



สำนักวิทยบริการและเทคโนโลยีสารสนเทศ
มหาวิทยาลัยราชภัฏวไลยอลงกรณ์ ในพระบรมราชูปถัมภ์

- แผนปฏิบัติการ ประจำปีงบประมาณ พ.ศ. 2560
- (1 ตุลาคม 2559 - 30 กันยายน 2560)
- สำนักวิทยบริการและเทคโนโลยีสารสนเทศ



A01

จัดหาทรัพยากรในการให้บริการองค์ความรู้
ตรงตามความต้องการของสังคม



R02

จัดสภาพแวดล้อมเพื่อส่งเสริมการเรียนรู้
ที่สะดวกสบาย และมีมาตรฐาน



I03

ใช้เทคโนโลยีสารสนเทศเพื่อเพิ่มช่องทาง
การให้บริการที่มีประสิทธิภาพ



T04

ยกระดับการบริการห้องสมุดให้ได้มาตรฐานระดับชาติ



แผนปฏิบัติการ

ประจำปีงบประมาณ 2560

สำนักวิทยบริการและเทคโนโลยีสารสนเทศ

มหาวิทยาลัยราชภัฏวไลยอลงกรณ์ ในพระบรมราชูปถัมภ์ จังหวัดปทุมธานี

ตุลาคม 2560

คำนำ

แผนปฏิบัติราชการสำนักวิทยบริการและเทคโนโลยีสารสนเทศ ประจำปีงบประมาณ พ.ศ. 2560 ฉบับนี้ เป็นแผนที่ได้จัดทำขึ้นภายใต้กรอบนโยบายสภามหาวิทยาลัย พ.ศ. 2559-2561 แผนกลยุทธ์ และแผนปฏิบัติการ ของมหาวิทยาลัยราชภัฏวไลยอลงกรณ์ ในพระบรมราชูปถัมภ์ โดยการมีส่วนร่วมของทุกภาคส่วน ประกอบด้วย คณะกรรมการประจำส่วนราชการ คณะกรรมการบริหาร ผู้บริหาร หัวหน้าหน่วยงานและ บุคลากร ที่ร่วมกันกำหนดกลยุทธ์ เป้าหมาย โครงการ และตัวชี้วัดความสำเร็จ เพื่อใช้เป็นแผนปฏิบัติการในระยะ 1 ปี ในการขับเคลื่อนหน่วยงานภายในให้บังเกิดผลอย่างเป็นรูปธรรม โดยการบริหารจัดการและแปลงแผนกลยุทธ์สู่แผนปฏิบัติการ ซึ่งการจัดทำแผนดังกล่าว ได้ผ่านความเห็นชอบการสรุปโครงการและกิจกรรมประจำปีงบประมาณ 2560 การจัดสรรงบประมาณประจำปีงบประมาณ 2560 ของคณะกรรมการบริหารสำนักในคราวประชุม คณะกรรมการบริหารสำนัก ประจำปีการศึกษา 2558 ครั้งที่ 11 เมื่อวันที่ 26 กรกฎาคม 2559 ซึ่งรายละเอียดในแผนปฏิบัติการฉบับนี้ ประกอบด้วย การวิเคราะห์สภาพแวดล้อมภายในและภายนอก การเชื่อมโยงนโยบายสภามหาวิทยาลัย แผนกลยุทธ์ แผนปฏิบัติการ แผนที่ยุทธศาสตร์ และแผนปฏิบัติการ เป้าประสงค์ ตัวชี้วัดความสำเร็จ โครงการและกิจกรรม ตามแผนปฏิบัติการประจำปีงบประมาณ พ.ศ. 2560 และการกำกับติดตามประเมินผลเพื่อให้สามารถติดตามตรวจสอบผลการดำเนินงานตามแผนปฏิบัติราชการอย่างต่อเนื่อง

สำนักวิทยบริการและเทคโนโลยีสารสนเทศ ใคร่ขอขอบคุณผู้เกี่ยวข้อง บุคลากร และทุกหน่วยงานทั้งภายในและภายนอกในการจัดทำแผนปฏิบัติการ ประจำปีงบประมาณ พ.ศ. 2560 มา ณ โอกาสนี้ หวังอย่างยิ่งว่า มหาวิทยาลัย หน่วยงาน บุคลากรที่เกี่ยวข้อง จะได้นำแผนปฏิบัติการ ประจำปีงบประมาณ พ.ศ. 2560 ไปใช้ในการดำเนินงาน กิจกรรมและปฏิบัติตามบทบาทหน้าที่ ที่ได้รับมอบหมาย เพื่อนำไปสู่การพัฒนาในทุกพันธกิจ วิสัยทัศน์ และเป้าประสงค์ของสำนักวิทยบริการและเทคโนโลยีสารสนเทศ ต่อไป



(อาจารย์ไชย มีหนองหว้า)

ผู้อำนวยการสำนักวิทยบริการและเทคโนโลยีสารสนเทศ

สารบัญ

	หน้า
คำนำ	
สารบัญ	
บทที่ 1 การวิเคราะห์สภาพแวดล้อมภายในและภายนอก (SWOT) และการเชื่อมโยงนโยบายสภามหาวิทยาลัย แผนกลยุทธ์ และแผนปฏิบัติการ ของมหาวิทยาลัย	1
การวิเคราะห์สภาพแวดล้อมภายในและภายนอก (SWOT)	1
การเชื่อมโยงนโยบายสภามหาวิทยาลัย แผนกลยุทธ์ และแผนปฏิบัติการ ของมหาวิทยาลัย	11
แผนที่ยุทธศาสตร์ สำนักวิทยบริการและเทคโนโลยีสารสนเทศ	13
บทที่ 2 แผนปฏิบัติการสำนักวิทยบริการและเทคโนโลยีสารสนเทศ ปีงบประมาณ พ.ศ. 2560	14
ปรัชญา วิสัยทัศน์ พันธกิจ สำนักวิทยบริการและเทคโนโลยีสารสนเทศ	14
ประเด็นยุทธศาสตร์ และกลยุทธ์ แผนปฏิบัติการ ประจำปีงบประมาณ พ.ศ. 2560 สำนักวิทยบริการและเทคโนโลยีสารสนเทศ	16
เป้าประสงค์และตัวชี้วัดความสำเร็จ	17
โครงการและกิจกรรม ตามแผนปฏิบัติการประจำปีงบประมาณ พ.ศ. 2560	19
บทที่ 3 การกำกับติดตามประเมินผล	22
แนวทางการติดตามประเมินผล	22
ปฏิทินการขับเคลื่อนการดำเนินการของแผน	23
รูปแบบ แนวทางในการติดตามประเมินผล	24
ปัจจัยสำคัญที่มีผลต่อความสำเร็จ	25

บทที่ 1

การวิเคราะห์สภาพแวดล้อมภายในและภายนอก (SWOT) และการเชื่อมโยงนโยบายสภามหาวิทยาลัย แผนกลยุทธ์ และแผนปฏิบัติการ ของมหาวิทยาลัย

การวิเคราะห์สภาพแวดล้อมภายในและภายนอก (SWOT)

ผลการวิเคราะห์สภาพแวดล้อมภายในและภายนอก ซึ่งมีรายละเอียดของการพิจารณาสภาพแวดล้อมและขั้นตอนการวิเคราะห์สำนักวิทยบริการและเทคโนโลยีสารสนเทศมีแนวทางดังนี้

1. วิเคราะห์องค์กร โดยใช้ SWOT Analysis เพื่อตอบว่า “ปัจจุบันสำนักวิทยบริการและเทคโนโลยีสารสนเทศมีศักยภาพการพัฒนาอยู่จุดไหน”
 - 1.1 วิเคราะห์ปัจจัยภายใน หาจุดแข็ง (Strength) และจุดอ่อน (Weakness) โดยใช้กรอบของ 4 M ตามตารางวิเคราะห์ (ตารางที่ 1)
 - 1.2 วิเคราะห์ปัจจัยภายนอก หาโอกาส (Opportunity) และอุปสรรค (Threat) โดยใช้กรอบ PEST ตามตารางวิเคราะห์ (ตารางที่ 2)
 - 1.3 แต่ละกลุ่มเลือกอันดับสูงสุด SWOT มาประเภทละ 5 - 10 อันดับ แล้วนำเสนอผลงานกลุ่มย่อย
 - 1.4 สรุปเป็น SWOT ของสำนักวิทยบริการและเทคโนโลยีสารสนเทศ เลือกมาประเภทละ 5 อันดับ เรียงตามลำดับจากมากไปน้อย ($S_1 - S_5$), ($W_1 - W_5$), ($O_1 - O_5$), ($T_1 - T_5$)
 - 1.5 ให้คะแนนโดยจับเป็นคู่ๆ ระหว่าง (S คู่กับ W) และ (O คู่กับ T) โดยมีคะแนนรวมคู่ละ 10 คะแนน (S_1 คู่กับ W_1), (O_1 คู่กับ T_1) เป็นต้น ตามตารางที่ 3
 - 1.6 นำค่าคะแนนที่ได้มากำหนดตำแหน่งในกราฟ เพื่อค้นหาศักยภาพในการพัฒนาสำนักวิทยบริการและเทคโนโลยีสารสนเทศ ตามรูปที่ 1
2. ทบทวนและกำหนดวิสัยทัศน์ (Vision) และพันธกิจ (Mission) ของสำนักวิทยบริการและเทคโนโลยีสารสนเทศและหน่วยงานภายใน
3. กำหนดยุทธศาสตร์ (Strategic) ใช้แนวทาง **SWOT Matrix** คือ

ปัจจัยภายใน ปัจจัยภายนอก	จุดแข็ง : S (Strength)	จุดอ่อน : W (Weakness)
โอกาส : O (Opportunity)	SO กลยุทธ์ที่ใช้ประโยชน์จากโอกาส โดยอาศัยจุดแข็ง	WO กลยุทธ์ที่นำเอาโอกาสที่มี ไปปลี่ยนจุดอ่อน
ภัยคุกคาม : T (Threat)	ST กลยุทธ์ที่หลีกเลี่ยงภัยคุกคามหรือ อุปสรรคโดยอาศัยจุดแข็ง	WT กลยุทธ์ที่ลดจุดอ่อนและหลีกเลี่ยง ภัยคุกคามหรืออุปสรรค

ตารางที่ 1 การวิเคราะห์ปัจจัยภายในองค์กร

(โดยการมีส่วนร่วมของบุคลากรและ หัวหน้างานสำนักทำการสรุปผลและรายงานผลต่อผู้บริหาร)

ปัจจัย	การวิเคราะห์จุดแข็ง (Strength)	การวิเคราะห์จุดอ่อน (Weakness)
1. คน (man)	<ol style="list-style-type: none"> ผู้บริหารมีวิสัยทัศน์ ยุทธศาสตร์ และเป้าหมายที่สอดคล้องกับมหาวิทยาลัย บุคลากรมีความรู้ความสามารถในสายงานวิชาชีพ บุคลากรมีวัฒนธรรมในการทำงานที่ดีในการร่วมมือร่วมใจในกิจกรรม และจิตให้บริการ 	<ol style="list-style-type: none"> ผู้ใช้บริการยังไม่สามารถเข้าใช้ทรัพยากรสารสนเทศได้ทั่วถึง บุคลากรไม่มีความมั่นคง และขาดแรงจูงใจในการทำงาน
2. เงิน (Money)	<ol style="list-style-type: none"> สำนักได้รับการจัดสรรงบประมาณแผ่นดินและงบประมาณรายได้จากมหาวิทยาลัย 	<ol style="list-style-type: none"> ความไม่คล่องตัวในการใช้งบประมาณของสำนัก เนื่องจากนโยบายของมหาวิทยาลัยเป็นตัวกำหนด
3. วัสดุ อุปกรณ์ (Material)	<ol style="list-style-type: none"> มีทรัพยากรสารสนเทศที่สอดคล้องกับหลักสูตรการเรียนการสอนของมหาวิทยาลัยและดำเนินการจัดหาทรัพยากรสารสนเทศอย่างต่อเนื่อง 	<ol style="list-style-type: none"> การบริการอิเล็กทรอนิกส์ e-service ยังมีการให้บริการแก่ผู้ใช้น้อย กระแสไฟฟ้าดับบ่อย ทำให้อุปกรณ์ในการทำงานและการให้บริการชำรุดเสียหายง่าย อาคารสำนักวิทยบริการฯ ไม่ได้รับการออกแบบเพื่อรองรับเทคโนโลยีใหม่ๆ

ปัจจัย	การวิเคราะห์จุดแข็ง (Strength)	การวิเคราะห์จุดอ่อน (Weakness)
	2. มีระบบห้องสมุดอัตโนมัติที่เป็นมาตรฐานในการดำเนินงานทรัพยากรสารสนเทศ	4. พื้นที่ในการให้บริการและการจัดเก็บน้อยทำให้ไม่เพียงพอในอนาคต
4. วิธีการ (Method)	1. มีรูปแบบการจัดโครงสร้างภายในสำนักวิทยบริการฯ อย่างชัดเจน 2. มีการกำหนดวิสัยทัศน์ ยุทธศาสตร์ในการบริหารงานสำนักวิทยบริการฯ 3. สำนักมีการส่งเสริมให้ความรู้แก่บุคลากร โดยการจัดสัมมนาฝึกอบรมเพื่อให้บุคลากรมีความรู้ และทักษะเพิ่มมากยิ่งขึ้น 4. สำนักดำเนินงานประกันคุณภาพภายในอย่างต่อเนื่อง โดยนำตัวบ่งชี้มาพัฒนาคุณภาพ 5. มีการให้บริการเพื่อการตอบสนองความต้องการของผู้ใช้บริการทุกวัน และเปิดโอกาสให้ผู้ใช้บริการมีส่วนร่วม โดยการแสดงความคิดเห็น	1. ขาดการวางแผนระบบรักษาความปลอดภัยทั้งภายในและนอกอาคารและไม่ครอบคลุม เรื่องไฟไหม้ น้ำท่วม 2. การประชาสัมพันธ์บริการและกิจกรรมยังไม่สามารถทำให้ผู้รับบริการที่เป็นกลุ่มเป้าหมายรับทราบและมาใช้บริการอย่างทั่วถึง 3. การดำเนินการจัดหาทรัพยากรสารสนเทศยังขาดการติดต่อกับผู้ใช้/อาจารย์ได้ยังไม่ทั่วถึง 4. รูปแบบการให้บริการที่ยังไม่หลากหลาย และยังคงมีการร้องขอใช้บริการใหม่ๆ

ตารางที่ 2 การวิเคราะห์ปัจจัยภายนอกองค์กร

ปัจจัย	โอกาส (Opportunity)	อุปสรรค (Threat)
1. นโยบาย / การเมือง (Policy)	1. มหาวิทยาลัยมอบให้สำนักเป็นแหล่งสนับสนุนการเรียนการสอนและค้นคว้าหาข้อมูลเพื่อพัฒนาและปรับปรุงแหล่งการเรียนรู้ให้มีความพร้อมในการให้บริการ 2. มีการสร้างความร่วมมือกับหน่วยงานของสถาบันการศึกษาในด้านต่างๆ 3. ปัจจุบันสังคมหันมาให้ความสำคัญกับการอ่านหนังสือมากขึ้น มีหน่วยงานต่างๆ ทั้งเอกชนและรัฐบาลจัดกิจกรรมส่งเสริมการอ่านสัปดาห์ หนังสือบ่อยครั้ง ดังนั้นจึงมีส่วนช่วยทำให้กิจกรรมของสำนัก น่าจะได้รับความสนใจจากนักศึกษา และผู้ใช้บริการมากขึ้นตามไปด้วย	1. นโยบายของมหาวิทยาลัยเปลี่ยนแปลงตามคณะผู้บริหาร มหาวิทยาลัยทำให้การทำงานหรือโครงการที่วางไว้ไม่เป็นไปตามแผนและไม่ต่อเนื่อง 2. ไม่มีการบูรณาการใช้ห้องสมุดในการเรียนการสอนเท่าที่ควร
2. ภาวะเศรษฐกิจ (Economic)	หน่วยงานภาครัฐและเอกชนให้ความสำคัญ กับการอ่านหนังสือมากขึ้นกว่าแต่ก่อน มีการจัดกิจกรรมส่งเสริมการอ่าน สัปดาห์หนังสือกันบ่อยครั้ง ดังนั้น จึงมีส่วนช่วยทำให้กิจกรรมของห้องสมุดได้รับความสนใจ จากบรรดานักศึกษาและผู้ใช้บริการทั่วไปมากขึ้นตามไปด้วย และมีแนวโน้มที่ดีต่อเนื่องในทุกๆปี	1. เทคโนโลยีสารสนเทศมีราคาสูงต้องใช้งบประมาณในการดำเนินงานและพัฒนาเป็นจำนวนมาก 2. ขาดแคลนงบประมาณในการจัดซื้อครุภัณฑ์ขนาดใหญ่ หรือการปรับปรุงสถานที่ซึ่งใช้งบประมาณมาก
3. สภาพสังคม ความเชื่อ วัฒนธรรม (Social)	1. ได้รับความร่วมมือจากผู้บริหาร อาจารย์ ผู้ใช้บริการ ในการดำเนินกิจกรรมต่างๆ ของสำนัก 2. มีการพัฒนาศักยภาพของบุคลากรกับหน่วยงานภายนอกอย่างต่อเนื่อง 3. ผู้ใช้บริการมีการเสนอคำแนะนำ ที่สามารถนำมาปรับปรุงแก้ไขและพัฒนาการให้บริการและการปฏิบัติงานให้มีประสิทธิภาพ 4. ระบบการประกันคุณภาพการศึกษามีการกำหนดตัวบ่งชี้ที่ชัดเจน	1. การปิดศูนย์ และหลักสูตร ทำให้ทรัพยากรสารสนเทศที่ดำเนินการจัดหาไม่มีการใช้งาน 2. ผู้ใช้บริการไม่สามารถประยุกต์ใช้ทรัพยากรสารสนเทศที่มีเนื้อหาใกล้เคียงกันทำให้ผู้ใช้คิดว่าทรัพยากรสารสนเทศมีไม่ตรงกับความต้องการ 3. ผู้ใช้บริการไม่ใช้สารสนเทศที่เป็นภาษาต่างประเทศ หรือใช้น้อย 4. ผู้ใช้บริการขาดความรู้ในการใช้ห้องสมุดและการค้นหาทรัพยากร

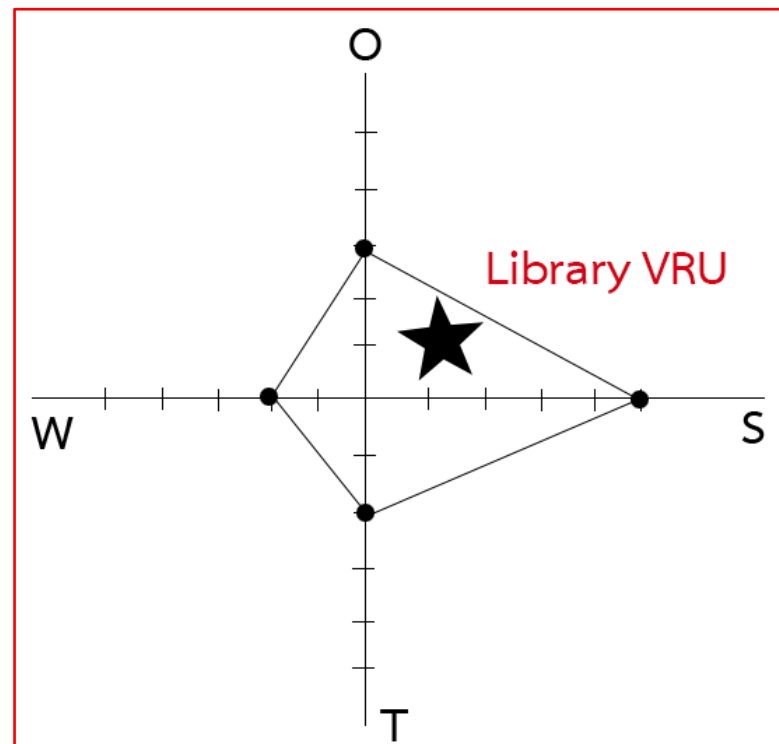
ปัจจัย	โอกาส (Opportunity)	อุปสรรค (Threat)
4. เทคโนโลยี (Technology)	1. ความก้าวหน้าของเทคโนโลยีสารสนเทศต่างๆ ทำให้เกิดนวัตกรรมและการบริการใหม่เพื่อตอบสนองต่อความต้องการของผู้ใช้บริการ	1. ความก้าวหน้าของเทคโนโลยีในการค้นคว้าหาข้อมูลมีแหล่งข้อมูลอื่นๆ ที่เข้าถึงได้ง่ายและสะดวก ทำให้นักศึกษาไม่เข้าใช้บริการ

ตารางที่ 3 ตารางคะแนน SWOT matrix

ลำดับจุดแข็ง	คะแนน	ลำดับจุดอ่อน	คะแนน
S ₁ บุคลากรมีวัฒนธรรมในการทำงานที่ดีในการร่วมมือร่วมใจในกิจกรรมและมีจิตให้บริการ	75.71	W ₁ อาคารสำนักวิทยบริการฯ ไม่ได้รับการออกแบบเพื่อรองรับเทคโนโลยีใหม่ๆ	75.00
S ₂ มีรูปแบบการจัดโครงสร้างภายในสำนักอย่างชัดเจน	72.86	W ₂ บุคลากรไม่มีความมั่นคงและขาดแรงจูงใจในการทำงาน	55.77
S ₃ มีระบบห้องสมุดอัตโนมัติที่เป็นมาตรฐานในการดำเนินงานทรัพยากรสารสนเทศ	68.57	W ₃ ผู้ใช้ยังไม่สามารถเข้าใช้ทรัพยากรสารสนเทศได้ทั่วถึง	30.77
S ₄ มีการให้บริการเพื่อการตอบสนองความต้องการของผู้ใช้บริการทุกวันและเปิดโอกาสให้ผู้ใช้บริการมีส่วนร่วมโดยการแสดงความคิดเห็น		W ₄ ขาดการวางแผนระบบรักษาความปลอดภัยอาคารทั้งภายในและภายนอก ไม่ครอบคลุมเรื่อง ไฟไหม้ น้ำท่วม	
S ₅ สำนักวิทยบริการฯ มีการส่งเสริมให้ความรู้แก่บุคลากรโดยการจัดสัมมนาฝึกอบรมเพื่อให้บุคลากรมีความรู้ และทักษะเพิ่มมากขึ้น		W ₅ รูปแบบการให้บริการที่ยังไม่หลากหลายและยังคงมีการร้องขอใช้บริการใหม่	
รวมคะแนน 3 ลำดับ	215	รวมคะแนน 3 ลำดับ	160

ลำดับโอกาส	คะแนน	ลำดับอุปสรรค	คะแนน
○ ₁ ความก้าวหน้าของเทคโนโลยีสารสนเทศต่างๆ ทำให้เกิดนวัตกรรมและการบริการใหม่ เพื่อตอบสนองต่อความต้องการของผู้ใช้บริการ	78.13	T ₁ ความก้าวหน้าของเทคโนโลยีในการค้นคว้าหาข้อมูลมีแหล่งข้อมูลอื่นๆ ที่เข้าถึงได้ง่ายและสะดวก ทำให้นักศึกษาไม่เข้าบริการ	80.77
○ ₂ มหาวิทยาลัยมอบให้สำนักเป็นแหล่งสนับสนุนการเรียนการสอนและค้นคว้าหาข้อมูลเพื่อพัฒนาและปรับปรุงแหล่งการเรียนรู้ให้มีความพร้อมในการให้บริการ	40.63	T ₂ นโยบายของมหาวิทยาลัยเปลี่ยนแปลงตามคณะผู้บริหารมหาวิทยาลัยทำให้การทำงานหรือโครงการที่วางไว้ไม่เป็นไปตามแผนและไม่ต่อเนื่อง	46.15
○ ₃ สำนักวิทยบริการฯ มีการสร้างความร่วมมือกับหน่วยงานของสถาบันการศึกษาในด้านต่างๆ	46.88	T ₃ ผู้ใช้บริการไม่สามารถประยุกต์ใช้ทรัพยากรสารสนเทศที่มีเนื้อหาใกล้เคียงกันทำให้ผู้ใช้คิดว่าทรัพยากรสารสนเทศมีไม่ตรงกับความต้องการ	34.62
○ ₄ ปัจจุบันสังคมหันมาให้ความสำคัญกับการอ่านหนังสือมากขึ้นช่วยให้กิจกรรมของห้องสมุดได้รับความสนใจ		T ₄ ยังขาดแคลนงบประมาณในการจัดซื้อครุภัณฑ์ขนาดใหญ่หรือการปรับปรุงสถานที่ซึ่งใช้งบประมาณมาก	
○ ₅ ระบบการประกันคุณภาพการศึกษามีการกำหนดตัวบ่งชี้ที่ชัดเจน		T ₅ ไม่มีการบูรณาการ การใช้ห้องสมุดในการเรียน การสอนเท่าที่ควร	
รวมคะแนน 3 ลำดับ	177	รวมคะแนน 3 ลำดับ	160

จากการวิเคราะห์ตาราง SWOT matrix ข้างต้น จะเห็นได้ว่า ศักยภาพการพัฒนางานองค์กร ของสำนักวิทยบริการและเทคโนโลยีสารสนเทศ ผลปรากฏสถานการณ์เป็นแบบผู้แสวงหา (Prospector) “ภายนอกเหนือและภายในเด่น” คือ So Strategies ซึ่งเป็นสถานการณ์ที่ได้เปรียบมากที่สุดเพราะประกอบไปด้วยโอกาสจากปัจจัยภายนอกและจุดแข็งขององค์กร หรืออาจใช้คำว่า กลยุทธ์ “ภายนอกเหนือและภายในเด่น” ถือเป็นสถานการณ์ดาวรุ่ง (Public sector star) ตามรูปที่ 1



สรุปผลสภาพแวดล้อมและศักยภาพการพัฒนางานองค์กร ของสำนักวิทยบริการและเทคโนโลยีสารสนเทศ ดังนี้

จุดแข็ง สำนักวิทยบริการและเทคโนโลยีสารสนเทศ
<ol style="list-style-type: none"> บุคลากรมีวัฒนธรรมในการทำงานที่ดีในการร่วมมือร่วมใจในกิจกรรมและมีจิตให้บริการ มีรูปแบบการจัดโครงสร้างภายในสำนักวิทยบริการฯ อย่างชัดเจน มีระบบห้องสมุดอัตโนมัติที่เป็นมาตรฐานในการดำเนินงานทรัพยากรสารสนเทศ มีการให้บริการเพื่อการตอบสนองความต้องการของผู้ใช้บริการทุกวันและเปิดโอกาสให้ผู้ใช้บริการมีส่วนร่วมโดยการแสดงความคิดเห็น สำนักวิทยบริการฯ มีการส่งเสริมให้ความรู้แก่บุคลากรโดยการจัดสัมมนาฝึกอบรมเพื่อให้บุคลากรมีความรู้ และทักษะเพิ่มมากขึ้น
จุดอ่อน สำนักวิทยบริการและเทคโนโลยีสารสนเทศ
<ol style="list-style-type: none"> อาคารสำนักวิทยบริการฯ ไม่ได้รับการออกแบบเพื่อรองรับเทคโนโลยีใหม่ๆ บุคลากรไม่มีความมั่นคง และขาดแรงจูงใจในการทำงาน ผู้ใช้อังไม่สามารถเข้าใช้ทรัพยากรสารสนเทศได้ทั่วถึง ขาดการวางแผนระบบรักษาความปลอดภัยอาคารทั้งภายในและภายนอกไม่ครอบคลุมเรื่อง ไฟไหม้ น้ำท่วม รูปแบบการให้บริการที่ยังไม่หลากหลาย และยังคงมีการร้องขอใช้บริการใหม่
โอกาส สำนักวิทยบริการและเทคโนโลยีสารสนเทศ
<ol style="list-style-type: none"> ความก้าวหน้าของเทคโนโลยีสารสนเทศต่างๆ ทำให้เกิดนวัตกรรมและการบริการใหม่ เพื่อตอบสนองต่อความต้องการของผู้ใช้บริการ มหาวิทยาลัยมอบให้สำนักเป็นแหล่งสนับสนุนการเรียนการสอน และค้นคว้าหาข้อมูลเพื่อพัฒนาและปรับปรุงแหล่งการเรียนรู้ให้มีความพร้อมในการให้บริการ สำนักวิทยบริการฯ มีการสร้างความร่วมมือกับหน่วยงานของสถาบันการศึกษาในด้านต่างๆ ปัจจุบันสังคมหันมาให้ความสำคัญกับการอ่านหนังสือมากขึ้นช่วยทำให้กิจกรรมของห้องสมุดได้รับความสนใจ ระบบการประกันคุณภาพการศึกษามีการกำหนดตัวบ่งชี้ที่ชัดเจน

ภัยคุกคาม สำนักวิทยบริการและเทคโนโลยีสารสนเทศ	
1.	ความก้าวหน้าของเทคโนโลยีในการค้นคว้าหาข้อมูลมีแหล่งข้อมูลอื่นๆ ที่เข้าถึงได้ง่ายและสะดวกทำให้นักศึกษาไม่เข้าบริการ
2.	นโยบายของมหาวิทยาลัยเปลี่ยนแปลงตามคณะผู้บริหารมหาวิทยาลัยทำให้การทำงานหรือโครงการที่วางไว้ไม่เป็นไปตามแผนและไม่ต่อเนื่อง
3.	ผู้ใช้บริการไม่สามารถประยุกต์ใช้ทรัพยากรสารสนเทศที่มีเนื้อหาใกล้เคียงกันทำให้ผู้ใช้คิดว่าทรัพยากรสารสนเทศมีไม่ตรงกับความต้องการ
4.	ยังขาดแคลนงบประมาณในการจัดซื้อครุภัณฑ์ขนาดใหญ่ หรือการปรับปรุงสถานที่ซึ่งใช้งบประมาณมาก
5.	ไม่มีการบูรณาการใช้ห้องสมุดในการเรียน การสอน เท่าที่ควร

การจัดลำดับแนวทางการพัฒนา จากการเชื่อมโยง จุดแข็งและโอกาส (SO)

ลำดับ	จุดแข็ง	โอกาส
1	บุคลากรมีวัฒนธรรมในการทำงานที่ดีในการร่วมมือร่วมใจในกิจกรรมและมีจิตให้บริการ	ความก้าวหน้าของเทคโนโลยีสารสนเทศต่างๆ ทำให้เกิดนวัตกรรมและการบริการใหม่ เพื่อตอบสนองต่อความต้องการของผู้ใช้บริการ
2	มีรูปแบบการจัดโครงสร้างภายในสำนักวิทยบริการฯ อย่างชัดเจน	มหาวิทยาลัยมอบให้สำนักเป็นแหล่งสนับสนุนการเรียนการสอน และค้นคว้าหาข้อมูลเพื่อพัฒนาและปรับปรุงแหล่งการเรียนรู้ให้มีความพร้อมในการให้บริการ
3	มีระบบห้องสมุดอัตโนมัติที่เป็นมาตรฐานในการดำเนินงานทรัพยากรสารสนเทศ	สำนักวิทยบริการฯ มีการสร้างความร่วมมือกับหน่วยงานของสถาบันการศึกษาในด้านต่างๆ
4	มีการให้บริการเพื่อการตอบสนองความต้องการของผู้ใช้บริการทุกวัน และเปิดโอกาสให้ผู้ใช้บริการมีส่วนร่วมโดยการแสดงความคิดเห็น	ปัจจุบันสังคมหันมาให้ความสำคัญกับการอ่านหนังสือมากขึ้น ทำให้กิจกรรมของห้องสมุดได้รับความสนใจ
5	สำนักวิทยบริการฯ มีการส่งเสริมให้ความรู้แก่บุคลากรโดยการจัดสัมมนา ฝึกอบรมเพื่อให้บุคลากรมีความรู้ และทักษะเพิ่มมากขึ้น	ระบบการประกันคุณภาพการศึกษามีการกำหนดตัวบ่งชี้ที่ชัดเจน

การจัดลำดับแนวทางการพัฒนา จากการศึกษาเชื่อมโยง จุดอ่อนและภัยคุกคาม (WT)

ลำดับ	จุดอ่อน	ภัยคุกคาม
1	อาคารสำนักวิทยบริการฯ ไม่ได้รับการออกแบบเพื่อรองรับเทคโนโลยีใหม่ๆ	ความก้าวหน้าของเทคโนโลยีในการค้นคว้าหาข้อมูลมีแหล่งข้อมูลอื่นๆ ที่เข้าถึงได้ง่ายและสะดวก ทำให้นักศึกษาไม่เข้าบริการ
2	บุคลากรไม่มีความมั่นคง และขาดแรงจูงใจในการทำงาน	นโยบายของมหาวิทยาลัยเปลี่ยนแปลงตามคณะผู้บริหารมหาวิทยาลัยทำให้การทำงานหรือโครงการที่วางไว้ไม่เป็นไปตามแผนและไม่ต่อเนื่อง
3	ผู้ใช้อังไม่สามารถเข้าใช้ทรัพยากรสารสนเทศได้ทั่วถึง	ผู้ให้บริการไม่สามารถประยุกต์ใช้ทรัพยากรสารสนเทศที่มีเนื้อหาใกล้เคียงกันทำให้ผู้ใช้คิดว่าทรัพยากรสารสนเทศมีไม่ตรงกับความต้องการ
4	ขาดการวางแผนระบบรักษาความปลอดภัยอาคารทั้งภายในและภายนอก เรื่อง ไฟไหม้ น้ำท่วม	ยังขาดแคลนงบประมาณในการจัดซื้อครุภัณฑ์ขนาดใหญ่ หรือการปรับปรุงสถานที่ซึ่งใช้งบประมาณมาก
5	รูปแบบการให้บริการที่ยังไม่หลากหลาย และยังคงมีการร้องขอใช้บริการใหม่	ไม่มีการบูรณาการการใช้ห้องสมุดในการเรียนการสอน เท่าที่ควร

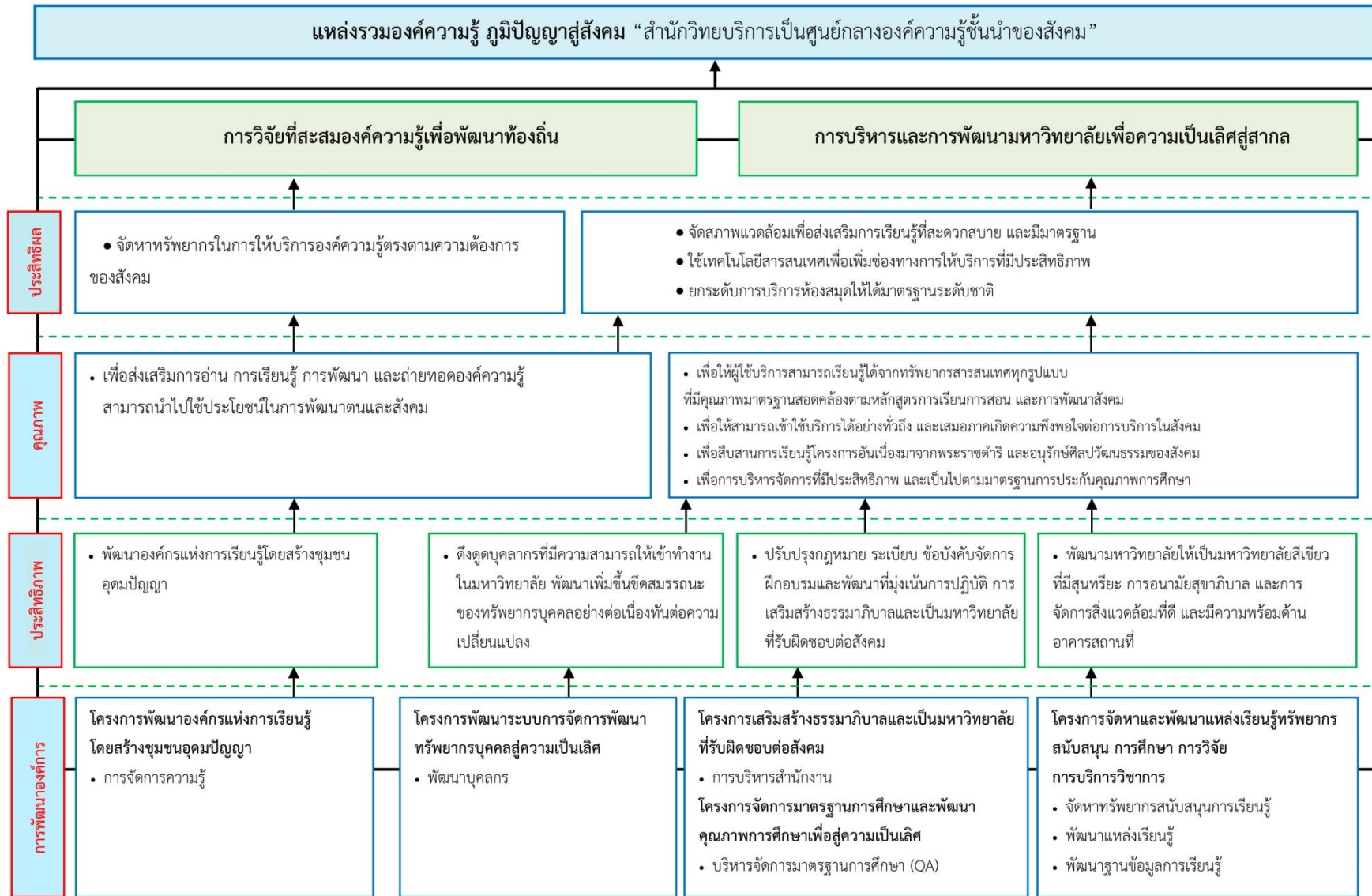
การเชื่อมโยงนโยบายสภามหาวิทยาลัย แผนกลยุทธ์ และแผนปฏิบัติการ ของมหาวิทยาลัย

สำนักวิทยบริการฯ ทำการวิเคราะห์ความเชื่อมโยงและความสอดคล้องของแผนกลยุทธ์และแผนปฏิบัติการประจำปี กับ ปรัชญา วิสัยทัศน์ ภารกิจของมหาวิทยาลัยดังนี้
การเชื่อมโยงนโยบายสภามหาวิทยาลัย

นโยบายสภามหาวิทยาลัย พ.ศ. 2559 - 2561	แผนกลยุทธ์มหาวิทยาลัย	แผนกลยุทธ์สำนัก
<p>นโยบายข้อที่ 2 สร้างผลงานเชิงประจักษ์ในการเป็นสถาบันอุดมศึกษา เพื่อการพัฒนาท้องถิ่นให้เป็นที่ยอมรับทั้งในระดับชาติและนานาชาติ</p> <p>โดยบูรณาการงานพันธกิจสัมพันธ์ (University Engagement) ทั้งในส่วนของการผลิตบัณฑิต การวิจัย การบริการวิชาการ และการทำนุบำรุงศิลปวัฒนธรรม เร่งฝึกบัณฑิตให้มีความสามารถ มีบทบาท เข้าไปมีส่วนร่วม ในการพัฒนาท้องถิ่น และสังคมตามอัตลักษณ์อย่างชัดเจน ผลิตผลงานวิจัยที่เป็นองค์ความรู้ใหม่ที่บูรณาการศาสตร์แบบสหสาขา และตอบสนองความต้องการทั้งระดับประเทศและท้องถิ่น เพื่อสนับสนุนการพัฒนาประชารัฐ เร่งสร้างเครือข่ายชุมชนนักปฏิบัติ ทั้งภายในและภายนอกเพื่อแลกเปลี่ยนองค์ความรู้ ปัญญาเชิงการปฏิบัติจากการจัดการเรียนการสอน การวิจัย และการบริการวิชาการ</p>	<p>ประเด็นยุทธศาสตร์ที่ 2 การวิจัยที่สะสมองค์ความรู้เพื่อพัฒนาท้องถิ่น</p>	<p>ประเด็นยุทธศาสตร์ที่ 2 การวิจัยที่สะสมองค์ความรู้เพื่อพัฒนาท้องถิ่น</p>
	<p>กลยุทธ์ 2.5 พัฒนาคณะกรแห่งการเรียนรู้โดยสร้างชุมชนอุดมปัญญา</p>	<p>กลยุทธ์ 2.5 พัฒนาคณะกรแห่งการเรียนรู้โดยสร้างชุมชนอุดมปัญญา</p>

นโยบายสภามหาวิทยาลัย พ.ศ. 2559 - 2561	แผนกลยุทธ์มหาวิทยาลัย	แผนกลยุทธ์สำนัก
<p>นโยบายข้อที่ 5 พัฒนาการบริหารจัดการในมหาวิทยาลัย เพื่อสร้างธรรมาภิบาล</p> <p>โดยเสริมสร้างความเป็นองค์กรแห่งการเรียนรู้ ให้มหาวิทยาลัยมีพลวัต ในการพัฒนา เรียนรู้เติบโตอย่างต่อเนื่องด้วยกระบวนการเชิงคุณภาพ เสริมสร้าง ชีตสรรณของมหาวิทยาลัยด้านเทคโนโลยีการสื่อสารและสารสนเทศสร้างความ เป็นนานาชาติ พัฒนามหาวิทยาลัยให้บุคลากรมีคุณภาพชีวิตที่ดี และสามารถ ดึงดูดคนเก่งเข้ามาร่วมงานได้ส่งเสริมการพัฒนาคุณธรรมจริยธรรมของอาจารย์ บุคลากรและนักศึกษา รวมทั้งส่งเสริมการน้อมนำแนวพระราชดำริ หลักปรัชญา ของเศรษฐกิจพอเพียงมาประยุกต์ใช้ในการปฏิบัติงาน และการดำเนินชีวิต และ เตรียมการเพื่อรองรับการก้าวสู่การเป็นมหาวิทยาลัยในกำกับ</p>	<p>ประเด็นยุทธศาสตร์ที่ 5</p> <p>การบริหารการพัฒนามหาวิทยาลัยเพื่อ ความเป็นเลิศสู่สากล</p>	<p>ประเด็นยุทธศาสตร์ที่ 5</p> <p>การบริหารการพัฒนาวิทยาลัยเพื่อ ความเป็นเลิศสู่สากล</p>
	<p>กลยุทธ์</p> <p>5.1 ดึงดูดบุคลากรที่มีความสามารถให้เข้าทำงาน ในมหาวิทยาลัย พัฒนาเพิ่มขึ้นขีดสมรรถนะของ ทรัพยากรบุคคลอย่างต่อเนื่องทันต่อความ เปลี่ยนแปลง</p>	<p>กลยุทธ์</p> <p>5.1 ดึงดูดบุคลากรที่มีความสามารถให้เข้า ทำงานในมหาวิทยาลัย พัฒนาเพิ่มขึ้นขีด สมรรถนะของทรัพยากรบุคคลอย่างต่อเนื่อง ทันต่อความเปลี่ยนแปลง</p>
	<p>5.2 ปรับปรุงกฎหมาย ระเบียบ ข้อบังคับ จัดการฝึกอบรมและพัฒนาที่มุ่งเน้นการปฏิบัติ การเสริมสร้างธรรมาภิบาลและเป็นมหาวิทยาลัย ที่รับผิดชอบต่อสังคม</p>	<p>5.2 ปรับปรุงกฎหมาย ระเบียบ ข้อบังคับ จัดการฝึกอบรมและพัฒนาที่มุ่งเน้นการปฏิบัติ การเสริมสร้างธรรมาภิบาลและเป็นมหาวิทยาลัย ที่รับผิดชอบต่อสังคม</p>
<p>5.4 พัฒนามหาวิทยาลัยให้เป็นมหาวิทยาลัยสีเขียวที่ มีสุนทรีย์ การอนามัยสุขภาพ และการจัดการ สิ่งแวดล้อมที่ดี และมีความพร้อมด้านอาคารสถานที่</p>	<p>5.4 พัฒนามหาวิทยาลัยให้เป็นมหาวิทยาลัย สีเขียวที่มีสุนทรีย์ การอนามัยสุขภาพ และ การจัดการสิ่งแวดล้อมที่ดี และมีความพร้อม ด้านอาคารสถานที่</p>	

แผนที่ยุทธศาสตร์ (Strategy Map) สำนักวิทยบริการและเทคโนโลยีสารสนเทศ



บทที่ 2

แผนปฏิบัติการสำนักวิทยบริการและเทคโนโลยีสารสนเทศ ปีงบประมาณ พ.ศ. 2560

ปรัชญา วิสัยทัศน์ พันธกิจ สำนักวิทยบริการและเทคโนโลยีสารสนเทศ

ปรัชญา (Philosophy) :

“แหล่งรวมองค์ความรู้ ภูมิปัญญาสู่สังคม”

วิสัยทัศน์ (Vision) :

“สำนักวิทยบริการเป็นศูนย์กลางองค์ความรู้ชั้นนำของสังคม”

พันธกิจ (Mission) :

1. พัฒนาสำนักวิทยบริการและเทคโนโลยีสารสนเทศ ในทุกๆ ด้าน เพื่อเป็นศูนย์กลางองค์ความรู้แหล่งรวมความรู้ชั้นนำของสังคม
2. จัดหาทรัพยากรสารสนเทศ และดำเนินการให้สอดคล้องตามหลักสูตร ตามความต้องการของสังคม
3. บริการทรัพยากรสารสนเทศ และวิชาการอย่างมีคุณภาพและเกิดประโยชน์สูงสุดกับสังคม
4. สืบสานการเรียนรู้โครงการอันเนื่องมาจากพระราชดำริ และอนุรักษ์ศิลปวัฒนธรรมของสังคม
5. สร้างพันธมิตร เครือข่ายความร่วมมือระหว่างห้องสมุดภาคีต่างๆ ทั้งภายใน และภายนอกให้ก้าวทันประชาคมอาเซียน
6. พัฒนาระบบการบริหารจัดการที่ดี ตามหลักธรรมาภิบาล และระบบการประกันคุณภาพการศึกษา โดยคำนึงถึงผลประโยชน์ส่วนรวมของสังคม

เป้าประสงค์ (Goals) :

1. จัดหาทรัพยากรในการให้บริการองค์ความรู้ตรงตามความต้องการของสังคม
2. จัดสภาพแวดล้อมเพื่อส่งเสริมการเรียนรู้ที่สะดวกสบาย และมีมาตรฐาน
3. ใช้เทคโนโลยีสารสนเทศเพื่อเพิ่มช่องทางการให้บริการที่มีประสิทธิภาพ
4. ยกระดับการบริการห้องสมุดให้ได้มาตรฐานระดับชาติ

วัตถุประสงค์ (Objective) :

1. เพื่อให้ผู้ใช้บริการสามารถเรียนรู้ได้จากทรัพยากรสารสนเทศทุกรูปแบบ ที่มีคุณภาพมาตรฐานสอดคล้องตามหลักสูตรการเรียนการสอนและการพัฒนาสังคม
2. เพื่อให้สามารถเข้าใช้บริการได้อย่างทั่วถึง และเสมอภาคเกิดความพึงพอใจต่อการบริการในสังคม
3. เพื่อส่งเสริมการอ่าน การเรียนรู้ การพัฒนา และถ่ายทอดองค์ความรู้ สามารถนำไปใช้ประโยชน์ในการพัฒนาตน และสังคม
4. เพื่อสืบสานการเรียนรู้โครงการอันเนื่องมาจากพระราชดำริ และอนุรักษ์ศิลปวัฒนธรรมของสังคม
5. เพื่อการบริหารจัดการที่มีประสิทธิภาพ และเป็นไปตามมาตรฐานการประกันคุณภาพการศึกษา

นโยบายคุณภาพที่เกี่ยวกับผลผลิต (Policy output quality) :

1. จัดหาและรวบรวมทรัพยากรสารสนเทศ หลากหลายรูปแบบ ให้สอดคล้องตรงตามหลักสูตรการเรียนการสอน และความต้องการของผู้ใช้
ทันต่อความก้าวหน้าทางวิชาการและเทคโนโลยี
2. พัฒนาและจัดเก็บทรัพยากรสารสนเทศอย่างเป็นระบบสามารถสืบค้น และเข้าถึงสารสนเทศได้อย่างสะดวกและรวดเร็ว
3. ให้บริการพื้นฐาน และบริการอื่นๆ ตรงกับความต้องการมีระเบียบการใช้บริการที่ชัดเจนเพื่อความเสมอภาค และความพึงพอใจของผู้ใช้บริการ
4. ปรับปรุงและจัดพื้นที่บริการต่างๆ อย่างเหมาะสม เพียงพอ และร่วมรณรงค์ส่งเสริมมาตรการประหยัดพลังงาน พัฒนาให้เป็นห้องสมุดสีเขียว
หรือห้องสมุดมีชีวิต
5. พัฒนาและรักษามาตรฐานการให้บริการ สร้างความพึงพอใจ เปิดโอกาสให้สังคมมีส่วนร่วมแสดงความคิดเห็นและบริหารจัดการ
6. ส่งเสริมงานบริการวิชาการ และโครงการที่เป็นอัตลักษณ์ของมหาวิทยาลัยเพื่อพัฒนาศักยภาพสังคม
7. บริการเทคโนโลยีสารสนเทศที่ทันสมัยเพียงพอต่อการศึกษาค้นคว้า และการเรียนรู้ด้วยตนเอง
8. พัฒนาระบบห้องสมุดอัตโนมัติ เพื่อเพิ่มประสิทธิภาพการทำงาน และการบริหารจัดการสามารถตอบสนองความต้องการของผู้ใช้บริการ
9. แสวงหาพันธมิตร และเครือข่ายความร่วมมือ ระหว่างห้องสมุดภาคีต่างๆ ทั้งภายใน และภายนอกให้เกิดการใช้ทรัพยากรสารสนเทศการถ่ายทอดองค์ความรู้
ร่วมกันอย่างมีประสิทธิภาพ
10. สนับสนุนการพัฒนาสำนักวิทยบริการและเทคโนโลยีสารสนเทศ ให้มีศักยภาพตามมาตรฐานการประกันคุณภาพการศึกษา

ประเด็นยุทธศาสตร์และกลยุทธ์ แผนปฏิบัติการ ประจำปีงบประมาณ พ.ศ. 2560 สำนักวิทยบริการและเทคโนโลยีสารสนเทศ

ประเด็นยุทธศาสตร์ที่ 2 การวิจัยที่สะสมองค์ความรู้เพื่อพัฒนาท้องถิ่น

กลยุทธ์

2.5 พัฒนางองค์กรแห่งการเรียนรู้โดยสร้างชุมชนอุดมปัญญา

ประเด็นยุทธศาสตร์ที่ 5 การบริหารการพัฒนามหาวิทยาลัยเพื่อความเป็นเลิศสู่สากล

กลยุทธ์

5.1 ดึงดูดบุคลากรที่มีความสามารถให้เข้าทำงานในมหาวิทยาลัย พัฒนาเพิ่มขึ้นขีดสมรรถนะของทรัพยากรบุคคลอย่างต่อเนื่อง
ทันต่อความเปลี่ยนแปลง

5.2 ปรับปรุงกฎหมาย ระเบียบ ข้อบังคับจัดการฝึกอบรมและพัฒนาที่มุ่งเน้นการปฏิบัติ การเสริมสร้างธรรมาภิบาล
และเป็นมหาวิทยาลัยที่รับผิดชอบต่อสังคม

5.4 พัฒนามหาวิทยาลัยให้เป็นมหาวิทยาลัยสีเขียวที่มีสุนทรียะ การอนามัยสุขภาพ และการจัดการสิ่งแวดล้อมที่ดี
และมีความพร้อมด้านอาคารสถานที่

เป้าประสงค์และตัวชี้วัดความสำเร็จ

ประเด็นยุทธศาสตร์	เป้าประสงค์และตัวชี้วัดความสำเร็จ	ค่าเป้าหมาย	หน่วยงาน /ผู้รับผิดชอบ
ยุทธศาสตร์ที่ 2 การวิจัยที่ระดมองค์ความรู้เพื่อพัฒนาท้องถิ่น	ระดับความสำเร็จของการพัฒนาองค์กรแห่งการเรียนรู้ โดยสร้างชุมชนอุดมปัญญา	ระดับ 5	หอสมุดกลาง น.ส.อัคราภรณ์เอี่ยมสถาน
ยุทธศาสตร์ที่ 5 การบริหารการพัฒนามหาวิทยาลัยเพื่อความเป็นเลิศสู่สากล	ระดับความสำเร็จของการจัดการทรัพยากรบุคคลากรสู่ความเป็นเลิศ	ระดับ 5	บริหารงานทั่วไป ผศ.ทักษิณา วิไลลักษณ์
	ร้อยละของการเบิกจ่ายงบประมาณ ตามแผนการบริหารสำนักงาน	ร้อยละ 90	บริหารงานทั่วไป ผศ.ทักษิณา วิไลลักษณ์
	ผลการประเมินคุณภาพการศึกษาภายในตามเกณฑ์ สกอ.	คะแนนประเมิน มากกว่า 4.51	ศูนย์เทคโนโลยีสารสนเทศ ผศ.กมลมาศ วงษ์ใหญ่
	ค่าเฉลี่ยความพึงพอใจของนักศึกษาและอาจารย์ต่อสิ่งสนับสนุนการเรียนรู้ เทคโนโลยีสารสนเทศ และสิ่งอำนวยความสะดวกและบริการขั้นพื้นฐานภายในมหาวิทยาลัย	มากกว่าหรือเท่ากับ 3.51	บริหารงานทั่วไป หอสมุดกลาง และ ศูนย์เทคโนโลยีสารสนเทศ ผศ.ทักษิณา วิไลลักษณ์ ผศ.กมลมาศ วงษ์ใหญ่ น.ส.อัคราภรณ์ เอี่ยมสถาน
	ร้อยละของทรัพยากรที่เอื้อต่อการเรียนรู้ เช่น หนังสือตำรา สิ่งพิมพ์วารสาร ฐานข้อมูลเพื่อการสืบค้นที่เพิ่มขึ้นต่อปี	เพิ่มขึ้นร้อยละ 5 ต่อปี	หอสมุดกลาง น.ส.อัคราภรณ์ เอี่ยมสถาน
	ค่าเฉลี่ยความพึงพอใจของผู้ใช้บริการ ต่อการให้บริการและสิ่งสนับสนุนการเรียนรู้ ของสำนักวิทยบริการฯ	มากกว่าหรือเท่ากับ 3.51	ศูนย์เทคโนโลยีสารสนเทศ ผศ.กมลมาศ วงษ์ใหญ่

หมายเหตุ เกณฑ์การประเมิน เป้าประสงค์และตัวชี้วัดความสำเร็จของกิจกรรม

ระดับความสำเร็จของการพัฒนาองค์กรแห่งการเรียนรู้โดยสร้างชุมชนอุดมปัญญา

ระดับ 1 ทุกหน่วยงานมีการจัดทำแผนการจัดการความรู้

ระดับ 2 ทุกหน่วยงานมีระดับความสำเร็จของการดำเนินการโครงการตามแผน ร้อยละ 50

ระดับ 3 ทุกหน่วยงานมีระดับความสำเร็จของการดำเนินการโครงการตามแผน ร้อยละ 51 – 100

ระดับ 4 ทุกหน่วยงานมีการประเมินผลความสำเร็จของแผนพัฒนาการจัดการความรู้

ระดับ 5 ทุกหน่วยงานมีการเผยแพร่องค์ความรู้สู่สาธารณะ และการนำองค์ความรู้ไปใช้ประโยชน์

ระดับความสำเร็จของการจัดการทรัพยากร บุคลากรสู่ความเป็นเลิศ

ระดับ 1 มีการจัดทำแผนอัตรากำลัง และแผนพัฒนาบุคลากร

ระดับ 2 ร้อยละความสำเร็จของการดำเนินการโครงการตามแผน ร้อยละ 50

ระดับ 3 ร้อยละความสำเร็จของการดำเนินการโครงการตามแผน ร้อยละ 51 – 100

ระดับ 4 มีการประเมินผลความสำเร็จของแผนอัตรากำลัง และแผนพัฒนาบุคลากร

ระดับ 5 นำผลการประเมินมาปรับปรุงการดำเนินการตามแผนอัตรากำลัง และแผนพัฒนาบุคลากรให้มีอัตรากำลังของบุคลากร และบุคลากรมีระดับความผูกพันต่อองค์กรที่สูงขึ้น

โครงการและกิจกรรม ตามแผนปฏิบัติการประจำปีงบประมาณ พ.ศ. 2560

สำนักวิทยบริการและเทคโนโลยีสารสนเทศ มีแผนปฏิบัติการที่ประกอบไปด้วย ประเด็นยุทธศาสตร์ 2 ประเด็น คือ ประเด็นยุทธศาสตร์ที่ 2 การวิจัยและสะสมองค์ความรู้เพื่อพัฒนาท้องถิ่น และประเด็นยุทธศาสตร์ที่ 5 การบริหารการพัฒนามหาวิทยาลัยเพื่อความเป็นเลิศสู่สากล ดังนี้

กลยุทธ์	โครงการ	ตัวชี้วัด	เป้าหมาย	กิจกรรม	งบประมาณ	ผู้รับผิดชอบ
2.5 พัฒนาการองค์กรแห่งการเรียนรู้โดยสร้างชุมชนอุดมปัญญา	1. โครงการพัฒนาองค์กรแห่งการเรียนรู้โดยสร้างชุมชนอุดมปัญญา	ระดับความสำเร็จของการพัฒนาองค์กรแห่งการเรียนรู้	ระดับ 5	- การจัดการความรู้	งบแผ่นดิน 50,000 รวมทั้งสิ้น 50,000 บาท	หอสมุดกลาง น.ส.อรรภรณ์ เอี่ยมสถาน
5.1 ดึงดูดบุคลากรที่มีความสามารถให้เข้าทำงานในมหาวิทยาลัยพัฒนาเพิ่มขึ้นขีดสมรรถนะของทรัพยากรบุคคลอย่างต่อเนื่องทันต่อความเปลี่ยนแปลง	2. โครงการพัฒนาระบบการจัดการทรัพยากรบุคคลสู่ความเป็นเลิศ	ระดับความสำเร็จของการจัดการทรัพยากรบุคคลสู่ความเป็นเลิศ	ระดับ 5	- พัฒนาบุคลากร	งบศูนย์พัฒนาอาจารย์ และบุคลากรมืออาชีพ	บริหารงานทั่วไป ผศ.ทักษิณา วิไลลักษณ์
5.2 ปรับปรุงกฎหมายระเบียบ ข้อบังคับ จัดการฝึกอบรมและพัฒนาที่มุ่งเน้นการปฏิบัติ การเสริมสร้างธรรมาภิบาลและเป็นมหาวิทยาลัยที่รับผิดชอบต่อสังคม	3. โครงการเสริมสร้างธรรมาภิบาลและเป็นมหาวิทยาลัยที่รับผิดชอบต่อสังคม	ร้อยละของการขอเบิกจ่าย งบประมาณแผนการบริหารสำนักงาน	ร้อยละ 90	- การบริหารสำนักงาน (วัสดุสำนักงาน วัสดุการศึกษา ครุภัณฑ์ สาธารณูปโภค เชื้อเพลิง ค่าจ้างเหมาบริการ ซ่อมแซมอาคารสถานที่ ค่าตอบแทนปฏิบัติงานล่วงเวลา)	งบแผ่นดิน 430,000.00 งบรายได้ (บกศ.) 575,000.00 งบรายได้ (กศ.ปช.) 450,000.00 รวมทั้งสิ้น 1,455,000.00 บาท	บริหารงานทั่วไป ผศ.ทักษิณา วิไลลักษณ์

กลยุทธ์	โครงการ	ตัวชี้วัด	เป้าหมาย	กิจกรรม	งบประมาณ	ผู้รับผิดชอบ
	4. โครงการจัดการ มาตรฐานการศึกษา และ พัฒนาคุณภาพการศึกษา เพื่อสู่ความเป็นเลิศ	ผลการประเมิน คุณภาพการศึกษา ภายในตามเกณฑ์สกอ.	มากกว่า 4.51	- บริหารจัดการ มาตรฐานการศึกษา (QA)	งบแผ่นดิน 3,500.00 งบรายได้ (บกศ.) 1,500.00 รวมทั้งสิ้น 5,000.00 บาท	ศูนย์เทคโนโลยีสารสนเทศ ผศ.กมลมาศ วงษ์ใหญ่
5.4 พัฒนามหาวิทยาลัย ให้เป็นมหาวิทยาลัยสีเขียวที่มีสุนทรียะ การ อนามัยสุขภาพิบาล และ การจัดการสิ่งแวดล้อมที่ดี และมีความพร้อมด้าน อาคารสถานที่	5. โครงการจัดหาและ พัฒนาแหล่งเรียนรู้ ทรัพยากรสนับสนุน การศึกษา การวิจัย การ บริการวิชาการ	- ค่าเฉลี่ยความพึง พอใจของนักศึกษาและ อาจารย์ต่อสิ่ง สนับสนุนการเรียนรู้ เทคโนโลยีสารสนเทศ และสิ่งอำนวยความสะดวก และบริกรขั้น พื้นฐานภายใน มหาวิทยาลัย - ร้อยละของทรัพยากร ที่เอื้อต่อการเรียนรู้ เช่น หนังสือตำรา สิ่งพิมพ์ วารสาร ฐานข้อมูลเพื่อการ สืบค้นที่เพิ่มขึ้นต่อปี	มากกว่า หรือ เท่ากับ 3.51 เพิ่มขึ้น ร้อยละ 5 ต่อปี	5.1 จัดหาทรัพยากร การเรียนรู้	งบแผ่นดิน 1,000,000.00 งบรายได้ (บกศ.) 375,000.00 รวมทั้งสิ้น 1,375,000.00 บาท	หอสมุดกลาง น.ส.อัคราภรณ์ เอี่ยมสถาน

กลยุทธ์	โครงการ	ตัวชี้วัด	เป้าหมาย	กิจกรรม	งบประมาณ	ผู้รับผิดชอบ
		- ค่าเฉลี่ยความพึงพอใจของนักศึกษาและอาจารย์ต่อสิ่งสนับสนุนการเรียนรู้เทคโนโลยีสารสนเทศและสิ่งอำนวยความสะดวกและบริการขั้นพื้นฐานภายในมหาวิทยาลัย	มากกว่า หรือ เท่ากับ 3.51	5.2 พัฒนาแหล่งเรียนรู้	งบแผ่นดิน 520,000.00 รวมทั้งสิ้น 520,000.00 บาท	บริหารงานทั่วไป ผศ.ทักษิณา วิไลลักษณ์ หอสมุดกลาง น.ส.อัคราภรณ์ เอี่ยมสถาน ศูนย์เทคโนโลยีสารสนเทศ ผศ.กมลมาศ วงษ์ใหญ่
		- ค่าเฉลี่ยความพึงพอใจของผู้ใช้บริการต่อการให้บริการและสิ่งสนับสนุนการเรียนรู้ของสำนักวิทยบริการฯ	มากกว่า หรือ เท่ากับ 3.51	5.3 พัฒนาฐานข้อมูลการเรียนรู้	งบแผ่นดิน 420,000.00 งบรายได้ (บกศ.) 100,000.00 รวมทั้งสิ้น 520,000.00 บาท	ศูนย์เทคโนโลยีสารสนเทศ ผศ.กมลมาศ วงษ์ใหญ่
รวมงบประมาณทั้งสิ้น					3,925,000.00 บาท	

บทที่ 3

การกำกับติดตามประเมินผล

1. แนวทางการติดตามประเมินผล

ในการขับเคลื่อนการดำเนินงานตามแผนปฏิบัติการ ประจำปีงบประมาณ พ.ศ. 2560 สำนักวิทยบริการและเทคโนโลยีสารสนเทศ จำเป็นอย่างยิ่งที่หน่วยงานจะต้องมีการพัฒนาระบบและกลไกในการขับเคลื่อนการดำเนินงานและการติดตาม ประเมินผลการดำเนินงานตามแผน โดยจะต้องมีการสื่อสารเพื่อสร้างความเข้าใจในหลักการสาระสำคัญของแผนกลยุทธ์ ยุทธศาสตร์ กลยุทธ์ ตัวชี้วัดผลงานหลัก ค่าเป้าหมายให้แก่คณะผู้บริหาร ทุกระดับ รวมทั้งบุคลากรภายในให้รับทราบ เข้าใจ มีการนำประเด็นยุทธศาสตร์ กลยุทธ์การดำเนินงานที่กำหนดไว้ไปเป็นเป้าหมายการปฏิบัติงานตามบทบาทหน้าที่ของคณะ สำนัก ผ่านกระบวนการจัดทำแผนปฏิบัติการประจำปีและการจัดซื้อจัดจ้างผลงานรายบุคคล มีการกำหนดนโยบายการจัดสรรงบประมาณ ให้สอดคล้องกับการขับเคลื่อนยุทธศาสตร์ รวมทั้งปรับปรุงจัดระบบในการจัดสรร ติดตามผลการบริหารงบประมาณ ทรัพยากรบุคคลให้เอื้ออำนวยต่อการขับเคลื่อนการดำเนินงาน และจัดให้มีการกำหนดกรอบการประเมินผล ระบุตัวชี้วัดความสำเร็จของยุทธศาสตร์และแผนปฏิบัติการตามแนวทางการบริหารยุทธศาสตร์เพื่อพัฒนาองค์กรให้มีสมรรถนะสูง มีการประชุมติดตามผลการดำเนินการ แสวงหาแนวทางที่เหมาะสมในการรับรู้ ลดปัญหาอันสืบเนื่องมาจากความเปลี่ยนแปลงของเงื่อนไข ปัจจัยที่มีผลต่อความสำเร็จในการดำเนินงานตามยุทธศาสตร์

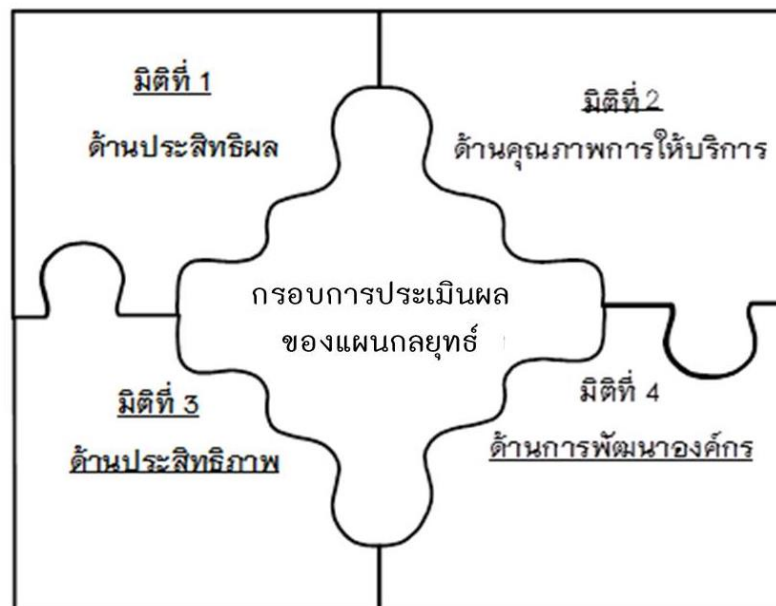
2. ปฏิทินการขับเคลื่อนการดำเนินการของแผน

การขับเคลื่อนการดำเนินงานตามแผนปฏิบัติการ ประจำปีงบประมาณ พ.ศ. 2559 มหาวิทยาลัยมีการดำเนินกิจกรรมเพื่อแปลงยุทธศาสตร์ไปสู่ การปฏิบัติ ดังต่อไปนี้

กำหนดการ	การดำเนินการ
พฤษภาคม 2559	จัดประชุมหน่วยงานภายในชี้แจงแนวทางการจัดทำแผนปฏิบัติการประจำปีงบประมาณ พ.ศ. 2560
มิถุนายน 2559	จัดประชุมเชิงปฏิบัติการทบทวนและจัดทำแผนปฏิบัติการประจำปีงบประมาณ พ.ศ. 2560
กรกฎาคม – สิงหาคม 2559	คณะกรรมการบริหารมหาวิทยาลัยพิจารณาอนุมัติงบประมาณรายจ่ายภาพรวมและระดับหน่วยงาน
	หน่วยงานจัดทำรายละเอียดแผนการดำเนินงานจัดส่งกองนโยบายและแผน
กันยายน 2559	สภามหาวิทยาลัยพิจารณาอนุมัติให้ความเห็นชอบงบประมาณรายได้และแผนงาน ประจำปีงบประมาณ พ.ศ. 2560
	คณะกรรมการบริหารมหาวิทยาลัยให้ความเห็นชอบแผนปฏิบัติการมหาวิทยาลัย ประจำปีงบประมาณ พ.ศ. 2560
ตุลาคม 2559 – กันยายน 2560	วันสุดท้ายของวันทำการทุกเดือน หน่วยงานรายงานผลการเบิกใช้งบประมาณ ประจำปีงบประมาณ พ.ศ. 2560 และกองนโยบายและแผน สรุปและนำเสนอที่ประชุมคณะกรรมการบริหารวิทยาลัย คณะอนุกรรมการรายได้สภามหาวิทยาลัย และคณะกรรมการประเมินและติดตาม ผลการดำเนินงานของมหาวิทยาลัย
ทุกไตรมาส	ไตรมาส 1 รายงานเดือนมกราคม 2560 ไตรมาส 2 รายงานเดือนเมษายน 2560 ไตรมาส 3 รายงานเดือนกรกฎาคม 2560 และไตรมาส 4 รายงานเดือนตุลาคม 2560 และกองนโยบายและแผน สรุปและนำเสนอที่ประชุมคณะกรรมการบริหารวิทยาลัย คณะอนุกรรมการรายได้สภามหาวิทยาลัย และคณะกรรมการการประเมินและติดตามผลการดำเนินงานของมหาวิทยาลัย

3. รูปแบบ แนวทางในการติดตามประเมินผล

เพื่อให้การติดตามประเมินผลการดำเนินงานของแผนกลยุทธ์มหาวิทยาลัยราชภัฏวไลยอลงกรณ์ ในพระบรมราชูปถัมภ์ พ.ศ. 2556–2560 สามารถบ่งชี้ถึงสัมฤทธิ์ผลของการดำเนินงานและเป็นไปตามหลักการของการบริหารยุทธศาสตร์เพื่อพัฒนาองค์กรให้มีสมรรถนะสูง มหาวิทยาลัยราชภัฏวไลยอลงกรณ์ ในพระบรมราชูปถัมภ์ จึงเห็นควรมีการกำหนดกรอบการประเมินผลในการขับเคลื่อนยุทธศาสตร์ ตามแนวทางการประเมินผลการดำเนินงานในแนวใหม่ที่มีลักษณะเป็นการประเมินผลแบบมุ่งผลสำเร็จ โดยประยุกต์ใช้แนวคิด เครื่องมือ และเทคนิคในการติดตามและประเมินผลในรูปแบบของ Balanced Scorecard โดยกำหนดจัดให้มีการกำหนดประเด็นในการติดตามประเมินผลให้อยู่ภายใต้มุมมองหรือมีประเด็นพิจารณา 4 มิติ อันประกอบด้วย มิติประสิทธิผล มิติคุณภาพ มิติประสิทธิภาพ และการพัฒนาองค์กร ดังแผนภาพต่อไปนี้



4. ปัจจัยสำคัญที่มีผลต่อความสำเร็จ

ในการขับเคลื่อนการดำเนินการเพื่อนำยุทธศาสตร์ตามแผนกลยุทธ์ สำนักวิทยบริการและเทคโนโลยีสารสนเทศ มหาวิทยาลัยราชภัฏวไลยอลงกรณ์ ในพระบรมราชูปถัมภ์ พ.ศ. 2556–2560 ไปสู่การปฏิบัติจำเป็นอย่างยิ่งที่สำนักจะต้องมีการพัฒนาคลังและวางเงื่อนไขที่จำเป็นต่อการผลักดันยุทธศาสตร์ที่กำหนดไว้ให้เกิดผลในเชิงปฏิบัติ และตระหนักถึงปัจจัยสำคัญที่มีผลต่อความสำเร็จในประเด็นดังต่อไปนี้

4.1 การพัฒนาคลังและเงื่อนไขที่จำเป็นต่อการผลักดันยุทธศาสตร์สู่การปฏิบัติ

1.1 การสร้างความเข้าใจร่วมกันของผู้มีส่วนเกี่ยวข้องในการผลักดันให้ยุทธศาสตร์ที่วางไว้เกิดผลในเชิงปฏิบัติ โดยเฉพาะผู้บริหาร และคณะบุคลากรที่เกี่ยวข้อง โดยควรมีการนำเสนอสาระสำคัญของแผนกลยุทธ์ พ.ศ. 2556–2560 ให้ผู้มีส่วนเกี่ยวข้องทั้งในส่วนของ คณะกรรมการประจำส่วนราชการ คณะกรรมการบริหาร ผู้บริหาร หัวหน้าหน่วยงานบุคลากรสำนัก รวมทั้งมหาวิทยาลัย ได้รับทราบถึงจุดเน้นและทิศทางในการดำเนินงานเพื่อจะได้มีการพัฒนานโยบายและมาตรการที่เกี่ยวข้องเพื่อสนับสนุนการดำเนินงาน

1.2 การสร้างการรับรู้และบรรยากาศเชิงผลักดันจากคลังภายใน อันได้แก่ คณะกรรมการประจำส่วนราชการ คณะกรรมการบริหาร โดยจำเป็นต้องมีการนำเสนอ จัดการประชุมสัมมนาเพื่อชี้แจงถึงทิศทางและยุทธศาสตร์ในการดำเนินงาน การจัดให้มีการรายงานผลการดำเนินงานเป็นรายรอบ รวมทั้งการจัดให้มีการประชุมติดตามผลการดำเนินเป็นระยะเพื่อรับทราบความก้าวหน้าและแลกเปลี่ยนความคิดเห็นร่วมกันระหว่างของคณะผู้บริหาร หัวหน้าหน่วยงาน บุคลากรที่เกี่ยวข้อง

1.3 การมีเวที หรือเปิดพื้นที่ในการร่วมมือ แลกเปลี่ยนเรียนรู้ความเคลื่อนไหวของการดำเนินงานร่วมกันของหน่วยงานที่เกี่ยวข้อง โดยเฉพาะในส่วนของบุคลากรระดับปฏิบัติ อาทิ คณะกรรมการ เจ้าหน้าที่ฝ่ายสนับสนุน เพื่อจะได้ร่วมมือกันผลักดันให้ยุทธศาสตร์ที่วางไว้เกิดผลในเชิงปฏิบัติ

1.4 การกำหนดให้หน่วยงาน ผู้บริหารมีภาระความรับผิดชอบด้านการรายงานผลงานต่อสาธารณะ โดยต้องนำเสนอความก้าวหน้า รายงานผล สร้างการรับรู้ถึงผลการดำเนินงานตามแผนงาน โครงการที่กำหนดไว้ในแผนกลยุทธ์ต่อผู้มีส่วนเกี่ยวข้อง รวมทั้งต่อประชาคมภายในมหาวิทยาลัยได้รับทราบเป็นระยะ เพื่อจะได้เป็นปัจจัยกระตุ้นให้มีความพยายามในการผลักดัน ขับเคลื่อนการดำเนินงานให้เกิดผลมากยิ่งขึ้น โดยในการนี้ควรต้องจัดให้มีการนำเสนอ เผยแพร่ผลการดำเนินงานผ่านช่องทางที่หลากหลายที่มีอยู่ในช่วงปัจจุบัน อาทิ จดหมายข่าว การประชุมติดตาม การเผยแพร่ข้อมูลผ่านเครือข่ายอินเทอร์เน็ต การจัดรายการวิทยุกระจายเสียง สื่อสิ่งพิมพ์ต่างๆ

ที่ปรึกษา

อาจารย์ไชย มีหนองหว่า	ผู้อำนวยการ
ผู้ช่วยศาสตราจารย์ทักษิณา วิไลลักษณ์	รองผู้อำนวยการ
ผู้ช่วยศาสตราจารย์กมลมาศ วงษ์ใหญ่	รองผู้อำนวยการ
น.ส.อัฉราภรณ์ เอี่ยมสถาน	รองผู้อำนวยการ
นางรัชนีกร ดวงอาจ	หัวหน้าสำนักงาน
น.ส.พัทธนันท์ แสงปาก	เจ้าหน้าที่บริหารงานทั่วไป

จัดทำเล่มโดย คณะกรรมการดำเนินงาน

คณะกรรมการจัดทำแผนกลยุทธ์
สำนักวิทยบริการและเทคโนโลยีสารสนเทศ

สำนักวิทยบริการและเทคโนโลยีสารสนเทศ

โทร. 0 - 2529 - 1976 ต่อ 16

ขอขอบคุณการสนับสนุนข้อมูลจากหน่วยงานที่เกี่ยวข้อง กองนโยบายและแผน
แผนปฏิบัติการมหาวิทยาลัยราชภัฏวไลยอลงกรณ์ ในพระบรมราชูปถัมภ์
ประจำปีงบประมาณ พ.ศ. 2560



ปรัชญา (Philosophy)

“แหล่งรวมองค์ความรู้ ภูมิปัญญาสู่สังคม”



วิสัยทัศน์ (Vision)

“สำนักวิทยบริการเป็นศูนย์กลาง
องค์ความรู้ชั้นนำของสังคม”

