



แผนปฏิบัติการ กองกลาง

มหาวิทยาลัยราชภัฏวไลยอลงกรณ์ ในพระบรมราชูปถัมภ์

ประจำปีงบประมาณ พ.ศ. 2560



คำนำ

กองกลาง สำนักงานอธิการบดี เป็นหน่วยงานที่เป็นศูนย์กลางการให้บริการ และการบริหารงานของมหาวิทยาลัย ซึ่งต้องมีการประสานงานกับบุคลากรทุกฝ่าย ทุกหน่วยงานของมหาวิทยาลัย รวมทั้งผู้บริหาร คณาจารย์ นักศึกษา พนักงาน คณงาน และบุคคลภายนอกที่มาติดต่อ ในปีงบประมาณ พ.ศ. 2560 กองกลาง ได้จัดทำแผนปฏิบัติการ ในการสนับสนุนการพัฒนามหาวิทยาลัยให้บรรลุเป้าหมายตามที่ผู้บริหารและสภามหาวิทยาลัยวางไว้ ขอขอบคุณทุกหน่วยงานของกองกลาง สำนักงานอธิการบดี ที่มีส่วนร่วมในการดำเนินการจัดทำแผนปฏิบัติการของกองกลาง ประจำปีงบประมาณ พ.ศ. 2560 และร่วมกันขับเคลื่อนให้บรรลุเป้าประสงค์ตามที่วางไว้

(นางสาวกัลยทัศน์ พรหมณ์สำราญ)

ผู้อำนวยการกองกลาง

สารบัญ

	หน้า
ความเป็นมา	1
ปรัชญา วิสัยทัศน์ พันธกิจ	2
โครงสร้างการแบ่งส่วนกองกลาง	3
ความเชื่อมโยงยุทธศาสตร์ของมหาวิทยาลัยกับยุทธศาสตร์กองกลาง	4
แผนที่ยุทธศาสตร์กองกลาง	5
โครงการแผนปฏิบัติการภายใต้ประเด็นยุทธศาสตร์และกลยุทธ์การพัฒนา	6
ยุทธศาสตร์ที่ 5 การบริหารจัดการพัฒนามหาวิทยาลัยเพื่อความเป็นเลิศสู่สากล	7

กองกลาง สำนักงานอธิการบดี

มหาวิทยาลัยราชภัฏวไลยอลงกรณ์ ในพระบรมราชูปถัมภ์ จังหวัดปทุมธานี

ส่วนที่ 1 ข้อมูลทั่วไป

ความเป็นมา

กองกลาง สำนักงานอธิการบดี เป็นหน่วยงานที่เป็นศูนย์กลางการให้บริการ และการบริหารงานของมหาวิทยาลัย ซึ่งต้องมีการประสานงานกับบุคลากรทุกฝ่าย ทุกหน่วยงานของมหาวิทยาลัย รวมทั้งผู้บริหาร คณาจารย์ นักศึกษา พนักงาน คนงาน และบุคคลภายนอกที่มาติดต่อ เป็นหน่วยงานเดิม เรียกว่า "ฝ่ายธุรการ" ตั้งขึ้นตั้งแต่เริ่มเปิดดำเนินการเป็น "โรงเรียนฝึกหัดครูเพชรบุรีวิทยาลงกรณ์" "โรงเรียนสตรีเพชรบุรีวิทยาลงกรณ์" และได้รับการสถาปนาเป็นวิทยาลัยครูเพชรบุรีวิทยาลงกรณ์ เมื่อวันที่ 1 ตุลาคม 2513 จึงได้เปลี่ยนชื่อจาก "ฝ่ายธุรการ" เป็น "สำนักงานอธิการ" โดยแบ่งงานและหน้าที่ออกเป็น 10 ฝ่าย ได้แก่ ฝ่ายเลขานุการ ฝ่ายธุรการ ฝ่ายการเจ้าหน้าที่ ฝ่ายการเงิน ฝ่ายพัสดุ ฝ่ายยานพาหนะ ฝ่ายสวัสดิการ ฝ่ายอนามัย ฝ่ายประชาสัมพันธ์ และฝ่ายเอกสารการพิมพ์

ในปี พ.ศ.2538 มีการประกาศใช้พระราชบัญญัติสถาบันราชภัฏ วิทยาลัยครูเพชรบุรีวิทยาลงกรณ์ได้รับการยกฐานะเป็น สถาบันราชภัฏเพชรบุรีวิทยาลงกรณ์ สำนักงานอธิการ จึงเปลี่ยน เป็น "สำนักงานอธิการบดี" ต่อมาได้เปลี่ยนชื่อจากสถาบันราชภัฏเพชรบุรีวิทยาลงกรณ์ เป็น สถาบันราชภัฏ วไลยอลงกรณ์ ในพระบรมราชูปถัมภ์ เมื่อวันที่ 20 กันยายน 2546 และเปลี่ยนจาก "สถาบันราชภัฏ" เป็น "มหาวิทยาลัยราชภัฏ" ในวันที่ 14 มิถุนายน 2547 ถึงแม้ว่าชื่อของสำนักงานอธิการบดี จะมีการเปลี่ยนแปลงไป ระบบโครงสร้างหน่วยงาน ยังคงให้ หน่วยงานกองกลาง ทำหน้าที่บริการ ประสานงาน สนับสนุนงานบริหาร และสนับสนุนงานวิชาการในทุกๆ ด้าน ให้มีคุณภาพเพื่อความก้าวหน้าของมหาวิทยาลัยต่อไป

นโยบายการดำเนินงาน กองกลาง สำนักงานอธิการบดี

1. ผู้รับบริการมีความพึงพอใจในการให้บริการทุกด้านไม่น้อยกว่าร้อยละ 80
2. ขั้นตอนและระยะเวลาของการให้บริการของแต่ละหน่วยงานลดลง
3. ภูมิสถาปัตยกรรมมีความสวยงาม ร่มรื่น สร้างบรรยากาศในการทำงานและการศึกษาอย่างมีความสุข

ความสุข

4. เป็นหน่วยงานที่ให้บริการด้านส่งเสริมสุขภาพอนามัยให้กับบุคลากรมหาวิทยาลัยและท้องถิ่น เช่น โครงการแอโรบิกเพื่อสุขภาพ การบริการสนามกีฬาในร่มและกลางแจ้งเป็นประจำ และการให้บริการสถานที่จัดกิจกรรมให้กับท้องถิ่น เช่น จัดประชุม สัมมนา และงานพิธีต่างๆ

ปรัชญา วิสัยทัศน์ พันธกิจ

ปรัชญา (Philosophy) :

“บริการเด่น เน้นพัฒนา เพิ่มคุณค่ามหาวิทยาลัย”

วิสัยทัศน์ (Vision) :

กองกลาง สำนักงานอธิการบดี เป็นศูนย์กลางการประสานงาน การพัฒนา และการให้บริการ เพื่อให้เกิดความพึงพอใจอย่างมีประสิทธิภาพและเกิดประสิทธิผล

พันธกิจกองกลาง (Mission) :

1. ส่งเสริม พัฒนา การเพิ่มศักยภาพบุคลากรให้สอดคล้องกับสภาวะการทำงานและสร้างความเป็นมืออาชีพ
2. ปรับปรุง พัฒนา กระบวนการบริหาร การให้บริการทุกด้าน และพัฒนาการใช้เทคโนโลยีสารสนเทศในการดำเนินงาน
3. ปรับปรุง พัฒนา ระบบบริหารงานบุคคล สร้างมาตรฐานการปฏิบัติงานและพัฒนากระบวนการผลการปฏิบัติงานที่เป็นธรรม
4. ส่งเสริม พัฒนา ระบบและกลไกการประกันคุณภาพ ให้เป็นไปตามมาตรฐานที่กำหนด
5. ปรับปรุง พัฒนา การบริหารจัดการทรัพยากร ออกแบบ วางแผนภูมิสถาปัตยกรรมและระบบสาธารณูปโภคให้เกิดความสมดุล เพื่อประโยชน์สูงสุด

เป้าประสงค์กองกลาง (Goals) :

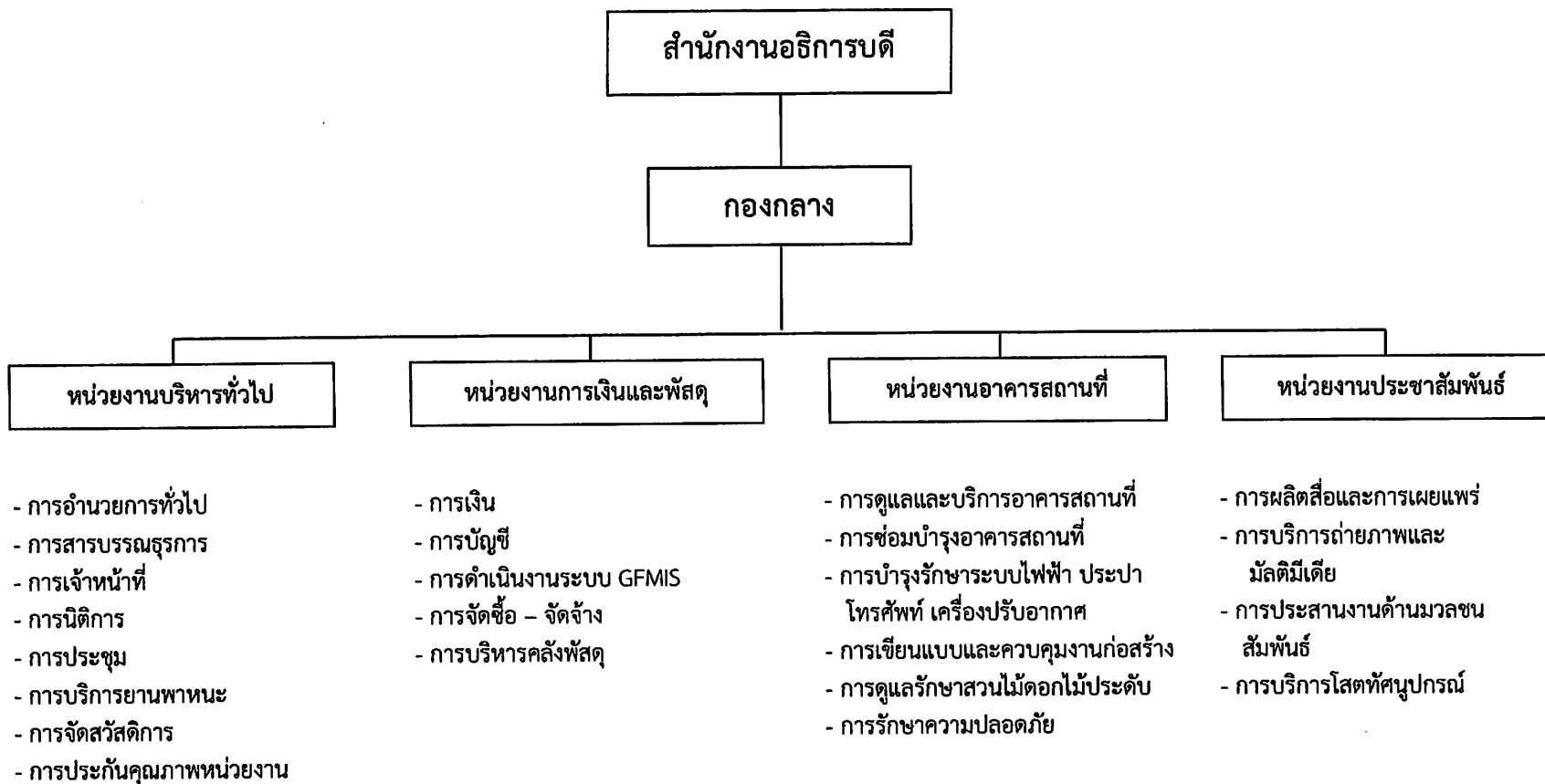
1. เพื่อสร้างความร่วมมือ ความตระหนัก และจิตสำนึกร่วมกันของบุคลากรทุกฝ่ายให้เป็นผู้ปฏิบัติงานมืออาชีพ
2. เพื่อให้การบริหารจัดการ การให้บริการมีประสิทธิภาพ และบังเกิดความพึงพอใจของผู้รับบริการ โดยใช้เทคโนโลยีสารสนเทศอย่างเหมาะสม
3. เพื่อให้ระบบบริหารงานบุคคล พัฒนาอย่างความถูกต้องและเป็นธรรมภายใต้หลักแห่งธรรมาภิบาล
4. เพื่อให้มีระบบและกลไกการประกันคุณภาพเป็นไปตามมาตรฐานที่กำหนด
5. เพื่อให้มหาวิทยาลัยมีทรัพยากรที่พอใช้ มีภูมิสถาปัตยกรรมที่ร่มรื่น ผู้มีส่วนได้เสียสามารถใช้สาธารณูปโภคได้อย่างเพียงพอและปลอดภัย

โครงสร้างการแบ่งส่วนงานกองกลาง สำนักงานอธิการบดี มหาวิทยาลัยราชภัฏวไลยอลงกรณ์ ในพระบรมราชูปถัมภ์



* การจัดแบ่งโครงสร้างตามประกาศมหาวิทยาลัยราชภัฏวไลยอลงกรณ์ ในพระบรมราชูปถัมภ์ จังหวัดปทุมธานี เรื่องการแบ่งส่วนราชการในมหาวิทยาลัยราชภัฏวไลยอลงกรณ์ ในพระบรมราชูปถัมภ์ จังหวัดปทุมธานี พ.ศ.2549 ประกาศ ณ วันที่ 25 ตุลาคม 2549

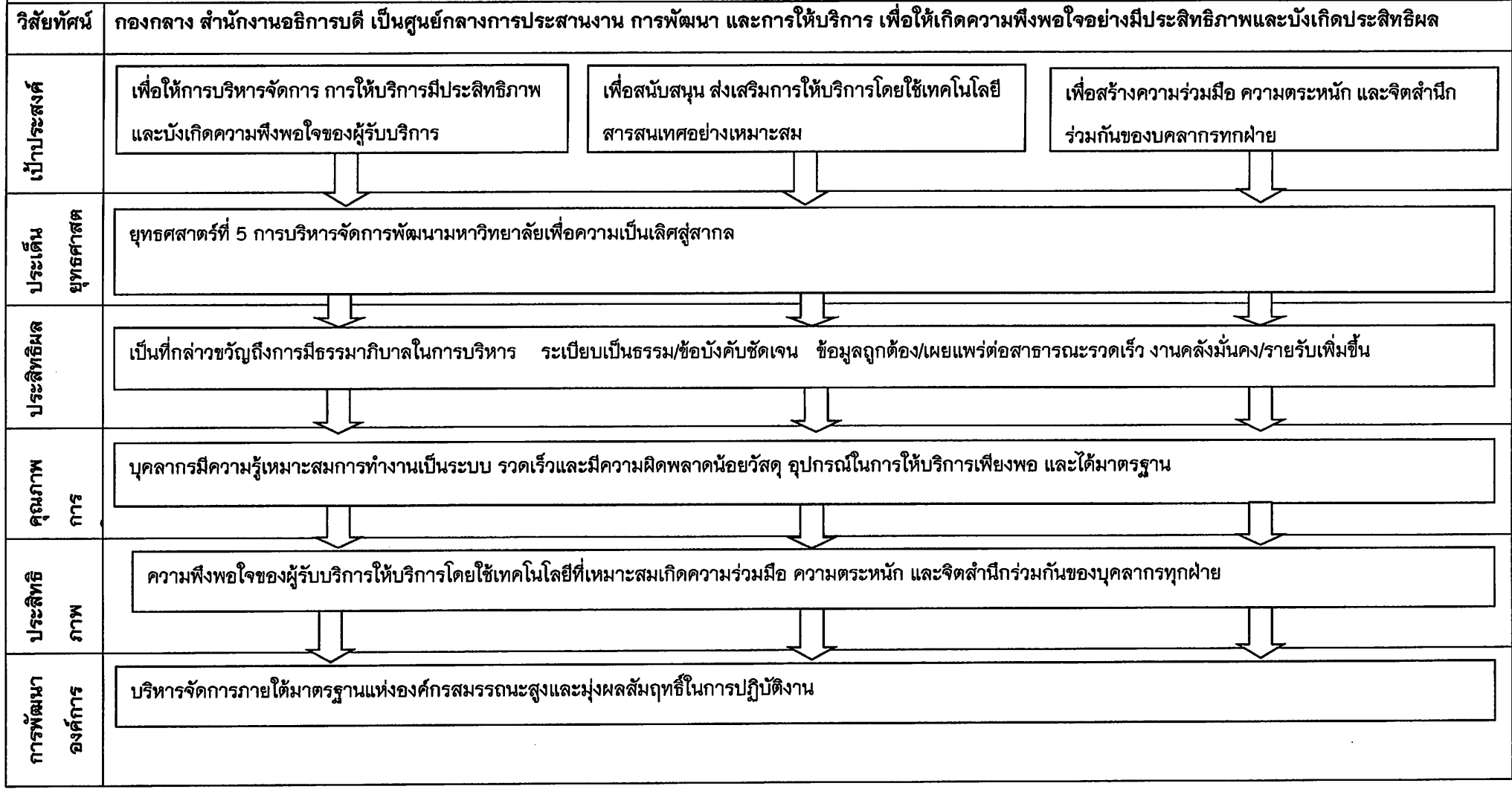
โครงสร้างการแบ่งส่วนงานกองกลาง สำนักงานอธิการบดี มหาวิทยาลัยราชภัฏวไลยอลงกรณ์ ในพระบรมราชูปถัมภ์



* การจัดแบ่งโครงสร้างตามประกาศมหาวิทยาลัยราชภัฏวไลยอลงกรณ์ ในพระบรมราชูปถัมภ์ จังหวัดปทุมธานี
 เรื่องการแบ่งส่วนราชการในมหาวิทยาลัยราชภัฏวไลยอลงกรณ์ ในพระบรมราชูปถัมภ์ จังหวัดปทุมธานี พ.ศ.2549 ประกาศ ณ วันที่ 25 ตุลาคม 2549

ความเชื่อมโยงยุทธศาสตร์ของมหาวิทยาลัย กับ ยุทธศาสตร์กองกลาง	
วิสัยทัศน์ มหาวิทยาลัย	มหาวิทยาลัยราชภัฏวไลยอลงกรณ์เป็นสถาบันอุดมศึกษาชั้นนำเพื่อการพัฒนาท้องถิ่นในอุษาคเนย์
ประเด็น ยุทธศาสตร์ที่ 5	การบริหารจัดการพัฒนามหาวิทยาลัยเพื่อความเป็นเลิศสู่สากล
วิสัยทัศน์ กองกลาง	กองกลาง สำนักงานอธิการบดี เป็นศูนย์กลางการประสานงาน การพัฒนา และการให้บริการ เพื่อให้เกิดความพึงพอใจอย่างมีประสิทธิภาพ และบังเกิดประสิทธิผล
เป้าประสงค์	<div style="display: flex; justify-content: space-around; align-items: flex-start;"> <div style="border: 1px solid black; padding: 5px; width: 30%; text-align: center;"> <p>เพื่อให้การบริหารจัดการ การให้บริการมี ประสิทธิภาพ และบังเกิดความพึงพอใจของ ผู้รับบริการ</p> </div> <div style="border: 1px solid black; padding: 5px; width: 30%; text-align: center;"> <p>เพื่อสนับสนุน ส่งเสริมการให้บริการโดยใช้ เทคโนโลยีสารสนเทศอย่างเหมาะสม</p> </div> <div style="border: 1px solid black; padding: 5px; width: 30%; text-align: center;"> <p>เพื่อสร้างความร่วมมือ ความตระหนัก และจิตสำนึกร่วมกันของบุคลากรทุกฝ่าย</p> </div> </div> <div style="text-align: center; margin-top: 10px;"> </div>
ประเด็น ยุทธศาสตร์	<div style="border: 1px solid black; padding: 10px;"> <p>4. พัฒนามหาวิทยาลัยเป็นองค์กรสมรรถนะสูง ที่มีการบริหารจัดการตามหลักธรรมาภิบาลและเป็นมหาวิทยาลัยสีเขียว</p> <p>4.1 พัฒนาสมรรถนะของบุคลากรและหน่วยงานในการปฏิบัติตามภารกิจ</p> <p>4.2 พัฒนาระบบบริหารยุทธศาสตร์ที่มุ่งผลสัมฤทธิ์และระบบบริหารคุณภาพ</p> </div>

แผนที่ยุทธศาสตร์ กลาง



โครงการแผนปฏิบัติการภายใต้ประเด็นยุทธศาสตร์และกลยุทธ์การพัฒนา

ยุทธศาสตร์ที่ 5 การบริหารจัดการพัฒนามหาวิทยาลัยเพื่อความเป็นเลิศสู่สากล
กลยุทธ์

1. ดึงดูดบุคลากรที่มีความสามารถให้เข้าทำงานในมหาวิทยาลัย พัฒนาเพิ่มขึ้นขีดสมรรถนะของ
ทรัพยากรบุคคลอย่างต่อเนื่องทันต่อความเปลี่ยนแปลง

โครงการ

โครงการพัฒนาระบบจัดการทรัพยากรสู่ความเป็นเลิศ

กิจกรรม

- 1.1 จัดทำแผนอัตรากำลัง และแผนพัฒนาบุคลากร
- 1.2 ดำเนินการตามแผน
- 1.3 ประเมินผลการดำเนินการตามแผน
- 1.4 เงินเดือน และเงินค่าตอบแทนประจำตำแหน่ง
- 1.5 พัฒนาบุคลากร

กลยุทธ์

2. ปรับปรุงกฎหมาย ระเบียบ ข้อบังคับ จัดการฝึกอบรมและพัฒนาที่มุ่งเน้นการปฏิบัติ การ
เสริมสร้างธรรมาภิบาลและเป็นมหาวิทยาลัยที่รับผิดชอบต่อสังคม

โครงการ

2.1โครงการปรับปรุงกฎหมาย ระเบียบ ข้อบังคับ

กิจกรรม

ปรับปรุง จัดทำแผน พัฒนา กฎหมาย ระเบียบ ข้อบังคับ

โครงการ

2.2 โครงการเสริมสร้างธรรมาภิบาล และเป็นมหาวิทยาลัยที่รับผิดชอบต่อสังคม

กิจกรรม

- 2.2.1 กำกับติดตาม การดำเนินงานของมหาวิทยาลัย
- 2.2.2 การบริหารสำนักงาน (วัสดุสำนักงาน วัสดุการศึกษา ครุภัณฑ์ สาธารณูปโภค เชื้อเพลิง จ้างเหมา
บริการ ซ่อมแซมอาคารสถานที่ ค่าตอบแทนปฏิบัติงานล่วงเวลา)
- 2.2.3 ซ่อมแซมปรับปรุงสิ่งก่อสร้าง (ขนาดเล็ก)
- 2.2.4 การบริหารความเสี่ยง
- 2.2.5 การตรวจสอบภายใน

โครงการ

2.3 โครงการพัฒนามหาวิทยาลัยสู่สากล

กิจกรรม

- 2.3.1 พัฒนา ปรับปรุงสิ่งก่อสร้าง (ขนาดใหญ่)
- 2.3.2 พัฒนา ปรับปรุง ห้องปฏิบัติการ
- 2.3.3 จัดหาครุภัณฑ์ เพื่อพัฒนาการเรียนการสอน

โครงการ

2.4 โครงการสื่อสารองค์การและการสื่อสารการตลาดแบบบูรณาการ (IMC)

กิจกรรม

- 2.4.1 จัดทำแผนสื่อสารองค์การและการสื่อสารการตลาดแบบบูรณาการ (IMC)
- 2.4.2 ดำเนินการตามแผนสื่อสารองค์การ และการสื่อสารการตลาดแบบบูรณาการ (IMC)
- 2.4.3 ประเมินผลงานตามแผนสื่อสารองค์การ และการสื่อสารการตลาดแบบบูรณาการ (IMC)

กลยุทธ์

3 พัฒนามหาวิทยาลัยให้เป็นมหาวิทยาลัยสีเขียวที่มีสุนทรียะ การอนามัยและสุขภาพ และการจัดการสิ่งแวดล้อมที่ดี และมีความพร้อมด้านอาคารสถานที่

โครงการ

3.1. ระดับความสำเร็จในการพัฒนาวิทยาลัยสีเขียว

กิจกรรม

- 3.1.1 พัฒนาสิ่งแวดล้อมบริเวณรอบอาคารสถานที่
- 3.1.2 การจัดการขยะภายในมหาวิทยาลัย
- 3.1.3 การจัดการน้ำ
- 3.1.4 การจัดการความปลอดภัย
- 3.1.5 การปรับปรุงระบบสาธารณูปโภค พื้นฐาน

ยุทธศาสตร์ที่ 5 การบริหารจัดการพัฒนามหาวิทยาลัยเพื่อความเป็นเลิศสู่สากล

กลยุทธ์	โครงการ	ตัวชี้วัด	เป้าหมาย	กิจกรรม	งบประมาณ	ผู้รับผิดชอบ	ผู้รายงาน
5.1 ดึงดูดบุคลากรที่มีความสามารถให้เข้าทำงานในมหาวิทยาลัย พัฒนาเพิ่มขึ้นขีดสมรรถนะของทรัพยากรบุคคลอย่างต่อเนื่องทันต่อความเปลี่ยนแปลง	5.1.1โครงการพัฒนาระบบจัดการทรัพยากรสู่ความเป็นเลิศ	5.1.1.1ระดับความสำเร็จของการจัดการทรัพยากรบุคคลสู่ความเป็นเลิศ	ระดับ 5	<ul style="list-style-type: none"> ● จัดทำแผนอัตรากำลัง และแผนพัฒนาบุคลากร ● ดำเนินการตามแผน ● ประเมินผลการดำเนินการตามแผน ● เงินเดือน และเงินค่าตอบแทนประจำตำแหน่ง ● พัฒนาบุคลากร 	งบแผ่นดิน <ul style="list-style-type: none"> ● งบบุคลากร 78,291,200 บาท ● งบอุดหนุน 213,035,400 รวมงบแผ่นดิน 291,326,600 บาท งบรายได้ <ul style="list-style-type: none"> ● งบบุคลากร 28,000,000 บาท รวมงบรายได้ 28,000,000 บาท รวมทั้งสิ้น 319,326,600 บาท	กองกลาง สำนักงาน อธิการบดี	กองกลาง สำนักงาน อธิการบดี
5.2 ปรับปรุงกฎหมายระเบียบ ข้อบังคับ จัดการฝึกอบรมและพัฒนาที่มุ่งเน้นการปฏิบัติ การเสริมสร้างธรรมาภิบาลและเป็นมหาวิทยาลัยที่รับผิดชอบต่อสังคม	5.2.1 โครงการปรับปรุงกฎหมายระเบียบ ข้อบังคับ	5.2.1.1 ร้อยละของกฎหมาย ระเบียบ ข้อบังคับ ที่ได้รับการปรับปรุงตามแผน	ร้อยละ 80	ปรับปรุง จัดทำแผน พัฒนา กฎหมาย ระเบียบ ข้อบังคับ	งบรายได้ <ul style="list-style-type: none"> ● งบดำเนินงาน 50,000 บาท รวมงบรายได้ 50,000 บาท	กองกลาง สำนักงาน อธิการบดี	กองกลาง สำนักงาน อธิการบดี

กลยุทธ์	โครงการ	ตัวชี้วัด	เป้าหมาย	กิจกรรม	งบประมาณ	ผู้รับผิดชอบ	ผู้รายงาน
	5.2.2 โครงการเสริมสร้างธรรมาภิบาล และเป็นมหาวิทยาลัยที่รับผิดชอบต่อสังคม	5.2.2.1 ร้อยละของการเบิกจ่ายงบประมาณตามแผนการบริหารสำนักงาน	ร้อยละ 90	<ul style="list-style-type: none"> กำกับติดตาม การดำเนินงานของมหาวิทยาลัย การบริหารสำนักงาน (วัสดุสำนักงาน วัสดุการศึกษา ครุภัณฑ์ สาธารณูปโภค เชื้อเพลิง จ้างเหมาบริการ ซ่อมแซมอาคารสถานที่ ค่าตอบแทนปฏิบัติงานล่วงเวลา) ซ่อมแซมปรับปรุง สิ่งก่อสร้าง (ขนาดเล็ก) การบริหารความเสี่ยง การตรวจสอบภายใน 	งบแผ่นดิน <ul style="list-style-type: none"> งบดำเนินงาน 28,120,500 บาท รวมงบแผ่นดิน 28,120,500 บาท งบรายได้ <ul style="list-style-type: none"> งบดำเนินงาน 21,474,800 บาท งบรายจ่ายอื่น 11,345,500 บาท รวมงบรายได้ 32,819,800 บาท รวมทั้งสิ้น 60,940,300 บาท	กองกลางสำนักงานอธิการบดี	กองกลางสำนักงานอธิการบดี

กลยุทธ์	โครงการ	ตัวชี้วัด	เป้าหมาย	กิจกรรม	งบประมาณ	ผู้รับผิดชอบ	ผู้รายงาน
	5.2.3 โครงการพัฒนามหาวิทยาลัยสู่สากล	5.2.3.1 ร้อยละความสำเร็จของการพัฒนา ปรับปรุงสิ่งก่อสร้าง และครุภัณฑ์เพื่อการพัฒนาการเรียนการสอน	ร้อยละ 100	<ul style="list-style-type: none"> พัฒนา ปรับปรุงสิ่งก่อสร้าง (ขนาดใหญ่) พัฒนา ปรับปรุงห้องปฏิบัติการ จัดหาครุภัณฑ์ เพื่อพัฒนาการเรียนการสอน 	งบแผ่นดิน <ul style="list-style-type: none"> งบลงทุน 120,750,700 บาท รวมงบแผ่นดิน 120,750,700 บาท	กองกลางสำนักงานอธิการบดี	กองกลางสำนักงานอธิการบดี
กลยุทธ์	โครงการ	ตัวชี้วัด	เป้าหมาย	กิจกรรม	งบประมาณ	ผู้รับผิดชอบ	ผู้รายงาน
	5.2.5 โครงการสื่อสารองค์การและการสื่อสารการตลาดแบบบูรณาการ (IMC)	5.2.5.1 ระดับความสำเร็จของการดำเนินการสื่อสารองค์การและการสื่อสารการตลาดแบบบูรณาการ (IMC)	ระดับ 5	<ul style="list-style-type: none"> จัดทำแผนสื่อสารองค์การและการสื่อสารการตลาดแบบบูรณาการ (IMC) ดำเนินการตามแผนสื่อสารองค์การ และการสื่อสารการตลาดแบบบูรณาการ (IMC) ประเมินผลงานตามแผนสื่อสารองค์การ และการสื่อสารการตลาดแบบบูรณาการ (IMC) 	งบรายได้ <ul style="list-style-type: none"> งบดำเนินงาน 1,000,000 บาท รวมงบรายได้ 1,000,000 บาท	กองกลางสำนักงานอธิการบดี	กองกลางสำนักงานอธิการบดี

กลยุทธ์	โครงการ	ตัวชี้วัด	เป้าหมาย	กิจกรรม	งบประมาณ	ผู้รับผิดชอบ	ผู้รายงาน
5.3 พัฒนามหาวิทยาลัยให้เป็นมหาวิทยาลัยสีเขียวที่มีสุนทรียะ การอนามัยและสุขภาพ และการจัดการสิ่งแวดล้อมที่ดี และมีความพร้อมด้านอาคารสถานที่	5.3.1 โครงการพัฒนาสิ่งแวดล้อมและมหาวิทยาลัยแห่งความพอเพียง	5.3.1.1 ระดับความสำเร็จในการพัฒนาวิทยาลัยสีเขียว	ระดับ 5	<ul style="list-style-type: none"> พัฒนาสิ่งแวดล้อมบริเวณรอบอาคารสถานที่ การจัดการขยะภายในมหาวิทยาลัย การจัดการน้ำ การจัดการความปลอดภัย การปรับปรุงระบบสาธารณูปโภค พื้นฐาน 	งบรายได้ <ul style="list-style-type: none"> งบรายจ่ายอื่น 500,000 บาท รวมงบรายได้ 500,000 บาท 	กองกลางสำนักงานอธิการบดี	กองกลางสำนักงานอธิการบดี