



สารสนเทศ

มหาวิทยาลัยราชภัฏวไลยอลงกรณ์ ในพระบรมราชูปถัมภ์
ปีการศึกษา 2556





สารสนเทศ
ประจำปีการศึกษา 2556

VRU



สารจากอธิการบดี

“สารสนเทศ มหาวิทยาลัยราชภัฏวไลยอลงกรณ์ ในพระบรมราชูปถัมภ์ ประจำปีการศึกษา 2556” เป็นการนำเสนอข้อมูลพื้นฐานที่สำคัญในด้านต่างๆ ของมหาวิทยาลัย ประจำปีการศึกษา 2556 อาทิ ข้อมูลหลักสูตรการศึกษา จำนวนนักศึกษา จำนวนบุคลากร งบประมาณ และข้อมูลทรัพยากรต่างๆ ของมหาวิทยาลัย เป็นต้น

ขอขอบคุณทุกหน่วยงานที่ให้ความอนุเคราะห์ข้อมูล หวังเป็นอย่างยิ่งว่าสารสนเทศฯ ฉบับนี้ จะอำนวยประโยชน์ต่อผู้บริหาร บุคลากร และหน่วยงานต่างๆ ทั้งภายในและภายนอกมหาวิทยาลัย เพื่ออำนวยประโยชน์ในการวางแผนและพัฒนางานต่อไป

รองศาสตราจารย์ ดร. สมบัติ คชสิทธิ์

อธิการบดี

มหาวิทยาลัยราชภัฏวไลยอลงกรณ์ ในพระบรมราชูปถัมภ์

สารบัญ

	หน้า
ข้อมูลพื้นฐาน	
ประวัติมหาวิทยาลัย	3
สัญลักษณ์ประจำมหาวิทยาลัย สีประจำมหาวิทยาลัย	7
ต้นไม้ประจำมหาวิทยาลัย	8
ปรัชญา วิสัยทัศน์ อัตลักษณ์ เอกลักษณ์	9
พันธกิจ	10
วัตถุประสงค์ เป้าประสงค์	11
ประเด็นยุทธศาสตร์ ค่านิยมหลัก	12
ข้อมูลบริหาร	
ทำเนียบผู้บริหาร	15
โครงสร้างการแบ่งส่วนราชการ	16
คณะกรรมการสภามหาวิทยาลัย	17
คณะกรรมการบริหารมหาวิทยาลัย	20
ข้อมูลสารสนเทศ	
ข้อมูลบุคลากร	27
ข้อมูลหลักสูตรการศึกษา	36
ข้อมูลนักศึกษา	42
ข้อมูลงบประมาณ	58
ข้อมูลทรัพยากร	
ข้อมูลคอมพิวเตอร์และเครือข่าย	67
ข้อมูลทรัพยากรสารสนเทศ	68
ข้อมูลอาคารสถานที่	70
ข้อมูลยานพาหนะ	73
สิ่งอำนวยความสะดวก	75
แผนที่การเดินทาง	79

ข้อมูลพื้นฐาน

VRU



สมเด็จพระราชปิตุจฉา เจ้าฟ้าวไลยอลงกรณ์ กรมหลวงเพชรบุรีราชสิรินธร



ประวัติมหาวิทยาลัย

สมเด็จพระราชปิตุจฉา เจ้าฟ้าวไลยอลงกรณ์ กรมหลวงเพชรบุรีราชสิรินธร ทรงมีพระเมตตาต่อ การศึกษาของกุลสตรีไทย จึงประทานอาคาร พร้อมที่ดินประมาณ 4 ไร่ ให้กระทรวงศึกษาธิการ จัดตั้งโรงเรียนฝึกหัดครูเพชรบุรีวิทยาลงกรณ์ เมื่อวันที่ 4 มิถุนายน 2475 ปัจจุบันคือ เลขที่ 153 ถนนเพชรบุรี แขวงทุ่งพญาไท เขตราชเทวี กรุงเทพมหานคร โดยย้าย นักเรียนฝึกหัดครู และนักเรียนมัธยมศึกษาตอนปลาย (ม. 7 - 8) มาจากโรงเรียนเบญจมราชาลัย อาจารย์ใหญ่ คนแรก คืออาจารย์นิลรัตน์ บรรณสิทธิ์วีรสาสน์ โรงเรียนใช้ชื่อย่อว่า พ เป็นสัญลักษณ์ และสีเขียว เป็นสีประจำโรงเรียน เนื่องจากเป็นสีประจำวันประสูติ ของพระองค์



สถานศึกษาแห่งนี้ได้ปฏิบัติภารกิจด้านการศึกษาทั้งแผนกฝึกหัดครู และแผนกสามัญ ด้วยดีตลอดมา และได้พัฒนาปรับเปลี่ยนสถานภาพและค่านำหน้าชื่อตามความเหมาะสม ดังนี้



1 ตุลาคม 2513

เป็นวิทยาลัยครูเพชรบุรีวิทยาลัย

พ.ศ. 2515

ขยายงานการฝึกหัดครูมาอยู่ ณ ที่ตั้งปัจจุบัน คือ เลขที่ 1 หมู่ที่ 20 ถนนพหลโยธิน กิโลเมตรที่ 48 ตำบลคลองหนึ่ง อำเภอคลองหลวง จังหวัดปทุมธานี 13180 มีพื้นที่ 294 ไร่ 3 งาน 72 ตารางวา ทั้งนี้ อาจารย์อวยพร เปล่งวานิช ผู้อำนวยการวิทยาลัยครูเพชรบุรีวิทยาลัย ในขณะนั้น ได้ดำเนินการติดต่อประสานงานล่วงหน้ากับผู้ว่าราชการ จังหวัดปทุมธานี (นายประสิทธิ์ อุไรรัตน์) จึงได้ที่ดินทรัพย์สิน ส่วนพระมหากษัตริย์แปลงนี้มาเป็นที่ตั้งของมหาวิทยาลัยในปัจจุบัน

14 พฤศจิกายน 2517

พระบาทสมเด็จพระเจ้าอยู่หัวภูมิพลอดุลยเดชฯ ทรงพระกรุณาโปรดเกล้าฯ รับวิทยาลัยครูเพชรบุรีวิทยาลัย และสมาคมศิษย์เก่าฯ ไว้ “ในพระบรมราชูปถัมภ์”

9 พฤศจิกายน 2518

พระบาทสมเด็จพระเจ้าอยู่หัวภูมิพลอดุลยเดชฯ เสด็จฯ พร้อมด้วย สมเด็จพระบรมราชินีนาถ และสมเด็จพระเจ้าลูกเธอ เจ้าฟ้าสิรินธร เทพรัตนสุดากิติวัฒนาตุลโสภาคย์ ทรงเปิดพระอนุสาวรีย์สมเด็จพระราชปิตุจฉาเจ้าฟ้าวไลยอลงกรณ์ กรมหลวงเพชรบุรีราชสิรินธร และพระราชทาน พระราชทรัพย์ส่วนพระองค์ จำนวน 2 แสนบาท ตั้งเป็น มูลนิธิสมเด็จพระเจ้าฟ้าวไลยอลงกรณ์

พ.ศ. 2520

เปิดสอนถึงระดับปริญญาตรี ครุศาสตรบัณฑิต

พ.ศ. 2528

เปิดสอนสาขาวิชาชีพอื่นด้วย ครบ 3 สาขา คือ สาขาวิชาการศึกษาศาสาวิชาศิลปศาสตร์ และสาขาวิชาวิทยาศาสตร์

14 กุมภาพันธ์ 2535

พระบาทสมเด็จพระเจ้าอยู่หัวภูมิพลอดุลยเดชฯ ทรงพระกรุณาโปรดเกล้าฯพระราชทานนามสถาบันราชภัฏ แก่วิทยาลัยครูทั่วประเทศ เป็นเหตุให้เปลี่ยนชื่อเป็น สถาบันราชภัฏเพชรบุรีวิทยาลัย ในพระบรมราชูปถัมภ์

24 มกราคม 2538

ประกาศในราชกิจจานุเบกษา เรื่อง พ.ร.บ. สถาบันราชภัฏ เป็นผลให้สถาบันราชภัฏทั่วประเทศเป็นสถาบันอุดมศึกษาเพื่อการพัฒนาท้องถิ่นอย่างแท้จริง



- 6 มีนาคม 2538** พระบาทสมเด็จพระเจ้าอยู่หัวภูมิพลอดุลยเดชฯ ทรงพระกรุณาโปรดเกล้าฯ พระราชทานพระบรมราชานุญาตให้ใช้ตราพระราชลัญจกรประจำพระองค์ รัชกาลที่ 9 เป็นตราสัญลักษณ์ประจำสถาบันราชภัฏ นับเป็นพระมหากษัตริย์คุณล้นเกล้าล้นกระหม่อมหาที่สุดมิได้ แก่สถาบันราชภัฏเพชรบุรีวิทยา ลงกรณ์ ในพระบรมราชูปถัมภ์
- 15 กุมภาพันธ์ 2542** สมเด็จพระเทพรัตนราชสุดาฯ สยามบรมราชกุมารี เสด็จฯ วางพวงมาลาพระอนุสาวรีย์ฯ และทรงเปิดอาคารฝึกประสบการณ์วิชาชีพ “อาคารสมเด็จพระเจ้าฟ้าวไลยอลงกรณ์”
- ปีการศึกษา 2542** เปิดสอนนักศึกษาระดับปริญญาตรี 2 ปี และ 4 ปี หลักสูตรบริหารธุรกิจบัณฑิต
- ปีการศึกษา 2543** เปิดสอนระดับปริญญาโท สาขาวิชาการบริหารการศึกษา และสาขาวิชาหลักสูตรและการสอน
- 15 กุมภาพันธ์ 2544** สมเด็จพระเจ้าพี่นางเธอ เจ้าฟ้ากัลยาณิวัฒนา กรมหลวงนราธิวาสราชนครินทร์ เสด็จฯ วางพวงมาลาพระอนุสาวรีย์ฯ ทรงเปิดอาคาร 100 ปี สมเด็จพระศรีนครินทร์ และห้องประชุมราชนครินทร์ ภายในอาคาร 100 ปี สมเด็จพระศรีนครินทร์
- 21 สิงหาคม 2545** พระบาทสมเด็จพระเจ้าอยู่หัวภูมิพลอดุลยเดชฯ ทรงพระกรุณาโปรดเกล้าฯ พระราชทานพระบรมราชานุญาตให้เปลี่ยนชื่อเป็น “สถาบันราชภัฏวไลยอลงกรณ์ ในพระบรมราชูปถัมภ์”
- 10 มิถุนายน 2547** พระบาทสมเด็จพระเจ้าอยู่หัวภูมิพลอดุลยเดชฯ ทรงพระกรุณาโปรดเกล้าฯ ทรงลงพระปรมาภิไธยในพระราชบัญญัติมหาวิทยาลัยราชภัฏ พุทธศักราช 2547 และได้ประกาศในพระราชกิจจานุเบกษา เมื่อวันที่ 14 มิถุนายน พุทธศักราช 2547 ยังผลให้สถาบันราชภัฏวไลยอลงกรณ์ ในพระบรมราชูปถัมภ์ ได้ยกฐานะเป็น “มหาวิทยาลัยราชภัฏวไลยอลงกรณ์ ในพระบรมราชูปถัมภ์ จังหวัดปทุมธานี” ตั้งแต่วันที่ 15 มิถุนายน พ.ศ. 2547



ปีการศึกษา 2549

เปิดสอนระดับปริญญาเอก สาขาวิชาการบริหารการศึกษา สาขาวิชา
หลักสูตรและการสอน และสาขาวิชารัฐประศาสนศาสตร์

3 พฤษภาคม 2555

สภามหาวิทยาลัยราชภัฏวไลยอลงกรณ์ ในพระบรม
ราชูปถัมภ์ มีมติเห็นชอบให้มหาวิทยาลัยดำเนินการจัดซื้อที่ดินด้าน
ทิศเหนือของมหาวิทยาลัย เนื้อที่ 86 ไร่ 3 งาน 19 ตารางวา ปัจจุบัน
มหาวิทยาลัยราชภัฏวไลยอลงกรณ์ ในพระบรมราชูปถัมภ์ มีเนื้อที่
ทั้งหมด 381 ไร่ 2 งาน 91 ตารางวา ตั้งอยู่เลขที่ 1 หมู่ 20 ถนน
พหลโยธิน ตำบลคลองหนึ่ง อำเภอคลองหลวง จังหวัดปทุมธานี

ปีการศึกษา 2556






เปิดสอนหลักสูตรนานาชาติ ได้แก่ หลักสูตรบริหารธุรกิจบัณฑิต
สาขาวิชาการจัดการธุรกิจการบิน (หลักสูตรนานาชาติ) และโรงเรียน
สาธิตวไลยอลงกรณ์ หลักสูตรนานาชาติ ที่ศูนย์จัดการศึกษา
กรุงเทพมหานคร



สัญลักษณ์ประจำมหาวิทยาลัย



ตราสัญลักษณ์ มหาวิทยาลัยราชภัฏวไลยอลงกรณ์ ในพระบรมราชูปถัมภ์ เป็นรูปวงรี 2 วงซ้อนกัน ระหว่างวงรี ส่วนบนเขียนเป็นอักษรภาษาไทยว่า “มหาวิทยาลัยราชภัฏวไลยอลงกรณ์” ส่วนล่างเขียนเป็นอักษรภาษาอังกฤษว่า “VALAYA ALONGKORN RAJABHAT UNIVERSITY” ภายใต้วงรี ด้านในมีตราพระราชลัญจกรประจำพระองค์พระบาทสมเด็จพระเจ้าอยู่หัว รัชกาลที่ 9 ซึ่งเป็นรูปพระที่นั่งอัฐทิศ ประกอบด้วย วงจักร กลางวงจักรมีอักษรเป็นอุ หรือเลข ๙ รอบวงจักรมีรัศมี เปล่งออกโดยรอบ เหนือจักรเป็นรูปเศวตฉัตรเจ็ดชั้นตั้งอยู่บนพระที่นั่งอัฐทิศ แปลความหมายว่า ทรงมีพระบรมเดชานุภาพในแผ่นดิน

	สีน้ำเงิน	แทนค่า	สถาบันพระมหากษัตริย์ผู้ให้กำเนิดและพระราชทานนาม “มหาวิทยาลัยราชภัฏ”
	สีเขียว	แทนค่า	แหล่งที่ตั้งของมหาวิทยาลัยราชภัฏซึ่งอยู่ในแหล่ง ธรรมชาติและมีสภาพแวดล้อมที่สวยงาม
	สีทอง	แทนค่า	ความเจริญรุ่งเรืองทางภูมิปัญญา
	สีส้ม	แทนค่า	ความเจริญรุ่งเรืองของศิลปวัฒนธรรมท้องถิ่นที่ก้าวไกล ในมหาวิทยาลัยราชภัฏ
	สีขาว	แทนค่า	ความคิดอันบริสุทธิ์ของนักปราชญ์แห่งพระบาทสมเด็จพระเจ้าอยู่หัว

สีประจำมหาวิทยาลัย

สีเขียว หมายถึง สีที่ตรงกับวันประสูติของสมเด็จพระเจ้าฟ้าวไลยอลงกรณ์ กรมหลวงเพชรบุรีราชสิรินธร ซึ่งเป็นองค์ประธานกำเนิดมหาวิทยาลัย



ต้นไม้ประจำมหาวิทยาลัย

“ต้นราชพฤกษ์”



ชื่อวิทยาศาสตร์	<i>Cassia fistula</i> Linn.
ชื่อวงศ์	CAESALPINIACEAE / LEGUMINOSAE
ชื่อสามัญ	Golden Shower, Indian Laburnum, Pudding Pine Tree, Purging Cassia
ชื่อท้องถิ่น	ภาคเหนือ เรียก “ลมแล้ง” ภาคกลาง เรียก “ชัยพฤกษ์, ราชพฤกษ์” ภาคอีสาน เรียก “คูน” ภาคใต้ เรียก “อ้อดิบ”
คติความเชื่อ	ชัยพฤกษ์หรือราชพฤกษ์ เป็นไม้ที่มีคุณค่าสูง เป็นไม้มงคลนาม นิยมใช้ในพิธีสำคัญต่างๆ และอินธนูของข้าราชการพลเรือนก็ปักดินทอง เป็นรูปช่อชัยพฤกษ์



ปรัชญา

วิชาการเด่น เน้นคุณธรรม นำท้องถิ่นพัฒนา ก้าวหน้าด้านเทคโนโลยี

วิสัยทัศน์

มหาวิทยาลัยราชภัฏวไลยอลงกรณ์ ในพระบรมราชูปถัมภ์ จังหวัดปทุมธานี เป็นสถาบัน
อุดมศึกษาชั้นนำเพื่อพัฒนาท้องถิ่นในอุษาคเนย์

อัตลักษณ์

บัณฑิตจิตอาสา พัฒนาท้องถิ่น

เอกลักษณ์

เป็นสถาบันที่น้อมนำแนวทางการดำเนินชีวิต ตามหลักปรัชญาเศรษฐกิจพอเพียง



พันธกิจ

มหาวิทยาลัยราชภัฏวไลยอลงกรณ์ ในพระบรมราชูปถัมภ์ มีภาระหน้าที่ในการปฏิบัติงานที่กำหนดในพระราชบัญญัติมหาวิทยาลัยราชภัฏ พ.ศ. 2547 มาตรา 7 และ 8 ดังนี้

มาตรา 7 ให้มหาวิทยาลัยเป็นสถาบันอุดมศึกษาเพื่อการพัฒนาท้องถิ่นที่เสริมสร้างพลังปัญญาของแผ่นดิน ฟื้นฟูพลังการเรียนรู้ เชิดชูภูมิปัญญาของท้องถิ่น สร้างสรรค์ศิลปวิทยา เพื่อความเจริญก้าวหน้าอย่างมั่นคงและยั่งยืนของปวงชน มีส่วนร่วมในการจัดการ การบำรุงรักษา การใช้ประโยชน์จากทรัพยากรธรรมชาติและสิ่งแวดล้อมอย่างสมดุลและยั่งยืน โดยมีวัตถุประสงค์ให้การศึกษา ส่งเสริมวิชาการและวิชาชีพชั้นสูง ทำการสอน วิจัย ให้บริการทางวิชาการแก่สังคม ปรับปรุง ถ่ายทอด และพัฒนาเทคโนโลยี ทำนุบำรุงศิลปะและวัฒนธรรม ผลิตครู และส่งเสริมวิทยฐานะครู

มาตรา 8 ในการดำเนินงานเพื่อให้บรรลุวัตถุประสงค์ตามมาตรา 7 ให้กำหนดภาระหน้าที่ของมหาวิทยาลัยดังต่อไปนี้

1. แสวงหาความจริงเพื่อสู่ความเป็นเลิศทางวิชาการบนพื้นฐานของภูมิปัญญาท้องถิ่น ภูมิปัญญาไทยและภูมิปัญญาสากล
2. ผลิตบัณฑิตที่มีความรู้คู่คุณธรรม สำนึกในความเป็นไทย มีความรักและผูกพันต่อท้องถิ่น อีกทั้งส่งเสริมการเรียนรู้ตลอดชีวิตในชุมชนเพื่อช่วยให้คนในท้องถิ่นรู้เท่าทันการเปลี่ยนแปลง การผลิตบัณฑิตดังกล่าวจะต้องให้มีจำนวนและคุณภาพสอดคล้องกับแผนการผลิตบัณฑิตของประเทศ
3. เสริมสร้างความรู้ความเข้าใจในคุณค่า ความสำนึก และความภูมิใจในวัฒนธรรมของท้องถิ่นและของชาติ
4. เรียนรู้และเสริมสร้างความเข้มแข็งของผู้นำชุมชน ผู้นำศาสนา และนักการเมืองท้องถิ่นให้มีจิตสำนึกประชาธิปไตย คุณธรรม จริยธรรม และความสามารถในการบริหารงานพัฒนาชุมชนและท้องถิ่นเพื่อประโยชน์ของส่วนรวม
5. เสริมสร้างความเข้มแข็งของวิชาชีพครู ผลิตและพัฒนาครูและบุคลากรทางการศึกษาให้มีคุณภาพและมาตรฐานที่เหมาะสมกับการเป็นวิชาชีพชั้นสูง



6. ประสานความร่วมมือและช่วยเหลือเกื้อกูลกันระหว่างมหาวิทยาลัย ชุมชน องค์กรปกครองส่วนท้องถิ่นและองค์กรอื่นทั้งในและต่างประเทศ เพื่อการพัฒนาท้องถิ่น

7. ศึกษาและแสวงหาแนวทางพัฒนาเทคโนโลยีพื้นบ้านและเทคโนโลยีสมัยใหม่ให้เหมาะสมกับการดำรงชีวิตและการประกอบอาชีพของคนในท้องถิ่น รวมถึงการแสวงหาแนวทางเพื่อส่งเสริมให้เกิดการจัดการ การบำรุงรักษาและการใช้ประโยชน์จากทรัพยากรธรรมชาติและสิ่งแวดล้อมอย่างสมดุลและยั่งยืน

8. ศึกษา วิจัย ส่งเสริม และสืบสานโครงการอันเนื่องมาจากแนวพระราชดำริในการปฏิบัติภารกิจของมหาวิทยาลัย เพื่อการพัฒนาท้องถิ่น

วัตถุประสงค์

1. เพื่อจัดการศึกษา พัฒนาบัณฑิต
2. เพื่อวิจัยสร้างองค์ความรู้
3. เพื่อบริการวิชาการ ถ่ายทอดเทคโนโลยี
4. เพื่อเผยแพร่ ทำนุบำรุงศิลปวัฒนธรรม

เป้าประสงค์

เป้าประสงค์ที่ 1	สร้างสรรค์งานวิชาการที่มีมาตรฐาน ทรัพยากรมนุษย์ที่มีคุณภาพ คุณธรรม เพื่อรับใช้สังคม และสืบสานศิลปวัฒนธรรม
เป้าประสงค์ที่ 2	บูรณาการทางวิชาการทั้งศาสตร์และศิลป์เพื่อพัฒนาท้องถิ่นอย่างยั่งยืน
เป้าประสงค์ที่ 3	เป็นองค์กรที่มีธรรมาภิบาลในการบริหารงาน ยึดหลักปรัชญาเศรษฐกิจพอเพียง และเป็นองค์กรแห่งการเรียนรู้



ประเด็นยุทธศาสตร์

ยุทธศาสตร์ที่ 1	พัฒนาทักษะ สมรรถนะการเรียนรู้เข้าสู่ประชาคมอาเซียน
ยุทธศาสตร์ที่ 2	เพิ่มผลงานด้านท้องถิ่นศึกษาและการขับเคลื่อนนโยบายสาธารณะ
ยุทธศาสตร์ที่ 3	รวบรวมศึกษาเศรษฐกิจ สังคม และวัฒนธรรมอาเซียน
ยุทธศาสตร์ที่ 4	พัฒนาภูมิทัศน์ แหล่งสุนทรียะ สื่อสารเอกลักษณ์ อัตลักษณ์
ยุทธศาสตร์ที่ 5	พัฒนาองค์การสมรรถนะสูงและธรรมาภิบาล
ยุทธศาสตร์ที่ 6	เพิ่มจำนวนอาจารย์วุฒิปริญญาเอกและผลงานทางวิชาการ การวิจัย

ค่านิยมหลัก

V	Visionary	เป็นผู้รอบรู้
A	Activeness	ทำงานเชิงรุก ริเริ่มสร้างสรรค์
L	Like and learn	สนใจใฝ่เรียนรู้อย่างต่อเนื่อง
A	Adaptive	ปรับตัวได้ดี พร้อมนำการเปลี่ยนแปลง
Y	Yields	สร้างผลงานเป็นที่ประจักษ์
A	Acceptance and Friendliness	เป็นที่ยอมรับในการเป็นกัลยาณมิตร

ข้อมูลบริหาร | VRU



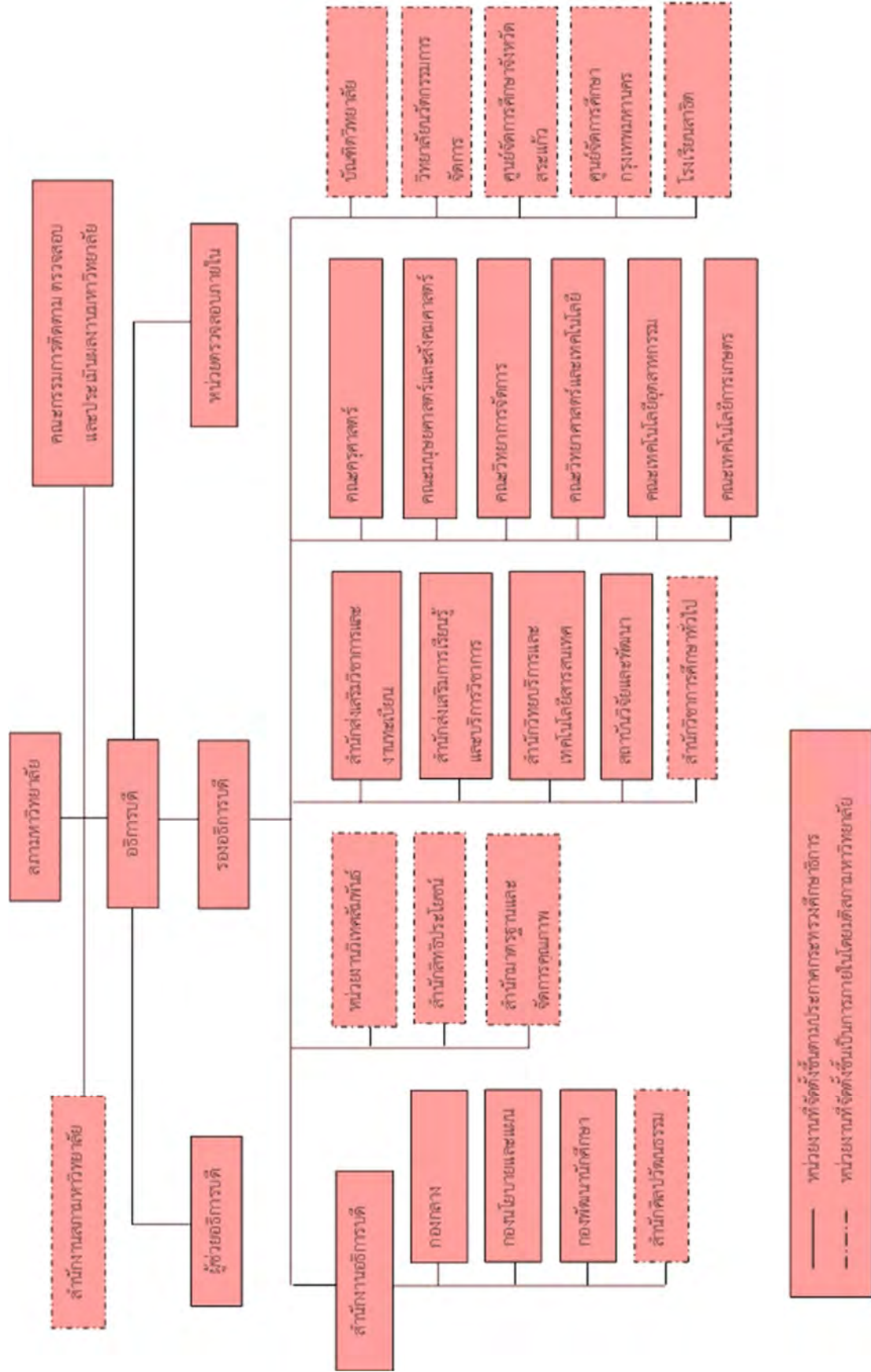


ทำเนียบผู้บริหาร

พ.ศ. 2475 - 2480	อาจารย์นิลรัตน์	บรรณสิทธิ์วีรสาสน์	
พ.ศ. 2480 - 2485	อาจารย์สุนทรี	นิลกำแหง	
พ.ศ. 2485 - 2489	คุณหญิงไสววงศ์	ทองเจือ	
พ.ศ. 2489 - 2497	อาจารย์นิลรัตน์	บรรณสิทธิ์วีรสาสน์	
พ.ศ. 2497 - 2505	อาจารย์จรัสสม	บุญฉะหิตานนท์	
พ.ศ. 2505 - 2515	อาจารย์อวยพร	เปล่งวานิช	
พ.ศ. 2515 - 2517	อาจารย์เพียววี	ศรีหงส์	
พ.ศ. 2517 - 2519	ดร.อรุณ	ปรีดีติลก	
พ.ศ. 2519 - 2528	รศ.ลำพอง	บุญช่วย	
พ.ศ. 2528 - 2529	ดร.วิชัย	แข่งขัน	
พ.ศ. 2529 - 2537	ผศ.ปรีชา	เศรษฐีธรรม	
พ.ศ. 2537 - 2542	ผศ.จรรยา	ถาวรจักร์	
พ.ศ. 2542 - 2551	รศ.ดร.ทองหล่อ	วงษ์อินทร์	
ธ.ค. 2551 - มิ.ย. 2552	ผศ.ดร.อรสา	โกศลานันท์กุล	(รักษาราชการแทนอธิการบดี)
มิ.ย. 2552 - ก.ย. 2552	ศ. พลโท ดร.โอภาส	รัตนบุรี	(รักษาราชการแทนอธิการบดี)
ก.ย. 2552 - ต.ค. 2552	รศ.ดร.สมบัติ	คชสิทธิ์	(อธิการบดีรักษาการ)
พ.ย. 2552 - ปัจจุบัน	รศ.ดร.สมบัติ	คชสิทธิ์	



โครงสร้างการแบ่งส่วนราชการ





คณะกรรมการสภามหาวิทยาลัย



นายกสภามหาวิทยาลัย

นายจรูญ ถาวรจักร์



อุปนายกสภามหาวิทยาลัย

ผศ.ปรีชา เศรษฐธีร์

กรรมการสภามหาวิทยาลัยโดยตำแหน่ง



1. รศ.ดร.สมบัติ คชสิทธิ์

อธิการบดี



2. นางศรีวิการ์ เมฆธวัชชัยกุล

ประธานกรรมการส่งเสริมกิจการมหาวิทยาลัย



3. อาจารย์วิภาวี ชาติชนะ

ประธานสภาคณาจารย์และข้าราชการ

กรรมการสภามหาวิทยาลัยผู้ทรงคุณวุฒิ



1. รศ.ชาคริต อนันทราวัน
2. ศ.ดร.ดิเรก ปัทมสิริวัฒน์
3. ศ.ดร.เดียน คำดี
4. ศ.ดร.ทวีเกียรติ มีนะกนิษฐ
5. ผศ.ป๋นรส มาลากุล ณ อยุธยา
6. ดร.พรพรรณ ไทหยางกูร
7. ศ.ดร.ไพฑูรย์ สินลารัตน์
8. นายศานิตย์ นาคสุขศรี
9. นายสิทธิศักดิ์ วนะชกิจ
10. รศ.ดร.อิสระ สุวรรณบอล

กรรมการสภามหาวิทยาลัยจากผู้บริหาร



1. อาจารย์ ดร.สุพจน์ ทรายแก้ว
2. อาจารย์ ว่าที่ร้อยตรีอดุลย์ วิวัฒน์ปฐพี
3. ผศ.ประจวบ ดีบุตร
4. อาจารย์ ดร.สอาด บรรรเจ็ดฤทธิ

กรรมการสภามหาวิทยาลัยจากคณาจารย์



1. ผศ.ดร.ฉันทะ จันทะเสนา
2. อาจารย์ ดร.บุญเรือง ศรีเหรียญ
3. อาจารย์มณฑูดี อวะโตะ
4. อาจารย์ธนาวุฒิ วงศ์อนันต์

เลขานุการสภามหาวิทยาลัย



ผศ.ร.ท.หญิงวิภาวี เกียรติศิริ



คณะกรรมการบริหารมหาวิทยาลัย



☼ อธิการบดี

รศ.ดร.สมบัติ คชสิทธิ์



1



2



3



4



5



6

☼ รองอธิการบดี

1. อาจารย์ ว่าที่ร้อยตรีอดุลย์ วิวัฒน์ปฐพี
2. อาจารย์ ดร.สุพจน์ ทรายแก้ว
3. รศ.ศศินันท์ เศรษฐวิวัฒน์บดี
4. ผศ.ร.ท.หญิงวิภาวี เกียรติศิริ
5. อาจารย์ ดร.สุเทพ บุญซื่อน
6. ผศ.สุวิทย์ ฉุยฉาย



☼ ผู้ช่วยอธิการบดี

- | | |
|---|-------------------------|
| 1. อาจารย์สุทธินันท์ สายสุวรรณ | 4. ผศ.ดร.ลิตา ทิศาตลติก |
| 2. ผศ.อิงอร วงษ์ศรีรักษา | 5. ผศ.จินตนา จันทร์ศิริ |
| 3. อาจารย์ ดร.เปรมจิตร บุญสาย (ผู้อำนวยการศูนย์จัดการศึกษาจังหวัดสระแก้ว) | |



☼ คณบดี

1. อาจารย์ ดร.ปิ่นภรณ์ ฤกษ์กักดี
คณบดีคณะวิทยาศาสตร์และเทคโนโลยี
2. ผศ.เจษฎา ความคุ่นเคย
คณบดีคณะวิทยาการจัดการ
3. ผศ.ประจวบ ดีบุตร
คณบดีคณะเทคโนโลยีอุตสาหกรรม
4. ผศ.ทรงพลธนฤทธิ มฤครัฐอินแปลง
คณบดีคณะเทคโนโลยีการเกษตร
5. ผศ.ดร.อุษา คงทอง
คณบดีคณะครุศาสตร์
6. ผศ.ดร.อนงค์ อนันตริยเวช
คณบดีคณะมนุษยศาสตร์และสังคมศาสตร์
7. อาจารย์ ดร.สอาด บรรเจิดฤทธิ์
คณบดีวิทยาลัยนวัตกรรมการจัดการ
8. ผศ.ดร.ธีร์ธนิษ์ ศิริโวหาร
คณบดีบัณฑิตวิทยาลัย





☼ ผู้อำนวยการ

- | | |
|--------------------------------|---|
| 1. รศ.ดร.มานะ ขาวเมฆ | ผู้อำนวยการสำนักส่งเสริมวิชาการและงานทะเบียน |
| 2. อาจารย์ ดร.สุนทรี จินธรรม | ผู้อำนวยการสำนักส่งเสริมการเรียนรู้และบริการวิชาการ |
| 3. อาจารย์ไชย มีหนองหว้า | ผู้อำนวยการสำนักวิทยบริการและเทคโนโลยีสารสนเทศ |
| 4. อาจารย์ ดร.น้ำฝน ศีตะจิตต์ | ผู้อำนวยการสถาบันวิจัยและพัฒนา |
| 5. นางสาวฉวีวรรณ ศิละวรรณโณ | ผู้อำนวยการสำนักงานอธิการบดี |
| 6. รศ.ดร.ดวงตา สราสุรมย์ | ผู้อำนวยการสำนักมาตรฐานและจัดการคุณภาพ |
| 7. นางสาวกรรณิการ์ พรหมณ์สำราญ | ผู้อำนวยการกองกลาง |
| 8. นางนงลักษณ์ สมณะ | ผู้อำนวยการกองนโยบายและแผน |
| 9. อาจารย์เสริมศรี เจิมประไพ | ผู้อำนวยการศูนย์จัดการศึกษากรุงเทพมหานคร |
| 10. อาจารย์กนกวรรณ ปุณณะตระกูล | ผู้อำนวยการโรงเรียนสาธิต |



☼ หัวหน้า สำนัก / งาน

1. ผศ.เบญจรงค์ กุลสุ
2. ผศ.ดร.อาทิมา แป้นธัญญานนท์
3. อาจารย์จิราภรณ์ ทองทวี
4. ผศ.สุทธิพร สุภาวิวัง
5. อาจารย์พัชรินทร์ สินธิพงษ์

- หัวหน้าสำนักศิลปวัฒนธรรม
หัวหน้างานวิชาศึกษาทั่วไป
หัวหน้างานศูนย์ภาษา
หัวหน้างานสภามหาวิทยาลัย
หัวหน้างานวิเทศสัมพันธ์



ข้อมูลสารสนเทศ VRU





ข้อมูลบุคลากร

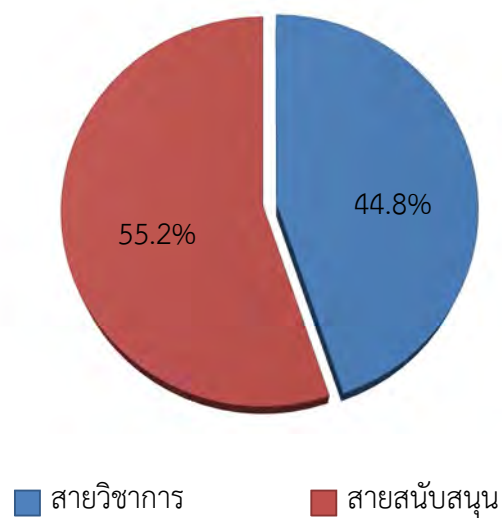
จำนวนบุคลากรสายวิชาการและสายสนับสนุน

ประเภท	จำนวน
สายวิชาการ	393
สายสนับสนุน	484
รวมทั้งหมด	877

ที่มา : กองการเจ้าหน้าที่

ข้อมูล ณ วันที่ 1 มิถุนายน 2556

แผนภูมิแสดงสัดส่วนบุคลากรสายวิชาการและสายสนับสนุน



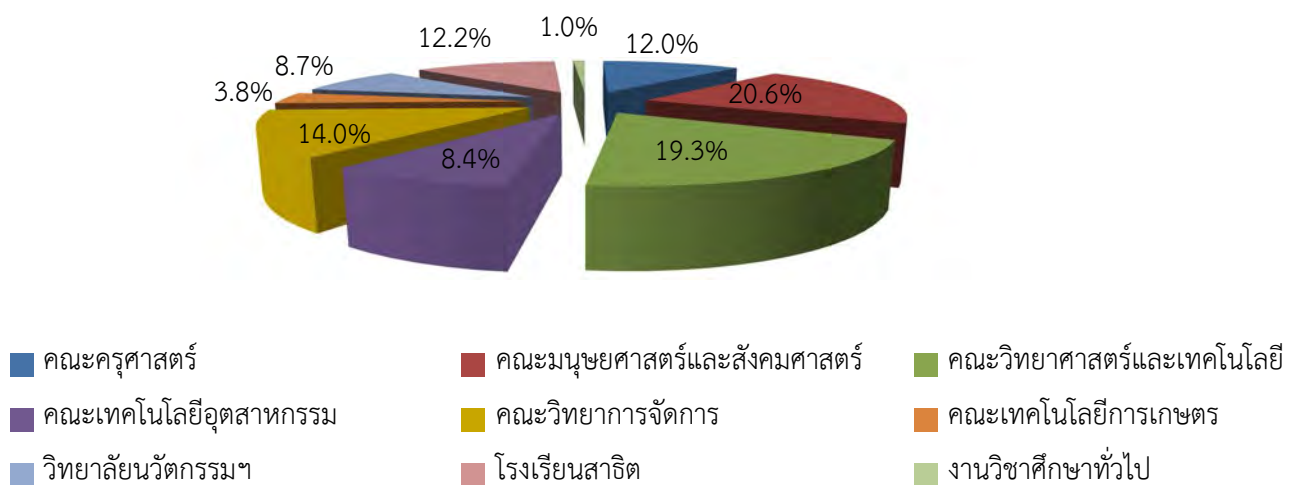
จำนวนบุคลากรสายวิชาการ จำแนกตามหน่วยงาน และประเภท

ลำดับ ที่	หน่วยงาน	ประเภท			รวม
		ข้าราชการ	พนักงาน มหาวิทยาลัย	อาจารย์ ประจำตาม สัญญาจ้าง	
1	คณะครุศาสตร์	11	23	13	47
2	คณะมนุษยศาสตร์และสังคมศาสตร์	22	49	10	81
3	คณะวิทยาศาสตร์และเทคโนโลยี	33	36	7	76
4	คณะเทคโนโลยีอุตสาหกรรม	16	14	3	33
5	คณะวิทยาการจัดการ	26	27	2	55
6	คณะเทคโนโลยีการเกษตร	12	3	-	15
7	วิทยาลัยนวัตกรรมการจัดการ	-	32	2	34
8	โรงเรียนสาธิต	-	37	11	48
9	งานวิชาศึกษาทั่วไป	-	4	-	4
รวม		120	225	48	393

ที่มา : กองการเจ้าหน้าที่

ข้อมูล ณ วันที่ 1 มิถุนายน 2556

แผนภูมิแสดงสัดส่วนบุคลากรสายวิชาการ จำแนกตามหน่วยงาน





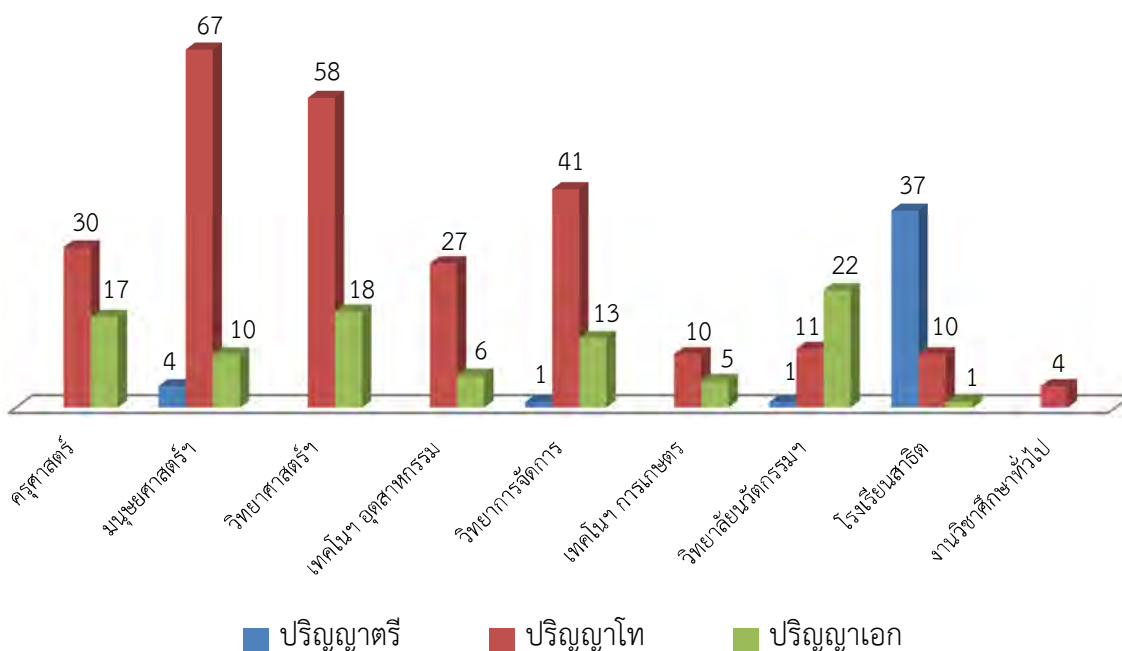
จำนวนบุคลากรสายวิชาการ จำแนกตามหน่วยงาน คุณวุฒิ และตำแหน่งทางวิชาการ

ลำดับ ที่	หน่วยงาน	คุณวุฒิ			ตำแหน่งทาง วิชาการ			รวม ทั้งหมด
		ตรี	โท	เอก	ผศ.	รศ.	ศ.	
1	คณะครุศาสตร์		30	17	8			47
2	คณะมนุษยศาสตร์และสังคมศาสตร์	4	67	10	9	2		81
3	คณะวิทยาศาสตร์และเทคโนโลยี		58	18	17	1		76
4	คณะเทคโนโลยีอุตสาหกรรม		27	6	7	4		33
5	คณะวิทยาการจัดการ	1	41	13	19	1		55
6	คณะเทคโนโลยีการเกษตร		10	5	7	2		15
7	วิทยาลัยนวัตกรรมการจัดการ	1	11	22	2	2	3	34
8	โรงเรียนสาธิต	37	10	1		1		48
9	งานวิชาศึกษาทั่วไป		4		4			4
รวม		43	258	92	73	13	3	393

ที่มา : กองการเจ้าหน้าที่

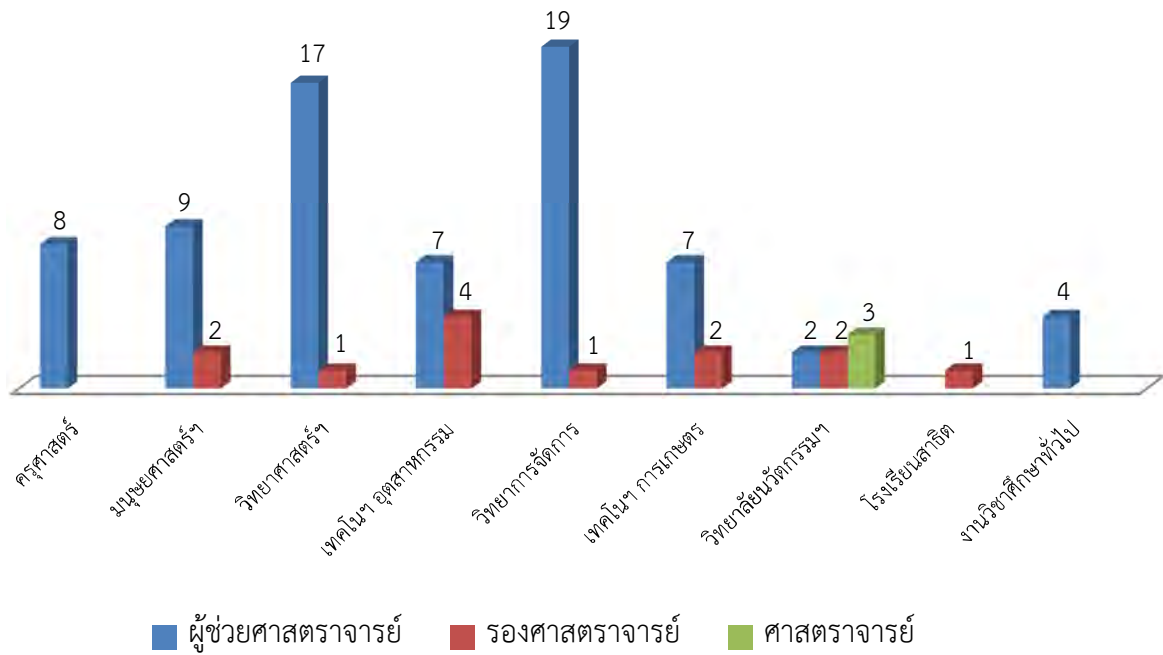
ข้อมูล ณ วันที่ 1 มิถุนายน 2556

แผนภูมิแสดงจำนวนบุคลากรสายวิชาการ จำแนกตามหน่วยงาน และคุณวุฒิ





แผนภูมิแสดงจำนวนบุคลากรสายวิชาการ จำแนกตามหน่วยงาน และตำแหน่งทางวิชาการ





จำนวนบุคลากรสายสนับสนุน จำแนกตามหน่วยงาน และสถานภาพ

ลำดับ ที่	หน่วยงาน	สถานภาพ						รวม
		ข้าราชการ	ลูกจ้าง ประจำ	พนักงาน ราชการ	พนักงาน มหา วิทยาลัย	เจ้าหน้าที่ ประจำ ตาม สัญญา จ้าง	ลูกจ้าง ชั่วคราว	
1	คณะครุศาสตร์	1	1		6	1	7	16
2	คณะมนุษยศาสตร์และสังคมศาสตร์	1	3		5	1	6	16
3	คณะวิทยาศาสตร์และเทคโนโลยี	1	1		12	7	10	31
4	คณะเทคโนโลยีอุตสาหกรรม	1			8	1	7	17
5	คณะวิทยาการจัดการ	1		1	8		9	19
6	คณะเทคโนโลยีการเกษตร	1	1		4	2	5	13
7	วิทยาลัยนวัตกรรมการจัดการ				13			13
8	สำนักส่งเสริมวิชาการและงานทะเบียน	1	4	2	8			15
9	สำนักส่งเสริมการเรียนรู้และบริการวิชาการ	1	1		4	2		8
10	สำนักวิทยบริการและเทคโนโลยีสารสนเทศ	1			19	1	4	25
11	สถาบันวิจัยและพัฒนา	1			4			5
12	สำนักงานอธิการบดี	1						1
	- กองกลาง	1	15	8	31	5	57	117
	- กองพัฒนานักศึกษา	1	3		5	2	1	12
	- กองนโยบายและแผน	1			5	1		7
13	บัณฑิตวิทยาลัย				3	5		8
14	หน่วยตรวจสอบภายใน				3			3
15	สำนักสิทธิประโยชน์		2	2	20		44	68
16	สำนักศิลปวัฒนธรรม				3			3
17	ศูนย์จัดการศึกษากรุงเทพมหานคร		7	1	6	4		18
18	ศูนย์จัดการศึกษาจังหวัดสระแก้ว				5	5	16	26
19	ศูนย์คอมพิวเตอร์			1	2			3
20	ศูนย์บ่มเพาะวิสาหกิจ					2		2

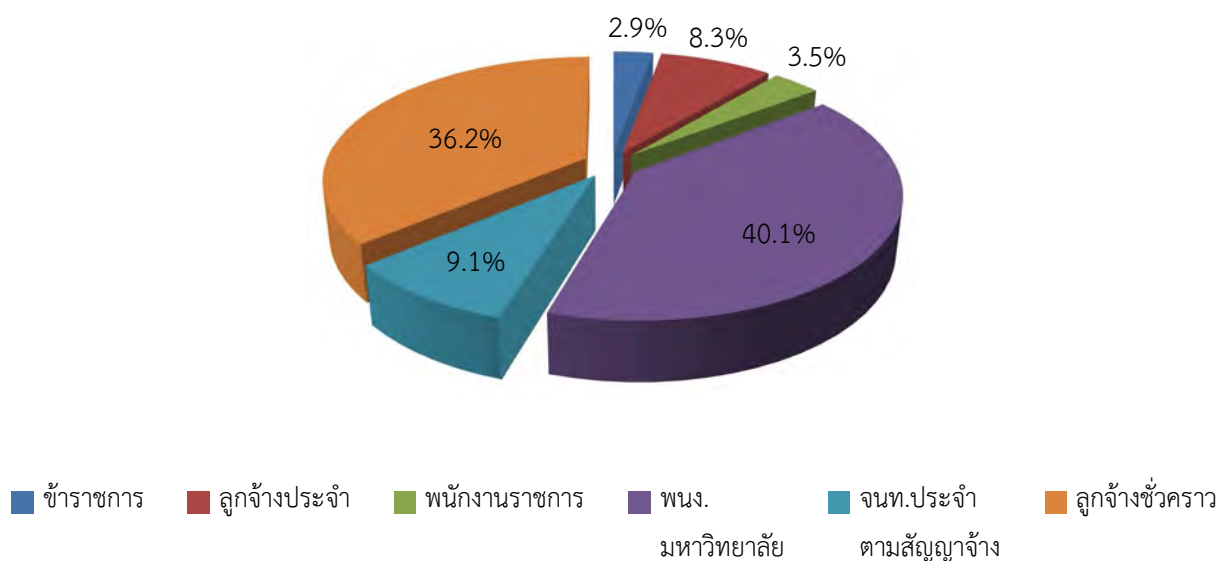


ลำดับ ที่	หน่วยงาน	สถานภาพ					รวม
		ข้าราชการ	ลูกจ้าง ประจำ	พนักงาน ราชการ	พนักงาน มหา วิทยาลัย	เจ้าหน้าที่ ประจำ ตาม สัญญา จ้าง	
21	สำนักมาตรฐานและจัดการคุณภาพ			1	2		3
22	งานวิชาศึกษาทั่วไป		1		2		3
23	งานวิเทศสัมพันธ์				1	1	2
24	สำนักงานสภามหาวิทยาลัย			1	2		3
25	ศูนย์ภาษา				2	3	5
26	โรงเรียนสาธิต		1		11	1	9
รวม		14	40	17	194	44	484

ที่มา : กองการเจ้าหน้าที่

ข้อมูล ณ วันที่ 1 มิถุนายน 2556

แผนภูมิแสดงสัดส่วนบุคลากรสายสนับสนุน จำแนกตามหน่วยงาน และสถานภาพ





จำนวนบุคลากรสายสนับสนุน จำแนกตามหน่วยงาน และคุณวุฒิ

ลำดับ ที่	หน่วยงาน	คุณวุฒิ				รวม
		ต่ำกว่า ป.ตรี	ป.ตรี	ป.โท	ป.เอก	
1	คณะครุศาสตร์	8	4	4		16
2	คณะมนุษยศาสตร์และสังคมศาสตร์	8	7	1		16
3	คณะวิทยาศาสตร์และเทคโนโลยี	10	16	5		31
4	คณะเทคโนโลยีอุตสาหกรรม	7	8	2		17
5	คณะวิทยาการจัดการ	9	9	1		19
6	คณะเทคโนโลยีการเกษตร	6	6	1		13
7	วิทยาลัยนวัตกรรมการจัดการ		9	4		13
8	สำนักส่งเสริมวิชาการและงานทะเบียน	1	11	3		15
9	สำนักส่งเสริมการเรียนรู้และบริการวิชาการ	1	4	3		8
10	สำนักวิทยบริการและเทคโนโลยีสารสนเทศ	6	16	3		25
11	สถาบันวิจัยและพัฒนา		2	3		5
12	สำนักงานอธิการบดี				1	1
	- กองกลาง	67	38	12		117
	- กองพัฒนานักศึกษา	1	6	5		12
	- กองนโยบายและแผน		5	2		7
13	บัณฑิตวิทยาลัย		4	4		8
14	หน่วยตรวจสอบภายใน		3			3
15	สำนักสิทธิประโยชน์	47	18	3		68
16	สำนักศิลปวัฒนธรรม			3		3
17	ศูนย์จัดการศึกษากรุงเทพมหานคร		12	6		18
18	ศูนย์จัดการศึกษาจังหวัดสระแก้ว		10	16		26
19	ศูนย์คอมพิวเตอร์		2	1		3
20	ศูนย์บ่มเพาะวิสาหกิจ		2			2
21	สำนักมาตรฐานและจัดการคุณภาพ		2	1		3

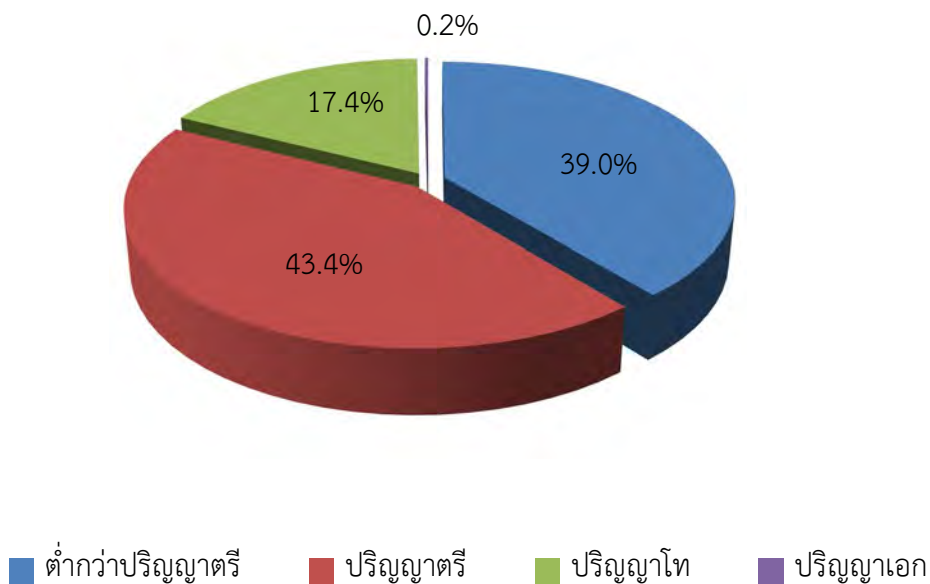


ลำดับที่	หน่วยงาน	คุณวุฒิ				รวม
		ต่ำกว่า ป.ตรี	ป.ตรี	ป.โท	ป.เอก	
22	งานวิชาศึกษาทั่วไป		2	1		3
23	งานวิเทศสัมพันธ์		2			2
24	สำนักงานสภามหาวิทยาลัย		3			3
25	ศูนย์ภาษา	1	4			5
26	โรงเรียนสาธิต	17	5			22
รวม		189	210	84	1	484

ที่มา : กองการเจ้าหน้าที่

ข้อมูล ณ วันที่ 1 มิถุนายน 2556

แผนภูมิแสดงสัดส่วนบุคลากรสายสนับสนุน จำแนกตามคุณวุฒิ





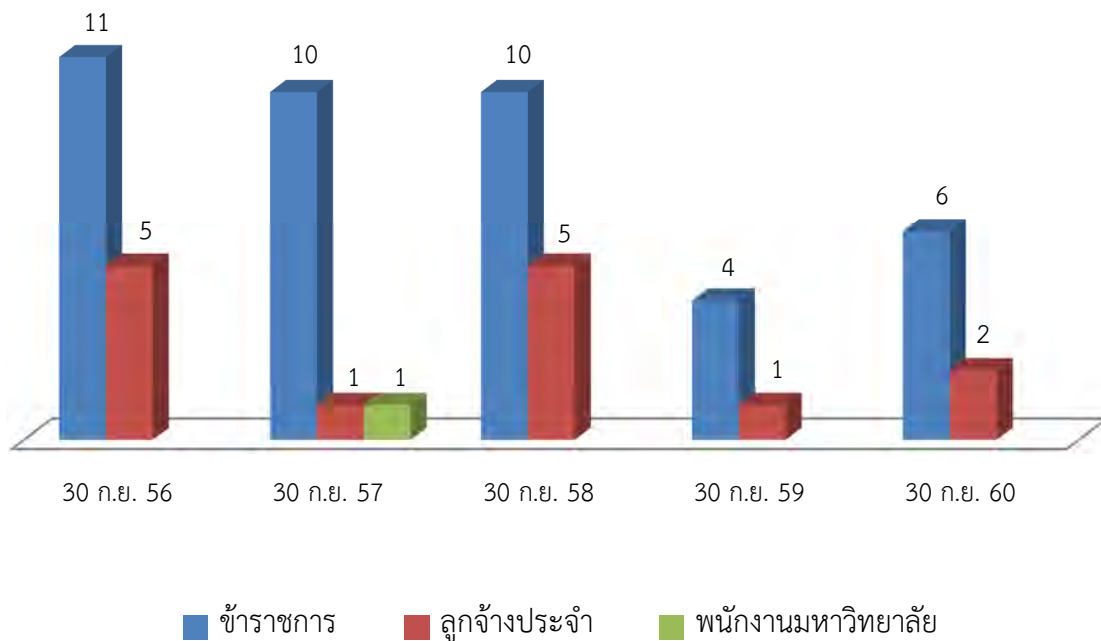
จำนวนผู้เกษียณอายุราชการ ประจำปีงบประมาณ พ.ศ. 2556 - 2560

วัน เดือน ปี	ข้าราชการ	ลูกจ้าง ประจำ	พนักงาน มหาวิทยาลัย	รวม
30 กันยายน 2556	11	5		16
30 กันยายน 2557	10	1	1	11
30 กันยายน 2558	10	5		15
30 กันยายน 2559	4	1		5
30 กันยายน 2560	6	2		8

ที่มา : กองการเจ้าหน้าที่

ข้อมูล ณ วันที่ 1 มิถุนายน 2556

แผนภูมิแสดงจำนวนผู้เกษียณอายุราชการ ประจำปีงบประมาณ พ.ศ. 2556 - 2560





ข้อมูลหลักสูตรการศึกษา

ปีการศึกษา 2556 มหาวิทยาลัยราชภัฏวไลยอลงกรณ์ ในพระบรมราชูปถัมภ์ จังหวัดปทุมธานี มีหลักสูตรที่จัดการเรียนการสอนรวมทั้งสิ้น 20 หลักสูตร 65 สาขาวิชา ดังนี้

ระดับการศึกษา	จำนวนหลักสูตร	จำนวนสาขาวิชา
ปริญญาตรี 4 ปี	11	46
ปริญญาตรี 5 ปี	1	6
ปริญญาโท	4	7
ปริญญาเอก	4	6
รวม	20	65





รายละเอียดหลักสูตร/สาขาวิชาที่จัดการเรียนการสอน ประจำปีการศึกษา 2556

คณะ / วิทยาลัย	ลำดับ ที่	หลักสูตรที่เปิดทั้งหมด ชื่อปริญญา / หลักสูตร / สาขาวิชา	
ครุศาสตร์	ครุศาสตรบัณฑิต		
	1	ภาษาอังกฤษ	
	2	คณิตศาสตร์	
	3	วิทยาศาสตร์ *	
	4	เคมีและวิทยาศาสตร์ทั่วไป	
	5	ชีววิทยาและวิทยาศาสตร์ทั่วไป	
	6	การศึกษาปฐมวัย	
	ครุศาสตรมหาบัณฑิต		
	7	การบริหารการศึกษา	
	8	หลักสูตรและการสอน	
มนุษยศาสตร์และสังคมศาสตร์	ครุศาสตรดุษฎีบัณฑิต		
	9	การบริหารการศึกษา	
	ปรัชญาดุษฎีบัณฑิต		
	10	หลักสูตรและการสอน	
มนุษยศาสตร์และสังคมศาสตร์	ศิลปศาสตรบัณฑิต		
	11	ดนตรีสากล	
	12	ศิลปะการแสดง *	
	13	ภาษาอังกฤษ	
	14	ศิลปกรรม *	
	15	ภาษาอังกฤษธุรกิจ *	
	16	ภาษาไทยเพื่อนวัตกรรมและการสื่อสาร	
	17	สังคมศาสตร์เพื่อการพัฒนา	
		-	แขนงวิชาการบริหารภาครัฐและท้องถิ่น
		-	แขนงวิชาการพัฒนาสังคมและความมั่นคงของมนุษย์
	18	สารสนเทศศาสตร์	
	19	จิตวิทยา	
	20	การพัฒนาชุมชน	



คณะ / วิทยาลัย	ลำดับ ที่	หลักสูตรที่เปิดทั้งหมด ชื่อปริญญา / หลักสูตร / สาขาวิชา
		รัฐประศาสนศาสตรบัณฑิต
	21	รัฐประศาสนศาสตร์
		นิติศาสตรบัณฑิต
	22	นิติศาสตร์
		ศิลปกรรมศาสตรบัณฑิต
	23	ทัศนศิลป์
วิทยาศาสตร์และเทคโนโลยี		วิทยาศาสตร์บัณฑิต
	24	เทคโนโลยีชีวภาพ
	25	วิทยาศาสตร์ความปลอดภัย
	26	คณิตศาสตร์ประยุกต์ *
	27	วิทยาศาสตร์สิ่งแวดล้อม
	28	วิทยาการคอมพิวเตอร์
	29	เทคโนโลยีสารสนเทศ
	30	คหกรรมศาสตร์
		สาธารณสุขศาสตรบัณฑิต
	31	สาธารณสุขศาสตร์
		วิทยาศาสตรมหาบัณฑิต
	32	วิทยาศาสตรศึกษา
เทคโนโลยีการเกษตร		วิทยาศาสตร์บัณฑิต
	33	วิทยาศาสตร์และเทคโนโลยีการอาหาร
	34	เทคโนโลยีการผลิตพืช *
	35	เกษตรศาสตร์
		- แขนงวิชาเทคโนโลยีการผลิตพืช
		- แขนงวิชาสัตวศาสตร์
		วิทยาศาสตรมหาบัณฑิต
	36	เทคโนโลยีการจัดการเกษตร



คณะ / วิทยาลัย	ลำดับ ที่	หลักสูตรที่เปิดทั้งหมด ชื่อปริญญา / หลักสูตร / สาขาวิชา	
เทคโนโลยีอุตสาหกรรม	วิทยาศาสตร์บัณฑิต		
	37	เทคโนโลยีอุตสาหกรรม * - แขนงวิชาเทคโนโลยีการจัดการอุตสาหกรรม - แขนงวิชาเทคโนโลยีการผลิต - แขนงวิชาเทคโนโลยีเครื่องกล - แขนงวิชาเทคโนโลยีอิเล็กทรอนิกส์และคอมพิวเตอร์ - แขนงวิชาเทคโนโลยีไฟฟ้าอุตสาหกรรม	
	38	อิเล็กทรอนิกส์สื่อสารและคอมพิวเตอร์	
	เทคโนโลยีบัณฑิต		
	39	เทคโนโลยีเซรามิกส์	
	40	ออกแบบผลิตภัณฑ์อุตสาหกรรม	
	41	เทคโนโลยีวิศวกรรม - กลุ่มวิชาเทคโนโลยีวิศวกรรมไฟฟ้า - กลุ่มวิชาเทคโนโลยีวิศวกรรมการผลิต - กลุ่มวิชาเทคโนโลยีวิศวกรรมเครื่องกล - กลุ่มวิชาเทคโนโลยีวิศวกรรมการจัดการอุตสาหกรรม	
	วิศวกรรมศาสตรบัณฑิต		
	42	วิศวกรรมระบบควบคุมและหุ่นยนต์ *	
	43	วิศวกรรมอัตโนมัติ	
	วิทยาการจัดการ	ศิลปศาสตรบัณฑิต	
		44	นิเทศศาสตร์ *
		45	การจัดการท่องเที่ยว
		บริหารธุรกิจบัณฑิต	
		46	การจัดการทั่วไป
47		การบริหารธุรกิจ - แขนงวิชาการตลาด - แขนงวิชาคอมพิวเตอร์ธุรกิจ - แขนงวิชาการเงินการธนาคาร - แขนงวิชาการบริหารทรัพยากรมนุษย์	



คณะ / วิทยาลัย	ลำดับ ที่	หลักสูตรที่เปิดทั้งหมด ชื่อปริญญา / หลักสูตร / สาขาวิชา
		- แขนงวิชาการบริหารงานอุตสาหกรรม
		- แขนงวิชาธุรกิจระหว่างประเทศ
	48	การจัดการธุรกิจค้าปลีก
	49	การจัดการโลจิสติกส์และซัพพลายเชน
	50	คอมพิวเตอร์ธุรกิจ
		บัญชีบัณฑิต
	51	การบัญชี
		เศรษฐศาสตร์บัณฑิต
	52	เศรษฐศาสตร์
		นิเทศศาสตร์บัณฑิต
	53	นิเทศศาสตร์
		บริหารธุรกิจมหาบัณฑิต
	54	บริหารธุรกิจ
วิทยาลัยนวัตกรรมการจัดการ		รัฐประศาสนศาสตรบัณฑิต
	55	การปกครองท้องถิ่น *
		ศิลปศาสตรบัณฑิต
	56	การจัดการการบิน *
	57	การบริการในอุตสาหกรรมการบิน *
		บริหารธุรกิจบัณฑิต
	58	การจัดการธุรกิจการบิน (หลักสูตรนานาชาติ)
		วิทยาศาสตร์บัณฑิต
	59	สิ่งแวดล้อมศึกษา
		รัฐประศาสนศาสตรมหาบัณฑิต
	60	รัฐประศาสนศาสตร์
		วิทยาศาสตร์มหาบัณฑิต
	61	สิ่งแวดล้อมศึกษา
		รัฐประศาสนศาสตรดุษฎีบัณฑิต
	62	รัฐประศาสนศาสตร์



คณะ / วิทยาลัย	ลำดับ ที่	หลักสูตรที่เปิดทั้งหมด ชื่อปริญญา / หลักสูตร / สาขาวิชา
		บริหารธุรกิจดุสิตบัณฑิต
	63	บริหารธุรกิจ
		ปรัชญาดุษฎีบัณฑิต
	64	นวัตกรรมวิทยาการจัดการสื่อสาร
	65	สิ่งแวดล้อมศึกษา

* รอปิดหลักสูตร

ที่มา : สำนักส่งเสริมวิชาการและงานทะเบียน

ข้อมูล ณ วันที่ 10 กันยายน 2556



ข้อมูลนักศึกษา

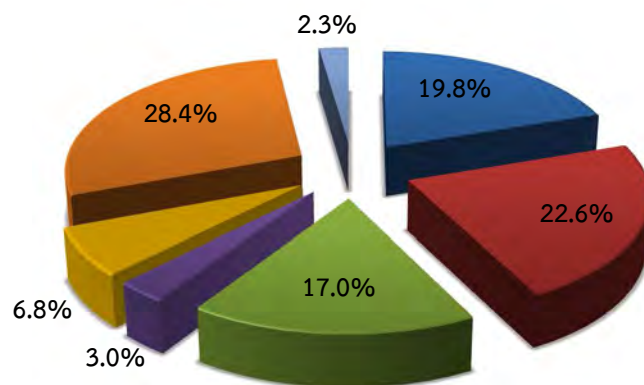
จำนวนนักศึกษาเข้าใหม่ ภาคปกติ ระดับปริญญาตรี ปีการศึกษา 2556

คณะ / วิทยาลัย	จำนวน (คน)
คณะครุศาสตร์	582
คณะมนุษยศาสตร์และสังคมศาสตร์	663
คณะวิทยาศาสตร์และเทคโนโลยี	498
คณะเทคโนโลยีการเกษตร	89
คณะเทคโนโลยีอุตสาหกรรม	200
คณะวิทยาการจัดการ	834
วิทยาลัยนวัตกรรมการจัดการ	67
รวมทั้งหมด	2,933

ที่มา : สำนักส่งเสริมวิชาการและงานทะเบียน

ข้อมูล ณ วันที่ 10 กันยายน 2556

แผนภูมิแสดงสัดส่วนนักศึกษาเข้าใหม่ ภาคปกติ ระดับปริญญาตรี จำแนกตามคณะ



- คณะครุศาสตร์
- คณะมนุษยศาสตร์และสังคมศาสตร์
- คณะวิทยาศาสตร์และเทคโนโลยี
- คณะเทคโนโลยีการเกษตร
- คณะเทคโนโลยีอุตสาหกรรม
- คณะวิทยาการจัดการ
- วิทยาลัยนวัตกรรมการจัดการ

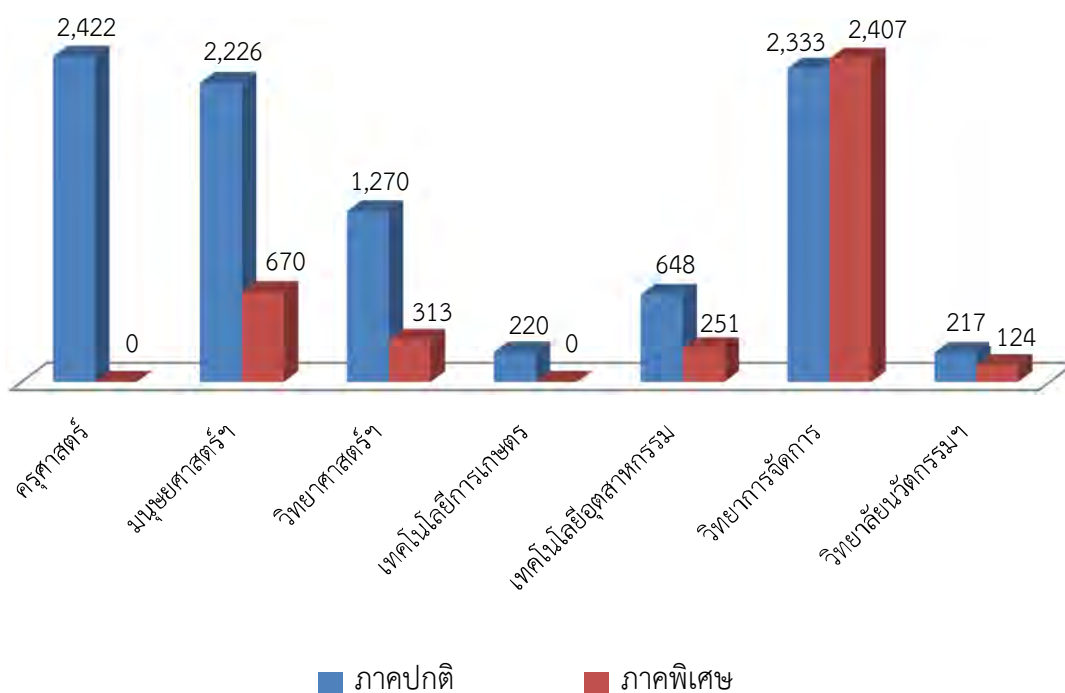
จำนวนนักศึกษาปัจจุบันทั้งหมด ปีการศึกษา 2556

คณะ	ปริญญาตรี		ปริญญาโท		ปริญญาเอก		รวมทั้งหมด
	ภาคปกติ	ภาคพิเศษ	ภาคปกติ	ภาคพิเศษ	ภาคปกติ	ภาคพิเศษ	
คณะครุศาสตร์	2,422			533	40	137	3,132
คณะมนุษยศาสตร์และสังคมศาสตร์	2,226	670					2,896
คณะวิทยาศาสตร์และเทคโนโลยี	1,270	313	7	21			1,611
คณะเทคโนโลยีการเกษตร	220			14			234
คณะเทคโนโลยีอุตสาหกรรม	648	251					899
คณะวิทยาการจัดการ	2,333	2,407		282			5,022
วิทยาลัยนวัตกรรมการจัดการ	217	124		311	5	299	956
รวม	9,336	3,765	7	1,161	45	436	14,750
รวมทั้งหมด	13,101		1,168		481		14,750

ที่มา : สำนักส่งเสริมวิชาการและงานทะเบียน

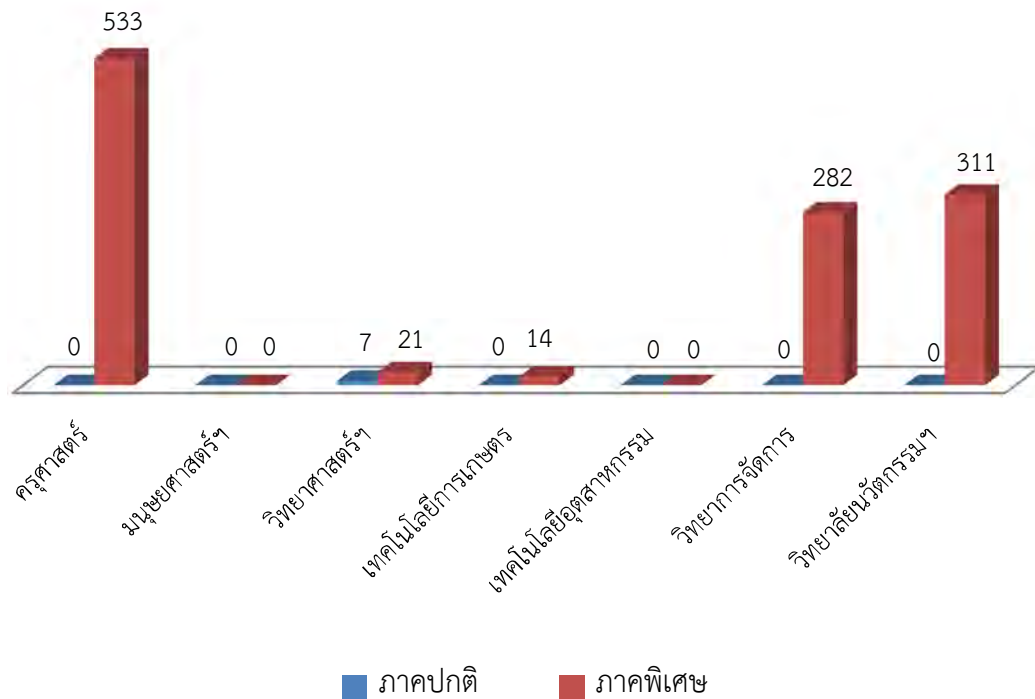
ข้อมูล ณ วันที่ 10 กันยายน 2556

แผนภูมิแสดงจำนวนนักศึกษาระดับปริญญาตรี จำแนกตามคณะ และประเภท

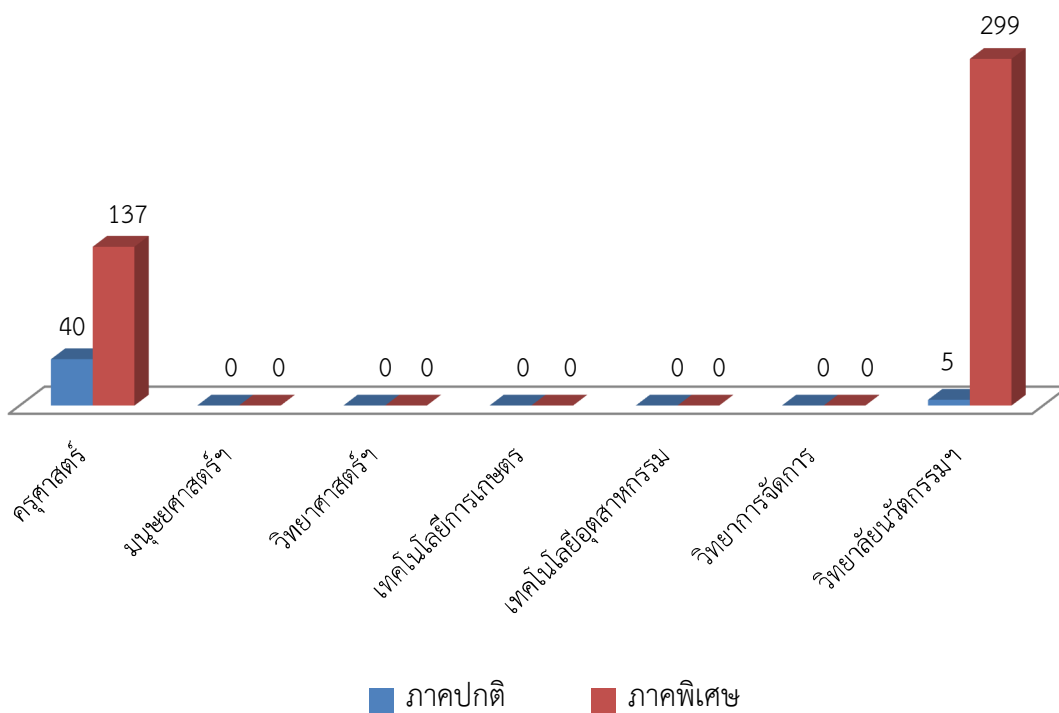




แผนภูมิแสดงจำนวนนักศึกษาระดับปริญญาโท จำแนกตามคณะ และประเภท

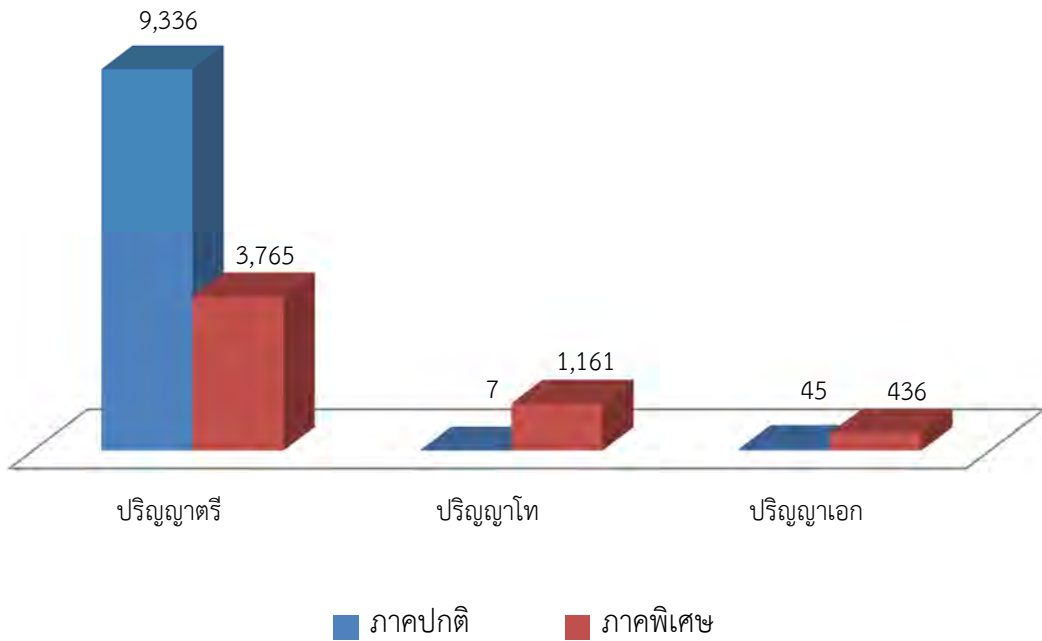


แผนภูมิแสดงจำนวนนักศึกษาระดับปริญญาเอก จำแนกตามคณะ และประเภท





แผนภูมิแสดงจำนวนนักศึกษาปัจจุบัน จำแนกตามระดับการศึกษาและประเภท



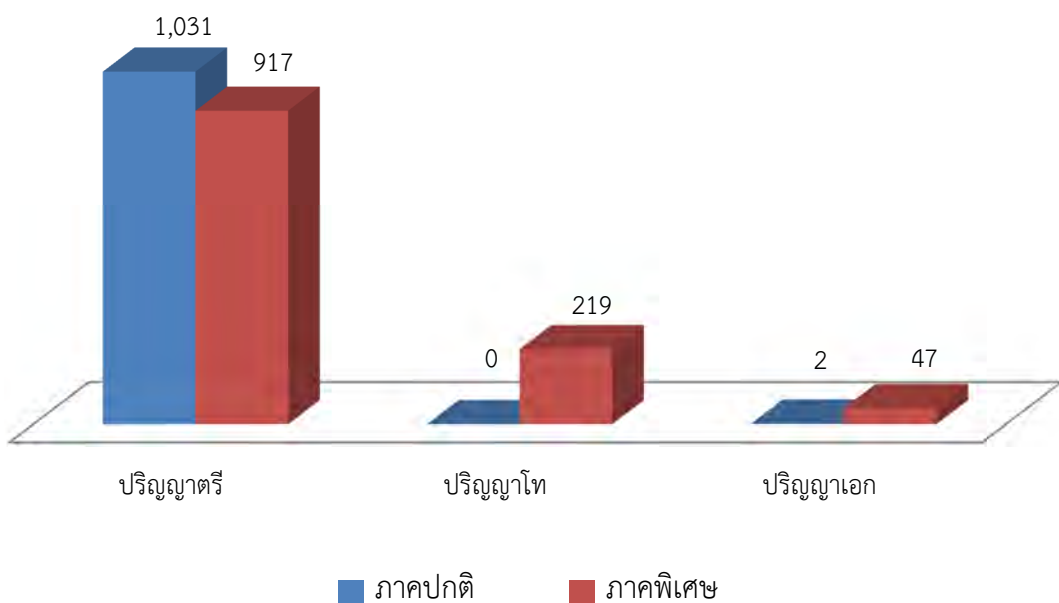
จำนวนผู้สำเร็จการศึกษา ประจำปีการศึกษา 2555

คณะ	ปริญญาตรี		ปริญญาโท		ปริญญาเอก		รวมทั้งหมด
	ภาคปกติ	ภาคพิเศษ	ภาคปกติ	ภาคพิเศษ	ภาคปกติ	ภาคพิเศษ	
คณะครุศาสตร์	71			45	2	9	127
คณะมนุษยศาสตร์และ	250	155					405
คณะวิทยาศาสตร์และเทคโนโลยี	142	17		6			165
คณะเทคโนโลยีการเกษตร	21			1			23
คณะเทคโนโลยีอุตสาหกรรม	92	152					244
คณะวิทยาการจัดการ	389	476		34			899
วิทยาลัยนวัตกรรมการจัดการ	66	117		133		38	354
รวม	1,031	917	0	219	2	47	2,216
รวมทั้งหมด	1,948		219		49		2,216

ที่มา : สำนักส่งเสริมวิชาการและงานทะเบียน

ข้อมูล ณ วันที่ 10 กันยายน 2556

แผนภูมิแสดงจำนวนผู้สำเร็จการศึกษา จำแนกตามระดับการศึกษา





จำนวนนักศึกษาที่กำลังศึกษา ปีการศึกษา 2556
จำแนกตามคณะ / หลักสูตร / สาขาวิชา / ชั้นปีที่กำลังศึกษา

คณะครุศาสตร์

ปริญญาตรี ภาคปกติ

หลักสูตร / สาขา	ปี 1 (56)	ปี 2 (55)	ปี 3 (54)	ปี 4 (53)	ปี 5 (52)	ตกค้าง	รวม
ภาษาอังกฤษ	150	143	134	46	34	1	508
คณิตศาสตร์	123	127	193	97	41		581
วิทยาศาสตร์		198	226	148	58	5	635
เคมีและวิทยาศาสตร์ทั่วไป	100						100
ชีววิทยาและวิทยาศาสตร์ทั่วไป	89						89
การศึกษาปฐมวัย	120	113	154	94	27	1	509
รวม	582	581	707	385	160	7	2,422

ปริญญาโท ภาคพิเศษ

หลักสูตร / สาขา	เข้าปี 56	เข้าปี 55	เข้าปี 54	เข้าปี 53	เข้าปี 52	ตกค้าง	รวม
การบริหารการศึกษา		25	74	205	3	8	315
หลักสูตรและการสอน		18	49	133	11	7	218
รวม	0	43	123	338	14	15	533

ปริญญาเอก ภาคปกติ

หลักสูตร / สาขา	เข้าปี 56	เข้าปี 55	เข้าปี 54	เข้าปี 53	เข้าปี 52	ตกค้าง	รวม
การบริหารการศึกษา			6	9	8	5	28
หลักสูตรและการสอน			3		4	5	12
รวม	0	0	9	9	12	10	40



ปริญญาเอก ภาคพิเศษ

หลักสูตร / สาขา	เข้าปี 56	เข้าปี 55	เข้าปี 54	เข้าปี 53	เข้าปี 52	ตกค้าง	รวม
การบริหารการศึกษา		22	18	6	9	31	86
หลักสูตรและการสอน		8	12	8	12	11	51
รวม	0	30	30	14	21	42	137

คณะมนุษยศาสตร์และสังคมศาสตร์

ปริญญาตรี ภาคปกติ

หลักสูตร / สาขา	ปี 1 (56)	ปี 2 (55)	ปี 3 (54)	ปี 4 (53)	ตกค้าง	รวม
ภาษาอังกฤษ	33	36	30	15	13	127
ภาษาอังกฤษธุรกิจ			12	5	1	18
ดนตรีสากล		30	22	11	6	69
ศิลปกรรม			49	22	15	86
รัฐประศาสนศาสตร์	271	239	203	122	23	858
จิตวิทยา	74	34	22	14	7	151
ภาษาไทยเพื่อนวัตกรรมสื่อสาร	41	29	20	15	6	111
ศิลปะการแสดง		29	13	11	11	64
นิติศาสตร์	35	69	31	21	17	173
สารสนเทศศาสตร์		25	20	5	2	52
สังคมศาสตร์เพื่อการพัฒนา	77	82	46	54	20	279
การพัฒนาชุมชน	86	47	22		1	156
ทัศนศิลป์	46	36				82
รวม	663	656	490	295	122	2,226



ปริญญาตรี ภาคพิเศษ

หลักสูตร / สาขา	เข้าปี 56	เข้าปี 55	เข้าปี 54	เข้าปี 53	เข้าปี 52	ตกค้าง	รวม
ศิลปกรรม						2	2
รัฐประศาสนศาสตร์		125	177	112	96	35	545
การพัฒนาชุมชน			24			3	27
สังคมศาสตร์เพื่อการพัฒนา			22	29			51
นิติศาสตร์			28	7	8	2	45
รวม	0	125	251	148	104	42	670

คณะวิทยาศาสตร์และเทคโนโลยี

ปริญญาตรี ภาคปกติ

หลักสูตร / สาขา	ปี 1 (56)	ปี 2 (55)	ปี 3 (54)	ปี 4 (53)	ตกค้าง	รวม
เทคโนโลยีสารสนเทศ	94	75	65	68	61	363
วิทยาการคอมพิวเตอร์	56	37	23	26	43	185
คหกรรมศาสตร์	71	50	27	19	9	176
เทคโนโลยีชีวภาพ	28		10	3	2	43
วิทยาศาสตร์ความปลอดภัย	28	17	19	19	4	87
คณิตศาสตร์ประยุกต์			11			11
วิทยาศาสตร์สิ่งแวดล้อม	44	21	24	18	16	123
สาธารณสุขศาสตร์	177	105				282
รวม	498	305	179	153	135	1,270



ปริญญาตรี ภาคพิเศษ

หลักสูตร / สาขา	เข้าปี 56	เข้าปี 55	เข้าปี 54	เข้าปี 53	เข้าปี 52	ตกค้าง	รวม
เทคโนโลยีสารสนเทศ		55	84	26	13	21	199
วิทยาการคอมพิวเตอร์		22				1	23
วิทยาศาสตร์ความปลอดภัย		16					16
สาธารณสุขศาสตร์		75					75
รวม	0	168	84	26	13	22	313

ปริญญาโท ภาคปกติ

หลักสูตร / สาขา	เข้าปี 56	เข้าปี 55	เข้าปี 54	เข้าปี 53	เข้าปี 52	ตกค้าง	รวม
วิทยาศาสตร์ศึกษา				3	4		7
รวม	0	0	0	3	4	0	7

ปริญญาโท ภาคพิเศษ

หลักสูตร / สาขา	เข้าปี 56	เข้าปี 55	เข้าปี 54	เข้าปี 53	เข้าปี 52	ตกค้าง	รวม
วิทยาศาสตร์ศึกษา		1	10	3	6	1	21
รวม	0	1	10	3	6	1	21



คณะเทคโนโลยีการเกษตร

ปริญญาตรี ภาคปกติ

หลักสูตร / สาขา	ปี 1 (56)	ปี 2 (55)	ปี 3 (54)	ปี 4 (53)	ตกค้าง	รวม
เทคโนโลยีการผลิตพืช				5	6	11
วิทยาศาสตร์และเทคโนโลยีการอาหาร	34	18	14	6	10	82
เกษตรศาสตร์ (แขนงวิชาเทคโนโลยีการผลิตพืช)	32	27	11			70
เกษตรศาสตร์ (แขนงวิชาสัตวศาสตร์)	23	22	12			57
รวม	89	67	37	11	16	220

ปริญญาโท ภาคพิเศษ

หลักสูตร / สาขา	เข้าปี 56	เข้าปี 55	เข้าปี 54	เข้าปี 53	เข้าปี 52	ตกค้าง	รวม
เทคโนโลยีการจัดการเกษตร			9		3	2	14
รวม	0	0	9	0	3	2	14



คณะเทคโนโลยีอุตสาหกรรม

ปริญญาตรี ภาคปกติ

หลักสูตร / สาขา	ปี 1 (56)	ปี 2 (55)	ปี 3 (54)	ปี 4 (53)	ตกค้าง	รวม
เทคโนโลยีเซรามิกส์	24	20	20	2	3	69
เทคโนโลยีอุตสาหกรรม						
- แขนงวิชาเทคโนโลยีการผลิต				10	1	11
- แขนงวิชาเทคโนโลยีไฟฟ้าอุตสาหกรรม				8	7	15
- แขนงวิชาเทคโนโลยีเครื่องกล				16	19	35
- แขนงวิชาเทคโนโลยีการจัดการอุตสาหกรรม				12	20	32
- แขนงวิชาเทคโนโลยีอิเล็กทรอนิกส์และคอมพิวเตอร์				18	8	26
ออกแบบผลิตภัณฑ์อุตสาหกรรม	31	21	32	16	14	114
วิศวกรรมระบบควบคุมและหุ่นยนต์			11	7	7	25
อิเล็กทรอนิกส์สื่อสารและคอมพิวเตอร์	20	27				47
เทคโนโลยีวิศวกรรม						
- กลุ่มวิชาเทคโนโลยีวิศวกรรมไฟฟ้า	38	43				81
- กลุ่มวิชาเทคโนโลยีวิศวกรรมการผลิต	16	15				31
- กลุ่มวิชาเทคโนโลยีวิศวกรรมเครื่องกล	32	28				60
- กลุ่มวิชาเทคโนโลยีวิศวกรรมการจัดการอุตสาหกรรม	39	44				83
วิศวกรรมอัตโนมัติ		19				19
รวม	200	217	63	89	79	648



ปริญญาตรี ภาคพิเศษ

หลักสูตร / สาขา	เข้าปี 56	เข้า 55	เข้า 54	เข้า 53	เข้าปี 52	ตกค้าง	รวม
เทคโนโลยีเซรามิกส์						4	4
เทคโนโลยีอุตสาหกรรม							
- แขนงวิชาเทคโนโลยีการผลิต					2		2
- แขนงวิชาเทคโนโลยีไฟฟ้าอุตสาหกรรม				11	4		15
- แขนงวิชาเทคโนโลยีเครื่องกล				13	1		14
- แขนงวิชาเทคโนโลยีการจัดการอุตสาหกรรม				10	14	1	25
- แขนงวิชาเทคโนโลยีอิเล็กทรอนิกส์และคอมพิวเตอร์				10	12		22
ออกแบบผลิตภัณฑ์อุตสาหกรรม			9				9
วิศวกรรมระบบควบคุมและหุ่นยนต์			2				2
อิเล็กทรอนิกส์สื่อสารและคอมพิวเตอร์			30				30
เทคโนโลยีวิศวกรรม							
- กลุ่มวิชาเทคโนโลยีวิศวกรรมไฟฟ้า		65					65
- กลุ่มวิชาเทคโนโลยีวิศวกรรมการผลิต							0
- กลุ่มวิชาเทคโนโลยีวิศวกรรมเครื่องกล							0
- กลุ่มวิชาเทคโนโลยีวิศวกรรมการจัดการอุตสาหกรรม		32					32
วิศวกรรมอัตโนมัติ		31					31
รวม	0	128	41	44	35	5	251



คณะวิทยาการจัดการ

ปริญญาตรี ภาคปกติ

หลักสูตร / สาขา	ปี 1 (56)	ปี 2 (55)	ปี 3 (54)	ปี 4 (53)	ตกค้าง	รวม
การจัดการทั่วไป	133	120	95	61	41	450
การบริหารธุรกิจ						
- แขนงวิชาการตลาด	58	55	24	45	11	193
- แขนงวิชาการบริหารทรัพยากรมนุษย์	66	49	34	24	13	186
- แขนงวิชาการเงินการธนาคาร	68	53	28	13	3	165
- แขนงวิชาการบริหารงานอุตสาหกรรม			24	5	3	32
- แขนงวิชาคอมพิวเตอร์ธุรกิจ		77	55	73	41	246
- แขนงวิชาบริหารธุรกิจระหว่างประเทศ					1	1
การจัดการโลจิสติกส์และซัพพลายเชน	97	45	26	10		178
คอมพิวเตอร์ธุรกิจ	83					83
การจัดการธุรกิจค้าปลีก	23	25	8			56
การจัดการท่องเที่ยว	37	30	19	13	14	113
เศรษฐศาสตร์	32		13			45
นิเทศศาสตร์ (นศ.บ.)	139	52	50			241
นิเทศศาสตร์ (ศศ.บ.)				44	40	84
การบัญชี	98	58	47	53	4	260
รวม	834	564	423	341	171	2,333



ปริญญาตรี ภาคพิเศษ

หลักสูตร / สาขา	เข้าปี 56	เข้าปี 55	เข้าปี 54	เข้าปี 53	เข้าปี 52	ตกค้าง	รวม
การจัดการทั่วไป		205	513	389	192	34	1,333
การบริหารธุรกิจ							
- แขนงวิชาการตลาด		31	44		19	3	97
- แขนงวิชาการบริหารทรัพยากรมนุษย์			27	23	7	6	63
- แขนงวิชาการเงินการธนาคาร						1	1
- แขนงวิชาการบริหารงานอุตสาหกรรม							0
- แขนงวิชาคอมพิวเตอร์ธุรกิจ		102	132	110	57	31	432
การจัดการโลจิสติกส์และซัพพลายเชน		46	73	17			136
คอมพิวเตอร์ธุรกิจ							0
เศรษฐศาสตร์ธุรกิจ							0
การจัดการธุรกิจค้าปลีก			36	12			48
การจัดการท่องเที่ยว						6	6
เศรษฐศาสตร์							0
นิเทศศาสตร์ (ศศ.บ.)				12	11	3	26
การบัญชี		46	85	63	11	5	210
โครงการจัดการศึกษาสำหรับผู้บริหาร (Executive)							
การจัดการทั่วไป				7	5	1	13
การบริหารธุรกิจ							
- แขนงวิชาการบริหารทรัพยากรมนุษย์		18	24				42
รวม	0	448	934	633	302	90	2,407

ปริญญาโท ภาคพิเศษ

หลักสูตร / สาขา	เข้าปี 56	เข้าปี 55	เข้าปี 54	เข้าปี 53	เข้าปี 52	ตกค้าง	รวม
บริหารธุรกิจ	0	49	104	80	40	9	282
รวม	0	49	104	80	40	9	282



วิทยาลัยนวัตกรรมการจัดการ

ปริญญาตรี ภาคปกติ

หลักสูตร / สาขา	ปี 1 (56)	ปี 2 (55)	ปี 3 (54)	ปี 4 (53)	ตกค้าง	รวม
การจัดการการบิน				26	12	38
การบริการในอุตสาหกรรมการบิน	35	46	37			118
การจัดการธุรกิจการบิน (หลักสูตรนานาชาติ)	41					41
สิ่งแวดล้อมศึกษา		20				20
รวม	76	66	37	26	12	217

ปริญญาตรี ภาคพิเศษ

หลักสูตร / สาขา	เข้าปี 56	เข้าปี 55	เข้าปี 54	เข้าปี 53	เข้าปี 52	ตกค้าง	รวม
การปกครองท้องถิ่น			49		72	3	124
รวม	0	0	49	0	72	3	124

ปริญญาโท ภาคพิเศษ

หลักสูตร / สาขา	เข้าปี 56	เข้าปี 55	เข้าปี 54	เข้าปี 53	เข้าปี 52	ตกค้าง	รวม
รัฐประศาสนศาสตร์		66	64	155	14		299
สิ่งแวดล้อมศึกษา			12				12
รวม	0	66	76	155	14	0	311



ปริญญาเอก ภาคปกติ

หลักสูตร / สาขา	เข้าปี 56	เข้าปี 55	เข้าปี 54	เข้าปี 53	เข้าปี 52	ตกค้าง	รวม
รัฐประศาสนศาสตร์					5		5
รวม	0	0	0	0	5	0	5

ปริญญาเอก ภาคพิเศษ

หลักสูตร / สาขา	เข้าปี 56	เข้าปี 55	เข้าปี 54	เข้าปี 53	เข้าปี 52	ตกค้าง	รวม
รัฐประศาสนศาสตร์		31	44	34	20	31	160
บริหารธุรกิจ		15	21	17			53
สิ่งแวดล้อมศึกษา		9	35	35			79
นวัตกรรมวิทยาการจัดการสื่อสาร			7				7
รวม	0	55	107	86	20	31	299

ที่มา : สำนักส่งเสริมวิชาการและงานทะเบียน

ข้อมูล ณ วันที่ 10 กันยายน 2556



ข้อมูลงบประมาณ

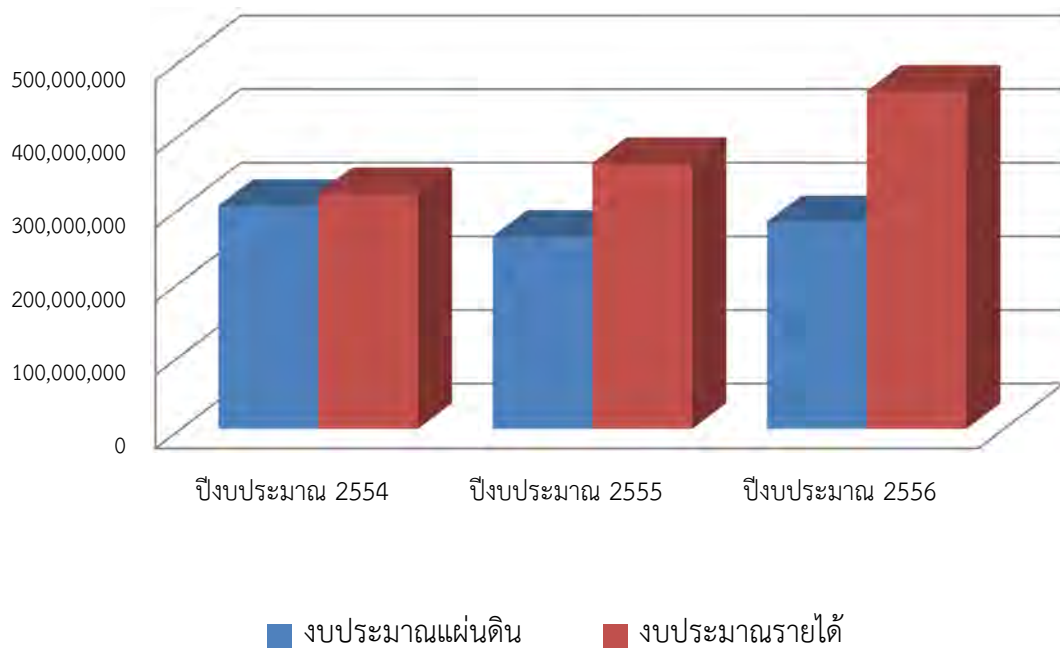
ที่มา : กองนโยบายและแผน

ข้อมูล ณ วันที่ 1 ตุลาคม 2555

งบประมาณรายจ่ายประจำปีงบประมาณ พ.ศ. 2554 - 2556

งบประมาณ	ปีงบประมาณ พ.ศ. 2554		ปีงบประมาณ พ.ศ. 2555		ปีงบประมาณ พ.ศ. 2556	
	จำนวนเงิน	ร้อยละ	จำนวนเงิน	เพิ่ม/ลด ร้อยละ	จำนวนเงิน	เพิ่ม/ลด ร้อยละ
งบประมาณแผ่นดิน	303,450,000	+48.67	261,876,500	-13.70	281,619,400	+7.54
งบประมาณรายได้	320,000,000	+51.33	361,000,000	+12.81	459,000,000	+27.15
รวมทั้งสิ้น	623,450,000	+100.00	622,876,500	-0.09	740,619,400	+18.90

แผนภูมิแสดงการเปรียบเทียบงบประมาณรายจ่ายประจำปีงบประมาณ พ.ศ. 2554 - 2556





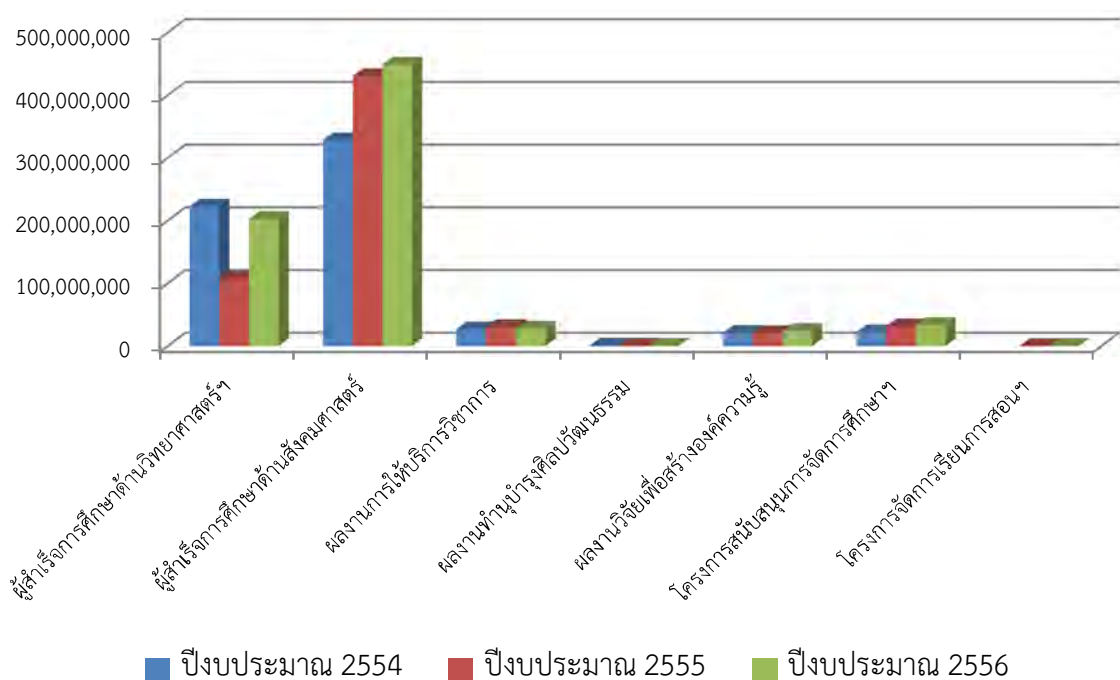
งบประมาณรายจ่ายจำแนกตามผลผลิต ประจำปีงบประมาณ พ.ศ. 2554 - 2556

(รวมงบประมาณแผ่นดินและงบประมาณรายได้)

ผลผลิต	ปีงบประมาณ พ.ศ. 2554		ปีงบประมาณ พ.ศ. 2555		ปีงบประมาณ พ.ศ. 2556	
	จำนวนเงิน	ร้อยละ	จำนวนเงิน	เพิ่ม/ลด ร้อยละ	จำนวนเงิน	เพิ่ม/ลด ร้อยละ
ผู้สำเร็จการศึกษาด้านวิทยาศาสตร์และเทคโนโลยี	222,916,900	+35.76	107,182,700	-51.92	202,982,600	+89.38
ผู้สำเร็จการศึกษาด้านสังคมศาสตร์	328,728,500	+52.73	430,867,700	+31.07	449,102,200	+4.23
ผลงานการให้บริการวิชาการ	27,025,000	+4.33	30,621,200	+13.31	28,110,200	-8.20
ผลงานทำนุบำรุงศิลปวัฒนธรรม	1,010,000	+0.16	1,035,000	+2.48	1,029,000	-0.58
ผลงานวิจัยเพื่อสร้างองค์ความรู้	21,384,600	+3.43	21,019,600	-1.71	24,487,600	+16.50
โครงการสนับสนุนการจัดการศึกษาโดยไม่เสียค่าใช้จ่าย 15 ปี	22,385,000	+3.59	31,742,300	+41.80	34,323,800	+8.13
โครงการจัดการเรียนการสอนโดยใช้คอมพิวเตอร์พกพา			408,000		584,000	+0.08
รวม	623,450,000	+100.00	622,876,500	-0.09	740,619,400	+18.90

แผนภูมิแสดงการเปรียบเทียบงบประมาณรายจ่าย จำแนกตามผลผลิต

ประจำปีงบประมาณ พ.ศ. 2554 - 2556

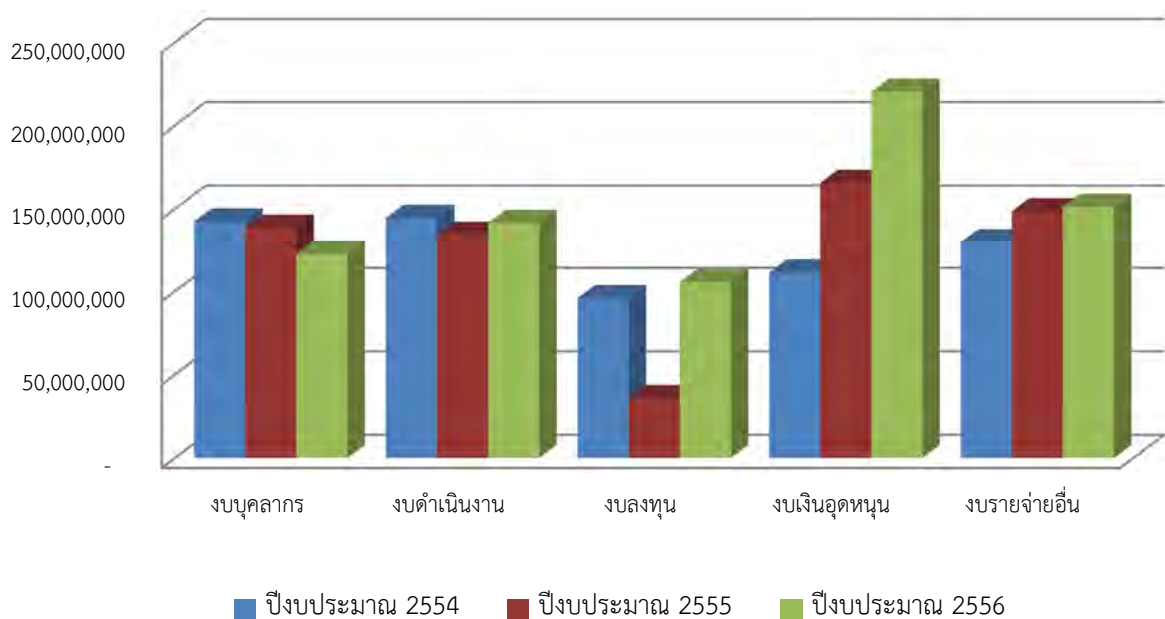




งบประมาณรายจ่ายจำแนกตามงบรายจ่าย ประจำปีงบประมาณ พ.ศ. 2554 - 2556
(รวมงบประมาณแผ่นดินและงบประมาณรายได้)

งบประมาณ	ปีงบประมาณ พ.ศ. 2554		ปีงบประมาณ พ.ศ. 2555		ปีงบประมาณ พ.ศ. 2556	
	จำนวนเงิน	ร้อยละ	จำนวนเงิน	เพิ่ม/ลด ร้อยละ	จำนวนเงิน	เพิ่ม/ลด ร้อยละ
งบบุคลากร	142,383,600	+22.84	138,587,300	-2.67	122,445,600	-11.65
- เงินเดือนและค่าจ้างประจำ	101,267,800	+16.24	92,471,500	-8.69	96,141,900	+3.97
- ค่าจ้างชั่วคราว	11,356,000	+1.82	2,356,000	-79.25	2,356,000	0.00
- พนักงานราชการ/พนักงานมหาวิทยาลัย	29,759,800	+4.77	43,759,800	+47.04	23,947,700	-45.27
งบดำเนินงาน	144,457,500	+23.17	134,282,900	-7.04	141,498,900	+5.37
- ค่าตอบแทน ใช้สอย วัสดุ	125,585,800	+20.14	120,411,200	-4.12	127,627,200	+5.99
- ค่าสาธารณูปโภค	18,871,700	+3.03	13,871,700	-26.49	13,871,700	0.00
งบลงทุน	95,730,100	+15.35	35,849,200	-62.55	105,374,300	193.94
- ค่าครุภัณฑ์	29,523,500	+4.74	-	-100.00	-	-
- ค่าสิ่งก่อสร้าง	66,206,600	+10.62	35,849,200	-45.85	100,374,300	+179.99
งบเงินอุดหนุน	111,125,800	+17.82	165,641,700	+49.06	220,120,200	+32.89
งบรายจ่ายอื่น	129,753,000	+20.81	148,515,400	+14.46	151,180,400	+1.79
รวม	623,450,000	+100.00	622,876,500	-0.09	740,619,400	+18.90

แผนภูมิแสดงการเปรียบเทียบงบประมาณรายจ่าย จำแนกตามงบรายจ่าย ประจำปีงบประมาณ พ.ศ. 2554 - 2556



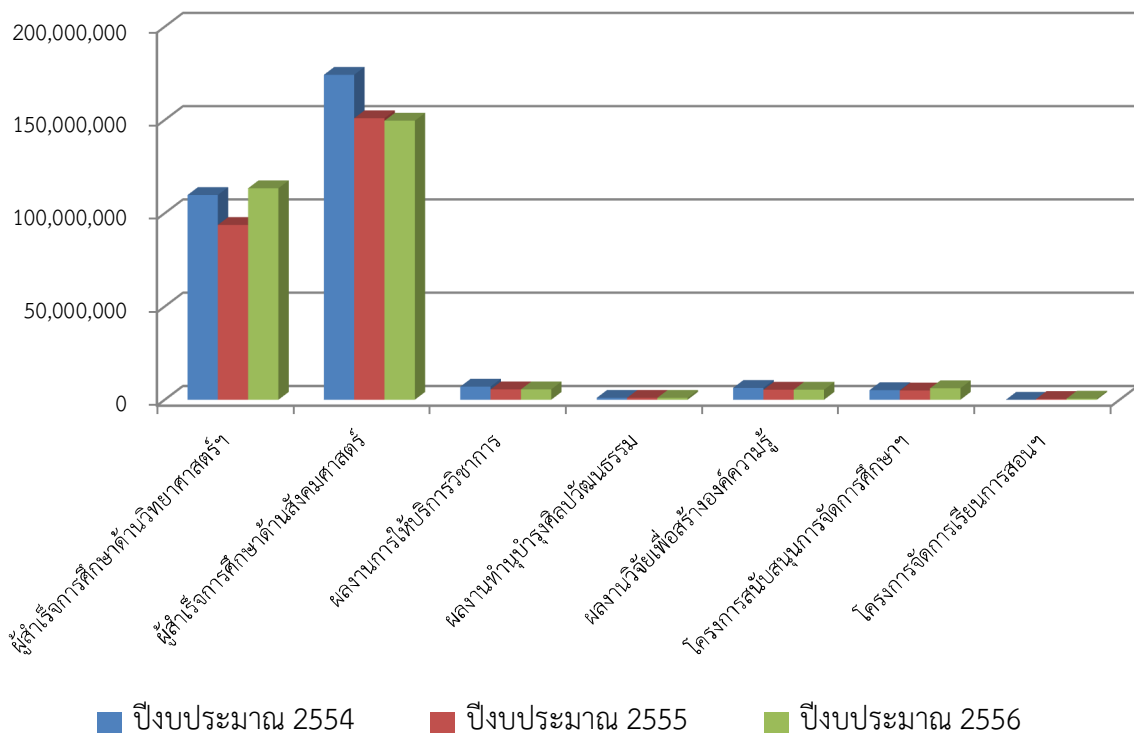


งบประมาณรายจ่ายจำแนกตามผลผลิต ประจำปีงบประมาณ พ.ศ. 2554 - 2556

(งบประมาณแผ่นดิน)

ผลผลิต	ปีงบประมาณ พ.ศ. 2554		ปีงบประมาณ พ.ศ. 2555		ปีงบประมาณ พ.ศ. 2556	
	จำนวนเงิน	ร้อยละ	จำนวนเงิน	เพิ่ม/ลด ร้อยละ	จำนวนเงิน	เพิ่ม/ลด ร้อยละ
ผู้สำเร็จการศึกษาด้านวิทยาศาสตร์และเทคโนโลยี	109,737,900	+36.16	93,695,400	-14.62	113,393,900	+21.02
ผู้สำเร็จการศึกษาด้านสังคมศาสตร์	174,212,500	+57.41	150,930,000	-13.36	149,586,700	-0.89
ผลงานการให้บริการวิชาการ	7,025,000	+2.32	5,561,200	-	5,561,200	-
ผลงานทำนุบำรุงศิลปวัฒนธรรม	995,000	+0.33	995,000	-	995,000	-
ผลงานวิจัยเพื่อสร้างองค์ความรู้	6,344,600	+2.09	5,344,600	-15.76	5,344,600	0.00
โครงการสนับสนุนการจัดการศึกษาโดยไม่เสียค่าใช้จ่าย 15 ปี	5,135,000	+1.69	4,942,300	-3.75	6,154,000	+24.52
โครงการจัดการเรียนการสอนโดยใช้คอมพิวเตอร์พกพา	-	-	408,000	0.00	584,000	0.00
รวม	303,450,000	+100.00	261,876,500	-13.70	281,619,400	+7.54

แผนภูมิแสดงการเปรียบเทียบงบประมาณรายจ่าย จำแนกตามผลผลิต ประจำปีงบประมาณ พ.ศ. 2554 - 2556 (งบประมาณแผ่นดิน)



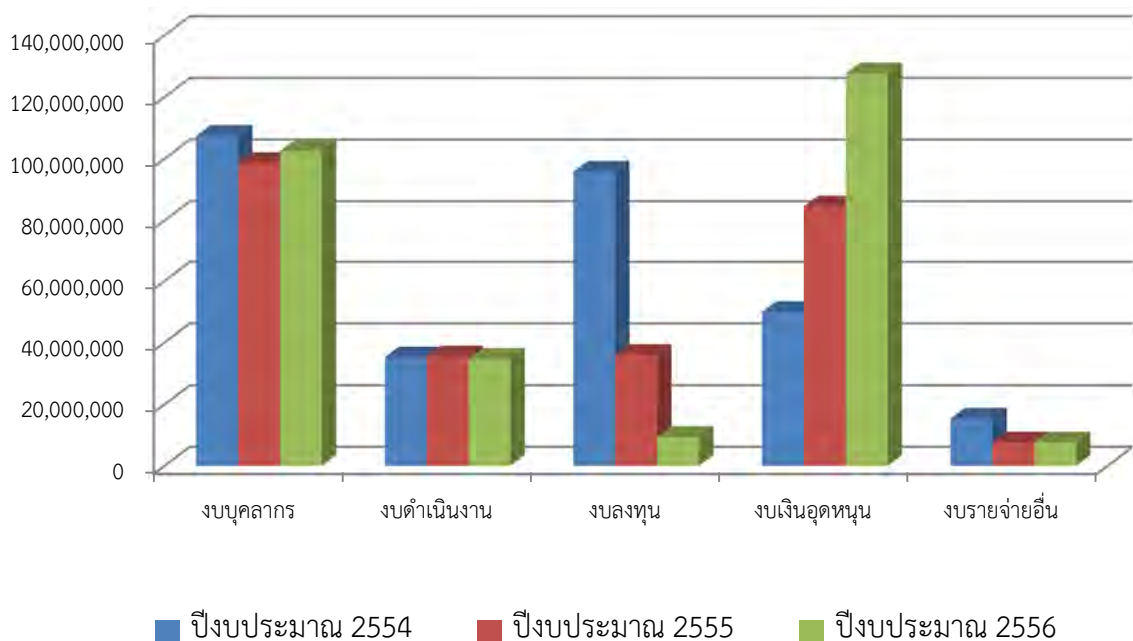


งบประมาณรายจ่ายจำแนกตามงบรายจ่าย ประจำปีงบประมาณ พ.ศ. 2554 - 2556

(งบประมาณแผ่นดิน)

งบประมาณ	ปีงบประมาณ พ.ศ. 2554		ปีงบประมาณ พ.ศ. 2555		ปีงบประมาณ พ.ศ. 2556	
	จำนวนเงิน	ร้อยละ	จำนวนเงิน	เพิ่ม/ลด ร้อยละ	จำนวนเงิน	เพิ่ม/ลด ร้อยละ
งบบุคลากร	107,383,600	+35.39	98,587,300	-8.19	102,445,600	+3.91
- เงินเดือนและค่าจ้างประจำ	101,267,800	+33.37	92,471,500	-8.69	96,141,900	+3.97
- ค่าจ้างชั่วคราว	2,356,000	+0.78	2,356,000	0.00	2,356,000	0.00
- พนักงานราชการ/พนักงานมหาวิทยาลัย	3,759,800	+1.24	3,759,800	0.00	3,947,700	+5.00
งบดำเนินงาน	35,097,500	+11.57	35,417,900	+0.91	34,598,900	-2.31
- ค่าตอบแทน ใช้สอย วัสดุ	26,225,800	+8.64	26,546,200	+1.22	25,727,200	-3.09
- ค่าสาธารณูปโภค	8,871,700	+2.92	8,871,700	0.00	8,871,700	0.00
งบลงทุน	95,730,100	+31.55	35,849,200	-62.55	9,374,300	-73.85
- ค่าครุภัณฑ์	29,523,500	+9.73	-	-	-	-
- ค่าสิ่งก่อสร้าง	66,206,600	+21.82	35,849,200	-45.85	9,374,300	-73.85
งบเงินอุดหนุน	49,875,800	+16.44	84,441,700	+69.30	127,620,200	+51.1
งบรายจ่ายอื่น	15,363,000	+5.06	7,580,400	-50.66	7,580,400	0.00
รวม	303,450,000	+100.00	261,876,500	-13.70	281,619,400	+7.54

แผนภูมิแสดงการเปรียบเทียบงบประมาณรายจ่าย จำแนกตามงบรายจ่าย ประจำปีงบประมาณ พ.ศ. 2554 - 2556 (งบประมาณแผ่นดิน)



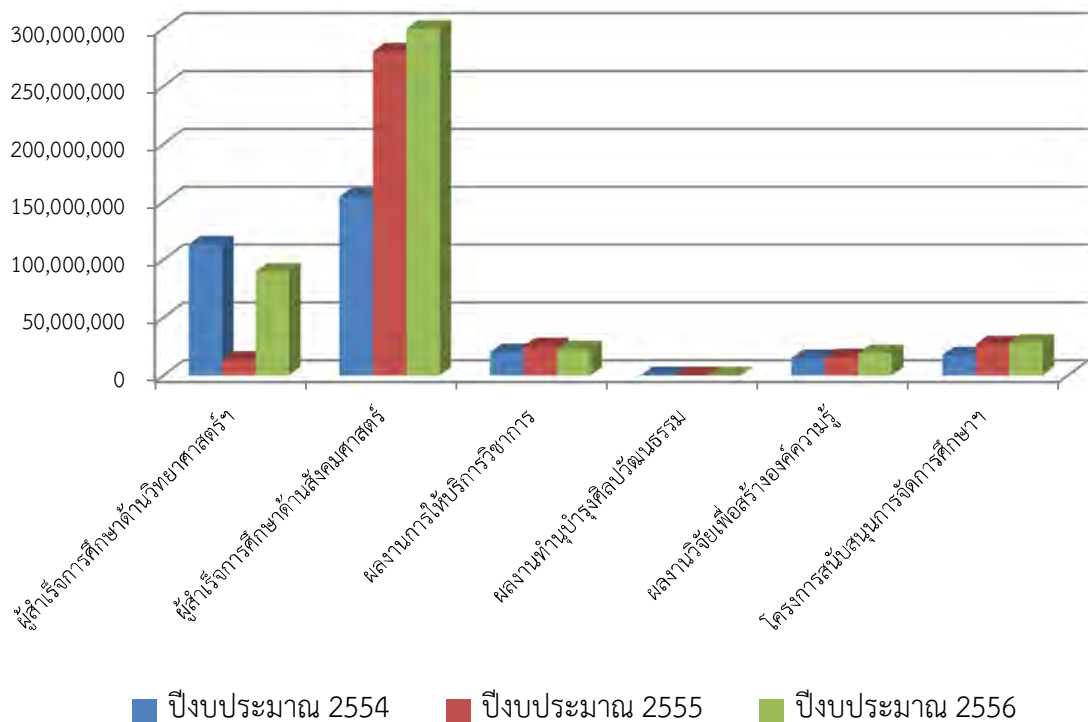


งบประมาณรายจ่ายจำแนกตามผลผลิต ประจำปีงบประมาณ พ.ศ. 2554 - 2556

(งบประมาณรายได้)

ผลผลิต	ปีงบประมาณ พ.ศ. 2554		ปีงบประมาณ พ.ศ. 2555		ปีงบประมาณ พ.ศ. 2556	
	จำนวนเงิน	ร้อยละ	จำนวนเงิน	เพิ่ม/ลด ร้อยละ	จำนวนเงิน	เพิ่ม/ลด ร้อยละ
ผู้สำเร็จการศึกษาด้านวิทยาศาสตร์และเทคโนโลยี	113,179,000	+35.37	13,487,300	-104.13	89,588,700	-76.34
ผู้สำเร็จการศึกษาด้านสังคมศาสตร์	154,516,000	+48.29	279,937,700	+81.17	299,515,500	+6.99
ผลงานการให้บริการวิชาการ	20,000,000	+6.25	25,060,000	+25.30	22,549,000	-10.02
ผลงานทำนุบำรุงศิลปวัฒนธรรม	15,000	0.00	40,000	+166.67	34,000	-15.00
ผลงานวิจัยเพื่อสร้างองค์ความรู้	15,040,000	+4.70	15,675,000	+4.22	19,143,000	+22.12
โครงการสนับสนุนการจัดการศึกษา โดยไม่เสียค่าใช้จ่าย 15 ปี	17,250,000	+5.39	26,800,000	+55.36	28,169,800	+5.11
รวม	320,000,000	+100.00	361,000,000	+12.81	459,000,000	+27.15

แผนภูมิแสดงการเปรียบเทียบงบประมาณรายจ่าย จำแนกตามผลผลิต
ประจำปีงบประมาณ พ.ศ. 2554 - 2556 (งบประมาณรายได้)



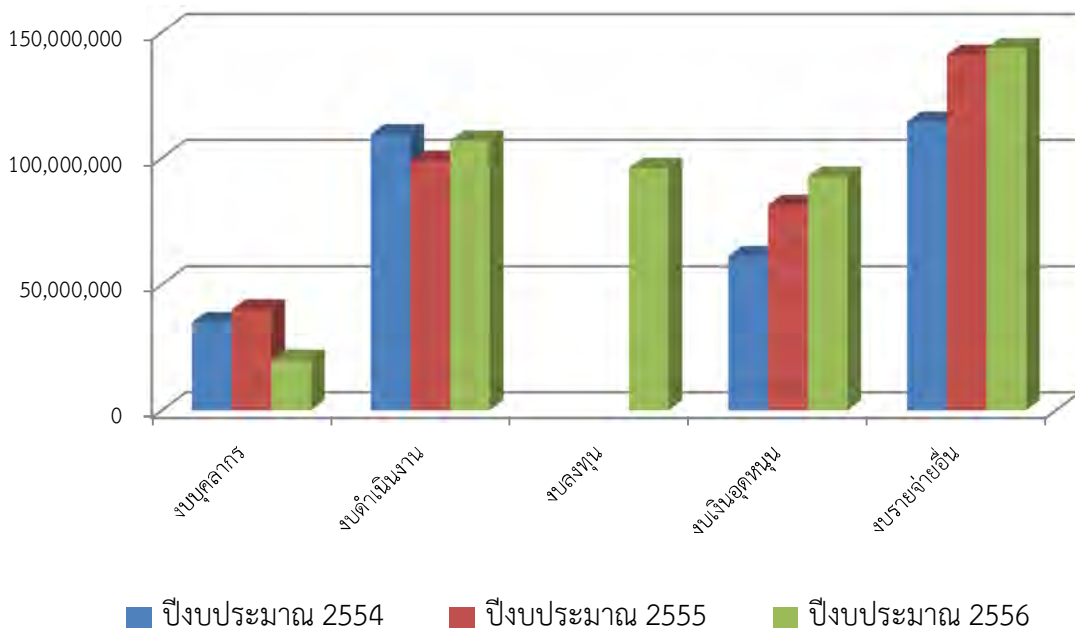


งบประมาณรายจ่ายจำแนกตามงบรายจ่าย ประจำปีงบประมาณ พ.ศ. 2554 - 2556

(งบประมาณรายได้)

งบประมาณ	ปีงบประมาณ 2554		ปีงบประมาณ 2555		ปีงบประมาณ 2556	
	จำนวนเงิน	ร้อยละ	จำนวนเงิน	เพิ่ม/ลด ร้อยละ	จำนวนเงิน	เพิ่ม/ลด ร้อยละ
งบบุคลากร	35,000,000	+10.94	40,000,000	+14.29	20,000,000	-50.00
- เงินเดือนและค่าจ้างประจำ	-	-	-	-	-	-
- ค่าจ้างชั่วคราว	9,000,000	+2.81	-	-	-	-
- พนักงานราชการ/พนักงานมหาวิทยาลัย	26,000,000	+8.13	40,000,000	+53.85	20,000,000	-50.00
งบดำเนินงาน	109,360,000	+34.18	98,865,000	-9.60	106,900,000	+8.13
- ค่าตอบแทน ใช้สอย วัสดุ	99,360,000	+31.05	93,865,000	-5.53	101,900,000	+8.56
- ค่าสาธารณูปโภค	10,000,000	+3.13	5,000,000	-50.00	5,000,000	-
งบลงทุน	-	-	-	-	96,000,000	-
- ค่าครุภัณฑ์	-	-	-	-	5,000,000	-
- ค่าสิ่งก่อสร้าง	-	-	-	-	91,000,000	-
งบเงินอุดหนุน	61,250,000	+19.14	81,200,000	+32.57	92,500,000	+13.92
งบรายจ่ายอื่น	114,390,000	+35.75	140,935,000	+23.21	143,600,000	+1.89
รวม	320,000,000	+100.00	361,000,000	+12.81	459,000,000	+27.15

แผนภูมิแสดงการเปรียบเทียบงบประมาณรายจ่าย จำแนกตามผลผลิต ประจำปีงบประมาณ พ.ศ. 2554 - 2556 (งบประมาณรายได้)



ข้อมูลทรัพยากร VRU





ข้อมูลคอมพิวเตอร์และเครือข่าย

ในปีการศึกษา 2556 ได้มีการดำเนินการสนับสนุน ส่งเสริมการใช้งานระบบเครือข่าย ปัจจุบันมีการเช่าสัญญาจากผู้ให้บริการอินเทอร์เน็ตจำนวน 3 ราย คือ

☼ **สำนักงานบริหารเทคโนโลยีสารสนเทศเพื่อพัฒนาการศึกษา : UniNet**

- ความเร็วช่องสัญญาณ (ในประเทศ) 1024 Mbps (1 Gbps)
- ความเร็วช่องสัญญาณ (ต่างประเทศ) 512 Mbps

☼ **บริษัท กสท โทรคมนาคม จำกัด (มหาชน) : CAT**

- ความเร็วช่องสัญญาณ (ในประเทศ) 20 Mbps
- ความเร็วช่องสัญญาณ (ในประเทศ) 16 Mbps
- ความเร็วช่องสัญญาณ (ต่างประเทศ) 8 Mbps

☼ **บริษัท ทู คอร์ปอเรชั่น จำกัด (มหาชน) : TRUE**

- ความเร็วช่องสัญญาณ (ในประเทศ) 16 Mbps
- ความเร็วช่องสัญญาณ (ต่างประเทศ) 8 Mbps

มหาวิทยาลัยได้ดำเนินการจัดให้มีจุดบริการอินเทอร์เน็ต (Access Point) เพื่อบริการอาจารย์ เจ้าหน้าที่ และนักศึกษา บริเวณอาคารเรียน บ้านพักและหอพัก จำนวน 50 จุด และมีคอมพิวเตอร์ที่ให้บริการสำหรับอาจารย์ เจ้าหน้าที่ นักศึกษา (ห้องสมุด/คณะ) และบุคคลทั่วไป โดยมีรายละเอียดดังนี้

ประเภท	งบประมาณแผ่นดิน (บาท)	งบประมาณเงินรายได้ (บาท)	รวม (เครื่อง)
1. เครื่องคอมพิวเตอร์ (เช่า)		25,000,000.00	1,727
2. เครื่องคอมพิวเตอร์แบบพกพา		880,278.30	38
3. เครื่อง LCD		1,072,140.00	64
4. Access Point	77,040	-	20
รวมทั้งสิ้น	77,040	26,952,418.30	1,849

ที่มา : ศูนย์คอมพิวเตอร์ ข้อมูล ณ วันที่ 1 มิถุนายน 2556

ข้อมูลทรัพยากรสารสนเทศ

ประเภท / รายการ	จำนวน (หน่วย)	ประเภท / รายการ	จำนวน (หน่วย)
สื่อโสตทัศนวัสดุ		วิจัย/วิทยานิพนธ์	
ซีดี (CD) ภาษาต่างประเทศ	5 แผ่น	ภาษาไทย	10,562 เล่ม
ซีดี (CD) ภาษาไทย	170 แผ่น	ภาษาต่างประเทศ	71 เล่ม
ซีดีรอม (CD-ROM) ภาษาต่างประเทศ	80 แผ่น	นวนิยาย/เรื่องสั้น	
ซีดีรอม (CD-ROM) ภาษาไทย	1,624 แผ่น	ภาษาไทย	6,778 เล่ม
วีดีโอซีดี (DV) ภาษาต่างประเทศ	359 แผ่น	ภาษาต่างประเทศ	135 เล่ม
วีดีโอซีดี (DV) ภาษาไทย	2,659 แผ่น	หนังสือทั่วไป	
ดีวีดี (DVD) ภาษาต่างประเทศ	75 แผ่น	ภาษาไทย	124,130 เล่ม
ดีวีดี (DVD) ภาษาไทย	1,594 แผ่น	ภาษาต่างประเทศ	8,196 เล่ม
สิ่งพิมพ์ต่อเนื่อง		หนังสืออ้างอิง	
วารสารภาษาไทย	661 ชื่อเรื่อง	ภาษาไทย	3,807 เล่ม
วารสารภาษาต่างประเทศ	69 ชื่อเรื่อง	ภาษาต่างประเทศ	1,104 เล่ม
หนังสือพิมพ์ภาษาไทย	22 ชื่อเรื่อง		
หนังสือพิมพ์ภาษาต่างประเทศ	2 ชื่อเรื่อง		
บทความ	16,440 เรื่อง		





ประเภท / รายการ	จำนวน (หน่วย)
ฐานข้อมูลออนไลน์ (สมาชิก)	
1. กฤตภาคข่าวออนไลน์ (News Clipping Online)	1 ฐานข้อมูล
2. หนังสืออิเล็กทรอนิกส์ (e-Book) ฐานข้อมูล eBray, iGLibrary	1 ฐานข้อมูล
ฐานข้อมูลออนไลน์ (สนับสนุนจาก สกอ.)	
1. ABI/INFORM Complete	1 ฐานข้อมูล
2. ACM Digital Library	1 ฐานข้อมูล
3. Digital Collection	1 ฐานข้อมูล
4. H.W. Wilson (Subjects)	1 ฐานข้อมูล
5. ProQuest Dissertations & Theses Fulltext	1 ฐานข้อมูล
6. SpringerLink –Journal	1 ฐานข้อมูล
7. Web of Science	1 ฐานข้อมูล
8. Academic Search Premier	1 ฐานข้อมูล
9. Education Research Complete	1 ฐานข้อมูล
10. Computers & Applied Sciences Complete	1 ฐานข้อมูล
11. Science Direct	1 ฐานข้อมูล
12. IEEE/IET Electronic Library (IEL)	1 ฐานข้อมูล
13. American Chemical Society Journal	1 ฐานข้อมูล

ที่มา : สำนักวิทยบริการและเทคโนโลยีสารสนเทศ

ข้อมูล ณ วันที่ 10 มิถุนายน 2556



ข้อมูลอาคารสถานที่

มหาวิทยาลัยราชภัฏวไลยอลงกรณ์ ในพระบรมราชูปถัมภ์ มีพื้นที่ให้บริการทางการศึกษา ทั้งหมด 3 แห่ง ดังนี้

☼ มหาวิทยาลัยราชภัฏวไลยอลงกรณ์ ในพระบรมราชูปถัมภ์ ตั้งอยู่เลขที่ 1 หมู่ 20 ถนนพหลโยธิน ตำบลคลองหนึ่ง อำเภอคลองหลวง จังหวัดปทุมธานี 13180 มีพื้นที่ทั้งหมด 381 ไร่ 2 งาน 91 ตารางวา มีอาคารและสิ่งปลูกสร้าง ดังนี้

ชื่ออาคาร	ปีที่เริ่มก่อสร้าง	ชื่ออาคาร	ปีที่เริ่มก่อสร้าง
คณะวิทยาการจัดการ		คณะครุศาสตร์	
อาคารเรียน 1	2518	อาคารเรียน 6	2518
อาคารเรียน 2	2518	อาคารเรียน 7	2518
อาคารนิเทศศาสตร์	2545	อาคารกิจกรรมนักศึกษาชั้นเดียว	2548
อาคารต่อเติมระหว่างอาคาร 1 และ 2	2541	โรงจอดยานพาหนะ	2543
อาคารบริหารธุรกิจ		คณะเทคโนโลยีอุตสาหกรรม	
คณะวิทยาศาสตร์และเทคโนโลยี		อาคารออกแบบและเซรามิกส์	2518
อาคารเรียน 5	2518	อาคารฝึกงานช่างยนต์	2540
อาคารสำนักงานคณะวิทยาศาสตร์	2542	อาคารคณะเทคโนโลยีอุตสาหกรรม 5 ชั้น	2540
อาคารปฏิบัติการคหกรรม	2555	อาคารวัสดุศาสตร์	2543
อาคารศูนย์วิทยาศาสตร์	2541	อาคารปฏิบัติการเซรามิกส์ (เล่าไก่)	2543
อาคารกิจกรรมนักศึกษาคณะวิทยาศาสตร์	2554	อาคารปฏิบัติการเครื่องกล 4 ชั้น	2550
คณะมนุษยศาสตร์และสังคมศาสตร์		อาคารกิจกรรมนักศึกษา	2552
อาคารคณะมนุษยศาสตร์ สูง 6 ชั้น	2547	ลานจอดยานพาหนะ	2545
อาคารกิจกรรมนักศึกษาคณะมนุษยศาสตร์ฯ	2551	โรงเรียนสาธิต	
อาคาร 75 ปี วไลยอลงกรณ์	2548	อาคารเรียน 3	2518
คณะเทคโนโลยีการเกษตร		อาคารเรียน 4	2518
อาคารเรียนคณะเกษตร (ชั้นเดียว)	2518	อาคารเรียนโรงเรียนสาธิตวไลยอลงกรณ์	2555
อาคารแปรรูปเกษตร	2543	อาคารเรียนอนุบาลสาธิต	2547
อาคารคณะเทคโนโลยีการเกษตร (4 ชั้น)	2543	สำนักวิทยบริการและเทคโนโลยีสารสนเทศ	
อาคารโรงเลี้ยงไก่ไข่		อาคาร 4 ชั้น	2537
อาคารโรงเรือนเพาะเลี้ยงสัตว์น้ำ	2544	อาคารหอสมุดกลาง	2518
อาคารสำนักงานคณะเทคโนโลยีการเกษตร(4ชั้น)	2548	ห้องประชุมปีกห้องสมุด	2518



ชื่ออาคาร	ปีที่เริ่มก่อสร้าง	ชื่ออาคาร	ปีที่เริ่มก่อสร้าง
อาคารส่วนกลาง		สำนักสิทธิประโยชน์	
อาคาร 100 ปี สมเด็จพระศรีนครินทร์	2540	อาคารสมเด็จพระเจ้าฟ้าวไลยอลงกรณ์	2541
อาคาร 80 ปี วไลยอลงกรณ์	2549	หอพักเพชร	2551
อาคารส่งเสริมการเรียนรู้ สูง 10 ชั้น	2553	หอพักเพทาย	2518
หอประชุมวไลยอลงกรณ์	2518	หอพักโกเมน	2518
อาคาร 60 ปี	2538	หอพักมรกต	2518
อาคารกองพัฒนานักศึกษา	2548	หอพักมุกดา	2518
โรงเก็บวัสดุงานอาคารสถานที่	2555	หอพักนิลรัตน์	2518
โรงจอดรถฝ่ายยานพาหนะ	2539	หอพักบุษราคัม	2518
อาคารสำนักงานฝ่ายยานพาหนะ	2545	หอพักทับทิม	2518
อาคารพยาบาล สูง 2 ชั้น	2551	โรงอาหาร	2518
อาคารแสดงผลงานนักศึกษา	2552	อาคารที่พักอาศัยอาจารย์และเจ้าหน้าที่	
สนามกีฬากลาง	2541	บ้านพักอาจารย์หลังเดี่ยว 58 หลัง	2518
สนามเทนนิส	2540	บ้านพักอาจารย์แฝด 11 หลัง	2540
สระว่ายน้ำอวยพรเปล่งวานิช	2544	บ้านพักอาจารย์ สร้างใหม่ บ้านแฝด 5 หลัง	2551
โรงยิมเนเซียม 1	2518	บ้านพักอาจารย์ (คสล.+ไม้) 1 หลัง	2538
โรงยิมเนเซียม 2	2544	บ้านพักอาจารย์ (ไม้) 2 ชั้น 1 หลัง (4 ห้อง)	2541
โรงยิมเนเซียม 3	2550	บ้านพักอาจารย์ (ไม้) 2 ชั้น 1 หลัง (6 ห้อง)	2541
สนามบาสเกตบอล	2540	ห้องแถวชั้นเดียว เจ้าหน้าที่ 7 หลัง 51 ห้อง	2544
สนามวอลเลย์บอลชายหาด	2545	แฟลตเจ้าหน้าที่ 3 ชั้น 1 หลัง 20 ห้อง	2543
สำนักส่งเสริมการเรียนรู้และบริการวิชาการ		ห้องแถวไม้ 2 ชั้น อาจารย์ 1 หลัง 12 ห้อง	2541
อาคารอนุรักษ์สิ่งแวดล้อม	2551	ห้องแถวไม้ 2 ชั้น เจ้าหน้าที่ 3 หลัง 14 ห้อง	2537
อาคารสำนักงานส่งเสริมการเรียนรู้	2555		
อาคารเก็บวัสดุ	2555		



✿ ศูนย์จัดการศึกษากรุงเทพมหานคร ตั้งอยู่เลขที่ 153 ถนนเพชรบุรี แขวงทุ่งพญาไท เขตราชเทวี กรุงเทพมหานคร 10400 มีพื้นที่ทั้งหมด 4 ไร่ มีอาคารและสิ่งปลูกสร้าง ดังนี้

ชื่ออาคาร
อาคารเรียน 1
อาคารเรียน 2
อาคาร 60 ปี
อาคารอนุบาล
อาคารหอประชุม
อาคารโรงอาหาร
อาคารปฏิบัติการเทคโนโลยีสารสนเทศ สูง 6 ชั้น

✿ ศูนย์จัดการศึกษาจังหวัดสระแก้ว ตั้งอยู่ที่ตำบลท่าเกษม อำเภอเมือง จังหวัดสระแก้ว 27000 มีพื้นที่ทั้งหมด 894 ไร่ 2 งาน 41 ตารางวา มีอาคารและสิ่งปลูกสร้าง ดังนี้

ชื่ออาคาร	ปีที่เริ่มก่อสร้าง
อาคารเรียน 1	2543
อาคารเรียน 2	2543
อาคารเรียน 3	2543
อาคารเรียน 4 ชั้น (ตึกอำนวยการ)	2544
อาคารโรงอาหาร	2543
บ้านพักรับรอง (5 ห้อง)	2543
บ้านพักเจ้าหน้าที่	2544
อาคารพัสดุและพยาบาล	
อาคารห้องสุขา	2544
อาคารคณะเทคโนโลยีการเกษตร สูง 4 ชั้น	2548

ที่มา : งานอาคารสถานที่ สำนักงานอธิการบดี

ข้อมูล ณ วันที่ 1 มิถุนายน 2556



ข้อมูลยานพาหนะ

ลำดับที่	ประเภท รายการ	ยี่ห้อ	เลขทะเบียน	เลขครุภัณฑ์	จัดซื้อโดย
1	ปีกอัฟแค็ป	โตโยต้า	7ฉ 3696	รภ.02.01.20	งบรายได้ปี 2534
2	หกล้อสองแถว	อีซูซุ	40-0759	รภ.02.01.21	งบรายได้ปี 2535
3	ปีกอัฟ 4 ประตู	อีซูซุ	ก 7687	รภ.02.01.22	งบรายได้ปี 2537
4	บัสแอร์ 45 ที่นั่ง	อีซูซุ	40-0777	รภ.02.01.26	งบรายได้ปี 2538
5	แก่งนึ่ง 2 ตอน	ฮอนด้า	ก 9334	รภ.02.01.28	งบรายได้ปี 2539
6	ตู้แอร์ 15 ที่นั่ง	โตโยต้า	อร 5483	รภ.02.01.33	งบรายได้ปี 2542
7	ตู้แอร์ 15 ที่นั่ง	โตโยต้า	นค 1832	รภ.02.01.34	งบรายได้ปี 2543
8	รถบรรทุกน้ำ	ฮีโน่		รภ.02.01.36	งบรายได้ปี 2543
9	ตู้แอร์ 12 ที่นั่ง	โตโยต้า	นค 2206	รภ.02.01.37	งบรายได้ปี 2544
10	ตู้แอร์ 12 ที่นั่ง	โตโยต้า	นค 2205	รภ.02.01.38	งบรายได้ปี 2544
11	ตู้แอร์ 11 ที่นั่ง	โตโยต้า	นค 2207	รภ.02.01.39	งบบริจาคหาญสวัสดิ์
12	แก่ง 2 ตอน	โตโยต้า	กง 2288	รภ.02.01.40	งบรายได้ปี 2545
13	ตู้แอร์ 12 ที่นั่ง	โตโยต้า	ออ 3553	รภ.02.01.41	งบรายได้ปี 2546
14	ปีกอัฟแค็ป	โตโยต้า	บฉ 2237	รภ.02.01.42	งบรายได้ปี 2546
15	บัสแอร์ 45 ที่นั่ง	วอลโว่	40-0654	รภ.02.01.43	งบรายได้ปี 2547
16	แก่ง 2 ตอน	ฮอนด้า	กจ 89	รภ.02.01.44	รับจาก สกอ.
17	ตู้แอร์ 11 ที่นั่ง	นิสสัน	นค 4122	รภ.02.01.45	งบแผ่นดินปี 2550
18	ตู้แอร์ 11 ที่นั่ง	นิสสัน	นค 4123	รภ.02.01.46	งบแผ่นดินปี 2550
19	ตู้แอร์ 15 ที่นั่ง	โตโยต้า	นค 3973	รภ.02.01.47	งบรายได้ปี 2550
20	ตู้แอร์ 15 ที่นั่ง	โตโยต้า	นค 4124	รภ.02.01.48	งบรายได้ปี 2551
21	ตู้แอร์ 15 ที่นั่ง	โตโยต้า	นค 4125	รภ.02.01.49	งบรายได้ปี 2551
22	ตู้แอร์ 15 ที่นั่ง	โตโยต้า	นค 4126	รภ.02.01.50	งบรายได้ปี 2551
23	ตู้แอร์ 15 ที่นั่ง	โตโยต้า	นค 4127	รภ.02.01.51	งบรายได้ปี 2551



ลำดับที่	ประเภท รายการ	ยี่ห้อ	เลขทะเบียน	เลขครุภัณฑ์	จัดซื้อโดย
24	แวน 7 ที่นั่ง	อีซูซุ	กฉ 655	รภ.02.01.52	งบแผ่นดินปี 2552
25	แวน 7 ที่นั่ง	อีซูซุ	กฉ 656	รภ.02.01.53	งบแผ่นดินปี 2552
26	ตู้แอร์ 12 ที่นั่ง	นิสสัน	นค 4667	รภ.02.01.54	งบแผ่นดินปี 2552
27	ตู้แอร์ 12 ที่นั่ง	นิสสัน	นค 4668	รภ.02.01.55	งบแผ่นดินปี 2552
28	ตู้แอร์ 12 ที่นั่ง	นิสสัน	นค 4669	รภ.02.01.56	งบแผ่นดินปี 2552
29	ตู้แอร์ 15 ที่นั่ง	โตโยต้า	นค 5111	รภ.02.01.57	งบรายได้ปี 2554
30	ตู้แอร์ 15 ที่นั่ง	โตโยต้า	นค 5112	รภ.02.01.58	งบรายได้ปี 2554
31	รถบรรทุกเกษตร			รภ.02.01.59	งบพิเศษ
32	รถบรรทุกเกษตร			รภ.02.01.60	งบพิเศษ
33	รถกระเช้าเครน			รภ.02.01.61	งบพิเศษ
34	ตู้แอร์ 12 ที่นั่ง	ฮุนได	นค 5354	รภ.02.01.62	งบรายได้ปี 2556
35	รถบรรทุกน้ำ			รภ.02.01.63	งบรายได้ปี 2556
36	ตู้แอร์ 10 ที่นั่ง	โตโยต้า		รภ.02.01.64	งบรายได้ปี 2556

ที่มา : ฝ่ายยานพาหนะ สำนักงานอธิการบดี

ข้อมูล ณ วันที่ 7 มิถุนายน 2556



สิ่งอำนวยความสะดวก



ศูนย์อาหาร



สำนักวิทยบริการและเทคโนโลยีสารสนเทศ



ศูนย์หนังสือ



สนามบาสเกตบอล



VRU คาเฟ่



VRU คาเฟ่



สนามกีฬากลาง



สนามเทนนิส



สระว่ายน้ำ



สนามบาสเกตบอลบริเวณหอพักนักศึกษา



ศูนย์ฝึกประสบการณ์วิชาชีพ (โรงแรม)



ศูนย์ฝึกประสบการณ์วิชาชีพ (โรงแรม)



หอพักนักศึกษา



หอพักนักศึกษา



ห้องคอมพิวเตอร์



ห้องคอมพิวเตอร์



โรงยิมเนเซียม



ธนาคาร



Family Mart



ร้านกาแฟ

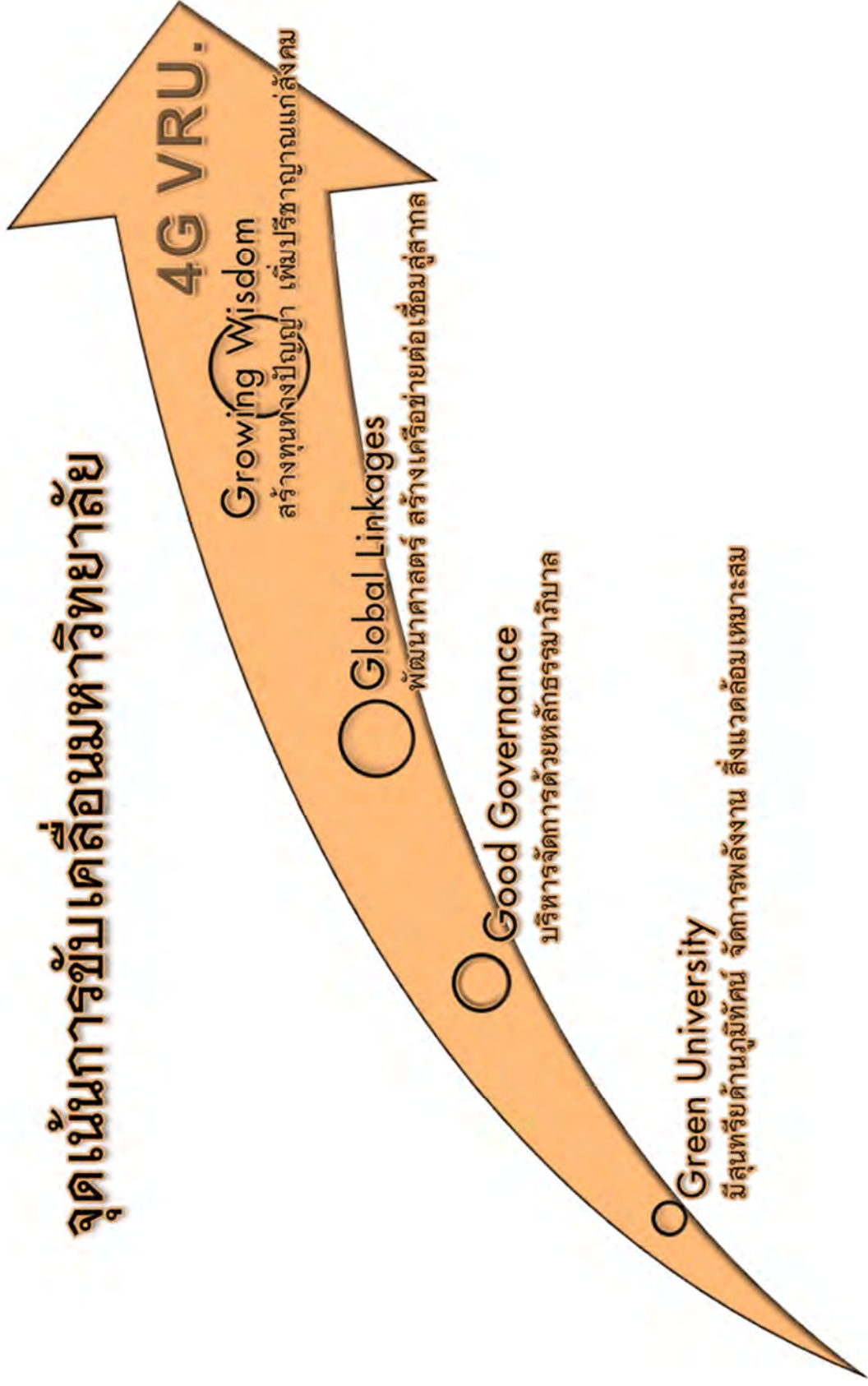


ศูนย์ส่งเสริมวัฒนธรรมสร้างสรรค์



มุมพักผ่อน

จุดเน้นการขับเคลื่อนมหาวิทยาลัย





แผนที่การเดินทาง

มหาวิทยาลัยราชภัฏวไลยอลงกรณ์ ในพระบรมราชูปถัมภ์

<http://www.vru.ac.th>



ที่อยู่ : เลขที่ 1 หมู่ 20 ถนนพหลโยธิน ตำบลคลองหนึ่ง อำเภอคลองหลวง

จังหวัดปทุมธานี 13180

โทร. 0 - 2529 - 0674 - 7 โทรสาร 0 - 2529 - 2580

🌸 คณะผู้จัดทำ เรียบเรียง จัดทำรูปเล่ม

กองนโยบายและแผน สำนักงานอธิการบดี

มหาวิทยาลัยราชภัฏวไลยอลงกรณ์ ในพระบรมราชูปถัมภ์

โทร. 0 - 2529 - 0674 - 7 ต่อ 330, โทร./โทรสาร 0 - 2529 - 1979

🌸 ที่ปรึกษา

รศ.ดร.สมบัติ คชสิทธิ์	อธิการบดี
อาจารย์ ว่าที่ร้อยตรีอดุลย์ วิวัฒน์ปฐพี	รองอธิการบดี
อาจารย์ ดร.สุพจน์ ททรายแก้ว	รองอธิการบดี
รศ.ศศินันท์ เศรษฐวัฒน์บดี	รองอธิการบดี
ผศ.ร.ท.หญิงวิภาวี เกียรติศิริ	รองอธิการบดี
อาจารย์ ดร.สุเทพ บุญซ้อน	รองอธิการบดี
ผศ.สุวิทย์ ฉุยฉาย	รองอธิการบดี
ผศ.อิงอร วงษ์ศรีรักษา	ผู้ช่วยอธิการบดี
นางนงลักษณ์ สมณะ	ผู้อำนวยการกองนโยบายและแผน

🌸 จัดพิมพ์โดย

ศูนย์เรียนรู้การผลิตและจัดการธุรกิจสิ่งพิมพ์ดิจิทัล

มหาวิทยาลัยราชภัฏวไลยอลงกรณ์ ในพระบรมราชูปถัมภ์

เลขที่ 1 หมู่ 20 ถ.พหลโยธิน ต.คลองหนึ่ง อ.คลองหลวง จ.ปทุมธานี 13180

อัตลักษณ์

บัณฑิตจิตอาสา พัฒนาท้องถิ่น

เอกลักษณ์

เป็นสถาบันที่น้อมนำแนวทางการดำเนินชีวิต
ตามหลักปรัชญาเศรษฐกิจพอเพียง



พิมพ์ที่ ศูนย์เรียนรู้การผลิตและจัดการธุรกิจสิ่งพิมพ์ดิจิทัล
มหาวิทยาลัยราชภัฏวไลยอลงกรณ์ ในพระบรมราชูปถัมภ์
เลขที่ 1 หมู่ 20 ต.หนองโสน อ.คลองหลวง จ.ปทุมธานี 13180 โทรศัพท์ 0 2529 0674 7, 0 2909 1633
www.vru.ac.th