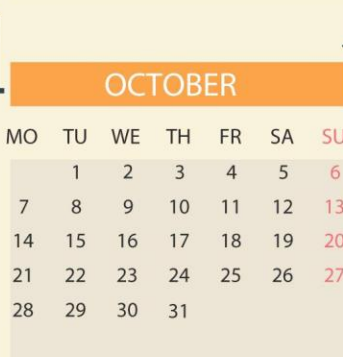
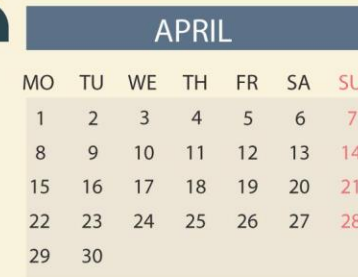


แผนปฏิบัติการ ประจำปีงบประมาณ 2562 (1 ตุลาคม 2561 - 30 กันยายน 2562)





แผนปฏิบัติการ

ประจำปีงบประมาณ 2562

สำนักวิทยบริการและเทคโนโลยีสารสนเทศ

มหาวิทยาลัยราชภัฏวไลยอลงกรณ์ ในพระบรมราชูปถัมภ์ จังหวัดปทุมธานี

ตุลาคม 2561

คำนำ

แผนปฏิบัติการสำนักวิทยบริการและเทคโนโลยีสารสนเทศ ประจำปีงบประมาณ พ.ศ. 2562 ฉบับนี้ จัดขึ้นโดยมีการทบทวนแผนกลยุทธ์ มหาวิทยาลัยราชภัฏวไลยอลงกรณ์ ในพระบรมราชูปถัมภ์ พ.ศ. 2560 – 2564 และแผนปฏิบัติการมหาวิทยาลัยราชภัฏวไลยอลงกรณ์ ในพระบรมราชูปถัมภ์ ประจำปีงบประมาณ พ.ศ. 2561 เน้นกระบวนการมีส่วนร่วมของทุกภาคส่วน ประกอบด้วย คณะกรรมการประจำส่วนราชการ คณะกรรมการบริหาร หัวหน้าหน่วยงานและบุคลากร ที่ร่วมกันกำหนดกลยุทธ์ เป้าหมาย โครงการ และตัวชี้วัดความสำเร็จ เพื่อใช้เป็นแผนปฏิบัติการในการขับเคลื่อนหน่วยงานภายในให้บังเกิดผลอย่างเป็นรูปธรรม โดยการบริหารจัดการและแปลงแผนกลยุทธ์สู่แผนปฏิบัติการ ซึ่งการจัดทำแผนดังกล่าว ได้ผ่านความเห็นชอบการจัดสรรงบประมาณประจำปี พ.ศ. 2562 จากคณะกรรมการบริหารสำนัก ซึ่งรายละเอียดในแผนปฏิบัติการฉบับนี้ ประกอบด้วย การเชื่อมโยงนโยบายรัฐบาล แผนพัฒนาเศรษฐกิจและสังคมแห่งชาติ นโยบายสำนักงานคณะกรรมการการอุดมศึกษา กรอบแผนอุดมศึกษาระยะยาว นโยบายสภามหาวิทยาลัย แผนกลยุทธ์ แผนปฏิบัติการ แผนที่ยุทธศาสตร์ เป้าประสงค์ ตัวชี้วัดความสำเร็จ โครงการและกิจกรรม ตามแผนปฏิบัติการ ประจำปีงบประมาณ พ.ศ. 2562 และการกำกับติดตามประเมินผลเพื่อให้สามารถติดตามตรวจสอบผลการดำเนินงานตามแผนปฏิบัติการอย่างต่อเนื่อง ทั้งนี้ สำนักวิทยบริการมุ่งมั่นที่จะสร้างนวัตกรรมใหม่ในการให้บริการด้วยห้องปฏิบัติการ เทคโนโลยีที่ทันสมัย แหล่งข้อมูลเพื่อชุมชน ท้องถิ่น สร้างเครือข่ายการให้บริการ รวมทั้งการเป็นห้องสมุดสีเขียวที่บุคลากรมีความสุขในการทำงาน

สำนักวิทยบริการและเทคโนโลยีสารสนเทศ ขอขอบคุณผู้เกี่ยวข้อง บุคลากร และทุกหน่วยงานทั้งภายในและภายนอกในการจัดทำแผนปฏิบัติการ ประจำปีงบประมาณ พ.ศ. 2562 มา ณ โอกาสนี้ หวังอย่างยิ่งว่าจะได้นำแผนปฏิบัติการ ประจำปีงบประมาณ พ.ศ. 2562 ไปใช้ในการดำเนินงาน กิจกรรมและปฏิบัติตามบทบาทหน้าที่ที่ได้รับมอบหมายเพื่อนำไปสู่การพัฒนาในทุกพันธกิจ วิสัยทัศน์ และเป้าประสงค์ของสำนักวิทยบริการและเทคโนโลยีสารสนเทศ ต่อไป



(อาจารย์ไชย มีหนองหว้า)

ผู้อำนวยการสำนักวิทยบริการและเทคโนโลยีสารสนเทศ

สารบัญ

	หน้า
แผนที่ยุทธศาสตร์ สำนักวิทยบริการและเทคโนโลยีสารสนเทศ	11
บทที่ 1 แผนปฏิบัติการสำนักวิทยบริการและเทคโนโลยีสารสนเทศ ปีงบประมาณ พ.ศ. 2562	12
ปรัชญา วิสัยทัศน์ พันธกิจ เป้าประสงค์	12
ตัวชี้วัดของเป้าประสงค์ และผู้รับผิดชอบ	14
ประเด็นยุทธศาสตร์ และกลยุทธ์ แผนปฏิบัติการ ประจำปีงบประมาณ พ.ศ. 2562 สำนักวิทยบริการและเทคโนโลยีสารสนเทศ	15
ยุทธศาสตร์ที่ 5	16
บทที่ 2 นิยามศัพท์	23
บทที่ 3 การกำกับติดตามประเมินผล	25
ปฏิทินการขับเคลื่อนการดำเนินการของแผน	26
รูปแบบ แนวทางในการติดตามประเมินผล	27
ปัจจัยสำคัญที่มีผลต่อความสำเร็จ	28
ภาคผนวก	
ความเชื่อมโยง สอดคล้องกับนโยบาย และแผนของรัฐบาล	31
ความเชื่อมโยงนโยบายสภามหาวิทยาลัยกับยุทธศาสตร์ของมหาวิทยาลัย	38

การวิเคราะห์สภาพแวดล้อมภายในและภายนอก (SWOT)

ผลการวิเคราะห์สภาพแวดล้อมภายในและภายนอก ซึ่งมีรายละเอียดของการพิจารณาสภาพแวดล้อมและขั้นตอนการวิเคราะห์สำหรับวิทยบริการและเทคโนโลยีสารสนเทศมีแนวทางดังนี้

1. วิเคราะห์องค์กร โดยใช้ SWOT Analysis เพื่อตอบว่า “ปัจจุบันสำนักวิทยบริการและเทคโนโลยีสารสนเทศมีศักยภาพการพัฒนาอยู่จุดไหน”
 - 1.1 วิเคราะห์ปัจจัยภายใน หาจุดแข็ง (Strength) และจุดอ่อน (Weakness) โดยใช้กรอบของ 4 M ตามตารางวิเคราะห์ (ตารางที่ 1)
 - 1.2 วิเคราะห์ปัจจัยภายนอก หาโอกาส (Opportunity) และอุปสรรค (Threat) โดยใช้กรอบ PEST ตามตารางวิเคราะห์ (ตารางที่ 2)
 - 1.3 แต่ละกลุ่มเลือกอันดับสูงสุด SWOT มาประเภทละ 5 - 10 อันดับ แล้วนำเสนอผลงานกลุ่มย่อย
 - 1.4 สรุปเป็น SWOT ของสำนักวิทยบริการและเทคโนโลยีสารสนเทศ เลือกมาประเภทละ 5 อันดับ เรียงตามลำดับจากมากไปน้อย ($S_1 - S_5$), ($W_1 - W_5$), ($O_1 - O_5$), ($T_1 - T_5$)
 - 1.5 ให้คะแนนโดยจับเป็นคู่ๆ ระหว่าง (S คู่กับ W) และ (O คู่กับ T) โดยมีคะแนนรวมคู่ละ 10 คะแนน (S_1 คู่กับ W_1), (O_1 คู่กับ T_1) เป็นต้น ตามตารางที่ 3
 - 1.6 นำค่าคะแนนที่ได้มากำหนดตำแหน่งในกราฟ เพื่อค้นหาศักยภาพในการพัฒนาสำนักวิทยบริการและเทคโนโลยีสารสนเทศ ตามรูปที่ 1
2. ทบทวนและกำหนดวิสัยทัศน์ (Vision) และพันธกิจ (Mission) ของสำนักวิทยบริการและเทคโนโลยีสารสนเทศและหน่วยงานภายใน
3. กำหนดยุทธศาสตร์ (Strategic) ใช้แนวทาง **SWOT Matrix** คือ

ปัจจัยภายใน ปัจจัยภายนอก	จุดแข็ง : S (Strength)	จุดอ่อน : W (Weakness)
โอกาส : O (Opportunity)	SO กลยุทธ์ที่ใช้ประโยชน์จากโอกาส โดยอาศัยจุดแข็ง	WO กลยุทธ์ที่นำเอาโอกาสที่มี ไปลบล้างจุดอ่อน
ภัยคุกคาม : T (Threat)	ST กลยุทธ์ที่หลีกเลี่ยงภัยคุกคามหรือ อุปสรรคโดยอาศัยจุดแข็ง	WT กลยุทธ์ที่ลดจุดอ่อนและหลีกเลี่ยง ภัยคุกคามหรืออุปสรรค

ตารางที่ 1 การวิเคราะห์ปัจจัยภายในองค์กร

(โดยการมีส่วนร่วมของบุคลากรและ หัวหน้างานสำนักทำการสรุปผลและรายงานผลต่อผู้บริหาร)

ปัจจัย	การวิเคราะห์จุดแข็ง (Strength)	การวิเคราะห์จุดอ่อน (Weakness)
1. คน (man)	<ol style="list-style-type: none"> ผู้บริหารมีวิสัยทัศน์ ยุทธศาสตร์ และเป้าหมายที่สอดคล้องกับมหาวิทยาลัย บุคลากรมีความรู้ความสามารถในสายงานวิชาชีพ บุคลากรมีวัฒนธรรมในการทำงานที่ดีในการร่วมมือร่วมใจในกิจกรรม และจิตให้บริการ 	<ol style="list-style-type: none"> ผู้ใช้บริการยังไม่สามารถเข้าใช้ทรัพยากรสารสนเทศได้ทั่วถึง บุคลากรไม่มีความมั่นคง และขาดแรงจูงใจในการทำงาน
2. เงิน (Money)	<ol style="list-style-type: none"> สำนักได้รับการจัดสรรงบประมาณแผ่นดินและงบประมาณรายได้จากมหาวิทยาลัย 	<ol style="list-style-type: none"> ความไม่คล่องตัวในการใช้งบประมาณของสำนัก เนื่องจากนโยบายของมหาวิทยาลัยเป็นตัวกำหนด
3. วัสดุ อุปกรณ์ (Material)	<ol style="list-style-type: none"> มีทรัพยากรสารสนเทศที่สอดคล้องกับหลักสูตรการเรียนการสอนของมหาวิทยาลัยและดำเนินการจัดหาทรัพยากรสารสนเทศอย่างต่อเนื่อง มีระบบห้องสมุดอัตโนมัติที่เป็นมาตรฐานในการดำเนินงานทรัพยากรสารสนเทศ 	<ol style="list-style-type: none"> การบริการอิเล็กทรอนิกส์ e-service ยังมีการให้บริการแก่ผู้ใช้น้อย กระแสไฟดับบ่อย ทำให้อุปกรณ์ในการทำงานและการให้บริการชำรุดเสียหายง่าย อาคารสำนักวิทยบริการฯ ไม่ได้มีการออกแบบเพื่อรองรับเทคโนโลยีใหม่ๆ พื้นที่ในการให้บริการและการจัดเก็บน้อยทำให้ไม่เพียงพอในอนาคต
4. วิธีการ (Method)	<ol style="list-style-type: none"> มีรูปแบบการจัดโครงสร้างภายในสำนักวิทยบริการฯ อย่างชัดเจน มีการกำหนดวิสัยทัศน์ ยุทธศาสตร์ในการบริหารงานสำนักวิทยบริการฯ สำนักมีการส่งเสริมให้ความรู้แก่บุคลากร โดยการจัดสัมมนาฝึกอบรมเพื่อให้บุคลากรมีความรู้ และทักษะเพิ่ม 	<ol style="list-style-type: none"> ขาดการวางแผนระบบรักษาความปลอดภัยทั้งภายในและนอกอาคารและไม่ครอบคลุม เรื่องไฟไหม้ น้ำท่วม การประชาสัมพันธ์บริการและกิจกรรมยังไม่สามารถทำให้ผู้รับบริการที่เป็นกลุ่มเป้าหมายรับทราบและมาใช้บริการอย่างทั่วถึง การดำเนินการจัดหาทรัพยากรสารสนเทศยังขาดการติดต่อกับผู้ใช้/อาจารย์ ได้ยังไม่ทั่วถึง

ปัจจัย	การวิเคราะห์จุดแข็ง (Strength)	การวิเคราะห์จุดอ่อน (Weakness)
	<p>มากยิ่งขึ้น</p> <p>4. สำนักดำเนินงานประกันคุณภาพภายในอย่างต่อเนื่อง โดยนำตัวบ่งชี้มาพัฒนาคุณภาพ</p> <p>5. มีการให้บริการเพื่อการตอบสนองความต้องการของผู้ใช้บริการทุกวัน และเปิดโอกาสให้ผู้ใช้บริการมีส่วนร่วม โดยการแสดงความคิดเห็น</p>	<p>4. รูปแบบการให้บริการที่ยังไม่หลากหลาย และยังคงมีการร้องขอใช้บริการใหม่ๆ</p>

ตารางที่ 2 การวิเคราะห์ปัจจัยภายนอกองค์กร

ปัจจัย	โอกาส (Opportunity)	อุปสรรค (Threat)
<p>1. นโยบาย / การเมือง (Policy)</p>	<p>1. มหาวิทยาลัยมอบให้สำนักเป็นแหล่งสนับสนุนการเรียนการสอนและค้นคว้าหาข้อมูลเพื่อพัฒนาและปรับปรุงแหล่งการเรียนรู้ให้มีความพร้อมในการให้บริการ</p> <p>2. มีการสร้างความร่วมมือกับหน่วยงานของสถาบันการศึกษาในด้านต่างๆ</p> <p>3. ปัจจุบันสังคมหันมาให้ความสำคัญกับการอ่านหนังสือมากขึ้น มีหน่วยงานต่างๆ ทั้งเอกชนและรัฐบาลจัดกิจกรรมส่งเสริมการอ่านสัปดาห์หนังสือบ่อยครั้ง ดังนั้นจึงมีส่วนช่วยทำให้กิจกรรมของสำนัก น่าจะได้รับความสนใจจากนักศึกษา และผู้ให้บริการมากขึ้นตามไปด้วย</p>	<p>1. นโยบายของมหาวิทยาลัยเปลี่ยนแปลงตามคณะผู้บริหาร มหาวิทยาลัยทำให้การทำงานหรือโครงการที่วางไว้ไม่เป็นไปตามแผนและไม่ต่อเนื่อง</p> <p>2. ไม่มีการบูรณาการใช้ห้องสมุดในการเรียนการสอนเท่าที่ควร</p>

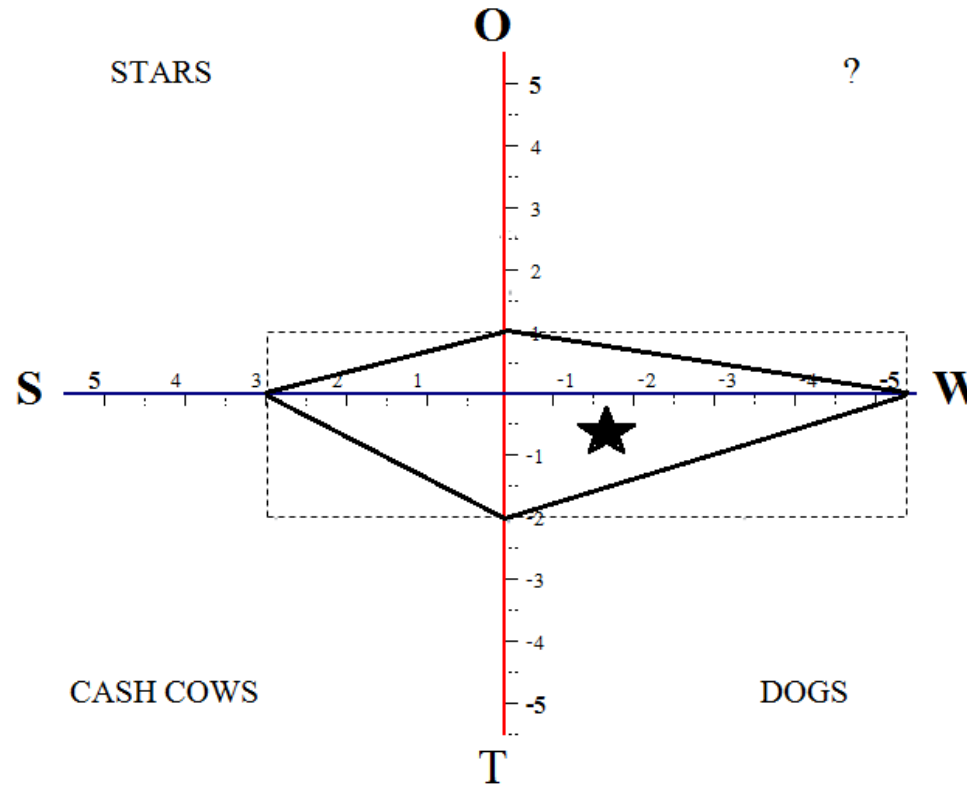
ปัจจัย	โอกาส (Opportunity)	อุปสรรค (Threat)
2. ภาวะเศรษฐกิจ (Economic)	หน่วยงานภาครัฐและเอกชนให้ความสำคัญ กับการอ่านหนังสือมากขึ้นกว่าแต่ก่อน มีการจัดกิจกรรมส่งเสริมการอ่าน สัปดาห์หนังสือกันบ่อยครั้ง ดังนั้น จึงมีส่วนช่วยทำให้กิจกรรมของห้องสมุดได้รับความสนใจ จากบรรดานักศึกษาและผู้ใช้บริการทั่วไปมากขึ้นตามไปด้วย และมีแนวโน้มที่ดีต่อเนื่องในทุกๆปี	1. เทคโนโลยีสารสนเทศมีราคาสูงต้องใช้งบประมาณในการดำเนินงานและพัฒนาเป็นจำนวนมาก 2. ขาดแคลนงบประมาณในการจัดซื้อครุภัณฑ์ขนาดใหญ่ หรือการปรับปรุงสถานที่ซึ่งใช้งบประมาณมาก
3. สภาพสังคม ความเชื่อ วัฒนธรรม (Social)	1. ได้รับความร่วมมือจากผู้บริหาร อาจารย์ ผู้ใช้บริการ ในการดำเนินกิจกรรมต่างๆ ของสำนัก 2. มีการพัฒนาศักยภาพของบุคลากรกับหน่วยงานภายนอกอย่างต่อเนื่อง 3. ผู้ใช้บริการมีการเสนอคำแนะนำ ที่สามารถนำมาปรับปรุงแก้ไขและพัฒนาการให้บริการและการปฏิบัติงานให้มีประสิทธิภาพ 4. ระบบการประกันคุณภาพการศึกษา มีการกำหนดตัวบ่งชี้ที่ชัดเจน	1. การปิดศูนย์ และหลักสูตร ทำให้ทรัพยากรสารสนเทศที่ดำเนินการจัดหาไม่มีการใช้งาน 2. ผู้ใช้บริการไม่สามารถประยุกต์ใช้ทรัพยากรสารสนเทศที่มีเนื้อหาใกล้เคียงกันทำให้ผู้ใช้คิดว่าทรัพยากรสารสนเทศมีไม่ตรงกับความต้องการ 3. ผู้ใช้บริการไม่ใช่สารสนเทศที่เป็นภาษาต่างประเทศ หรือใช้น้อย 4. ผู้ใช้บริการขาดความรู้ในการใช้ห้องสมุดและการค้นหาทรัพยากร
4. เทคโนโลยี (Technology)	1. ความก้าวหน้าของเทคโนโลยีสารสนเทศต่างๆ ทำให้เกิดนวัตกรรมและการบริการใหม่เพื่อตอบสนองต่อความต้องการของผู้ใช้บริการ	1. ความก้าวหน้าของเทคโนโลยีในการค้นคว้าหาข้อมูลมีแหล่งข้อมูลอื่นๆ ที่เข้าถึงได้ง่ายและสะดวก ทำให้นักศึกษาไม่เข้าใช้บริการ

ตารางที่ 3 ตารางคะแนน SWOT matrix

ลำดับจุดแข็ง	คะแนน	ลำดับจุดอ่อน	คะแนน
S ₁ บุคลากรมีวัฒนธรรมในการทำงานที่ดีในการร่วมมือร่วมใจในกิจกรรม	17	W ₁ การติดต่อสื่อสารภายในขาดความชัดเจน	16
S ₂ มีทรัพยากรสารสนเทศที่หลากหลาย	12	W ₂ อาคารเก่า ชำรุด ต้องปรับปรุง	14
S ₃ บุคลากรมีจิตให้บริการ, ยิ้มแย้ม	11	W ₃ ขาดแคลนงบประมาณในการจัดซื้อครุภัณฑ์	14
S ₄ มีการให้บริการเพื่อการตอบสนองความต้องการของผู้ใช้บริการทุกวัน และเปิดโอกาสให้ผู้ใช้บริการมีส่วนร่วมโดยการแสดงความคิดเห็น		W ₄ บุคลากรไม่มีความมั่นคงและขาดแรงจูงใจในการทำงาน	
S ₅ สำนักวิทยบริการฯ มีการส่งเสริมให้ความรู้แก่บุคลากรโดยการจัดสัมมนาฝึกอบรมเพื่อให้บุคลากรมีความรู้ และทักษะเพิ่มมากขึ้น		W ₅ ผู้ใช้ยังไม่สามารถเข้าใช้ทรัพยากรสารสนเทศได้ทั่วถึง	
รวมคะแนน 3 ลำดับ	40	รวมคะแนน 3 ลำดับ	44

ลำดับโอกาส	คะแนน	ลำดับอุปสรรค	คะแนน
○ ₁ บุคลากรได้รับการส่งเสริมให้ไปศึกษาหาความรู้เพื่อมาพัฒนาตนให้มีความรู้ความสามารถ	13	T ₁ มีงบประมาณที่จำกัด	16
○ ₂ สำนักวิทยบริการมีการสร้างความร่วมมือ E-book ร่วมกันในกลุ่มมหาวิทยาลัยราชภัฏ	13	T ₂ ผู้ใช้บริการส่วนใหญ่มีจำนวนน้อยลง เนื่องจากมีทางเลือกอื่น	12
○ ₃ ได้รับการสนับสนุนฐานข้อมูลจากทาง สกอ.	11	T ₃ จำนวนนักศึกษาที่ลดลง	11
○ ₄ ความก้าวหน้าของเทคโนโลยีสารสนเทศต่างๆ ทำให้เกิดนวัตกรรมและการบริการใหม่ เพื่อตอบสนองต่อความต้องการของผู้ใช้บริการ		T ₄ วิวัฒนาการด้านเทคโนโลยีที่หลากหลาย ความก้าวหน้าที่รวดเร็ว ส่งผลกระทบต่อการพัฒนาขององค์กร	
○ ₅ มหาวิทยาลัยมอบให้สำนักเป็นแหล่งสนับสนุนการเรียนการสอน และค้นคว้าหาข้อมูลเพื่อพัฒนาและปรับปรุงแหล่งการเรียนรู้ให้มีความพร้อมในการให้บริการ		T ₅ ผู้ใช้บริการไม่สามารถประยุกต์ใช้ทรัพยากรสารสนเทศที่มีเนื้อหาใกล้เคียงกันทำให้ผู้ใช้คิดว่าทรัพยากรสารสนเทศมีไม่ตรงกับความต้องการ	
รวมคะแนน 3 ลำดับ	37	รวมคะแนน 3 ลำดับ	39

จากการวิเคราะห์ตาราง SWOT matrix ข้างต้น จะเห็นได้ว่า ศักยภาพการพัฒนางค์กร ของสำนักวิทยบริการและเทคโนโลยีสารสนเทศ ผลปรากฏสถานการณ์เป็นแบบสุนัข (Dogs) “องค์กรมีจุดอ่อนและสภาวะภายนอกมีภัยคุกคาม” ซึ่งเป็นสถานการณ์ที่มองว่าองค์กรนี้ไปไม่รอดเพราะขาดจุดแข็ง ตามรูปที่ 1



สรุปผลสภาพแวดล้อมและศักยภาพการพัฒนาองค์กร ของสำนักวิทยบริการและเทคโนโลยีสารสนเทศ ดังนี้

จุดแข็ง สำนักวิทยบริการและเทคโนโลยีสารสนเทศ
<ol style="list-style-type: none"> 1. บุคลากรมีวัฒนธรรมในการทำงานที่ดีในการร่วมมือร่วมใจในกิจกรรม 2. มีทรัพยากรสารสนเทศที่หลากหลาย 3. บุคลากรมีจิตให้บริการ, ยิ้มแย้ม 4. มีการให้บริการเพื่อการตอบสนองความต้องการของผู้ใช้บริการทุกวัน และเปิดโอกาสให้ผู้ใช้บริการมีส่วนร่วมโดยการแสดงความคิดเห็น 5. สำนักวิทยบริการฯ มีการส่งเสริมให้ความรู้แก่บุคลากรโดยการจัดสัมมนาฝึกอบรมเพื่อให้บุคลากรมีความรู้ และทักษะเพิ่มมากขึ้น
จุดอ่อน สำนักวิทยบริการและเทคโนโลยีสารสนเทศ
<ol style="list-style-type: none"> 1. การติดต่อสื่อสารภายในขาดความชัดเจน 2. อาคารเก่า ชำรุด ต้องปรับปรุง 3. ขาดแคลนงบประมาณในการจัดซื้อครุภัณฑ์ 4. บุคลากรไม่มีความมั่นคงและขาดแรงจูงใจในการทำงาน 5. ผู้ใช้ยังไม่สามารถเข้าใช้ทรัพยากรสารสนเทศได้ทั่วถึง
โอกาส สำนักวิทยบริการและเทคโนโลยีสารสนเทศ
<ol style="list-style-type: none"> 1. บุคลากรได้รับการส่งเสริมให้ไปศึกษาหาความรู้เพื่อมาพัฒนาตนให้มีความรู้ความสามารถ 2. สำนักวิทยบริการมีการสร้างความร่วมมือ E-book ร่วมกันในกลุ่มมหาวิทยาลัยราชภัฏ 3. ได้รับการสนับสนุนฐานข้อมูลจากทาง สกอ. 4. ความก้าวหน้าของเทคโนโลยีสารสนเทศต่างๆ ทำให้เกิดนวัตกรรมและบริการใหม่ เพื่อตอบสนองต่อความต้องการของผู้ใช้บริการ 5. มหาวิทยาลัยมอบให้สำนักเป็นแหล่งสนับสนุนการเรียนการสอน และค้นคว้าหาข้อมูลเพื่อพัฒนาและปรับปรุงแหล่งการเรียนรู้ให้มีความพร้อมในการให้บริการ

ภัยคุกคาม สำนักวิทยบริการและเทคโนโลยีสารสนเทศ	
1.	มีงบประมาณที่จำกัด
2.	ผู้ใช้บริการส่วนใหญ่มีจำนวนน้อยลง เนื่องจากมีทางเลือกอื่น
3.	จำนวนนักศึกษาที่ลดลง
4.	วิวัฒนาการด้านเทคโนโลยีที่หลากหลาย ความก้าวหน้าที่รวดเร็ว ส่งผลกระทบต่อการพัฒนาขององค์กร
5.	ผู้ใช้บริการไม่สามารถประยุกต์ใช้ทรัพยากรสารสนเทศที่มีเนื้อหาใกล้เคียงกันทำให้ผู้ใช้คิดว่าทรัพยากรสารสนเทศมีไม่ตรงกับความต้องการ

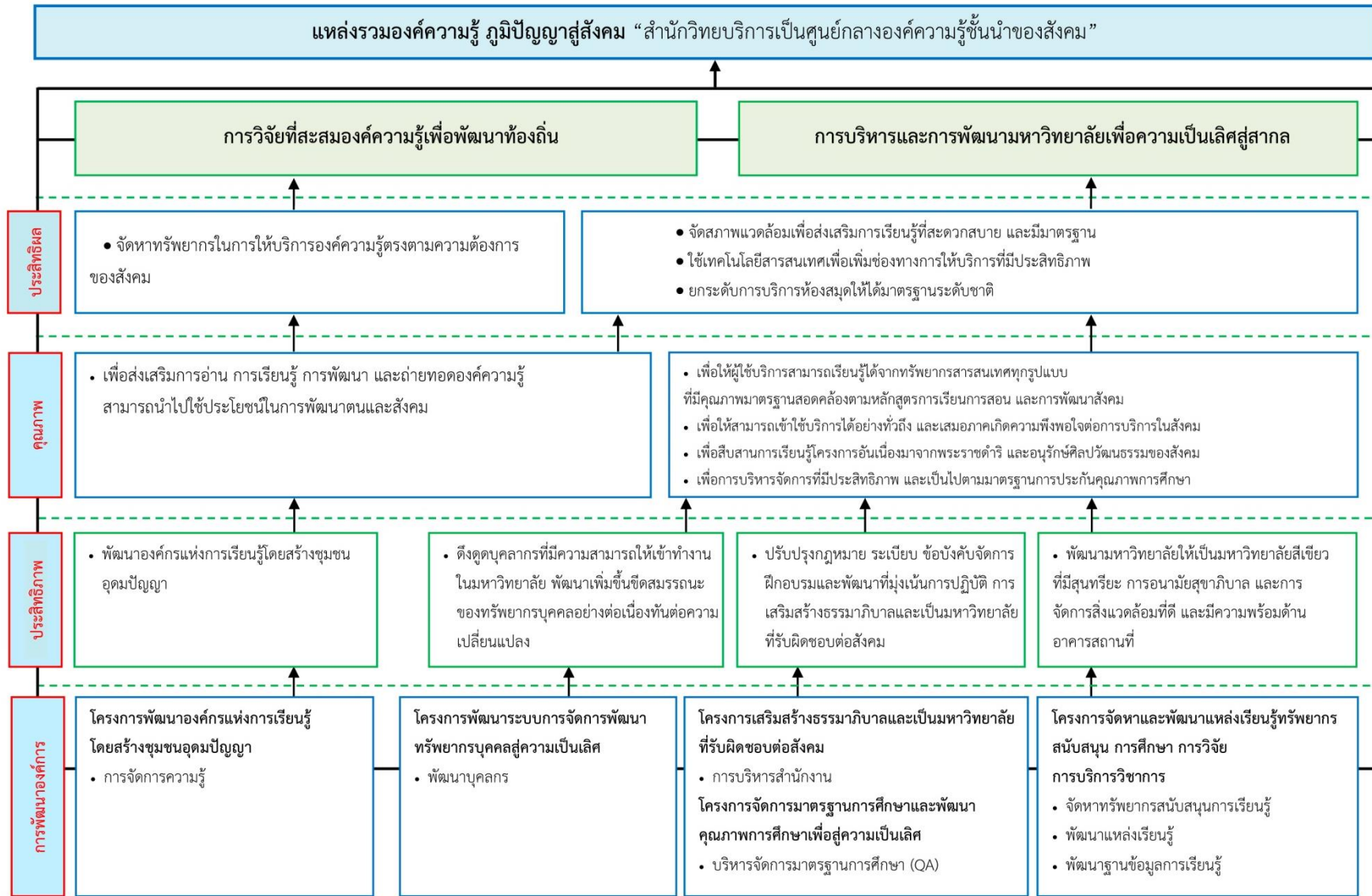
การจัดลำดับแนวทางการพัฒนา จากการเชื่อมโยง จุดแข็งและโอกาส (SO)

ลำดับ	จุดแข็ง	โอกาส
1	บุคลากรมีวัฒนธรรมในการทำงานที่ดีในการร่วมมือร่วมใจในกิจกรรม	บุคลากรได้รับการส่งเสริมให้ไปศึกษาหาความรู้เพื่อมาพัฒนาตนให้มี ความรู้ความสามารถ
2	มีทรัพยากรสารสนเทศที่หลากหลาย	สำนักวิทยบริการมีการสร้างความร่วมมือ E-book ร่วมกันในกลุ่ม มหาวิทยาลัยราชภัฏ
3	บุคลากรมีจิตให้บริการ, ยิ้มแย้ม	ได้รับการสนับสนุนฐานข้อมูลจากทาง สกอ.
4	มีการให้บริการเพื่อการตอบสนองความต้องการของผู้ใช้บริการทุกวัน และเปิด โอกาสให้ผู้ใช้บริการมีส่วนร่วมโดยการแสดงความคิดเห็น	ความก้าวหน้าของเทคโนโลยีสารสนเทศต่างๆ ทำให้เกิดนวัตกรรมและ การบริการใหม่ เพื่อตอบสนองต่อความต้องการของผู้ใช้บริการ
5	สำนักวิทยบริการฯ มีการส่งเสริมให้ความรู้แก่บุคลากรโดยการจัดสัมมนา ฝึกอบรมเพื่อให้บุคลากรมีความรู้ และทักษะเพิ่มมากขึ้น	มหาวิทยาลัยมอบให้สำนักเป็นแหล่งสนับสนุนการเรียนการสอน และ ค้นคว้าหาข้อมูลเพื่อพัฒนาและปรับปรุงแหล่งการเรียนรู้ให้มีความ พร้อมใน

การจัดลำดับแนวทางการพัฒนา จากการเชื่อมโยง จุดอ่อนและภัยคุกคาม (WT)

ลำดับ	จุดอ่อน	ภัยคุกคาม
1	การติดต่อสื่อสารภายในขาดความชัดเจน	มีงบประมาณที่จำกัด
2	อาคารเก่า ชำรุด ต้องปรับปรุง	ผู้ใช้บริการส่วนใหญ่มีจำนวนน้อยลง เนื่องจากมีทางเลือกอื่น
3	ขาดแคลนงบประมาณในการจัดซื้อครุภัณฑ์	จำนวนนักศึกษาที่ลดลง
4	บุคลากรไม่มีความมั่นคงและขาดแรงจูงใจในการทำงาน	วิวัฒนาการด้านเทคโนโลยีที่หลากหลาย ความก้าวหน้าที่รวดเร็ว ส่งผลกระทบต่อการพัฒนาขององค์กร
5	ผู้ใช้อังไม่สามารถเข้าใช้ทรัพยากรสารสนเทศได้ทั่วถึง	ผู้ใช้บริการไม่สามารถประยุกต์ใช้ทรัพยากรสารสนเทศที่มีเนื้อหาใกล้เคียงกันทำให้ผู้ใช้คิดว่าทรัพยากรสารสนเทศมีไม่ตรงกับความต้องการ

แผนที่ยุทธศาสตร์ (Strategy Map) สำนักวิทยบริการและเทคโนโลยีสารสนเทศ



บทที่ 1

แผนปฏิบัติการสำนักวิทยบริการและเทคโนโลยีสารสนเทศ ปีงบประมาณ พ.ศ. 2562

ปรัชญา วิสัยทัศน์ พันธกิจ สำนักวิทยบริการและเทคโนโลยีสารสนเทศ

ปรัชญา (Philosophy) :

“แหล่งรวมองค์ความรู้ ภูมิปัญญาสู่สังคม”

วิสัยทัศน์ (Vision) :

“สำนักวิทยบริการเป็นศูนย์กลางองค์ความรู้ชั้นนำของสังคม”

พันธกิจ (Mission) :

1. พัฒนาสำนักวิทยบริการและเทคโนโลยีสารสนเทศ ในทุกๆ ด้าน เพื่อเป็นศูนย์กลางองค์ความรู้แหล่งรวมความรู้ชั้นนำของสังคม
2. จัดหาทรัพยากรสารสนเทศ และดำเนินการให้สอดคล้องตามหลักสูตร ตามความต้องการของสังคม
3. บริการทรัพยากรสารสนเทศ และวิชาการอย่างมีคุณภาพและเกิดประโยชน์สูงสุดกับสังคม
4. สืบสานการเรียนรู้โครงการอันเนื่องมาจากพระราชดำริ และอนุรักษ์ศิลปวัฒนธรรมของสังคม
5. สร้างพันธมิตร เครือข่ายความร่วมมือระหว่างห้องสมุดภาคีต่างๆ ทั้งภายใน และภายนอกให้ก้าวทันประชาคมอาเซียน
6. พัฒนาระบบการบริหารจัดการที่ดี ตามหลักธรรมาภิบาล และระบบการประกันคุณภาพการศึกษา โดยคำนึงถึงผลประโยชน์ส่วนรวมของสังคม

เป้าประสงค์ (Goals) :

1. จัดหาทรัพยากรในการให้บริการองค์ความรู้ตรงตามความต้องการของสังคม
2. จัดสภาพแวดล้อมเพื่อส่งเสริมการเรียนรู้ที่สะดวกสบาย และมีมาตรฐาน
3. ใช้เทคโนโลยีสารสนเทศเพื่อเพิ่มช่องทางการให้บริการที่มีประสิทธิภาพ
4. ยกระดับการบริการห้องสมุดให้ได้มาตรฐานระดับชาติ

วัตถุประสงค์ (Objective) :

1. เพื่อให้ผู้ใช้บริการสามารถเรียนรู้ได้จากทรัพยากรสารสนเทศทุกรูปแบบ ที่มีคุณภาพมาตรฐานสอดคล้องตามหลักสูตรการเรียนการสอนและการพัฒนาสังคม
2. เพื่อให้สามารถเข้าใช้บริการได้อย่างทั่วถึง และเสมอภาคเกิดความพึงพอใจต่อการบริการในสังคม
3. เพื่อส่งเสริมการอ่าน การเรียนรู้ การพัฒนา และถ่ายทอดองค์ความรู้ สามารถนำไปใช้ประโยชน์ในการพัฒนาตน และสังคม
4. เพื่อสืบสานการเรียนรู้โครงการอันเนื่องมาจากพระราชดำริ และอนุรักษ์ศิลปวัฒนธรรมของสังคม
5. เพื่อการบริหารจัดการที่มีประสิทธิภาพ และเป็นไปตามมาตรฐานการประกันคุณภาพการศึกษา

นโยบายคุณภาพที่เกี่ยวกับผลผลิต (Policy output quality) :

1. จัดหาและรวบรวมทรัพยากรสารสนเทศ หลากหลายรูปแบบ ให้สอดคล้องตรงตามหลักสูตรการเรียนการสอน และความต้องการของผู้ใช้
ทันต่อความก้าวหน้าทางวิชาการและเทคโนโลยี
2. พัฒนาและจัดเก็บทรัพยากรสารสนเทศอย่างเป็นระบบสามารถสืบค้น และเข้าถึงสารสนเทศได้อย่างสะดวกและรวดเร็ว
3. ให้บริการพื้นฐาน และบริการอื่นๆ ตรงกับความต้องการมีระเบียบการใช้บริการที่ชัดเจนเพื่อความเสมอภาค และความพึงพอใจของผู้ใช้บริการ
4. ปรับปรุงและจัดพื้นที่บริการต่างๆ อย่างเหมาะสม เพียงพอ และร่วมรณรงค์ส่งเสริมมาตรการประหยัดพลังงาน พัฒนาให้เป็นห้องสมุดสีเขียว หรือห้องสมุดมีชีวิต
5. พัฒนาและรักษามาตรฐานการให้บริการ สร้างความพึงพอใจ เปิดโอกาสให้สังคมมีส่วนร่วมแสดงความคิดเห็นและบริหารจัดการ
6. ส่งเสริมงานบริการวิชาการ และโครงการที่เป็นอัตลักษณ์ของมหาวิทยาลัยเพื่อพัฒนาศักยภาพสังคม
7. บริการเทคโนโลยีสารสนเทศที่ทันสมัยเพียงพอต่อการศึกษาค้นคว้า และการเรียนรู้ด้วยตนเอง
8. พัฒนาระบบห้องสมุดอัตโนมัติ เพื่อเพิ่มประสิทธิภาพการทำงาน และการบริหารจัดการสามารถตอบสนองความต้องการของผู้ใช้บริการ
9. แสวงหาพันธมิตร และเครือข่ายความร่วมมือ ระหว่างห้องสมุดภาคีต่างๆ ทั้งภายใน และภายนอกให้เกิดการใช้ทรัพยากรสารสนเทศการถ่ายทอดองค์ความรู้ ร่วมกันอย่างมีประสิทธิภาพ
10. สนับสนุนการพัฒนาสำนักวิทยบริการและเทคโนโลยีสารสนเทศ ให้มีศักยภาพตามมาตรฐานการประกันคุณภาพการศึกษา

ตัวชี้วัดของเป้าประสงค์ และผู้รับผิดชอบ

ตัวชี้วัด	เป้าหมาย	หน่วยงานรับผิดชอบ	ผู้กำกับดูแล ตัวชี้วัด	หน่วยงานจัดเก็บข้อมูล ตัวชี้วัด
เป้าประสงค์ที่ 5 มหาวิทยาลัยมีคุณภาพ มาตรฐาน โปร่งใส และธรรมาภิบาลตอบสนองต่อความต้องการประเทศ และเป็นที่ยอมรับต่อประชาชน				
5.7 ค่าเฉลี่ย ความพึงพอใจของนักศึกษาและอาจารย์ต่อ สิ่งสนับสนุน การเรียนรู้ เทคโนโลยีสารสนเทศ และสิ่ง อำนวยความสะดวกและบริการขั้นพื้นฐานภายใน มหาวิทยาลัย	> 4.51	สำนักวิทยบริการและเทคโนโลยีสารสนเทศ	รองอธิการบดี	สำนักวิทยบริการและ เทคโนโลยีสารสนเทศ
5.11 ผลการจัดอันดับมหาวิทยาลัยด้วย Webometrics Ranking เมื่อเปรียบเทียบกับมหาวิทยาลัยในกลุ่มราชภัฏ	≤ 15	สำนักวิทยบริการและเทคโนโลยีสารสนเทศ	รองอธิการบดี	สำนักวิทยบริการและ เทคโนโลยีสารสนเทศ

ประเด็นยุทธศาสตร์และกลยุทธ์ แผนปฏิบัติการ ประจำปีงบประมาณ พ.ศ. 2562 สำนักวิทยบริการและเทคโนโลยีสารสนเทศ

ประเด็นยุทธศาสตร์ที่ 5 การพัฒนาระบบการบริหารจัดการที่เป็นเลิศมีธรรมาภิบาล

กลยุทธ์

- 5.1 ดึงดูดบุคลากรที่มีความสามารถให้เข้าทำงานในมหาวิทยาลัย พัฒนาขีดสมรรถนะของทรัพยากรบุคคลอย่าง ต่อเนื่องทันต่อการเปลี่ยนแปลง
- 5.3 พัฒนามาตรฐานการศึกษาสู่ความเป็นเลิศ
- 5.4 พัฒนาประสิทธิภาพการบริหารสำนักงาน
- 5.5 พัฒนามหาวิทยาลัยให้เป็นมหาวิทยาลัยสีเขียวที่มีสุนทรียะการอนามัยสุขภาพและการจัดการสิ่งแวดล้อมที่ดีและความพร้อมด้านอาคารสถานที่
- 5.6 จัดหาและพัฒนาทรัพยากรสนับสนุนการเรียนรู้เทคโนโลยีสารสนเทศ สิ่งอำนวยความสะดวก และบริการขั้นพื้นฐานภายในมหาวิทยาลัยให้พร้อมต่อการเป็น

Semi residential University

เป้าประสงค์ที่ 5 มหาวิทยาลัยมีคุณภาพ มาตรฐาน โปร่งใส และธรรมาภิบาลตอบสนองต่อความต้องการประเทศ และเป็นที่ยอมรับต่อประชาชน
 ยุทธศาสตร์ที่ 5 การพัฒนาระบบการบริหารจัดการที่เป็นเลิศมีธรรมาภิบาล

กลยุทธ์	โครงการ	ตัวชี้วัด	เป้าหมาย	กิจกรรม	งบประมาณ	ผู้รับผิดชอบ	ผู้รายงาน
5.3 พัฒนามาตรฐานการศึกษาสู่ความเป็นเลิศ	5.3.1 โครงการจัดการมาตรฐานการศึกษาและพัฒนาคุณภาพการศึกษาเพื่อสู่ความเป็นเลิศ	5.3.1.1 ระดับความสำเร็จของการดำเนินงานตามแผนการประกันคุณภาพการศึกษา	ระดับ 5	การบริหารจัดการการประกันการศึกษาคุณภาพภายใน (IQA)	กิจกรรมที่ 1 1. ค่าใช้สอย (ผ. 5,890 บาท) 1.1 ค่าอาหาร (31X120X1=3,720 บาท) 1.2 ค่าอาหารว่าง (31X35X2=2,170 บาท) 2. ค่าวัสดุ (ผ. 610 บาท) กิจกรรมที่ 2 1. ค่าตอนแทนวิทยากร (ก. 3,500 บาท) รวม 10,000 บาท	อ.มณฑิพย์ จันทร์แก้ว	สำนัก วิทยบริการฯ
5.4 พัฒนาประสิทธิภาพการบริหารสำนักงาน	5.4.1 โครงการพัฒนาประสิทธิภาพการบริหารสำนักงาน	5.4.1.1 ร้อยละของการเบิกจ่ายงบประมาณตามแผนที่กำหนด	ร้อยละ 90	การบริหารสำนักงาน (วัสดุสำนักงาน วัสดุงานบ้านงานครัว ค่าซ่อมแซม บำรุงรักษา	(งบ ก. 189,040บาท) 1. ค่าวัสดุ 80,000 บาท 2. ค่าใช้สอย เข้าเล่มคู่มือ รายงาน เอกสารต่างๆ ค่าซ่อมแซมวัสดุ ครุภัณฑ์ ค่าบำรุงลิฟท์ 104,040 บาท	อ.ณัฐพงศ์ วัฒนศิริพงษ์	สำนัก วิทยบริการฯ

กลยุทธ์	โครงการ	ตัวชี้วัด	เป้าหมาย	กิจกรรม	งบประมาณ	ผู้รับผิดชอบ	ผู้รายงาน
				วัสดุครุภัณฑ์ ค่าสาธารณูปโภค และอื่นๆ)	3. ค่าสาธารณูปโภค (ค่าโทรศัพท์) 5,000 บาท รวม 189,040 บาท		
	5.4.3 โครงการจัดประชุม เพื่อพัฒนาระบบบริหาร จัดการโดยมีส่วนร่วมของ ทุกภาคส่วน	5.4.3.1 ร้อยละของ การเบิกจ่าย งบประมาณตาม แผนการจัดประชุม	ร้อยละ 100	การจัดประชุม คณะกรรมการ ประจำส่วน ราชการ	(งบ ก. 19,600 บาท) 1. ค่าตอบแทน 17,500 บาท 2. ค่าใช้สอย 2,100 บาท 2.1 ค่าอาหาร (10X80X2=1,600 บาท) 2.2 ค่าอาหารว่าง (10X25X2=500 บาท) รวม 19,600 บาท	อ.มณฑิพย์ จันทร์แก้ว	สำนัก วิทยบริการฯ

กลยุทธ์	โครงการ	ตัวชี้วัด	เป้าหมาย	กิจกรรม	งบประมาณ	ผู้รับผิดชอบ	ผู้รายงาน
5.5 พัฒนามหาวิทยาลัยให้เป็นมหาวิทยาลัยสีเขียวที่มีสุนทรียะการอนามัยสุขภาพและการจัดการสิ่งแวดล้อมที่ดีและมีความพร้อมด้านอาคารสถานที่	5.5.1 โครงการพัฒนาสิ่งแวดล้อมและบริหารจัดการมหาวิทยาลัยสีเขียว	5.5.1.1 ระดับความสำเร็จของบริหารจัดการมหาวิทยาลัยสีเขียว	ระดับ 4	1. อบรมเชิงปฏิบัติการการอนุรักษ์พลังงานและสิ่งแวดล้อม“ I Am Green Heart : คนหัวใจสีเขียว”	กิจกรรมที่ 1 (ก.50,000บาท) 1. ค่าวัสดุ เช่น อุปกรณ์งานสวน ดินปลูกและปุ๋ยอินทรีย์ท่อPVC ระบบรดน้ำพืช อุปกรณ์วัดแสง อุณหภูมิ ความชื้น ฯลฯ 34,660 บาท 2. ค่าตอบแทนวิทยากร 4,800 บาท (600 บาท X 8 ชั่วโมง) 3. ค่าใช้สอย อาหารและอาหารว่าง 10,540 บาท 3.1 ค่าอาหาร (31 คน X 120 บาท X 2 มื้อ = 7,440 บาท) 3.2 ค่าอาหารว่าง (31 คน X 25 บาท X 4 มื้อ = 3,100 บาท)	อ.มณฑิพย์ จันทร์แก้ว	สำนัก วิทยบริการฯ

กลยุทธ์	โครงการ	ตัวชี้วัด	เป้าหมาย	กิจกรรม	งบประมาณ	ผู้รับผิดชอบ	ผู้รายงาน
				<p>2. อบรมเชิงปฏิบัติการการจัดการความรู้แบบ "GO GREEN@ ARIT: VRU"</p> <p>3. กิจกรรม DIY. การประดิษฐ์สิ่งของต่างๆ ของสำนักฯ "DIY by ARIT"</p>	<p>กิจกรรมที่ 2 (ก.5,000 บาท)</p> <p>1. ค่าวัสดุ กระดาษ ปากกา เคมี กระดาษปฐูท กาว เชือก ผ้าฯ 700 บาท</p> <p>2. ค่าตอบแทน วิทยากร 1,200 บาท (600 บาท X 2 ชั่วโมง)</p> <p>3. ค่าใช้สอย อาหารว่าง 3,100 บาท (31 คน X 25 บาท X 4 มื้อ)</p> <p>กิจกรรมที่ 3 (ก.60,000บาท)</p> <p>1. ค่าวัสดุโครงการต่างๆ กาว ร้อน/ปืนกาว หัวแร้ง กระดาษ ปากกาเคมี กระดาษสีต่างๆ กาว เชือกผ้า ป้าย โครงการ และอื่นๆ 60,000 บาท</p>		

กลยุทธ์	โครงการ	ตัวชี้วัด	เป้าหมาย	กิจกรรม	งบประมาณ	ผู้รับผิดชอบ	ผู้รายงาน
				4. การจัด นิทรรศการ เผยแพร่ความรู้ Office Eco @ Green Library และ ชุมแสดง สินค้าDIY@3R SHOP	กิจกรรมที่ 4 (ก.4,000บาท) 1. ค่าวัสดุโครงการต่างๆ กระดาษลัง กาวน๊อต เชือก แผ่นไม้อัด สติกเกอร์ กระดาษ สี แผ่นสติ๊กเกอร์ ป้าย โครงการ ฯลฯ 4,000 บาท รวม 119,000 บาท		
5.6 จัดหาและพัฒนา ทรัพยากรสนับสนุน การเรียนรู้ เทคโนโลยี สารสนเทศสิ่งอำนวยความสะดวก และ บริการขั้นพื้นฐาน ภายในมหาวิทยาลัย ให้พร้อมต่อการเป็น Semi residential University	5.6.1 โครงการจัดหาและ พัฒนาแหล่งเรียนรู้ทรัพยากร สนับสนุนการศึกษา การวิจัย การบริการวิชาการ	5.6.1.1 ค่าเฉลี่ย ความพึงพอใจของ นักศึกษาและอาจารย์ ต่อสิ่งสนับสนุน การ เรียนรู้ เทคโนโลยี สารสนเทศ และสิ่ง อำนวยความสะดวก และบริการขั้นพื้นฐาน ภายในมหาวิทยาลัย	>4.51	1.จัดหา ทรัพยากรการ เรียนรู้	1. จัดหาหนังสือ วารสาร สิ่งพิมพ์ต่อเนื่อง ฯลฯ (ก.ค่าวัสดุ 156,000 บาท ค่าใช้สอย 3,000บาท) 2. จัดหา/เผยแพร่งานวิจัย วิทยานิพนธ์และฐานข้อมูล (กฎหมาย/วิจัย วิทยานิพนธ์) ฯลฯ(ก.ค่าวัสดุ10,000บาท) 3. จัดทำสื่อประชาสัมพันธ์ (ARIT)(ก.ค่าวัสดุ12,000บาท)	ผศ.ทักษิณา วิไลลักษณ์	สำนัก วิทยบริการ

กลยุทธ์	โครงการ	ตัวชี้วัด	เป้าหมาย	กิจกรรม	งบประมาณ	ผู้รับผิดชอบ	ผู้รายงาน
		5.6.1.2 ร้อยละของ ทรัพยากรที่เอื้อต่อ การเรียนรู้ เช่น หนังสือตำรา สิ่งพิมพ์ วารสาร ฐานข้อมูล เพื่อการสืบค้นที่ เพิ่มขึ้นต่อปี	ร้อยละ 5		4. จัดหา/เผยแพร่สื่อโสต ทัศนวัสดุในรูปแบบ Intranet (ค่าบริการ e-Movie) (ก.ค่าใช้สอย 10,000บาท) (ก.ค่าวัสดุ 6,989บาท) 5. จัดหาหนังสือ/eBooks (Consortium) , วารสาร eMagazine , ฐานข้อมูลกฤต ภาคข่าวออนไลน์ (News Clipping Online) ฯลฯ (ก.ค่าใช้สอย 264,764) รวม 462,753 บาท		
				2.พัฒนา ฐานข้อมูลการ เรียนรู้	1.บำรุงรักษาระบบห้องสมุด อัตโนมัติ ALIST (ก. ค่าใช้สอย 100,000 บาท)	ผศ.ทักษิณา วิไลลักษณ์	สำนัก วิทยบริการ

กลยุทธ์	โครงการ	ตัวชี้วัด	เป้าหมาย	กิจกรรม	งบประมาณ	ผู้รับผิดชอบ	ผู้รายงาน
					2.บำรุงรักษาเชิงป้องกัน (Preventive Maintenance) - Book return -self check -ประตู RFID และอื่นๆ (ก.ค่าใช้จ่าย 107,107 บาท)		
		5.6.2.1 ผลการจัดอันดับมหาวิทยาลัยด้วย Webometrics Ranking เมื่อเปรียบเทียบกับมหาวิทยาลัยในกลุ่มราชภัฏ	≤15	3.กิจกรรมพัฒนาระบบข้อมูล Webometrics	การจัดอบรมระบบ Webometrics Ranking 1.ค่าใช้จ่าย ค่าอาหารว่าง 50 คน X 25 บาท X 2 ครั้ง (ก.ค่าใช้จ่าย 2,500 บาท) รวม 209,607 บาท	อ.ณัฐพงศ์ วัฒนศิริพงษ์	สำนักวิทยบริการฯ
รวมงบประมาณทั้งหมด					1,010,000 บาท		

บทที่ 2

นิยามศัพท์

2.2 นิยามศัพท์ ประเด็นยุทธศาสตร์ โครงการ และตัวชี้วัดโครงการ

2.2.4 นิยามศัพท์ ประเด็นยุทธศาสตร์ที่ 5 มหาวิทยาลัยมีคุณภาพ มาตรฐาน โปร่งใส ธรรมภิบาล ตอบสนองต่อความต้องการประเทศ และเป็นที่ยอมรับต่อประชาชน

5.3.1 โครงการจัดการมาตรฐานการศึกษาและพัฒนาคุณภาพการศึกษาเพื่อสู่ความเป็นเลิศ

ตัวชี้วัดที่ 5.3.1.1 ระดับความสำเร็จของการดำเนินงานตามแผนการประกันคุณภาพการศึกษา

เกณฑ์มาตรฐาน

1. มีระบบและกลไกในการกำกับดูแลการดำเนินการประกันคุณภาพให้เป็นไปตามองค์ประกอบการประกันคุณภาพของสำนัก
2. มีคณะกรรมการกำกับติดตามการดำเนินงานให้เป็นไปตามระบบที่กำหนดในข้อ 1 และรายงานผลการติดตามให้กรรมการบริหารสำนักเพื่อพิจารณาทุกภาคการศึกษา
3. มีการจัดสรรทรัพยากรเพื่อสนับสนุนการดำเนินงานของสำนักวิทยบริการให้เกิดผลตามองค์ประกอบการประกันคุณภาพ
4. มีการประเมินคุณภาพตามกำหนดเวลา และรายงานผลการประเมินให้กรรมการบริหารมหาวิทยาลัยเพื่อพิจารณา
5. นำผลการประเมินและข้อเสนอแนะจากกรรมการบริหารมหาวิทยาลัยมาปรับปรุงให้มีคุณภาพดีขึ้นอย่างต่อเนื่อง
6. มีผลการประเมินคุณภาพผ่านเกณฑ์การประเมินทุกองค์ประกอบ

โครงการที่ 5.4.1 โครงการประสิทธิผลการบริหารสำนักงาน

ตัวชี้วัดโครงการที่ 5.4.1.1 ร้อยละของการเบิกจ่ายงบประมาณ ตามแผนที่กำหนด

เกณฑ์การคำนวณปีนั้นๆ

จำนวนเงินงบประมาณที่เบิกจ่ายจริง	X	100
จำนวนเงินงบประมาณทั้งหมดตามแผนที่กำหนด		

โครงการที่ 5.4.3 โครงการจัดประชุมเพื่อพัฒนาระบบบริหารจัดการโดยมีส่วนร่วมของทุกภาคส่วน

ตัวชี้วัดโครงการที่ 5.4.3.1 ร้อยละของการเบิกจ่ายงบประมาณตามแผนการจัดประชุม (ร้อยละ 100)

โครงการที่ 5.5.1 โครงการพัฒนาสิ่งแวดล้อมและบริหารจัดการมหาวิทยาลัยสีเขียว

ตัวชี้วัดที่ 5.5.1.1 ระดับความสำเร็จของบริหารจัดการมหาวิทยาลัยสีเขียว

ระดับ 1 มีการจัดทำแผนระดับความสำเร็จของบริหารจัดการห้องสมุดสีเขียว

ระดับ 2 ร้อยละความสำเร็จของการดำเนินการโครงการตามแผน ร้อยละ 50

ระดับ 3 ร้อยละความสำเร็จของการดำเนินการโครงการตามแผน ร้อยละ 51-100

ระดับ 4 มีการประเมินผลความสำเร็จของแผนระดับความสำเร็จของบริหารจัดการห้องสมุดสีเขียว

ระดับ 5 ค่าเฉลี่ยความพึงพอใจของคณาจารย์ บุคลากร นักศึกษา และประชาชนทั่วไป ต่อการบริหารจัดการห้องสมุดสีเขียว มากกว่า 3.51

โครงการที่ 5.6.1 โครงการจัดหาและพัฒนาแหล่งเรียนรู้ทรัพยากร สนับสนุนการศึกษาค้นคว้า การบริการวิชาการ

ตัวชี้วัดที่ 5.6.1.1 ค่าเฉลี่ยความพึงพอใจของนักศึกษาและอาจารย์ต่อสิ่งสนับสนุน การเรียนรู้ เทคโนโลยีสารสนเทศ และสิ่งอำนวยความสะดวกและบริการขั้นพื้นฐาน

ภายในมหาวิทยาลัย (>4.51)

ตัวชี้วัดที่ 5.6.1.2 ร้อยละของทรัพยากรที่เอื้อต่อการเรียนรู้ เช่น หนังสือตำรา สิ่งพิมพ์ วารสาร ฐานข้อมูล เพื่อการสืบค้นที่เพิ่มขึ้นต่อปี (ร้อยละ 5)

ตัวชี้วัดที่ 5.6.2.1 ผลการจัดอันดับมหาวิทยาลัยด้วย Webometrics Ranking เมื่อเปรียบเทียบกับมหาวิทยาลัยในกลุ่มราชภัฏ (≥ 15)

บทที่ 3

การกำกับติดตามประเมินผล

1. แนวทางในการขับเคลื่อนการดำเนินการของแผน

ในการขับเคลื่อนการดำเนินงานตามแผนปฏิบัติการ สำนักวิทยบริการและเทคโนโลยีสารสนเทศ ประจำปีงบประมาณ พ.ศ. 2562 จำเป็นอย่างยิ่งที่หน่วยงานจะต้องมีการพัฒนาระบบและกลไกในการขับเคลื่อนการดำเนินงานและการติดตาม ประเมินผลการดำเนินงานตามแผน โดยจะต้องมีการสื่อสารเพื่อสร้างความเข้าใจในหลักการสาระสำคัญของยุทธศาสตร์ กลยุทธ์ ตัวชี้วัดผลงานหลัก ค่าเป้าหมายให้แก่คณะผู้บริหาร ทุกระดับ รวมทั้งบุคลากรภายในให้รับทราบ เข้าใจ มีการนำประเด็นยุทธศาสตร์ กลยุทธ์ การดำเนินงานที่กำหนดไว้ไปเป็นเป้าหมายการปฏิบัติงานตามบทบาทหน้าที่ของคณะ สำนัก ผ่านกระบวนการจัดทำแผนปฏิบัติการประจำปีและการจัดซื้อตกลงผลงานรายบุคคล มีการกำหนดนโยบายการจัดสรรงบประมาณ ให้สอดคล้องกับการขับเคลื่อนยุทธศาสตร์ รวมทั้งปรับปรุงจัดระบบในการติดตามผลการบริหารงบประมาณ ให้เอื้ออำนวยต่อการขับเคลื่อนการดำเนินงาน และจัดให้มีการกำหนดกรอบการประเมินผล ระบุตัวชี้วัดความสำเร็จของยุทธศาสตร์และแผนปฏิบัติการตามแนวทางการบริหารยุทธศาสตร์เพื่อพัฒนาองค์การให้มีสมรรถนะสูง มีการประชุมติดตามผลการดำเนินการ แสวงหาแนวทางที่เหมาะสมในการรับรู้ ลดปัญหาอันสืบเนื่องมาจากความเปลี่ยนแปลงของเงื่อนไข ปัจจัยที่มีผลต่อความสำเร็จในการดำเนินงานตามยุทธศาสตร์

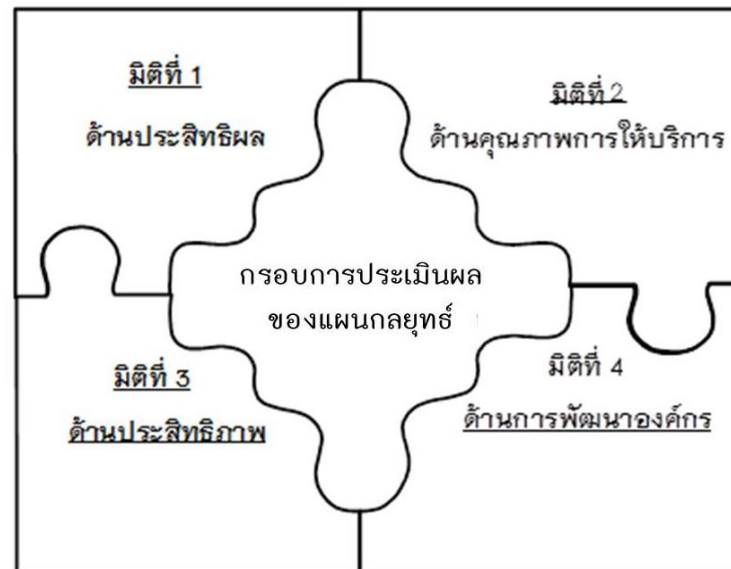
2. ปฏิทินการขับเคลื่อนการดำเนินการของแผน

การขับเคลื่อนการดำเนินงานตามแผนปฏิบัติการ ประจำปีงบประมาณ พ.ศ. 2562 มหาวิทยาลัยมีการดำเนินกิจกรรมเพื่อแปลงยุทธศาสตร์ไปสู่ การปฏิบัติ ดังต่อไปนี้

กำหนดการ	การดำเนินการ
พฤษภาคม 2561	จัดประชุมหน่วยงานภายในชี้แจงแนวทางการจัดทำแผนปฏิบัติการประจำปีงบประมาณ พ.ศ. 2562
มิถุนายน 2561	จัดประชุมเชิงปฏิบัติการทบทวนและจัดทำแผนปฏิบัติการประจำปีงบประมาณ พ.ศ. 2562
กรกฎาคม – สิงหาคม 2561	คณะกรรมการบริหารมหาวิทยาลัยพิจารณาอนุมัติงบประมาณรายจ่ายภาพรวมและระดับหน่วยงาน
	หน่วยงานจัดทำรายละเอียดแผนการดำเนินงานจัดส่งกองนโยบายและแผน
กันยายน 2561	สภามหาวิทยาลัยพิจารณาอนุมัติให้ความเห็นชอบงบประมาณรายได้และแผนงาน ประจำปีงบประมาณ พ.ศ. 2562
	คณะกรรมการบริหารมหาวิทยาลัยให้ความเห็นชอบแผนปฏิบัติการมหาวิทยาลัย ประจำปีงบประมาณ พ.ศ. 2562
ตุลาคม 2561 – กันยายน 2562	วันสุดท้ายของวันทำการทุกเดือน หน่วยงานรายงานผลการเบิกใช้งบประมาณ ประจำปีงบประมาณ พ.ศ. 2562 และกองนโยบายและแผนสรุปและนำเสนอที่ประชุมคณะกรรมการบริหารวิทยาลัย คณะอนุกรรมการรายได้สภามหาวิทยาลัย และคณะกรรมการประเมินและติดตามผลการดำเนินงานของมหาวิทยาลัย
ทุกไตรมาส	ไตรมาส 1 รายงานเดือนมกราคม 2562 ไตรมาส 2 รายงานเดือนเมษายน 2562 ไตรมาส 3 รายงานเดือนกรกฎาคม 2562 และไตรมาส 4 รายงานเดือนตุลาคม 2562 และกองนโยบายและแผน สรุปและนำเสนอที่ประชุมคณะกรรมการบริหารวิทยาลัย คณะอนุกรรมการรายได้สภามหาวิทยาลัย และคณะกรรมการการประเมินและติดตามผลการดำเนินงานของมหาวิทยาลัย

3. รูปแบบ แนวทางในการติดตามประเมินผล

เพื่อให้การติดตามประเมินผลการดำเนินงานของแผนปฏิบัติการ สำนักวิทยบริการ มหาวิทยาลัยราชภัฏวไลยอลงกรณ์ ในพระบรมราชูปถัมภ์ พ.ศ. 2562 สามารถบ่งชี้ถึงสัมฤทธิ์ผลของการดำเนินงานและเป็นไปตามหลักการของการบริหารยุทธศาสตร์เพื่อพัฒนาองค์กรให้มีสมรรถนะสูง มหาวิทยาลัยราชภัฏวไลยอลงกรณ์ ในพระบรมราชูปถัมภ์ จึงเห็นควรมีการกำหนดกรอบการประเมินผลในการขับเคลื่อนยุทธศาสตร์ ตามแนวทางการประเมินผลการดำเนินงานในแนวใหม่ที่มีลักษณะเป็นการประเมินผลแบบมุ่งผลสำเร็จ โดยประยุกต์ใช้แนวคิด เครื่องมือ และเทคนิคในการติดตามและประเมินผลในรูปแบบของ Balanced Scorecard โดยกำหนดจัดให้มีการกำหนดประเด็นในการติดตามประเมินผลให้อยู่ภายใต้มุมมองหรือมีประเด็นพิจารณา 4 มิติ อันประกอบด้วย มิติประสิทธิผล มิติคุณภาพ มิติประสิทธิภาพ และการพัฒนาองค์กร ดังแผนภาพต่อไปนี้



4. ปัจจัยสำคัญที่มีผลต่อความสำเร็จ

ในการขับเคลื่อนการดำเนินการเพื่อนำยุทธศาสตร์ตามแผนปฏิบัติการ สำนักวิทยบริการและเทคโนโลยีสารสนเทศ มหาวิทยาลัยราชภัฏวไลยอลงกรณ์ ในพระบรมราชูปถัมภ์ พ.ศ. 2562 ไปสู่การปฏิบัติจำเป็นอย่างยิ่งที่สำนักจะต้องมีการพัฒนากลไกและวางเงื่อนไขที่จำเป็นต่อการผลักดันยุทธศาสตร์ที่กำหนดไว้ให้เกิดผลในเชิงปฏิบัติ และตระหนักถึงปัจจัยสำคัญที่มีผลต่อความสำเร็จในประเด็นดังต่อไปนี้

1 การพัฒนากลไกและเงื่อนไขที่จำเป็นต่อการผลักดันยุทธศาสตร์สู่การปฏิบัติ

1.1 การสร้างความเข้าใจร่วมกันของผู้มีส่วนเกี่ยวข้องในการผลักดันให้ยุทธศาสตร์ที่วางไว้เกิดผลในเชิงปฏิบัติ โดยเฉพาะผู้บริหาร และคณะบุคลากรที่เกี่ยวข้อง โดยควรมีการนำเสนอสาระสำคัญของแผนกลยุทธ์ พ.ศ. 2560–2564 ให้ผู้มีส่วนเกี่ยวข้องทั้งในส่วนของ คณะกรรมการประจำส่วนราชการ คณะกรรมการบริหาร ผู้บริหาร หัวหน้าหน่วยงานบุคลากรสำนัก รวมทั้งมหาวิทยาลัย ได้รับทราบถึงจุดเน้นและทิศทางในการดำเนินงานเพื่อจะได้มีการพัฒนานโยบายและมาตรการที่เกี่ยวข้องเพื่อสนับสนุนการดำเนินงาน

1.2 การสร้างการรับรู้และบรรยากาศเชิงผลักดันจากกลไกภายใน อันได้แก่ คณะกรรมการประจำส่วนราชการ คณะกรรมการบริหาร โดยจำเป็นต้องมีการนำเสนอ จัดการประชุมสัมมนาเพื่อชี้แจงถึงทิศทางและยุทธศาสตร์ในการดำเนินงาน การจัดทำมีการรายงานผลการดำเนินงานเป็นรายรอบ รวมทั้งการจัดให้มีการประชุมติดตามผลการดำเนินเป็นระยะเพื่อรับทราบความก้าวหน้าและแลกเปลี่ยนความคิดเห็นร่วมกันระหว่างของคณะผู้บริหาร หัวหน้าหน่วยงาน บุคลากรที่เกี่ยวข้อง

1.3 การมีเวที หรือเปิดพื้นที่ในการร่วมมือ แลกเปลี่ยนเรียนรู้ความเคลื่อนไหวของการทำงานร่วมกันของหน่วยงานที่เกี่ยวข้อง โดยเฉพาะในส่วนของบุคลากรระดับปฏิบัติ อาทิ คณะกรรมการ เจ้าหน้าที่ฝ่ายสนับสนุน เพื่อจะได้ร่วมมือกันผลักดันให้ยุทธศาสตร์ที่วางไว้เกิดผลในเชิงปฏิบัติ

1.4 การกำหนดให้หน่วยงาน ผู้บริหารมีภาระความรับผิดชอบด้านการรายงานผลงานต่อสาธารณะ โดยต้องนำเสนอความก้าวหน้า รายงานผล สร้างการรับรู้ถึงผลการดำเนินงานตามแผนงาน โครงการที่กำหนดไว้ในแผนกลยุทธ์ต่อผู้มีส่วนเกี่ยวข้อง รวมทั้งต่อประชาคมภายในมหาวิทยาลัยได้รับทราบเป็นระยะ เพื่อจะได้เป็นปัจจัยกระตุ้นให้มีความพยายามในการผลักดัน ขับเคลื่อนการดำเนินงานให้เกิดผลมากยิ่งขึ้น โดยในการนี้ควรต้องจัดให้มีการนำเสนอ เผยแพร่ผลการดำเนินงานผ่านช่องทางที่หลากหลายที่มีอยู่ในช่วงปัจจุบัน อาทิ จดหมายข่าว การประชุมติดตาม การเผยแพร่ข้อมูลผ่านเครือข่ายอินเทอร์เน็ต การจัดรายการวิทยุกระจายเสียง สื่อสิ่งพิมพ์ต่างๆ

2. ปัจจัยสำคัญที่มีผลต่อความสำเร็จ

2.1 การพัฒนาผู้นำในการเปลี่ยนแปลงให้เกิดขึ้นอย่างต่อเนื่องสืบเนื่องจากการขับเคลื่อนยุทธศาสตร์สู่การปฏิบัติเป็นกระบวนการที่ต้องอาศัยความมุ่งมั่น ตั้งใจ และเต็มใจในการที่จะผลักดันให้มีการดำเนินงานตามยุทธศาสตร์ทั้งในส่วนของพัฒนาระบบงาน และการปรับเปลี่ยนแนวคิดวิธีปฏิบัติงาน ที่เป็นสิ่งเคยชิน อันเป็นภารกิจที่

ล้วนมุ่งเน้นการสร้างการเปลี่ยนแปลงในเชิงวัฒนธรรมของบุคคลอันจำเป็นต้องใช้เวลาและความต่อเนื่องในการดำเนินงานเพื่อผลักดันให้เกิดการเปลี่ยนแปลงที่ยั่งยืนของระบบและตัวบุคคล ดังนั้นการมีโครงข่ายของผู้นำการเปลี่ยนแปลงที่กระจายอยู่ทั่วมหาวิทยาลัยจึงเป็นสิ่งที่จำเป็นอย่างยิ่งต่อการขับเคลื่อนการดำเนินงานตามแผน

2.2 การร่วมมือกันการทำงานในรูปแบบเครือข่ายร่วมรังสรรค์ สืบเนื่องจากกระบวนการนำยุทธศาสตร์รวมทั้งนโยบายไปสู่การปฏิบัติ เป็นกระบวนการที่โครงสร้างกระบวนการต่อเนื่อง ประกอบด้วยกลุ่มผู้เกี่ยวข้องที่หลากหลายและต่างวัตถุประสงค์กัน จึงทำให้การขับเคลื่อนการดำเนินงาน ตามแผนต้อง อาศัยความร่วมมือจากเครือข่ายหน่วยงานที่เกี่ยวข้องเป็นจำนวนมาก ดังนั้นจึงจำเป็นอย่างยิ่งที่จะต้องยึดหลักการทำงานแบบเครือข่ายและการเป็นกัลยาณมิตรที่ดีซึ่งกันและกัน จึงจะทำให้การดำเนินการขับเคลื่อนการดำเนินการประสบผลสำเร็จ

2.3 การบริหารการปฏิบัติงานตามแนวทางการบริหารยุทธศาสตร์ด้วยการสื่อสาร สร้างความเข้าใจในทิศทาง ยุทธศาสตร์การดำเนินงานของแผนให้เป็นที่รับรู้และเข้าใจตรงกันของผู้เกี่ยวข้องทุกฝ่ายผ่านกระบวนการแปลงยุทธศาสตร์สู่การปฏิบัติ โดยจะต้องทำให้หน่วยงาน บุคลากรที่เกี่ยวข้องปฏิบัติงานในหน้าที่ให้เชื่อมโยงกับยุทธศาสตร์การดำเนินการที่ได้มีการกำหนดไว้ โดยอาศัยเครื่องมือหรือกลไกทางการบริหารหลายๆ ประการควบคู่กันไป อาทิ การจัดทำแผนที่ยุทธศาสตร์ การวางแผนโครงการและจัดสรรงบประมาณตามยุทธศาสตร์ การทบทวนจัดโครงสร้างองค์การรองรับการดำเนินงานตามยุทธศาสตร์การบริหารผลการปฏิบัติงาน การวัดและประเมินผลสำเร็จตามแนวทาง Balanced Scorecard และการจัดสรรรางวัลสิ่งจูงใจตามผลงาน เป็นต้น

2.4 การติดตามประเมินผลการปฏิบัติงานตามแผนปฏิบัติการมหาวิทยาลัยราชภัฏวไลยอลงกรณ์ ในพระบรมราชูปถัมภ์ ประจำปีงบประมาณ พ.ศ. 2562 โดยคณะกรรมการบริหารมหาวิทยาลัยจะต้องมีส่วนร่วมในการติดตามการดำเนินการตามแผนทุกปีงบประมาณ โดยจะมีการรายงานผลการปฏิบัติงานใน 12 เดือน ของทุกปี และนำเสนอผลการปฏิบัติการ ประจำปีงบประมาณ ตามแผนกลยุทธ์ให้คณะผู้บริหารมหาวิทยาลัยรับทราบและให้ข้อเสนอแนะและนำผลการประเมินดังกล่าวมาพัฒนาปรับปรุงแผนกลยุทธ์ในคราวต่อไป

ภาคผนวก

ความเชื่อมโยง สอดคล้องกับนโยบาย และแผนของรัฐบาล

นโยบายรัฐบาล	แผนพัฒนาเศรษฐกิจและสังคมแห่งชาติ ฉบับที่ 12	นโยบายคณะกรรมการการอุดมศึกษา	กรอบแผนอุดมศึกษา ระยะยาว ฉบับที่ 2 (พ.ศ. 2551- 2565)	นโยบายสภามหาวิทยาลัยราชภัฏวไลยอลงกรณ์ฯ	แผนกลยุทธ์มหาวิทยาลัยราชภัฏวไลยอลงกรณ์ฯ
<p>ด้านการศึกษา</p> <p>ข้อ 4.1 จัดให้มีการปฏิรูปการศึกษาแห่งการเรียนรู้ โดยให้ความสำคัญทั้งการศึกษาในระบบและการศึกษาทางเลือก ไปพร้อมกันเพื่อสร้างคุณภาพ ของคนไทยให้สามารถเรียนรู้และพัฒนาตนได้เต็มศักยภาพ ประกอบอาชีพและดำรงชีวิตโดยมีความใฝ่รู้และทักษะที่เหมาะสมเป็นคนดีมีคุณธรรม สร้างเสริมคุณภาพการเรียนรู้โดยเน้นการเรียนรู้เพื่อสร้างสัมมาชีพในพื้นที่ ลดความเหลื่อมล้ำและพัฒนากำลังคนให้เป็นที่ต้องการเหมาะสมกับพื้นที่ ทั้งในด้านเกษตร อุตสาหกรรมและธุรกิจบริการ</p> <p>ข้อ 4.4 พัฒนาคอนกทุกช่วงวัยโดยส่งเสริมการเรียนรู้ ตลอดชีวิต เพื่อให้สามารถ มีความรู้ และทักษะใหม่ที่สามารถประกอบอาชีพได้หลากหลายตามแนวโน้ม การจ้างงานในอนาคต ปรับกระบวนการ</p>	<p>ยุทธศาสตร์ 1 การเสริมสร้างและพัฒนาศักยภาพทุนมนุษย์</p> <p>แนวทางการพัฒนา</p> <p>1.ปรับเปลี่ยนค่านิยมคนไทยให้มีคุณธรรม จริยธรรม จิตสาธารณะ และพฤติกรรมที่พึงประสงค์</p> <p>2. พัฒนาศักยภาพให้มีทักษะความรู้และความสามารถ ในการดำรงชีวิตอย่างมีคุณค่า</p> <p>3. ยกระดับคุณภาพการศึกษาและการเรียนรู้ตลอดชีวิต</p> <p>แผนงานโครงการ</p> <p>1. แผนงานการลงทุนพัฒนาเพิ่มศักยภาพปฐมวัย</p> <p>4. แผนการยกระดับศูนย์ฝึกอบรมแรงงานเพื่อสนับสนุนการเรียนรู้ตลอดชีวิต</p> <p>ยุทธศาสตร์ 2 การสร้างความเป็นธรรม</p> <p>แนวทางการพัฒนา</p>	<p>นโยบายข้อ 2 การปรับปรุงเกณฑ์มาตรฐาน เพื่อปรับเกณฑ์มาตรฐาน ทั้งหลักสูตร อาจารย์ บัณฑิตและนักศึกษา ให้มีความหลากหลายครอบคลุมทั้งสายวิชาการ สายวิชาชีพและปฏิบัติการเพื่อผลิต นักวิจัย/นักวิชาการ (Academic) นักวิชาชีพชั้นสูง (Professional) และนักเทคนิค/นักปฏิบัติ (Technical/Practice) ให้สอดคล้องกับความต้องการของประเทศรวมทั้งสามารถแข่งขันได้ในอาเซียน</p> <p>นโยบายข้อ 6 การส่งเสริมเครือข่ายมหาวิทยาลัย เป็นกลไกสำคัญในการขับเคลื่อน นโยบายไปสู่การปฏิบัติหรือดำเนินการ ตามโจทย์ ในการพัฒนาประเทศและเครือข่าย ผลักดันประเด็นที่สถาบันอุดมศึกษา ต้องการให้ส่วนกลางเข้าไปช่วย</p>	<p>ประเด็นทิศทาง 9 ข้อ</p> <p>1.รอยต่อการศึกษาาระดับอื่น</p> <p>7.เครือข่ายอุดมศึกษา</p> <p>8.การพัฒนาใน 3 จังหวัดชายแดนภาคใต้</p> <p>9.โครงสร้างพื้นฐานการเรียนรู้</p>	<p>นโยบายข้อ 1 ยกระดับคุณภาพมาตรฐานการจัดการศึกษาตามเกณฑ์มาตรฐาน</p> <p>นโยบายข้อ 3 พัฒนาและผลิตบัณฑิตให้มีความรู้ความสามารถ มีอัตลักษณ์เด่นชัด เป็นที่ยอมรับ</p>	<p>ยุทธศาสตร์ 1 การผลิตบัณฑิตโดยกระบวนการเรียนรู้เชิงผลิตภาพ (Productive Learning) สร้างเครือข่ายความร่วมมือตามรูปแบบประชารัฐเพื่อพัฒนาท้องถิ่นโดยยึดหลักปรัชญาเศรษฐกิจพอเพียง</p> <p>ยุทธศาสตร์ที่ 5 การพัฒนาระบบบริหารจัดการที่เป็นเลิศ มีธรรมาภิบาล</p>

นโยบายรัฐบาล	แผนพัฒนาเศรษฐกิจและสังคมแห่งชาติ ฉบับที่ 12	นโยบายคณะกรรมการการอุดมศึกษา	กรอบแผนอุดมศึกษา ระยะยาว ฉบับที่ 2 (พ.ศ. 2551- 2565)	นโยบายสภามหาวิทยาลัยราชภัฏวไลยอลงกรณ์ฯ	แผนกลยุทธ์มหาวิทยาลัยราชภัฏวไลยอลงกรณ์ฯ
เรียนรู้ และหลักสูตรให้เชื่อมโยงกับภูมิสังคมโดยบูรณาการความรู้และคุณธรรม เข้าด้วยกันเพื่อให้เอื้อต่อการพัฒนาผู้เรียนทั้งในด้านความรู้ ทักษะ การใฝ่เรียนรู้ การแก้ปัญหา การรับฟังความเห็นผู้อื่น การมีคุณธรรม จริยธรรมและความเป็นพลเมืองดี โดยเน้นความร่วมมือระหว่างผู้เกี่ยวข้องทั้งในและนอกโรงเรียน	2. การกระจาย การให้บริการภาครัฐทั้งด้านการศึกษา สาธารณสุข และสวัสดิการที่มีคุณภาพให้ครอบคลุมและทั่วถึงแผนงานโครงการ 3. โครงการบริหารจัดการงบประมาณด้านการศึกษาแบบมุ่งเน้นสัมฤทธิ์	สนับสนุนโดยเครือข่ายเป็นกลไกในการเชื่อมโยงการศึกษาทุกระดับและภาคส่วนต่างๆ ในพื้นที่และประเทศ			
ข้อ 4.6 พัฒนาระบบการผลิตและพัฒนาครูที่มีคุณภาพและมีจิตวิญญาณของความเป็นครู เน้นครูผู้สอนให้มีวุฒิ ตรงตามวิชาที่สอน นำเทคโนโลยีสารสนเทศและเครื่องมือที่เหมาะสมมาใช้ในการเรียนการสอนเพื่อเป็นเครื่องมือช่วยครูหรือเพื่อการเรียนรู้ด้วยตนเอง เช่น การเรียนทางไกล การเรียนโดยระบบอิเล็กทรอนิกส์ เป็นต้น รวมทั้งปรับระบบ การประเมินสมรรถนะที่สะท้อนประสิทธิภาพการจัดการเรียนการสอนและการพัฒนา	ยุทธศาสตร์ 2 การสร้างความเป็นธรรม แนวทางการพัฒนา 3.การเสริมสร้างศักยภาพชุมชน การพัฒนาเศรษฐกิจและชุมชนและการสร้างความเข้มแข็งการเงินฐานรากตามหลักปรัชญาของเศรษฐกิจพอเพียงให้ชุมชนสามารถพึ่งพาตนเองได้มีสิทธิในการจัดการทุน ที่ดินและทรัพยากรภายในชุมชน แผนงานโครงการ 4.โครงการสนับสนุนการพัฒนาเศรษฐกิจชุมชนฐานรากและชุมชน	นโยบายข้อ 8 การผลิตพัฒนาครู และผู้บริหารการศึกษา การผลิตครูที่มีคุณภาพ และสอดคล้องกับความต้องการ ของประเทศทั้งในเชิงปริมาณและคุณภาพโดยหลักสำคัญ คือการพัฒนาวิธีการผลิตครู ตั้งแต่กระบวนการรับเข้า กระบวนการผลิตครู ขั้นตอนสำเร็จการศึกษา ติดตามดูแลครูเพื่อจะไปช่วยเหลือโรงเรียนที่บัณฑิตไปทำงานด้วย นอกจากนี้ยังมีแนวนโยบายที่จะเสนอรัฐบาลให้ใช้เครือข่ายอุดมศึกษา 9 เครือข่ายเป็น พี่เลี้ยงในการพัฒนา		นโยบายข้อ 2 สร้างผลงานเชิงประจักษ์ในการเป็นสถาบันอุดมศึกษาเพื่อการพัฒนาท้องถิ่นให้เป็นที่ยอมรับ นโยบายข้อ 5 พัฒนาการบริหารจัดการในมหาวิทยาลัย	ยุทธศาสตร์ 3 การพัฒนางานพันธกิจสัมพันธ์ และถ่ายทอดเผยแพร่ โครงการอันเนื่องมาจากพระราชดำริ Coaching

นโยบายรัฐบาล	แผนพัฒนาเศรษฐกิจและสังคมแห่งชาติ ฉบับที่ 12	นโยบายคณะกรรมการการอุดมศึกษา	กรอบแผนอุดมศึกษา ระยะยาว ฉบับที่ 2 (พ.ศ. 2551- 2565)	นโยบายสภามหาวิทยาลัยราชภัฏวไลยอลงกรณ์ฯ	แผนกลยุทธ์มหาวิทยาลัยราชภัฏวไลยอลงกรณ์ฯ
คุณภาพผู้เรียนเป็นสำคัญ	เข้มแข็ง	โรงเรียนต่อไป			
	<p>ยุทธศาสตร์ที่ 9 การพัฒนาภาคเมืองและพื้นที่เศรษฐกิจ</p> <p>แนวทางการพัฒนา</p> <p>2.พัฒนาเมือง</p> <p>2.1.แนวทางการพัฒนาหลัก</p> <p>2.1.2.ส่งเสริมการจัดการสิ่งแวดล้อมเมืองอย่างมีบูรณาการภายใต้การมีส่วนร่วมของส่วนกลางส่วนท้องถิ่น ภาคประชาสังคม และภาคเอกชน</p> <p>2.2.แนวทางการพัฒนาเมืองสำคัญ</p> <p>2.1.2.พัฒนาเมืองปริมณฑล (สมุทรปราการ นนทบุรี ปทุมธานี นครปฐม และสมุทรสาคร) ให้เป็นเมืองศูนย์กลางการบริการธุรกิจและการพาณิชย์ศูนย์กลางการขนส่งและโลจิสติกส์ ศูนย์บริการด้านสุขภาพและการศึกษาและเมืองที่อยู่อาศัย</p>				<p>ยุทธศาสตร์ 3 การพัฒนางานพันธกิจสัมพันธ์และถ่ายทอดเผยแพร่โครงการอันเนื่องมาจากพระราชดำริ</p>

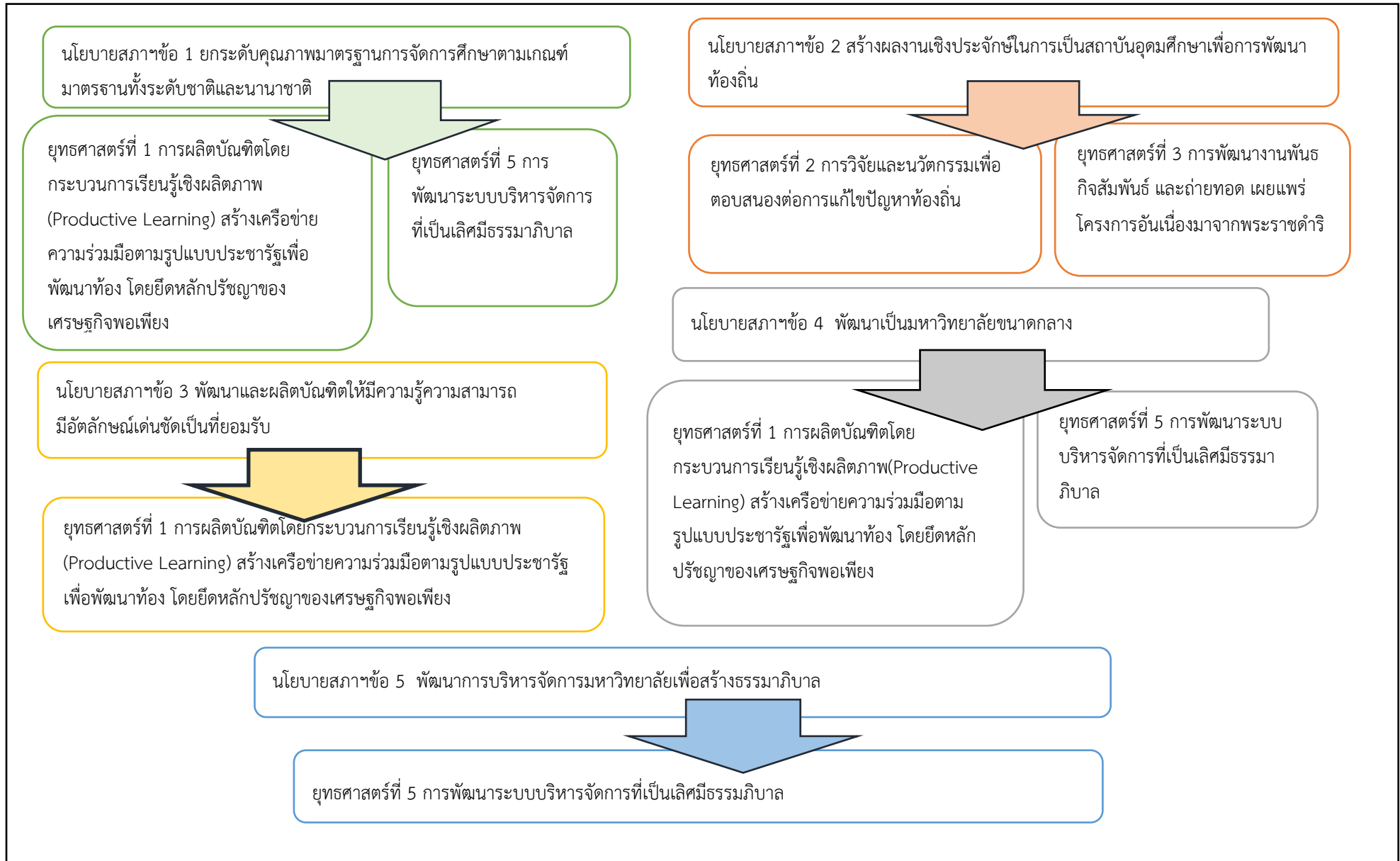
นโยบายรัฐบาล	แผนพัฒนาเศรษฐกิจและสังคมแห่งชาติ ฉบับที่ 12	นโยบายคณะกรรมการการอุดมศึกษา	กรอบแผนอุดมศึกษา ระยะยาว ฉบับที่ 2 (พ.ศ. 2551- 2565)	นโยบายสภามหาวิทยาลัยราชภัฏวไลยอลงกรณ์ฯ	แผนกลยุทธ์มหาวิทยาลัยราชภัฏวไลยอลงกรณ์ฯ
	<p>ยุทธศาสตร์ 8 การพัฒนาวิทยาศาสตร์</p> <p>แนวทางการพัฒนา</p> <p>1. เร่งส่งเสริมการลงทุนวิจัยและพัฒนาผลักดันสู่การใช้ประโยชน์ในเชิงพาณิชย์และเชิงสังคม</p> <p>2. พัฒนาผู้ประกอบการให้เป็นผู้ประกอบการทางเทคโนโลยี (Technopreneur)</p> <p>3. พัฒนาสภาวะแวดล้อมของการพัฒนาวิทยาศาสตร์ เทคโนโลยี วิจัย และนวัตกรรม</p>			<p>นโยบายข้อ 2 สร้างผลงานเชิงประจักษ์ในการเป็นสถาบันอุดมศึกษาเพื่อการพัฒนาท้องถิ่นให้เป็นที่ยอมรับ</p>	<p>ยุทธศาสตร์ 2 การวิจัยและนวัตกรรมเพื่อตอบสนองต่อการแก้ไขปัญหาท้องถิ่น</p>
<p>ข้อ 4.8 อนุรักษ์ ฟื้นฟู และเผยแพร่มรดกทางวัฒนธรรม ภาษาไทยและภาษาถิ่น ภูมิปัญญาท้องถิ่น รวมทั้ง ความหลากหลายของศิลปวัฒนธรรมไทย เพื่อการเรียนรู้สร้างความภาคภูมิใจในประวัติศาสตร์และความเป็นไทย นำไปสู่การสร้างความสัมพันธ์อันดีในระดับประชาชน ระดับชาติ ระดับภูมิภาค และระดับนานาชาติ ตลอดจนเพิ่มมูลค่าทางเศรษฐกิจ</p>					<p>ยุทธศาสตร์ที่ 4 การส่งเสริมศาสนา ศิลปะ วัฒนธรรม สร้างจิตสำนึก ทางวัฒนธรรม การเรียนรู้ต่างวัฒนธรรม อนุรักษ์ ฟื้นฟูและเผยแพร่มรดกทางวัฒนธรรม พัฒนาระบบการบริหารจัดการศิลปวัฒนธรรมที่นำไปต่อยอดสู่เศรษฐกิจสร้างสรรค์</p>

นโยบายรัฐบาล	แผนพัฒนาเศรษฐกิจและสังคมแห่งชาติ ฉบับที่ 12	นโยบายคณะกรรมการการอุดมศึกษา	กรอบแผนอุดมศึกษา ระยะยาว ฉบับที่ 2 (พ.ศ. 2551- 2565)	นโยบายสภามหาวิทยาลัยราชภัฏวไลยอลงกรณ์ฯ	แผนกลยุทธ์มหาวิทยาลัยราชภัฏวไลยอลงกรณ์ฯ
ให้แก่ประเทศ					
	<p>ยุทธศาสตร์ 6 การบริหารจัดการในภาครัฐการป้องกันการทุจริต ประพฤติมิชอบและธรรมาภิบาล</p> <p>แนวทางพัฒนา</p> <p>1.ปรับปรุงโครงสร้าง หน่วยงาน บทบาท ภารกิจ และคุณภาพ บุคลากรภาครัฐ ให้มีความโปร่งใส ทันสมัย คล่องตัวมีขนาดเหมาะสม เกิดความคุ้มค่า</p> <p>2.ปรับปรุงกระบวนการงบประมาณ และสร้างกลไกในการติดตาม ตรวจสอบการเงิน การคลังภาครัฐ</p> <p>5.ป้องกันและปราบปราม การทุจริต และประพฤติมิชอบ</p> <p>6.ปฏิรูปกฎหมายและกระบวนการ ยุติธรรมให้มีความทันสมัยเป็นธรรม และสอดคล้องกับข้อบังคับสากลหรือ ข้อตกลงระหว่างประเทศ</p> <p>แผนงานโครงการ</p> <p>2. การปฏิรูปการพัฒนาข้าราชการ</p> <p>3. การเพิ่มประสิทธิภาพและคุณภาพการบริหารงานแห่งรัฐ</p>	<p>นโยบายข้อที่ 1 การลงทุนพัฒนา ประเทศผ่านสถาบันอุดมศึกษา</p> <p>มีกลไกการดำเนินงานใน 3 โครงการ ได้แก่</p> <p>1.1. โครงการพัฒนา สถาบันอุดมศึกษากลุ่มใหม่เพื่อให้ได้ มาตรฐานการอุดมศึกษาและเตรียม ความพร้อมสู่การเป็นประชาคม อาเซียน</p> <p>1.2 โครงการขับเคลื่อนมหาวิทยาลัย สู่มหาวิทยาลัยระดับโลก</p> <p>1.3 โครงการพัฒนาศักยภาพของ ทรัพยากรมนุษย์ในอุดมศึกษาเพื่อ รองรับการเปลี่ยนแปลงของบริบท โลก</p>	<p>ประเด็นทิศทาง 9 ข้อ</p> <p>2. การแก้ไขปัญหาอุดมศึกษา ปัจจุบัน</p> <p>- การจัดสถาบัน อุดมศึกษา 4 กลุ่ม</p> <p>3. ธรรมาภิบาลและ บริหาร จัดการ</p> <p>4.การพัฒนาขีดความสามารถ ในการแข่งขันของประเทศ</p> <p>5. การเงินอุดมศึกษา</p> <p>6.การพัฒนาบุคลากรใน อุดมศึกษา</p> <p>- การพัฒนามหาวิทยาลัยรัฐ กลุ่มใหม่</p>	<p>นโยบายข้อ 4 พัฒนา มหาวิทยาลัยขนาดกลาง</p> <p>นโยบายข้อ 5 พัฒนา การบริหารจัดการใน มหาวิทยาลัย</p>	<p>ยุทธศาสตร์ 5 การพัฒนา ระบบบริหารจัดการที่เป็นเลิศ มีธรรมาภิบาลมหาวิทยาลัย</p>

นโยบายรัฐบาล	แผนพัฒนาเศรษฐกิจและสังคมแห่งชาติ ฉบับที่ 12	นโยบายคณะกรรมการการอุดมศึกษา	กรอบแผนอุดมศึกษา ระยะยาว ฉบับที่ 2 (พ.ศ. 2551- 2565)	นโยบายสภามหาวิทยาลัยราชภัฏวไลยอลงกรณ์ฯ	แผนกลยุทธ์มหาวิทยาลัยราชภัฏวไลยอลงกรณ์ฯ
	<p>4. การปรับปรุงกฎหมายเพื่อวางระบบการบริหารจัดการงบประมาณเชิงพื้นที่</p> <p>5. การบูรณาการโครงสร้างพื้นฐานกลางด้านเทคโนโลยีสารสนเทศการสื่อสาร (Information and communication Technology/ICT) สำหรับภาครัฐ (Government Shared Infrastructure)</p> <p>9. การสร้างกลไก “ยับยั้ง” และ “สร้างความตระหนักรู้” เพื่อป้องกันการทุจริต</p> <p>10. การพัฒนากระบวนการจัดทำนโยบายสาธารณะรวมถึงกฎหมายกฎระเบียบ ให้มีคุณภาพและมีส่วนร่วมจากทุกภาคส่วน</p>				
		<p>นโยบายข้อ 3 การประกันคุณภาพการศึกษาและ การส่งเสริมสถาบันอุดมศึกษาสู่ความเป็นเลิศ ส่งเสริมสนับสนุนให้สถาบันอุดมศึกษาได้พัฒนาระบบ</p>		<p>นโยบายข้อ 1 ยกระดับคุณภาพมาตรฐานการจัดการศึกษาตามเกณฑ์มาตรฐาน</p>	<p>ยุทธศาสตร์ 5 การบริหารการพัฒนามหาวิทยาลัยเพื่อความ เป็นเลิศสู่สากล</p>

นโยบายรัฐบาล	แผนพัฒนาเศรษฐกิจและสังคมแห่งชาติ ฉบับที่ 12	นโยบายคณะกรรมการการอุดมศึกษา	กรอบแผนอุดมศึกษา ระยะยาว ฉบับที่ 2 (พ.ศ. 2551- 2565)	นโยบายสภามหาวิทยาลัยราชภัฏวไลยอลงกรณ์ฯ	แผนกลยุทธ์มหาวิทยาลัยราชภัฏวไลยอลงกรณ์ฯ
		ประกันคุณภาพภายในของตนเองทั้งในระดับหลักสูตร คณะ สถาบัน โดยมุ่งเน้นการพัฒนาตามศักยภาพ และบริบทของแต่ละกลุ่มสถาบัน			

ความเชื่อมโยงนโยบายสภามหาวิทยาลัยกับยุทธศาสตร์ของมหาวิทยาลัย



ที่ปรึกษา

อาจารย์ไชย มีหนองหว่า	ผู้อำนวยการ
ผู้ช่วยศาสตราจารย์ทักษิณา วิไลลักษณ์	รองผู้อำนวยการ
อาจารย์ณัฐพงศ์ วัฒนศิริพงษ์	รองผู้อำนวยการ
อาจารย์มณฑิพย์ จันทรแก้ว	รองผู้อำนวยการ
นางอารีย์ ทิพรส	หัวหน้าสำนักงาน
น.ส.พัทธนันท์ แสงปาก	เจ้าหน้าที่บริหารงานทั่วไป

จัดทำเล่มโดย คณะกรรมการดำเนินงาน

คณะกรรมการจัดทำแผนกลยุทธ์/แผนปฏิบัติการ
สำนักวิทยบริการและเทคโนโลยีสารสนเทศ

สำนักวิทยบริการและเทคโนโลยีสารสนเทศ

โทร. 0 - 2529 - 1976 ต่อ 24

ขอขอบคุณการสนับสนุนข้อมูลจากหน่วยงานที่เกี่ยวข้อง กองนโยบายและแผน
แผนปฏิบัติการมหาวิทยาลัยราชภัฏวไลยอลงกรณ์ ในพระบรมราชูปถัมภ์
ประจำปีงบประมาณ พ.ศ. 2562

วิสัยทัศน์ (Vision) “สำนักวิทยบริการเป็นศูนย์กลาง องค์ความรู้ชั้นนำของสังคม”

JANUARY 

MO	TU	WE	TH	FR	SA	SU
	1	2	3	4	5	6
7	8	9	10	11	12	13
14	15	16	17	18	19	20
21	22	23	24	25	26	27
28	29	30	31			

FEBRUARY 

MO	TU	WE	TH	FR	SA	SU
				1	2	3
4	5	6	7	8	9	10
11	12	13	14	15	16	17
18	19	20	21	22	23	24
25	26	27	28			

MARCH 

MO	TU	WE	TH	FR	SA	SU
				1	2	3
4	5	6	7	8	9	10
11	12	13	14	15	16	17
18	19	20	21	22	23	24
25	26	27	28	29	30	31

APRIL

MO	TU	WE	TH	FR	SA	SU
1	2	3	4	5	6	7
8	9	10	11	12	13	14
15	16	17	18	19	20	21
22	23	24	25	26	27	28
29	30					

MAY 

MO	TU	WE	TH	FR	SA	SU
		1	2	3	4	5
6	7	8	9	10	11	12
13	14	15	16	17	18	19
20	21	22	23	24	25	26
27	28	29	30	31		

JUNE 

MO	TU	WE	TH	FR	SA	SU
					1	2
3	4	5	6	7	8	9
10	11	12	13	14	15	16
17	18	19	20	21	22	23
24	25	26	27	28	29	30

JULY

MO	TU	WE	TH	FR	SA	SU
1	2	3	4	5	6	7
8	9	10	11	12	13	14
15	16	17	18	19	20	21
22	23	24	25	26	27	28
29	30	31				

AUGUST 

MO	TU	WE	TH	FR	SA	SU
			1	2	3	4
5	6	7	8	9	10	11
12	13	14	15	16	17	18
19	20	21	22	23	24	25
26	27	28	29	30	31	



SEPTEMBER 

MO	TU	WE	TH	FR	SA	SU
						1
2	3	4	5	6	7	8
9	10	11	12	13	14	15
16	17	18	19	20	21	22
23	24	25	26	27	28	29
30						

OCTOBER 

MO	TU	WE	TH	FR	SA	SU
	1	2	3	4	5	6
7	8	9	10	11	12	13
14	15	16	17	18	19	20
21	22	23	24	25	26	27
28	29	30	31			

NOVEMBER 

MO	TU	WE	TH	FR	SA	SU
				1	2	3
4	5	6	7	8	9	10
11	12	13	14	15	16	17
18	19	20	21	22	23	24
25	26	27	28	29	30	

DECEMBER

MO	TU	WE	TH	FR	SA	SU
						1
2	3	4	5	6	7	8
9	10	11	12	13	14	15
16	17	18	19	20	21	22
23	24	25	26	27	28	29
30	31					