



สำนักงานประมาณ สำนักงานนายกรัฐมนตรี



งบประมาณ ฉบับประชาชน ปีงบประมาณ พ.ศ. 2563



คำนำ

“งบประมาณฉบับประชาชน” คือ เอกสารการนำเสนอองบประมาณรายจ่ายประจำปีในรูปแบบที่เข้าใจง่าย เพื่อให้ประชาชน สามารถเข้าถึง และเข้าใจ ข้อมูลการจัดทำงบประมาณรายจ่ายได้ง่ายขึ้น ซึ่งจะช่วยให้กระบวนการมีส่วนร่วมของภาคประชาชน ภาคประชาสังคม และผู้มีส่วนได้เสียในกระบวนการ งบประมาณ เพื่อนำไปสู่การเป็นรัฐบาลที่โปร่งใส และมีความน่าเชื่อถือ

เอกสารงบประมาณฉบับประชาชน ประจำปีงบประมาณ พ.ศ. 2563 ฉบับนี้ ได้นำเสนอข้อมูลงบประมาณตามร่างพระราชบัญญัติงบประมาณรายจ่ายประจำปี งบประมาณ พ.ศ. 2563 ซึ่งคณะรัฐมนตรีได้ให้ความเห็นชอบ เมื่อวันที่ 7 ตุลาคม 2562 โดยมีการนำเสนอข้อมูลภาวะเศรษฐกิจ ประมาณการรายรับ แหล่งที่มาของรายรับ นโยบาย วงเงินและโครงสร้างงบประมาณ การจำแนกงบประมาณตามมิติต่าง ๆ และการจัดลำดับความสำคัญของกระทรวงที่ได้รับงบประมาณสูง รวมทั้งมีการนำเสนอข้อมูลประโยชน์ที่ประชาชนจะได้รับจากงบประมาณปี พ.ศ. 2563 ในหัวข้อ “ประชาชนได้อะไรจากงบประมาณปี 2563” โดยเลือกประเด็น และโครงการที่มีความสำคัญจำแนกตามด้านต่าง ๆ ได้แก่ ด้านเศรษฐกิจ ด้านสังคม ด้านสิ่งแวดล้อม และด้านมั่นคง

สำนักงบประมาณ

17 ตุลาคม 2562

สารบัญ

เรื่อง	หน้า
งบประมาณกับเศรษฐกิจ.....	1
ประมาณการเศรษฐกิจ ปี 2563.....	2
ประมาณการรายรับ ปี 2563.....	3
หนี้สาธารณะและสถานะเงินคงคลัง.....	4
โครงสร้างงบประมาณรายจ่าย ปี 2563.....	5
งบประมาณรายจ่าย ปี 2563 จำแนกตาม ยุทธศาสตร์การจัดสรรงบประมาณ.....	6
5 ลำดับกระทรวงที่ได้รับงบประมาณสูงสุด.....	7
งบประมาณปี 2563 จำแนกตามกระทรวง.....	8

สารบัญ

เรื่อง

หน้า

ประชาชนได้อะไรจากงบประมาณ ปี 2563..... 10

ด้านเศรษฐกิจ

- คมนาคมและโลจิสติกส์.....12
- เขตพัฒนาพิเศษภาคตะวันออก (EEC).....14
- ท่องเที่ยว.....17
- เขตเศรษฐกิจพิเศษ (SEZ).....21
- ผู้ประกอบการ และวิสาหกิจขนาดกลางและขนาดย่อม (SME).....22
- เกษตร.....24

ด้านสังคม

- สาธารณสุข.....28
- การศึกษา.....30
- การสร้างโอกาสและความเสมอภาคทางสังคม.....32

ด้านสิ่งแวดล้อม

- บริหารจัดการน้ำ.....34
- มลพิษและสิ่งแวดล้อม.....35

ด้านมั่นคง

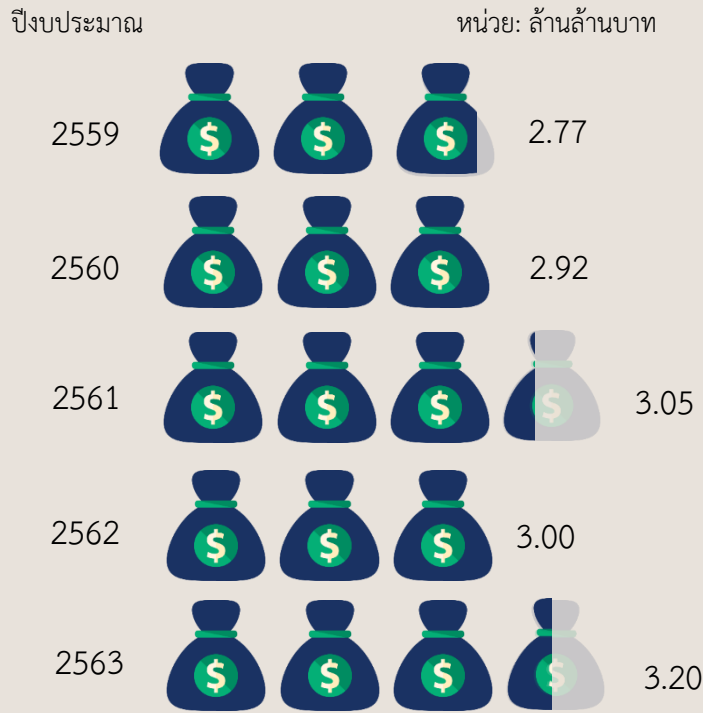
- การขับเคลื่อนการแก้ไขปัญหาจังหวัดชายแดนภาคใต้.....37
- การป้องกัน ปราบปราม และบำบัดรักษาผู้ติดยาเสพติด.....39

งบประมาณกับเศรษฐกิจ



งบประมาณรายจ่าย

GDP



ประมาณการเศรษฐกิจ ปี 2563

มูลค่าผลิตภัณฑ์มวลรวมในประเทศ
(GDP) 17,819,600 ล้านบาท

อัตราเงินเฟ้อ 0.8 - 1.8 %



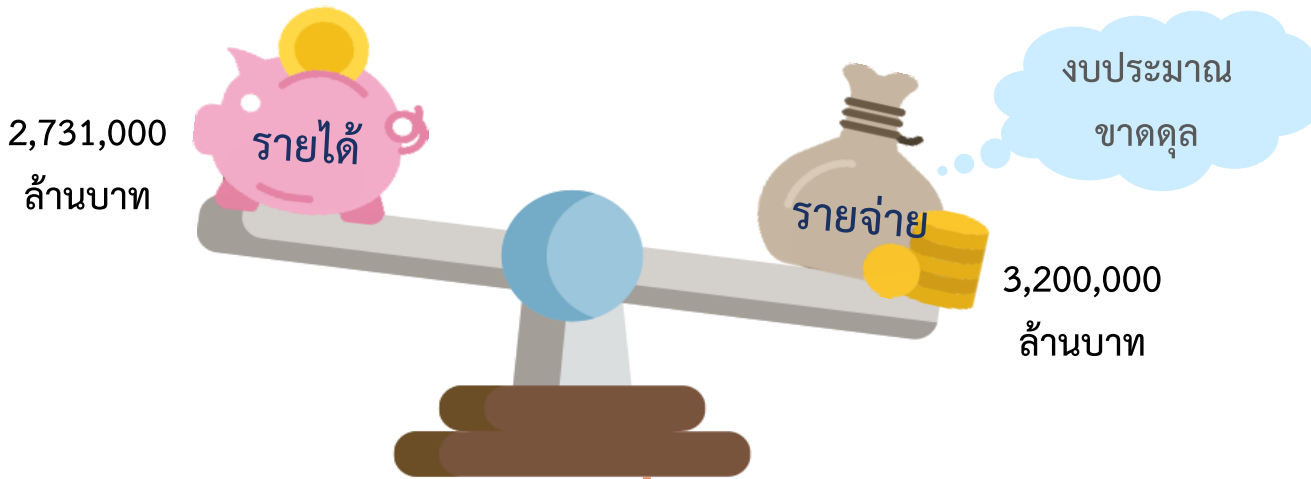
อัตราการขยายตัว
ของ GDP 3 - 4 %



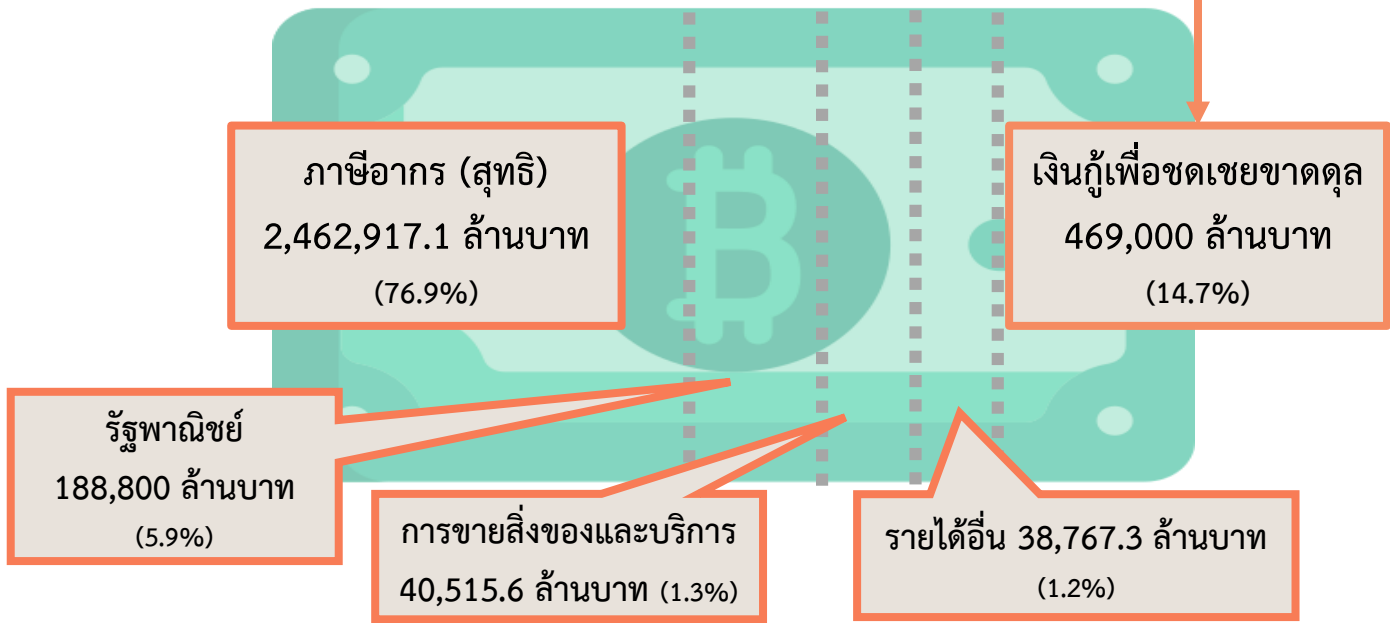
เศรษฐกิจ

ดัชนี	ปี 2562	ปี 2563
GDP (ณ ราคาประจำปี : ล้านบาท)	17,003,400	17,819,600
อัตราการขยายตัวของ GDP (ร้อยละ)	2.7 - 3.2	3.0 - 4.0
อัตราเงินเฟ้อ (ร้อยละ)	0.7 - 1.2	0.8 - 1.8

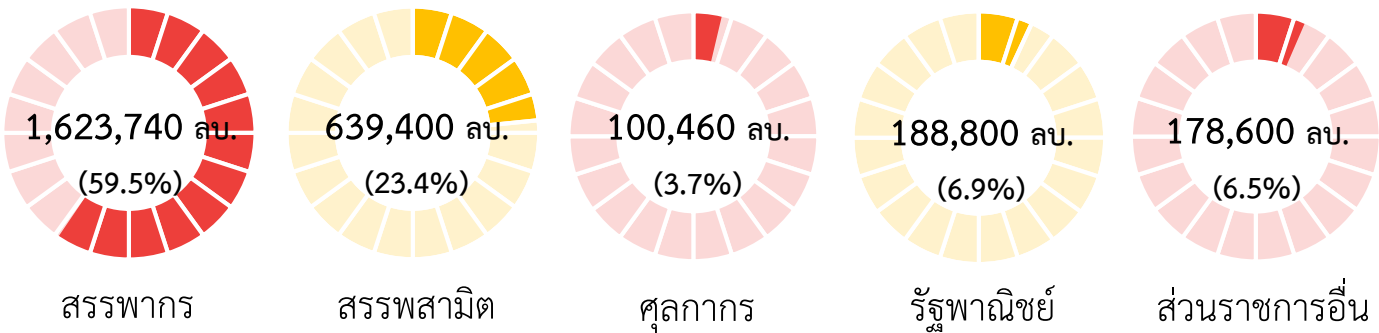
ประมาณการรายรับ ปี 2563



รายรับของประเทศมาจากไหน?



รายได้ (สุทธิ) จัดเก็บจากหน่วยงานใด?



หนี้สาธารณะและสถานะเงินคงคลัง

หนี้สาธารณะคงค้าง ณ 31 กรกฎาคม 2562

= 6,917,357.9 ล้านบาท



กรอบวินัย
การเงินการคลังของรัฐ

ไม่เกิน **60%**

ของ GDP



หนี้ปัจจุบัน

41.45%

ของ GDP

รายจ่ายเพื่อการชำระหนี้ภาครัฐ ปีงบประมาณ 2563

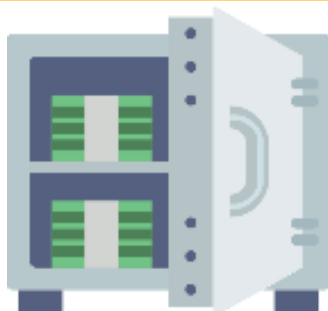
= 272,127.1 ล้านบาท



ชำระคืนต้นเงินกู้
89,170.4 ล้านบาท

ดอกเบี้ยและค่าธรรมเนียม
182,956.7 ล้านบาท

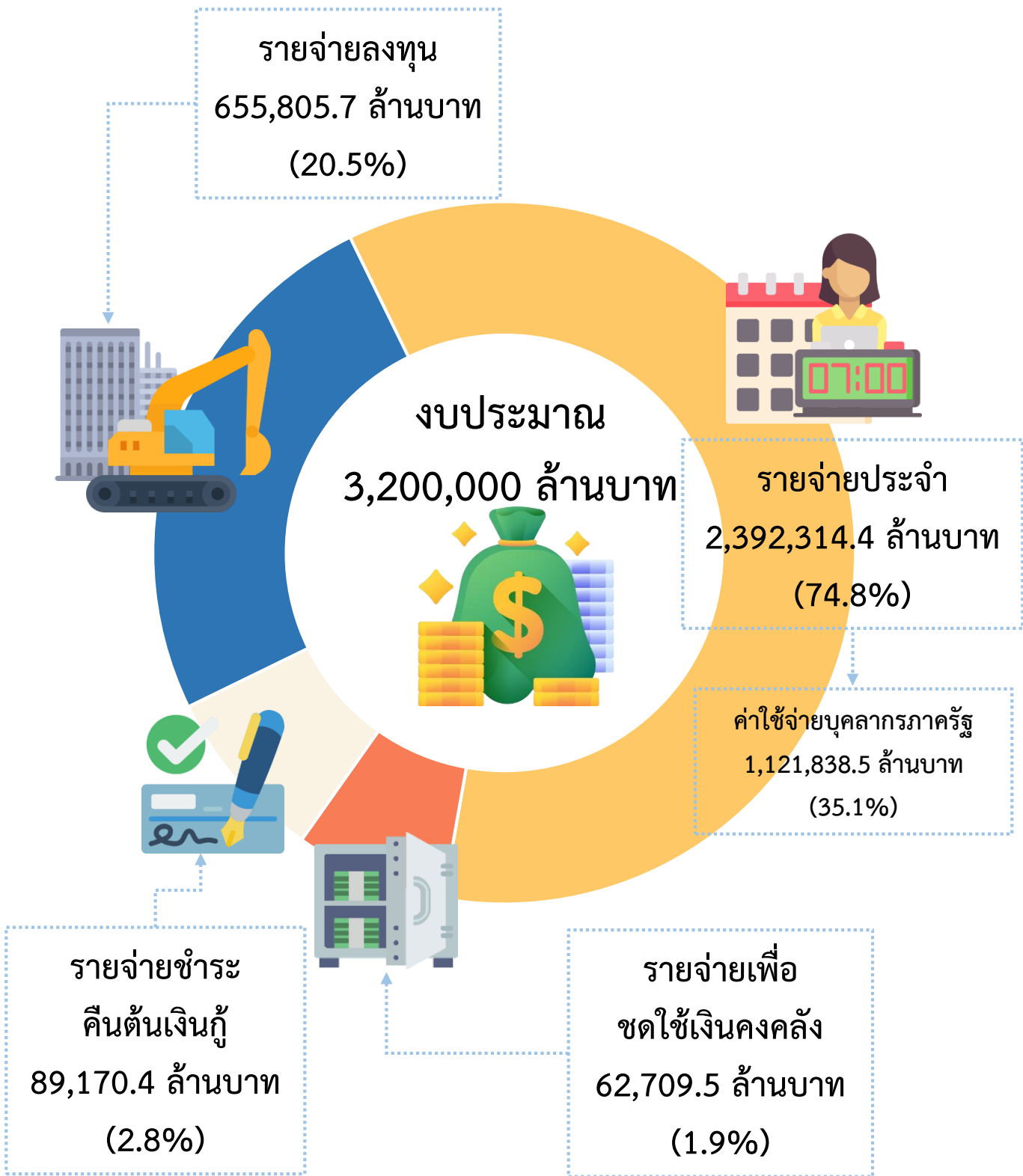
สถานะเงินคงคลัง



เงินคงคลัง ณ 30 กันยายน 2562

= 512,955.1 ล้านบาท

โครงสร้างงบประมาณรายจ่าย ปี 2563



งบประมาณรายจ่าย ปี 2563

จำแนกตามยุทธศาสตร์การจัดสรรงบประมาณ

ยุทธศาสตร์การจัดสรรงบประมาณ ปี 2563 ได้นำยุทธศาสตร์ชาติและแผนแม่บทภายใต้ยุทธศาสตร์ชาติมากำหนดเป็นกรอบโครงสร้างยุทธศาสตร์การจัดสรรฯ 6 ยุทธศาสตร์ 1 รายการ



รายการค่าดำเนินการภาครัฐ 431,336.6 ล้านบาท (13.5%)

ประกอบด้วย 1. การบริหารเพื่อรองรับกรณีฉุกเฉินและจำเป็น 96,500 ล้านบาท

2. การบริหารจัดการหนี้ภาครัฐ 272,127.1 ล้านบาท

3. รายจ่ายเพื่อชดใช้เงินคงคลัง 62,709.5 ล้านบาท

5 ลำดับกระทรวงที่ได้รับงบประมาณสูงสุด

ก. ศึกษาธิการ

368,660.3 ลบ.



ค่าใช้จ่าย
ตามภารกิจ
136,225.8 ลบ.
(37.0%)

บุคลากร
232,434.5 ลบ.
(63.0%)

ก. มหาดไทย

353,007.4 ลบ.



ค่าใช้จ่าย
ตามภารกิจ
307,415.8 ลบ.
(87.1%)

บุคลากร
45,591.6 ลบ.
(12.9%)

ก. การคลัง

249,676.0 ลบ.



ค่าใช้จ่าย
ตามภารกิจ
14,615.7 ลบ.
(5.9%)

รายจ่ายชำระหนี้
ภาครัฐ
221,823.3 ลบ.
(88.8%)

บุคลากร
13,237.0 ลบ.
(5.3%)

ก. กลาโหม

233,353.4 ลบ.



ค่าใช้จ่าย
ตามภารกิจ
128,671.2 ลบ.
(55.1%)

บุคลากร
104,682.2 ลบ.
(44.9%)



ก. คมนาคม

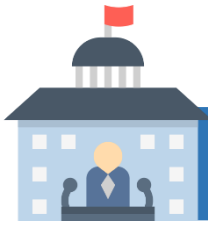
178,840.1 ลบ.



ค่าใช้จ่าย
ตามภารกิจ
169,046.0 ลบ.
(94.5%)

บุคลากร
9,794.1 ลบ.
(5.5%)

งบประมาณปี 2563 จำแนกตามกระทรวง



กระทรวง

หน่วย: ล้านบาท



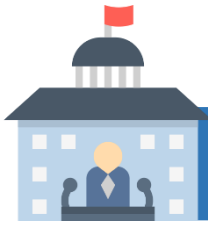
2562



2563

กระทรวง	2562	2563
งบกลาง	471,532.0	518,770.9
สำนักนายกรัฐมนตรี	40,028.4	39,108.9
กระทรวงกลาโหม	227,126.6	233,353.4
กระทรวงการคลัง	242,948.0	249,676.0
กระทรวงการต่างประเทศ	9,197.3	8,927.6
กระทรวงการท่องเที่ยวและกีฬา	6,499.3	6,071.3
กระทรวงการพัฒนาสังคมและความมั่นคงของมนุษย์	13,342.6	21,281.6
กระทรวงการอุดมศึกษา วิทยาศาสตร์ วิจัย และนวัตกรรม	135,836.3	127,895.5
กระทรวงเกษตรและสหกรณ์	108,606.9	109,833.7
กระทรวงคมนาคม	179,598.6	178,840.1
กระทรวงดิจิทัลเพื่อเศรษฐกิจและสังคม	5,413.4	6,897.9
กระทรวงทรัพยากรธรรมชาติและสิ่งแวดล้อม	30,692.6	30,370.0
กระทรวงพลังงาน	2,300.9	2,158.0
กระทรวงพาณิชย์	6,941.6	7,553.1
กระทรวงมหาดไทย	327,742.7	353,007.4
กระทรวงยุติธรรม	25,143.9	26,949.1
กระทรวงแรงงาน	52,594.3	60,878.4
กระทรวงวัฒนธรรม	8,115.3	8,569.7

งบประมาณปี 2563 จำแนกตามกระทรวง



กระทรวง

หน่วย: ล้านบาท



2562



2563

กระทรวง	2562	2563
กระทรวงศึกษาธิการ	369,047.1	368,660.3
กระทรวงสาธารณสุข	135,388.7	138,729.8
กระทรวงอุตสาหกรรม	5,231.2	5,363.8
ส่วนราชการที่ไม่สังกัดสำนักนายกรัฐมนตรี กระทรวง หรือทบวง และหน่วยงานภายใต้การควบคุมดูแลของนายกรัฐมนตรี	127,082.5	132,230.9
จังหวัดและกลุ่มจังหวัด	27,579.6	24,000.0
รัฐวิสาหกิจ	141,001.3	156,292.1
หน่วยงานของรัฐสภา	10,008.5	8,684.7
หน่วยงานของศาล	22,605.3	20,234.9
หน่วยงานขององค์กรอิสระและองค์กรอัยการ	22,164.0	16,495.6
องค์กรปกครองส่วนท้องถิ่น	44,059.1	55,252.0
หน่วยงานอื่นของรัฐ	656.7	598.8
สภาเกษตรกรไทย	10,091.0	10,651.1
ส่วนราชการในพระองค์	6,800.0	7,685.3
รายจ่ายหมุนเวียน	184,624.3	202,268.6
รายจ่ายเพื่อชดใช้เงินคงคลัง	-	62,709.5
รวมทั้งสิ้น	3,000,000.0	3,200,000.0



ประชาชนได้อะไร จากงบประมาณ ปี 2563



ด้านเศรษฐกิจ



คมนาคม
และโลจิสติกส์



เขตพัฒนาพิเศษ
ภาคตะวันออก (EEC)



ท่องเที่ยว



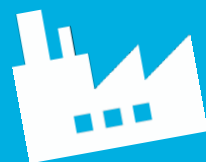
เขตเศรษฐกิจพิเศษ
(SEZ)



ผู้ประกอบการ และ
วิสาหกิจขนาดกลาง
และขนาดย่อม (SME)



เกษตร





คมนาคมและระบบโลจิสติกส์

งบประมาณบูรณาการการพัฒนาด้านคมนาคมและระบบโลจิสติกส์ 97,389.02 ล้านบาท

เพิ่มศักยภาพระบบโลจิสติกส์และสนับสนุนการเปลี่ยนรูปแบบการขนส่ง เพื่อให้โครงข่ายคมนาคม มีความสะดวก รวดเร็ว และมีประสิทธิภาพ ด้วยการเชื่อมโยงจากถนนสู่ระบบราง ทางน้ำ และทางอากาศ

การพัฒนาโครงสร้างพื้นฐานทางถนน

งบประมาณเพื่อพัฒนาถนน 3,725.02 กม.
วงเงินรวม 85,908.82 ล้านบาท
โดยมีโครงการสำคัญ ดังนี้

โครงการพัฒนาทางหลวงเพื่อเพิ่มประสิทธิภาพการจราจรและขนส่ง ในพื้นที่ทั่วประเทศ โดยมีจำนวนทางและสะพานที่ได้รับการปรับปรุง 382 แห่ง 8,836.90 ล้านบาท

โครงการก่อสร้างโครงข่ายทางหลวงแผ่นดินทั่วประเทศ ระยะทาง 2,070.42 กม. และสะพาน 42 แห่ง 30,181.30 ล้านบาท

โครงการก่อสร้างทางหลวงพิเศษระหว่างเมือง สายบางปะอิน - นครราชสีมา และสายบางใหญ่ - กาญจนบุรี ระยะทางรวม 309 กม. 12,657.49 ล้านบาท

โครงการพัฒนาและยกระดับมาตรฐานทาง สะพาน และความปลอดภัยทางถนน 7,757.11 ล้านบาท

โครงการก่อสร้างทางหลวงเชื่อมโยงระหว่างประเทศ และระหว่างภาค ระยะทาง 536.55 กม. 8,941.55 ล้านบาท

การพัฒนาโครงสร้างพื้นฐานเพื่อส่งเสริมการขนส่งทางราง

งบประมาณเพื่อเพิ่มผู้ใช้รถไฟฟ้า เป็น 2.709 ล้านคนต่อวัน และการขนส่งทางราง 29.64 ล้านตัน 5,343.83 ล้านบาท โดยมี โครงการสำคัญ ดังนี้

โครงการรถไฟฟ้า : สายสีม่วง ช่วงบางใหญ่ - บางซื่อ/ราษฎร์บูรณะ สายสีน้ำเงิน ช่วงหัวลำโพง-บางแค, บางซื่อ-ท่าพระ 3,506.84 ล้านบาท

โครงการก่อสร้างรถไฟทางคู่ ช่วงลพบุรี - ปากน้ำโพ, มาบกะเบา - ชุมทางถนนจิระ, ชุมทางถนนจิระ - ขอนแก่น, นครปฐม - ชุมพร 545.51 ล้านบาท

โครงการความร่วมมือด้านรถไฟระหว่างไทย - จีน ช่วงกรุงเทพฯ - หนองคาย (ระยะที่ 1 - 2) 665.35 ล้านบาท



คมนาคมและระบบโลจิสติกส์

การพัฒนาโครงสร้างพื้นฐาน เพื่อส่งเสริมการขนส่งทางน้ำ

งบประมาณรวม 882.75 ล้านบาท เพื่อเพิ่มการขนส่งทางน้ำอย่างน้อย 107.54 ล้านตัน

โครงการพัฒนาและบำรุงรักษาโครงสร้างพื้นฐาน เพื่อสนับสนุนระบบโลจิสติกส์ จำนวน 46 แห่ง ในจังหวัดต่าง ๆ 882.75 ล้านบาท

นนทบุรี กรุงเทพมหานคร สมุทรปราการ สมุทรสาคร

สงขลา ตรัง นครศรีธรรมราช ปัตตานี

เชียงใหม่ อยุธยา

ระนอง สุราษฎร์ธานี ประจวบคีรีขันธ์ ชุมพร

ฉะเชิงเทรา

การพัฒนาขีดความสามารถท่าอากาศยาน

งบประมาณรวม 4,222.29 ล้านบาท เพื่อรองรับผู้โดยสารที่ท่าอากาศยานในภูมิภาค 38 ล้านคนต่อปี โดยมีโครงการสำคัญ ดังนี้

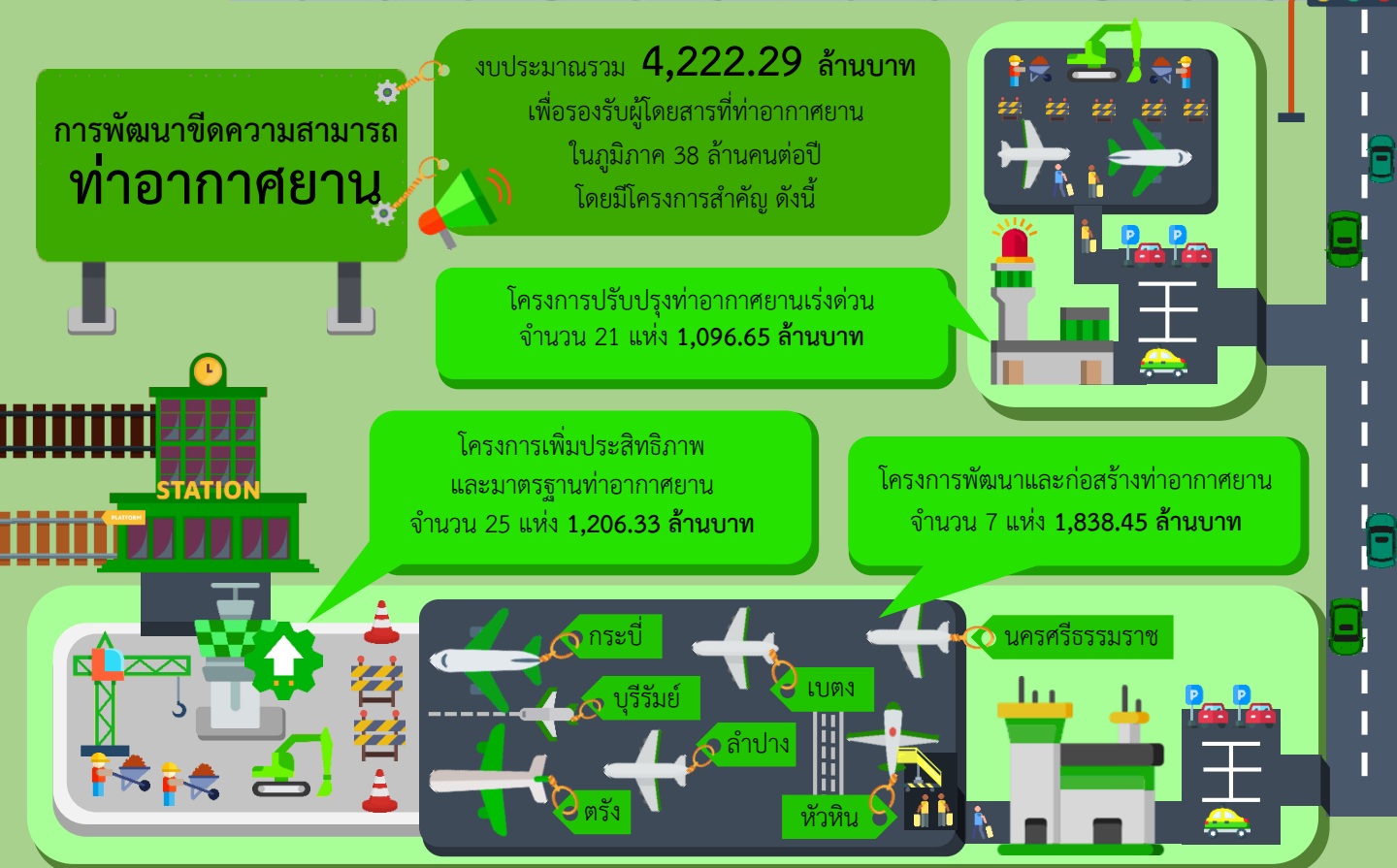
โครงการปรับปรุงท่าอากาศยานเร่งด่วน จำนวน 21 แห่ง 1,096.65 ล้านบาท

โครงการเพิ่มประสิทธิภาพและมาตรฐานท่าอากาศยาน จำนวน 25 แห่ง 1,206.33 ล้านบาท

โครงการพัฒนาและก่อสร้างท่าอากาศยาน จำนวน 7 แห่ง 1,838.45 ล้านบาท

STATION

กระบี่ ปุริรัมย์ เบตง ลำปาง ตัง้ หัวหิน นครศรีธรรมราช



เขตพัฒนาพิเศษภาคตะวันออก (EEC)

งบประมาณบูรณาการการพัฒนาเขตพัฒนาพิเศษภาคตะวันออก 17,009.10 ล้านบาท

เพื่อส่งเสริมให้เกิดการลงทุนในเขตพัฒนาพิเศษภาคตะวันออก (ชลบุรี ระยอง ฉะเชิงเทรา) โดยการพัฒนาและขยายศักยภาพโครงสร้างพื้นฐาน ด้านคมนาคมและระบบโลจิสติกส์ที่เชื่อมโยงโครงข่ายการขนส่งในทุกมิติแบบไร้รอยต่อ โดยมีการดำเนินงานตามโครงการสำคัญ ดังนี้



มูลค่าการลงทุนในพื้นที่ EEC ไม่น้อยกว่า 300,000 ล้านบาทต่อปี

โครงการสำคัญ

ก่อสร้างทางหลวง 51 สายทาง ระยะทาง 420.30 กม. รวมสะพานข้ามแยก 9,926.73 ล้านบาท

ก่อสร้างทางหลวงชนบท 9 สายทาง ระยะทาง 90.28 กม. และจัดการมลพิษที่ดิน 1,184.26 ล้านบาท

โครงการน้ำประปาให้บริการแก่ประชาชนในเขตพื้นที่เขตพัฒนาพิเศษภาคตะวันออก 19 แห่ง 1,169.14 ล้านบาท

1

การพัฒนาโครงสร้างพื้นฐาน ระบบสาธารณูปโภคและสาธารณูปการ 13,791.57 ล้านบาท

โครงการรถไฟความเร็วสูงเชื่อม 3 สนามบิน (ดอนเมือง สุวรรณภูมิ และอู่ตะเภา) 423.57 ล้านบาท

โครงการก่อสร้างปรับปรุงทางรถไฟเข้าพื้นที่ท่าเรือจุลเสม็ด 62.18 ล้านบาท

โครงการก่อสร้างสถานีรถไฟอู่ตะเภา 30.18 ล้านบาท

2

การพัฒนาบุคลากร การศึกษา การวิจัย เทคโนโลยี และนวัตกรรม 1,875.25 ล้านบาท

โครงการสำคัญ

โครงการพัฒนาเขตนวัตกรรมระเบียงเศรษฐกิจพิเศษภาคตะวันออก (EECI) ก่อสร้างกลุ่มอาคารเมืองนวัตกรรมภาคตะวันออก Phase 1A จังหวัดระยอง และติดตั้งระบบครุภัณฑ์โรงงานต้นแบบไบโอรีไฟเนอรี รวมทั้งถ่ายทอดเทคโนโลยีชีวภาพ (Biopolis) และเทคโนโลยีระบบอัตโนมัติหุ่นยนต์ และระบบอัจฉริยะ (Aripolis) 1,251.25 ล้านบาท

โครงการยกระดับศูนย์การเรียนรู้เทคโนโลยีและนวัตกรรมดิจิทัลเพื่ออุตสาหกรรมอนาคต (Digital University) ร่วมกับ ม.เกษตรศาสตร์ ศรีราชา โดยจัดทำหลักสูตรเพื่อพัฒนากำลังคนดิจิทัลด้าน IOT, AI และ ROBOTIC 92.48 ล้านบาท

3

การพัฒนาเมืองอัจฉริยะ สิ่งแวดล้อมเมือง และสาธารณสุข 866.34 ล้านบาท

โครงการสำคัญ



พัฒนาผังเมืองที่มีคุณภาพในพื้นที่ตามแนวระเบียงเศรษฐกิจภาคตะวันออก ไม่น้อยกว่า 10 ผัง 439.33 ล้านบาท

- ก่อสร้างศูนย์การแพทย์ครบวงจร 2 แห่ง : รพ.ปลวกแดง จ.ระยอง และ รพ.พุทธโสธร จ.ฉะเชิงเทรา 120.91 ล้านบาท
- พัฒนาโรงพยาบาลศูนย์เฉพาะทาง 3 แห่ง : รพ.แก่ง รพ.เฉลิมพระเกียรติสมเด็จพระเทพรัตนฯ จ.ระยอง (อาคาร 2 หลัง) และ รพ.บางปะกง จ.ฉะเชิงเทรา 107.14 ล้านบาท

โครงการสำคัญ

4

การพัฒนาโครงสร้างพื้นฐานด้านดิจิทัล 231.41 ล้านบาท

โครงการจัดตั้งสถาบันไอโอที (IOT Institute) อ.ศรีราชา จ.ชลบุรี เป็นฐานการผลิตอุปกรณ์และชิ้นส่วน IOT ระดับไฮเอนด์ของโลก ลดมูลค่าการนำเข้าอุปกรณ์และชิ้นส่วนจากต่างประเทศไม่ต่ำกว่า 60,000 ล้านบาท เกิดการจ้างงานในเขตอุตสาหกรรมและนวัตกรรมดิจิทัล 50,000 รายต่อปี 231.41 ล้านบาท



เขตพัฒนาพิเศษภาคตะวันออก (EEC)

Public Private Partnership (PPP) คือ การร่วมลงทุนระหว่างภาครัฐและเอกชนในการดำเนินโครงการเกี่ยวกับโครงสร้างพื้นฐานและบริการสาธารณะในเขตพัฒนาพิเศษภาคตะวันออก ซึ่งสำนักงานคณะกรรมการนโยบายเขตพัฒนาพิเศษภาคตะวันออก (สกพอ.)

ได้อนุมัติโครงการที่เกี่ยวข้องไปแล้วทั้งสิ้น 6 โครงการ วงเงินลงทุนเบื้องต้น รวมทั้งสิ้น **698,874.03** ล้านบาท ดังนี้

1

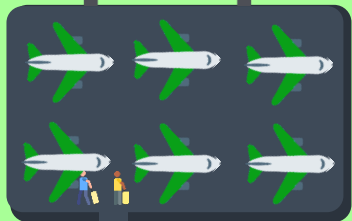
โครงการพัฒนาศูนย์บินอู่ตะเภา และเมืองการบินภาคตะวันออก เพื่อให้เป็นศูนย์กลางการบินระดับภูมิภาค รองรับการเดินทางในอนาคด ตลอดจนพัฒนาความรู้และเทคโนโลยีให้แก่บุคลากร วงเงินลงทุนเบื้องต้น **290,000** ล้านบาท

ภาครัฐลงทุน
17,768 ล้านบาท

ภาคเอกชนลงทุน
272,232 ล้านบาท



สุวรรณภูมิ



ดอนเมือง



2

โครงการรถไฟฟ้าความเร็วสูง เชื่อม 3 สนามบิน (ดอนเมือง สุวรรณภูมิ อู่ตะเภา)

เพื่อพัฒนาระบบขนส่งและบริการทางรถไฟ วงเงินลงทุนเบื้องต้น

224,544.36 ล้านบาท

ภาครัฐลงทุน
175,778.36 ล้านบาท

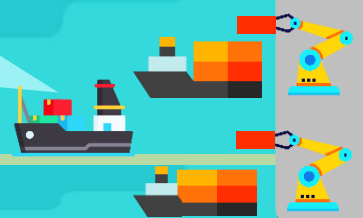
ภาคเอกชนลงทุน
48,766 ล้านบาท

3

โครงการพัฒนาท่าเรือแหลมฉบัง ระยะที่ 3 เพื่อพัฒนาขีดความสามารถของท่าเรือ ในส่วนของท่าเรือ F ความยาวหน้าท่า 2,000 เมตร เน้นระบบจัดการตู้สินค้าแบบอัตโนมัติ สามารถรองรับปริมาณตู้สินค้าได้อย่างน้อย 4 ล้าน TEU ต่อปี และสนับสนุนการเป็นประตูการค้า (Gateway) วงเงินลงทุนเบื้องต้น **114,000** ล้านบาท

ภาครัฐลงทุน
53,490 ล้านบาท

ภาคเอกชนลงทุน
60,510 ล้านบาท





เขตพัฒนาพิเศษภาคตะวันออก (EEC)

โครงการศูนย์ซ่อมบำรุงอากาศยานอุตะภา
เพื่อยกระดับขีดความสามารถและประสิทธิภาพในการซ่อมบำรุง
อากาศยาน วงเงินลงทุนเบื้องต้น **10,588** ล้านบาท

ภาครัฐลงทุน
6,333 ล้านบาท

ภาคเอกชนลงทุน
4,255 ล้านบาท

4



โครงการท่าเรืออุตสาหกรรมมาบตาพุด
ระยะที่ 3 เพื่อเพิ่มขีดความสามารถในการขนถ่าย
ก๊าซธรรมชาติและสินค้าเหลว ตลอดจนจัดให้มีท่าเรือ
สาธารณะให้บริการมากขึ้น วงเงินลงทุนเบื้องต้น
55,400 ล้านบาท

ภาครัฐลงทุน
12,900 ล้านบาท

ภาคเอกชนลงทุน
42,500 ล้านบาท

5

โครงการเขตส่งเสริมอุตสาหกรรม
และนวัตกรรมดิจิทัล (EECd)

เพื่อเป็นศูนย์กลางการลงทุนและการพัฒนานวัตกรรม
ด้านดิจิทัล และเพิ่มขีดความสามารถของอุตสาหกรรม
เทคโนโลยีดิจิทัล วงเงินลงทุนเบื้องต้น

4,341.67 ล้านบาท

ภาครัฐลงทุน
101.67 ล้านบาท

ภาคเอกชนลงทุน
4,240 ล้านบาท

6



ท่องเที่ยว

งบประมาณบูรณาการสร้างรายได้จากการท่องเที่ยว 7,371.44 ล้านบาท

ส่งเสริมและพัฒนาให้ประเทศไทยเป็นแหล่งท่องเที่ยวคุณภาพระดับโลกที่มีเอกลักษณ์โดดเด่นบนพื้นฐานของวัฒนธรรมไทย โดยกำหนดเป้าหมายการสร้างรายได้จากการท่องเที่ยว ดังนี้



ระบบนิเวศการท่องเที่ยว

1

“แหล่งท่องเที่ยวได้รับการฟื้นฟูและพัฒนา 50 แห่ง”



10,384 ลบ.

ท่องเที่ยวเชิงสร้างสรรค์และวัฒนธรรม

2

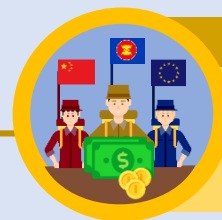
“รายได้จากการท่องเที่ยวเพิ่มขึ้นเป็น 10,384.08 ล้านบาท”



ท่องเที่ยวเชิงธุรกิจและ Sport Tourism

3

“รายได้จากนักท่องเที่ยวกลุ่ม MICE เพิ่มขึ้นจาก 209,999 ล้านบาท ในปี 2561 เป็น 220,499 ล้านบาท ในปี 2563”



ท่องเที่ยวเชื่อมโยงภูมิภาค

4

“รายได้จากการท่องเที่ยวของนักท่องเที่ยวต่างชาติเพิ่มขึ้นจาก 263,251 ล้านบาท ในปี 2561 เป็น 276,413 ล้านบาท ในปี 2563”



ท่องเที่ยวสำราญทางน้ำ

5

“รายได้จากการท่องเที่ยวสำราญทางน้ำเพิ่มขึ้นจาก 30,481 ล้านบาท ในปี 2561 เป็น 32,383 ล้านบาท ในปี 2563”



ท่องเที่ยวเชิงสุขภาพ ความงาม และแพทย์แผนไทย

6

“อันดับรายได้จากการท่องเที่ยวเชิงสุขภาพของประเทศไทยโดย Global Wellness Institute เลื่อนขึ้นจากอันดับ 13 เป็นอันดับ 12”



ท่องเที่ยว

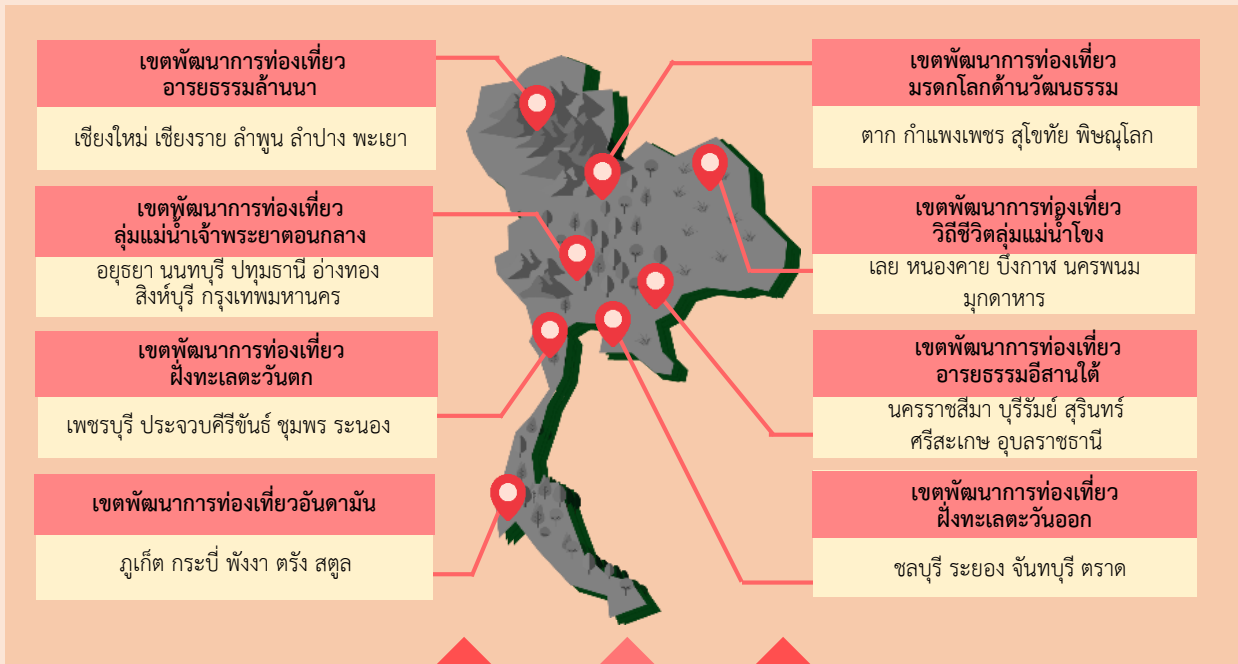


1

ระบบนิเวศ การท่องเที่ยว

“แหล่งท่องเที่ยว
ได้รับการฟื้นฟู
และพัฒนา 50 แห่ง”

งบประมาณ รวม
5,098.38 ล้านบาท



- ก่อสร้างทางหลวงชนบทเพื่อการท่องเที่ยวในพื้นที่ 8 เขตพัฒนาการท่องเที่ยว และพัฒนาเส้นทางเชื่อมต่อ Thailand Riviera ในจังหวัด ชุมพร เพชรบุรี ระนอง ประจวบคีรีขันธ์ สมุทรสงคราม ระยะทาง 286.135 กม. 1,194.52 ล้านบาท



- ส่งเสริมตลาดต่างประเทศและในประเทศเพื่อยกระดับภาพลักษณ์การท่องเที่ยว 2,827.88 ล้านบาท
 - จัดกิจกรรมส่งเสริมการขายเพื่อกระตุ้นการเดินทาง
 - จัด Event Marketing
 - จัดงานเทศกาลท่องเที่ยวระดับชาติ
 - ส่งเสริมการตลาดและประชาสัมพันธ์ภาพลักษณ์ด้านการท่องเที่ยวของไทย

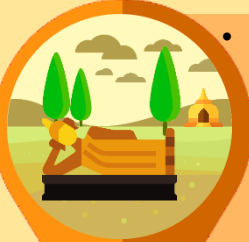
ท่องเที่ยว

2

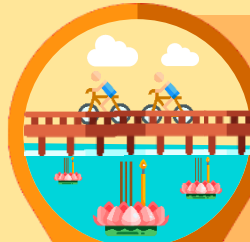
ท่องเที่ยวเชิงสร้างสรรค์ และวัฒนธรรม

“รายได้จากการท่องเที่ยวเพิ่มขึ้นเป็น
10,384.08 ล้านบาท”

งบประมาณ รวม
1,430.08 ล้านบาท



- อนุรักษ์พัฒนาอุทยานประวัติศาสตร์และโบราณสถาน 17 แห่ง 155.48 ล้านบาท เช่น อุทยานประวัติศาสตร์ พระนครศรีอยุธยา สุโขทัย กำแพงเพชร ภูพระบาท พิมาย พระนครศรี เมืองสิงห์ เขาศรีวิชัย ศรีเทพ ศรีสัชนาลัย พนมรุ้ง ภูประสาธ ฯลฯ



- จัดกิจกรรมส่งเสริมงานประเพณีดนตรีและกีฬา 346.19 ล้านบาท
 - มหกรรมลอยกระทง ในเมืองรอง 2 แห่ง
 - Amazing Thailand Marathon 2020 ผู้เข้าร่วมแข่งขัน ไม่น้อยกว่า 30,000 คน
 - งานไหว้ครูมวยไทยโลกในกรุงเทพฯ และจังหวัดอยุธยา
 - งานมหกรรมแข่งขันจักรยานทางไกล ในเส้นทางการท่องเที่ยวที่สำคัญ

- อนุรักษ์และพัฒนาพระราชวังโบราณสถานมงคล (วังหน้า) 164 ล้านบาท



- พัฒนาด้านแบบแหล่งท่องเที่ยวและเมืองแห่งศิลปะเชิงสร้างสรรค์ 4 แห่ง 111.51 ล้านบาท
 - พื้นที่พิเศษเลย
 - พื้นที่พิเศษเมืองเก่า
 - พื้นที่พิเศษอุทยานประวัติศาสตร์สุโขทัย-ศรีสัชนาลัย-กำแพงเพชร
 - พื้นที่พิเศษเมืองโบราณอู่ทอง



- บูรณะ ปรับปรุงภูมิทัศน์ โบราณสถาน ในกรุงเทพฯ และจังหวัดราชบุรี สุพรรณบุรี ลพบุรี ปรางจินบุรี สุโขทัย เชียงใหม่ ขอนแก่น อุบลราชธานี นครราชสีมา สงขลา นครศรีธรรมราช 313 ล้านบาท

3

การท่องเที่ยวเชิงธุรกิจ และ Sport Tourism

“รายได้จากการท่องเที่ยวกลุ่ม MICE เพิ่มขึ้นจาก
209,999 ล้านบาท ในปี 2561 เป็น
220,499 ล้านบาท ในปี 2563”

งบประมาณ รวม
510.2819 ล้านบาท



- โครงการบูรณาการส่งเสริมการท่องเที่ยวเชิงธุรกิจ 75.85 ล้านบาท
 - ส่งเสริมการจัดงานระดับโลกในพื้นที่ Thailand Riviera เพื่อดึงดูดนักเดินทางท่องเที่ยวเชิงธุรกิจ อย่างน้อย 50,000 คน 22.85 ล้านบาท
 - ส่งเสริมการท่องเที่ยวเชิงธุรกิจในพื้นที่ที่มีศักยภาพ 10 เมือง โดยมีจังหวัดที่ได้รับการคัดเลือกแล้ว ประกอบด้วย เชียงใหม่ ขอนแก่น ภูเก็ต ชลบุรี กรุงเทพฯ 20 ล้านบาท



- ส่งเสริมอุตสาหกรรมกีฬา 357.16 ล้านบาท
 - พัฒนาเมืองกีฬา (Sport City) 36 ล้านบาท อย่างน้อย 2 แห่ง ภายในปี 2565 โดยจังหวัดที่ได้รับการคัดเลือกในอดีต ประกอบด้วย ชลบุรี สุพรรณบุรี ศรีสะเกษ บุรีรัมย์ อุตรดิตถ์ กระบี่
 - จัดกิจกรรมกีฬา 321.16 ล้านบาท เช่น งาน Motor GP, งาน Jet Ski World, และถ่ายทอดสดงานต่าง ๆ ที่เกี่ยวข้อง

ท่องเที่ยว

4

ท่องเที่ยว เชื่อมโยงภูมิภาค



“รายได้จากการท่องเที่ยวของ
นักท่องเที่ยวต่างชาติเพิ่มขึ้น
จาก 263,251 ล้านบาทในปี 2561 เป็น
276,413 ล้านบาท ในปี 2563”

งบประมาณ รวม
138.45 ล้านบาท



- ส่งเสริมการท่องเที่ยวเชื่อมโยงกลุ่มอาเซียน 110.95 ล้านบาท
 - สนับสนุนให้ผู้ประกอบการธุรกิจไทยพบเจรจากับผู้ประกอบการธุรกิจจากต่างประเทศในงาน Thailand Travel Mart
 - ร่วมกิจกรรมภายใต้กรอบความร่วมมือระดับทวิภาคีและพหุภาคี เช่น ASEAN, GMS, ACMECS, IMT-GT



- พัฒนาเส้นทางการท่องเที่ยวเชื่อมโยงกับประเทศเพื่อนบ้านและประเทศสมาชิกอาเซียน 23 ล้านบาท



5

ท่องเที่ยว สำราญทางน้ำ



“รายได้จากการท่องเที่ยวสำราญทางน้ำ
เพิ่มขึ้นจาก 30,841 ล้านบาท ในปี 2561
เป็น 32,383 ล้านบาท ในปี 2563”

งบประมาณ รวม
106.06 ล้านบาท



- ก่อสร้าง ปรับปรุงท่าเทียบเรือและบริหารจัดการให้มีความปลอดภัย 3 แห่ง 50 ล้านบาท
 - ท่าเทียบเรือโดยสารและท่องเที่ยวปากคลองจืหลาด จ.กระบี่
 - ท่าเทียบเรือท่องเที่ยวและท่าเทียบเรือหาดรีน อ.เกาะพัง จ.สุราษฎร์ธานี



- ศึกษา ออกแบบ วางแผนแม่บทเพื่อพัฒนาท่าเทียบเรือรองรับเรือสำราญขนาดใหญ่ 31.60 ล้านบาท
 - อ.เกาะสมุย จ.สุราษฎร์ธานี
 - บริเวณอ่าวไทยตอนบน (กรุงเทพฯ และสมุทรปราการ)
 - บริเวณชายฝั่งอันดามัน (ระนอง พังงา กระบี่ ภูเก็ต ตรัง สตูล)



6

ท่องเที่ยว เชิงสุขภาพ ความงาม และแพทย์แผนไทย

“อันดับรายได้จากการท่องเที่ยว
เชิงสุขภาพของประเทศไทย
โดย Global Wellness Institute
เลื่อนขึ้นจากอันดับ 13 เป็นอันดับ 12”

งบประมาณ รวม
88.17 ล้านบาท



- ส่งเสริมการท่องเที่ยวเชิงสุขภาพ 70.47 ล้านบาท
 - จัดกิจกรรมกระตุ้นการเดินทางเข้าประเทศไทยให้ตรงกับความต้องการของนักท่องเที่ยวผู้ใส่ใจสุขภาพ
 - คัดสรรและนำเสนอสินค้าและบริการของการท่องเที่ยวที่รองรับการท่องเที่ยวสุขภาพ



- พัฒนาเมืองสมุนไพรและศูนย์สุขภาพดี 20 แห่ง 6 ล้านบาท
- ยกระดับการท่องเที่ยวเชิงสุขภาพและความงามแบบครบวงจร 9.54 ล้านบาท

เขตเศรษฐกิจพิเศษ (SEZ)

งบประมาณบูรณาการการพัฒนาพื้นที่เขตเศรษฐกิจพิเศษ 6,954.58 ล้านบาท

ส่งเสริมให้เกิดการพัฒนาพื้นที่เขตเศรษฐกิจพิเศษเป็นศูนย์กลางความเจริญทางเศรษฐกิจและสังคม โดยพัฒนาระบบโครงสร้างพื้นฐานด้านเศรษฐกิจ สังคม สิ่งแวดล้อมและความมั่นคง จูงใจให้นักลงทุนและผู้ประกอบการมาลงทุนในพื้นที่เขตเศรษฐกิจพิเศษเป้าหมาย 10 แห่ง ได้แก่ ตาก มุกดาหาร สระแก้ว ตราด สงขลา หนองคาย เชียงราย นครพนม กาญจนบุรี และนราธิวาส ตลอดจนพัฒนาพื้นที่บริเวณชายแดนให้มีความพร้อมสำหรับรองรับกิจกรรมทางเศรษฐกิจและสังคมที่เชื่อมโยงกับประเทศเพื่อนบ้าน โดยมีการดำเนินงานตามโครงการสำคัญ ดังนี้



มูลค่าการลงทุนในพื้นที่เขตเศรษฐกิจพิเศษชายแดนเพิ่มขึ้นไม่น้อยกว่าร้อยละ 5

โครงการสำคัญ

ก่อสร้างทางหลวง 16 สายทาง ระยะทาง 306.57 กม. ในพื้นที่ จ.นครพนม หนองคาย มุกดาหาร ตราด สงขลา สระแก้ว นราธิวาส เชียงราย และกาญจนบุรี 3,804.52 ล้านบาท



จัดกรรมสิทธิ์ที่ดินเพื่อสนับสนุนเขตเศรษฐกิจพิเศษชายแดน (SEZ) ในพื้นที่ จ.นครพนม ตราด เชียงราย พะเยา สระแก้ว และตาก และก่อสร้างทางหลวงชนบท 9 สายทาง ระยะทาง 98.06 กม. ในพื้นที่ จ.ตราด ตาก สระแก้ว หนองคาย นครพนม และมุกดาหาร 1,244.41 ล้านบาท



พัฒนาโครงสร้างพื้นฐานให้รองรับ การขยายตัวของกิจกรรมในพื้นที่ 6,781.19 ล้านบาท

ก่อสร้าง ปรับปรุง ขยายน้ำประปาเพื่อ ให้บริการแก่ประชาชน 4 แห่ง ในพื้นที่ จ.นราธิวาส สงขลา กาญจนบุรี และ นครพนม 180.40 ล้านบาท



ก่อสร้างอาคารที่ทำการด่านตรวจ สัตว์ป่าปาดังเบซาร์ จ.สงขลา 5.53 ล้านบาท



ก่อสร้างอาคารทางการแพทย์ 4 หลัง 501.88 ล้านบาท

- อาคารพักคนไข้ รพ.แม่สอด จ.ตาก
- อาคารบำบัดรักษา คลอด ผู้ป่วยใน รพ.หนองคาย จ.หนองคาย
- อาคารอุบัติเหตุ รพ.เสเดา จ.สงขลา
- อาคารรักษาโรคระดับสูง - ศูนย์หัวใจ - ศูนย์มะเร็ง - ผ่าตัด และวินิจฉัยโรค รพ.นครพนม จ.นครพนม



โครงการสำคัญ

พัฒนาแรงงานให้มีทักษะความรู้ ไม่น้อยกว่า 12,000 คน 87.50 ล้านบาท



พัฒนาบุคลากร และ ผู้ประกอบการ 94.65 ล้านบาท

สนับสนุนให้แรงงานได้รับความคุ้มครองตามกฎหมาย คุ้มครองแรงงาน 4,500 คน 2.75 ล้านบาท



ส่งเสริมการบริหารจัดการด้านแรงงานให้ สถานประกอบการมีความรู้ความเข้าใจ เกี่ยวกับความรับผิดชอบต่อสังคมด้าน แรงงาน 100 แห่ง 4.40 ล้านบาท



โครงการสำคัญ

โครงการขยายการค้าการลงทุนชายแดนและเขตพัฒนาเศรษฐกิจพิเศษ 45.64 ล้านบาท

- จัดมหกรรมการค้าชายแดน 4 ภูมิภาค ในจังหวัดชายแดนที่ติดกับประเทศเพื่อนบ้าน ประเทศกัมพูชา ณ จ.ตราด หรือ สระแก้ว ประเทศ สปป.ลาว ณ จ.หนองคาย หรือ มุกดาหาร หรือ นครพนม ประเทศเมียนมา ณ จ.ตาก หรือ เชียงราย หรือ กาญจนบุรี ประเทศมาเลเซีย ณ จ.สงขลา หรือ นราธิวาส
- ฝึกอบรมผู้ประกอบการรุ่นใหม่ของไทยกับประเทศเพื่อนบ้าน ไม่น้อยกว่า 800 คน



สนับสนุนด้านการประชาสัมพันธ์และการตลาด และการเพิ่มประสิทธิภาพการขับเคลื่อนการพัฒนาเขตเศรษฐกิจพิเศษ 78.73 ล้านบาท

โครงการเพิ่มประสิทธิภาพการปฏิบัติงานให้ทำการปกครองจังหวัด และอำเภอ งบประมาณ 21 ล้านบาท

- เพิ่มประสิทธิภาพศูนย์ดำรงธรรมอำเภอให้เป็นศูนย์บริการเบ็ดเสร็จ
- เพิ่มประสิทธิภาพการรักษาความสงบเรียบร้อยและความมั่นคงภายในของฝ่ายปกครอง





ผู้ประกอบการและวิสาหกิจขนาดกลาง และขนาดย่อม (SME)

การพัฒนาผู้ประกอบการและวิสาหกิจขนาดกลางและขนาดย่อมสู่สากล 2,837.64 ล้านบาท

เพื่อส่งเสริมและสนับสนุนให้วิสาหกิจเริ่มต้นและผู้ประกอบการวิสาหกิจขนาดกลางและขนาดย่อม (SME) ได้รับการพัฒนาที่เหมาะสม และสอดคล้องกับ ศักยภาพและขนาดของธุรกิจ มีความรู้และทักษะในการประกอบธุรกิจ สามารถสร้างสรรค์สินค้าและบริการที่มีคุณภาพ ได้มาตรฐาน และแข่งขันได้ใน ประเทศและตลาดสากล โดยมีการดำเนินงานตามโครงการสำคัญ ดังนี้



SME ที่ได้รับการพัฒนา สามารถสร้างมูลค่าทางเศรษฐกิจ ได้ไม่น้อยกว่า 50,000 ล้านบาท (ภายใน 3 ปี)

1

พัฒนาวิสาหกิจในระยะเริ่มต้นให้สามารถเติบโตได้ (Early Stage) 583.28 ล้านบาท



เยาวชนมีความตระหนักรู้ในการ ประกอบธุรกิจ 1,900 ราย

ผู้ที่อยู่ในระยะเริ่มต้นธุรกิจได้รับการพัฒนา ความรู้ การบ่มเพาะในการเริ่มและสร้างการ เติบโตให้กับธุรกิจ 10,000 ราย

โครงการสำคัญ

โครงการสร้างความพร้อมให้เยาวชนในการ ประกอบธุรกิจ 59.80 ล้านบาท
- พัฒนาทักษะเยาวชนให้มีความรู้และพร้อมสู่ การเป็นผู้ประกอบการรุ่นใหม่ 1,500 คน



โครงการสร้างและพัฒนาวิสาหกิจในระยะ เริ่มต้น 300.48 ล้านบาท
- บ่มเพาะวิสาหกิจเริ่มต้นให้ใช้เทคโนโลยีขั้นสูง
- วิสาหกิจดิจิทัลเริ่มต้นสามารถจัดตั้งธุรกิจ และขยายตลาดต่างประเทศได้



กองทุนส่งเสริมวิสาหกิจขนาดกลางและขนาดย่อม
โครงการสร้างและพัฒนาวิสาหกิจในระยะเริ่มต้น
งบประมาณ 128.13 ล้านบาท
เงินนอกงบประมาณ 10.23 ล้านบาท

2

พัฒนาวิสาหกิจรายย่อยให้ประกอบ ธุรกิจอย่างมืออาชีพ (Micro) 159.11 ล้านบาท



วิสาหกิจรายย่อยได้รับการพัฒนาทักษะ ความรู้ในการประกอบธุรกิจ 23,000 ราย

โครงการสำคัญ



โครงการพัฒนาวิสาหกิจสู่ความเป็นมืออาชีพ 61.60 ล้านบาท
- พัฒนาผู้ประกอบการวิสาหกิจชุมชนให้มีความรู้ ความสามารถในการบริหารธุรกิจ
- วิสาหกิจชุมชนเป้าหมายได้รับการสอนแนะ การจัดทำบัญชีอย่างง่าย 444 แห่ง
โครงการพัฒนาคุณภาพมาตรฐานสินค้าและบริการ 35.09 ล้านบาท
- ถ่ายทอดความรู้ด้านการออกแบบสินค้าและบริการ ด้วยกระบวนการคิดเชิงออกแบบและเทคนิค รวมทั้ง เทคโนโลยีอุตสาหกรรม
- วิสาหกิจได้รับการพัฒนาผลิตภัณฑ์ บรรจุกภัณฑ์ และคุณภาพมาตรฐานสินค้าเกษตรแปรรูป 154 แห่ง
- ผู้ประกอบการวิสาหกิจชุมชนได้รับการพัฒนา ผลิตภัณฑ์/บรรจุกภัณฑ์ให้มีคุณภาพและมีมูลค่าเพิ่ม 150 ราย/150 ผลิตภัณฑ์



กองทุนส่งเสริมวิสาหกิจขนาดกลางและขนาดย่อม
โครงการพัฒนาวิสาหกิจสู่ความเป็นมืออาชีพ
โครงการพัฒนาคุณภาพมาตรฐานสินค้าและบริการ
โครงการขยายโอกาสทางการตลาด
งบประมาณ 228.76 ล้านบาท
เงินนอกงบประมาณ 17.66 ล้านบาท





ผู้ประกอบการและวิสาหกิจขนาดกลาง และขนาดย่อม (SME) 23

3

พัฒนาวิสาหกิจขนาดย่อมให้ก้าวสู่ธุรกิจ สมัยใหม่ (Small) 965.31 ล้านบาท

วิสาหกิจขนาดย่อมได้รับการพัฒนา การประกอบธุรกิจสมัยใหม่ 71,000 ราย



โครงการสำคัญ

โครงการเพิ่มประสิทธิภาพ/ผลิตภาพ 712.61 ล้านบาท

- ผู้ประกอบการได้รับการยกระดับเทคโนโลยีและนวัตกรรม (Innovation and Technology Assistance Program : ITAP) 1,200 โครงการ
- พัฒนาศักยภาพด้านการบริหารจัดการธุรกิจ
- เพิ่มผลิตภาพแรงงานสู่ SME 4.0 โดยการพัฒนาศักยภาพผู้ประกอบการ
- SME ได้รับการส่งเสริมการรวมกลุ่มในรูปแบบเครือข่าย 14 กลุ่ม

โครงการพัฒนาวิสาหกิจสู่ธุรกิจสมัยใหม่ 24.33 ล้านบาท

- ส่งเสริม SME เข้าถึงแหล่งเงินทุน และพัฒนาผู้ประกอบการให้มีธรรมาภิบาล
- ผู้ประกอบการ SME ได้รับความรู้การบริหารจัดการสมัยใหม่
- อบรมฝึกปฏิบัติการในการทำแผนฟื้นฟูกิจการ



กองทุนส่งเสริมวิสาหกิจขนาดกลางและขนาดย่อม
โครงการยกระดับคุณภาพมาตรฐานสินค้าและบริการ
โครงการเพิ่มประสิทธิภาพ/ผลิตภาพ
โครงการเพิ่มขีดความสามารถทางการตลาด
งบประมาณ 236.73 ล้านบาท
เงินนอกงบประมาณ 18.44 ล้านบาท



4

พัฒนาวิสาหกิจขนาดกลางและวิสาหกิจที่มีศักยภาพ ให้เข้าสู่การแข่งขันระดับสากล (Medium & High Potential) 72.01 ล้านบาท

วิสาหกิจขนาดกลางได้รับการพัฒนาการทำธุรกิจ ในระดับสากล 2,400 ราย



โครงการสำคัญ

โครงการขยายการค้าการลงทุนสู่สากล 47.01 ล้านบาท

- พัฒนาผู้ประกอบการและธุรกิจสร้างสรรค์ให้มีศักยภาพ สามารถยกระดับแบรนด์ไทยในตลาดโลกได้อย่างยั่งยืน
- โครงการส่งเสริมการใช้เทคโนโลยีและนวัตกรรม 15 ล้านบาท
- ส่งเสริมให้ผู้ประกอบการธุรกิจขนาดกลางและขนาดย่อมนำ วิทยาศาสตร์และเทคโนโลยีเพื่อสร้างนวัตกรรมและมูลค่าเพิ่ม ในสินค้าและบริการ



5

พัฒนาปัจจัยแวดล้อมในการส่งเสริม SME ให้มี ประสิทธิภาพ (Ecosystem) 107.19 ล้านบาท

ระบบการส่งเสริมวิสาหกิจขนาดกลางและขนาดย่อมได้รับการ พัฒนา 90 ศูนย์ และให้บริการแก่ SME 280,000 ราย



โครงการสำคัญ

โครงการพัฒนาศูนย์การให้บริการและความช่วยเหลือแก่ SME 86.69 ล้านบาท

- ผู้ประกอบการได้รับการบริการข้อมูลในการประกอบธุรกิจ 8,000 เรื่อง
- พัฒนานวัตกรรมการออกแบบบรรจุภัณฑ์เพื่อวิสาหกิจขนาดกลางและขนาดย่อม
- โครงการยกระดับข้อมูลเพื่อ SME 13 ล้านบาท
- SME ผู้ประกอบการชุมชน ผู้ประกอบการสร้างสรรค์ และบุคคลทั่วไปที่สนใจ สามารถเข้าถึงองค์ความรู้ผ่านช่องทางออนไลน์และออฟไลน์ และนำไปใช้ ประโยชน์ไม่น้อยกว่า 100,000 คน



กองทุนส่งเสริมวิสาหกิจขนาดกลางและขนาดย่อม

โครงการพัฒนาศูนย์การให้บริการและความช่วยเหลือแก่ SME
โครงการยกระดับข้อมูลเพื่อ SME
โครงการพัฒนาระบบการส่งเสริม SME
โครงการบริหารจัดการงานส่งเสริม SME
งบประมาณ 357.12 ล้านบาท
เงินนอกงบประมาณ 193.67 ล้านบาท



เกษตร



ภาคเกษตรมีบทบาทสำคัญในการสร้างความมั่นคงทางด้านอาหารและสิ่งแวดล้อมของประเทศ รวมทั้งยังเป็นแหล่งจ้างงานที่สำคัญ การพัฒนาคุณภาพชีวิตเกษตรกรให้มีความมั่นคง ตลอดจนส่งเสริมการผลิตสินค้าเกษตรที่มีคุณภาพตลอดห่วงโซ่อุปทาน จึงเป็นเรื่องที่สำคัญ งบประมาณได้ถูกจัดสรรเพื่อดำเนินการในเรื่องสำคัญ ดังนี้



การส่งเสริมระบบเกษตรแปลงใหญ่
งบประมาณ 1,401.32 ล้านบาท



โครงการสำคัญ



ส่งเสริมการผลิตข้าวแบบแปลงใหญ่
1,733 แปลง งบประมาณ 666.91 ล้านบาท



บริหารจัดการและขับเคลื่อนระบบส่งเสริมเกษตรแปลงใหญ่ รวมกลุ่มผลิตสินค้าเกษตร
ลดต้นทุนการผลิต 1,828 แปลง
483.66 ล้านบาท



ส่งเสริมและพัฒนาด้านประมงและปศุสัตว์ ในพื้นที่เหมาะสมเพื่อลดต้นทุนการผลิต 300 แปลง
69.89 ล้านบาท



- พัฒนาที่ดินเพื่อเพิ่มผลผลิตทางการเกษตร 80,000 ไร่ 68.55 ล้านบาท
- พื้นที่ในเขตปฏิรูปที่ดินที่ได้รับการพัฒนาตามแนวทางระบบการเกษตรแบบแปลงใหญ่ 50 แปลง 54.84 ล้านบาท



ฝึกอบรมการจัดทำบัญชีต้นทุนรายอาชีพ 40,000 ราย
23.38 ล้านบาท



ถ่ายทอดเทคโนโลยีการผลิตพืชในพื้นที่แปลงใหญ่ 100 แปลง
15.56 ล้านบาท



การบริหารจัดการการผลิตสินค้าเกษตรตามแผนที่เกษตรเชิงรุก (Agri-Map) งบประมาณ 458.86 ล้านบาท



โครงการสำคัญ

จัดทำฐานข้อมูลการผลิตพืชเศรษฐกิจ ข้าว ยางพารา มันสำปะหลัง ปาล์ม อ้อย ข้าวโพด ให้เหมาะสมกับสภาพพื้นที่ และปรับเปลี่ยนการผลิตในพื้นที่ไม่เหมาะสมตามแผนที่เกษตรฯ (Agri-Map) 101,000 ไร่
267.22 ล้านบาท



ให้บริการปรับปรุงพันธุ์สัตว์/สุขภาพสัตว์ และพืชอาหารสัตว์ สนับสนุนพันธุ์พืชอาหารสัตว์ ปุ๋ยเคมี 20,000 ตัน/ 10,000 ฟาร์ม/ 91,655 ไร่ 113.12 ล้านบาท



ปรับเปลี่ยนการผลิตตามศักยภาพพื้นที่ 11,500 ไร่
65.34 ล้านบาท





เกษตร



พัฒนาเกษตรกรปราดเป็รื่อง (Smart Farmer)
งบประมาณ 1,119.96 ล้านบาท



โครงการสำคัญ

ส่งเสริมเกษตรทฤษฎีใหม่ เกษตรทางเลือก/เกษตรผสมผสาน ส่งเสริมการผสมปุ๋ยใช้เองเพื่อลดต้นทุนการผลิต โดยการถ่ายทอดความรู้และเทคโนโลยีแก่เกษตรกร 321,200 ราย
503.28 ล้านบาท

พัฒนาศักยภาพศูนย์เรียนรู้การเพิ่มประสิทธิภาพการผลิตสินค้าเกษตร พัฒนาองค์ความรู้ด้านการผลิต การแปรรูป การเพาะเลี้ยงสัตว์แก่เกษตรกร ไม่น้อยกว่า 140,000 ราย
อบรมพัฒนาอาสาสมัครเกษตรด้านบัญชี 882 ศูนย์
401.12 ล้านบาท



พัฒนาเกษตรกรปราดเป็รื่อง และเกษตรกรรุ่นใหม่ เสริมสร้างความเข้มแข็งในทุกกระดับ อบรมเพิ่มศักยภาพการผลิต การตลาด ถ่ายทอดเทคโนโลยีเกษตรอัจฉริยะผ่านกลไกผู้ประกอบการเทคโนโลยี (Agriculture System Integrator: ASI) แก่เกษตรกร 84,312 ราย
215.56 ล้านบาท



การเข้าถึงแหล่งทุนและแก้ไขปัญหาที่ดินทำกินของเกษตรกร
งบประมาณ 566.06 ล้านบาท



โครงการสำคัญ

บริหารจัดการที่ดินทำกินให้เกษตรกรรายย่อยและผู้ด้อยโอกาส 63,000 ราย
358.34 ล้านบาท

เพิ่มประสิทธิภาพการบริหารกองทุนเพื่อเกษตรกรและแหล่งสินเชื่อภาครัฐเพื่อการเข้าถึงแหล่งทุนแก่สมาชิก 158,000 คน
133.21 ล้านบาท



ส่งเสริมและพัฒนาอาชีพเพื่อแก้ไขปัญหาที่ดินทำกินของเกษตรกร โดยการถ่ายทอดความรู้เทคโนโลยีการผลิตพืชที่เหมาะสมกับศักยภาพของพื้นที่ สนับสนุนปัจจัยการผลิต รวมทั้งจัดตั้งกลุ่มอาชีพเลี้ยงสัตว์ภายใต้สหกรณ์ แก่เกษตรกร 4,000 ราย
64.51 ล้านบาท

ศึกษาและปรับปรุงกฎหมายเกี่ยวกับการปฏิรูปที่ดินเพื่อเกษตรกร และประชาชน
10 ล้านบาท





เกษตร



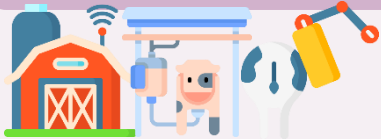
พัฒนาศักยภาพกระบวนการผลิตสินค้าเกษตร
งบประมาณ 1,338.62 ล้านบาท



โครงการสำคัญ

- บริการพัฒนาสุขภาพสัตว์ 26 ล้านตัว
- เกษตรกรได้รับการเฝ้าระวังทางอากาศและประเมินความเสี่ยง 36,649 ราย

816.68 ล้านบาท



- ผลิตพันธุ์พืชและปัจจัยการผลิต 75 ชนิด
- เมล็ดพันธุ์ได้รับการตรวจสอบมาตรฐานเพื่อออกใบรับรอง 2,500 ตัวอย่าง

278.50 ล้านบาท



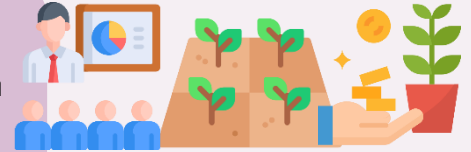
- ก่อสร้างศูนย์เมล็ดพันธุ์ข้าว 2 แห่ง จังหวัดพิจิตร และจังหวัดชัยภูมิ
- เกษตรกรได้รับการถ่ายทอดความรู้ การส่งเสริมและพัฒนาการผลิตข้าว ที่ยั่งยืน 750 ราย

187.18 ล้านบาท



- เกษตรกรได้รับการอบรมเชิงปฏิบัติการจัดทำแผนการผลิต แผนการตลาด 18,000 ราย
- พื้นที่ที่เข้าร่วมโครงการมีแผนการผลิตและการตลาดที่เชื่อมโยงกับผู้ประกอบการรับซื้อผลผลิตอย่างเป็นระบบ 480 แปลง

44.81 ล้านบาท



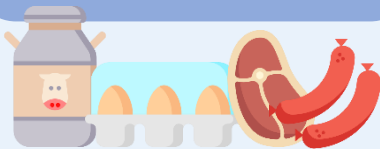
ยกระดับคุณภาพมาตรฐานสินค้าเกษตร
งบประมาณ 878.28 ล้านบาท



โครงการสำคัญ

- สถานประกอบการสินค้าปศุสัตว์ ที่ได้รับการตรวจประเมินมาตรฐาน 45,100 แห่ง
- ตรวจวิเคราะห์คุณภาพตัวอย่างสินค้า ตามเกณฑ์มาตรฐาน 337,460 ตัวอย่าง

311.92 ล้านบาท



ตรวจสอบและรับรองคุณภาพสินค้าประมง 30,000 แห่ง



- แหล่งผลิตได้รับการตรวจสอบเพื่อรับรองมาตรฐานตามระบบการจัดการคุณภาพ GAP พืช 50,000 ฟาร์ม
- โรงคัดบรรจุ โรงแปรรูป/โรงรมได้รับการตรวจสอบเพื่อรับรองมาตรฐานตามระบบการจัดการคุณภาพ GMP/HACPP พืช 900 โรงงาน

113.09 ล้านบาท



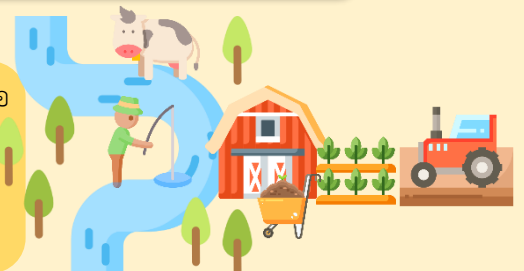
ก่อสร้างแหล่งน้ำในไร่นานอกเขตชลประทาน
งบประมาณ 715.20 ล้านบาท



โครงการสำคัญ

- ก่อสร้างแหล่งน้ำในไร่นานอกเขตชลประทาน 40,000 บ่อ
- พื้นที่ทางการเกษตรได้รับประโยชน์จากการก่อสร้างแหล่งน้ำในไร่นานอกเขตชลประทานไม่น้อยกว่า ร้อยละ 80

715.20 ล้านบาท





ด้านสังคม



สาธารณสุข

ประชาชนทุกคนได้รับความคุ้มครอง และเข้าถึงระบบประกันสุขภาพ
อย่างมีประสิทธิภาพ และเป็นธรรม โดยมีการดำเนินงานที่สำคัญ ดังต่อไปนี้

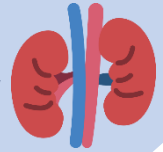
ระบบประกันสุขภาพ

ระบบประกันสุขภาพถ้วนหน้า 123,917.82 ล้านบาท

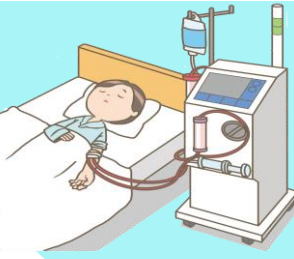


48.26 ล้านคน

- ★ สนับสนุนค่าบริการทางการแพทย์จาก 3,426.56 บาท/ผู้มีสิทธิ ในปี 2562 เพิ่มขึ้นเป็น 3,600 บาท/ผู้มีสิทธิ ในปี 2563
- ★ เพิ่มสิทธิประโยชน์ เช่น
 - วัคซีนหัด คางทูม หัดเยอรมัน
 - เพิ่มบริการสาธารณสุขป้องกันโรคเรื้อรัง ผู้ป่วยติดเชื้อ HIV และผู้ป่วยเอดส์ ผู้ป่วยไตวาย
 - ดูแลผู้สูงอายุที่มีภาวะพึ่งพิง



ระบบประกันสังคม 22,360 ล้านบาท



- ★ สนับสนุนสิทธิประโยชน์ให้แก่ผู้ประกันตนตาม ม.33 และ ม.39
- ★ สนับสนุนค่าบริการทางการแพทย์
- ★ เพิ่มสิทธิประโยชน์ผู้ประกันตนที่ทุพพลภาพได้รับการสนับสนุนค่าบริการทางการแพทย์ ในการบำบัดทดแทนไตด้วยวิธีฟอกเลือด (Hemodialysis) และการให้ยา (Erythropoietin)



16.99 ล้านคน

ระบบสวัสดิการรักษายาบาลข้าราชการ
ลูกจ้าง และพนักงานของรัฐ 71,200 ล้านบาท



4.45 ล้านคน

- ★ สนับสนุนค่ารักษายาบาล
- ★ เพิ่มสิทธิประโยชน์สำหรับผู้มีสิทธิและบุคคลในครอบครัว
ครอบคลุมการรักษามะเร็งและโลหิตวิทยา
จาก 6 ชนิด เป็น 14 ชนิด



ระบบสวัสดิการรักษายาบาลข้าราชการ

พนักงานส่วนท้องถิ่น และลูกจ้าง 5,560.14 ล้านบาท

- ★ สนับสนุนค่ารักษายาบาล
- ★ สิทธิประโยชน์ด้านการรักษายาบาลของผู้มีสิทธิ อปท. เป็นไปตามที่
กระทรวงมหาดไทยกำหนด กรณีที่ไม่ได้กำหนดจะเป็นไปตาม
กระทรวงการคลังกำหนดโดยอนุโลม



0.67 ล้านคน



สาธารณสุข

เพื่อสนับสนุน ส่งเสริมให้สังคมมีส่วนร่วมในการสร้างเสริมสุขภาพ พัฒนาบุคลากร
ทางการแพทย์ สถานพยาบาลให้มีคุณภาพ และมีสัดส่วนแพทย์ต่อประชาชน
ตามมาตรฐานสากลในทุกพื้นที่ โดยมีการดำเนินงานที่สำคัญ ดังต่อไปนี้

ประชาชนสามารถเข้าถึง
บริการสุขภาพที่มีคุณภาพ
จากการส่งเสริมระบบ
การแพทย์อย่างทั่วถึง

การส่งเสริมสุขภาพ

ส่งเสริมให้มี
หมอเวชศาสตร์ครอบครัว

จากเดิม 1,170 ทีม
เป็น 1,560 ทีม

คลินิกหมอครอบครัว

1,007.12 ล้านบาท

★ เร่งรัดการผลิตแพทย์
และบุคลากรด้านสาธารณสุข
ไม่น้อยกว่า 31,000 คน 2,260.02 ล้านบาท
รวมทั้งในสังกัดอุดมศึกษา ไม่น้อยกว่า 10,000 คน
2,743.69 ล้านบาท

ระบบบริการสาธารณสุข
มีคุณภาพ ทั่วถึง และครอบคลุม
ประชากรทุกภาคส่วน

เร่งพัฒนา
ระบบการแพทย์ปฐมภูมิ

5,115.94 ล้านบาท

★ กระจายแพทย์ไปสู่ชนบท
ให้เพียงพอในพื้นที่ห่างไกล
ไม่น้อยกว่า 800 คน
112.23 ล้านบาท

★ จุดทุน อสม.
ในการปฏิบัติงานเชิงรุก
ส่งเสริมสุขภาพประชาชนในท้องถิ่นและชุมชน
1.0396 ล้านคน 12,474.67 ล้านบาท

ประชาชนสามารถดูแลสุขภาพ
ตนเองได้และชุมชน
สามารถจัดการสุขภาพ
เพื่อการพึ่งตนเอง
ได้อย่างยั่งยืน

พัฒนา
อาสาสมัคร
สาธารณสุขประจำหมู่บ้าน
(อสม.)

12,533.88 ล้านบาท

★ ยกระดับความรู้
อาสาสมัครสาธารณสุขประจำหมู่บ้าน
(อสม.) เป็น หมอประจำบ้าน
80,000 คน
59.21 ล้านบาท

ประชาชนสามารถเข้าถึง
การใช้กัญชาและ
สมุนไพรทางการแพทย์
ได้อย่างปลอดภัย

วิจัยและพัฒนา
น้ำมันกัญชาสำหรับการ
การแพทย์และแพทย์แผนไทย
4,000,000 ซีซี

ผลักดัน
การพัฒนาเทคโนโลยี
และนวัตกรรมทางการแพทย์
และสาธารณสุข

319.17 ล้านบาท





การศึกษา



นักเรียน บุคลากรทางการศึกษา และประชาชนได้รับการเสริมสร้างและพัฒนาระบบการเรียนรู้ที่ตอบสนองต่อการเปลี่ยนแปลงในศตวรรษที่ 21 โดยมีการดำเนินงานที่สำคัญ ดังต่อไปนี้



การเตรียมคนไทยสู่ศตวรรษที่ 21

พัฒนาการศึกษาในระดับอุดมศึกษา/อาชีวะ



พัฒนาบัณฑิตพันธุ์ใหม่
ไม่น้อยกว่า 13,400 คน

931.06 ล้านบาท



ผลิตอาชีวะพันธุ์ใหม่
2,905 คน

211.51 ล้านบาท

ผลิตและพัฒนากำลังคน
รองรับเขตพัฒนาพิเศษ
ภาคตะวันออก 10,000 คน

99.89 ล้านบาท

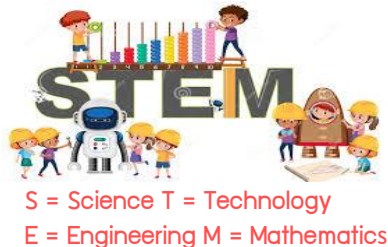
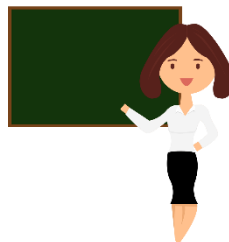
พัฒนากำลังคนด้านอุดมศึกษา/อาชีวศึกษา รองรับการเชื่อมโยงการศึกษากับภาคธุรกิจ

นักเรียนได้รับการเรียนรู้และบูรณาการความรู้ 4 สหวิทยาการ



ปรับปรุงการเรียนรู้วิทยาศาสตร์
เทคโนโลยี วิศวกรรม
คณิตศาสตร์ โปรแกรมเมอร์ ภาษา

สนับสนุนการสอนด้านวิทยาศาสตร์ในวิทยาลัยเทคโนโลยี
ฐานวิทยาศาสตร์ ไม่น้อยกว่า 900 คน **157.10 ล้านบาท**



S = Science T = Technology
E = Engineering M = Mathematics

พัฒนาครูแก่นำภาษาอังกฤษ
ในระดับภูมิภาค (Boot Camp)
6,000 คน

33.63 ล้านบาท

ขับเคลื่อนการจัดการเรียนรู้
สะเต็มศึกษา 600 โรงเรียน
ครู 5,000 คน นักเรียน 19,500 คน

95.70 ล้านบาท

ครูและนักเรียนได้รับการพัฒนา ด้านภาษาคอมพิวเตอร์และสื่อดิจิทัล

ส่งเสริมการเรียนรู้ภาษาคอมพิวเตอร์ **85.32 ล้านบาท**
(Coding) ตั้งแต่ระดับประถมศึกษา

พัฒนาคุณภาพการศึกษาด้วยดิจิทัล
เทคโนโลยี รวมทั้งส่งเสริมการเรียนรู้
ภาษาคอมพิวเตอร์ (Coding)
ไม่น้อยกว่า 20,000 คน



พัฒนาโรงเรียน คุณภาพทุกตำบล

ยกระดับคุณภาพการศึกษาทุกตำบล
ไม่น้อยกว่า 7,000 โรงเรียน

200.21 ล้านบาท

นักเรียนได้รับโอกาสและเข้าถึงการศึกษา ที่มีคุณภาพ และเป็นธรรม

สร้างความรู้ความเข้าใจในการใช้เทคโนโลยีดิจิทัล
สื่อออนไลน์ และโครงข่ายสังคมออนไลน์ของคนไทย

75 ล้านบาท

ประชาชนกลุ่มเป้าหมายได้รับการสร้าง
ความรู้ ความเข้าใจผ่านศูนย์ดิจิทัลชุมชน
186,605 คน

ประชาชนรู้เท่าทัน และเข้าถึงเทคโนโลยีดิจิทัล ได้อย่างมีประสิทธิภาพ



เพิ่มโอกาสการเรียนรู้ที่เปลี่ยนแปลง อย่างรวดเร็ว

แพลตฟอร์มการเรียนรู้ดิจิทัล 39 ล้านบาท



สร้างและพัฒนาแพลตฟอร์มดิจิทัล
เพื่อการเรียนรู้ 5 ระบบ
ทดลองพัฒนาแพลตฟอร์ม
เพื่อส่งเสริมการเรียนรู้วิทยาการ
คอมพิวเตอร์ระดับประเทศ

การศึกษา



สร้างความเป็นธรรมและลดความเหลื่อมล้ำทางเศรษฐกิจและสังคม เพื่อนำไปสู่การขับเคลื่อนการเติบโตของประเทศอย่างยั่งยืน โดยมีการดำเนินงานที่สำคัญ ดังต่อไปนี้



การสร้างโอกาสและความเสมอภาคทางการศึกษา

สนับสนุนการจัดการศึกษาโดยไม่เสียค่าใช้จ่าย 15 ปี

- ★ สนับสนุนค่าใช้จ่ายในการจัดการศึกษาตั้งแต่ระดับอนุบาลจนจบการศึกษาขั้นพื้นฐาน รวมทั้งค่าจัดการเรียนการสอน ค่าหนังสือเรียน ค่าอุปกรณ์การเรียน ค่าเครื่องแบบนักเรียน และค่ากิจกรรมพัฒนาผู้เรียน ไม่น้อยกว่า 11,551 ล้านบาท **82,509.72** ล้านบาท

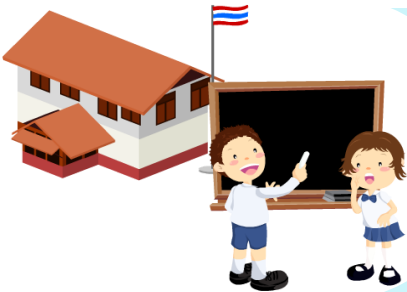
กองทุนเพื่อความเสมอภาคทางการศึกษา

- ★ ผู้ขาดแคลนทุนทรัพย์และด้อยโอกาสได้รับความช่วยเหลือและสนับสนุนให้เข้าทางการศึกษาอย่างครอบคลุม **1.5461** ล้านคน **3,858.87** ล้านบาท



สร้างโอกาสและลดความเหลื่อมล้ำทางการศึกษาในระดับพื้นที่

- ★ ช่วยเหลือนักเรียนพิเศษยากจน ไม่น้อยกว่า 889,300 คน **2,701.92** ล้านบาท
- ★ สร้างโอกาสและลดความเหลื่อมล้ำทางการศึกษาในพื้นที่ 2,700 โรงเรียน **302.28** ล้านบาท



โครงการหนึ่งอำเภอหนึ่งทุน

- ★ สนับสนุนและให้โอกาสเด็กและเยาวชนที่มีความสามารถในแต่ละอำเภอให้ได้รับการศึกษา 196 ทุน **214.23** ล้านบาท



การเรียนรู้ผ่านเทคโนโลยี

- ★ ส่งเสริมการเรียนรู้ผ่านเทคโนโลยีทางไกลผ่านดาวเทียม (DLTV) ไม่น้อยกว่า 10,400 แห่ง และเทคโนโลยีทางไกลผ่านเทคโนโลยีสารสนเทศ (DLIT) ไม่น้อยกว่า 15,000 แห่ง **132.50** ล้านบาท





การสร้างโอกาส และความเสมอภาคทางสังคม

ประชากรไทยได้รับการเตรียมความพร้อมในทุกมิติ
ตลอดจนสร้างความเป็นธรรม
และลดความเหลื่อมล้ำทางเศรษฐกิจและสังคม โดยมีการดำเนินงานที่สำคัญ ดังต่อไปนี้



สวัสดิการสังคมสำหรับเด็ก ผู้สูงอายุ ผู้พิการ และกลุ่มผู้มีรายได้น้อย

คนพิการ

- ★ สนับสนุนเบี้ยยังชีพคนพิการ 1.93 ล้านคน **18,563.99 ล้านบาท**
- ★ ส่งเสริมศักยภาพและพัฒนาอาชีพคนพิการ 22,000 คน **88.96 ล้านบาท**
- ★ ส่งเสริมการจัดสิ่งอำนวยความสะดวกสำหรับคนพิการ 25,000 คน **24.29 ล้านบาท**

ผู้สูงอายุ

- ★ สนับสนุนเบี้ยยังชีพผู้สูงอายุ 9.66 ล้านคน **76,284.47 ล้านบาท**
- ★ ปรับปรุงศูนย์พัฒนาคุณภาพชีวิตและส่งเสริมอาชีพผู้สูงอายุ (ศพอส.) 194 แห่ง **188.86 ล้านบาท**
- ★ สงเคราะห์ผู้สูงอายุในภาวะยากลำบาก 15,000 คน **37.50 ล้านบาท**
- ★ ผู้สูงอายุมีงานทำและมีรายได้เพิ่มขึ้น 77,000 คน (ภาครัฐ และภาคเอกชน) **40.68 ล้านบาท**
- ★ ปรับปรุงสภาพแวดล้อมและสิ่งอำนวยความสะดวกให้เหมาะสมกับผู้สูงอายุ 3,220 แห่ง **79.74 ล้านบาท**

ผู้มีรายได้น้อย

- ★ กอทูนประชารัฐสวัสดิการ (บัตรสวัสดิการแห่งรัฐ) สำหรับผู้มีรายได้น้อยและเกษตรกร รวมทั้งช่วยเหลือคนในชุมชนท้องถิ่น ให้มีคุณภาพชีวิตที่ดีขึ้นอย่างยั่งยืน ครอบคลุมประชาชน 14.6 ล้านคน **40,000 ล้านบาท**
- ★ มีนสงเคราะห์ผู้มีรายได้น้อยและผู้ไร้ที่พึ่ง 100,000 คน **300 ล้านบาท**
- ★ บ้านพอเพียงชนบท 11,500 หลัง **258.75 ล้านบาท**
- ★ บ้านมั่นคง 5,500 หลัง **493.90 ล้านบาท**
- ★ พัฒนาที่อยู่อาศัยชุมชนริมคลองเปรมประชากร 3,115 หลัง **938.24 ล้านบาท**

เด็ก

- ★ สนับสนุนเบี้ยเด็กแรกเกิด (0 - 6 ปี) 1.666 ล้านคน **10,875.91 ล้านบาท**
- ★ สงเคราะห์ครอบครัวช่วยเหลือเด็กขาดแคลนและเด็กฝากเลี้ยงตามบ้าน 175,270 คน **175.27 ล้านบาท**
- ★ ช่วยเหลือค่าเลี้ยงดูครอบครัวอุปถัมภ์ 5,297 คน **127.13 ล้านบาท**
- ★ เพิ่มเงินอุดหนุนสถานเด็กและเยาวชนเพิ่มจากอำเภอละ 22,000 บาท เป็นอำเภอละ 25,000 บาท **202.66 ล้านบาท**



ด้านสิ่งแวดล้อม



บริหารจัดการน้ำ



มลพิษและสิ่งแวดล้อม

CO₂

PM 2.5





งบประมาณบูรณาการบริหารจัดการทรัพยากรน้ำ 59,431.07 ล้านบาท

“น้ำ” เป็นทรัพยากรที่มีความสำคัญในการดำรงชีวิตของมนุษย์ เพื่อใช้ในการอุปโภคบริโภค อุตสาหกรรม และปรับสมดุลของระบบนิเวศจากการขยายตัวของเมืองและกิจกรรมทางเศรษฐกิจส่งผลให้ความต้องการใช้น้ำมากขึ้นในอนาคต จึงต้องให้ความสำคัญกับการบริหารจัดการทรัพยากรน้ำทั้งระบบ โดยมีการกำหนดเป้าหมายการจัดการน้ำ ผ่านโครงการสำคัญ ดังนี้



1 **จัดการน้ำภาคการเกษตรและอุตสาหกรรมอย่างสมดุล รวมถึงเพิ่มผลผลิตภาพการใช้น้ำ**
33,995.50 ล้านบาท

พื้นที่รับประโยชน์เพิ่มขึ้น 345,387 ไร่ ปริมาณน้ำต้นทุนเพิ่มขึ้น 334.4312 ล้าน ลบ.ม. คริวเรือนได้รับประโยชน์ 62,771 คริวเรือน

โครงการสำคัญ

- โครงการจัดหาแหล่งน้ำและเพิ่มพื้นที่ชลประทาน 18,663.34 ล้านบาท
- โครงการปรับปรุงงานชลประทาน 6,231.39 ล้านบาท
- โครงการพัฒนาและเพิ่มประสิทธิภาพระบบกระจายน้ำ 1,374.81 ล้านบาท
- โครงการพัฒนาน้ำบาดาลเพื่อการเกษตร 1,069.29 ล้านบาท

2 **บรรเทาน้ำท่วมและอุทกภัยในพื้นที่ชุมชน พื้นที่เศรษฐกิจสำคัญ และพื้นที่เกษตรอย่างเป็นระบบ**
21,984.95 ล้านบาท

พื้นที่ได้รับการป้องกันและลดผลกระทบ 603,778 ไร่ ระบายน้ำได้เพิ่มขึ้น 9 ร่องน้ำ ป้องกันตลิ่ง 115,748 เมตร

โครงการสำคัญ

- โครงการป้องกันและบรรเทาภัยจากน้ำ 8,279.98 ล้านบาท
- โครงการก่อสร้างเขื่อนป้องกันตลิ่งริมแม่น้ำ 7,223.99 ล้านบาท
- โครงการป้องกันน้ำท่วมพื้นที่ชุมชน 3,490.60 ล้านบาท

3 **บริหารจัดการทรัพยากรน้ำครอบคลุมทุกกลุ่มน้ำ**
1,444.58 ล้านบาท

มีแผนการบริหารจัดการทรัพยากรน้ำครอบคลุม 25 ลุ่มน้ำ

โครงการสำคัญ

- โครงการพัฒนาโลกและเพิ่มประสิทธิภาพการบริหารจัดการน้ำ 506.14 ล้านบาท
- โครงการขับเคลื่อนการดำเนินการตามกฎหมาย นโยบาย และแผนแม่บทด้านการบริหารจัดการทรัพยากรน้ำ 465.28 ล้านบาท



4 **หมู่บ้านและชุมชนเมืองมีน้ำสะอาด เพื่ออุปโภคบริโภค จัดหาแหล่งน้ำสำรองในพื้นที่ขาดแคลน มีคุณภาพมาตรฐานในราคาที่เหมาะสม**
1,354.56 ล้านบาท

คริวเรือนนอกเขต กทม. เข้าถึงน้ำประปา 124,454 คริวเรือน

โครงการสำคัญ

- โครงการพัฒนาเพิ่มประสิทธิภาพระบบประปาเมือง และพื้นที่เศรษฐกิจ 1,095.31 ล้านบาท
- โครงการสำรวจหาแหล่งน้ำบาดาลในพื้นที่ศักยภาพต่ำ 114.19 ล้านบาท

5 **จัดการน้ำเสีย พื้นที่แหล่งน้ำธรรมชาติ บำบัดน้ำเสีย และจัดการน้ำเพื่อรักษาสมดุลของระบบนิเวศน์**
511.61 ล้านบาท

แหล่งน้ำธรรมชาติได้รับการฟื้นฟู 16 แหล่ง และจัดการน้ำเสีย 130 แห่ง

โครงการสำคัญ

- โครงการปรับปรุง พื้นที่ฟู และบริหารจัดการคุณภาพน้ำ 304.88 ล้านบาท
- โครงการจัดการคุณภาพน้ำ 158.43 ล้านบาท

6 **พื้นที่ป่าต้นน้ำที่เสื่อมโทรมได้รับการอนุรักษ์ฟื้นฟู ป้องกันการชะล้างพังทลายของดิน**
139.87 ล้านบาท

พื้นที่ป่าที่ได้รับการปลูกฟื้นฟูและป้องกันการพังทลายของดินในพื้นที่ต้นน้ำ 24,350 ไร่

โครงการสำคัญ

- โครงการฟื้นฟูพื้นที่ป่าอนุรักษ์ (ลุ่มน้ำ) ระยะที่ 1 122.01 ล้านบาท
- โครงการป้องกันการชะล้างพังทลายของดินและพื้นที่เกษตรกรรมด้วยระบบอนุรักษ์ดินและน้ำ 12.59 ล้านบาท

ผลสัมฤทธิ์

ในปี 2580 ภาคเกษตรและอุตสาหกรรมมีแหล่งน้ำต้นทุนที่มีคุณภาพเพื่อการจัดการอย่างสมดุล ประชาชนนอกเขตกรุงเทพมหานครมีน้ำสะอาดเพื่ออุปโภคบริโภค และสามารถลดผลกระทบที่จะเกิดขึ้นจากน้ำท่วมและอุทกภัย





งบประมาณบูรณาการการจัดการมลพิษและสิ่งแวดล้อม 416.53 ล้านบาท



การบริหารจัดการคุณภาพสิ่งแวดล้อมเป็นปัจจัยสำคัญในการผลักดันให้ประชาชนมีคุณภาพชีวิตที่ดีขึ้น โดยการจัดการมลพิษที่แหล่งกำเนิด คำนึงถึงขีดความสามารถในการรองรับของพื้นที่ รวมถึงการใช้มาตรการสำคัญในการเปลี่ยนแปลงพฤติกรรมของผู้ก่อมลพิษ โดยมีการกำหนดเป้าหมายผ่านโครงการสำคัญ ดังนี้

มลพิษด้านขยะ งบประมาณ 328.32 ล้านบาท



โครงการสำคัญ

มลพิษด้านการจัดการขยะที่มีผลกระทบต่อสิ่งแวดล้อมได้รับการจัดการอย่างถูกต้อง ร้อยละ 100



กากอุตสาหกรรมที่เป็นอันตรายได้รับการจัดการอย่างถูกต้อง ร้อยละ 100

มูลฝอยติดเชื้อได้รับการจัดการอย่างถูกต้อง ร้อยละ 100

ขยะมูลฝอยได้รับการจัดการอย่างถูกต้อง ร้อยละ 70

ของเสียอันตรายชุมชนได้รับการจัดการอย่างถูกต้อง ร้อยละ 25

- แก้ไขปัญหาขยะและสิ่งแวดล้อม 75.67 ล้านบาท
- บริหารจัดการขยะทะเล ไม่น้อยกว่า 300 ตัน 75.39 ล้านบาท
- สร้างวินัยและการมีส่วนร่วมของประชาชนในชาติมุ่งสู่การจัดการขยะที่ยั่งยืน 53.80 ล้านบาท
- สถานบริการสุขภาพมีระบบบริหารจัดการมูลฝอยติดเชื้อ 38.11 ล้านบาท
- เสริมศักยภาพการป้องกันและแก้ไขปัญหามลพิษจากขยะมูลฝอยและของเสียอันตรายทั่วประเทศ 17.44 ล้านบาท

โครงการสำคัญ

- ส่งเสริมการโลกกลมและการผลิตปุ๋ยอินทรีย์เพื่อป้องกันหมอกและควันในพื้นที่เกษตรภาคเหนือ 40.20 ล้านบาท
- ส่งเสริมการหยุดเผาในพื้นที่การเกษตร 16.17 ล้านบาท
- ป้องกันและแก้ไขปัญหามลพิษทางอากาศ และเสียง ในพื้นที่ท่าอากาศยาน พื้นที่จังหวัดภาคเหนือ พื้นที่หน้าพระลาน จังหวัดสระบุรี และพื้นที่ กทม. 14.03 ล้านบาท
- แก้ไขปัญหาไฟป่าและหมอกควัน 9 จังหวัด งบประมาณ 8.43 ล้านบาท
- ฝั่าระวัง ป้องกัน ควบคุมโรค และผลกระทบต่อสุขภาพจากมลพิษทางอากาศ 17 จังหวัด 7.86 ล้านบาท
- พัฒนากฎหมายและการบังคับใช้กฎหมายกับยานพาหนะ 1.51 ล้านบาท



มลพิษด้านอากาศ งบประมาณ 88.21 ล้านบาท

ค่าเฉลี่ยสารอินทรีย์ระเหยง่าย ในพื้นที่มาบตาพุด จังหวัดระยอง มีค่าไม่เกิน 2.2 ไมโครกรัมต่อ ลบ.ม. (ร้อยละ 100)



มลพิษทางอากาศที่มีผลกระทบต่อสิ่งแวดล้อมได้รับการจัดการให้เป็นไปตามมาตรฐาน

ค่าฝุ่นละออง PM₁₀ ในพื้นที่ 9 จังหวัดภาคเหนือ อยู่ในเกณฑ์มาตรฐาน (ร้อยละ 88)

ค่าฝุ่นละออง PM_{2.5} พื้นที่กรุงเทพมหานคร อยู่ในเกณฑ์มาตรฐาน (ร้อยละ 92)

ค่าฝุ่นละออง PM₁₀ พื้นที่หน้าพระลาน จังหวัดสระบุรี อยู่ในเกณฑ์มาตรฐาน (ร้อยละ 76)





ด้านมั่นคง



การขับเคลื่อนการแก้ไขปัญหา
จังหวัดชายแดนภาคใต้ (จชต.)



การป้องกันปราบปราม
และบำบัดรักษาผู้ติดยาเสพติด





การขับเคลื่อนการแก้ไขปัญหา จังหวัดชายแดนภาคใต้ (จชต.)

งบประมาณบูรณาการการขับเคลื่อนการแก้ไขปัญหาจังหวัดชายแดนภาคใต้ 10,865.46 ล้านบาท

ประเทศไทยเกิดความมั่นคง ประชาชนในพื้นที่ที่มีความปลอดภัย ทั้งในชีวิตและทรัพย์สิน อยู่ร่วมกันอย่างสันติสุขในสังคมพหุวัฒนธรรม รวมทั้งได้รับการพัฒนาอย่างเท่าเทียมกับภาคอื่น ๆ โดยมีการดำเนินงานตามโครงการสำคัญ ดังนี้



ความมั่นคง



รักษาความปลอดภัยในชีวิตและทรัพย์สินของประชาชน



รักษาความปลอดภัยในชีวิตและทรัพย์สินของประชาชน โดยสถานการณ์ความรุนแรงลดลง เมื่อเทียบกับค่าเฉลี่ย 5 ปี ย้อนหลัง ร้อยละ 76 **1,006.85 ล้านบาท**



รักษาความปลอดภัยในชีวิตและทรัพย์สิน และยุติการก่อเหตุรุนแรง ความสำเร็จร้อยละ 15 **686.45 ล้านบาท**



สนับสนุนหน่วยในการปฏิบัติการกิจในพื้นที่ 3 จชต. โดยได้รับการสนับสนุนกำลังพลที่มีประสิทธิภาพ และประสบความสำเร็จในการกิจรักษาความปลอดภัย ร้อยละ 90 **528.98 ล้านบาท**



2,875.83 ล้านบาท

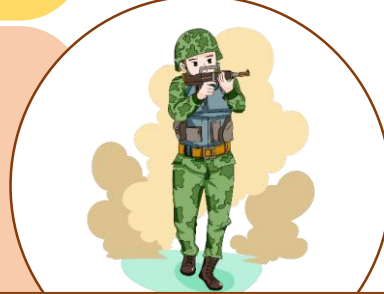
เพิ่มประสิทธิภาพงานข่าวกรองและบูรณาการฐานข้อมูล ความมั่นคงพื้นที่จังหวัดชายแดนภาคใต้



เพิ่มประสิทธิภาพงานข่าวกรอง โดยใช้ข้อมูลจากประชาคมข่าวกรองและงานการข่าว ร้อยละ 50 **609.86 ล้านบาท**



แก้ไขปัญหาการก่อความไม่สงบใน 3 จชต. โดยเพิ่มประสิทธิภาพงานข่าวกรอง และบูรณาการฐานข้อมูลความมั่นคงในพื้นที่ ร้อยละ 80 **239.53 ล้านบาท**



932.07 ล้านบาท

การแก้ไขและป้องกันปัญหาภัยแทรกซ้อน



ป้องกันและแก้ไขภัยจากยาเสพติด รวมทั้งภัยความมั่นคงอื่น ๆ โดยมีผู้ผ่านการบำบัดรักษา เข้ารับการพัฒนาคุณภาพชีวิตจำนวน 1,000 ราย **17 ล้านบาท**



แก้ไขและป้องกันปัญหาภัยแทรกซ้อน โดยมีความสำเร็จในการแก้ไขปัญหายาเสพติดและ ผู้มีอิทธิพลในพื้นที่เพิ่มขึ้น ร้อยละ 30 **150.67 ล้านบาท**



167.67 ล้านบาท

เสริมสร้างความร่วมมือกับภาคประชาสังคมและนานาชาติ



ภาคประชาสังคมร่วมใจ โดยองค์กรภาคประชาสังคมมีความรู้ความเข้าใจและจัดกิจกรรมสอดคล้องกับ นโยบายในการแก้ไขปัญหาจังหวัดชายแดนภาคใต้ ไม่น้อยกว่า 150 องค์กร **30 ล้านบาท**



สร้างความเข้าใจต่อนานาชาติ ไม่น้อยกว่า 10 องค์กร **10.42 ล้านบาท**



เสริมสร้างความร่วมมือกับภาคประชาสังคมและนานาชาติ โดยที่ IGOs, NGOs และ CSOs สนับสนุน แนวทางการดำเนินงานของรัฐเพิ่มขึ้น เมื่อเทียบกับปีที่ผ่านมา ร้อยละ 30 **6.56 ล้านบาท**



51.51 ล้านบาท



การพัฒนา

ตำบลมั่นคง มั่งคั่ง ยั่งยืน ใน จชต.



ก่อสร้างและพัฒนาโครงสร้างพื้นฐานในพื้นที่ จชต. ให้มีความน่าอยู่ ปลอดภัย จำนวน 106 แห่ง
1,079.61 ล้านบาท



งานตำบลมั่นคง โดยหมู่บ้านได้รับการจัดระบบรักษาความสงบเรียบร้อย จำนวน 1,969 หมู่บ้าน
538.65 ล้านบาท



ครัวเรือนมีความปลอดภัยในชีวิตและทรัพย์สิน ไม่น้อยกว่า 200,000 ครัวเรือน
418.21 ล้านบาท

3,058.42 ล้านบาท

เสริมสร้างสังคมพหุวัฒนธรรมที่เข้มแข็ง



ประชาชนร่วมทำกิจกรรมทางศาสนาบนพื้นฐานสังคมพหุวัฒนธรรม จำนวน 4,340 ราย
382.81 ล้านบาท



พระภิกษุสามเณร ได้รับการสนับสนุนด้านการศึกษา 1,740 รูป การช่วยเหลือค่าใช้จ่าย 3,798 รูป
พระธรรมทูตได้รับการสนับสนุนค่าใช้จ่าย 258 รูป 242.31 ล้านบาท



จัดกิจกรรมส่งเสริมสังคมพหุวัฒนธรรม 4 กิจกรรม และบูรณะและพัฒนาโบราณสถานด้านศาสนา
จำนวน 4 แห่ง 32.15 ล้านบาท

819.03 ล้านบาท

พัฒนาเศรษฐกิจและส่งเสริมศักยภาพพื้นที่ จชต.



พัฒนาเศรษฐกิจและสังคมไร้รอยต่อ จชต. โดยก่อสร้างถนนระยะทาง 61.62 กม. ปรับปรุงถนน
และสะพาน 13 แห่ง 527.08 ล้านบาท



พัฒนาเศรษฐกิจและสังคมไร้รอยต่อ โดยกลุ่มเป้าหมายเข้าร่วมโครงการ จำนวน 400 ราย
45.73 ล้านบาท



เกษตรกรเข้าร่วมการจัดทำแปลงขยายผลการเพิ่มประสิทธิภาพการผลิตพืช จำนวน 459 ราย
24.14 ล้านบาท



เกษตรกรได้รับการถ่ายทอดเทคโนโลยีด้านการประมง จำนวน 2,910 ราย และปล่อยลูกกุ้งกุลาดำ
ลงสู่แหล่งน้ำ จำนวน 4,000,000 ตัว 23.42 ล้านบาท

661.47 ล้านบาท

อำนวยความสะดวกธรรมชาติและเยียวยาผู้ได้รับผลกระทบ



ช่วยเหลือเยียวยาผู้ได้รับผลกระทบ ทั้งทางกาย จิตใจ ตามหลักศาสนา ให้สามารถดำรงตนอยู่ในสังคม
ได้อย่างปกติ จำนวน 640 ราย 200 ล้านบาท

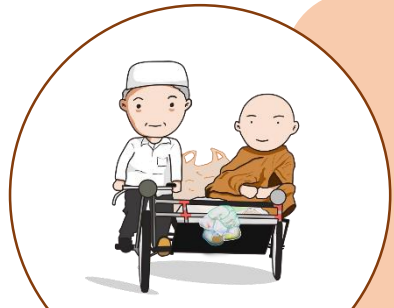


ช่วยเหลือเยียวยาผู้ได้รับผลกระทบจากเหตุการณ์ความไม่สงบในพื้นที่ จชต. จำนวน 7,186 ราย
139.62 ล้านบาท



อำนวยความสะดวกธรรมชาติให้แก่ประชาชนที่สอดคล้องกับวิถีชีวิตของประชาชนใน จชต.
ไม่น้อยกว่า 5,000 ราย 38.63 ล้านบาท

427.89 ล้านบาท





การป้องกัน ปราบปราม และบำบัดรักษาผู้ติดยาเสพติด

งบประมาณบูรณาการการป้องกัน ปราบปราม และบำบัดรักษาผู้ติดยาเสพติด 5,319.09 ล้านบาท

สร้างภูมิคุ้มกันจากยาเสพติดให้กับประชาชน ปราบปรามและจับกุมผู้ผลิต ผู้ค้า ผู้มีอิทธิพล และเจ้าหน้าที่รัฐที่เกี่ยวข้องกับยาเสพติด สร้างความร่วมมือกับต่างประเทศในการควบคุมและสกัดกั้นยาเสพติด รวมทั้งบำบัดรักษาและฟื้นฟูสมรรถภาพผู้ติดยาเสพติดให้สามารถกลับไปใช้ชีวิตในสังคมได้ตามปกติ โดยมีการดำเนินงานตามโครงการสำคัญ ดังต่อไปนี้



ผู้ค้ายาเสพติดในพื้นที่แพร่ระบาด และเครือข่าย ถูกจับกุมและดำเนินการ

1,965.95 ล้านบาท

ลดผลกระทบจากประชากรวัยเสี่ยงสูงไม่ให้เข้าไปเกี่ยวข้องกับยาเสพติด

1,869.45 ล้านบาท

ลดผลกระทบจากประชากรกลุ่มเสี่ยง ที่มีต่อสังคม

1,483.69 ล้านบาท



ยุติกลุ่มบทบาทการค้าคดียาเสพติดระดับสำคัญไม่น้อยกว่าร้อยละ 30

1,356.06 ล้านบาท

และสกัดกั้นยาเสพติดได้ไม่น้อยกว่าร้อยละ 70 ของปริมาณยาเสพติดที่จับกุมทั่วประเทศ 187.88 ล้านบาท



ป้องกันและแก้ไขปัญหายาเสพติด

- สร้างระบบนิเวศทางสังคมและการมีส่วนร่วมของชุมชนในการป้องกันยาเสพติด 878 แห่ง 554.02 ล้านบาท
- ร้อยละ 50 ของชุมชน 7,255 ตำบล/ 50 เขต มีระบบนิเวศทางสังคมเพื่อการป้องกันยาเสพติด 206.12 ล้านบาท
- โครงการเรือนจำปลอดยาเสพติด โดยการจู่โจมตรวจค้นสิ่งของต้องห้ามภายในเรือนจำ จำนวน 142 แห่ง 24.73 ล้านบาท
- แรงงานกลุ่มเป้าหมายในสถานประกอบการที่มีลูกจ้างต่ำกว่า 10 คนลงมา ได้รับการส่งเสริมป้องกันและแก้ไขปัญหายาเสพติด ไม่ต่ำกว่า 35,120 คน และมีการจัดตั้งชมรม/ศูนย์เพื่อนใจ To Be Number One 55 ชมรม 16 ศูนย์ 20.46 ล้านบาท



ผู้ป่วยยาเสพติดที่อยู่ในกลุ่มเสี่ยงก่อนความรุนแรงในพื้นที่ เข้าถึงการประเมินดูแล ช่วยเหลือ และบำบัดรักษาตามระดับความรุนแรงอย่างต่อเนื่อง ร้อยละ 90

43.20 ล้านบาท

รวมทั้ง ได้รับการติดตามอย่างต่อเนื่อง 1 ปี ร้อยละ 80 383.15 ล้านบาท



ศึกษา ค้นคว้า และพัฒนาผลงานทางวิชาการ เพื่อกำหนดมาตรการทางห้องปฏิบัติการ เพื่อสนับสนุนการป้องกันและแก้ไขปัญหายาเสพติด 95,000 ตัวอย่าง

124.88 ล้านบาท



บำบัด รักษา และฟื้นฟูสมรรถภาพผู้ติดยาเสพติดกลุ่มต่าง ๆ

- กลุ่มผู้ติดยาเสพติดในระบบบังคับบำบัด 22,200 คน 372.37 ล้านบาท
- กลุ่มที่มีภาวะยุ่งยากซับซ้อน 13,300 คน 187.44 ล้านบาท
- กลุ่มที่มีปัญหาสุขภาพจิต 5,600 คน 86.10 ล้านบาท
- กลุ่มผู้ต้องขังที่มีประวัติติดยาเสพติด 30,000 คน 42 ล้านบาท
- กลุ่มเด็กและเยาวชนในศูนย์ฝึกและอบรม 3,000 คน 6.84 ล้านบาท



ควบคุมตัวยา เคมีภัณฑ์ และสารตั้งต้นที่เป็นวัตถุเสพติดจำนวน 28,000 รายการ 23.82 ล้านบาท



สร้างภูมิคุ้มกันและเฝ้าระวังยาเสพติดให้กับกลุ่มต่าง ๆ

- ประชาชน ได้รับการสร้างภูมิคุ้มกันและป้องกันยาเสพติด 103,000 คน 214.39 ล้านบาท
- กลุ่มเป้าหมายระดับโรงเรียน ได้รับการสร้างภูมิคุ้มกันและป้องกันยาเสพติด จำนวน 493,500 คน 266.27 ล้านบาท





กองยุทธศาสตร์การงบประมาณ
โทร. (02) 265 1551, 1865, 1870

สามารถดาวน์โหลดได้ที่

