

แผนกลยุทธ์คณะเทคโนโลยีการเกษตร พ.ศ. 2560-2564
(Faculty of Agricultural Technology Strategic Plan: Year 2017-2021)

มหาวิทยาลัยราชภัฏวไลยอลงกรณ์ ในพระบรมราชูปถัมภ์
(Valaya Alongkorn Rajabhat University under the Royal Patronage)

แผนกลยุทธ์คณะเทคโนโลยีการเกษตร (พ.ศ. 2560-2564) จัดทำขึ้นเพื่อใช้เป็นแนวทางในการพัฒนาคณะเทคโนโลยีการเกษตรในระยะยาว 5 ปี โดยยึดกรอบนโยบายและพระราชบัญญัติมหาวิทยาลัยราชภัฏพ.ศ. 2547 นโยบายการพัฒนามหาวิทยาลัย 5 ปีของสภามหาวิทยาลัยราชภัฏวไลยอลงกรณ์ ในพระบรมราชูปถัมภ์ จังหวัดปทุมธานี แผนกลยุทธ์มหาวิทยาลัยราชภัฏวไลยอลงกรณ์ ในพระบรมราชูปถัมภ์ จังหวัดปทุมธานี (พ.ศ. 2660-2564) แผนพัฒนาการศึกษาระดับอุดมศึกษาฉบับที่ 11 (พ.ศ. 2555-2559) และกรอบแผนอุดมศึกษาระยะยาว 15 ปี ฉบับที่ 2 (พ.ศ. 2551-2565) ซึ่งแผนกลยุทธ์ฉบับนี้เป็นผลมาจากโครงการทบทวนแผนกลยุทธ์และจัดทำแผนปฏิบัติราชการประจำปี 2563 ของผู้บริหาร อาจารย์ บุคลากร และผู้มีส่วนเกี่ยวข้องที่ได้มีการทบทวนแผนกลยุทธ์ (พ.ศ. 2552-2566) ฉบับปรับปรุงพ.ศ. 2562 กำหนดกลยุทธ์ เป้าหมาย โครงการ และตัวชี้วัดความสำเร็จ



(ผู้ช่วยศาสตราจารย์ทรงพลธนฤทธ์ มฤครัฐอินแปลง)
คณบดีคณะเทคโนโลยีการเกษตร

สารบัญ

• • •

- 2 -

	หน้า
ปรัชญา	5
อัตลักษณ์	5
เอกลักษณ์	5
วิสัยทัศน์	5
ค่านิยม	6
พันธกิจ	6
เป้าประสงค์	6
ประเด็นยุทธศาสตร์	7
ความเชื่อมโยงของประเด็นยุทธศาสตร์คณะกับยุทธศาสตร์มหาวิทยาลัย	8
ความเชื่อมโยงของนโยบายสภามหาวิทยาลัย	10
แผนที่ยุทธศาสตร์	11
ประเด็นยุทธศาสตร์และกลยุทธ์การดำเนินงาน	12
เป้าประสงค์และตัวชี้วัดความสำเร็จของแผนกลยุทธ์	14
กลยุทธ์ โครงการ ตัวชี้วัด และเป้าหมายตามยุทธศาสตร์คณะเทคโนโลยีการเกษตร	19
ยุทธศาสตร์ที่ 1 การผลิตบัณฑิตเทคโนโลยีการเกษตรโดยกระบวนการจัดการเรียนรู้เชิงผลิตภาพ สร้างเครือข่ายความร่วมมือตามรูปแบบ ประจักษ์เพื่อพัฒนาท้องถิ่นโดยยึดหลักปรัชญาเศรษฐกิจพอเพียง	19
ยุทธศาสตร์ที่ 2 การวิจัยและนวัตกรรมทางเทคโนโลยีการเกษตรเพื่อตอบสนองการแก้ไขปัญหาชุมชนท้องถิ่น	23
ยุทธศาสตร์ที่ 3 การพัฒนางานพันธกิจสัมพันธ์ด้านเทคโนโลยีการเกษตร และถ่ายทอด เผยแพร่โครงการอันเนื่องมาจากพระราชดำริ	25
ยุทธศาสตร์ที่ 4 การส่งเสริมศาสนา ศิลปวัฒนธรรม อนุรักษ์ สร้างจิตสำนึกทางวัฒนธรรม และการเรียนรู้ต่างวัฒนธรรม อนุรักษ์ ฟื้นฟู และเผยแพร่มรดกทางวัฒนธรรม พัฒนาระบบการบริหารจัดการศิลปวัฒนธรรมที่นำไปต่อยอดสู่เศรษฐกิจสร้างสรรค์	27
ยุทธศาสตร์ที่ 5 การพัฒนาระบบการบริหารจัดการคณะที่เป็นเลิศมีธรรมาภิบาล	28
ภาคผนวก	
ก. กระบวนการวางแผน จัดทำ และถ่ายทอดแผนกลยุทธ์	21
ข. การวิเคราะห์สภาพแวดล้อม (SWOT analysis)	36

แผนกลยุทธ์ 5 ปี คณะเทคโนโลยีการเกษตร พ.ศ. 2560-2564

(Faculty of Agricultural Technology Strategic Plan: Year 2017-2021)

มหาวิทยาลัยราชภัฏวไลยอลงกรณ์ ในพระบรมราชูปถัมภ์ เป็นสถาบันอุดมศึกษาเพื่อการพัฒนาท้องถิ่น ที่เสริมสร้างพลังปัญญาของแผ่นดิน ฟื้นฟูพลังการเรียนรู้ เชิดชูภูมิปัญญาท้องถิ่น สร้างสรรค์ศิลปวิทยา เพื่อความเจริญก้าวหน้าอย่างมั่นคงและยั่งยืนของปวงชน มีส่วนร่วมในการบริหารจัดการ การบำรุงรักษา การใช้ประโยชน์จากทรัพยากรธรรมชาติและสิ่งแวดล้อม โดยมีวัตถุประสงค์เพื่อให้เกิดการศึกษา ส่งเสริมวิชาการและวิชาชีพชั้นสูง จัดการเรียนการสอน การวิจัย การให้บริการทางวิชาการแก่สังคม ปรับปรุง ถ่ายทอด และพัฒนาเทคโนโลยี ทำนุบำรุงศิลปวัฒนธรรม ผลิตครูและส่งเสริมวิทยฐานะครู

ปรัชญา (Philosophy)

สร้างสรรค์คนดี เทคโนโลยีการเกษตรทันสมัย ส่งเสริมภูมิปัญญาไทย ใส่ใจภูมิปัญญาสากล

อัตลักษณ์ (Identity)

บัณฑิตจิตอาสา พัฒนาท้องถิ่น

เอกลักษณ์ (Uniqueness)

เป็นสถาบันที่น้อมนำแนวทางการดำเนินชีวิตตามหลักปรัชญาเศรษฐกิจพอเพียง

วิสัยทัศน์ (Vision)

เป็นผู้นำทางด้านเทคโนโลยีการเกษตรเพื่อการพัฒนาท้องถิ่นอย่างยั่งยืน โดยการบูรณาการภูมิปัญญาไทยและภูมิปัญญาสากล

ค่านิยม (Values)

AGRI = A: Activeness ทำงานเชิงรุก ริเริ่มสร้างสรรค์

G: Green สำนักรักษ์สิ่งแวดล้อม

R: Relationship มีเครือข่าย ความสัมพันธ์

I: Innovation มีนวัตกรรม

พันธกิจ (Mission)

1. พัฒนาศักยภาพบัณฑิต และบุคลากรทางด้านเทคโนโลยีการเกษตร และอาหารให้มีคุณภาพและมีคุณลักษณะ และเป็นที่ยังประสงค์ของสังคม
2. พัฒนาการบริหารจัดการองค์กรให้สอดคล้องกับการเปลี่ยนแปลง
3. พัฒนาการวิจัยโดยสนับสนุนและส่งเสริมการวิจัยเชิงประยุกต์ทางด้านเทคโนโลยีการเกษตร และอาหาร รวมทั้งการวิจัยเพื่อพัฒนาชุมชน
4. พัฒนาการบริการวิชาการ ประสานความร่วมมือ พัฒนางานพันธกิจสัมพันธ์แก่ชุมชนในท้องถิ่น ส่งเสริมเศรษฐกิจฐานราก ภูมิปัญญาท้องถิ่น และเสริม นวัตกรรม
5. ส่งเสริมและสนับสนุนทำนุบำรุงศิลปวัฒนธรรมที่สอดคล้องกับบริบทของคณะ
6. ส่งเสริม และสนับสนุนงานกิจการนักศึกษาด้านประชาธิปไตย การดำเนินชีวิตในสังคมยุคดิจิทัล และการนำความรู้ความสามารถด้านการเกษตรไป ประยุกต์ใช้กับชุมชนท้องถิ่น

เป้าประสงค์ (Goals)

1. บัณฑิตเทคโนโลยีการเกษตรมีคุณภาพมาตรฐาน มีทักษะในการคิดวิเคราะห์ และการเรียนรู้ตลอดชีวิต มีศักยภาพสอดคล้องกับการพัฒนาประเทศ
2. วิจัยและนวัตกรรมทางเทคโนโลยีการเกษตรสามารถแก้ไขปัญหาหรือเสริมสร้างความเข้มแข็งของท้องถิ่น เพื่อความมั่นคง มั่งคั่ง ยั่งยืนของประเทศ
3. ประชาชนสามารถดำรงชีวิตโดยใช้หลักปรัชญาเศรษฐกิจพอเพียง เศรษฐกิจชุมชนเข้มแข็ง ประชาชนมีความสุข และมีรายได้เพิ่มขึ้น
4. บัณฑิตและผู้มีส่วนได้ส่วนเสียมีคุณธรรม ศีลธรรม จริยธรรม จิตสำนึกที่ดีต่อสังคมโดยรวม รักษาวัฒนธรรมและเข้าใจสังคมพหุวัฒนธรรม
5. คณะมีคุณธรรม มาตรฐาน โปร่งใส และธรรมาภิบาลตอบสนองต่อความต้องการของประเทศและเป็นที่ยอมรับต่อประชาชน

ประเด็นยุทธศาสตร์คณะเทคโนโลยีการเกษตร (Strategic Issues)

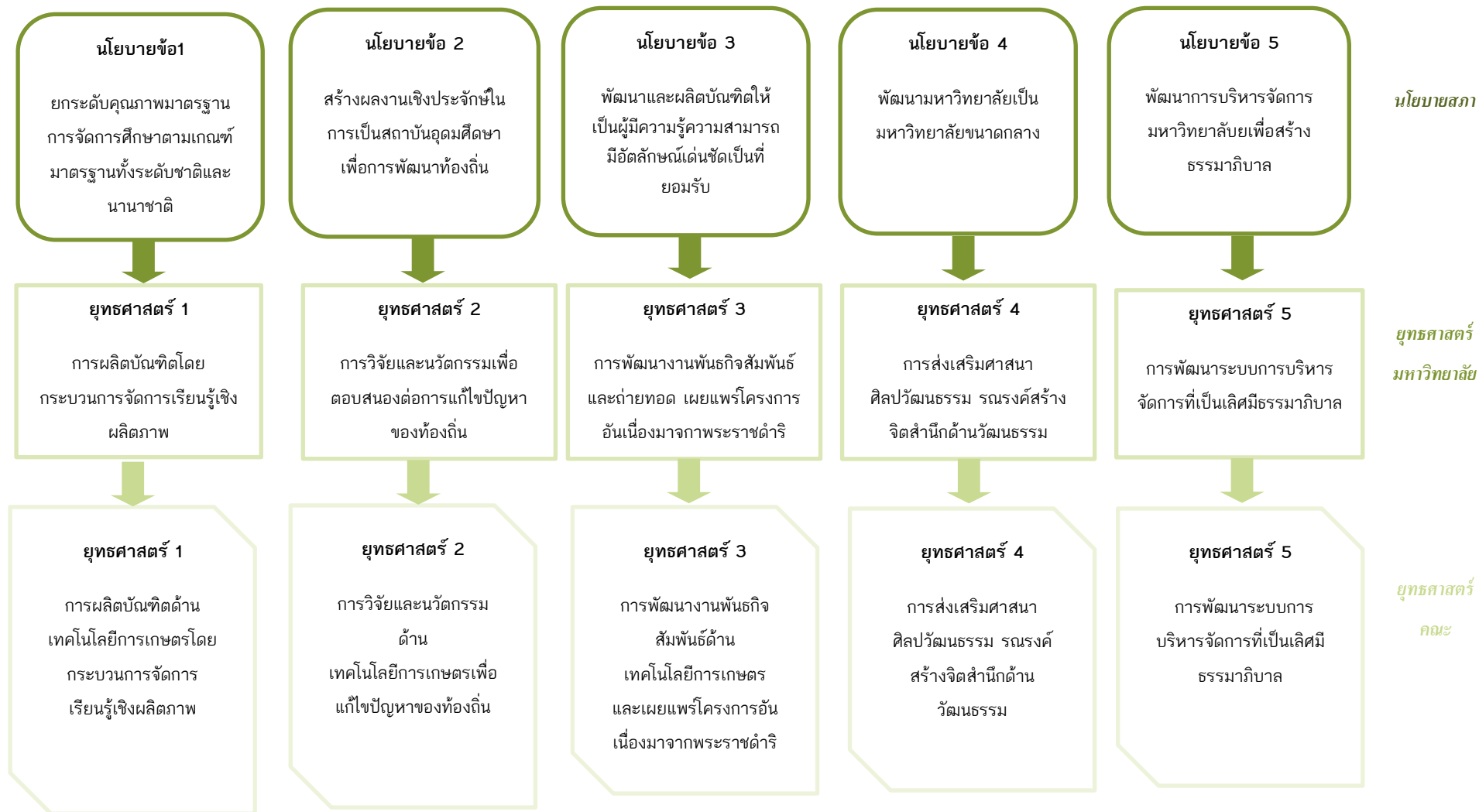
1. การผลิตบัณฑิตทางเทคโนโลยีการเกษตรโดยกระบวนการจัดการเรียนรู้เชิงผลิตภาพ สร้างเครือข่ายความร่วมมือตามรูปแบบประชารัฐเพื่อพัฒนาท้องถิ่นในการพัฒนาท้องถิ่นโดยยึดหลักปรัชญาเศรษฐกิจพอเพียง
2. การวิจัยและนวัตกรรมทางเทคโนโลยีการเกษตรเพื่อตอบสนองการแก้ไขปัญหาชุมชนท้องถิ่น
3. การพัฒนางานพันธกิจสัมพันธ์ด้านเทคโนโลยีการเกษตรและถ่ายทอด เผยแพร่โครงการอันเนื่องมาจากพระราชดำริ
4. การส่งเสริมศาสนา ศิลปวัฒนธรรม รณรงค์ สร้างจิตสำนึกทางวัฒนธรรมและการเรียนรู้ต่างวัฒนธรรม อนุรักษ์ ฟื้นฟู และเผยแพร่มรดกทางวัฒนธรรม พัฒนาระบบบริหารจัดการศิลปวัฒนธรรมที่นำไปต่อยอดสู่เศรษฐกิจสร้างสรรค์
5. การพัฒนาระบบการบริหารจัดการที่เป็นเลิศมีธรรมาภิบาล

**ความเชื่อมโยงของยุทธศาสตร์คณะเทคโนโลยีการเกษตร
กับ ยุทธศาสตร์มหาวิทยาลัยราชภัฏวไลยอลงกรณ์ ในพระบรมราชูปถัมภ์
และ ยุทธศาสตร์ของกระทรวงศึกษาธิการ**

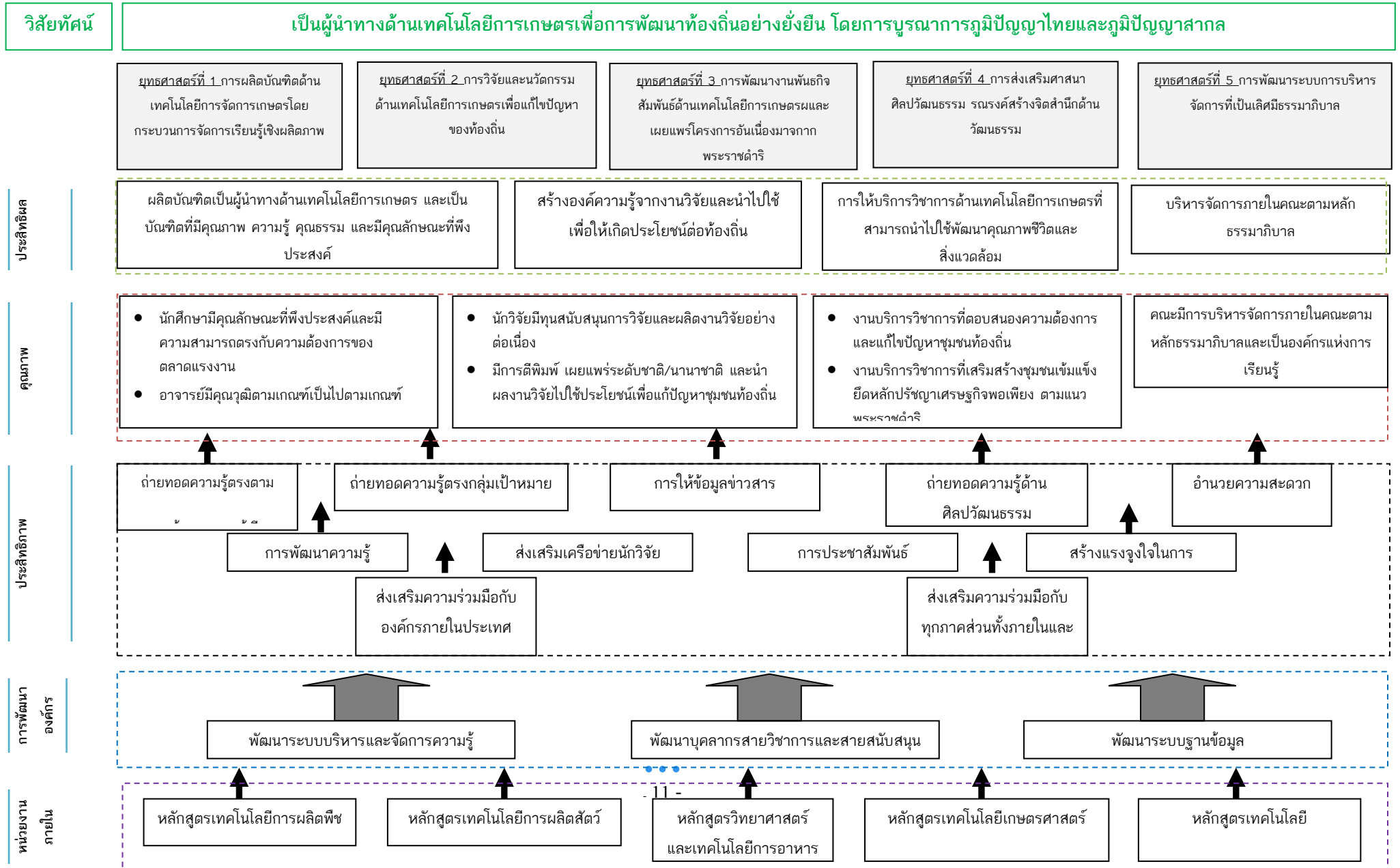
กรอบแผนอุดมศึกษาระยะยาว 15 ปี ฉบับที่ 3 (พ.ศ. 2560-2574)	แผนพัฒนาการศึกษาระดับอุดมศึกษา ฉบับที่ 12 (พ.ศ. 2560-2564)	นโยบายสภามหาวิทยาลัย ราชภัฏวไลยอลงกรณ์	แผนกลยุทธ์มหาวิทยาลัย ราชภัฏวไลยอลงกรณ์	ยุทธศาสตร์ คณะเทคโนโลยีการเกษตร
1. การสร้างโอกาสการเข้าถึงศึกษา อย่างกว้างขวางและเป็นระบบ				
2. โครงสร้างพื้นฐานการวิจัยและ นวัตกรรม		นโยบายข้อ 2 สร้างผลงานเชิงประจักษ์ใน การเป็นสถาบันอุดมศึกษาเพื่อการพัฒนา ท้องถิ่นเป็นที่ยอมรับ	ยุทธศาสตร์ 2 การวิจัยและนวัตกรรม เพื่อตอบสนองต่อการแก้ปัญหาของ ท้องถิ่น	ยุทธศาสตร์ 2 การวิจัยและนวัตกรรมด้าน เทคโนโลยีการเกษตรเพื่อตอบสนองต่อการ แก้ไขปัญหาของท้องถิ่น
			ยุทธศาสตร์ 3 การพัฒนางานพันธกิจ สัมพันธ์และถ่ายทอด เผยแพร่โครงการ อันเนื่องมาจากพระราชดำริ	ยุทธศาสตร์ 3 การพัฒนางานพันธกิจสัมพันธ์ ด้านเทคโนโลยีการเกษตรและถ่ายทอด เผยแพร่โครงการอันเนื่องมาจากพระราชดำริ
		นโยบายข้อ 1 ยกระดับคุณภาพมาตรฐาน การจัดการศึกษาตามเกณฑ์มาตรฐาน	ยุทธศาสตร์ 1 การผลิตบัณฑิตโดย กระบวนการจัดการเรียนรู้เชิงผลิตภาพ สร้างเครือข่ายความร่วมมือตามรูปแบบ ประชารัฐเพื่อพัฒนาท้องถิ่นโดยยึด หลักปรัชญาเศรษฐกิจพอเพียง	ยุทธศาสตร์ 1 การผลิตบัณฑิตทางด้าน เทคโนโลยีการเกษตร โดยกระบวนการ จัดการเรียนรู้เชิงผลิตภาพ สร้างเครือข่าย ความร่วมมือตามรูปแบบประชารัฐเพื่อ พัฒนาท้องถิ่นโดยยึดหลักปรัชญาเศรษฐกิจพอ เพียง
3. การบริหารจัดการที่ดีในระบบ อุดมศึกษา		นโยบายข้อ 4 พัฒนาเป็นมหาวิทยาลัย ขนาดกลาง		
		นโยบายข้อ 5 พัฒนาการบริหารจัดการ ภายในมหาวิทยาลัย	ยุทธศาสตร์ 5 การพัฒนาระบบการ บริหารจัดการที่เป็นเลิศมีธรรมาภิบาล	ยุทธศาสตร์ 5 การพัฒนาระบบการบริหาร จัดการที่เป็นเลิศมีธรรมาภิบาล
4. การพัฒนานักศึกษา	ยุทธศาสตร์ 1 เปลี่ยนระบบการนำองค์กรให้ ชับเคลื่อนอุดมศึกษาแบบองค์รวม			
5. ภาควิชาครุศาสตร์ ภาควิชาเอกชน และชุมชน				

กรอบแผนอุดมศึกษาระยะยาว 15 ปี ฉบับที่ 3 (พ.ศ. 2560-2574)	แผนพัฒนาการศึกษาระดับอุดมศึกษา ฉบับที่ 12 (พ.ศ. 2560-2564)	นโยบายสภามหาวิทยาลัย ราชภัฏวไลยอลงกรณ์	แผนกลยุทธ์มหาวิทยาลัย ราชภัฏวไลยอลงกรณ์	ยุทธศาสตร์ คณะเทคโนโลยีการเกษตร
	ยุทธศาสตร์ 3 ยกระดับคุณภาพบัณฑิตอย่างก้าวกระโดด	นโยบายข้อ 3 พัฒนาและผลิตบัณฑิตให้มีความรู้ความสามารถมีอัตลักษณ์เด่นชัดเป็นที่ยอมรับ	ยุทธศาสตร์ 1 การผลิตบัณฑิตโดยกระบวนการจัดการเรียนรู้เชิงผลิตภาพ สร้างเครือข่ายความร่วมมือตามรูปแบบแประชารัฐเพื่อพัฒนาท้องถิ่นโดยยึดหลักปรัชญาเศรษฐกิจพอเพียง	ยุทธศาสตร์ 1 การผลิตบัณฑิตทางด้านเทคโนโลยีการเกษตร โดยกระบวนการจัดการเรียนรู้เชิงผลิตภาพ สร้างเครือข่ายความร่วมมือตามรูปแบบแประชารัฐเพื่อพัฒนาท้องถิ่นโดยยึดหลักปรัชญาเศรษฐกิจพอเพียง
	ยุทธศาสตร์ 2 พัฒนาอาจารย์ให้เป็นมืออาชีพ และพัฒนาผู้เชี่ยวชาญมืออาชีพให้เป็นอาจารย์			

ความเชื่อมโยงของนโยบายสภามหาวิทยาลัย ยุทธศาสตร์มหาวิทยาลัย และยุทธศาสตร์คณะเทคโนโลยีการเกษตร



แผนที่ยุทธศาสตร์ คณะเทคโนโลยีการเกษตร มหาวิทยาลัยราชภัฏวไลยอลงกรณ์ ในพระบรมราชูปถัมภ์ จังหวัดปทุมธานี



ประเด็นยุทธศาสตร์และกลยุทธ์การดำเนินงาน

ประเด็นยุทธศาสตร์ที่ 1 การผลิตบัณฑิตเทคโนโลยีการเกษตรโดยกระบวนการจัดการเรียนรู้เชิงผลิตภาพ สร้างเครือข่ายความร่วมมือตามรูปแบบ
ประชาารัฐเพื่อพัฒนาท้องถิ่น โดยยึดหลักปรัชญาเศรษฐกิจพอเพียงกลยุทธ์

- 1.1 พัฒนาปรับปรุงหลักสูตร กระบวนการจัดการเรียนรู้เชิงผลิตภาพ (Productive learning) ที่ได้มาตรฐานสากล
- 1.2 พัฒนาสมรรถนะการจัดการเรียนรู้เชิงผลิตภาพ เพื่อพัฒนานักศึกษาให้มีความพร้อมในการทำงานสู่ประชาคมอาเซียน+3+1
- 1.3 ส่งเสริม สนับสนุน พัฒนาสมรรถนะทักษะด้านภาษาสากล
- 1.4 สร้างเครือข่ายในรูปแบบประชาารัฐเพื่อพัฒนาคุณภาพบัณฑิต

ประเด็นยุทธศาสตร์ที่ 2 การวิจัยและนวัตกรรมเพื่อตอบสนองต่อการแก้ไขปัญหาของท้องถิ่น

กลยุทธ์

- 2.1 จัดทำ สนับสนุนงบประมาณทุนวิจัย
- 2.2 สร้างผลงานวิจัยที่เป็นองค์ความรู้ใหม่เพื่อตอบโจทย์ระดับประเทศชาติและท้องถิ่น เพื่อสนับสนุนการพัฒนาประชาารัฐ ลดความเหลื่อมล้ำ
สร้างความมั่งคั่ง และยั่งยืนของท้องถิ่น ประเทศชาติ
- 2.3 พัฒนาองค์กรแห่งการเรียนรู้โดยสร้างชุมชนอุดมปัญญา

ประเด็นยุทธศาสตร์ที่ 3 การพัฒนางานพันธกิจสัมพันธ์และถ่ายทอด เผยแพร่โครงการอันเนื่องมาจากพระราชดำริ

กลยุทธ์

- 3.1 สร้างเครือข่ายชุมชนนักปฏิบัติจากภายในและภายนอกเพื่อร่วมกันศึกษาแก้ไขปัญหาของชุมชนท้องถิ่น สามารถดำรงอยู่ได้อย่างยั่งยืน
- 3.2 พัฒนาศูนย์เรียนรู้โครงการตามแนวพระราชดำริและหลักปรัชญาเศรษฐกิจพอเพียง โครงการอนุรักษ์พันธุกรรมพืช และเฉลิมพระเกียรติ
พระบรมวงศานุวงศ์

ประเด็นยุทธศาสตร์ที่ 4 การส่งเสริมศาสนา ศิลปวัฒนธรรม รณรงค์ สร้างจิตสำนึกทางวัฒนธรรมและการเรียนรู้ต่างวัฒนธรรม อนุรักษ์ฟื้นฟูและ
เผยแพร่มรดกทางวัฒนธรรม พัฒนาระบบการบริหารจัดการศิลปวัฒนธรรมที่นำไปต่อยอดสู่เศรษฐกิจสร้างสรรค์

กลยุทธ์ 4.1 บริหารจัดการงานทำนุบำรุงศิลปะและวัฒนธรรม ทั้งการอนุรักษ์ ฟื้นฟู สืบสานเผยแพร่วัฒนธรรมไทย

ประเด็นยุทธศาสตร์ที่ 5 การพัฒนาระบบการบริหารจัดการที่เป็นเลิศมีธรรมาภิบาล

กลยุทธ์ 5.1 ดึงดูดบุคลากรที่มีความสามารถให้เข้าทำงานในมหาวิทยาลัย พัฒนาขีดสมรรถนะของทรัพยากรบุคคลอย่างต่อเนื่องมั่นคงต่อความเปลี่ยนแปลง
5.2 ปรับปรุงกฎหมาย ระเบียบ ข้อบังคับ จัดการฝึกอบรมและพัฒนาที่มุ่งเน้นการปฏิบัติการเสริมสร้างธรรมาภิบาลและเป็นมหาวิทยาลัยที่
รับผิดชอบต่อสังคมและได้มาตรฐานสากล
5.3 จัดหาและพัฒนาทรัพยากรสนับสนุนการเรียนรู้ เทคโนโลยีสารสนเทศ สิ่งอำนวยความสะดวก และบริการขั้นพื้นฐานภายในมหาวิทยาลัยให้
พร้อมต่อการเป็น Semi residential university

เป้าประสงค์และตัวชี้วัดความสำเร็จของแผนกลยุทธ์ ประจำปี พ.ศ. 2560-2564

ตัวชี้วัด	เป้าหมาย				
	2560	2561	2562	2563	2564
เป้าประสงค์ที่ 1 บัณฑิตมีคุณภาพมาตรฐาน มีทักษะในการคิดวิเคราะห์ และการเรียนรู้ตลอดชีวิต มีศักยภาพสอดคล้องกับการพัฒนาประเทศ					
1. จำนวนหลักสูตรระยะสั้นที่พัฒนา หรือปรับปรุงเพื่อตอบสนองต่อความต้องการท้องถิ่น	4 หลักสูตร	4 หลักสูตร	4 หลักสูตร	4 หลักสูตร	4 หลักสูตร
2. จำนวนหลักสูตรระดับปริญญาตรีที่พัฒนา หรือปรับปรุงเพื่อตอบสนองต่อความต้องการท้องถิ่น	2 หลักสูตร	2 หลักสูตร	2 หลักสูตร	2 หลักสูตร	2 หลักสูตร
3. จำนวนผลงานเชิงประจักษ์ที่ได้รับรางวัลหรือการเผยแพร่ในระดับชาติหรือนานาชาติหรือตามเกณฑ์ กพอ.กำหนด	4 ผลงาน	4 ผลงาน	5 ผลงาน	5 ผลงาน	6 ผลงาน
4. จำนวนผลงานเชิงประจักษ์ของนักศึกษาที่ได้รับการอ้างอิงหรือใช้ประโยชน์เชิงพาณิชย์	4 ผลงาน	4 ผลงาน	5 ผลงาน	5 ผลงาน	6 ผลงาน
5. จำนวนผลงานวิจัย หรือผลงานวิชาการที่ได้รับการเผยแพร่ระดับชาติ หรือ นานาชาติตามเกณฑ์ กพอ.กำหนด	20 ผลงาน	20 ผลงาน	22 ผลงาน	22 ผลงาน	24 ผลงาน
6. ร้อยละของอาจารย์ที่เข้าร่วมโครงการหรือกิจกรรมการเรียนรู้จากการปฏิบัติร่วมกับชุมชนต่อจำนวนอาจารย์ทั้งหมด	ร้อยละ 40	ร้อยละ 40	ร้อยละ 50	ร้อยละ 50	ร้อยละ 50
7. ร้อยละของนักศึกษาที่เข้าร่วมโครงการหรือกิจกรรมการเรียนรู้จากการปฏิบัติร่วมกับชุมชนต่อจำนวนนักศึกษาทั้งหมด	ร้อยละ 40	ร้อยละ 40	ร้อยละ 50	ร้อยละ 50	ร้อยละ 50

ตัวชี้วัด	เป้าหมาย				
	2560	2561	2562	2563	2564
8. ร้อยละของผู้สำเร็จการศึกษาทุกระดับที่มี ผลงานเชิงประจักษ์ที่ได้รับ การตีพิมพ์เผยแพร่ หรือก่อให้เกิดการสร้างสรรคสิ่งใหม่ ที่ ตอบโจทย์การพัฒนาท้องถิ่น	ร้อยละ 40	ร้อยละ 40	ร้อยละ 50	ร้อยละ 50	ร้อยละ 50
9. จำนวนแนวปฏิบัติที่ดีด้านการจัดการเรียนรู้เชิงผลิตภาพ	1 เรื่อง	1 เรื่อง	1 เรื่อง	1 เรื่อง	1 เรื่อง
10. ร้อยละของนักศึกษาชั้นปีสุดท้ายที่มีผลการทดสอบตามเกณฑ์ ความสามารถทางภาษาอังกฤษ (CEFR) ³ หรือเทียบเท่า ตั้งแต่ ระดับ B1 ขึ้นไป	ร้อยละ 85	ร้อยละ 85	ร้อยละ 85	ร้อยละ 85	ร้อยละ 85
11. จำนวนผู้ประกอบการใหม่ Startup ที่เกิดจากการบ่มเพาะของ มหาวิทยาลัย	2 ราย	2 ราย	2 ราย	2 ราย	2 ราย
12. ร้อยละของบัณฑิตระดับปริญญาตรีที่มีงานทำหรือประกอบ อาชีพอิสระภายใน 1 ปี	ร้อยละ 80	ร้อยละ 80	ร้อยละ 80	ร้อยละ 80	ร้อยละ 80
13. ผลการประเมินความพึงพอใจของผู้ใช้บัณฑิตที่มีต่อบัณฑิตตาม กรอบคุณวุฒิระดับอุดมศึกษาแห่งชาติ	มากกว่า 4.51	มากกว่า 4.51	มากกว่า 4.51	มากกว่า 4.51	มากกว่า 4.51
เป้าประสงค์ที่ 2 วิจัยและนวัตกรรมสามารถแก้ไขปัญหาหรือเสริมสร้างความเข้มแข็งของท้องถิ่น เพื่อความมั่นคง มั่งคั่ง ยั่งยืนของประเทศ					
1. ร้อยละของผลงานวิจัยหรือ งานสร้างสรรค์ของอาจารย์ที่สร้าง นวัตกรรมที่สอดคล้องกับการพัฒนาท้องถิ่น และโจทย์การพัฒนา ประเทศ หรือแก้ไขปัญหาของท้องถิ่น หรือ ปัญหาระดับประเทศ	ร้อยละ 60	ร้อยละ 60	ร้อยละ 60	ร้อยละ 60	ร้อยละ 60
2. จำนวนโครงการวิจัยรับใช้สังคมที่เกิดจาก ความร่วมมือองค์กร ภาครัฐหรือข่าย	1 โครงการ	1 โครงการ	1 โครงการ	1 โครงการ	1 โครงการ

ตัวชี้วัด	เป้าหมาย				
	2560	2561	2562	2563	2564
3. จำนวนผลงานวิจัยของอาจารย์และนักวิจัยที่ได้รับการเผยแพร่ในระดับชาติหรือนานาชาติ	15 ผลงาน	15 ผลงาน	15 ผลงาน	16 ผลงาน	16 ผลงาน
4. จำนวนบทความของอาจารย์ประจำที่ได้รับการอ้างอิงในฐานข้อมูล TCI ISI SJR และScopus (พิจารณาผลงานย้อนหลัง 5 ปีปฏิทิน ที่ได้รับการอ้างอิง ณ ปีปัจจุบัน)	5 บทความ	5 บทความ	5 บทความ	6 บทความ	6 บทความ
5. จำนวนผลงานวิจัยเชิงประยุกต์ที่มีการจดทะเบียนจากหน่วยงานที่เกี่ยวข้อง อาทิ การจดสิทธิบัตร อนุสิทธิบัตร เป็นต้น	3 ชิ้นงาน	3 ชิ้นงาน	3 ชิ้นงาน	4 ชิ้นงาน	4 ชิ้นงาน
6. จำนวนนวัตกรรมหรือผลงาน บริการวิชาการที่สามารถสร้างคุณค่าแก่ ผู้รับบริการ ชุมชน และสังคมได้โดย สามารถนำผลงานบริการวิชาการไปใช้ ประโยชน์ด้านเศรษฐกิจ สังคม สิ่งแวดล้อม และการศึกษา	1 ผลงาน	1 ผลงาน	1 ผลงาน	2 ผลงาน	2 ผลงาน
7. จำนวนอาจารย์ หรือบุคลากร ที่ได้รับรางวัลจากงานวิจัย หรืองานสร้างสรรค์ทั้งในระดับชาติ หรือนานาชาติ	2 รางวัล	2 รางวัล	2 รางวัล	2 รางวัล	2 รางวัล
เป้าประสงค์ที่ 3 ประชาชนสามารถดำรงชีวิตโดยใช้หลักปรัชญาของเศรษฐกิจพอเพียง เศรษฐกิจชุมชนเข้มแข็ง ประชาชนมีความสุขและมีรายได้เพิ่มขึ้น					
1. จำนวนชุมชนที่มีศักยภาพในการจัดการตนเอง	จังหวัดปทุมธานี 1 หมู่บ้าน	จังหวัดปทุมธานี 1 หมู่บ้าน	จังหวัด ปทุมธานี 1	จังหวัด ปทุมธานี 1	จังหวัดปทุมธานี 1 หมู่บ้าน

ตัวชี้วัด	เป้าหมาย				
	2560	2561	2562	2563	2564
	จังหวัดจังหวัด สระแก้ว 1 หมู่บ้าน	จังหวัดจังหวัด สระแก้ว 1 หมู่บ้าน	หมู่บ้าน จังหวัดจังหวัด สระแก้ว 1 หมู่บ้าน	หมู่บ้าน จังหวัดจังหวัด สระแก้ว 1 หมู่บ้าน	จังหวัดจังหวัด สระแก้ว 1 หมู่บ้าน
เป้าประสงค์ที่ 4 บัณฑิตและผู้มีส่วนได้ส่วนเสียมีคุณธรรม ศีลธรรม จริยธรรม จิตสำนึกที่ดีต่อสังคมโดยรวม รักษามรดกทางวัฒนธรรมและเข้าใจในสังคมพหุวัฒนธรรม					
1. จำนวนผลงานอนุรักษ์ ส่งเสริม สืบสานและเผยแพร่ ศิลปวัฒนธรรมที่ได้รับการเผยแพร่ในระดับชาติหรือนานาชาติ	2 ผลงาน	2 ผลงาน	3 ผลงาน	3 ผลงาน	3 ผลงาน
เป้าประสงค์ที่ 5 มหาวิทยาลัยมีคุณภาพ มาตรฐาน โปร่งใส และธรรมาภิบาลตอบสนองต่อความต้องการประเทศและเป็นที่ยอมรับต่อประชาชน					
1. ร้อยละของอาจารย์ประจำสถาบันที่มีคุณวุฒิปริญญาเอก	ร้อยละ 35	ร้อยละ 40	ร้อยละ 40	ร้อยละ 45	ร้อยละ 45
2. ร้อยละของอาจารย์ที่สำเร็จการศึกษาจากต่างประเทศต่อ อาจารย์ทั้งหมดที่สำเร็จการศึกษาในระดับปริญญาเอกที่ได้รับการรับรองคุณวุฒิจาก ก.พ.	ร้อยละ 10	ร้อยละ 50	ร้อยละ 50	ร้อยละ 50	ร้อยละ 50
3. ร้อยละของอาจารย์ประจำสถาบันที่ดำรงตำแหน่งทางวิชาการ	ร้อยละ 40	ร้อยละ 40	ร้อยละ 40	ร้อยละ 45	ร้อยละ 45
4. ร้อยละของบุคลากรสายสนับสนุนที่เข้าสู่ตำแหน่งที่สูงขึ้นจากผู้ที่มีคุณสมบัติเข้าเกณฑ์ การประเมิน	ร้อยละ 3	ร้อยละ 3	ร้อยละ 4	ร้อยละ 4	ร้อยละ 4
5. ร้อยละของหลักสูตรที่มีผลการประเมินการประกันคุณภาพ การศึกษาภายในระดับหลักสูตร ตามเกณฑ์ สกอ. อยู่ในระดับดีมาก	ร้อยละ 25	ร้อยละ 25	ร้อยละ 25	ร้อยละ 25	ร้อยละ 25

ตัวชี้วัด	เป้าหมาย				
	2560	2561	2562	2563	2564
6. ร้อยละหลักสูตรที่ผ่านการขึ้นทะเบียน TQR	ร้อยละ 25	ร้อยละ 25	ร้อยละ 25	ร้อยละ 25	ร้อยละ 25
7. ค่าเฉลี่ยระดับความผูกพันของ บุคลากรต่อองค์กร	มากกว่า 4.51	มากกว่า 4.51	มากกว่า 4.51	มากกว่า 4.51	มากกว่า 4.51
8. ค่าคะแนนการประเมินผลงานของคณะ	มากกว่า 4.50	มากกว่า 4.50	มากกว่า 4.50	มากกว่า 4.50	มากกว่า 4.50

กลยุทธ์ โครงการ ตัวชี้วัด และเป้าหมายตามประเด็นยุทธศาสตร์คณะเทคโนโลยีการเกษตร

ยุทธศาสตร์ที่ 1 การผลิตบัณฑิตเทคโนโลยีการเกษตรโดยกระบวนการจัดการเรียนรู้เชิงผลิตภาพ สร้างเครือข่ายความร่วมมือตามรูปแบบ
 ประชากรเพื่อพัฒนาท้องถิ่น โดยยึดหลักปรัชญาเศรษฐกิจพอเพียง

กลยุทธ์	โครงการ	ตัวชี้วัด	เป้าหมาย					ผู้รับผิดชอบ
			2560	2561	2562	2563	2564	
1.1 พัฒนาปรับปรุงหลักสูตร กระบวนการจัดการเรียนรู้เชิงผลิตภาพ (Productive learning)	1.1.1 โครงการพัฒนาหรือปรับปรุงหลักสูตรจัดการเรียนรู้เชิงผลิตภาพ(Productive learning)	1. จำนวนหลักสูตรระยะสั้นและหลักสูตรระดับปริญญาตรี	1. หลักสูตรระยะสั้น 4 หลักสูตร	1. หลักสูตรระยะสั้น 4 หลักสูตร	1. หลักสูตรระยะสั้น 4 หลักสูตร	1. หลักสูตรระยะสั้น 4 หลักสูตร	1. หลักสูตรระยะสั้น 4 หลักสูตร	คณะ/ หลักสูตร
			2. หลักสูตรระดับปริญญาตรี 2 หลักสูตร	2. หลักสูตรระดับปริญญาตรี 2 หลักสูตร	2. หลักสูตรระดับปริญญาตรี 2 หลักสูตร	2. หลักสูตรระดับปริญญาตรี 2 หลักสูตร	2. หลักสูตรระดับปริญญาตรี 2 หลักสูตร	
1.2 พัฒนาสมรรถนะของนักศึกษาให้เกิดการจัดการเรียนรู้เชิงผลิตภาพ	1.2.1 โครงการส่งเสริมการจัดการเรียนรู้เชิงผลิตภาพ (Productive learning)	1.2.1.1 ร้อยละของรายวิชาที่เปิดสอนในปีการศึกษาที่มีผลงานเชิงประจักษ์ต่อรายวิชาที่เปิดสอนในปีการศึกษา	ร้อยละ 95	ร้อยละ 95	ร้อยละ 95	ร้อยละ 100	ร้อยละ 100	คณะ/ หลักสูตร

กลยุทธ์	โครงการ	ตัวชี้วัด	เป้าหมาย					ผู้รับผิดชอบ
			2560	2561	2562	2563	2564	
(Productive Learning)		1.2.1.2 ร้อยละของนักศึกษาที่ปฏิบัติงานสหกิจศึกษาในสถานประกอบการที่มีมาตรฐานเพิ่มขึ้น	ร้อยละ 10	ร้อยละ 10	ร้อยละ 10	ร้อยละ 10	ร้อยละ 10	คณะ/หลักสูตร
		1.2.1.3 จำนวนผลงานเชิงประจักษ์ที่เกิดจากการเรียนการสอนที่ได้รับการเผยแพร่ในระดับชาติหรือนานาชาติหรือตามเกณฑ์ที่กพอ.กำหนด	25 ผลงาน	25 ผลงาน	25 ผลงาน	25 ผลงาน	25 ผลงาน	คณะ/หลักสูตร
		1.2.1.4 จำนวนผลงานเชิงประจักษ์ของนักศึกษาที่ได้รับการอ้างอิงหรือใช้ประโยชน์เชิงพาณิชย์	4 ผลงาน	4 ผลงาน	5 ผลงาน	6 ผลงาน	7 ผลงาน	คณะ/หลักสูตร
		1.2.1.5 ผลงานที่ได้รับรางวัล หรือการเผยแพร่ในระดับชาติหรือนานาชาติ	6 ผลงาน	6 ผลงาน	6 ผลงาน	6 ผลงาน	7 ผลงาน	
	1.2.2 โครงการพัฒนาทักษะของนักศึกษาที่	1.2.2.1 ร้อยละของนักศึกษาที่ได้รับการ	ร้อยละ 80	ร้อยละ 80	ร้อยละ 80	ร้อยละ 80	ร้อยละ 80	คณะ/หลักสูตร

กลยุทธ์	โครงการ	ตัวชี้วัด	เป้าหมาย					ผู้รับผิดชอบ
			2560	2561	2562	2563	2564	
	จำเป็นต่อการดำเนินชีวิตในศตวรรษที่ 21	พัฒนาทักษะที่จำเป็นต่อการดำเนินชีวิตในศตวรรษที่ 21						
	1.2.3 โครงการพัฒนากิจกรรมกระบวนการเรียนรู้จากการปฏิบัติผ่านการทำงานร่วมกับชุมชน	1.2.3.1 ร้อยละของนักศึกษาที่เข้าร่วมโครงการพัฒนากิจกรรมกระบวนการเรียนรู้จากการปฏิบัติผ่านการทำงานร่วมกับชุมชนต่อจำนวนนักศึกษาทั้งหมด	ร้อยละ 80	ร้อยละ 80	ร้อยละ 80	ร้อยละ 80	ร้อยละ 80	คณะ/หลักสูตร
	1.2.4 โครงการบ่มเพาะให้บัณฑิตมีทักษะเป็นผู้ประกอบการรุ่นใหม่ (Startup)	1.2.1.6 จำนวน Startup ที่เกิดจากการบ่มเพาะของมหาวิทยาลัย	1 ราย	1 ราย	1 ราย	1 ราย	1 ราย	คณะ/หลักสูตร
1.3 ส่งเสริม สนับสนุน พัฒนาสมรรถนะทักษะด้านภาษาสากล	1.3.1 โครงการพัฒนาทักษะการเรียนรู้ด้านภาษาสากล	1.3.1.1 ค่าเฉลี่ยความพึงพอใจของนักศึกษา	มากกว่า 4.51	มากกว่า 4.51	มากกว่า 4.51	มากกว่า 4.51	มากกว่า 4.51	คณะ
		1.3.1.2 จำนวนนักศึกษาที่เข้าร่วมการอบรมด้านภาษา	40 คน	45 คน	50 คน	55 คน	60 คน	คณะ
		1.3.1.3 ระดับความสามารถในการใช้ภาษาอังกฤษเฉลี่ยของนักศึกษาชั้นปีที่ 4 เมื่อทดสอบตามมาตรฐาน	B2	B2	B2	B2	B2	คณะ

กลยุทธ์	โครงการ	ตัวชี้วัด	เป้าหมาย					ผู้รับผิดชอบ
			2560	2561	2562	2563	2564	
		ความสามารถทาง ภาษาอังกฤษ (CEFR) สูงขึ้น						
1.4 สร้างเครือข่าย รูปแบบประชารัฐเพื่อ พัฒนาคุณภาพบัณฑิต	1.4.1 โครงการสร้าง เครือข่ายในรูปแบบ ประชารัฐกับหน่วยงาน ภายในประเทศ	1.4.1.1 จำนวนเครือข่าย ความร่วมมือ ภายในประเทศและมีการ จัดกิจกรรมร่วมกัน	1 เครือข่าย	1 เครือข่าย	2 เครือข่าย	2 เครือข่าย	2 เครือข่าย	คณะ

ยุทธศาสตร์ที่ 2 การวิจัยและนวัตกรรมทางเทคโนโลยีการเกษตรเพื่อตอบสนองต่อการแก้ไขปัญหาชุมชนท้องถิ่น

กลยุทธ์	โครงการ	ตัวชี้วัด	เป้าหมาย					ผู้รับผิดชอบ
			2560	2561	2562	2563	2564	
2.1 สร้างเครือข่าย จัดหาสนับสนุน งบประมาณทุน วิจัย	2.1.1 โครงการจัดหาทุน สนับสนุนการสร้าง ผลงานวิจัย	2.1.1.1 จำนวนเงิน สนับสนุนการวิจัยต่อปี	1.2 ล้านบาท	1.2 ล้านบาท	1.2 ล้านบาท	1.2 ล้านบาท	1.2 ล้านบาท	คณะ/ หลักสูตร
2.2 สร้าง ผลงานวิจัยที่เป็น องค์ความรู้ใหม่ที่ ตอบโจทย์ ระดับประเทศชาติ และท้องถิ่นเพื่อ สนับสนุนการ พัฒนาประชารัฐ ลดความเหลื่อมล้ำ สร้างความมั่นคง และยั่งยืนของ ท้องถิ่น ประเทศชาติ	2.2.1 โครงการส่งเสริม งานวิจัยและงาน สร้างสรรค์เพื่อเสริมสร้าง ความเข้มแข็งเพื่อการ พัฒนาท้องถิ่น	2.2.1.1 จำนวนผลงานวิจัย ที่สร้างองค์ความรู้ใหม่ที่ ตอบโจทย์ระดับท้องถิ่น หรือแก้ไขปัญหาชุมชน ท้องถิ่น	3 ผลงาน	3 ผลงาน	4 ผลงาน	4 ผลงาน	5 ผลงาน	คณะ/ หลักสูตร
		2.2.1.2 จำนวนผลงานวิจัย ของอาจารย์และนักวิจัยที่ ได้รับการเผยแพร่ ระดับชาติหรือนานาชาติ	21 ผลงาน	21 ผลงาน	21 ผลงาน	25 ผลงาน	25 ผลงาน	คณะ/ หลักสูตร
		2.2.1.3 จำนวนผลงานวิจัย ของนักศึกษาระดับ ปริญญาตรีที่ได้รับการ เผยแพร่ระดับชาติหรือ อ้างอิงหรือใช้ประโยชน์เชิง พาณิชย์หรือมีผลกระทบ เชิงเศรษฐกิจและสังคม	25 ผลงาน	26 ผลงาน	27 ผลงาน	28 ผลงาน	29 ผลงาน	คณะ/ หลักสูตร

กลยุทธ์	โครงการ	ตัวชี้วัด	เป้าหมาย					ผู้รับผิดชอบ
			2560	2561	2562	2563	2564	
	2.2.2 โครงการส่งเสริมผลงานวิจัยเชิงประยุกต์และพัฒนานวัตกรรม จนมีการจดทะเบียนจากหน่วยงานที่เกี่ยวข้อง	2.2.2.1 ระดับความสำเร็จของการส่งเสริมผลงานวิจัยเชิงประยุกต์และพัฒนา นวัตกรรม จนมีการจดทะเบียนจากหน่วยงานที่เกี่ยวข้อง	ระดับ 5	ระดับ 5	ระดับ 5	ระดับ 5	ระดับ 5	คณะ
	2.2.3. โครงการจัดประชุมวิชาการระดับชาติหรือนานาชาติร่วมกับภาคีเครือข่าย	2.2.3.1 จำนวนครั้งการจัดประชุมวิชาการระดับชาติหรือนานาชาติร่วมกับภาคีเครือข่ายต่อปีงบประมาณ	1 ครั้ง	1 ครั้ง	1 ครั้ง	1 ครั้ง	1 ครั้ง	คณะ/ หลักสูตร

ยุทธศาสตร์ที่ 3 การพัฒนางานพันธกิจสัมพันธ์ด้านเทคโนโลยีการเกษตรและถ่ายทอด เผยแพร่โครงการอันเนื่องมาจากพระราชดำริ

กลยุทธ์	โครงการ	ตัวชี้วัด	เป้าหมาย					ผู้รับผิดชอบ
			2560	2561	2562	2563	2564	
3.1 สร้าง	3.1.1 โครงการสร้าง	3.1.1.1 จำนวนหมู่บ้านใน	จังหวัด	จังหวัด	จังหวัด	จังหวัด	จังหวัด	คณะ/ หลักสูตร
เครือข่ายชุมชนนัก	เครือข่ายชุมชนนัก	จังหวัดปทุมธานีและ	ปทุมธานี	ปทุมธานี	ปทุมธานี	ปทุมธานี	ปทุมธานี	
ปฏิบัติจากภายใน	ปฏิบัติ เพื่อร่วมกันศึกษา	จังหวัดสระแก้วที่มี	1 หมู่บ้าน	1 หมู่บ้าน	1 หมู่บ้าน	1 หมู่บ้าน	1 หมู่บ้าน	คณะ/ หลักสูตร
และภายนอกเพื่อ	แก้ไขปัญหาของชุมชน	ฐานข้อมูลตำบลในการ	จังหวัด	จังหวัด	จังหวัด	จังหวัด	จังหวัด	
ร่วมกันศึกษาแก้ไข	ท้องถิ่นและเสริมพลังให้	คัดเลือกชุมชนสำคัญเพื่อ	สระแก้ว	สระแก้ว	สระแก้ว	สระแก้ว	สระแก้ว	คณะ/ หลักสูตร
ปัญหาของชุมชน	ชุมชนท้องถิ่นสามารถ	ใช้ในการพัฒนาท้องถิ่น	1 หมู่บ้าน	1 หมู่บ้าน	1 หมู่บ้าน	1 หมู่บ้าน	1 หมู่บ้าน	
ท้องถิ่น และเสริม	ดำรงอยู่ได้อย่างยั่งยืน	3.1.1.2 ระดับความสำเร็จ	ระดับ 5	ระดับ 5	ระดับ 5	ระดับ 5	ระดับ 5	คณะ/ หลักสูตร
พลังให้ชุมชน		ของการสร้างเครือข่าย						
ท้องถิ่นสามารถ		ชุมชนนักปฏิบัติเพื่อแลกเปลี่ยนเรียนรู้จากภายใน						คณะ/ หลักสูตร
ดำรงอยู่ได้อย่าง		หรือภายนอกมหาวิทยาลัย						
ยั่งยืน		เพื่อร่วมกันศึกษาและ						คณะ/ หลักสูตร
		แก้ไขปัญหาของชุมชน						
		ท้องถิ่นที่เป็นพื้นที่						คณะ/ หลักสูตร
		เป้าหมายร่วมที่บูรณาการ						
		ภารกิจของมหาวิทยาลัย						คณะ/ หลักสูตร
		3.1.1.3 จำนวนผลงาน	1 ผลงาน	1 ผลงาน	1 ผลงาน	1 ผลงาน	1 ผลงาน	
		บริการวิชาการที่สามารถ						คณะ/ หลักสูตร
		สร้างคุณค่าแก่ผู้รับบริการ						
		ชุมชนและสังคมได้โดย						

กลยุทธ์	โครงการ	ตัวชี้วัด	เป้าหมาย					ผู้รับผิดชอบ
			2560	2561	2562	2563	2564	
		สามารถนำผลงานบริการวิชาการไปใช้ประโยชน์ อย่างเป็นรูปธรรม						
3.2 พัฒนาศูนย์เรียนรู้โครงการตามแนวพระราชดำริหลักปรัชญาของเศรษฐกิจพอเพียงโครงการอนุรักษ์พันธุกรรมพืชฯ และเฉลิมพระเกียรติพระบรมวงศานุวงศ์	3.2.3 โครงการจัดนิทรรศการเฉลิมพระเกียรติ	3.2.1.1 ร้อยละของการดำเนินโครงการที่บรรลุตามวัตถุประสงค์ของโครงการ	ร้อยละ 80	ร้อยละ 80	ร้อยละ 90	ร้อยละ 95	ร้อยละ 100	คณะ/หลักสูตร

ยุทธศาสตร์ที่ 4 การส่งเสริมศาสนา ศิลปวัฒนธรรม รณรงค์ สร้างจิตสำนึกทางวัฒนธรรมและการเรียนรู้ต่างวัฒนธรรม อนุรักษ์ฟื้นฟูและเผยแพร่มรดกทางวัฒนธรรม พัฒนาระบบการบริหารจัดการศิลปวัฒนธรรมที่นำไปต่อยอดสู่เศรษฐกิจสร้างสรรค์

กลยุทธ์	โครงการ	ตัวชี้วัด	ปีเพื่อดำเนินการ					ผู้รับผิดชอบ
			2560	2561	2562	2563	2564	
4.1 บริหารจัดการงานทำนุบำรุง ศิลปะและ วัฒนธรรมทั้งการ อนุรักษ์ ฟื้นฟู สืบสาน เผยแพร่ วัฒนธรรมไทย	4.1.1 โครงการบริหารจัดการงานทำนุบำรุง ศิลปวัฒนธรรมและภูมิ ปัญญาท้องถิ่น	4.1.1.1 ระดับความสำเร็จ ของการดำเนินงานบริหาร จัดการงานทำนุบำรุง ศิลปวัฒนธรรมและภูมิ ปัญญาท้องถิ่น	ระดับ 5	ระดับ 5	ระดับ 5	ระดับ 5	ระดับ 5	คณะ/ หลักสูตร
		4.1.1.2 จำนวนผลงาน อนุรักษ์ ส่งเสริม สืบสาน และเผยแพร่ ศิลปวัฒนธรรมที่ได้รับการ เผยแพร่ในระดับชาติหรือนานาชาติ	1 ผลงาน	1 ผลงาน	1 ผลงาน	1 ผลงาน	1 ผลงาน	คณะ/ หลักสูตร

ยุทธศาสตร์ที่ 5 การพัฒนาระบบบริหารจัดการที่เป็นเลิศมีธรรมาภิบาล

กลยุทธ์	โครงการ	ตัวชี้วัด	ปีเพื่อดำเนินการ					ผู้รับผิดชอบ
			2560	2561	2562	2563	2564	
5.1 ดึงดูดบุคลากรที่มีความสามารถให้เข้าทำงานในมหาวิทยาลัยพัฒนาขีดสมรรถนะของทรัพยากรบุคคลอย่างต่อเนื่องทันต่อการเปลี่ยนแปลง	5.1.1 โครงการพัฒนาระบบการจัดการทรัพยากรบุคคลสู่ความเป็นเลิศ	5.1.1.1 ระดับความสำเร็จของการจัดการทรัพยากรบุคคลสู่ความเป็นเลิศ	ระดับ 5	ระดับ 5	ระดับ 5	ระดับ 5	ระดับ 5	คณะ
5.2 พัฒนามาตรฐานการศึกษาสู่ความเป็นเลิศ	5.2.1 โครงการจัดการมาตรฐานการศึกษาและพัฒนาคุณภาพการศึกษาเพื่อสู่ความเป็นเลิศ	5.2.1.1 ระดับความสำเร็จของการดำเนินงานตามแผนการประกันคุณภาพการศึกษา	ระดับ 5	ระดับ 5	ระดับ 5	ระดับ 5	ระดับ 5	คณะ
5.3 พัฒนาประสิทธิภาพการบริหารสำนักงาน	5.3.1 โครงการพัฒนาประสิทธิภาพการบริหารสำนักงาน	5.3.1.1 ร้อยละของการเบิกจ่ายงบประมาณตามแผนที่กำหนด	ร้อยละ 90	มากกว่า 3.51	มากกว่า 3.51	มากกว่า 3.51	มากกว่า 3.51	คณะ
	5.3.2 โครงการสื่อสารองค์กรและการสื่อสาร	5.3.3.1 ระดับความสำเร็จของการดำเนินการสื่อสาร	ระดับ 4	ระดับ 4	ระดับ 4	ระดับ 4	ระดับ 4	

กลยุทธ์	โครงการ	ตัวชี้วัด	ปีที่ผ่านมา					ผู้รับผิดชอบ
			2560	2561	2562	2563	2564	
	การตลาดแบบบูรณาการ (IMC)	องค์การและการสื่อสาร การตลาดแบบบูรณาการ						
	5.3.3 โครงการจัดประชุมเพื่อพัฒนาระบบบริหารจัดการโดยมีส่วนร่วมของทุกภาคส่วน	5.3.4.1 ร้อยละของการเบิกจ่ายงบประมาณตามแผนการจัดประชุม	ร้อยละ 100	ร้อยละ 100	ร้อยละ 100	ร้อยละ 100	ร้อยละ 100	คณะ
5.4 จัดหาและพัฒนาทรัพยากรสนับสนุนการเรียนรู้ เทคโนโลยี สารสนเทศ สิ่งอำนวยความสะดวก และบริการขั้นพื้นฐานภายในมหาวิทยาลัยให้พร้อมต่อการเป็น Semi residential University	5.4.1 โครงการจัดหาและพัฒนาแหล่งเรียนรู้ ทรัพยากร สนับสนุน การศึกษา การวิจัย การบริการวิชาการ	5.4.1.1 ค่าเฉลี่ยความพึงพอใจของนักศึกษาและอาจารย์ต่อสิ่งสนับสนุน การเรียนรู้ เทคโนโลยี สารสนเทศ และสิ่งอำนวยความสะดวกและบริการ ขั้นพื้นฐานภายในมหาวิทยาลัย	>4.51	>4.51	>4.51	>4.51	>4.51	คณะ

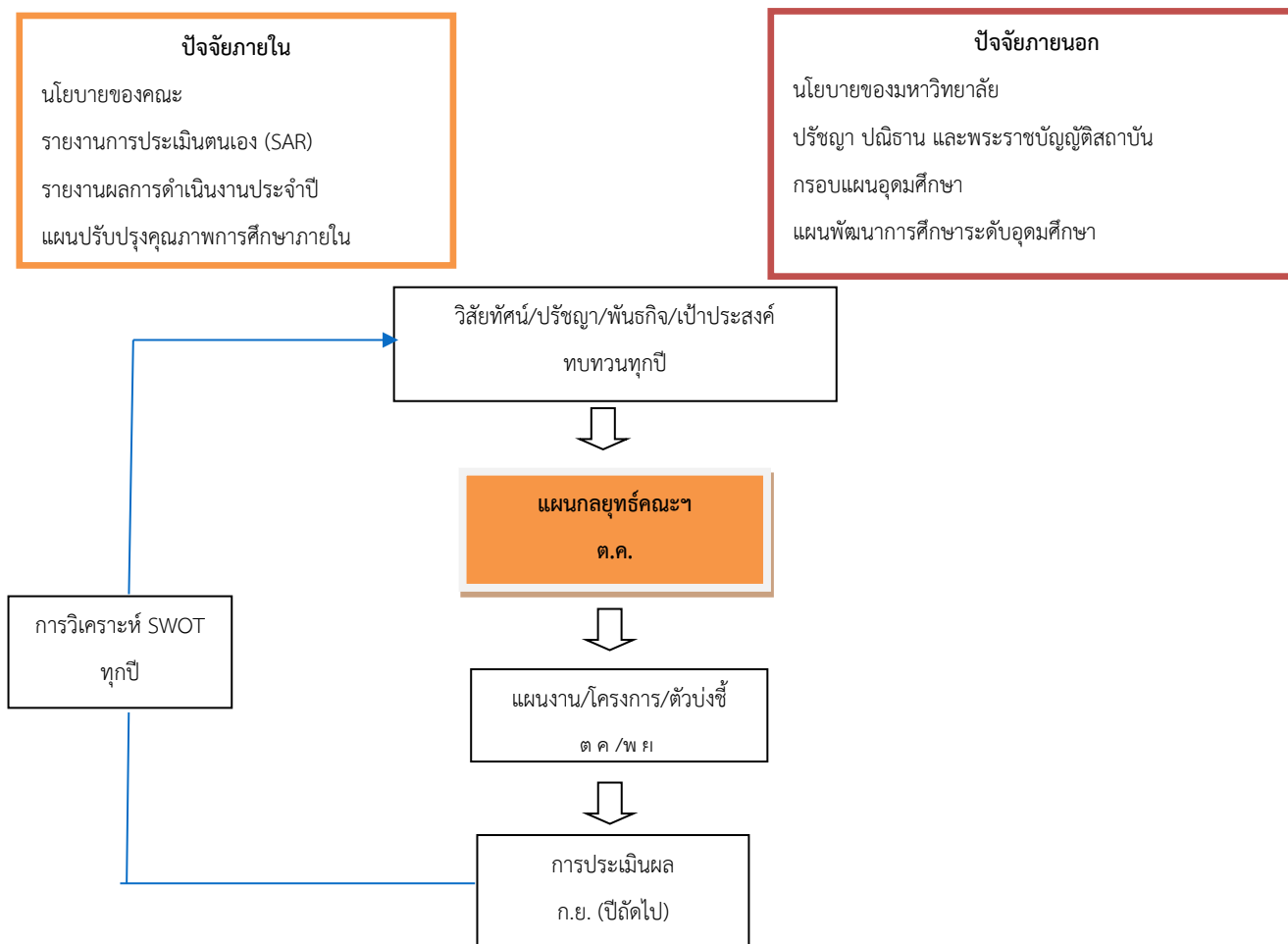
ภาคผนวก

ภาคผนวก ก

กระบวนการวางแผน จัดทำและถ่ายทอดแผนกลยุทธ์

กระบวนการวางแผนกลยุทธ์

กระบวนการวางแผนกลยุทธ์ของคณะที่ใช้เป็นแนวทางสำหรับการทบทวนหรือวางแผนกลยุทธ์ทุกปีดังแสดงในรูปที่ 1



รูปที่ 1 กระบวนการวางแผนกลยุทธ์ของคณะเทคโนโลยีการเกษตร

ขั้นตอนกระบวนการวางแผนกลยุทธ์

ขั้นที่ 1 ทำการวิเคราะห์สภาพแวดล้อม(SWOT) ทุกปี

ขั้นที่ 2 ทำการวิเคราะห์

- 1) ปัจจัยภายใน ได้แก่ นโยบายของคณะ รายงานการประเมินตนเอง ผลการดำเนินงานประจำปี แผนปรับปรุงคุณภาพการศึกษาภายใน
- 2) ปัจจัยภายนอก ได้แก่ นโยบายของมหาวิทยาลัย พระราชบัญญัติสถาบัน กรอบแผนอุดมศึกษาระยะยาว 15 ปี และแผนพัฒนาการศึกษาระดับอุดมศึกษา

ขั้นที่ 3 ทบทวนวิสัยทัศน์ ปรัชญา พันธกิจ และเป้าประสงค์ทุกปี

ขั้นที่ 4 จัดทำแผนกลยุทธ์ให้เสร็จภายในเดือนตุลาคม ซึ่งเป็นเดือนแรกของปีงบประมาณ

ขั้นที่ 5 กำหนดแผนงาน โครงการ และตัวชี้วัดแผนงานและโครงการให้เสร็จภายในเดือนตุลาคม/พฤศจิกายน

ขั้นที่ 6 ประเมินผลการดำเนินงานตามแผนงาน โครงการ

ขั้นที่ 7 เมื่อครบระยะเวลา 1 ปี ทำการวิเคราะห์สภาพแวดล้อม

กระบวนการจัดทำแผนกลยุทธ์

การจัดทำแผนกลยุทธ์คณะฯ มีขั้นตอนดังต่อไปนี้ ดังแสดงในรูปที่ 2

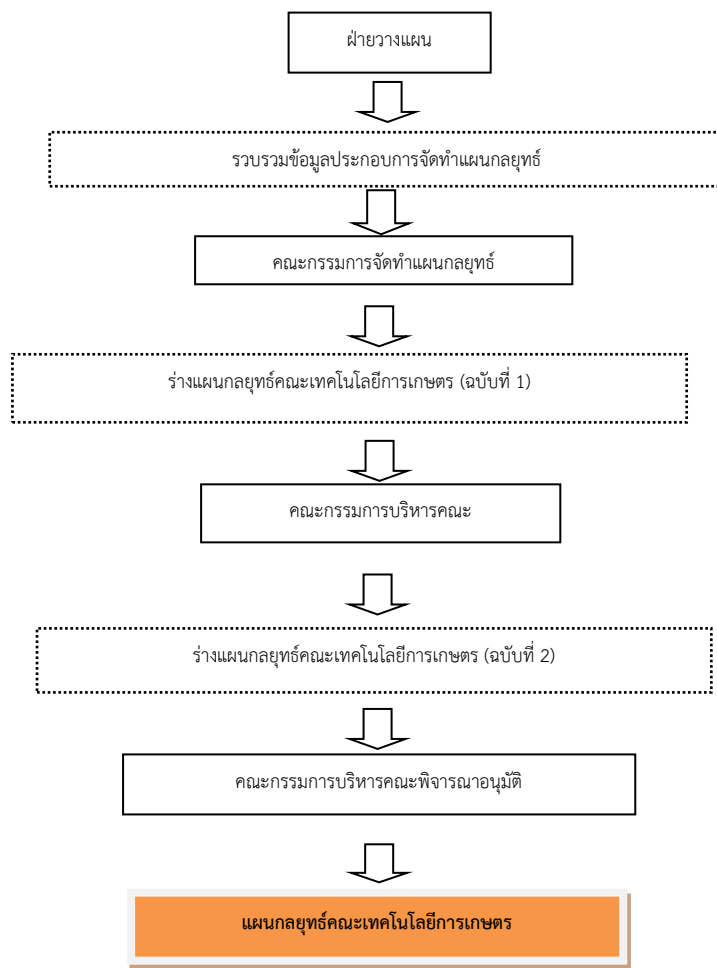
ขั้นตอนกระบวนการจัดทำแผนกลยุทธ์

ขั้นที่ 1 ฝ่ายวางแผนรวบรวมข้อมูลเช่น วิสัยทัศน์ พันธกิจ และเป้าประสงค์หรือเป้าหมายของมหาวิทยาลัยและคณะและอื่นๆ

ขั้นที่ 2 คณะกรรมการจัดทำแผนกลยุทธ์ร่วมกันจัดทำร่างแผนกลยุทธ์คณะฯฉบับที่ 1 โดยการจัดโครงการเชิงปฏิบัติการ

ขั้นที่ 3 นำร่างแผนกลยุทธ์คณะฯฉบับที่ 1 ไปผ่านคณะกรรมการบริหารคณะเพื่อพิจารณา สรุปเป็นร่างแผนกลยุทธ์คณะฯ ฉบับที่ 2

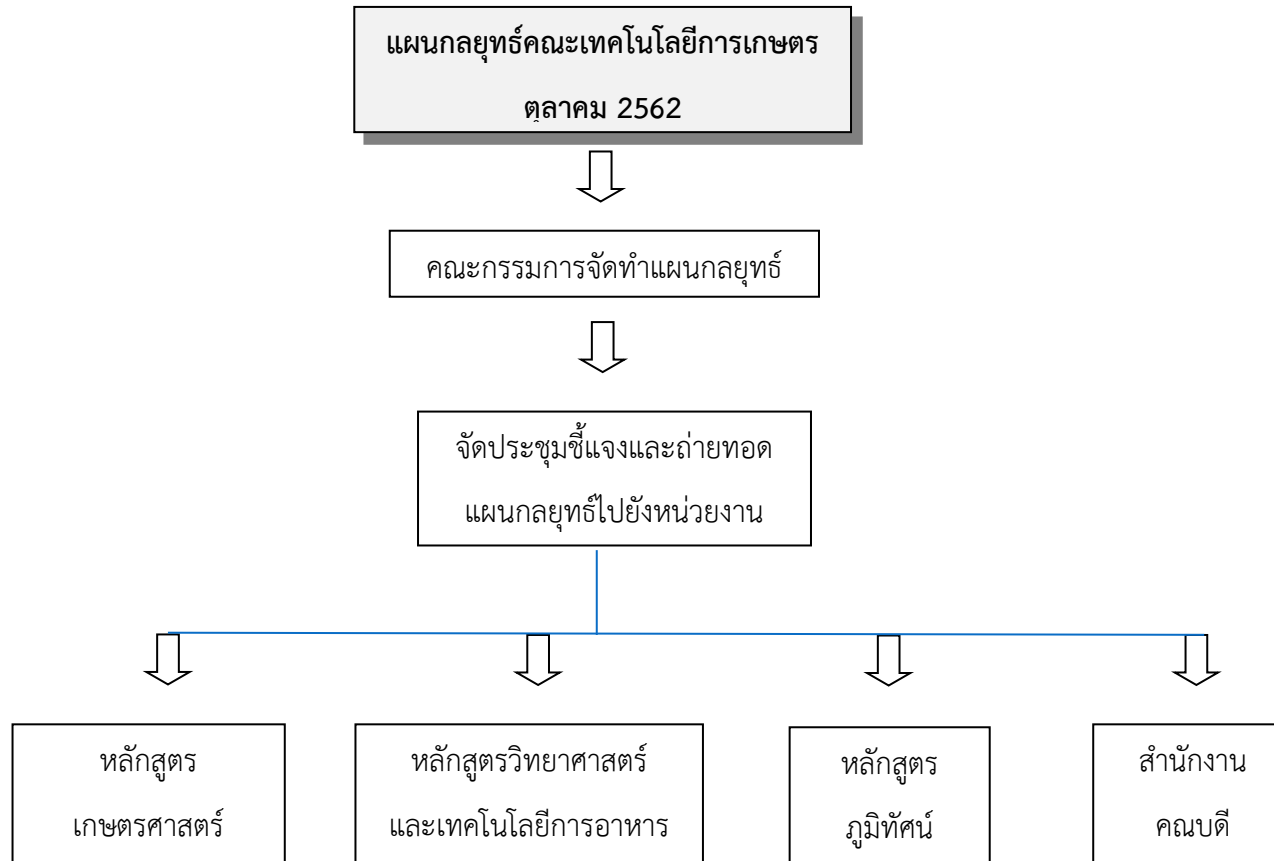
ขั้นที่ 4 คณะกรรมการประจำคณะอนุมัติแผนกลยุทธ์คณะ



รูปที่ 2 กระบวนการจัดทำแผนกลยุทธ์คณะเทคโนโลยีการเกษตร

กระบวนการถ่ายทอดแผนกลยุทธ์ระดับคณะไปสู่หน่วยงาน

แผนกลยุทธ์คณะเทคโนโลยีการเกษตรที่จัดทำขึ้น จะถูกถ่ายทอดไปยังหน่วยงานภายในคณะได้แก่หลักสูตรต่างๆ และบุคลากรภายในคณะ โดยมีขั้นตอนดังแสดงในรูปที่ 3



รูปที่ 3 กระบวนการถ่ายทอดแผนกลยุทธ์คณะสู่ระดับหน่วยงาน

ภาคผนวก ข

การวิเคราะห์สภาพแวดล้อม (SWOT Analysis) ประจำปีงบประมาณ 2563
คณะเทคโนโลยีการเกษตร มหาวิทยาลัยราชภัฏวไลยอลงกรณ์ ในพระบรมราชูปถัมภ์

	จุดแข็ง (Strength)	จุดอ่อน (Weakness)
ผู้มีส่วนได้ส่วนเสีย	S1 บัณฑิตได้รับการยอมรับว่ามีความขยันขันแข็ง อดทน สู้งาน	W1 บัณฑิตมีความรู้ความสามารถในเชิงวิชาการและด้านภาษาต่างประเทศในระดับปานกลางและน้อยตามทัศนคติของบุคคลภายนอก
		W2. นักศึกษาใหม่และนักศึกษาปัจจุบันมีจำนวนน้อยและมีพื้นฐานความรู้ค่อนข้างน้อย
กระบวนการภายใน	S1. มีการเรียนการสอนที่เน้นผู้เรียนเป็นสำคัญ เช่น หลักสูตรกำหนดให้ทำปัญหาพิเศษ ฝึกปฏิบัติการ ฝึกประสบการณ์วิชาชีพ สหกิจศึกษา การเชิญวิทยากรพิเศษ เพื่อเพิ่มความเข้มแข็งทางวิชาการ	W1. ขาดปัจจัยที่เอื้อต่อการสนับสนุนการเรียนการสอนและงานวิจัย เช่น ครุภัณฑ์วิทยาศาสตร์ ห้องปฏิบัติการเฉพาะศาสตร์
	S2. การบริหารจัดการยึดหลักธรรมาภิบาล	W2 ข้อตกลงความร่วมมือกับหน่วยงานภายในและภายนอกมหาวิทยาลัยทั้งระดับชาติและนานาชาติมีน้อย รวมถึงความสัมพันธ์และกิจกรรมกับศิษย์เก่า

	จุดแข็ง (Strength)	จุดอ่อน (Weakness)
	S3. มีการบูรณาการการจัดการเรียนการสอนกับการวิจัยและบริการวิชาการสู่ชุมชน	W3. คณะไม่มีส่วนร่วมในการออกกระเปียบต่างๆ ที่เกี่ยวข้องกับการดำเนินงานของคณะทำให้เกิดความไม่ชัดเจนในการปฏิบัติงาน
บุคลากรและความรู้	S1. อาจารย์มีคุณวุฒิ ตำแหน่งทางวิชาการ และความรู้ความสามารถด้านการวิชาการและการวิจัยเป็นอย่างดี	W1 อาจารย์และบุคลากรสายสนับสนุนขาดการพัฒนาอย่างต่อเนื่องและสม่ำเสมอในการมุ่งสู่ความเป็นเลิศด้านวิชาการ/การวิจัย และบริการ ตามลำดับ
		W2. การพัฒนาหลักสูตรใหม่ทำได้ยากเนื่องจากจำนวนอาจารย์ประจำไม่เพียงพอในการเป็นกรรมการประจำหลักสูตร และไม่มีการตั้งอัตราข้าราชการทดแทนอัตราที่เกษียณไป
การเงิน		W1. การสนับสนุนงบประมาณการดำเนินงานและทรัพยากรจากมหาวิทยาลัยมีแนวโน้มลดลงอย่างต่อเนื่องและไม่เพียงพอที่จะพัฒนางานใหม่
		W2. คณะยังไม่สามารถหารายได้จากการบริการของหน่วยงานภายในคณะได้อย่างเป็นรูปธรรมและเพียงพอ

การวิเคราะห์สภาพแวดล้อม (SWOT Analysis) ประจำปีงบประมาณ 2563
คณะเทคโนโลยีการเกษตร มหาวิทยาลัยราชภัฏวไลยอลงกรณ์ ในพระบรมราชูปถัมภ์

	โอกาส (Opportunities)	ภัยคุกคาม (Threats)
ผู้มีส่วนได้ส่วนเสีย	O1. คู่แข่งทางการศึกษาเป็นแรงกระตุ้นให้เกิดการพัฒนา O2. สถานที่ตั้งเหมาะสม แวดล้อมด้วยแหล่ง เกษตรกรรม และอุตสาหกรรม O3. นโยบายรัฐสนับสนุนการประกอบอาชีพทางการเกษตร	T1. สถาบันอุดมศึกษา/สถาบันเฉพาะทางของภาคเอกชนมีการจัดการเรียนการสอนในหลักสูตรที่เหมือนหรือคล้ายคลึงกัน T2. เจตคติต่ออาชีพการเกษตรเป็นภาพลบ
กระบวนการภายใน	O1. มีการทำความร่วมมือกับสถานประกอบการและหน่วยงานราชการ O2. เป็นแหล่งให้บริการวิชาการและวิชาชีพให้กับชุมชน	T1. การก้าวไม่ทันกับการเปลี่ยนแปลงนโยบายรัฐบาลเช่น เศรษฐกิจ 4.0 การศึกษา 4.0 T2. การแก้ปัญหาภาครัฐต่ออาชีพเกษตรยังไม่ประสบความสำเร็จ
บุคลากรและความรู้	O1. มีโอกาสในการพัฒนาศักยภาพของอาจารย์และบุคลากรให้สูงขึ้นในระดับนานาชาติจากการเปิดประชาคมอาเซียน	
การเงิน	O1 การได้รับการจัดสรรงบประมาณตามนโยบายของรัฐบาล	