



แผนปฏิบัติการ

ประจำปีงบประมาณ พ.ศ. 2564

สำนักวิทยบริการและเทคโนโลยีสารสนเทศ


มหาวิทยาลัยราชภัฏวไลยอลงกรณ์ ในพระบรมราชูปถัมภ์ จังหวัดปทุมธานี

ตุลาคม 2563

คำนำ

แผนปฏิบัติการสำนักวิทยบริการและเทคโนโลยีสารสนเทศ ประจำปีงบประมาณ พ.ศ. 2564 ฉบับนี้ จัดขึ้นโดยมีการทบทวนแผนกลยุทธ์ มหาวิทยาลัยราชภัฏวไลยอลงกรณ์ ในพระบรมราชูปถัมภ์ พ.ศ. 2560 – 2564 และแผนปฏิบัติการมหาวิทยาลัยราชภัฏวไลยอลงกรณ์ ในพระบรมราชูปถัมภ์ ประจำปีงบประมาณ พ.ศ. 2563 เน้นกระบวนการมีส่วนร่วมของทุกภาคส่วน ประกอบด้วย คณะกรรมการบริหาร คณะกรรมการประจำส่วนราชการ หัวหน้าหน่วยงาน และบุคลากร ที่ร่วมกันกำหนดกลยุทธ์เป้าหมาย โครงการ และตัวชี้วัดความสำเร็จ เพื่อใช้เป็นแผนปฏิบัติการในการขับเคลื่อนหน่วยงานภายในให้บังเกิดผลอย่างเป็นรูปธรรม โดยการบริหารจัดการและแปลงแผนกลยุทธ์สู่แผนปฏิบัติการ ซึ่งการจัดทำแผนดังกล่าว ได้ผ่านความเห็นชอบการจัดสรรงบประมาณประจำปี พ.ศ. 2564 จากคณะกรรมการบริหารสำนัก ซึ่งรายละเอียดในแผนปฏิบัติการฉบับนี้ ประกอบด้วย การเชื่อมโยงนโยบายรัฐบาล แผนพัฒนาเศรษฐกิจและสังคมแห่งชาติ นโยบายสำนักงานคณะกรรมการการอุดมศึกษา กรอบแผนอุดมศึกษาระยะยาว นโยบายสภามหาวิทยาลัย แผนกลยุทธ์ แผนปฏิบัติการ แผนที่ยุทธศาสตร์ เป้าประสงค์ ตัวชี้วัดความสำเร็จ โครงการและกิจกรรม ตามแผนปฏิบัติการ ประจำปีงบประมาณ พ.ศ. 2564 และการกำกับติดตามประเมินผลเพื่อให้สามารถติดตามตรวจสอบผลการดำเนินงานตามแผนปฏิบัติการอย่างต่อเนื่อง ทั้งนี้ สำนักวิทยบริการมุ่งมั่นที่จะสร้างนวัตกรรมใหม่ในการให้บริการด้วยห้องปฏิบัติการ เทคโนโลยีที่ทันสมัย พื้นที่การเรียนรู้ แหล่งข้อมูลเพื่อชุมชน ท้องถิ่น สร้างเครือข่ายการให้บริการ รวมทั้งการเป็นห้องสมุดสีเขียวที่บุคลากรมีความสุขในการทำงาน

สำนักวิทยบริการและเทคโนโลยีสารสนเทศ ขอขอบคุณผู้เกี่ยวข้อง บุคลากร และทุกหน่วยงานทั้งภายในและภายนอกในการจัดทำแผนปฏิบัติการ ประจำปีงบประมาณ พ.ศ. 2564 มา ณ โอกาสนี้ หวังอย่างยิ่งว่าจะได้นำแผนปฏิบัติการ ประจำปีงบประมาณ พ.ศ. 2564 ไปใช้ในการดำเนินงาน กิจกรรมและปฏิบัติตามบทบาทหน้าที่ที่ได้รับมอบหมายเพื่อนำไปสู่การพัฒนาในทุกพันธกิจ วิสัยทัศน์ และเป้าประสงค์ของสำนักวิทยบริการและเทคโนโลยีสารสนเทศ ต่อไป



(ผู้ช่วยศาสตราจารย์ทักษิณา วิไลลักษณ์)

ผู้อำนวยการสำนักวิทยบริการและเทคโนโลยีสารสนเทศ

สารบัญ

	หน้า
การวิเคราะห์สภาพแวดล้อมภายในและภายนอก (SWOT)	1
แผนที่ยุทธศาสตร์ สำนักวิทยบริการและเทคโนโลยีสารสนเทศ	8
บทที่ 1 แผนปฏิบัติการสำนักวิทยบริการและเทคโนโลยีสารสนเทศ ปีงบประมาณ พ.ศ. 2563	9
ปรัชญา วิสัยทัศน์ พันธกิจ เป้าประสงค์	9
ตัวชี้วัดของเป้าประสงค์ และผู้รับผิดชอบ	11
ประเด็นยุทธศาสตร์ และกลยุทธ์ แผนปฏิบัติการ ประจำปีงบประมาณ พ.ศ. 2563 สำนักวิทยบริการและเทคโนโลยีสารสนเทศ	11
ยุทธศาสตร์ที่ 5 โครงการและกิจกรรม	12
บทที่ 2 นิยามศัพท์	19
บทที่ 3 การกำกับติดตามประเมินผล	22
แนวทางการขับเคลื่อนการดำเนินการของแผน	22
รูปแบบ แนวทางในการติดตามประเมินผล	22
การขับเคลื่อนยุทธศาสตร์สู่การปฏิบัติ	23
ภาคผนวก	26
ความเชื่อมโยง สอดคล้องกับนโยบาย และแผนของรัฐบาล	27
ความเชื่อมโยงนโยบายสภามหาวิทยาลัยกับยุทธศาสตร์ของมหาวิทยาลัย	28
ความเชื่อมโยงยุทธศาสตร์ของมหาวิทยาลัยกับพันธกิจของสำนักวิทยบริการและเทคโนโลยีสารสนเทศ	29

การวิเคราะห์สภาพแวดล้อมภายในและภายนอก (SWOT)

ผลการวิเคราะห์สภาพแวดล้อมภายในและภายนอก ซึ่งมีรายละเอียดของการพิจารณาสภาพแวดล้อมและขั้นตอนการวิเคราะห์สำหรับวิทยบริการและเทคโนโลยีสารสนเทศมีแนวทางดังนี้

1. วิเคราะห์องค์กร โดยใช้ SWOT Analysis เพื่อตอบว่า “ปัจจุบันสำนักวิทยบริการและเทคโนโลยีสารสนเทศมีศักยภาพการพัฒนายู่จุดไหน”
 - 1.1 วิเคราะห์ปัจจัยภายใน หาจุดแข็ง (Strength) และจุดอ่อน (Weakness) โดยใช้กรอบของ 4 M ตามตารางวิเคราะห์ (ตารางที่ 1)
 - 1.2 วิเคราะห์ปัจจัยภายนอก หาโอกาส (Opportunity) และอุปสรรค (Threat) โดยใช้กรอบ PEST ตามตารางวิเคราะห์ (ตารางที่ 2)
 - 1.3 แต่ละกลุ่มเลือกอันดับสูงสุด SWOT มาประเภทละ 5 - 10 อันดับ แล้วนำเสนอผลงานกลุ่มย่อย
 - 1.4 สรุปเป็น SWOT ของสำนักวิทยบริการและเทคโนโลยีสารสนเทศ เลือกมาประเภทละ 5 อันดับ เรียงตามลำดับจากมากไปน้อย ($S_1 - S_5$), ($W_1 - W_5$), ($O_1 - O_5$), ($T_1 - T_5$)
 - 1.5 ให้คะแนนโดยจับเป็นคู่ๆ ระหว่าง (S คู่กับ W) และ (O คู่กับ T) โดยมีคะแนนรวมคู่ละ 10 คะแนน (S_1 คู่กับ W_1), (O_1 คู่กับ T_1) เป็นต้น ตามตารางที่ 3
 - 1.6 นำค่าคะแนนที่ได้มากำหนดตำแหน่งในกราฟ เพื่อค้นหาศักยภาพในการพัฒนาสำนักวิทยบริการและเทคโนโลยีสารสนเทศ ตามรูปที่ 1
2. ทบทวนและกำหนดวิสัยทัศน์ (Vision) และพันธกิจ (Mission) ของสำนักวิทยบริการและเทคโนโลยีสารสนเทศและหน่วยงานภายใน
3. กำหนดยุทธศาสตร์ (Strategic) ใช้แนวทาง **SWOT Matrix** คือ

ปัจจัยภายใน ปัจจัยภายนอก	จุดแข็ง : S (Strength)	จุดอ่อน : W (Weakness)
โอกาส : O (Opportunity)	SO กลยุทธ์ที่ใช้ประโยชน์จากโอกาส โดยอาศัยจุดแข็ง	WO กลยุทธ์ที่นำเอาโอกาสที่มี ไปลบล้างจุดอ่อน
ภัยคุกคาม : T (Threat)	ST กลยุทธ์ที่หลีกเลี่ยงภัยคุกคามหรือ อุปสรรคโดยอาศัยจุดแข็ง	WT กลยุทธ์ที่ลดจุดอ่อนและหลีกเลี่ยง ภัยคุกคามหรืออุปสรรค

ตารางที่ 1 การวิเคราะห์ปัจจัยภายในองค์กร

ปัจจัย	การวิเคราะห์จุดแข็ง (Strength)	การวิเคราะห์จุดอ่อน (Weakness)
1. คน (man)	<ol style="list-style-type: none"> บุคลากรและผู้ให้บริการมีปฏิสัมพันธ์ที่ดีต่อกัน บุคลากรมีความรู้ความสามารถในสายงานวิชาชีพ บุคลากรมีวัฒนธรรมในการทำงานที่ดีในการร่วมมือร่วมใจในกิจกรรม และจิตให้บริการ ผู้บริหารมีวิสัยทัศน์ ยุทธศาสตร์ และเป้าหมายที่สอดคล้องกับมหาวิทยาลัย 	<ol style="list-style-type: none"> บุคลากรขาดทักษะด้านการสื่อสาร บุคลากรขาดการพัฒนาความรู้ที่เกี่ยวกับงานเฉพาะด้านอย่างต่อเนื่อง บุคลากรรู้สึกไม่มีความมั่นคง และขาดแรงจูงใจในการทำงาน ผู้ให้บริการยังไม่สามารถเข้าใช้ทรัพยากรสารสนเทศได้ทั่วถึง
2. เงิน (Money)	<ol style="list-style-type: none"> สำนักได้รับการจัดสรรงบประมาณแผ่นดินและงบประมาณรายได้จากมหาวิทยาลัย 	<ol style="list-style-type: none"> ความไม่คล่องตัวในการใช้งบประมาณของสำนัก เนื่องจากนโยบายของมหาวิทยาลัยเป็นตัวกำหนด
3. วัสดุ อุปกรณ์ (Material)	<ol style="list-style-type: none"> มีทรัพยากรสารสนเทศที่หลากหลายที่สอดคล้องกับหลักสูตรการเรียนการสอนของมหาวิทยาลัยและดำเนินการจัดหาทรัพยากรสารสนเทศอย่างต่อเนื่อง มีระบบห้องสมุดอัตโนมัติที่เป็นมาตรฐานในการดำเนินงานทรัพยากรสารสนเทศ อาคารสำนักวิทยฯที่ตั้งอยู่ในทำเลที่เหมาะสม ผู้ใช้บริการสามารถเข้าใช้บริการได้โดยสะดวก พื้นที่ให้บริการหลากหลายตรงกับความต้องการของผู้ใช้ 	<ol style="list-style-type: none"> พื้นที่ในการให้บริการมีจำกัด ระบบป้องกันการสูญหายของทรัพยากรขาดการดูแล บำรุง รักษา กระแสไฟฟ้าดับบ่อย ทำให้อุปกรณ์ในการทำงานและการให้บริการชำรุดเสียหายง่าย
4. วิธีการ (Method)	<ol style="list-style-type: none"> สำนักเป็นหน่วยงานต้นแบบในการพัฒนาสู่สำนักงานสีเขียว (Green Office) มีการจัดอบรมให้กับนักศึกษาเพื่อให้สามารถเข้าถึงทรัพยากรสารสนเทศ มีการให้บริการที่หลากหลายที่สอดคล้องกับหลักสูตรการเรียนการสอนของมหาวิทยาลัยและดำเนินการจัดหาทรัพยากรสารสนเทศอย่างต่อเนื่อง มีระบบบริหารจัดการที่เน้นการมีส่วนร่วมและการทำงานเป็นทีม 	<ol style="list-style-type: none"> ขาดแผนพัฒนาทรัพยากรสารสนเทศอย่างเป็นระบบและต่อเนื่อง การประชาสัมพันธ์บริการและกิจกรรมยังไม่สามารถทำให้ผู้รับบริการที่เป็นกลุ่มเป้าหมายรับทราบและมาใช้บริการอย่างทั่วถึง ขาดการติดต่อสื่อสารภายในองค์กร

ตารางที่ 2 การวิเคราะห์ปัจจัยภายนอกองค์กร

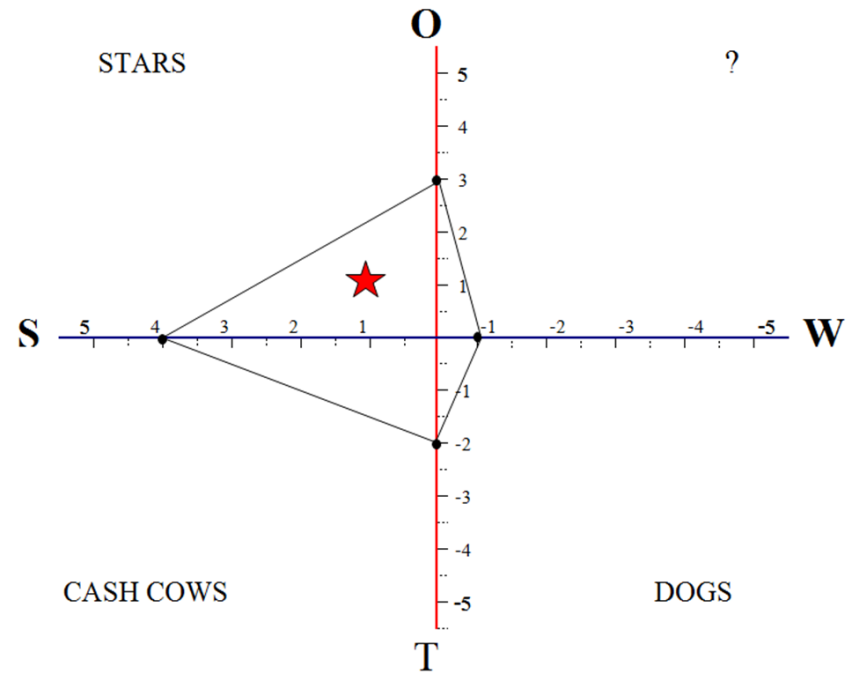
ปัจจัย	โอกาส (Opportunity)	อุปสรรค (Threat)
1. นโยบาย / การเมือง (Policy)	1. มหาวิทยาลัยมอบให้สำนักเป็นแหล่งสนับสนุนการเรียนการสอน 2. มหาวิทยาลัยมีพันธกิจมุ่งสู่การเป็นมหาวิทยาลัยสีเขียว ทำให้สำนักมีโอกาสพัฒนาเข้าสู่ห้องสมุดสีเขียว และสำนักงานสีเขียว 3. ผู้บริหารมหาวิทยาลัยให้ความสำคัญและให้การสนับสนุนต่อการพัฒนาของสำนัก 3. หลักสูตรที่เปิดการเรียนการสอนในมหาวิทยาลัย บางหลักสูตรมาตรฐานวิชาชีพกำหนดจำนวนหนังสือต่อจำนวนนักศึกษา 4. มีเครือข่ายความร่วมมือกับหน่วยงานทั้งภาครัฐและเอกชน	1. นโยบายของมหาวิทยาลัยเปลี่ยนแปลงตามคณะผู้บริหาร มหาวิทยาลัยมีผลต่อการทำงานหรือโครงการที่วางไว้ไม่เป็นไปตามแผนและไม่ต่อเนื่อง 2. ยังมีการบูรณาการไม่มากนักในการใช้ห้องสมุดในการเรียนการสอน
2. ภาวะเศรษฐกิจ (Economic)	หน่วยงานภาครัฐและเอกชนให้ความสำคัญ กับการอ่านหนังสือมากขึ้นกว่าแต่ก่อน มีการจัดกิจกรรมส่งเสริมการอ่าน สัปดาห์หนังสือกันบ่อยครั้ง ดังนั้น จึงมีส่วนช่วยทำให้กิจกรรมของห้องสมุดได้รับความสนใจ จากบรรดานักศึกษาและผู้ใช้บริการทั่วไปมากขึ้น	1. งบประมาณลดลง
3. สภาพสังคมความเชื่อ วัฒนธรรม (Social)	1. สำนักเป็นหน่วยงานที่เผยแพร่ความรู้ด้านการจัดการขยะผ่านกิจกรรม DIY สู่ชุมชนและท้องถิ่น 2. มีการพัฒนาศักยภาพของบุคลากรกับหน่วยงานภายนอกอย่างต่อเนื่อง 3. ได้รับความร่วมมือจากผู้บริหาร อาจารย์ ผู้ใช้บริการ ในการดำเนินกิจกรรมต่างๆ ของสำนัก	1. การปิดศูนย์ และหลักสูตร ทำให้ทรัพยากรสารสนเทศที่ดำเนินการจัดหาไม่มีการใช้งาน 2. ผู้ใช้บริการขาดความรู้ในการใช้ห้องสมุดและการค้นหาทรัพยากร อาจเนื่องจากมีวัตถุประสงค์การใช้งานอื่น เช่น ต้องการพักผ่อน เพื่อทำกิจกรรมตามอัธยาศัย
4. เทคโนโลยี (Technology)	1. ความก้าวหน้าของเทคโนโลยีสารสนเทศและการสื่อสารต่างๆ ทำให้เกิดนวัตกรรมและการบริการใหม่เพื่อตอบสนองต่อความต้องการของผู้ใช้บริการ 2. มีการนำเทคโนโลยีสารสนเทศมาประยุกต์ใช้ในการจัดการทรัพยากร	1. ความก้าวหน้าของเทคโนโลยีมีหลากหลายช่องทาง ทำให้มีผู้ใช้บริการลดลง 2. เทคโนโลยีสารสนเทศมีราคาสูงและเปลี่ยนแปลงอย่างรวดเร็ว

ตารางที่ 3 ตารางคะแนน SWOT matrix

ลำดับจุดแข็ง	คะแนน	ลำดับจุดอ่อน	คะแนน
S ₁ มีทรัพยากรสารสนเทศที่หลากหลายที่สอดคล้องกับหลักสูตรการเรียนการสอนของมหาวิทยาลัยและดำเนินการจัดหาทรัพยากรสารสนเทศอย่างต่อเนื่อง	52	W ₁ พื้นที่ในการให้บริการมีจำกัด	40
S ₂ บุคลากรมีความรู้ความสามารถในสายงานวิชาชีพ	50	W ₂ บุคลากรไม่มีความมั่นคงและขาดแรงจูงใจในการทำงาน	36
S ₃ สำนักเป็นหน่วยงานต้นแบบในการพัฒนาสู่สำนักงานสีเขียว (Green Office)	43	W ₃ บุคลากรขาดทักษะด้านการสื่อสาร	35
S ₄ อุปกรณ์ที่ทันสมัยในการสนับสนุนการให้บริการที่หลากหลายและตอบสนองความต้องการของผู้ใช้บริการ และเปิดโอกาสให้ผู้ใช้บริการมีส่วนร่วม	40	W ₄ ขาดการประชาสัมพันธ์กับผู้ให้บริการในด้านการบริการและกิจกรรม	24
รวมคะแนน 4 ลำดับ	185	รวมคะแนน 4 ลำดับ	135

ลำดับโอกาส	คะแนน	ลำดับอุปสรรค	คะแนน
O ₁ มหาวิทยาลัยมอบให้สำนักเป็นแหล่งสนับสนุนการเรียนการสอน	46	T ₁ ความก้าวหน้าของเทคโนโลยีมีหลากหลายช่องทาง ทำให้มีผู้ให้บริการลดลง	43
O ₂ มหาวิทยาลัยมีพันธกิจมุ่งสู่การเป็นมหาวิทยาลัยสีเขียว ทำให้สำนักมีโอกาสพัฒนาเข้าสู่ห้องสมุดสีเขียว และสำนักงานสีเขียว	43	T ₂ จำนวนนักศึกษาที่ลดลง	40
O ₃ มีเครือข่ายความร่วมมือกับหน่วยงานทั้งภาครัฐและเอกชน	40	T ₃ งบประมาณลดลง	38
O ₄ ความก้าวหน้าของเทคโนโลยีสารสนเทศและการสื่อสารต่างๆ เพื่อตอบสนองต่อความต้องการของผู้ใช้บริการ	31	T ₄ เทคโนโลยีสารสนเทศมีราคาสูงและเปลี่ยนแปลงอย่างรวดเร็ว	36
รวมคะแนน 4 ลำดับ	160	รวมคะแนน 4 ลำดับ	157

จากการวิเคราะห์ตาราง SWOT matrix ข้างต้น จะเห็นได้ว่า ศักยภาพการพัฒนาองค์กรของสำนักวิทยบริการและเทคโนโลยีสารสนเทศ ผลปรากฏสถานการณ์เป็นแบบดาว (Stras) “องค์กรมีจุดแข็งและสถานะภายนอกมีโอกาส” ตามรูปที่ 1



สรุปผลสภาพแวดล้อมและศักยภาพการพัฒนาองค์กร ของสำนักวิทยบริการและเทคโนโลยีสารสนเทศ ดังนี้

จุดแข็ง สำนักวิทยบริการและเทคโนโลยีสารสนเทศ
<ol style="list-style-type: none"> 1. มีทรัพยากรสารสนเทศที่หลากหลายที่สอดคล้องกับหลักสูตรการเรียนการสอนของมหาวิทยาลัยและดำเนินการจัดหาทรัพยากรสารสนเทศอย่างต่อเนื่อง 2. บุคลากรมีความรู้ความสามารถในสายงานวิชาชีพ 3. สำนักเป็นหน่วยงานต้นแบบในการพัฒนาสู่สำนักงานสีเขียว (Green Office) 4. อุปกรณ์ที่ทันสมัยในการสนับสนุนการให้บริการที่หลากหลายและตอบสนองความต้องการของผู้ใช้บริการ และเปิดโอกาสให้ผู้ใช้บริการมีส่วนร่วม
จุดอ่อน สำนักวิทยบริการและเทคโนโลยีสารสนเทศ
<ol style="list-style-type: none"> 1. พื้นที่ในการให้บริการมีจำกัด 2. บุคลากรไม่มีความมั่นคงและขาดแรงจูงใจในการทำงาน 3. บุคลากรขาดทักษะด้านการสื่อสาร 4. ขาดการประชาสัมพันธ์กับผู้บริการในด้านการบริการและกิจกรรม
โอกาส สำนักวิทยบริการและเทคโนโลยีสารสนเทศ
<ol style="list-style-type: none"> 1. มหาวิทยาลัยมอบให้สำนักเป็นแหล่งสนับสนุนการเรียนการสอน 2. มหาวิทยาลัยมีพันธกิจมุ่งสู่การเป็นมหาวิทยาลัยสีเขียว ทำให้สำนักมีโอกาสพัฒนาเข้าสู่ห้องสมุดสีเขียว และสำนักงานสีเขียว 3. มีเครือข่ายความร่วมมือกับหน่วยงานทั้งภาครัฐและเอกชน 4. ความก้าวหน้าของเทคโนโลยีสารสนเทศและการสื่อสารต่างๆ เพื่อตอบสนองต่อความต้องการของผู้ใช้บริการ
ภัยคุกคาม สำนักวิทยบริการและเทคโนโลยีสารสนเทศ
<ol style="list-style-type: none"> 1. ความก้าวหน้าของเทคโนโลยีมีหลากหลายช่องทาง ทำให้มีผู้ใช้บริการลดลง 2. จำนวนนักศึกษาที่ลดลง 3. งบประมาณลดลง 4. เทคโนโลยีสารสนเทศมีราคาสูงและเปลี่ยนแปลงอย่างรวดเร็ว

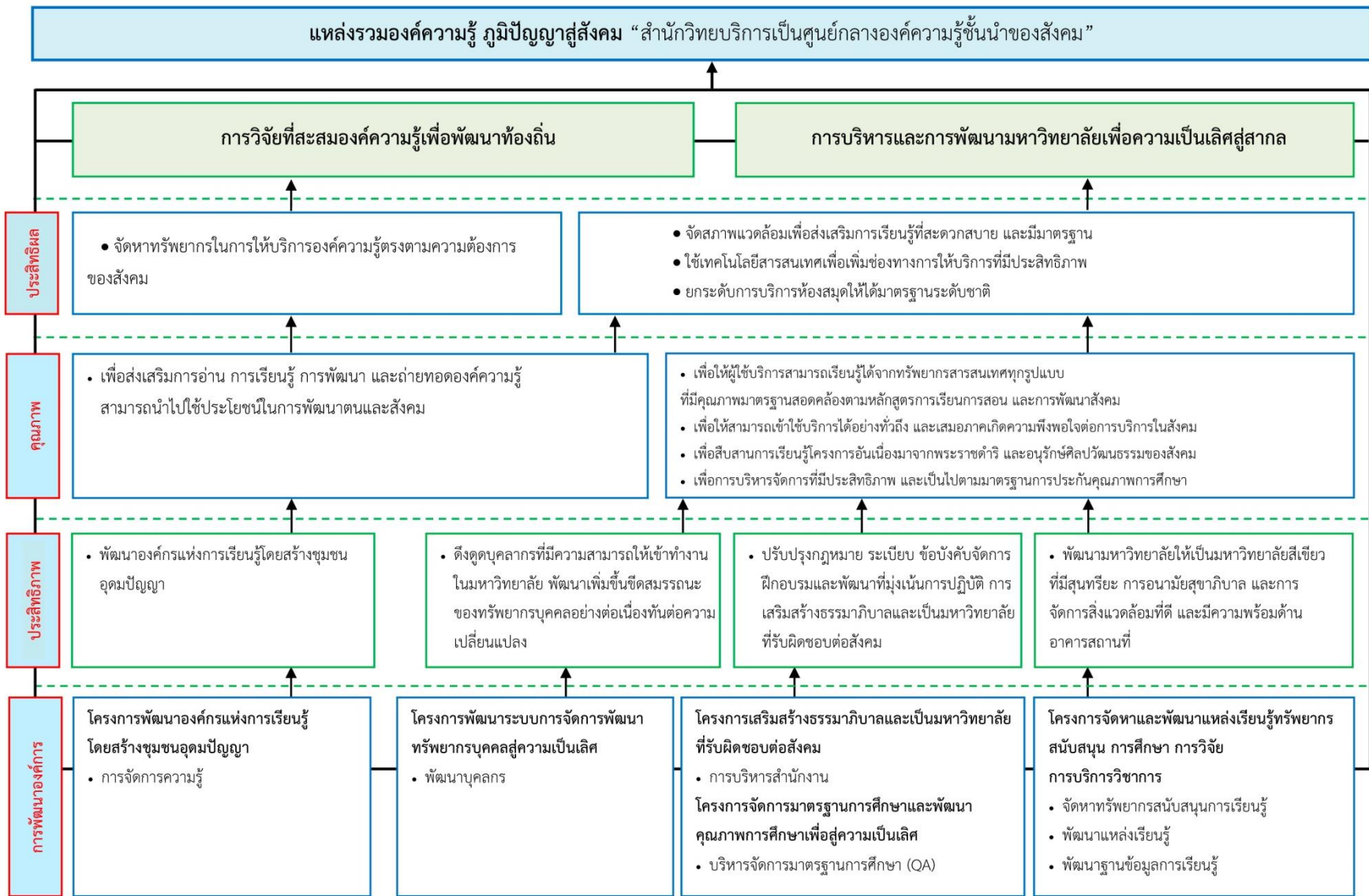
การจัดลำดับแนวทางการพัฒนา จากการเชื่อมโยง จุดแข็งและโอกาส (SO)

ลำดับ	จุดแข็ง	โอกาส
1	มีทรัพยากรสารสนเทศที่หลากหลายที่สอดคล้องกับหลักสูตรการเรียนการสอนของมหาวิทยาลัยและดำเนินการจัดหาทรัพยากรสารสนเทศอย่างต่อเนื่อง	มหาวิทยาลัยมอบให้สำนักเป็นแหล่งสนับสนุนการเรียนการสอน
2	บุคลากรมีความรู้ความสามารถในสายงานวิชาชีพ	มีเครือข่ายความร่วมมือกับหน่วยงานทั้งภาครัฐและเอกชน
3	สำนักเป็นหน่วยงานต้นแบบในการพัฒนาสู่สำนักงานสีเขียว (Green Office)	มหาวิทยาลัยมีพันธกิจมุ่งสู่การเป็นมหาวิทยาลัยสีเขียว ทำให้สำนักมีโอกาพัฒนาเข้าสู่ห้องสมุดสีเขียว และสำนักงานสีเขียว
4	อุปกรณ์ที่ทันสมัยในการสนับสนุนการให้บริการที่หลากหลายและตอบสนองความต้องการของผู้ใช้บริการ และเปิดโอกาสให้ผู้ให้บริการมีส่วนร่วม	ความก้าวหน้าของเทคโนโลยีสารสนเทศและการสื่อสารต่างๆ เพื่อตอบสนองต่อความต้องการของผู้ใช้บริการ

การจัดลำดับแนวทางการพัฒนา จากการเชื่อมโยง จุดอ่อนและภัยคุกคาม (WT)

ลำดับ	จุดอ่อน	ภัยคุกคาม
1	พื้นที่ในการให้บริการมีจำกัด	งบประมาณลดลง
2	บุคลากรไม่มีความมั่นคงและขาดแรงจูงใจในการทำงาน	จำนวนนักศึกษาที่ลดลง
3	บุคลากรขาดทักษะด้านการสื่อสาร	เทคโนโลยีสารสนเทศมีราคาสูงและเปลี่ยนแปลงอย่างรวดเร็ว
4	ขาดการประชาสัมพันธ์กับผู้ให้บริการในด้านการบริการและกิจกรรม	ความก้าวหน้าของเทคโนโลยีมีหลากหลายช่องทาง ทำให้มีผู้ให้บริการลดลง

แผนที่ยุทธศาสตร์ (Strategy Map) สำนักวิทยบริการและเทคโนโลยีสารสนเทศ



บทที่ 1

แผนปฏิบัติการสำนักวิทยบริการและเทคโนโลยีสารสนเทศ ประจำปีงบประมาณ พ.ศ. 2564

ปรัชญา วิสัยทัศน์ พันธกิจ สำนักวิทยบริการและเทคโนโลยีสารสนเทศ

ปรัชญา (Philosophy) :

“แหล่งรวมองค์ความรู้ ภูมิปัญญาสู่สังคม”

วิสัยทัศน์ (Vision) :

“สำนักวิทยบริการเป็นศูนย์กลางองค์ความรู้ชั้นนำของสังคม”

พันธกิจ (Mission) :

1. พัฒนาสำนักวิทยบริการและเทคโนโลยีสารสนเทศ ในทุกๆ ด้าน เพื่อเป็นศูนย์กลางองค์ความรู้แหล่งรวมความรู้ชั้นนำของสังคม
2. จัดหาทรัพยากรสารสนเทศ และดำเนินการให้สอดคล้องตามหลักสูตร ตามความต้องการของสังคม
3. บริการทรัพยากรสารสนเทศ และวิชาการอย่างมีคุณภาพและเกิดประโยชน์สูงสุดกับสังคม
4. สืบสานการเรียนรู้โครงการอันเนื่องมาจากพระราชดำริ และอนุรักษ์ศิลปวัฒนธรรมของสังคม
5. สร้างพันธมิตร เครือข่ายความร่วมมือระหว่างห้องสมุดภาคีต่างๆ ทั้งภายใน และภายนอกให้ก้าวทันประชาคมอาเซียน
6. พัฒนาระบบการบริหารจัดการที่ดี ตามหลักธรรมาภิบาล และระบบการประกันคุณภาพการศึกษาและมาตรฐานห้องสมุดสีเขียว โดยคำนึงถึงผลประโยชน์

ส่วนรวมของสังคม

เป้าประสงค์ (Goals) :

1. จัดหาทรัพยากรในการให้บริการองค์ความรู้ตรงตามความต้องการของสังคม
2. จัดสภาพแวดล้อมเพื่อส่งเสริมการเรียนรู้ที่สะดวกสบาย และมีมาตรฐาน
3. ใช้เทคโนโลยีสารสนเทศเพื่อเพิ่มช่องทางการให้บริการที่มีประสิทธิภาพ
4. ยกกระดับการบริการห้องสมุดให้ได้มาตรฐานระดับชาติ และมาตรฐานห้องสมุดสีเขียว

วัตถุประสงค์ (Objective) :

1. เพื่อให้ผู้ใช้บริการสามารถเรียนรู้ได้จากทรัพยากรสารสนเทศหลากหลายรูปแบบ (Platform) ที่มีคุณภาพมาตรฐานสอดคล้องตามหลักสูตรการเรียนการสอนและการพัฒนาสังคม
2. เพื่อให้สามารถเข้าใช้บริการได้อย่างทั่วถึง และเสมอภาคเกิดความพึงพอใจต่อการบริการในสังคม
3. เพื่อส่งเสริมการอ่าน การเรียนรู้ การพัฒนา และถ่ายทอดองค์ความรู้ สามารถนำไปใช้ประโยชน์ในการพัฒนาตน และสังคม
4. เพื่อสืบสานการเรียนรู้โครงการอันเนื่องมาจากพระราชดำริ และอนุรักษ์ศิลปวัฒนธรรมของสังคม
5. เพื่อการบริหารจัดการที่มีประสิทธิภาพเป็นไปตามมาตรฐานการประกันคุณภาพการศึกษาและมาตรฐานห้องสมุดสีเขียว

นโยบายคุณภาพที่เกี่ยวกับผลผลิต (Policy output quality) :

1. จัดหาและรวบรวมทรัพยากรสารสนเทศ หลากหลายรูปแบบ ให้สอดคล้องตรงตามหลักสูตรการเรียนการสอน และความต้องการของผู้ใช้
ทันต่อความก้าวหน้าทางวิชาการและเทคโนโลยี
2. พัฒนาและจัดเก็บทรัพยากรสารสนเทศอย่างเป็นระบบสามารถสืบค้น และเข้าถึงสารสนเทศได้อย่างสะดวกและรวดเร็ว
3. ให้บริการพื้นฐาน และบริการอื่นๆ ตรงกับความต้องการมีระเบียบการใช้บริการที่ชัดเจนเพื่อความเสมอภาค และความพึงพอใจของผู้ใช้บริการ
4. ปรับปรุงและจัดพื้นที่บริการต่างๆ อย่างเหมาะสม เพียงพอ และร่วมรณรงค์ส่งเสริมมาตรการประหยัดพลังงาน พัฒนาให้เป็นห้องสมุดสีเขียวหรือห้องสมุดมีชีวิต
5. พัฒนาและรักษามาตรฐานการให้บริการ สร้างความพึงพอใจ เปิดโอกาสให้สังคมมีส่วนร่วมแสดงความคิดเห็นและบริหารจัดการ
6. ส่งเสริมงานบริการวิชาการ และโครงการที่เป็นอัตลักษณ์ของมหาวิทยาลัยเพื่อพัฒนาศักยภาพสังคม
7. บริการเทคโนโลยีสารสนเทศที่ทันสมัยเพียงพอต่อการศึกษาค้นคว้า และการเรียนรู้ด้วยตนเอง
8. พัฒนาระบบห้องสมุดอัตโนมัติ เพื่อเพิ่มประสิทธิภาพการทำงาน และการบริหารจัดการสามารถตอบสนองความต้องการของผู้ใช้บริการ
9. แสวงหาพันธมิตร และเครือข่ายความร่วมมือ ระหว่างห้องสมุดภาคีต่างๆ ทั้งภายใน และภายนอกให้เกิดการใช้ทรัพยากรสารสนเทศการถ่ายทอดองค์ความรู้ร่วมกันอย่างมีประสิทธิภาพ
10. สนับสนุนการพัฒนาสำนักวิทยบริการและเทคโนโลยีสารสนเทศ ให้มีศักยภาพตามมาตรฐานการประกันคุณภาพการศึกษา

ตัวชี้วัดของเป้าประสงค์ และผู้รับผิดชอบ

ตัวชี้วัด	เป้าหมาย					ระดับ KPI	หน่วยงานดำเนินการ /รายงาน	ผู้กำกับติดตาม
	2560	2561	2562	2563	2564			
เป้าประสงค์ที่ 5 มหาวิทยาลัยมีคุณภาพ มาตรฐาน โปร่งใส และธรรมาภิบาลตอบสนองต่อความต้องการประเทศ และเป็นที่ยอมรับต่อประชาชน								
5.11 ผลการจัดอันดับมหาวิทยาลัยด้วย Webometrics Ranking เมื่อเปรียบเทียบกับมหาวิทยาลัยในกลุ่มราชภัฏ	-	น้อยกว่า อันดับ 15	น้อยกว่า อันดับ 15	น้อยกว่า อันดับ 15	น้อยกว่า อันดับ 15	ม.	สำนักวิทยบริการและเทคโนโลยีสารสนเทศ	อ.ไชย มีหนองหว้า รองอธิการบดี

ประเด็นยุทธศาสตร์และกลยุทธ์ แผนปฏิบัติการ ประจำปีงบประมาณ พ.ศ. 2564 สำนักวิทยบริการและเทคโนโลยีสารสนเทศ

ประเด็นยุทธศาสตร์ที่ 5 การพัฒนาระบบการบริหารจัดการที่เป็นเลิศมีธรรมาภิบาล

กลยุทธ์

- 5.1 บริหารจัดการทรัพยากรมนุษย์ให้มีสมรรถนะที่เป็นเลิศพร้อมต่อการเปลี่ยนแปลง และพัฒนาสมรรถนะให้อาจารย์ และบุคลากร ให้เกิดการเรียนรู้เชิงผลิตภาพ (Productive Learning)
- 5.3 พัฒนามาตรฐานการศึกษาสู่ความเป็นเลิศ
- 5.4 พัฒนาประสิทธิภาพการบริหารสำนักงาน
- 5.5 พัฒนามหาวิทยาลัยสู่การเป็นมหาวิทยาลัยสีเขียว
- 5.6 จัดหาและพัฒนาทรัพยากรสนับสนุนการเรียนรู้เทคโนโลยีสารสนเทศ สิ่งอำนวยความสะดวก และบริการขั้นพื้นฐานเพื่อรองรับต่อการเป็น Semi residential University

เป้าประสงค์ที่ 5 มหาวิทยาลัยมีคุณภาพ มาตรฐาน โปร่งใส และธรรมาภิบาลตอบสนองต่อความต้องการประเทศ และเป็นที่ยอมรับต่อประชาชน
ยุทธศาสตร์ที่ 5 การพัฒนาระบบการบริหารจัดการที่เป็นเลิศมีธรรมาภิบาล

กลยุทธ์	โครงการ	ตัวชี้วัด	เป้าหมาย	กิจกรรม	งบประมาณ	ผู้รับผิดชอบ	ผู้รายงาน
5.1 บริหารจัดการทรัพยากรมนุษย์ให้มีสมรรถนะที่เป็นเลิศพร้อมต่อการเปลี่ยนแปลง และพัฒนาสมรรถนะให้อาจารย์ และบุคลากร ให้เกิดการเรียนรู้เชิงผลิตภาพ (Productive Learning)	5.1.1 โครงการพัฒนาระบบการจัดการทรัพยากรบุคคลสู่ความเป็นเลิศ	5.1.1.1 ระดับความสำเร็จของการจัดการทรัพยากรบุคคลสู่ความเป็นเลิศ	ระดับ 5	อบรมเชิงปฏิบัติการพัฒนาบุคลากร สำนักวิทยบริการและเทคโนโลยีสารสนเทศ และทบทวนจัดทำแผนกลยุทธ์แผนปฏิบัติการ	1.ค่าที่พัก 55,800 บาท (ก.) 2.ค่าเช่ารถ 30,000 บาท (ผ.) 3. ค่าอาหารและอาหารว่าง 63,550 บาท (ผ.) 4. ค่าวัสดุโครงการ และของที่ระลึก 650 บาท (ผ.) รวม 150,000 บาท	อ.ณัฐพงศ์ วัฒนศิริพงษ์	สำนัก วิทยบริการฯ
5.2 เสริมสร้างธรรมาภิบาลเพื่อ เป็นมหาวิทยาลัยที่รับผิดชอบต่อสังคม	5.2.3 โครงการพัฒนาองค์กร แห่งการ เรียนรู้โดยสร้างชุมชน อุดมปัญญา	5.2.3.1 ระดับความสำเร็จของการพัฒนาองค์กร แห่งการเรียนรู้ โดยสร้างชุมชน อุดมปัญญา	ระดับ 5	การจัดการความรู้สำนักวิทยบริการฯ (KM) อบรมการเพิ่มมูลค่าขยะ	1. ค่าวัสดุ เช่น โปสเตอร์ กาว สองหน้า เชือก สติกเกอร์ กระดาษสี 3,600 บาท (ผ.) 2. ค่าใช้สอย ค่าอาหารว่าง 1,400 บาท (20 คน x 35 บาท x 2 มื้อ) (ผ.) รวม 5,000 บาท	ผศ.มณฑิพย์ จันทร์แก้ว	สำนัก วิทยบริการฯ

กลยุทธ์	โครงการ	ตัวชี้วัด	เป้าหมาย	กิจกรรม	งบประมาณ	ผู้รับผิดชอบ	ผู้รายงาน
5.3 พัฒนามาตรฐานการศึกษาสู่ความเป็นเลิศ	5.3.1 โครงการจัดการมาตรฐานการศึกษาและพัฒนาคุณภาพการศึกษาเพื่อสู่ความเป็นเลิศ	5.3.1.1 ระดับความสำเร็จของการดำเนินงานตามแผนการประกันคุณภาพการศึกษา	ระดับ 5	ประชุมเชิงปฏิบัติการการบริหารจัดการการประกันการศึกษาคุณภาพภายใน (IQA)	กิจกรรมที่ 1 1. ค่าใช้สอย (ผ. 5,700 บาท) 1.1 ค่าอาหาร (30X120X1=3,600 บาท) 1.2 ค่าอาหารว่าง (30X35X2=2,100 บาท) 2. ค่าวัสดุ (ผ. 100 บาท) รวม 5,800 บาท กิจกรรมที่ 2 1. ค่าตอบแทนวิทยากร (ก. 3,500 บาท) รวม 3,500 บาท	ผศ.มณฑิพย์ จันทร์แก้ว	สำนัก วิทยบริการฯ
5.4 พัฒนาประสิทธิผลการบริหารสำนักงาน	5.4.1 โครงการพัฒนาประสิทธิผลการบริหารสำนักงาน	5.4.1.1 ร้อยละของการเบิกจ่ายงบประมาณตามแผนที่กำหนด	ร้อยละ 90	1.การบริหารสำนักงาน (วัสดุสำนักงาน วัสดุงานบ้านงานครัว ค่าซ่อมแซมบำรุงรักษา วัสดุครุภัณฑ์ อาคารสถานที่ ค่าสาธารณูปโภค งานประชาสัมพันธ์ ต่าง ๆ)	1. ค่าวัสดุต่างๆ (ผ.181,500 บาท / ก.176,200 บาท) 2. ค่าใช้สอย ซ่อมแซมวัสดุครุภัณฑ์ (ก.70,000 บาท) 3. ค่าใช้สอย บำรุงลิฟท์ (ผ.100,000 บาท) 4. ค่าสาธารณูปโภค (ก.7,000 บาท)	อ.ณัฐพงศ์ วัฒนศิริพงษ์	สำนัก วิทยบริการฯ

กลยุทธ์	โครงการ	ตัวชี้วัด	เป้าหมาย	กิจกรรม	งบประมาณ	ผู้รับผิดชอบ	ผู้รายงาน
				5. เข้าเล่มคู่มือ เอกสาร ป้าย ประชาสัมพันธ์ สติกเกอร์ (ผ.10,000 บาท) รวม 544,700 บาท			
				2. จัดซุ้มแสดง ความยินดีบัณฑิต	1. วัสดุโครงการ เช่น โฟม สติกเกอร์ ผ้า ริบบิ้น กระดาษ สี ดอกไม้ประดับ หญ้าเทียม และของตกแต่งต่างๆ (ก.5,000บาท) รวม 5,000 บาท	อ.ณัฐพงศ์ วัฒนศิริพงษ์	สำนัก วิทยบริการฯ
				3. ส่งเสริมการอ่าน	1. วัสดุโครงการ เช่น กระเป๋า กล่องข้าว แก้วน้ำ ตุ๊กตา ของ ที่ระลึกต่างๆ (ก.10,000บาท) รวม 10,000 บาท	ผศ.กมลมาศ วงษ์ใหญ่	สำนัก วิทยบริการฯ
	5.4.3 โครงการจัด ประชุมเพื่อพัฒนา ระบบบริหารจัดการ โดยมีส่วนร่วมของทุก ภาคส่วน	5.4.3.1 ร้อยละ ของการเบิกจ่าย งบประมาณตาม แผนการจัด ประชุม	ร้อยละ 100	การจัดประชุม คณะกรรมการประจำ ส่วนราชการ	1. ค่าตอบแทน (ก.22,000 บาท) 2. ค่าใช้สอย (ก.3,700 บาท)	ผศ..มณฑิพย์ จันทร์แก้ว	สำนัก วิทยบริการฯ

กลยุทธ์	โครงการ	ตัวชี้วัด	เป้าหมาย	กิจกรรม	งบประมาณ	ผู้รับผิดชอบ	ผู้รายงาน
					2.1 ค่าอาหาร (10X150X2=3,000 บาท) 2.2 ค่าอาหารว่าง (10X35X2=700 บาท) รวม 25,700 บาท		
5.5 พัฒนา มหาวิทยาลัยให้เป็น มหาวิทยาลัยสีเขียวที่มีสุนทรียะการอนามัยสุขภาพ และการจัดการสิ่งแวดล้อมที่ดีและมีความพร้อมด้านอาคารสถานที่	5.5.1 โครงการพัฒนา สิ่งแวดล้อมและ บริหารจัดการ มหาวิทยาลัยสีเขียว	5.5.1.1 ระดับ ความสำเร็จของ บริหารจัดการ มหาวิทยาลัย สีเขียว	ระดับ 5	1.อบรมการซ่อมใช้ อุปกรณ์ภาวะฉุกเฉินและ การอพยพหนีไฟ 2.DIY. การประดิษฐ์ สิ่งของต่างๆ ของสำนักฯ "DIY by ARIT"	1. ค่าตอบแทนวิทยากร (ก. 5,400 บาท) (600 บาท X 9 ชั่วโมง) 2. ค่าใช้สอย ค่าอาหารว่าง (ก.2,240 บาท) (32 คน X 35 บาท X 2 มื้อ) รวม 7,640 บาท 1. ค่าวัสดุโครงการ เช่น กาว ร้อน/ปืนกาว ไล่ปืนกาว หัว แร้ง กระดาษ ปากกาเคมี กระดาษบุรุษ กาว เชือกผ้า ป้ายโครงการฯ สติกเกอร์ วัสดุตกแต่งต่างๆ (ผ. 25,000 บาท) รวม 25,000 บาท	ผศ.มณฑิพย์ จันทร์แก้ว ผศ.มณฑิพย์ จันทร์แก้ว	สำนัก วิทยบริการฯ สำนัก วิทยบริการฯ

กลยุทธ์	โครงการ	ตัวชี้วัด	เป้าหมาย	กิจกรรม	งบประมาณ	ผู้รับผิดชอบ	ผู้รายงาน
				3. เพิ่มพื้นที่สีเขียว ภายในสำนัก (Green Zone)	1. ค่าวัสดุ งานสวน เช่น ต้นไม้ ปุ๋ย ดินปลูก กระจก กรรไกรตัดกิ่ง บัวรดน้ำ อุปกรณ์ทำสวน ต่างๆ (ผ. 20,000 บาท) รวม 20,000 บาท	ผศ.มณฑิพย์ จันทร์แก้ว	สำนัก วิทยบริการฯ
				4. กิจกรรมปลูกผักสวน ครัว ตามวิถีคนเมือง	1. ค่าวัสดุ ดินปลูกพีช ชุ่ย- มะพร้าว ขี้เถ้าหมักกรอง ปุ๋ย (อาหารเสริม) กระจกคละ ขนาด เมล็ดพันธุ์ผักสวนครัว คละชนิด รั้วไม้สนามแบบปัก ดินสีขาว (ก.42,360 บาท) รวม 42,360 บาท	ผศ.มณฑิพย์ จันทร์แก้ว	สำนัก วิทยบริการฯ
				5.กิจกรรม Green Security	1. ครุภัณฑ์กล้องวงจรปิด 1 ระบบ (ก. งบลงทุน จำนวน 130,000 บาท) รวม 130,000 บาท	อ.ณัฐพงศ์ วัฒนศิริพงษ์	สำนัก วิทยบริการฯ

กลยุทธ์	โครงการ	ตัวชี้วัด	เป้าหมาย	กิจกรรม	งบประมาณ	ผู้รับผิดชอบ	ผู้รายงาน
5.6 จัดหาและพัฒนาทรัพยากรสนับสนุนการเรียนรู้เทคโนโลยีสารสนเทศสิ่งอำนวยความสะดวก และบริการขั้นพื้นฐานภายในมหาวิทยาลัยให้พร้อมต่อการเป็น Semi residential University	5.6.1 โครงการจัดหาและพัฒนาแหล่งเรียนรู้ทรัพยากร สนับสนุนการศึกษา การวิจัย การบริการวิชาการ	5.6.1.1 ค่าเฉลี่ยความพึงพอใจของนักศึกษาและอาจารย์ต่อสิ่งสนับสนุน การเรียนรู้ เทคโนโลยีสารสนเทศ และสิ่งอำนวยความสะดวกและบริการขั้นพื้นฐานภายในมหาวิทยาลัย	มากกว่า 4.51	1.จัดหาทรัพยากรการเรียนรู้	(งบ ผ. 500,000 บาท) 1. จัดหาหนังสือ ฯลฯ (ผ.ค่าวัสดุ 283,000 บาท) 2. จัดหา/เผยแพร่ งานวิจัย วิทยานิพนธ์ และฐานข้อมูล (ผ.ค่าวัสดุ10,000บาท) 3. จัดทำสื่อประชาสัมพันธ์ (ARIT) (ผ.ค่าวัสดุ12,000บาท) 4.จัดหาวารสาร สิ่งพิมพ์ ต่อเนื่อง eBooks eMagazine ฐานข้อมูลออนไลน์ ฯลฯ (ผ.ใช้สอย110,000บาท ผ.วัสดุ 85,000บาท) รวม 500,000 บาท	ผศ.กมลมาศ วงษ์ใหญ่	สำนักวิทยบริการ

กลยุทธ์	โครงการ	ตัวชี้วัด	เป้าหมาย	กิจกรรม	งบประมาณ	ผู้รับผิดชอบ	ผู้รายงาน
				2.พัฒนาฐานข้อมูลการเรียนรู้	1.บำรุงรักษาระบบห้องสมุดอัตโนมัติ ALIST (ก.ค่าใช้จ่าย 100,000 บาท) 2.บำรุงรักษาประตูRFID/Book return/self check ระบบห้อง Inspiration lab อุปกรณ์ที่หมดสัญญา/ประกันตลอดจนซ่อมแซมอุปกรณ์ฯ (ผ.ค่าใช้จ่าย 200,000 บาท) รวม 300,000 บาท	ผศ.กมลมาศ วงษ์ใหญ่	สำนักวิทยบริการ
		5.6.2.1 ผลการจัดอันดับมหาวิทยาลัยด้วย Webometrics Ranking เมื่อเปรียบเทียบมหาวิทยาลัยในกลุ่มราชภัฏ	<15	5. อบรมพัฒนาระบบข้อมูล Webometrics	(งบ ก. 3,500 บาท) 1.ค่าใช้จ่าย ค่าอาหารว่าง 50 คน X 35 บาท X 2 มื้อ รวม 3,500 บาท	อ.ณัฐพงศ์ วัฒนศิริพงษ์	สำนักวิทยบริการฯ
งบแผ่นดิน					1,141,500 บาท		
งบรายได้					636,700 บาท		
รวมงบประมาณทั้งหมด					1,778,200 บาท		

บทที่ 2 นิยามศัพท์

2.1 นิยามศัพท์ ประเด็นยุทธศาสตร์ โครงการ และตัวชี้วัดโครงการ

ยุทธศาสตร์ที่ 5 การพัฒนาระบบการบริหารจัดการที่เป็นเลิศมีธรรมาภิบาล

โครงการที่ 5.1.1 โครงการพัฒนาระบบการจัดการทรัพยากรบุคคลสู่ความเป็นเลิศ

ตัวชี้วัดที่ 5.1.1.1 ระดับความสำเร็จของการจัดการทรัพยากรบุคลากรสู่ความเป็นเลิศ

เกณฑ์การประเมิน

ระดับ 1 มีการจัดทำแผนบริหารและพัฒนาบุคลากร

ระดับ 2 ร้อยละความสำเร็จของการดำเนินการโครงการตามแผน ร้อยละ 50

ระดับ 3 ร้อยละความสำเร็จของการดำเนินการโครงการตามแผน ร้อยละ 51-100

ระดับ 4 มีการประเมินผลความสำเร็จของแผนบริหารและพัฒนาบุคลากร

ระดับ 5 นำผลการประเมินมาปรับปรุงการดำเนินการตามแผนบริหารและพัฒนาบุคลากร

โครงการที่ 5.2.3 โครงการพัฒนาองค์กรแห่งการเรียนรู้โดยสร้างชุมชนอุดมปัญญา

ตัวชี้วัดที่ 5.2.3.1 ระดับความสำเร็จของการพัฒนาองค์กรแห่งการเรียนรู้โดยสร้างชุมชนอุดมปัญญา

เกณฑ์การประเมิน

ระดับ 1 ทุกหน่วยงานมีการจัดทำแผนการจัดการความรู้

ระดับ 2 ทุกหน่วยงานมีระดับความสำเร็จของการดำเนินการโครงการตามแผน ร้อยละ 50

ระดับ 3 ทุกหน่วยงานมีระดับความสำเร็จของการดำเนินการโครงการตามแผน ร้อยละ 51-100

ระดับ 4 ทุกหน่วยงานมีการประเมินผลความสำเร็จของแผนพัฒนาการจัดการความรู้

ระดับ 5 ทุกหน่วยงานมีการเผยแพร่องค์ความรู้สู่สาธารณะและการนำองค์ความรู้ไปใช้ประโยชน์

โครงการที่ 5.3.1 โครงการจัดการมาตรฐานการศึกษาและพัฒนาคุณภาพการศึกษาเพื่อสู่ความเป็นเลิศ

ตัวชี้วัดที่ 5.3.1.1 ระดับความสำเร็จของการดำเนินงานตามแผนการประกันคุณภาพการศึกษา

คำอธิบายระดับมหาวิทยาลัย

มหาวิทยาลัยมีการกำกับกับการดำเนินการประกันคุณภาพการศึกษาระดับหลักสูตร คณะ/วิทยาลัย หน่วยงานสนับสนุน โดยมีการดำเนินการตั้งแต่ การควบคุมคุณภาพ การติดตาม ตรวจสอบคุณภาพ และการพัฒนาคุณภาพ การพัฒนาตัวบ่งชี้และเกณฑ์การประเมินมุ่งไปที่ระบบการประกันคุณภาพการศึกษามากกว่า การประเมินคุณภาพ เพื่อให้สามารถส่งเสริม สนับสนุน กำกับติดตาม การดำเนินงานให้เป็นไปตามที่กำหนดสะท้อนการจัดการศึกษาอย่างมีคุณภาพ

เกณฑ์มาตรฐาน

- 1.มีระบบและกลไกการประกันคุณภาพการศึกษาภายในที่เหมาะสมและสอดคล้องกับพันธกิจและพัฒนาการของมหาวิทยาลัย
- 2.กำกับติดตามส่งเสริมสนับสนุนให้ทุกหน่วยงานในมหาวิทยาลัยมีการดำเนินงานด้านการประกันคุณภาพภายในตามระบบและกลไกที่มหาวิทยาลัยกำหนด ประกอบด้วย การควบคุมคุณภาพ การตรวจสอบคุณภาพ และการประเมินคุณภาพ
- 3.มีคณะกรรมการกำกับ ติดตามการดำเนินงานให้เป็นไปตามระบบที่กำหนดในข้อ 2 และรายงานผลการติดตามให้คณะกรรมการบริหารมหาวิทยาลัยเพื่อพิจารณา
- 4.รายงานผลการประเมินคุณภาพระดับหลักสูตร คณะ หน่วยงานสนับสนุน และมหาวิทยาลัย ต่อคณะกรรมการบริหารมหาวิทยาลัย และสภามหาวิทยาลัยเพื่อทราบ
- 5.นำผลการประเมินและข้อเสนอแนะของคณะกรรมการประเมินคุณภาพการศึกษาภายในมาวางแผนพัฒนาคุณภาพ (Improvement Plan) นำเสนอต่อสภามหาวิทยาลัยเพื่อพิจารณา รวมถึงปรับปรุงผลการดำเนินงานของมหาวิทยาลัยให้มีคุณภาพดีขึ้นอย่างต่อเนื่อง

เกณฑ์การประเมิน

คะแนน 1	คะแนน 2	คะแนน 3	คะแนน 4	คะแนน 5
มีการดำเนินการ 1 ข้อ	มีการดำเนินการ 2 ข้อ	มีการดำเนินการ 3 ข้อ	มีการดำเนินการ 4 ข้อ	มีการดำเนินการ 5 ข้อ

โครงการที่ 5.4.1 โครงการประสิทธิผลการบริหารสำนักงาน

ตัวชี้วัดโครงการที่ 5.4.1.1 ร้อยละของการเบิกจ่ายงบประมาณตามแผนที่กำหนด

เกณฑ์การคำนวณ

$$\frac{\text{จำนวนเงินงบประมาณที่เบิกจ่ายจริง}}{\text{จำนวนเงินงบประมาณทั้งหมดตามแผนที่กำหนด}} \times 100$$

โครงการที่ 5.5.1 โครงการพัฒนาสิ่งแวดล้อมและบริหารจัดการมหาวิทยาลัยสีเขียว

ตัวชี้วัดที่ 5.5.1.1 ระดับความสำเร็จของบริหารจัดการมหาวิทยาลัยสีเขียว

เกณฑ์การประเมิน

ระดับ 1 มีการจัดทำแผนระดับความสำเร็จของบริหารจัดการมหาวิทยาลัยสีเขียว

ระดับ 2 ร้อยละความสำเร็จของการดำเนินการโครงการตามแผน ร้อยละ 50

ระดับ 3 ร้อยละความสำเร็จของการดำเนินการโครงการตามแผน ร้อยละ 51-100

ระดับ 4 มีการประเมินผลความสำเร็จของแผนระดับความสำเร็จของบริหารจัดการมหาวิทยาลัยสีเขียว

ระดับ 5 ค่าเฉลี่ยความพึงพอใจของคณาจารย์ บุคลากร นักศึกษา และประชาชนทั่วไป ต่อการบริหารจัดการมหาวิทยาลัยสีเขียว มากกว่า 3.51

โครงการที่ 5.4.3 โครงการจัดประชุมเพื่อพัฒนาระบบบริหารจัดการโดยมีส่วนร่วมของทุกภาคส่วน

ตัวชี้วัดโครงการที่ 5.4.3.1 ร้อยละของการเบิกจ่ายงบประมาณตามแผนการจัดประชุม (ร้อยละ 100)

โครงการที่ 5.6.1 โครงการจัดหาและพัฒนาแหล่งเรียนรู้ทรัพยากร สนับสนุนการศึกษาระดับปริญญาตรี การบริการวิชาการ

ตัวชี้วัดที่ 5.6.1.1 ค่าเฉลี่ยความพึงพอใจของนักศึกษาและอาจารย์ต่อสิ่งสนับสนุน การเรียนรู้ เทคโนโลยีสารสนเทศ และสิ่งอำนวยความสะดวกและบริการ

ขั้นพื้นฐานภายในมหาวิทยาลัย (>4.51)

ตัวชี้วัดที่ 5.6.2.1 ผลการจัดอันดับมหาวิทยาลัยด้วย Webometrics Ranking เมื่อเปรียบเทียบกับมหาวิทยาลัยในกลุ่มราชภัฏ (<15)

บทที่ 3

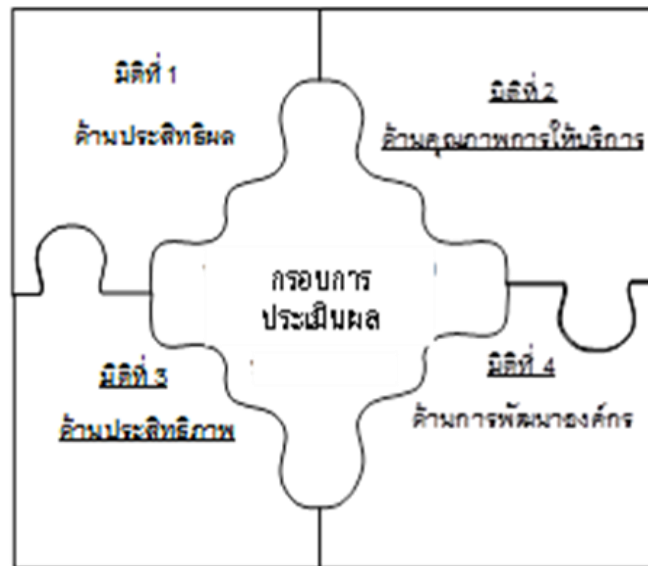
การกำกับติดตาม

1. แนวทางในการขับเคลื่อนการดำเนินการของแผน

ในการขับเคลื่อนการดำเนินงานตามแผนปฏิบัติการสำนักวิทยบริการและเทคโนโลยีสารสนเทศ ประจำปีงบประมาณ พ.ศ. 2564 จำเป็นอย่างยิ่งที่หน่วยงานจะต้องมีการพัฒนาระบบและกลไกในการขับเคลื่อนการดำเนินงานและการติดตาม ประเมินผลการดำเนินงานตามแผน โดยจะต้องมีการสื่อสารเพื่อสร้างความเข้าใจในหลักการ สาระสำคัญของยุทธศาสตร์ กลยุทธ์ ตัวชี้วัดผลงานหลัก ค่าเป้าหมายให้แก่คณะผู้บริหาร ทุกระดับ รวมทั้งบุคลากรภายในให้รับทราบ เข้าใจ มีการนำประเด็นยุทธศาสตร์ กลยุทธ์การดำเนินงานที่กำหนดไว้ไปเป็นเป้าหมายการปฏิบัติงานตามบทบาทหน้าที่ของคณะ สำนัก ผ่านกระบวนการจัดทำแผนปฏิบัติการประจำปีและการจัดซื้อตกลงผลงานรายบุคคล มีการกำหนดนโยบายการจัดสรรงบประมาณ ให้สอดคล้องกับการขับเคลื่อนยุทธศาสตร์ รวมทั้งปรับปรุงจัดระบบในการติดตามผลการบริหารงบประมาณ ให้เอื้ออำนวยต่อการขับเคลื่อนการดำเนินงาน และจัดให้มีการกำหนดกรอบการประเมินผล ระบุตัวชี้วัดความสำเร็จของยุทธศาสตร์และแผนปฏิบัติการตามแนวทางการบริหารยุทธศาสตร์เพื่อพัฒนาองค์กรให้มีสมรรถนะสูง มีการประชุมติดตามผลการดำเนินการ แสวงหาแนวทางที่เหมาะสมในการรับรู้ ลดปัญหาอันสืบเนื่องมาจากความเปลี่ยนแปลงของเงื่อนไข ปัจจัยที่มีผลต่อความสำเร็จในการดำเนินงานตามยุทธศาสตร์

2. รูปแบบ แนวทางในการติดตามประเมินผล

เพื่อให้การติดตามประเมินผลการดำเนินงานของแผนปฏิบัติการสำนักวิทยบริการ มหาวิทยาลัยราชภัฏวไลยอลงกรณ์ ในพระบรมราชูปถัมภ์ ประจำปีงบประมาณ พ.ศ. 2564 สามารถบ่งชี้ถึงสัมฤทธิ์ผลของการดำเนินงานและเป็นไปตามหลักการของการบริหารยุทธศาสตร์เพื่อพัฒนาองค์กรให้มีสมรรถนะสูง มหาวิทยาลัยราชภัฏวไลยอลงกรณ์ ในพระบรมราชูปถัมภ์ จึงเห็นควรมีการกำหนดกรอบการประเมินผลในการขับเคลื่อนยุทธศาสตร์ ตามแนวทางการประเมินผลการดำเนินงานในแนวใหม่ที่มีลักษณะเป็นการประเมินผลแบบมุ่งผลสำเร็จ โดยประยุกต์ใช้แนวคิด เครื่องมือ และเทคนิคในการติดตามและประเมินผลในรูปแบบของ Balanced Scorecard โดยกำหนดจัดให้มีการกำหนดประเด็นในการติดตามประเมินผลให้อยู่ภายใต้มุมมองหรือมีประเด็นพิจารณา 4 มิติ อันประกอบด้วย มิติประสิทธิผล มิติคุณภาพ มิติประสิทธิภาพ และการพัฒนาองค์กร ดังแผนภาพต่อไปนี้



3. การขับเคลื่อนยุทธศาสตร์สู่การปฏิบัติ

ในการขับเคลื่อนการดำเนินการเพื่อนำยุทธศาสตร์ตามแผนปฏิบัติการ สำนักวิทยบริการและเทคโนโลยีสารสนเทศ มหาวิทยาลัยราชภัฏวไลยอลงกรณ์ ในพระบรมราชูปถัมภ์ ประจำปีงบประมาณ พ.ศ. 2564 ไปสู่การปฏิบัติจำเป็นต้องมีอย่างหนึ่งที่สำนักจะต้องมีการพัฒนากลไกและวางเงื่อนไขที่จำเป็นต่อการผลักดันยุทธศาสตร์ที่กำหนดไว้ให้เกิดผลในเชิงปฏิบัติ และตระหนักถึงปัจจัยสำคัญที่มีผลต่อความสำเร็จในประเด็นดังต่อไปนี้

3.1 การพัฒนากลไกและเงื่อนไขที่จำเป็นต่อการผลักดันยุทธศาสตร์สู่การปฏิบัติ

1. การสร้างความเข้าใจร่วมกันของผู้มีส่วนเกี่ยวข้องในการผลักดันให้ยุทธศาสตร์ที่วางไว้เกิดผลในเชิงปฏิบัติ โดยเฉพาะผู้บริหาร และคณะบุคลากรที่เกี่ยวข้อง โดยควรมีการนำเสนอสาระสำคัญของแผนปฏิบัติการ ประจำปีงบประมาณ พ.ศ. 2564 ให้ผู้มีส่วนเกี่ยวข้องทั้งในส่วนของ คณะกรรมการประจำส่วนราชการ

คณะกรรมการบริหาร ผู้บริหาร หัวหน้าหน่วยงานบุคลากรสำนัก รวมทั้งมหาวิทยาลัย ได้รับทราบถึงจุดเน้นและทิศทางในการดำเนินงานเพื่อจะได้มีการพัฒนานโยบายและมาตรการที่เกี่ยวข้องเพื่อสนับสนุนการดำเนินงาน

2. การสร้างการรับรู้และบรรยากาศเชิงผลักดันจากกลไกภายใน อันได้แก่ คณะกรรมการประจำส่วนราชการ คณะกรรมการบริหาร โดยจำเป็นต้องมีการนำเสนอ จัดการประชุมสัมมนาเพื่อชี้แจงถึงทิศทางและยุทธศาสตร์ในการดำเนินงาน การจัดให้มีการรายงานผลการดำเนินงานเป็นรายรอบ รวมทั้งการจัดให้มีการประชุมติดตามผลการดำเนินเป็นระยะเพื่อรับทราบความก้าวหน้าและแลกเปลี่ยนความคิดเห็นร่วมกันระหว่างของคณะผู้บริหาร หัวหน้าหน่วยงาน บุคลากรที่เกี่ยวข้อง

3. การมีเวที หรือเปิดพื้นที่ในการร่วมมือ แลกเปลี่ยนเรียนรู้ความเคลื่อนไหวของการดำเนินงานร่วมกันของหน่วยงานที่เกี่ยวข้อง โดยเฉพาะในส่วนของบุคลากรระดับปฏิบัติ อาทิ คณะกรรมการ เจ้าหน้าที่ฝ่ายสนับสนุน เพื่อจะได้ร่วมมือกันผลักดันให้ยุทธศาสตร์ที่วางไว้เกิดผลในเชิงปฏิบัติ

4. การกำหนดให้หน่วยงาน ผู้บริหารมีภาระความรับผิดชอบด้านการรายงานผลงานต่อสาธารณะ โดยต้องนำเสนอความก้าวหน้า รายงานผล สร้างการรับรู้ถึงผลการดำเนินงานตามแผนงาน โครงการที่กำหนดไว้ในแผนปฏิบัติการต่อผู้มีส่วนเกี่ยวข้อง รวมทั้งต่อประชาคมภายในมหาวิทยาลัยได้รับทราบเป็นระยะ เพื่อจะได้เป็นปัจจัยกระตุ้นให้มีความพยายามในการผลักดัน ขับเคลื่อนการดำเนินงานให้เกิดผลมากยิ่งขึ้น โดยในการนี้ควรต้องจัดให้มีการนำเสนอ เผยแพร่ผลการดำเนินงานผ่านช่องทางที่หลากหลายที่มีอยู่ในช่วงปัจจุบัน อาทิ จดหมายข่าว การประชุมติดตาม การเผยแพร่ข้อมูลผ่านเครือข่ายอินเทอร์เน็ต การจัดรายการวิทยุกระจายเสียง สื่อสิ่งพิมพ์ ต่างๆ

3.2 ปัจจัยสำคัญที่มีผลต่อความสำเร็จ

1. การพัฒนาผู้นำในการเปลี่ยนแปลงให้เกิดขึ้นอย่างต่อเนื่องสืบเนื่องจากการขับเคลื่อนยุทธศาสตร์สู่การปฏิบัติเป็นกระบวนการที่ต้องอาศัยความมุ่งมั่น ตั้งใจ และเต็มใจในการที่จะผลักดันให้มีการดำเนินงานตามยุทธศาสตร์ทั้งในส่วนของการพัฒนาระบบงาน และการปรับเปลี่ยนแนวคิดวิธีปฏิบัติงาน ที่เป็นสิ่งเคยชินอันเป็นภารกิจที่ล้วนมุ่งเน้นการสร้างการเปลี่ยนแปลงในเชิงวัฒนธรรมของบุคคลอันจำเป็นต้องใช้เวลาและความต่อเนื่องในการดำเนินงานเพื่อผลักดันให้เกิดการเปลี่ยนแปลงที่ยั่งยืนของระบบและตัวบุคคล ดังนั้นการมีโครงข่ายของผู้นำการเปลี่ยนแปลงที่กระจายอยู่ทั่วมหาวิทยาลัยจึงเป็นสิ่งที่จำเป็นอย่างยิ่งต่อการขับเคลื่อนการดำเนินงานตามแผน

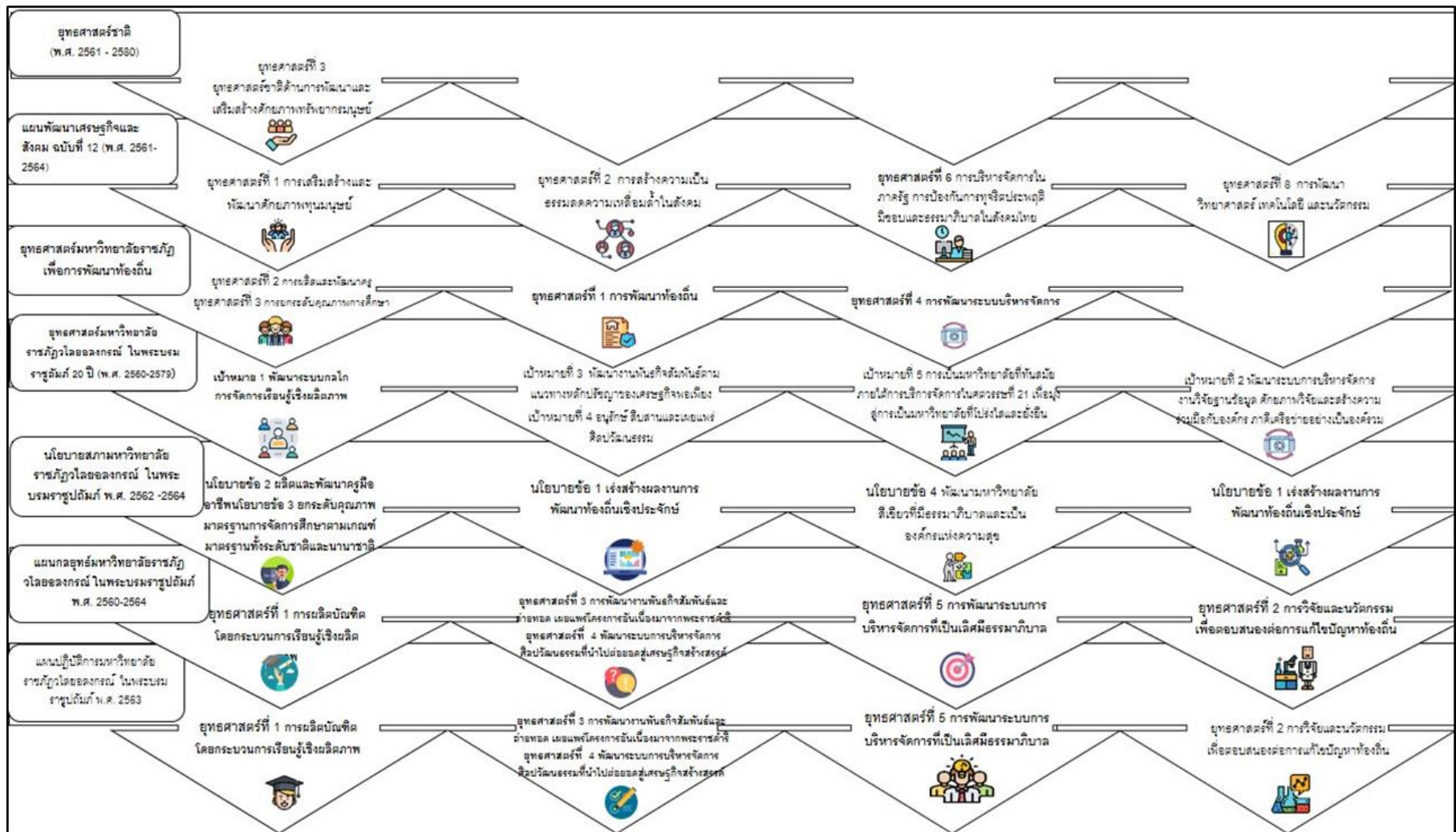
2. การร่วมมือกันการทำงานในรูปแบบเครือข่ายร่วมรังสรรค์ สืบเนื่องจากกระบวนการนำยุทธศาสตร์รวมทั้งนโยบายไปสู่การปฏิบัติ เป็นกระบวนการที่โครงสร้าง กระบวนการต่อเนื่อง ประกอบด้วยกลุ่มผู้เกี่ยวข้องที่หลากหลายและต่างวัตถุประสงค์กัน จึงทำให้การขับเคลื่อนการดำเนินงาน ตามแผนต้องอาศัยความร่วมมือจากเครือข่ายหน่วยงานที่เกี่ยวข้องเป็นจำนวนมาก ดังนั้นจึงจำเป็นอย่างยิ่งที่จะต้องยึดหลักการทำงานแบบเครือข่ายและการเป็นกัลยาณมิตรที่ดีซึ่งกันและกัน จึงจะทำให้การดำเนินการขับเคลื่อนการดำเนินการประสบผลสำเร็จ

3. การบริหารการปฏิบัติงานตามแนวทางการบริหารยุทธศาสตร์ด้วยการสื่อสาร สร้างความเข้าใจในทิศทาง ยุทธศาสตร์การดำเนินงานของแผนให้เป็นที่รับรู้และเข้าใจตรงกันของผู้เกี่ยวข้องทุกฝ่ายผ่านกระบวนการแปลงยุทธศาสตร์สู่การปฏิบัติ โดยจะต้องทำให้หน่วยงาน บุคลากรที่เกี่ยวข้องปฏิบัติงานในหน้าที่ให้เชื่อมโยงกับยุทธศาสตร์การดำเนินการที่ได้มีการกำหนดไว้ โดยอาศัยเครื่องมือหรือกลไกทางการบริหารหลายๆ ประการควบคู่กันไป อาทิ การจัดทำแผนที่ยุทธศาสตร์ การวางแผนโครงการและจัดสรรงบประมาณตามยุทธศาสตร์ การทบทวนจัดโครงสร้างองค์การรองรับการดำเนินงานตามยุทธศาสตร์การบริหารผลการปฏิบัติงาน การวัดและประเมินผลสำเร็จตามแนวทาง Balanced Scorecard และการจัดสรรรางวัลสิ่งจูงใจตามผลงาน เป็นต้น

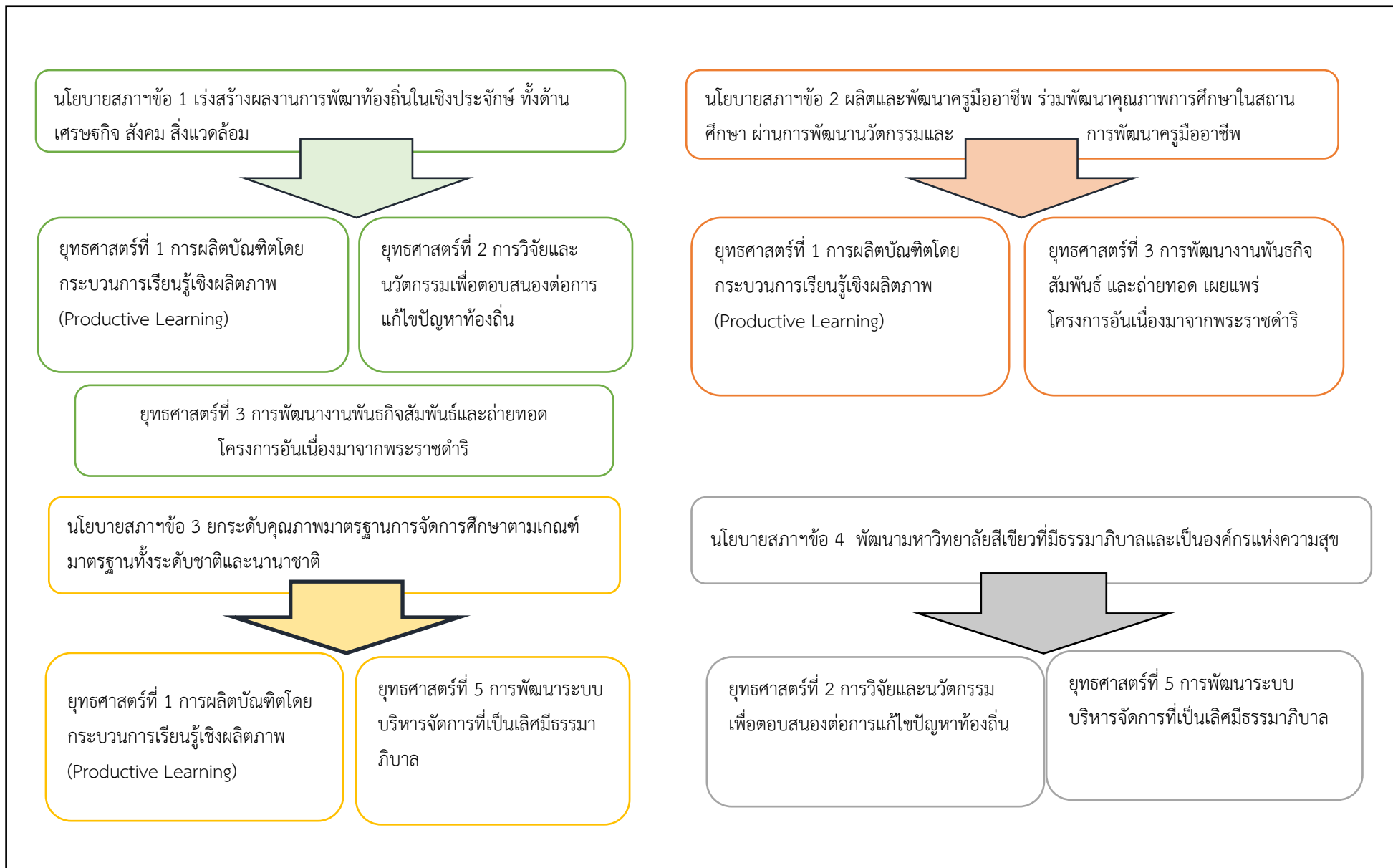
4. การติดตามประเมินผลการปฏิบัติงานตามแผนปฏิบัติการ สำนักวิทยบริการและเทคโนโลยีสารสนเทศ มหาวิทยาลัยราชภัฏวไลยอลงกรณ์ ในพระบรมราชูปถัมภ์ ประจำปีงบประมาณ พ.ศ. 2564 โดยคณะกรรมการบริหารมหาวิทยาลัยจะต้องมีส่วนร่วมในการติดตามการดำเนินการตามแผนทุกปีงบประมาณ โดยจะมีการรายงานผลการปฏิบัติงานของทุกปี และนำเสนอผลการปฏิบัติการ ประจำปีงบประมาณ ตามแผนกลยุทธ์ให้คณะผู้บริหารมหาวิทยาลัยรับทราบและให้ข้อเสนอแนะและนำผลการประเมินดังกล่าวมาพัฒนาปรับปรุงแผนปฏิบัติการประจำปีในคราวต่อไป

ภาคผนวก

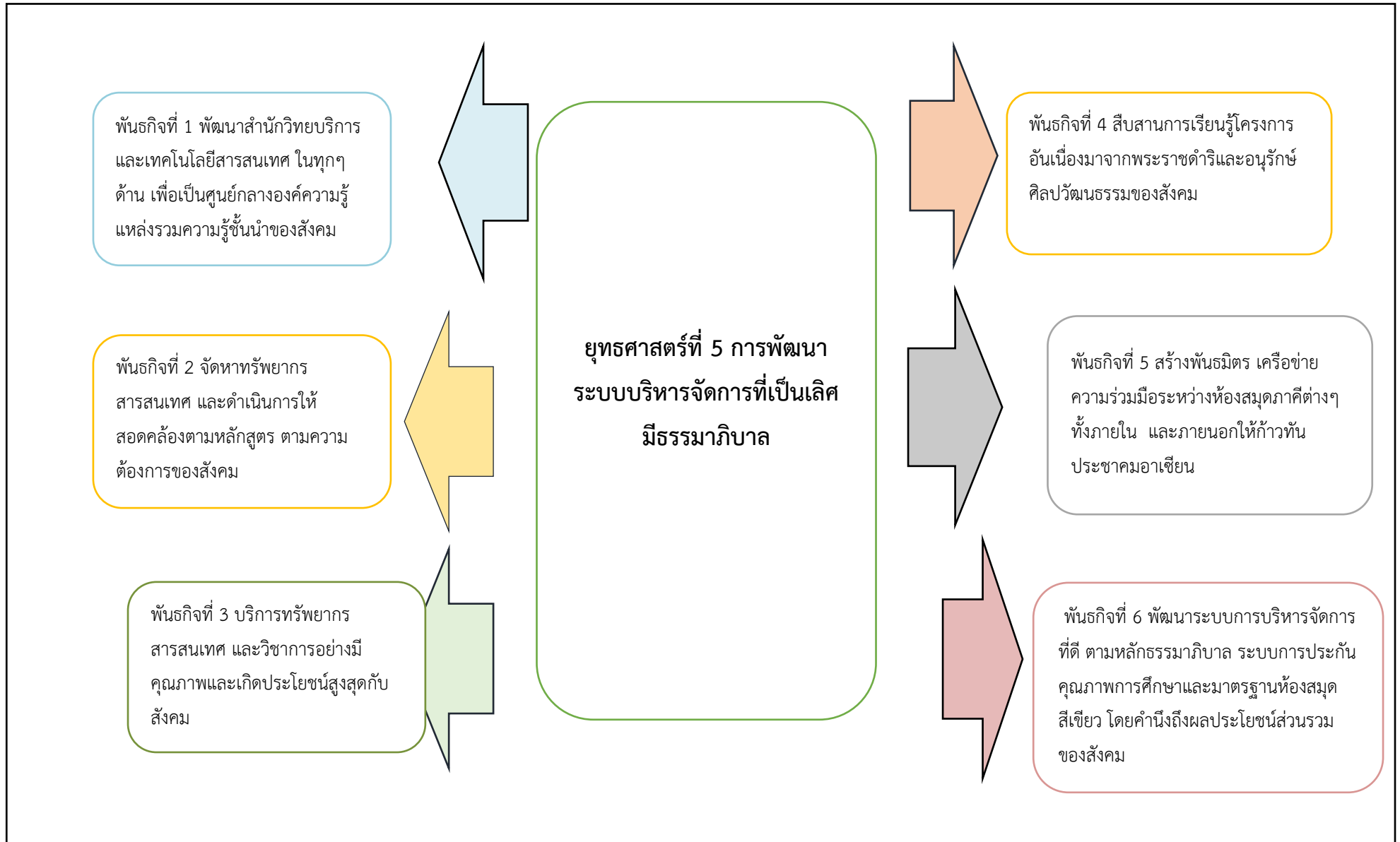
ความเชื่อมโยง สอดคล้องกับนโยบาย และแผนของรัฐบาล



ความเชื่อมโยงนโยบายสภามหาวิทยาลัยกับยุทธศาสตร์ของมหาวิทยาลัย



ความเชื่อมโยงยุทธศาสตร์มหาวิทยาลัยกับพันธกิจของสำนักวิทยบริการและเทคโนโลยีสารสนเทศ



ที่ปรึกษา

ผู้ช่วยศาสตราจารย์ทักษิณา วิไลลักษณ์ ผู้อำนวยการ

ผู้ช่วยศาสตราจารย์กมลมาศ วงษ์ใหญ่ รองผู้อำนวยการ

อาจารย์ณัฐพงศ์ วัฒนศิริพงษ์ รองผู้อำนวยการ

ผู้ช่วยศาสตราจารย์มณฑิพย์ จันทร์แก้ว รองผู้อำนวยการ

นางอารีย์ ทิพรส หัวหน้าสำนักงาน

น.ส.พัทธนันท์ แสงปาก เจ้าหน้าที่บริหารงาน

ทั่วไป

จัดทำเล่มโดย คณะกรรมการดำเนินงาน

คณะกรรมการจัดทำแผนกลยุทธ์/แผนปฏิบัติการ

สำนักวิทยบริการและเทคโนโลยีสารสนเทศ

สำนักวิทยบริการและเทคโนโลยีสารสนเทศ

โทร. 0 - 2529 - 1976 ต่อ 24

ขอขอบคุณการสนับสนุนข้อมูลจากหน่วยงานที่เกี่ยวข้อง กองนโยบายและแผน

แผนปฏิบัติการมหาวิทยาลัยราชภัฏวไลยอลงกรณ์ ในพระบรมราชูปถัมภ์

ประจำปีงบประมาณ พ.ศ. 2564