



แผนกลยุทธ์

กองกลาง

มหาวิทยาลัยราชภัฏวไลยอลงกรณ์ ในพระบรมราชูปถัมภ์

ประจำปีงบประมาณ พ.ศ. 2560 – พ.ศ. 2564



(ปรับปรุงปีงบประมาณ พ.ศ.2564)

คำนำ

กองกลาง สำนักงานอธิการบดี เป็นหน่วยงานที่เป็นศูนย์กลางการให้บริการ และการบริหารงานของมหาวิทยาลัย ซึ่งต้องมีการประสานงานกับบุคลากรทุกฝ่าย ทุกหน่วยงานของมหาวิทยาลัย รวมทั้งผู้บริหาร คณาจารย์ นักศึกษา พนักงาน คนงาน และบุคคลภายนอกที่มาติดต่อ ในปีงบประมาณ พ.ศ. 2564 กองกลาง ได้จัดทำแผนกลยุทธ์ ในการสนับสนุนการพัฒนามหาวิทยาลัยให้บรรลุเป้าหมายตามที่สภามหาวิทยาลัยและผู้บริหารกำหนดนโยบายไว้ ขอขอบคุณทุกหน่วยงานของกองกลาง สำนักงานอธิการบดี ที่มีส่วนร่วมในการดำเนินการจัดทำแผนกลยุทธ์ ประจำปีงบประมาณ พ.ศ. 2560 – พ.ศ. 2564 (**ปรับปรุงปีงบประมาณ พ.ศ.2564**) และร่วมกันขับเคลื่อนแผนงาน โครงการให้บรรลุเป้าประสงค์ที่วางไว้

(นางนิธิวดี ตั้งจันทร์สุข)

ผู้อำนวยการกองกลาง

สารบัญ

	หน้า
บทนำ	4
การวิเคราะห์สภาพแวดล้อม	7
ประเด็นยุทธศาสตร์ กองกลาง	8
แผนที่ยุทธศาสตร์ กองกลาง	9
งบประมาณ โครงการ ปีงบประมาณ พ.ศ. 2560 – พ.ศ. 2564	10
ตัวชี้วัดเป้าประสงค์	15
กลยุทธ์ โครงการ ตัวชี้วัด เป้าหมาย กิจกรรม ฯ	17

ส่วนที่ 1

บทนำ

ประวัติความเป็นมา

กองกลาง สำนักงานอธิการบดี เป็นหน่วยงานที่เป็นศูนย์กลางการให้บริการ และการบริหารงานของมหาวิทยาลัย ซึ่งต้องมีการประสานงานกับบุคลากรทุกฝ่าย ทุกหน่วยงานของมหาวิทยาลัย รวมทั้งผู้บริหาร คณาจารย์ นักศึกษา พนักงาน คนงาน และบุคคลภายนอกที่มาติดต่อ เป็นหน่วยงานเดิม เรียกว่า "ฝ่ายธุรการ" ตั้งขึ้นตั้งแต่เริ่มเปิดดำเนินการเป็น "โรงเรียนฝึกหัดครูเพชรบุรีวิทยาลงกรณ์" "โรงเรียนสตรีเพชรบุรีวิทยาลงกรณ์" และได้รับการสถาปนาเป็นวิทยาลัยครูเพชรบุรีวิทยาลงกรณ์ เมื่อวันที่ 1 ตุลาคม 2513 จึงได้เปลี่ยนชื่อจาก "ฝ่ายธุรการ" เป็น "สำนักงานอธิการ" โดยแบ่งงานและหน้าที่ออกเป็น 10 ฝ่าย ได้แก่ ฝ่ายเลขานุการ ฝ่ายธุรการ ฝ่ายการเจ้าหน้าที่ ฝ่ายการเงิน ฝ่ายพัสดุ ฝ่ายยานพาหนะ ฝ่ายสวัสดิการ ฝ่ายอนามัย ฝ่ายประชาสัมพันธ์ และฝ่ายเอกสารการพิมพ์

ในปี พ.ศ.2538 มีการประกาศใช้พระราชบัญญัติสถาบันราชภัฏ วิทยาลัยครูเพชรบุรีวิทยาลงกรณ์ได้รับการยกฐานะเป็น สถาบันราชภัฏเพชรบุรีวิทยาลงกรณ์ สำนักงานอธิการ จึงเปลี่ยนเป็น "สำนักงานอธิการบดี" ต่อมาได้เปลี่ยนชื่อจากสถาบันราชภัฏเพชรบุรีวิทยาลงกรณ์ เป็น สถาบันราชภัฏ วิทยาลัยครู ในพระบรมราชูปถัมภ์ เมื่อวันที่ 20 กันยายน 2546 และเปลี่ยนจาก "สถาบันราชภัฏ" เป็น "มหาวิทยาลัยราชภัฏ" ในวันที่ 14 มิถุนายน 2547 ถึงแม้ว่าชื่อของสำนักงานอธิการบดี จะมีการเปลี่ยนแปลงไป ระบบโครงสร้างหน่วยงาน ยังคงให้ หน่วยงานกองกลาง ทำหน้าที่บริการ ประสานงาน สนับสนุนงานบริหาร และสนับสนุนงานวิชาการในทุกๆ ด้าน ให้มีคุณภาพเพื่อความก้าวหน้าของมหาวิทยาลัยต่อไป

ปรัชญา วิสัยทัศน์ พันธกิจ เป้าประสงค์ และนโยบาย

ปรัชญา

“บริการเด่น เน้นพัฒนา เพิ่มคุณค่ามหาวิทยาลัย”

วิสัยทัศน์

กองกลาง สำนักงานอธิการบดี เป็นศูนย์กลางการประสานงาน การพัฒนา และการให้บริการ เพื่อให้เกิดความพึงพอใจอย่างมีประสิทธิภาพและบังเกิดประสิทธิผล

พันธกิจ

1. ส่งเสริม พัฒนา การเพิ่มศักยภาพบุคลากรให้สอดคล้องกับสภาวะการทำงาน และสร้างความเป็นมืออาชีพ
2. ปรับปรุง พัฒนา กระบวนการบริหาร การให้บริการทุกด้าน และพัฒนาการใช้เทคโนโลยีสารสนเทศในการดำเนินงาน
3. ปรับปรุง พัฒนา ระบบบริหารงานบุคคล สร้างมาตรฐานการปฏิบัติงานและพัฒนาระบบบริหารผลการปฏิบัติงานที่เป็นธรรม
4. ส่งเสริม พัฒนา ระบบและกลไกการประกันคุณภาพ ให้เป็นไปตามมาตรฐานที่กำหนด
5. ปรับปรุง พัฒนา การบริหารจัดการทรัพยากร ออกแบบ วางแผนภูมิสถาปัตยกรรม และระบบสาธารณูปโภคให้เกิดความสมดุล เพื่อประโยชน์สูงสุด

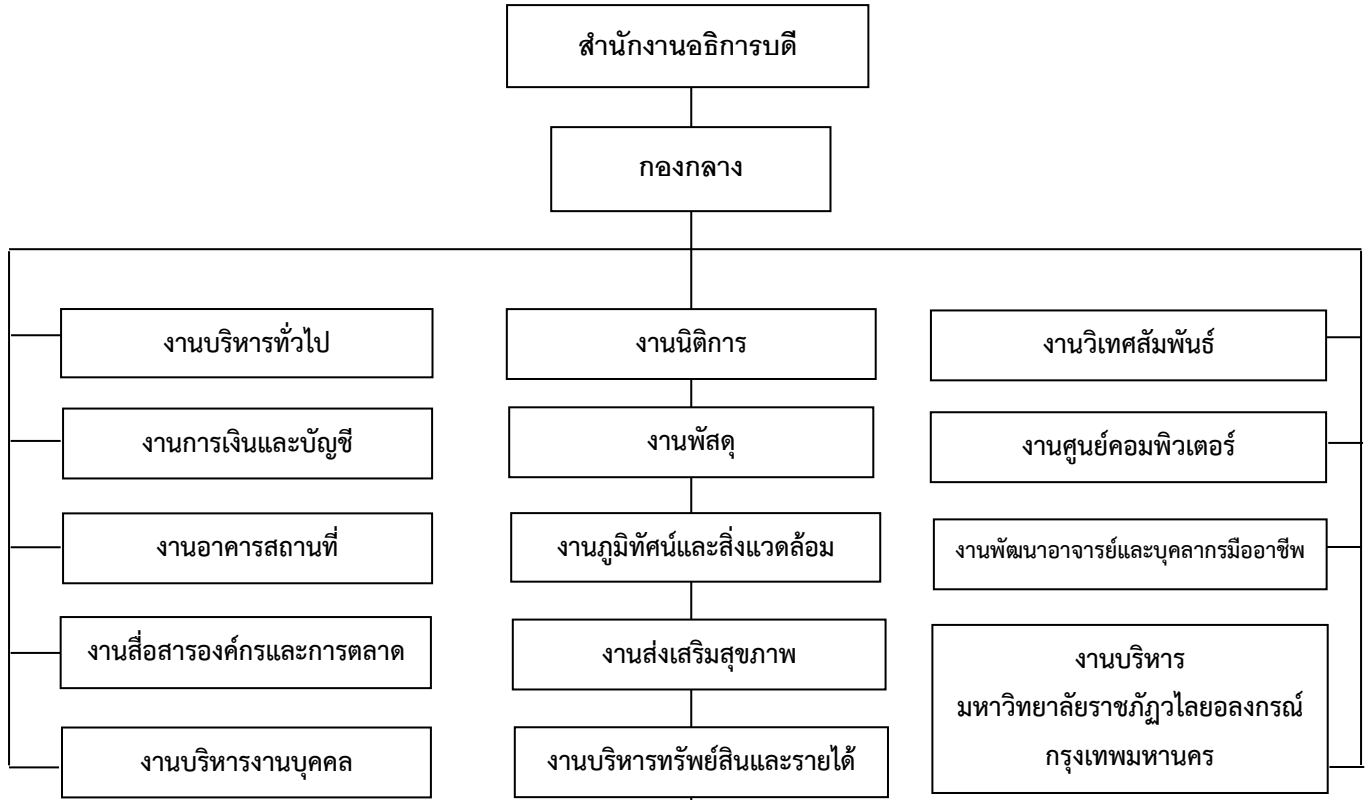
เป้าประสงค์

1. เพื่อสร้างความร่วมมือ ความตระหนัก และจิตสำนึกร่วมกันของบุคลากรทุกฝ่ายให้เป็นผู้ปฏิบัติงานมืออาชีพ
2. เพื่อให้การบริหารจัดการ การให้บริการมีประสิทธิภาพ และบังเกิดความพึงพอใจของผู้รับบริการ โดยใช้เทคโนโลยีสารสนเทศอย่างเหมาะสม
3. เพื่อให้ระบบบริหารงานบุคคล พัฒนาอย่างความถูกต้องและเป็นธรรมภายใต้หลักแห่งธรรมาภิบาล
4. เพื่อให้มีระบบและกลไกการประกันคุณภาพเป็นไปตามมาตรฐานที่กำหนด
5. เพื่อให้มหาวิทยาลัยมีทรัพยากรที่พอใช้ มีภูมิสถาปัตยกรรมที่ร่มรื่น ผู้มีส่วนได้เสียสามารถใช้สาธารณูปโภคได้อย่างเพียงพอและปลอดภัย

นโยบายการดำเนินงาน กองกลาง สำนักงานอธิการบดี

1. ผู้รับบริการมีความพึงพอใจในการให้บริการทุกด้านไม่น้อยกว่าร้อยละ 80
2. ขั้นตอนและระยะเวลาของการให้บริการของแต่ละหน่วยงานลดลง
3. ภูมิสถาปัตยกรรมมีความสวยงาม ร่มรื่น สร้างบรรยากาศในการทำงานและการศึกษาอย่างมีความสุข
4. เป็นหน่วยงานที่ให้บริการด้านส่งเสริมสุขภาพอนามัยให้กับบุคลากรมหาวิทยาลัยและท้องถิ่น เช่น โครงการแอโรบิคเพื่อสุขภาพ การบริการสนามกีฬาในร่มและกลางแจ้งเป็นประจำ และการให้บริการสถานที่จัดกิจกรรมให้กับท้องถิ่น เช่น จัดประชุม สัมมนา และงานพิธีต่างๆ

โครงสร้างการแบ่งส่วนงานกองกลาง สำนักงานอธิการบดี
มหาวิทยาลัยราชภัฏวไลยอลงกรณ์ ในพระบรมราชูปถัมภ์



* การจัดแบ่งโครงสร้างตามประกาศมหาวิทยาลัยราชภัฏวไลยอลงกรณ์ ในพระบรมราชูปถัมภ์ จังหวัดปทุมธานี เรื่องการแบ่งส่วนราชการเป็นงานภายในมหาวิทยาลัยราชภัฏวไลยอลงกรณ์ ในพระบรมราชูปถัมภ์ จังหวัดปทุมธานี พ.ศ. 2561 ประกาศ ณ วันที่ 10 ตุลาคม 2561

ส่วนที่ 2

การวิเคราะห์สภาพแวดล้อมภายในและภายนอก (SWOT Analysis)

จุดแข็ง (Strengths)

1. มีความร่วมมือกับสถานประกอบการ
2. มีการกระจายงบประมาณลงสู่หน่วยงานย่อยทำให้เกิดการบริหารจัดการที่ดีมีประสิทธิภาพ
คล่องตัว ประหยัดและลดขั้นตอนการปฏิบัติงาน
3. มีระบบการพัฒนาบุคลากรมืออาชีพ
4. บุคลากรมีความรู้ความสามารถ
5. มีระบบเทคโนโลยีสารสนเทศที่ทันสมัยใช้ในการปฏิบัติงานและการให้บริการ

จุดอ่อน (Weaknesses)

กองกลางได้รับงบประมาณน้อยส่งผลกระทบต่อการบริหารจัดการต่างๆ

โอกาส (Opportunities)

1. ได้รับเงินงบประมาณมาใช้ในการบริหารจัดการส่วนหนึ่ง
2. มีแหล่งเงินทุนสนับสนุนจากภายนอก

อุปสรรค (Threats)

1. มีภาระรับผิดชอบค่าใช้จ่ายเพิ่มขึ้นในส่วนที่หน่วยงานอื่นขอใช้งบประมาณของกองกลาง
2. การจัดสรรงบประมาณค่าใช้จ่ายของกองกลางยังมีสัดส่วนที่น้อยกว่าหน่วยงานอื่นทำให้การบริหารจัดการได้ไม่เพียงพอกับความจำเป็น

ส่วนที่ 3

แผนกลยุทธ์ กองกลาง ประจำปีงบประมาณ พ.ศ.2560 –พ.ศ.2564

ประเด็นยุทธศาสตร์ที่ 1 การผลิตบัณฑิตโดยกระบวนการจัดการเรียนรู้เชิงผลิตภาพ (Productive Learning) สร้างเครือข่ายความร่วมมือตามรูปแบบประชารัฐเพื่อพัฒนาท้องถิ่น โดยยึดหลักตามปรัชญาเศรษฐกิจพอเพียง

กลยุทธ์

- 1.1 สร้างเครือข่ายในรูปแบบประชารัฐเพื่อพัฒนาคุณภาพบัณฑิต

ประเด็นยุทธศาสตร์ 2 การบริหารและการพัฒนากองกลาง สำนักงานอธิการบดี

กลยุทธ์

- 2.1 ดึงดูดบุคลากรที่มีความสามารถให้เข้าทำงานในมหาวิทยาลัย พัฒนาขีดสมรรถนะของทรัพยากรบุคคลอย่างต่อเนื่องทันต่อความเปลี่ยนแปลง

ประเด็นยุทธศาสตร์ 3 การยกระดับคุณภาพของงาน บุคลากร และมาตรฐานการศึกษา

กลยุทธ์

- 3.1 ปรับปรุงกฎหมาย ระเบียบ ข้อบังคับ จัดการฝึกอบรมและพัฒนาที่มุ่งเน้นการปฏิบัติ การเสริมสร้างธรรมาภิบาล และเป็นมหาวิทยาลัยที่รับผิดชอบต่อสังคมและได้มาตรฐานสากล

ประเด็นยุทธศาสตร์ 4 สร้างเสริมทรัพย์สิน เพิ่มมูลค่าสินทรัพย์และเตรียมพร้อมทรัพยากรทางการศึกษาให้พอเพียง

กลยุทธ์

- 4.1 พัฒนามหาวิทยาลัยให้เป็นมหาวิทยาลัยสีเขียวที่มีสุนทรียะ การอนามัยสุขภาพและการจัดการสิ่งแวดล้อมที่ดีและมีความพร้อมด้านอาคารสถานที่



ประมาณการงบประมาณตามรายจ่ายพ.ศ. 2560
กองกลาง สำนักงานอธิการบดี มหาวิทยาลัยราชภัฏวไลยอลงกรณ์ ในพระบรมราชูปถัมภ์

งบประมาณตามรายจ่าย	งบแผ่นดิน	งบรายได้		รวม
1. งบบุคลากร	78,291,200.-	28,000,000	-	
-เงินเดือนค่าจ้างประจำ	69,496,200.-			
-ค่าจ้างชั่วคราว	3,992,500.-	27,650,000	-	106,291,200.-
-พณง. ราชการ	4,802,500.-			69,496,200.-
-สวัสดิการพณง. ราชการ		350,000	-	350,000.-
2. งบดำเนินการ	28,120,500.-	22,474,800	-	50,595,300.-
-ค่าตอบแทนใช้สอยและวัสดุ	19,640,600.-	19,474,800	-	39,115,400.-
-ค่าสาธารณูปโภค	8,479,900.-	3,000,000	-	1,147,990.-
3. งบลงทุน	120,750,700.-			120,750,700.-
-ค่าครุภัณฑ์	2,433,300.-			2,433,300.-
-ค่าที่ดินสิ่งก่อสร้าง	118,317,400.-			118,317,400.-
4. เงินอุดหนุน (บุคลากร)	.213,035,400.-			213,035,400.-
5. งบรายจ่ายอื่น ๆ	3,500.-	11,892,000	-	11,895,500.-
รวมแต่ละงบประมาณ	440,201,300.-	62,366,800	-	502,568,100.-
รวมทั้งหมด		502,568,100		

ประมาณการงบประมาณตามรายจ่ายพ.ศ. 2561
กองกลาง สำนักงานอธิการบดี มหาวิทยาลัยราชภัฏวไลยอลงกรณ์ ในพระบรมราชูปถัมภ์

งบประมาณตามรายจ่าย	งบแผ่นดิน	งบรายได้		รวม
1. งบบุคลากร	82,808,800.-	32,228,500	-	115,037,300.-
-เงินเดือนค่าจ้างประจำ	72,622,800.-			70,622,800.-
-ค่าจ้างชั่วคราว	3,992,500.-	32,228,500	-	36,221,000.-
-พจน. ราชการ	6,193,500.-			6,193,500.-
-สวัสดิการพจน. ราชการ			-	
2. งบดำเนินการ	28,836,300.-	28,531,500	-	57,367,800.-
-ค่าตอบแทนใช้สอยและวัสดุ	20,356,400.-	22,531,500	-	42,887,900.-
-ค่าสาธารณูปโภค	8,479,900.-	6,000,000	-	14,479,900.-
3. งบลงทุน	121,750,500.-	300,000	-	122,050,500.-
-ค่าครุภัณฑ์	37,624,700.-			37,624,700.-
-ค่าที่ดินสิ่งก่อสร้าง	84,125,800.-	300,000	-	84,425,800.-
4. เงินอุดหนุน (บุคลากร)	222,559,300.-			222,559,300.-
5. งบรายจ่ายอื่น ๆ		5,440,200	-	5,440,200.-
รวมแต่ละงบประมาณ	455,954,900.-	66,500,200	-	522,455,100.-
รวมทั้งหมด		522,455,100.-		

ประมาณการงบประมาณตามรายจ่ายพ.ศ. 2562
กองกลาง สำนักงานอธิการบดี มหาวิทยาลัยราชภัฏวไลยอลงกรณ์ ในพระบรมราชูปถัมภ์

งบประมาณตามรายจ่าย	งบแผ่นดิน	งบรายได้		รวม
1. งบบุคลากร	69,178,100.-	22,680,000	-	91,858,100.-
-เงินเดือนค่าจ้างประจำ	60,254,900.-			60,254,900.-
-ค่าจ้างชั่วคราว	3,527,700.-	22,330,000	-	25,857,700.-
-พนง. ราชการ	5,395,800.-			5,395,800.-
-สวัสดิการพนง. ราชการ		350,000	-	350,000.-
2. งบดำเนินการ	29,050,400.-	18,204,500	-	47,254,900.-
-ค่าตอบแทนใช้สอยและวัสดุ	20,451,400.-	15,204,500	-	35,655,900.-
-ค่าสาธารณูปโภค	8,600,000.-	3,000,000	-	11,600,000.-
3. งบลงทุน	118,347,800.-			118,347,800.-
-ค่าครุภัณฑ์	2,384,900.-			2,384,900.-
-ค่าที่ดินสิ่งก่อสร้าง	115,962,900.-			115,962,900.-
4. เงินอุดหนุน (บุคลากร)	237,487,200.-			237,487,200.-
5. งบรายจ่ายอื่น ๆ		9,632,500	-	9,632,500.-
รวมแต่ละงบประมาณ	454,063,500.-	50,517,000	-	504,580,500.-
รวมทั้งหมด		504,580,500.-		

ประมาณการงบประมาณตามรายจ่ายพ.ศ. 2563
กองกลาง สำนักงานอธิการบดี มหาวิทยาลัยราชภัฏวไลยอลงกรณ์ ในพระบรมราชูปถัมภ์

งบประมาณตามรายจ่าย	งบแผ่นดิน	งบรายได้		รวม
1. งบบุคลากร	65,027,400.-	20,412,000	-	85,439,400.-
-เงินเดือนค่าจ้างประจำ	56,311,400.-			56,311,400.-
-ค่าจ้างชั่วคราว	3,316,000.-	20,062,000	-	23,378,000.-
-พนง. ราชการ	5,400,000.-			5,400,000.-
-สวัสดิการพนง. ราชการ		350,000	-	350,000.-
2. งบดำเนินการ	29,526,800.-	16,384,050	-	45,910,850.-
-ค่าตอบแทนใช้สอยและวัสดุ	20,826,800.-	13,384,050	-	34,210,850.-
-ค่าสาธารณูปโภค	8,700,000.-	3,000,000	-	11,700,000.-
3. งบลงทุน	117,164,300.-			117,164,300.-
-ค่าครุภัณฑ์	2,361,000.-			2,361,000.-
-ค่าที่ดินสิ่งก่อสร้าง	114,803,300.-			114,803,300.-
4. เงินอุดหนุน (บุคลากร)	248,405,900.-			248,405,900.-
5. งบรายจ่ายอื่น ๆ		5,460,600	-	5,460,600.-
รวมแต่ละงบประมาณ	460,124,400.-	45,465,300	-	505,589,700.-
รวมทั้งหมด		505,589,700.-		

ประมาณการงบประมาณตามรายจ่ายพ.ศ. 2564
กองกลาง สำนักงานอธิการบดี มหาวิทยาลัยราชภัฏวไลยอลงกรณ์ ในพระบรมราชูปถัมภ์

งบประมาณตามรายจ่าย	งบแผ่นดิน	งบรายได้		รวม
1. งบบุคลากร	70,627,300.-	29,558,800	-	100,186,100.-
-เงินเดือนค่าจ้างประจำ	62,842,400.-			62,842,400.-
-ค่าจ้างชั่วคราว	1,403,100.-	*29,558,800	-	30,961,900.-
-พงง. ราชการ	6,381,800.-			6,381,800.-
-สวัสดิการพงง. ราชการ			-	
2. งบดำเนินการ	13,024,300.-	45,256,712	-	58,281,012.-
-ค่าตอบแทนใช้สอยและวัสดุ	13,024,300.-	*39,347,712	-	52,372,012.-
-ค่าสาธารณูปโภค		5,909,000	-	5,909,000.-
3. งบลงทุน	129,825,700.-	11,195,588	-	141,021,288.-
-ค่าครุภัณฑ์	129,825,700.-			129,825,700.-
-ค่าที่ดินสิ่งก่อสร้าง				
4. เงินอุดหนุน (บุคลากร) (ดำเนินงาน) (สาธารณูปโภค)	258,280,700.- 4,997,000.- 8,479,900.-			271,757,600.-
5. งบรายจ่ายอื่น ๆ		5,460,600	-	5,460,600.-
รวมแต่ละงบประมาณ	485,234,900.-	91,471,700	-	576,706,600.-
รวมทั้งหมด		576,706,600.-		

ตัวชี้วัดเป้าประสงค์

ตัวชี้วัด	เป้าหมาย					ผู้รับผิดชอบ
	2560	2561	2562	2563	2564	
เป้าประสงค์ 5 มหาวิทยาลัยมีคุณภาพ มาตรฐาน โปร่งใส และธรรมาภิบาลตอบสนองต่อความต้องการประเทศ และเป็นที่ยอมรับต่อประชาชน						
5.1 ร้อยละของอาจารย์ประจำสถาบันที่มี คุณวุฒิปริญญาเอก			ร้อยละ 30	ร้อยละ 35	ร้อยละ 40	งานบริหารงานบุคคล
5.2 ร้อยละของอาจารย์ที่สำเร็จการศึกษาจาก ต่างประเทศต่ออาจารย์ทั้งหมดที่สำเร็จ การศึกษาในระดับปริญญาเอกที่ได้รับ การรับรองคุณวุฒิจาก ก.พ.	-		ร้อยละ 10	ร้อยละ 15	ร้อยละ 15	งานบริหารงานบุคคล
5.3 ร้อยละอาจารย์ประจำสถาบันที่ดำรง ตำแหน่งทางวิชาการ	ร้อยละ 40	ร้อยละ 50	ร้อยละ 50	ร้อยละ 60	ร้อยละ 70	งานบริหารงานบุคคล
5.4 จำนวนอาจารย์ที่ได้รับการรับรองมาตรฐานอาจารย์มืออาชีพจาก สกอ. หรือสถาบันรับรองมาตรฐานวิชาชีพ			8 คน	10 คน	12 คน	งานบริหารงานบุคคล
5.5 ร้อยละของบุคลากรสายสนับสนุนที่เข้าสู่ตำแหน่งที่สูงขึ้นจากผู้ที่มีคุณสมบัติเข้าเกณฑ์การประเมิน	-	-	ร้อยละ 3	ร้อยละ 3	ร้อยละ 3	งานบริหารงานบุคคล
5.6 ค่าเฉลี่ยความพึงพอใจของบุคลากรต่อสภาพแวดล้อมด้านบุคลากร	-	-	มากกว่า 4.51	มากกว่า 4.51	มากกว่า 4.51	งานบริหารงานบุคคล

ตัวชี้วัด	เป้าหมาย					ผู้รับผิดชอบ
	2560	2561	2562	2563	2564	
5.7 ร้อยละของหลักสูตรที่มีผลการประเมินการประกันคุณภาพการศึกษาภายในระดับหลักสูตร ตามเกณฑ์ สกอ. อยู่ในระดับดีมาก			ร้อยละ 5	ร้อยละ 5	ร้อยละ 5	งานมาตรฐานและ จัดการคุณภาพ
5.8 ค่าคะแนนการประเมินตามเกณฑ์คุณภาพการศึกษาเพื่อการดำเนินการที่เป็นเลิศ (EdPEX)				200 คะแนน	200 คะแนน	งานมาตรฐานและ จัดการคุณภาพ
5.9 ร้อยละหลักสูตรที่ผ่านการขึ้นทะเบียน TQR (Thai Qualification Register)			ร้อยละ 10	ร้อยละ 20	ร้อยละ 10	งานมาตรฐานและ จัดการคุณภาพ
5.10 ร้อยละคะแนนเฉลี่ยผลการประเมินคุณธรรมและความโปร่งใสในการดำเนินงานของหน่วยงานภาครัฐ (ITA) เพิ่มขึ้น		ร้อยละ 2	ร้อยละ 2	ร้อยละ 2	ร้อยละ 2	งานบริหารงานบุคคล
5.11 ผลการจัดอันดับมหาวิทยาลัยด้วย Webometrics Ranking เมื่อเปรียบเทียบ มหาวิทยาลัยในกลุ่มราชภัฏ		น้อยกว่า อันดับ 15	น้อยกว่า อันดับ 15	น้อยกว่า อันดับ 15	น้อยกว่า อันดับ 15	สำนักวิทยบริการและ เทคโนโลยีสารสนเทศ
5.12 ผลการจัดอันดับมหาวิทยาลัยสีเขียว (ระดับเอเซีย)	อันดับที่ 200	น้อยกว่า 200	น้อยกว่า 200	น้อยกว่า 195	น้อยกว่า 185	งานภูมิทัศน์และ สิ่งแวดล้อม
5.13 ค่าเฉลี่ยระดับความผูกพันของบุคลากรต่อองค์กร	มากกว่า 4.51	มากกว่า 4.51	มากกว่า 4.51	มากกว่า 4.51	มากกว่า 4.51	สำนักงานอธิการบดี

ตัวชี้วัด	เป้าหมาย					ผู้รับผิดชอบ
	2560	2561	2562	2563	2564	
5.14 ค่าเฉลี่ยความพึงพอใจของผู้มีส่วนได้ส่วนเสียที่มีต่อมหาวิทยาลัยในทุกมิติ		มากกว่า 4.00	มากกว่า 4.00	มากกว่า 4.00	มากกว่า 4.00	งานมาตรฐานและ จัดการคุณภาพ การศึกษา
5.15 ส่วนแบ่งการตลาดของนักศึกษาที่เข้าศึกษาต่อในมหาวิทยาลัยเทียบกับ มหาวิทยาลัยราชภัฏทั้งหมด			ร้อยละ 2	ร้อยละ 4	ร้อยละ 4	สำนักส่งเสริมวิชาการ และงานทะเบียน
5.16 ร้อยละของนักเรียนในท้องถิ่นที่เข้าเรียนในมหาวิทยาลัยราชภัฏวไลยอลงกรณ์ในพระบรมราชูปถัมภ์			ร้อยละ 20	ร้อยละ 25	ร้อยละ 30	สำนักส่งเสริมวิชาการ และงานทะเบียน
5.17 ร้อยละที่เพิ่มขึ้นของรายได้ของมหาวิทยาลัยตามเป้าหมายที่กำหนด			ร้อยละ 2	ร้อยละ 2	ร้อยละ 2	กองกลาง
5.18 อัตรากำไรจากผลการดำเนินงาน (Operation Profit Margin)			20	30	30	กองกลาง
5.19 อัตราผลตอบแทนจากการลงทุน (ROI) ของงานบริหารทรัพย์สินและรายได้		มากกว่า 20	มากกว่า 20	มากกว่า 20	มากกว่า 20	งานบริหารทรัพย์สิน และรายได้

เป้าประสงค์ 1 บัณฑิตมีคุณภาพมาตรฐาน มีทักษะในการคิดวิเคราะห์ และการเรียนรู้ตลอดชีวิต มีศักยภาพสอดคล้องกับการพัฒนาประเทศ
ยุทธศาสตร์ที่ 1 การผลิตบัณฑิตโดยกระบวนการจัดการเรียนรู้เชิงผลิตภาพ (Productive Learning)

กลยุทธ์	โครงการ	ตัวชี้วัด	เป้าหมาย					กิจกรรม	ผู้รับผิดชอบ
			2560	2561	2562	2563	2564		
1.4 สร้างเครือข่ายในรูปแบบ ประชารัฐเพื่อพัฒนาคุณภาพ บัณฑิต	1.4.2 โครงการสร้าง เครือข่ายร่วมมือกับ สถานศึกษา หน่วยงาน ภาครัฐ และเอกชนใน ต่างประเทศ	1.4.2.1 จำนวน เครือข่ายร่วมมือกับ สถานศึกษา หน่วยงานภาครัฐ และเอกชนใน ต่างประเทศ และมี การจัดกิจกรรม ร่วมกัน	5 เครือข่าย	5 เครือข่าย	5 เครือข่าย	5 เครือข่าย	5 เครือข่าย	สร้างเครือข่ายความร่วมมือ ด้านการจัดการ เรียนการสอน หลักสูตร และแลกเปลี่ยน นักศึกษาในต่างประเทศ	งานวิเทศสัมพันธ์

เป้าประสงค์ 5 มหาวิทยาลัยมีคุณภาพ มาตรฐาน โปร่งใส และธรรมาภิบาลตอบสนองต่อความต้องการประเทศ และเป็นที่ยอมรับต่อประชาชน
ยุทธศาสตร์ที่ 5 การพัฒนาระบบการบริหารจัดการที่เป็นเลิศมีธรรมาภิบาล

กลยุทธ์	โครงการ	ตัวชี้วัด	เป้าหมาย					กิจกรรม	ผู้รับผิดชอบ
			2560	2561	2562	2563	2564		
5.1 บริหารจัดการทรัพยากรมนุษย์ให้มีสมรรถนะที่เป็นเลิศ พร้อมต่อการเปลี่ยนแปลง และพัฒนาสมรรถนะให้อาจารย์ และบุคลากร ให้เกิดการเรียนรู้เชิงผลิตภาพ (Productive Learning)	5.1.1 โครงการพัฒนาระบบการจัดการทรัพยากรบุคคลสู่ความเป็นเลิศ	5.1.1.1 ระดับความสำเร็จของการจัดการทรัพยากรบุคคลสู่ความเป็นเลิศ	ระดับ 5	ระดับ 5	ระดับ 5	ระดับ 5	ระดับ 5	<ul style="list-style-type: none"> ● จัดทำแผนอัตรากำลังและแผนพัฒนาบุคลากร ● ประเมินผลการดำเนินงานตามแผน ● บริหารเงินเดือนและ ค่าตอบแทนเงินประจำตำแหน่ง ● บริหารกองทุนสวัสดิการพนักงานมหาวิทยาลัย ● สร้างสรรค์และพัฒนาบุคลากร ● สนับสนุนให้บุคลากรทำผลงานเสนอเข้าสู่ตำแหน่งทางวิชาการ ● พัฒนาระบบประเมินผล การปฏิบัติงานของบุคลากร ● ประเมินผลความพึงพอใจที่มี ต่อสถาบัน ● จ่ายค่าตอบแทนล่วงเวลา เสาร์-อาทิตย์ เจ้าหน้าที่สำนักงาน ● จัดทำเกณฑ์มาตรฐานวิชาชีพ Professional License ● พัฒนาอาจารย์บุคลากรให้เกิด การเรียนรู้เชิงผลิตภาพ ● จัดทำคู่มือปฏิบัติงานและการ ออกแบบการเรียนรู้สำหรับอาจารย์มืออาชีพและอบรมการใช้งาน ● พัฒนาสมรรถนะอาจารย์ตามเกณฑ์มาตรฐาน 	<ul style="list-style-type: none"> ● งานบริหารงานบุคคล ● งานศูนย์พัฒนาอาจารย์และบุคลากรมืออาชีพ

กลยุทธ์	โครงการ	ตัวชี้วัด	เป้าหมาย					กิจกรรม	ผู้รับผิดชอบ
			2560	2561	2562	2563	2564		
								<p>อาจารย์มืออาชีพ</p> <ul style="list-style-type: none"> จัดกิจกรรมสร้างประสบการณ์ตรงของอาจารย์ด้วยการแลกเปลี่ยนอาจารย์และการร่วมปฏิบัติงานจริงในหน่วยงาน โรงเรียน สถานประกอบการ 	
5.2 เสริมสร้าง ธรรมาภิบาล และ เป็นมหาวิทยาลัยที่รับผิดชอบต่อสังคม	5.2.1 โครงการพัฒนาระบบประเมินคุณธรรมและความโปร่งใสในการดำเนินงานของหน่วยงานภาครัฐ (ITA)	5.2.1.1 ระดับความสำเร็จของการดำเนินการของการพัฒนาระบบการประเมินคุณธรรมและความโปร่งใสในการดำเนินงานของหน่วยงานภาครัฐ (ITA)			ระดับ 4	ระดับ 5	ระดับ 5	พัฒนาระบบการประเมินคุณธรรมและความโปร่งใสในการดำเนินงานของหน่วยงานภาครัฐ (ITA)	งานบริหารงานบุคคล
	5.2.2 โครงการพัฒนาและแก้ไขกฎหมาย	5.2.2.1 ร้อยละของกฎหมาย ระเบียบ ข้อบังคับที่ได้รับการพัฒนาแก้ไขกฎหมายตามแผน	ร้อยละ 80	ร้อยละ 80	ร้อยละ 80	ร้อยละ 80	ร้อยละ 80	กิจกรรมปรับปรุง จัดทำแผนพัฒนา แก้ไข กฎระเบียบ ข้อบังคับ	งานนิติการ

กลยุทธ์	โครงการ	ตัวชี้วัด	เป้าหมาย					กิจกรรม	ผู้รับผิดชอบ
			2560	2561	2562	2563	2564		
	5.2.3 โครงการพัฒนาองค์กรแห่งการเรียนรู้ โดยสร้างชุมชนอุดมปัญญา	5.2.3.1 ระดับความสำเร็จของการพัฒนาองค์กรแห่งการเรียนรู้โดยสร้างชุมชนอุดมปัญญา	ระดับ 3	ระดับ 4	ระดับ 5	ระดับ 5	ระดับ 5	<ul style="list-style-type: none"> ● การจัดการความรู้ ● การแลกเปลี่ยนเรียนรู้องค์ความรู้ จากการศึกษา และบุคคลทั่วไปในการแก้ปัญหาที่เกิดขึ้นร่วมกัน 	งานศูนย์พัฒนาอาจารย์และบุคลากรมืออาชีพ
5.3 พัฒนามาตรฐานการศึกษาสู่ความเป็นเลิศ	5.3.1 โครงการจัดการมาตรฐานการศึกษาและพัฒนาคุณภาพการศึกษาเพื่อสู่ความเป็นเลิศ	5.3.1.1 ระดับความสำเร็จของการดำเนินงานตามแผนการประกันคุณภาพการศึกษา			ระดับ 5	ระดับ 5	ระดับ 5	กิจกรรมการบริหารจัดการการประกันการศึกษาคุณภาพภายใน (IQA)	งานมาตรฐานและจัดการคุณภาพ
		5.3.1.2. ระดับความสำเร็จ การจัดการคุณภาพการศึกษาเพื่อการดำเนินที่เป็นเลิศ (EdPEX)	ระดับ 3	ระดับ 4	ระดับ 5	ระดับ 5	ระดับ 5	การจัดการคุณภาพการศึกษา เพื่อดำเนินงานที่เป็นเลิศ (EdPEX)	งานมาตรฐานและจัดการคุณภาพ
5.4 พัฒนาประสิทธิภาพการบริหารสำนักงาน	5.4.1 โครงการพัฒนาประสิทธิภาพการบริหารสำนักงาน	5.4.1.1 ร้อยละของการเบิกจ่ายงบประมาณตามแผนที่กำหนด	ร้อยละ 90	ร้อยละ 90	ร้อยละ 90	ร้อยละ 90	ร้อยละ 90	<ul style="list-style-type: none"> ● กิจกรรมกำกับติดตามการดำเนินงานของมหาวิทยาลัยการประเมินผลงานของมหาวิทยาลัยและคณะ ● การบริหารสำนักงาน (วัสดุสำนักงาน ครุภัณฑ์ และวัสดุการศึกษา เชื้อเพลิง สาธารณูปโภค 	กองนโยบาย และแผน

กลยุทธ์	โครงการ	ตัวชี้วัด	เป้าหมาย					กิจกรรม	ผู้รับผิดชอบ
			2560	2561	2562	2563	2564		
								ค่าจ้างเหมาบริการ) ● ก่อสร้าง ปรับปรุงและพัฒนาอาคารสถานที่ ● ค่าเบี้ยประกันชีวิตของนักศึกษา ● การบริหารความเสี่ยง ● การตรวจสอบภายใน	
5.4 พัฒนาประสิทธิภาพการบริหารสำนักงาน	5.4.2 โครงการสื่อสารองค์กรและการสื่อสารการตลาดแบบบูรณาการ (IMC)	5.4.2.1 ระดับความสำเร็จของการดำเนินการสื่อสารองค์กรและการสื่อสารการตลาดแบบบูรณาการ (IMC)	ระดับ 3	ระดับ 4	ระดับ 5	ระดับ 5	ระดับ 5	● จัดทำแผนสื่อสารองค์กรและการสื่อสารการตลาดแบบบูรณาการ (IMC) ● ดำเนินการตามแผนสื่อสารองค์กรและการสื่อสารการตลาดแบบบูรณาการ (IMC) ● ประเมินผลงานตามแผนสื่อสารองค์กรและการสื่อสารการตลาดแบบบูรณาการ (IMC)	งานสื่อสารองค์กรและการตลาด
	5.4.3 โครงการจัดประชุมเพื่อพัฒนาระบบบริหารจัดการโดยมีส่วนร่วมของทุกภาคส่วน	5.4.3.1 ร้อยละของการเบิกจ่ายงบประมาณตามแผนการจัดประชุม	ร้อยละ 100	ร้อยละ 100	ร้อยละ 100	ร้อยละ 100	ร้อยละ 100	● ประชุมคณะกรรมการในหน่วยงาน ● ประชุมคณะกรรมการสภาวิชาการ ● ประชุมคณะกรรมการสภามหาวิทยาลัย ● ประชุมคณะกรรมการอนุกรรมการประเมินมหาวิทยาลัย ● ประชุมส่งเสริมกิจการมหาวิทยาลัย ● คณะกรรมการอื่นๆ	ทุกหน่วยงาน

กลยุทธ์	โครงการ	ตัวชี้วัด	เป้าหมาย					กิจกรรม	ผู้รับผิดชอบ
			2560	2561	2562	2563	2564		
5.5 พัฒนามหาวิทยาลัยให้เป็นมหาวิทยาลัยสีเขียว	5.5.1 โครงการพัฒนาสิ่งแวดล้อมและบริหารจัดการมหาวิทยาลัยสีเขียว	5.5.1.1 ระดับความสำเร็จของบริหารจัดการมหาวิทยาลัยสีเขียว			ระดับ 4	ระดับ 5	ระดับ 5	<ul style="list-style-type: none"> พัฒนาสิ่งแวดล้อมบริเวณรอบอาคาร สถานที่ การจัดการด้านพลังงาน การจัดการขยะภายในมหาวิทยาลัย การจัดการน้ำ การจัดการอากาศ การจัดการความปลอดภัย การปรับปรุงระบบสาธารณูปโภค พื้นฐาน การปรับปรุงระบบการขนส่ง จัดทำพื้นที่สำหรับนักศึกษาในการทำกิจกรรมร่วมกัน (Co-Working Space) 	งานภูมิทัศน์และสิ่งแวดล้อม
5.6 จัดหาและพัฒนาทรัพยากรสนับสนุนการเรียนรู้เทคโนโลยีสารสนเทศ สิ่งอำนวยความสะดวก และบริการขั้นพื้นฐานภายในมหาวิทยาลัยให้พร้อมต่อการเป็น Semi residential University	5.6.1 โครงการจัดหาและพัฒนาแหล่งเรียนรู้ ทรัพยากร สนับสนุน การศึกษา การวิจัย การบริการวิชาการ	5.6.1.1 ค่าเฉลี่ย ความพึงพอใจของนักศึกษา และอาจารย์ต่อสิ่งสนับสนุนการเรียนรู้เทคโนโลยีสารสนเทศ และสิ่งอำนวยความสะดวกและบริการขั้นพื้นฐาน	มากกว่า 3.51	มากกว่า 3.51	มากกว่า 4.51	มากกว่า 4.51	มากกว่า 4.51	<ul style="list-style-type: none"> จัดหาทรัพยากรการเรียนรู้ พัฒนาแหล่งเรียนรู้ พัฒนาฐานข้อมูลการเรียนรู้ ขยายปรับปรุงพื้นที่การเรียนรู้และห้องเรียนเป็นศูนย์กลาง พัฒนาห้องปฏิบัติการ ศูนย์การเรียนรู้และจัดหาครุภัณฑ์เพื่อสนับสนุนการเรียนรู้ยืดหยุ่นเป็นศูนย์กลาง พัฒนาระบบงาน/พื้นที่ช่องทางเชื่อมประสานการเรียนรู้ด้วยเทคโนโลยีดิจิทัล 	สำนักวิทยบริการและเทคโนโลยีสารสนเทศ

กลยุทธ์	โครงการ	ตัวชี้วัด	เป้าหมาย					กิจกรรม	ผู้รับผิดชอบ
			2560	2561	2562	2563	2564		
	5.6.2 โครงการพัฒนาเทคโนโลยีสารสนเทศ และระบบเครือข่ายให้พร้อมต่อการเป็น Semi residential University	5.6.2.1 ค่าเฉลี่ยความพึงพอใจของนักศึกษาและอาจารย์ต่อการพัฒนาเทคโนโลยีสารสนเทศและระบบเครือข่ายให้พร้อมต่อการเป็น Semi residential University	มากกว่า 3.51	มากกว่า 3.51	มากกว่า 4.51	มากกว่า 4.51	มากกว่า 4.51	<ul style="list-style-type: none"> ● จัดหาเทคโนโลยีสารสนเทศ พื้นฐานให้มีเสถียรภาพความมั่นคงปลอดภัยรองรับการให้บริการ ● บริหารจัดการข้อมูลเพื่อนำไปสู่ การบูรณาการข้อมูลอย่างครบวงจรเกิดประสิทธิภาพและประสิทธิผล สูงสุด ● จัดหาระบบเทคโนโลยีสารสนเทศให้มีประสิทธิภาพเกิดความเชื่อมโยงของระบบในองค์กรรวม พร้อมทั้งสอดคล้องกับวิถีชีวิตยุคดิจิทัล (Digital Transforming) ● สร้างธรรมาภิบาลด้านเทคโนโลยีสารสนเทศ 	งานสารสนเทศและคอมพิวเตอร์
5.7 บริหารจัดการรายได้จากสินทรัพย์	5.7.1 โครงการบริหารจัดการรายได้จากสินทรัพย์	5.7.1.1 ระดับความสำเร็จของแผนการบริหารจัดการรายได้ของสินทรัพย์			ระดับ 4	ระดับ 4	ระดับ 5	<ul style="list-style-type: none"> ● จัดหารายได้จากสินทรัพย์ ● พัฒนารูธุรกิจเพื่อสร้างรายได้ ให้กับมหาวิทยาลัย 	งานบริหารทรัพย์สินและรายได้
5.8 5.8 พัฒนา ประสิทธิภาพการบริหาร โรงเรียนสาธิต	5.8.1 โครงการ พัฒนา ประสิทธิภาพการบริหาร โรงเรียนสาธิต	5.8.1.1 ร้อยละของการเบิกจ่ายงบประมาณตามแผนที่กำหนด	ร้อยละ 90	ร้อยละ 90	ร้อยละ 90	ร้อยละ 90	ร้อยละ 90	<ul style="list-style-type: none"> ● จัดสวัสดิการสำหรับนักเรียน ● บริหารจัดการสำนักงาน ● สานสัมพันธ์โรงเรียน ชุมชน และผู้ปกครอง ● ซ่อมบำรุง และพัฒนาอาคาร สถานที่บริหารห้องปฏิบัติการ 	ร.ร.สาธิต มรว.

กลยุทธ์	โครงการ	ตัวชี้วัด	เป้าหมาย					กิจกรรม	ผู้รับผิดชอบ
			2560	2561	2562	2563	2564		
		5.8.1.2 ร้อยละ ความพึงพอใจของ ผู้มีส่วนได้ส่วนเสีย ในทุกมิติ				มากกว่า ร้อยละ 85	มากกว่า ร้อยละ 85	<ul style="list-style-type: none"> ● ประเมินการสอนและพัฒนาสมรรถนะการ สอน ● พัฒนาสมรรถนะและ จรรยาบรรณครูมือ อาชีพ ● บริหารงานบุคคล ● ประชาสัมพันธ์และการรับ สมัครนักเรียน ● จัดซื้อครุภัณฑ์ประกอบการ ศึกษา ● กำหนดหนังสือเรียนค่าเครื่องแบบ นักเรียน ค่า อุปกรณ์การเรียน 	ร.ร.สาธิต มรว.