



แผนกลยุทธ์ คณะสาธารณสุขศาสตร์ ประจำปีงบประมาณ พ.ศ.2560-2564

ฉบับปรับปรุง กรกฎาคม 2563



แผนกลยุทธ์

คณะสาธารณสุขศาสตร์

ประจำปีงบประมาณ

2560-2564

คำนำ

ตามที่มหาวิทยาลัยราชภัฏวไลยอลงกรณ์ ในพระบรมราชูปถัมภ์ ได้มีการจัดสรรงบประมาณประจำปีงบประมาณ 2562 ให้กับคณะสาธารณสุขศาสตร์ ซึ่งในการนี้คณะสาธารณสุขศาสตร์ จึงได้มีการร่วมมือกันดำเนินการจัดทำแผนกลยุทธ์ ประจำปีงบประมาณ 2560-2564 ขึ้น เพื่อใช้ในการกำหนดทิศทางการพัฒนาคณะฯ การบริหารจัดการงบประมาณอย่างมีประสิทธิภาพ

คณะสาธารณสุขศาสตร์ ขอขอบพระคุณทุกท่านที่ร่วมมือในการจัดทำแผนกลยุทธ์ ฉบับนี้ ซึ่งแผนปฏิบัติการนี้จะใช้เป็นแนวทางในการดำเนินงานให้สอดคล้องตามเป้าหมาย นโยบายของคณะและมหาวิทยาลัย อันจะนำไปสู่การบรรลุผลสัมฤทธิ์ตามที่ตั้งไว้ต่อไป

คณะสาธารณสุขศาสตร์

มหาวิทยาลัยราชภัฏวไลยอลงกรณ์ ในพระบรมราชูปถัมภ์

บทที่ 1

ปัจจัยภายในและปัจจัยภายนอกที่ผลกระทบต่อแผนกลยุทธ์

สถานการณ์การเปลี่ยนแปลงในปัจจุบัน การจัดทำแผนกลยุทธ์ของมหาวิทยาลัยราชภัฏวไลยอลงกรณ์ ในพระบรมราชูปถัมภ์ ได้นำผลการดำเนินงานตามแผนกลยุทธ์ในปีที่ผ่านมา มาวิเคราะห์และปรับปรุง รวมถึงการนำทิศทางร่างกรอบยุทธศาสตร์ของชาติ ระยะ 20 ปี (พ.ศ.2560 -2579) แผนพัฒนาเศรษฐกิจและสังคมของชาติ ฉบับที่ 12 พ.ศ. 2560-2564 ยุทธศาสตร์การให้บริการกระทรวงศึกษาธิการ กรอบแผนอุดมศึกษา 15 ปี ของสำนักงานคณะกรรมการการอุดมศึกษา (สกอ.) พระราชบัญญัติมหาวิทยาลัยราชภัฏ พ.ศ. 2547 แผนยุทธศาสตร์มหาวิทยาลัยราชภัฏวไลยอลงกรณ์ ในพระบรมราชูปถัมภ์ ระยะ 20 ปี พ.ศ. 2560 – 2579 และนโยบายสภามหาวิทยาลัย มาเป็นกรอบแนวคิดในการปรับปรุงแผนกลยุทธ์มหาวิทยาลัยราชภัฏวไลยอลงกรณ์ ในพระบรมราชูปถัมภ์ ประจำปีงบประมาณ พ.ศ. 2560-2564

1.1 ปัจจัยภายนอก

1.1.1 กรอบยุทธศาสตร์ชาติระยะ 20 ปี (พ.ศ. 2560 -2579)

วิสัยทัศน์

“ประเทศไทยมีความมั่นคง มั่งคั่ง ยั่งยืน เป็นประเทศพัฒนาแล้ว ด้วยการพัฒนาตามหลักปรัชญาเศรษฐกิจพอเพียง ”

ยุทธศาสตร์

1. ยุทธศาสตร์ด้านความมั่นคง กรอบแนวทางที่ต้องให้ความสำคัญ อาทิ

- (1) การเสริมสร้างความมั่นคงของสถาบันหลักและการปกครองระบอบประชาธิปไตยอันมีพระมหากษัตริย์เป็นประมุข
- (2) การปฏิรูปกลไกการบริหารประเทศและพัฒนาความมั่นคงทางการเมือง ขจัดคอร์รัปชัน สร้างความเชื่อมั่นในกระบวนการยุติธรรม
- (3) การรักษาความมั่นคงภายในและความสงบเรียบร้อยภายใน ตลอดจนการบริหารจัดการความมั่นคงชายแดนและชายฝั่งทะเล
- (4) การพัฒนาระบบ กลไก มาตรการและความร่วมมือระหว่างประเทศทุกระดับ และรักษาคุณภาพความสัมพันธ์กับประเทศมหาอำนาจ เพื่อป้องกันและแก้ไขปัญหามันคงรูปแบบใหม่
- (5) การพัฒนาเสริมสร้างศักยภาพกานักกำลังป้องกันประเทศ การรักษาความสงบเรียบร้อยภายในประเทศสร้างความร่วมมือกับประเทศเพื่อนบ้านและมิตรประเทศ
- (6) การพัฒนาระบบการเตรียมพร้อมแห่งชาติและระบบบริหารจัดการภัยพิบัติรักษาความมั่นคงของฐานทรัพยากรธรรมชาติ สิ่งแวดล้อม

2. ยุทธศาสตร์ด้านการสร้างความสามารถในการแข่งขัน กรอบแนวทางที่ต้องให้

ความสำคัญ

- (1) การพัฒนาสมรรถนะทางเศรษฐกิจ ได้แก่ การรักษาเสถียรภาพเศรษฐกิจและสร้างความเชื่อมั่น การส่งเสริมการค้าการลงทุนที่อยู่บนการแข่งขัน ที่เป็นธรรมและรับผิดชอบต่อสังคม ตลอดจนการพัฒนาประเทศสู่ความเป็นเลิศเป็นชาติการค้าเพื่อให้ได้ประโยชน์จากห่วงโซ่มูลค่าในภูมิภาคและเป็นการยกระดับไปสู่ส่วนบนของห่วงโซ่มูลค่ามากขึ้น

(2) การพัฒนาภาคการผลิตและบริการ บนฐานของการพัฒนานวัตกรรมและมีความเป็นมิตรต่อสิ่งแวดล้อม โดยมีการใช้ดิจิทัลและการค้าที่เข้มข้นเพื่อสร้างมูลค่าเพิ่มและขยายกิจกรรมการผลิตและบริการ โดยมุ่งสู่ความเป็นเลิศในระดับโลกและในระดับภูมิภาคในอุตสาหกรรมหลายสาขา และในภาคบริการที่หลากหลายตามรูปแบบการดำเนินชีวิตและการดำเนินธุรกิจที่เปลี่ยนไป รวมทั้งเป็นแหล่งอาหารคุณภาพ สะอาด และปลอดภัยของโลก

(3) การพัฒนาผู้ประกอบการและเศรษฐกิจชุมชน พัฒนาทักษะผู้ประกอบการยกระดับผลผลิตภาพแรงงานและพัฒนาวิสาหกิจขนาดกลางและขนาดย่อม (SMEs) ผู้ประกอบการ และพัฒนาวิสาหกิจชุมชนและสถาบันการเกษตร

(4) การพัฒนาพื้นที่เศรษฐกิจพิเศษและเมืองพัฒนาเขตเศรษฐกิจพิเศษชายแดน การพัฒนาระบบเมืองเป็นศูนย์กลาง ความเจริญ จัดระบบผังเมืองที่มีประสิทธิภาพและมีส่วนร่วม มีการจัดการสิ่งแวดล้อมเมือง และโครงสร้างพื้นฐานทางสังคมและเศรษฐกิจที่สอดคล้องกับศักยภาพ

(5) การลงทุนพัฒนาโครงสร้างพื้นฐาน ในด้านการขนส่ง ด้านพลังงาน ระบบเทคโนโลยีสารสนเทศและการสื่อสารและการวิจัยและพัฒนา

(6) การเชื่อมโยงกับภูมิภาคและเศรษฐกิจโลกสร้างความเป็นหุ้นส่วนการพัฒนา กับนานาประเทศ ส่งเสริมความร่วมมือกับนานาประเทศ ส่งเสริมความร่วมมือกับนานาชาติในการสร้างความมั่นคงด้านต่างๆ เพิ่มบทบาทของไทยในองค์กรระหว่างประเทศ รวมถึงสร้างองค์ความรู้ด้านการต่างประเทศ

3. ยุทธศาสตร์การพัฒนาและเสริมสร้างศักยภาพคน กรอบแนวทางที่สำคัญ

- (1) การพัฒนาศักยภาพคนตลอดช่วงชีวิตให้สนับสนุนการเจริญเติบโตของประเทศ
- (2) การยกระดับคุณภาพการศึกษาและการเรียนรู้ให้มีคุณภาพ เท่าเทียมและทั่วถึง
- (3) การปลูกฝังระเบียบวินัย คุณธรรม จริยธรรม ค่านิยมที่พึงประสงค์
- (4) การสร้างเสริมสุขภาวะที่ดี
- (5) การสร้างความอยู่ดีมีสุขของครอบครัวไทยเสริมสร้างบทบาทของสถาบันครอบครัวในการบ่มเพาะจิตใจให้เข้มแข็ง

4. ยุทธศาสตร์ด้านการสร้างโอกาสความเสมอภาคและเท่าเทียมกันทางสังคม

- (1) การสร้างความมั่นคงและการลดความเหลื่อมล้ำทางด้านเศรษฐกิจและสังคม
- (2) การพัฒนาระบบบริหารและการบริหารจัดการสุขภาพ
- (3) การสร้างสภาพแวดล้อมและนวัตกรรมที่เอื้อต่อการดำรงชีวิตในสังคมสูงวัย
- (4) การสร้างความเข้มแข็งของสถาบันทางสังคมทุนทางวัฒนธรรมและความเข้มแข็งของชุมชน

(5) การพัฒนาสื่อสารมวลชนให้เป็นกลไกในการสนับสนุนการพัฒนา

5. ยุทธศาสตร์ด้านการสร้างการเติบโตบนคุณภาพชีวิตที่เป็นมิตรกับสิ่งแวดล้อม

กรอบแนวทางที่ดีต้องให้ความสำคัญ

- (1) การจัดระบบอนุรักษ์ พื้นฟูและป้องกันการทำลายทรัพยากรธรรมชาติ
- (2) การวางระบบบริหารจัดการน้ำให้มีประสิทธิภาพทั้ง 25 ลุ่มน้ำ เน้นการปรับระบบการบริหารจัดการอุทกภัยอย่างบูรณาการ
- (3) การพัฒนาและใช้พลังงานที่เป็นมิตรกับสิ่งแวดล้อม
- (4) การพัฒนาเมืองอุตสาหกรรมเชิงนิเวศและเมืองที่เป็นมิตรสิ่งแวดล้อม

ภูมิอากาศ

(5) การร่วมลดปัญหาโลกร้อนและปรับตัวให้พร้อมกับการเปลี่ยนแปลงสภาพ

(6) การใช้เครื่องมือทางเศรษฐศาสตร์และนโยบายการคลังเพื่อสิ่งแวดล้อม

6. ยุทธศาสตร์ด้านการปรับสมดุลและพัฒนาระบบการบริหารจัดการภาครัฐ

ที่เหมาะสม

(1) การปรับปรุงโครงสร้าง บทบาท ภารกิจของหน่วยงานภาครัฐให้มีขนาด

(2) การวางระบบบริหารราชการแบบบูรณาการ

(3) การพัฒนาระบบบริหารจัดการกำลังคนและพัฒนาบุคลากรภาครัฐ

(4) การต่อต้านการทุจริตและประพฤติมิชอบ

(5) การปรับปรุงกฎหมายและระเบียบต่างๆ ให้ทันสมัย เป็นธรรมและเป็นสากล

(6) การพัฒนาระบบการให้บริการประชาชนของหน่วยงานภาครัฐ

(7) การปรับปรุงการบริหารจัดการรายได้และรายจ่ายของภาครัฐ

1.1.2 แผนพัฒนาเศรษฐกิจและสังคมแห่งชาติ ฉบับที่ 12 (พ.ศ. 2560 – 2564)

แผนพัฒนาฯ ฉบับที่ 12 เป็นแผนพัฒนาประเทศในระยะ 5 ปี (พ.ศ. 2560-2564) ซึ่งแปลง ยุทธศาสตร์ชาติระยะ 20 ปี (พ.ศ. 2560 – 2579) สู่การปฏิบัติอย่างเป็นรูปธรรม ดังนั้น ทิศทางการพัฒนาของแผนพัฒนาฯ ฉบับที่ 12 จึงมุ่งเตรียมความพร้อมและวางรากฐานในการยกระดับประเทศไทยให้เป็น ประเทศที่พัฒนาแล้ว มีความมั่นคง มั่งคั่ง ยั่งยืน ด้วยการพัฒนาตามปรัชญาของเศรษฐกิจพอเพียง โดยมีกรอบวิสัยทัศน์และเป้าหมายอนาคตประเทศไทยในปี 2579 ซึ่งกำหนดไว้ในยุทธศาสตร์ชาติระยะ 20 ปีเป็นกรอบ ที่แผนพัฒนาฯ ฉบับที่ 12 มุ่งตอบสนองวัตถุประสงค์และเป้าหมายการพัฒนาที่กำหนดภายใต้ระยะเวลา 5 ปี ต่อจากนี้ไปพิจารณาจากการประเมินสภาพแวดล้อมการพัฒนาทั้งจากภายนอกและภายในประเทศที่บ่งชี้ถึงจุดแข็งและจุดอ่อนของประเทศ และการสะท้อนถึงโอกาสและความเสี่ยงในการที่ผลักดันขับเคลื่อนให้ การพัฒนาในด้านต่างๆ บรรลุผลได้ในระยะเวลา 5 ปีแรกของยุทธศาสตร์ชาติระยะ 20 ปี ทั้งนี้โดยได้คำนึงถึง การต่อยอดให้เกิดผลสัมฤทธิ์อย่างต่อเนื่องภายใต้แผนพัฒนาฯ ฉบับต่อไป ดังนั้น การพัฒนาประเทศในระยะ แผนพัฒนาฯ ฉบับที่ 12 จึงกำหนดวัตถุประสงค์และเป้าหมายรวมของการพัฒนาได้ ดังนี้

1.วัตถุประสงค์

1.1 เพื่อวางรากฐานให้คนไทยเป็นคนที่สมบูรณ์มีคุณธรรมจริยธรรม มีระเบียบวินัย ค่านิยมที่ดี มีจิตสาธารณะ และมีความสุข โดยมีสุขภาพและสุขภาพที่ดี ครอบครัวอบอุ่น ตลอดจน เป็นคนเก่งที่มีทักษะความรู้ความสามารถและพัฒนาตนเองได้ต่อเนื่องตลอดชีวิต

1.2 เพื่อให้คนไทยมีความมั่นคงทางเศรษฐกิจและสังคม ได้รับความเป็นธรรมในการเข้าถึง ทรัพยากรและบริการทางสังคมที่มีคุณภาพ ผู้ด้อยโอกาสได้รับการพัฒนาศักยภาพ รวมทั้งชุมชนมีความเข้มแข็งพึ่งพาตนเองได้

1.3 เพื่อให้เศรษฐกิจเข้มแข็ง แข่งขันได้ มีเสถียรภาพ และมีความยั่งยืน สร้างความเข้มแข็งของ ฐานการผลิตและบริการเดิมและขยายฐานใหม่โดยการใช้นวัตกรรมที่เข้มข้นมากขึ้น สร้างความเข้มแข็งของ เศรษฐกิจฐานรากและสร้างความมั่นคงทางพลังงาน อาหาร และน้ำ

1.4 เพื่อรักษาและฟื้นฟูทรัพยากรธรรมชาติและคุณภาพสิ่งแวดล้อมให้สามารถสนับสนุน การเติบโตที่เป็นมิตรกับสิ่งแวดล้อมและการมีคุณภาพชีวิตที่ดีของประชาชน

1.5 เพื่อให้การบริหารราชการแผ่นดินมีประสิทธิภาพ โปร่งใส ทันสมัย และมีการทำงาน

เชิงบูรณาการของภาคีการพัฒนา

1.6 เพื่อให้มีการกระจายความเจริญไปสู่ภูมิภาคโดยการพัฒนาภาคและเมืองเพื่อรองรับการพัฒนายกระดับฐานการผลิตและบริการเดิมและขยายฐานการผลิตและบริการใหม่

1.7 เพื่อผลักดันให้ประเทศไทยมีความเชื่อมโยง (Connectivity) กับประเทศต่างๆ ทั้งในระดับอนุภูมิภาค ภูมิภาค และนานาชาติได้อย่างสมบูรณ์และมีประสิทธิภาพ รวมทั้งให้ประเทศไทยมีบทบาทนำและสร้างสรรค์ในด้านการค้า การบริการ และการลงทุนภายใต้กรอบความร่วมมือต่างๆ ทั้งในระดับอนุภูมิภาค ภูมิภาค และโลก

2. เป้าหมายรวม เพื่อให้เป็นไปตามวัตถุประสงค์ดังกล่าว ได้กำหนดเป้าหมายรวมการพัฒนาของแผนพัฒนาฯ ฉบับที่ 12 ประกอบด้วย

2.1 คนไทยมีคุณลักษณะเป็นคนไทยที่สมบูรณ์มีวินัย มีทัศนคติและพฤติกรรมตามบรรทัดฐาน ที่ดีของสังคม มีความเป็นพลเมืองตื่นรู้ มีความสามารถในการปรับตัวได้อย่างรู้เท่าทันสถานการณ์ มีความรับผิดชอบและทำประโยชน์ต่อส่วนรวม มีสุขภาพกายและใจที่ดีมีความเจริญงอกงามทางจิตวิญญาณ มีวิถีชีวิตที่พอเพียง และมีความเป็นไทย

2.2 ความเหลื่อมล้ำทางด้านรายได้และความยากจนลดลง เศรษฐกิจฐานรากมีความเข้มแข็ง ประชาชนทุกคนมีโอกาสในการเข้าถึงทรัพยากร การประกอบอาชีพ และบริการทางสังคมที่มีคุณภาพอย่างทั่วถึง และเป็นธรรม กลุ่มที่มีรายได้ต่ำสุดร้อยละ 40 มีรายได้เพิ่มขึ้นอย่างน้อยร้อยละ 15

2.3 ระบบเศรษฐกิจมีความเข้มแข็งและแข่งขันได้โครงสร้างเศรษฐกิจปรับสู่เศรษฐกิจฐานบริการและดิจิทัล มีผู้ประกอบการรุ่นใหม่และเป็นสังคมผู้ประกอบการ ผู้ประกอบการขนาดกลางและขนาดเล็กที่เข้มแข็งสามารถใช้นวัตกรรมและเทคโนโลยีดิจิทัลในการสร้างสรรค์คุณค่าสินค้าและบริการ มีระบบการผลิตและให้บริการจากฐานรายได้เดิมที่มีมูลค่าเพิ่มสูงขึ้น และมีการลงทุนในการผลิตและบริการฐานความรู้ขั้นสูงใหม่ๆ ที่เป็นมิตรกับสิ่งแวดล้อมและชุมชน รวมทั้งกระจายฐานการผลิตและการให้บริการสู่ภูมิภาคเพื่อลดความเหลื่อมล้ำ โดยเศรษฐกิจไทยมีเสถียรภาพและมีอัตราการขยายตัวเฉลี่ยร้อยละ 5 ต่อปี และมีปัจจัยสนับสนุน อาทิ ระบบโลจิสติกส์ พลังงาน และการลงทุนวิจัยและพัฒนาที่เอื้อต่อการขยายตัวของภาคการผลิตและบริการ

2.4 ทูทางธรรมชาติและคุณภาพสิ่งแวดล้อมสามารถสนับสนุนการเติบโตที่เป็นมิตรกับสิ่งแวดล้อม มีความมั่นคงทางอาหาร พลังงาน และน้ำ โดยเพิ่มพื้นที่ป่าไม้ให้ได้ร้อยละ 40 ของพื้นที่ประเทศเพื่อรักษาความสมดุลของระบบนิเวศ ลดการปล่อยก๊าซเรือนกระจกในภาคพลังงานและขนส่งไม่น้อยกว่าร้อยละ 7 ภายในปี 2563 เทียบกับการปล่อยในกรณีปกติ มีปริมาณหรือสัดส่วนของขยะมูลฝอยที่ได้รับการจัดการอย่างถูกหลักสุขาภิบาลเพิ่มขึ้น และรักษาคุณภาพน้ำและคุณภาพอากาศในพื้นที่วิกฤตให้อยู่ ในเกณฑ์มาตรฐาน

2.5 มีความมั่นคงในเอกราชและอธิปไตย สังคมปลอดภัย สามัคคี สร้างภาพลักษณ์ดี และเพิ่มความเชื่อมั่นของนานาชาติต่อประเทศไทย ความขัดแย้งทางอุดมการณ์และความคิดในสังคมลดลง ปัญหาอาชญากรรมลดลง ปริมาณความสูญเสียจากภัยโจรสลัดและการลักลอบขนส่งสินค้าและค่านมนุษย์ลดลง มีความพร้อมที่ปกป้องประชาชนจากการก่อการร้ายและภัยพิบัติทางธรรมชาติ ประเทศไทยมีส่วนร่วมในการกำหนดบรรทัดฐานระหว่างประเทศ เกิดความเชื่อมโยงการขนส่ง โลจิสติกส์ ห่วงโซ่มูลค่า เป็นหุ้นส่วน การพัฒนาที่สำคัญในอนุภูมิภาค ภูมิภาค และโลก และอัตราการเติบโตของมูลค่าการลงทุนและการส่งออก ของไทยในอนุภูมิภาค ภูมิภาค และอาเซียนสูงขึ้น

2.6 มีระบบบริหารจัดการภาครัฐที่มีประสิทธิภาพ ทันสมัย โปร่งใส ตรวจสอบได้ กระจายอำนาจและมีส่วนร่วมจากประชาชน บทบาทภาครัฐในการให้บริการซึ่งภาคเอกชนดำเนินการแทน ได้ดีกว่าลดลง เพิ่มการใช้ระบบดิจิทัลในการให้บริการ ปัญหาคอร์รัปชันลดลง และการบริหารจัดการขององค์กรปกครองส่วนท้องถิ่นมีอิสระมากขึ้น โดยอันดับประสิทธิภาพภาครัฐที่จัดทำโดยสถาบันการจัดการนานาชาติและ อันดับความยากง่ายในการดำเนินธุรกิจในประเทศดีขึ้น การใช้จ่ายภาครัฐและระบบงบประมาณมีประสิทธิภาพสูง ฐานภาษีกว้างขึ้น และดัชนีการรับรู้การทุจริตดีขึ้น รวมถึงมีบุคลากรภาครัฐที่มีความรู้ความสามารถและ ปรับตัวได้ทันกับยุคดิจิทัลเพิ่มขึ้น

3. ยุทธศาสตร์การพัฒนาประเทศ

3.1 ยุทธศาสตร์ที่ 1 การเสริมสร้างและพัฒนาศักยภาพทุนมนุษย์

เป้าหมายการพัฒนา

1. คนไทยส่วนใหญ่มีทัศนคติและพฤติกรรมตามบรรทัดฐานที่ดีของสังคมเพิ่มขึ้น
2. คนในสังคมไทยทุกช่วงวัยมีทักษะ ความรู้ และความสามารถเพิ่มขึ้น
3. คนไทยได้รับการศึกษาที่มีคุณภาพสูงตามมาตรฐานสากล และสามารถเรียนรู้ด้วย ตนเองอย่างต่อเนื่อง
4. คนไทยมีสุขภาวะที่ดีขึ้น
5. สถาบันทางสังคมมีความเข้มแข็งและมีส่วนร่วมในการพัฒนาประเทศเพิ่มขึ้น โดยเฉพาะสถาบันครอบครัว สถาบันการศึกษา สถาบันทางศาสนา ชุมชน สื่อมวลชน และภาคเอกชน

แนวทางการพัฒนา

1. ปรับเปลี่ยนค่านิยมคนไทยให้มีคุณธรรม จริยธรรม มีวินัย จิตสาธารณะ และพฤติกรรม ที่พึงประสงค์
2. พัฒนาศักยภาพคนให้มีทักษะความรู้และความสามารถในการดำรงชีวิตอย่างมีคุณค่า
3. ยกระดับคุณภาพการศึกษาและการเรียนรู้ตลอดชีวิต
4. ลดปัจจัยเสี่ยงด้านสุขภาพและให้ทุกภาคส่วนคำนึงถึงผลกระทบต่อสุขภาพ
5. เพิ่มประสิทธิภาพการบริหารจัดการระบบสุขภาพภาครัฐและปรับระบบการเงินการคลัง ด้านสุขภาพ
6. พัฒนาระบบการดูแลและสร้างสภาพแวดล้อมที่เหมาะสมกับสังคมสูงวัย
7. ผลักดันให้สถาบันทางสังคมมีส่วนร่วมพัฒนาประเทศอย่างเข้มแข็ง

แผนงานโครงการสำคัญ

1. แผนงานการลงทุนพัฒนาเพิ่มศักยภาพเด็กปฐมวัย
2. แผนงานการสร้างความปลอดภัยดีมีสุขและความเข้มแข็งของสถาบันครอบครัว
3. แผนงานการลดพฤติกรรมเสี่ยงทางสุขภาพอย่างเป็นองค์รวม
4. แผนงานการยกระดับศูนย์ฝึกอบรมแรงงานเพื่อสนับสนุนการเรียนรู้ตลอดชีวิต
5. แผนงานการสร้างสภาพแวดล้อมให้เป็นแหล่งการเรียนรู้ตลอดชีวิต

3.2 ยุทธศาสตร์ที่ 2 การสร้างความเป็นธรรมและลดความเหลื่อมล้ำในสังคม

เป้าหมายการพัฒนา

1. ลดปัญหาความเหลื่อมล้ำด้านรายได้ของกลุ่มคนที่มีฐานะทางเศรษฐกิจสังคมที่แตกต่างกัน และแก้ไขปัญหาความยากจน

2. เพิ่มโอกาสการเข้าถึงบริการพื้นฐานทางสังคมของภาครัฐ
3. เพิ่มศักยภาพชุมชนและเศรษฐกิจฐานรากให้มีความเข้มแข็ง เพื่อให้ชุมชนพึ่งพาตนเองและได้รับส่วนแบ่งผลประโยชน์ทางเศรษฐกิจมากขึ้น

แนวทางการพัฒนา

1. เพิ่มโอกาสให้กับกลุ่มเป้าหมายประชากรร้อยละ 40 ที่มีรายได้ต่ำสุดให้สามารถเข้าถึง บริการที่มีคุณภาพของรัฐ และมีอาชีพ
2. กระจายการให้บริการภาครัฐทั้งด้านการศึกษา สาธารณสุข และสวัสดิการที่มีคุณภาพให้ ครอบคลุมและทั่วถึง
3. เสริมสร้างศักยภาพชุมชน การพัฒนาเศรษฐกิจชุมชน และการสร้างความเข้มแข็งการเงิน ฐานรากตามหลักปรัชญาของเศรษฐกิจพอเพียงเพื่อให้ชุมชนสามารถพึ่งพาตนเองได้ มีสิทธิในการจัดการ ทุน ที่ดินและทรัพยากรภายในชุมชน

แผนงานและโครงการสำคัญ

1. แผนงานการช่วยเหลือประชากรผู้มีรายได้น้อย
2. แผนงานการส่งเสริมการใช้เทคโนโลยีเพื่อการพัฒนาในพื้นที่ห่างไกลอย่างครอบคลุม

3. โครงการบริหารจัดการงบประมาณด้านการศึกษาแบบมุ่งผลสัมฤทธิ์
 4. แผนงานสนับสนุนการพัฒนาเศรษฐกิจชุมชนฐานรากและชุมชนเข้มแข็ง
- ### 3.3 ยุทธศาสตร์ที่ 3 การสร้างความเข้มแข็งทางเศรษฐกิจและแข่งขันได้อย่างยั่งยืน เป้าหมายการพัฒนา

1. เศรษฐกิจขยายตัวอย่างมีเสถียรภาพและยั่งยืน
 - 1.1 เศรษฐกิจเติบโตได้ตามศักยภาพ ประชาชนมีความเป็นอยู่และคุณภาพชีวิตที่ดีขึ้น
 - 1.2 การลงทุนภาครัฐและเอกชนขยายตัวอย่างต่อเนื่อง
 - 1.3 พัฒนาภาคส่งออกให้ขยายตัวและเป็นกลไกสำคัญในการขับเคลื่อนเศรษฐกิจไทย
 - 1.4 เพิ่มผลิตภาพการผลิตของประเทศ
 - 1.5 รักษาเสถียรภาพของการขยายตัวทางเศรษฐกิจ
 - 1.6 เพิ่มการลงทุนจากความร่วมมือภาครัฐและภาคเอกชนในการพัฒนาโครงสร้างพื้นฐานของประเทศ
2. การสร้างความเข้มแข็งให้เศรษฐกิจรายสาขา
 - 2.1 เศรษฐกิจรายสาขาเติบโตอย่างเข้มแข็งและเป็นฐานในการสร้างความเจริญเติบโตทางเศรษฐกิจของประเทศ
 - 2.2 เกษตรกรรมมีรายได้เงินสดสุทธิทางการเกษตรเพิ่มขึ้นและพื้นที่การทำเกษตรกรรมยั่งยืนเพิ่มขึ้นต่อเนื่อง
 3. พัฒนาพื้นที่ไปสู่มืองอุตสาหกรรมนิเวศ
 4. ประเทศไทยมีรายได้จากการท่องเที่ยวเพิ่มขึ้นและมีขีดความสามารถในการแข่งขันด้านการท่องเที่ยวสูงขึ้น

5. วิสาหกิจขนาดกลางและขนาดย่อมมีบทบาทต่อระบบเศรษฐกิจเพิ่มมากขึ้น
6. เพิ่มประสิทธิภาพของภาคการเงินเพื่อให้เป็นกลไกสนับสนุนการพัฒนา ทางเศรษฐกิจและสังคม

แนวทางการพัฒนา

1. การบริหารจัดการเศรษฐกิจส่วนรวม
2. การเสริมสร้างและพัฒนาขีดความสามารถในการแข่งขันของภาคการผลิตและบริการ

แผนงานและโครงการสำคัญ

ภาคการคลัง

1. การจัดเก็บภาษีและค่าธรรมเนียมสิ่งแวดล้อม
2. การกำหนดภูมิทัศน์และการเพิ่มขีดความสามารถในการแข่งขันของสถาบันการเงิน
3. การทบทวนบทบาทและปรับปรุงประสิทธิภาพของสถาบันการเงินเฉพาะกิจ
4. การพัฒนาความรู้และทักษะทางการเงิน

ภาคการเกษตร

5. การลดต้นทุนการผลิตและเพิ่มโอกาสในการแข่งขันสินค้าเกษตร
6. โครงการพัฒนาคุณภาพมาตรฐานสินค้าเกษตร
7. การบริหารจัดการพื้นที่เกษตรกรรม (Zoning)
8. การส่งเสริมการเกษตรแบบแปลงใหญ่
9. การส่งเสริมเกษตรอินทรีย์
10. ศูนย์เรียนรู้การเพิ่มประสิทธิภาพการผลิตสินค้าเกษตร
11. ธนาคารพันธุ์พืชพันธุ์สัตว์
12. การป้องกันการทำประมงผิดกฎหมาย ขาดการรายงาน และไร้การควบคุม และพัฒนาระบบการทำประมงและการเพาะเลี้ยงสัตว์น้ำอย่างยั่งยืน
13. การขับเคลื่อนการดำเนินงานตามยุทธศาสตร์วาระแห่งชาติด้านสหกรณ์ และแผนพัฒนา สหกรณ์ที่เกี่ยวข้อง

ภาคอุตสาหกรรม

14. โครงการพัฒนาเมืองอุตสาหกรรมเชิงนิเวศ
15. โครงการจัดตั้งศูนย์ทดสอบยานยนต์และยางล้อแห่งชาติ
16. โครงการขยายสถาบันพัฒนาบุคลากรในอุตสาหกรรมยานยนต์และชิ้นส่วนอะไหล่ยานยนต์
17. โครงการพัฒนาระบบเครื่องจักรกลอัตโนมัติในการผลิตของภาคอุตสาหกรรม

ภาคอุตสาหกรรม

18. โครงการไทยแลนด์ฟิวเจอร์
19. โครงการเมืองนวัตกรรมอาหาร

ภาคบริการและการท่องเที่ยว

20. แผนงานส่งเสริมและสนับสนุนธุรกิจบริการที่มีศักยภาพ
21. แผนงานพัฒนาและฟื้นฟูแหล่งท่องเที่ยวหลักและแหล่งท่องเที่ยวรองของ

ประเทศ

22. แผนงานส่งเสริมการท่องเที่ยวรายสาขา
23. แผนงานส่งเสริมการท่องเที่ยวในเขตพัฒนาการท่องเที่ยว
24. แผนงานพัฒนาแหล่งท่องเที่ยวเชิงสร้างสรรค์ที่มนุษย์สร้างขึ้น
25. โครงการศึกษาแนวทางการควบคุม จำนวนนักท่องเที่ยวในพื้นที่ท่องเที่ยวเชิงอนุรักษ์ให้ เป็นไปตามขีดความสามารถในการรองรับของระบบนิเวศ (Carrying Capacity)
26. แผนงานพัฒนาบุคลากรด้านการท่องเที่ยวและยกระดับผู้ประกอบการ
27. แผนงานส่งเสริมการพัฒนานวัตกรรมเพื่อสร้างมูลค่าเพิ่มให้แก่อุตสาหกรรมกีฬาบน ฐานความรู้ความคิดสร้างสรรค์

ภาคการค้าและการลงทุน

28. การสร้างศักยภาพการแข่งขันของสินค้าและบริการของไทย
29. การพัฒนาทักษะการเป็นผู้ประกอบการที่ครบวงจร
30. การส่งเสริมการค้าที่เป็นธรรม
31. ปรับปรุงศูนย์บริการส่งออกแบบเบ็ดเสร็จ
32. การสร้างสภาพแวดล้อมการลงทุนให้เหมาะสม

3.4 ยุทธศาสตร์ที่ 4 การเติบโตที่เป็นมิตรกับสิ่งแวดล้อมเพื่อพัฒนาอย่างยั่งยืน เป้าหมาย

1. รักษาและฟื้นฟูฐานทรัพยากรธรรมชาติ
2. สร้างความมั่นคงด้านน้ำและบริหารจัดการทรัพยากรน้ำทั้งน้ำผิวดินและน้ำใต้ดินให้มีประสิทธิภาพ
3. สร้างคุณภาพสิ่งแวดล้อมที่ดีลดมลพิษ และลดผลกระทบต่อสุขภาพของประชาชนและระบบนิเวศ
4. เพิ่มประสิทธิภาพการลดก๊าซเรือนกระจกและขีดความสามารถในการปรับตัวต่อการเปลี่ยนแปลงสภาพภูมิอากาศ
5. เพิ่มประสิทธิภาพการบริหารจัดการเพื่อลดความเสี่ยงจากภัยพิบัติความสูญเสีย ในชีวิตและทรัพย์สินที่เกิดจากสาธารณภัยลดลง

แนวทางการพัฒนา

1. การรักษาฟื้นฟูทรัพยากรธรรมชาติสร้างสมดุลของการอนุรักษ์และใช้ประโยชน์อย่าง ยั่งยืนและเป็นธรรม
2. เพิ่มประสิทธิภาพการบริหารจัดการทรัพยากรน้ำเพื่อให้เกิดความมั่นคง สมดุล และยั่งยืน
3. แก้ไขปัญหาวิกฤตสิ่งแวดล้อม
4. ส่งเสริมการผลิตและการบริโภคที่เป็นมิตรกับสิ่งแวดล้อม โ
5. สนับสนุนการลดการปล่อยก๊าซเรือนกระจก และเพิ่มขีดความสามารถในการปรับตัว ต่อการเปลี่ยนแปลงสภาพภูมิอากาศ
6. บริหารจัดการเพื่อลดความเสี่ยงด้านภัยพิบัติ
7. พัฒนาระบบการบริหารจัดการและกลไกแก้ไขปัญหาความขัดแย้งด้านทรัพยากรธรรมชาติและสิ่งแวดล้อม
8. การพัฒนาความร่วมมือด้านสิ่งแวดล้อมระหว่างประเทศ

แผนงานและโครงการสำคัญ

- 1.โครงการส่งเสริมการปลูกป่าไม้เศรษฐกิจมีค่าระยะยาว
- 2.แผนงานการประเมินสิ่งแวดล้อมระดับยุทธศาสตร์ใน 5 พื้นที่ลุ่มภูน้ำร่อง
- 3.แผนงานและโครงการตาม Roadmap การจัดการขยะมูลฝอยและของเสียอันตราย และ แผนแม่บทการบริหารจัดการขยะมูลฝอยของประเทศ พ.ศ. 2559-2564
- 4.โครงการส่งเสริมการผลิตและการบริโภคที่ยั่งยืน
- 5.โครงการเมืองสีเขียว (Green City)
- 6.แผนงานด้านการลดก๊าซเรือนกระจกที่เหมาะสมของประเทศ (NAMA Roadmap) และ แผนงานด้านการปรับตัวเพื่อรองรับการเปลี่ยนแปลงสภาพภูมิอากาศ

3.5 ยุทธศาสตร์ที่ 5 การเสริมสร้างความมั่นคงแห่งชาติเพื่อการพัฒนาประเทศ สู่ความมั่งคั่งและยั่งยืน

เป้าหมาย

1. ปกป้องและเชิดชูสถาบันพระมหากษัตริย์ให้เป็นสถาบันหลักของ
2. สังคมมีความสามัคคีกัน ผู้เห็นต่างทางความคิดของคนในชาติสามารถอยู่ร่วมกัน ได้อย่างสันติ ประชาชนมีส่วนร่วมป้องกันแก้ไขปัญหาความมั่นคง
3. ประชาชนในจังหวัดชายแดนภาคใต้มีความปลอดภัยในชีวิตและทรัพย์สิน มีโอกาสในการศึกษาและการประกอบอาชีพที่สร้างรายได้เพิ่มขึ้น
4. ประเทศไทยมีความสัมพันธ์และความร่วมมือด้านความมั่นคงในกลุ่มประเทศ สมาชิกอาเซียน มิตรประเทศ และนานาชาติในการป้องกันภัยคุกคามในรูปแบบต่างๆ ควบคู่ไปกับการรักษาผลประโยชน์ของชาติ
5. ประเทศไทยมีความพร้อมต่อการรับมือภัยคุกคามทั้งภัยคุกคามทางทหาร และ ภัยคุกคามอื่นๆ
6. แผนงานด้านความมั่นคงมีการบูรณาการสอดคล้องกับนโยบายการพัฒนาเศรษฐกิจ

แนวทางการพัฒนา

1. การรักษาความมั่นคงภายในเพื่อให้เกิดความสงบในสังคมและอ้างไว้ซึ่งสถาบันหลักของชาติ
2. การพัฒนาเสริมสร้างศักยภาพการป้องกันประเทศ เพื่อเตรียมความพร้อมในการรับมือ ภัยคุกคามทั้งการทหารและภัยคุกคามอื่นๆ
3. การส่งเสริมความร่วมมือกับต่างประเทศด้านความมั่นคง เพื่อบูรณาการความร่วมมือกับ มิตรประเทศเพื่อผลประโยชน์ทางเศรษฐกิจ สังคม และการป้องกันภัยคุกคามข้ามชาติ
4. การรักษาความมั่นคงและผลประโยชน์ของชาติทางทะเลเพื่อคงไว้ซึ่งอำนาจอธิปไตยและ สิทธิอธิปไตยในเขตทางทะเล
5. การบริหารจัดการความมั่นคงเพื่อการพัฒนา เพื่อให้เกิดความสอดคล้องกันระหว่างแผนงานที่เกี่ยวข้องกับความมั่นคงกับแผนงานการพัฒนาอื่นๆ ภายใต้การมีส่วนร่วมของภาคประชาชน

แผนงานและโครงการสำคัญ

1. การเสริมสร้างความมั่นคงของสถาบันหลักของชาติ
2. การป้องกันและแก้ไขการก่อความไม่สงบในจังหวัดชายแดนภาคใต้
3. การป้องกันและแก้ไขปัญหาการก่อการร้ายและภัยคุกคามข้ามชาติ
4. การป้องกันและแก้ไขปัญหาโรคระบาดและสถานการณ์ฉุกเฉินทางสาธารณสุขอื่นๆ
5. การป้องกันภัยและแก้ไขปัญหาภัยคุกคามทางเทคโนโลยีสารสนเทศและไซเบอร์
6. การพัฒนาระบบและกลไกการบริหารจัดการความมั่นคงและผลประโยชน์

ของชาติทางทะเล

7. การพัฒนาระบบการป้องกันและบรรเทาสาธารณภัยทั้งทางบกและทางทะเล

ของประเทศ

3.6 ยุทธศาสตร์ที่ 6 การบริหารจัดการในภาครัฐ การป้องกันการทุจริต

ประพฤตินิยมชอบและธรรมาภิบาลในสังคมไทย

เป้าหมาย

1. ลดสัดส่วนค่าใช้จ่ายด้านบุคลากร และเพิ่มประสิทธิภาพการบริหารจัดการ และ การให้บริการของภาครัฐ และประสิทธิภาพการประกอบธุรกิจของประเทศ
2. เพิ่มประสิทธิภาพการบริหารจัดการที่ดีขององค์กรปกครองส่วนท้องถิ่น
3. เพิ่มคะแนนดัชนีการรับรู้การทุจริตให้สูงขึ้น ตัวชี้วัด ระดับคะแนนของดัชนีการลดจำนวนการดำเนินคดีกับผู้ได้กระทำความผิด

แนวทางการพัฒนา

1. ปรับปรุงโครงสร้างหน่วยงาน บทบาท ภารกิจ และคุณภาพบุคลากรภาครัฐ ให้มีความ โปร่งใส ทันสมัย คล่องตัว มีขนาดที่เหมาะสม เกิดความคุ้มค่า
2. ปรับปรุงกระบวนการงบประมาณ และสร้างกลไกในการติดตามตรวจสอบ การเงินการคลังภาครัฐ
3. เพิ่มประสิทธิภาพและยกระดับการให้บริการสาธารณะให้ได้มาตรฐานสากล
4. เพิ่มประสิทธิภาพการบริหารจัดการให้แก่องค์กรปกครองส่วนท้องถิ่น
5. ป้องกันและปราบปรามการทุจริตและประพฤตินิยมชอบ
6. ปฏิรูปกฎหมายและกระบวนการยุติธรรมให้มีความทันสมัย เป็นธรรม และ สอดคล้องกับ ข้อบังคับสากลหรือข้อตกลงระหว่างประเทศ

แผนงานและโครงการสำคัญ

1. การปรับโครงสร้างอำนาจส่วนกลาง ส่วนภูมิภาค และส่วนท้องถิ่น และแก้ไขกฎหมายว่า ด้วยการบริหารราชการแผ่นดิน
2. การปฏิรูปการพัฒนาข้าราชการ
3. การเพิ่มประสิทธิภาพและคุณภาพการบริหารงานแห่งรัฐ
4. การปรับปรุงกฎหมายเพื่อวางระบบการบริหารจัดการงบประมาณเชิงพื้นที่
5. การบูรณาการโครงสร้างพื้นฐานกลางด้านเทคโนโลยี สารสนเทศและการ สื่อสาร (Information and Communication Technology / ICT) สำหรับบริการภาครัฐ (Government Shared Infrastructure)
6. การส่งเสริมการใช้เทคโนโลยีดิจิทัลในการให้บริการของภาครัฐ

7. การพัฒนาระบบยุติธรรมชุมชนและการให้ความช่วยเหลือประชาชน
8. การปฏิรูปองค์กรในกระบวนการยุติธรรม
9. การสร้างกลไก “ยับยั้ง” และ “สร้างความตระหนักรู้” เพื่อป้องกันการทุจริต
10. การพัฒนากระบวนการจัดทำนโยบายสาธารณะรวมถึงกฎหมาย กฎ

ระเบียบ ให้มีคุณภาพ และมีส่วนร่วมจากทุกภาคส่วน

3.7 ยุทธศาสตร์ที่ 7 การพัฒนาโครงสร้างพื้นฐานและระบบโลจิสติกส์

เป้าหมาย

1. การพัฒนาโครงสร้างพื้นฐานและระบบโลจิสติกส์ในภาพรวม
2. การพัฒนาโครงสร้างพื้นฐานด้านระบบขนส่ง
3. การพัฒนาระบบโลจิสติกส์
4. การพัฒนาด้านพลังงาน
5. การพัฒนาเศรษฐกิจดิจิทัล
6. การพัฒนาด้านสาธารณูปการ (น้ำประปา)

แนวทางการพัฒนา

1. การพัฒนาโครงสร้างพื้นฐานด้านขนส่ง
2. การสนับสนุนการพัฒนาระบบขนส่ง
3. การพัฒนาระบบโลจิสติกส์
4. การพัฒนาด้านพลังงาน
5. การพัฒนาเศรษฐกิจดิจิทัล
6. การพัฒนาระบบน้ำประปา

แผนงานและโครงการสำคัญ

1. แผนงานและโครงการพัฒนาโครงสร้างพื้นฐานด้านขนส่ง
2. แผนงานและโครงการพัฒนาสิ่งอำนวยความสะดวกเพื่อรองรับการเปลี่ยน

รูปแบบการขนส่งสินค้า

3. แผนงานและโครงการพัฒนาระบบโลจิสติกส์ของประเทศ
4. แผนงานและโครงการพัฒนาด้านพลังงาน
5. แผนงานและโครงการพัฒนาเศรษฐกิจดิจิทัล
6. แผนงานและโครงการพัฒนาสาธารณูปการด้านน้ำประปา

3.8 ยุทธศาสตร์ที่ 8 การพัฒนาวิทยาศาสตร์ เทคโนโลยี วิจัย และนวัตกรรม

เป้าหมาย

1. เพิ่มความเข้มแข็งด้านวิทยาศาสตร์และเทคโนโลยีของประเทศ
2. เพิ่มความสามารถในการประยุกต์ใช้วิทยาศาสตร์ เทคโนโลยี และนวัตกรรม

เพื่อ ยกกระดับความสามารถการแข่งขันของภาคการผลิตและบริการ และคุณภาพชีวิตของประชาชน

แนวทางการพัฒนา

1. เร่งส่งเสริมการลงทุนวิจัยและพัฒนาและผลักดันสู่การใช้ประโยชน์ในเชิง

พาณิชย์และเชิงสังคม

2. พัฒนาผู้ประกอบการให้เป็นผู้ประกอบการทางเทคโนโลยี
3. พัฒนาศักยภาพแวดล้อมของการพัฒนาวิทยาศาสตร์ เทคโนโลยี วิจัย และนวัตกรรม

แผนงานและโครงการสำคัญ

1. แผนงานส่งเสริมผู้ประกอบการไทยให้มีบทบาทนำและใช้นวัตกรรมเพื่อสร้างมูลค่าเพิ่ม ให้สินค้าและบริการ
2. แผนงานส่งเสริมผู้ประกอบการไทยให้เป็นเจ้าของห่วงโซ่มูลค่าเพิ่มสูงในตลาดโลก ในอุตสาหกรรมที่ไทยมีศักยภาพ
3. โครงการส่งเสริมการจัดทำมาตรฐานนวัตกรรมและสิ่งประดิษฐ์ไทย เพื่อนำขึ้นบัญชี นวัตกรรมและสิ่งประดิษฐ์

3.9 ยุทธศาสตร์ที่ 9 การพัฒนาภาค เมือง และพื้นที่เศรษฐกิจ

เป้าหมาย

1. ลดช่องว่างรายได้ระหว่างภาคและมีการกระจายรายได้ที่เป็นธรรมมาก
2. เพิ่มจำนวนเมืองศูนย์กลางของจังหวัดเป็นเมืองนำอยู่สำหรับคนทุกกลุ่มในสังคม
3. พื้นที่ฐานเศรษฐกิจหลักมีระบบการผลิตที่มีประสิทธิภาพสูงและเป็นมิตรต่อ

สิ่งแวดล้อม

4. เพิ่มมูลค่าการลงทุนในพื้นที่เศรษฐกิจใหม่บริเวณชายแดน

แนวทางการพัฒนา

1. การพัฒนาภาคเพื่อสร้างโอกาสทางเศรษฐกิจให้กระจายตัวอย่างทั่วถึง
2. การพัฒนาเมือง
3. การพัฒนาพื้นที่เศรษฐกิจ

แผนงานและโครงการสำคัญ

ภาคเหนือ

1. โครงการพัฒนากลุ่มท่องเที่ยวอารยธรรมล้านนาสู่การท่องเที่ยวเชิงสร้างสรรค์
2. โครงการส่งเสริมเกษตรปลอดภัยภาคเหนือตอนล่าง
3. โครงการบริหารจัดการวัสดุเหลือใช้ทางการเกษตรเพื่อป้องกันปัญหาหมอกควันในภาคเหนือภาคตะวันออกเฉียงเหนือ
4. โครงการขับเคลื่อนเกษตรอินทรีย์และพัฒนานวัตกรรมการแปรรูปสินค้าเกษตรในภาคตะวันออกเฉียงเหนือ
5. โครงการบริหารจัดการน้ำแบบบูรณาการเพื่อการพัฒนาที่ยั่งยืนในภาคตะวันออกเฉียงเหนือภาคกลาง

ภาคกลาง

6. โครงการยกระดับกิจกรรมและบริการด้านการท่องเที่ยวชายทะเลนานาชาติ
7. โครงการยกระดับคุณภาพกระบวนการผลิตและการแปรรูปสินค้าเกษตรให้ได้มาตรฐาน และปลอดภัย

ร่วมภาคใต้

8. โครงการป้องกันและแก้ไขปัญหาการกัดเซาะชายฝั่งทะเลภาคกลางแบบมีส่วนร่วมภาคใต้
9. โครงการพัฒนาและส่งเสริมการผลิตผลิตภัณฑ์ยางพาราภาคใต้
10. โครงการเพิ่มผลผลิตปาล์มน้ำมันและพื้นที่เกษตรในพื้นที่จังหวัดชายแดนภาคใต้

11. โครงการพัฒนาอุตสาหกรรมผลิตโคเนื้อศรีวิชัยภาคใต้ฝั่งอ่าวไทย
12. โครงการพัฒนาเมืองมรดกโลกและแหล่งท่องเที่ยวเชิงประวัติศาสตร์อารยธรรมศรีวิชัย จังหวัดนครศรีธรรมราช
13. โครงการพัฒนาอุตสาหกรรมการเพาะเลี้ยงกุ้งและสัตว์น้ำชายฝั่งที่เป็นมิตรกับสิ่งแวดล้อม
14. โครงการส่งเสริมการท่องเที่ยวเชื่อมโยงภาคใต้ฝั่งอันดามัน อ่าวไทย และแหล่งท่องเที่ยวตอนในที่มียศกยภาพ
15. โครงการพัฒนาแหล่งท่องเที่ยวเชิงสุขภาพ
16. โครงการป้องกันและแก้ไขปัญหาการกัดเซาะชายฝั่งทะเลภาคใต้แบบมีส่วนร่วมพื้นที่เมืองโครงการปรับปรุงและพัฒนาสภาพแวดล้อมเมืองพื้นที่บริเวณชายฝั่งทะเลตะวันออก
17. โครงการติดตามตรวจสอบและแก้ไขปัญหาสารอินทรีย์ระเหยง่ายในพื้นที่มาบตาพุดและบริเวณใกล้เคียงจังหวัดระยอง
18. โครงการพัฒนานิคมอุตสาหกรรมในพื้นที่บริเวณชายฝั่งทะเลตะวันออก
19. โครงการพัฒนานิคมอุตสาหกรรมในเขตพัฒนาเศรษฐกิจพิเศษสระแก้ว ตากสงขลา และหนองคาย

3.10 ยุทธศาสตร์ที่ 10 ความร่วมมือระหว่างประเทศเพื่อการพัฒนาเป้าหมาย

1. เครือข่ายการเชื่อมโยงตามแนวระเบียงเศรษฐกิจที่ครอบคลุมและมีการใช้ประโยชน์ได้เต็มศักยภาพ
2. ระบบห่วงโซ่มูลค่าในอนุภูมิภาคและภูมิภาคอาเซียน
3. ประเทศไทยเป็นฐานเศรษฐกิจ การค้าและการลงทุนที่สำคัญในภูมิภาคอนุภูมิภาค อาเซียน และเอเชีย รวมทั้งมีการพัฒนาส่วนขยายจากแนวระเบียงเศรษฐกิจในอนุภูมิภาคให้ครอบคลุม ภูมิภาคอาเซียน เอเชียตะวันออก และเอเชียใต้
4. ประเทศไทยเป็นหุ้นส่วนการพัฒนาที่สำคัญทั้งในระดับ

แนวทางการพัฒนา

1. ขยายความร่วมมือทางการค้า และการลงทุนกับมิตรประเทศ และแสวงหาตลาดใหม่ สำหรับสินค้าและบริการของไทย
2. พัฒนาความเชื่อมโยงด้านการคมนาคมขนส่ง โลจิสติกส์ และโทรคมนาคม ในกรอบความร่วมมืออนุภูมิภาคภายใต้แผนงาน GMS, ACMECS, IMT-GT, BIMSTEC และ JDS และภูมิภาคอาเซียน เพื่ออำนวยความสะดวกและลดต้นทุนด้านโลจิสติกส์
3. พัฒนาและส่งเสริมให้ไทยเป็นฐานของการประกอบธุรกิจ การบริการ และการลงทุนที่โดดเด่นในภูมิภาค
4. ส่งเสริมการลงทุนไทยในต่างประเทศ (Outward investment) ของผู้ประกอบการไทย
5. เปิดประตูการค้าและพัฒนาความร่วมมือกับประเทศเพื่อนบ้านในลักษณะหุ้นส่วนทาง ยุทธศาสตร์ทั้งในระดับอนุภูมิภาค และภูมิภาคที่มีความเสมอภาคกัน
6. สร้างความเป็นหุ้นส่วนการพัฒนากับประเทศในอนุภูมิภาค ภูมิภาค และนานาชาติ
7. เข้าร่วมเป็นภาคีความร่วมมือระหว่างประเทศโดยมีบทบาทที่สร้างสรรค์

8. ส่งเสริมความร่วมมือกับภูมิภาคและนานาชาติในการสร้างความมั่นคง
9. บูรณาการภารกิจด้านความร่วมมือระหว่างประเทศและด้านการต่างประเทศ
10. ส่งเสริมให้เกิดการปรับตัวภายในประเทศที่สำคัญ

แผนงานและโครงการสำคัญ

1. แผนงานส่งเสริมและสนับสนุนให้ผู้ประกอบการไทยออกไปลงทุนในต่างประเทศ
2. แผนงานความร่วมมือทางเศรษฐกิจในอนุภูมิภาคลุ่มแม่น้ำโขง ๖ ประเทศ
3. แผนงานการพัฒนาเขตเศรษฐกิจสามฝ่าย อินโดนีเซีย-มาเลเซีย-ไทย (IMT-GT)
4. แผนงานโครงการที่สำคัญภายใต้กรอบเอเปค

1.1.3 แนวคิดและนโยบายด้านการอุดมศึกษาของ ศ.คลินิก นพ.อุดม คชินทร รัฐมนตรีช่วยว่าการกระทรวงศึกษาธิการ

สรุปแนวคิดและนโยบายด้านการอุดมศึกษาของ ศ.คลินิก นพ.อุดม คชินทร รัฐมนตรีช่วยว่าการกระทรวงศึกษาธิการ ในการประชุมมอบนโยบายแก่ผู้บริหารและข้าราชการสำนักงานคณะกรรมการการอุดมศึกษา (สกอ.) เมื่อวันที่ 4 มกราคม 2561 ณ สำนักงานคณะกรรมการการอุดมศึกษา

ศ.คลินิก นพ.อุดม คชินทร กล่าวตอนหนึ่งว่า ความตกต่ำของมหาวิทยาลัยไทยใน World Ranking สะท้อนถึงความอ่อนแอในระบบการศึกษา โดยเฉพาะอุดมศึกษาซึ่งถือว่าสำคัญที่สุด เพราะเป็นระดับที่สร้างบุคลากรเพื่อประกอบเป็นทุนมนุษย์เพื่อเข้าสู่วิชาชีพ ดังนั้น หากการอุดมศึกษามีคุณภาพตกต่ำลง จะยิ่งสะท้อนถึงคุณภาพของทรัพยากรมนุษย์ (Mindset และ Will Power) ที่จะสู้คนอื่นไม่ได้ ทำให้ไม่สามารถเป็นกลไกสำคัญในการสร้างทุนทางปัญญาและไม่สามารถเอื้อให้เกิดการสร้างนวัตกรรมของชาติ อีกทั้งประเทศไทยติดอยู่ในการติดกับดักรายได้ปานกลาง (Middle-income Trap) จึงมีความจำเป็นที่มหาวิทยาลัยไทย ต้องให้ความสำคัญกับทิศทางของมหาวิทยาลัยในศตวรรษที่ 21 “University’s View”

- Universities will change to meet the demands of new globalize knowledge – based economy
- University is not the place for teaching but it is a learning space in a more flexible way and more motivated context
- Universities have to prepare students for jobs that do not yet exist, now teaching global perspectives, resilience and creativity
- We must embrace non-traditional students and new platforms for teaching and shift to learner-centric education with individualized content
- Universities must reform to survive
- Students want jobs and universities want employability
- Universities can better serve their students by fully integrating classroom experience and work experience (Work Integrated Learning : WIL)
- Students need to develop skills that will serve them in their careers and a focus on entrepreneurship to help support the society of the future
- Nowadays, students want customization and personalized higher education

ทั้งนี้ เพื่อตอบสนองต่อ "การเรียนรู้ยุคใหม่"

- การเรียนการทำงาน กำลังจะกลายเป็นสิ่งเดียวกัน
 - การเรียน คือ ความท้าทายตลอดชีวิต การเรียนรู้ตลอดชีวิต การ inspire และ motivate นักศึกษา เป็นสิ่งสำคัญที่จะทำให้เขาเปลี่ยนชีวิต
 - การเรียนจะไม่เป็นทางการอีกต่อไป สามารถเรียนนอกรั้วมหาวิทยาลัยที่ไหนก็ได้ทุกที่ทุกเวลา
 - องค์กรรู้ว่า พวกเขาต้องเป็นองค์กรแห่งการเรียนรู้
 - สื่อการเรียนรู้แบบใหม่ (online, digital,.....etc.) เป็น platform สำคัญเพื่อการเรียนรู้และการทำงาน
 - สถาบันการศึกษาต้องเปลี่ยน แต่ไปได้ช้ามาก.....นำไปสู่การควมรวม/ปิดตัวของมหาวิทยาลัย
- เพื่อตอบสนองต่อ "แนวโน้มใหญ่ของโลก"
- การปรับตัวเป็นสังคมเศรษฐกิจฐานความรู้ยุคโลกาภิวัตน์ (Globalizing Knowledge-based Economy)
 - การปรับนโยบายและเส้นทางการผลิตไปสู่ภาคส่วนที่เป็นการเพิ่มมูลค่าของทรัพยากร (Value-added Segment)
 - การขับเคลื่อนที่มุ่งเน้นด้านผลิตภัณฑ์และบริการที่อาศัยองค์ความรู้ (Knowledge Intensive Products and Services)

ทิศทางของอุดมศึกษาไทยในอนาคต ควรเป็นดังนี้

- การพัฒนาศักยภาพของคนทั้งประเทศ ที่จะมีการลงทุนสี่แสนล้านบาทต่อปี กับเด็กนักเรียน 11 ล้านคน หนึ่งแสนล้านบาทต่อปี กับอุดมศึกษา 2 ล้านคน แต่ลงทุนไม่กี่หมื่นล้านบาท กับแรงงาน 35-40 ล้านคน ดังนั้นจึงควรมุ่งเน้นเป้าหมายใหม่คือ "คนวัยทำงานและผู้สูงวัย"
- การผลิตกำลังคนที่มีคุณภาพสนองความต้องการตลาด ผ่านหลักสูตรที่ยืดหยุ่นหลากหลาย รู้หลายศาสตร์ มีการลด boundary ระหว่างคณะ โดยกำหนดเป้าหมายที่คิดร่วมกับผู้ใช้ และเปิดกว้าง เรียนได้ทุกที่ ทุกเวลา เน้นจัดการเรียนรู้ข้อเท็จจริง สถานที่จริง ทำงานได้จริง
- สร้างความเข้มแข็งด้านวิทยาศาสตร์ เทคโนโลยี และนวัตกรรม (STEM Education & Skill, Entrepreneurship)
- การวิจัยและบริการวิชาการที่มองการใช้ประโยชน์/ผู้ใช้ประโยชน์ชัดเจนแต่แรก สามารถสร้างมูลค่าเพิ่มและใช้ประโยชน์เชิงพาณิชย์ โดยความร่วมมือกับภาคเอกชน ภาคอุตสาหกรรม และภาคส่วนต่าง ๆ ของสังคม
- เน้นความร่วมมือกับภาคประชารัฐในการพัฒนาเศรษฐกิจของแต่ละพื้นที่ (Area-Based Approach) เพื่อให้มหาวิทยาลัยเป็นที่พึ่งทางวิชาการ ระบบข้อมูล สารสนเทศ กลไกการจัดการเตรียมความพร้อมในระดับพื้นที่หรือท้องถิ่น
- การค้นหา/สร้างความเป็นเลิศเฉพาะตัว เพื่อเป็นพื้นฐานการเติบโตระยะยาวอย่างยั่งยืน
- มหาวิทยาลัยสร้างเครือข่ายร่วมกัน เชื่อมต่อกันด้วยอินเทอร์เน็ต เพื่อให้สอดคล้องกับสภาพของโลกสมัยใหม่ที่มีการแข่งขันและการเปลี่ยนแปลงสูงอยู่ตลอดเวลา ความจริง ที่กำลังจะเกิดขึ้นคือมหาวิทยาลัยจะดำรงตนอย่างโดดเดี่ยวเหมือนเดิมไม่ได้อีกต่อไปในยุคเศรษฐกิจดิจิทัล จึงควรมีการ

แลกเปลี่ยนคอนเทนต์/หลักสูตร การช่วยกันพัฒนาคอนเทนต์/หลักสูตร เปลี่ยนตัวเองให้เป็นสถานที่ที่ผู้คนที่ทั่วโลกนักศึกษาต่างมหาวิทยาลัย สามารถเข้ามาเรียนรู้ได้ และมี credit transfer ซึ่งควรเชื่อมต่อสถาบันวิทยาลัยชุมชนด้วย

- ยกระดับ English Proficiency & Digital skills
- Demand-Based Financing

ทั้งนี้ เพื่อเป้าหมายคือ "ตบโจทย์ของประเทศและโลกและยกระดับสู่ Thailand 4.0" คือ

- เสริมสร้างขีดความสามารถในการแข่งขันของประเทศ โดยเน้นการพัฒนา การผลิตกำลังคนคุณภาพสูง ผลิตรายได้สูง สร้างมูลค่าเพิ่ม เพื่อเปลี่ยนผ่านสังคมไทยสู่สังคมเศรษฐกิจฐานความรู้และเพิ่มคุณค่า(Thailand 4.0 : Value-based Economy) โดยใช้สถาบันอุดมศึกษาเป็นหัวรถจักรขับเคลื่อนการพัฒนาประเทศ

- มหาวิทยาลัยต้องเน้นการวิจัยมุ่งเป้า ทำหน้าที่เป็นศูนย์บ่มเพาะและ Entrepreneur เพื่อสร้าง Innovation และต่อยอดไปสู่ Commercialization ซึ่งจะช่วยให้ประเทศไทยหลุดพ้นจากกับดักกลุ่มประเทศรายได้ปานกลาง

- เป็นกำลังสำคัญในการสร้างเครือข่ายและกระจายการพัฒนาเศรษฐกิจและสังคมของประเทศในทุกระดับอย่างก้าวกระโดด

- มหาวิทยาลัยยืนอยู่ได้ด้วยตนเองอย่างยั่งยืน

แนวคิด นโยบาย และเป้าหมายหลักด้านการอุดมศึกษา University 4.0 ที่ส่งผลต่อ Thailand 4.0 ควรเป็นดังนี้

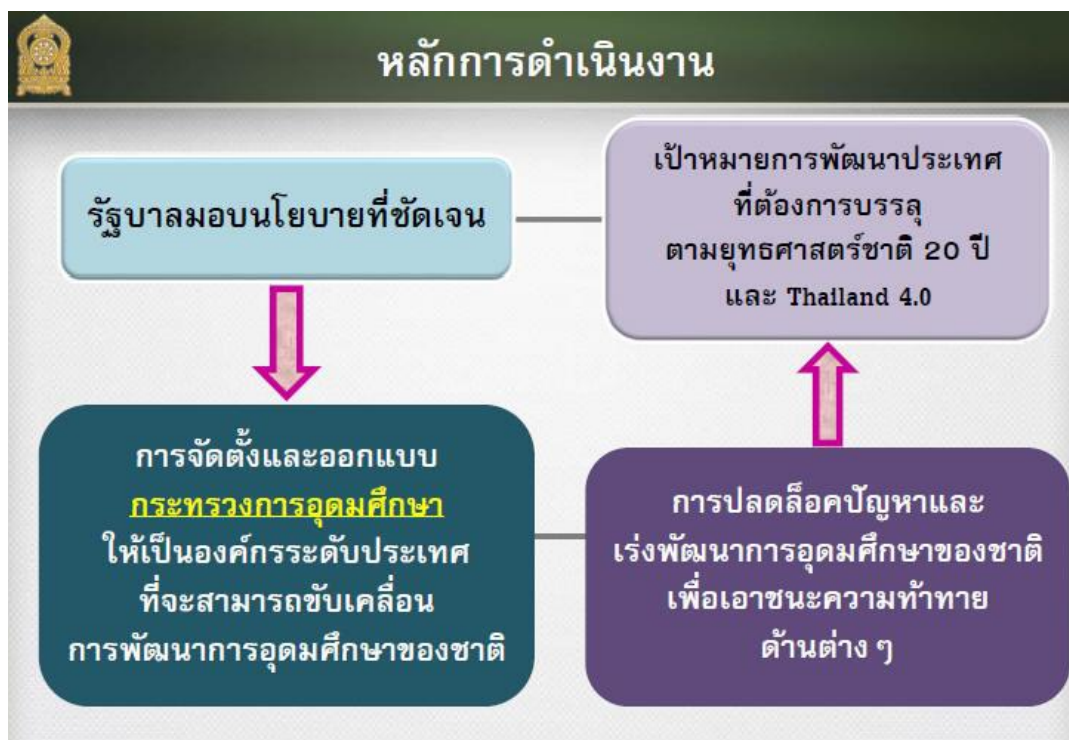


การอุดมศึกษาของชาติในปัจจุบัน กำลังเผชิญกับความท้าทาย 6 ด้าน คือ

- 1) การพัฒนาคนมีคุณภาพและศักยภาพสูงในภาคการผลิตและภาคบริการ โดยมีแผนพัฒนากำลังคนของประเทศแบบมุ่งเป้า
- 2) การส่งเสริม ร่วมมือ และผลิตรายได้สูงและเทคโนโลยีจากงานวิจัยและพัฒนาตามยุทธศาสตร์ชาติ

- 3) การพัฒนาระบบการศึกษาและเรียนรู้ให้ทันการก้าวหน้าของโลก และสามารถรองรับการเปลี่ยนแปลงในสังคมผู้สูงอายุ
- 4) การสร้างโอกาสและความเท่าเทียมกันในการเข้าถึงการศึกษาระดับอุดมศึกษาของนักเรียนสายสามัญและสายอาชีวะ รวมทั้งผู้สูงอายุ
- 5) การพัฒนาสถาบันอุดมศึกษาแต่ละประเภทเพื่อความก้าวหน้าและความอยู่รอด
- 6) การออกแบบ และจัดตั้งองค์กรระดับชาติที่จะมาขับเคลื่อนการพัฒนาการอุดมศึกษาของชาติอย่างเร่งด่วน

ดังนั้น การอุดมศึกษาจึงควรกำหนดหลักการดำเนินงานที่สำคัญ 4 ด้าน คือ รัฐบาลควรมีนโยบายที่ชัดเจนในการจัดตั้งและออกแบบ "กระทรวงการอุดมศึกษา" ให้เป็นองค์กรระดับประเทศที่สามารถขับเคลื่อนการพัฒนาการอุดมศึกษาของชาติ พร้อมทั้งมีการปลดล็อกปัญหาและเร่งพัฒนาการอุดมศึกษาของชาติเพื่อเอาชนะความท้าทายด้านต่าง ๆ เพื่อนำไปสู่เป้าหมายการพัฒนาประเทศที่ต้องการบรรลุตามยุทธศาสตร์ชาติ 20 ปี และ Thailand 4.0



อีกทั้ง ควรกำหนดแผนงานที่เป็นจุดเน้นเพื่อพัฒนาและปลดล็อกปัญหาที่สำคัญด้านต่าง ๆ ของการอุดมศึกษาของชาติ คือ

1. การเตรียมโครงสร้าง กำลังคน ทรัพยากรและความร่วมมือกับภาคส่วนต่าง ๆ เพื่อรองรับกระทรวงการอุดมศึกษาที่จะเป็นองค์กรระดับประเทศในการขับเคลื่อนการอุดมศึกษาของชาติ
2. การพัฒนายุทธศาสตร์และ Roadmap ของการอุดมศึกษาของชาติ 20 ปี
3. การวางแผนกำลังคนของประเทศ ระยะ 20 ปี
 - การพัฒนากำลังคนที่มีคุณภาพและทักษะที่จำเป็น ได้แก่ บัณฑิต กำลังคนในระบบแรงงาน บุคลากรทางการวิจัยและนวัตกรรม และอาจารย์

- การปรับปรุงเปลี่ยนแปลงกฎระเบียบและข้อจำกัดที่เกี่ยวข้อง เช่น หลักสูตร การประเมินและการเข้าสู่ตำแหน่งทางวิชาการ

- การออกแบบระบบการศึกษาที่เน้นกระบวนการเรียนรู้ และนวัตกรรมที่ทันโลก เช่น Digital contents

4. การพัฒนาระบบวิจัยและนวัตกรรมของการอุดมศึกษาของชาติ

- การพัฒนาระบบบริหารจัดการแบบบูรณาการและระบบนิเวศน์การวิจัยและนวัตกรรมที่เอื้อต่อการทำงาน

- การพัฒนาและปรับปรุงกลไกความร่วมมือแบบ Proactive กับภาคเอกชน ภาคชุมชนสังคมและภาคนโยบาย

5. ตอบใจยุทธศาสตร์การพัฒนาพื้นที่

การพัฒนาอย่างยั่งยืนและบูรณาการระหว่างสถาบันอุดมศึกษากับจังหวัด ท้องถิ่น และภาคเอกชน ตามยุทธศาสตร์การพัฒนาท้องถิ่น

1.1.4 ยุทธศาสตร์มหาวิทยาลัยราชภัฏ ระยะ 20 ปี (พ.ศ. 2560 -2579)

วิสัยทัศน์

มหาวิทยาลัยราชภัฏเน้นการผลิตบัณฑิตที่มีคุณภาพเป็นเลิศโดยกระบวนการจัดการเรียนการสอน เพื่อพัฒนาชุมชนและท้องถิ่นให้มีความเข้มแข็งและยั่งยืน

พันธกิจ

1. สร้างเครือข่าย และความร่วมมือกับภาคประชาชน ชุมชน ท้องถิ่น และผู้ประกอบการในการจัดการศึกษา
2. ผลิตบัณฑิตให้มีคุณภาพ มีสมรรถนะที่ตลาดแรงงานต้องการ
3. บริหารจัดการมหาวิทยาลัย ให้มีความคล่องตัว ยืดหยุ่น โปร่งใส ด้วยหลักธรรมาภิบาลสู่การเปลี่ยนแปลง และการพัฒนาก้าวหน้าอย่างต่อเนื่องและยั่งยืน
4. วิจัย สร้างความรู้และนวัตกรรมให้มีคุณภาพและได้มาตรฐานสากล
5. ให้บริการวิชาการ ถ่ายทอดเทคโนโลยีนี้่น้อมนำแนวพระราชดำรินำมาบูรณาการ

ศิลปวัฒนธรรม

ยุทธศาสตร์ที่ 1 การพัฒนาท้องถิ่น

ตัวชี้วัดร่วม

1. มีฐานข้อมูลปัญหาและความต้องการของชุมชนในพื้นที่รับผิดชอบของมหาวิทยาลัยราชภัฏที่เข้าไปสนับสนุนการเรียนรู้เพื่อการพัฒนา
2. จำนวนชุมชนที่มหาวิทยาลัยราชภัฏเข้าไปให้ความรู้และพัฒนาในด้านต่างๆ
3. จำนวนโครงการที่น้อมนำแนวพระราชดำริมาบูรณาการแก้ไขปัญหาในการพัฒนาท้องถิ่นให้มีความเข้มแข็งและยั่งยืน

ตัวชี้วัด

1. จำนวนองค์กรภาครัฐ เอกชน ชุมชนในพื้นที่รับผิดชอบของมหาวิทยาลัยราชภัฏ มีส่วนร่วมในการพัฒนาชุมชน
2. ร้อยละของนักเรียนในท้องถิ่นที่เข้าเรียนในมหาวิทยาลัยราชภัฏ

เพิ่มมากขึ้น

3. จำนวนแผนงาน โครงการพัฒนาชุมชนที่มีมหาวิทยาลัยราชภัฏเป็นแกนนำมีจำนวน
4. แรงงานขอเทียบโอนความรู้ ประสบการณ์ เพื่อยกระดับคุณวุฒิการศึกษาเพิ่มขึ้น
5. สถานศึกษาที่ปลอดยาเสพติดเพิ่มขึ้น
6. ร้อยละของนักเรียนระดับประถมศึกษาในพื้นที่รับผิดชอบของมหาวิทยาลัยราชภัฏที่สามารถอ่านออกเขียนได้ เพิ่มขึ้น
7. จำนวนโครงการที่มหาวิทยาลัยราชภัฏดำเนินการเพื่อส่งเสริม ศิลปวัฒนธรรม และ กีฬาท้องถิ่นให้เป็นที่ยอมรับในระดับภูมิภาค ระดับชาติ หรือนานาชาติ
8. ร้อยละของประชาชนในท้องถิ่นที่ดัชนีสุขภาพเพิ่มขึ้น
9. จำนวนโครงการบูรณาการพันธกิจสัมพันธ์
11. จำนวนวิสาหกิจชุมชน ผู้ประกอบการใหม่ที่เพิ่มขึ้นในท้องถิ่น
12. รายได้ที่เพิ่มขึ้นของประชาชนกลุ่มเป้าหมายที่เข้าร่วมโครงการ
13. อัตราการอพยพย้ายถิ่นของประชากรวัยทำงานในท้องถิ่นลดลง
14. จำนวนโครงการที่มหาวิทยาลัยราชภัฏ ส่งเสริมความรู้ รัก สามัคคี ความมีระเบียบ วินัยเข้าใจสิทธิหน้าที่ตนเองและผู้อื่นภายใต้พื้นฐานของสังคมประชาธิปไตยอันมีพระมหากษัตริย์เป็น ประมุข ในมหาวิทยาลัยและชุมชนท้องถิ่น สังคม ท้องถิ่น เพิ่มขึ้น

โครงการหลัก

1. กำหนดพื้นที่ความรับผิดชอบและจัดทำแผนในการใช้การศึกษาเป็นเครื่องมือในการ พัฒนาท้องถิ่น
 2. บูรณาการพันธกิจสัมพันธ์เพื่อสร้างองค์ความรู้ที่ใช้พัฒนาเศรษฐกิจท้องถิ่น
 3. ส่งเสริมและจัดการเรียนรู้
 4. จัดทำฐานข้อมูลกลาง
 5. บูรณาการพันธกิจ สัมพันธ์เพื่อพัฒนาสังคมท้องถิ่น
 6. พันธกิจสัมพันธ์เพื่อบริหารจัดการการใช้ทรัพยากรธรรมชาติของชุมชนท้องถิ่นอย่าง
- ยั่งยืน
7. ส่งเสริมองค์ความรู้ด้านสิ่งแวดล้อมที่เหมาะสม

ยุทธศาสตร์ที่ 2 การผลิตและพัฒนาครู

ตัวชี้วัดร่วม : ร้อยละของโรงเรียนชั้นพื้นฐานในพื้นที่ ที่มีมหาวิทยาลัยราชภัฏเป็นที่เลี้ยง

ตัวชี้วัด

1. ร้อยละของความขาดแคลนครูในโรงเรียนชั้นพื้นฐาน ในพื้นที่รับผิดชอบของ มหาวิทยาลัยราชภัฏมีจำนวนลดลง
2. ร้อยละของอาจารย์ที่เป็นต้นแบบความเชี่ยวชาญในวิชาชีพที่ได้รับการยอมรับ
3. ร้อยละของบุคลากรทางการศึกษาในท้องถิ่นที่ได้รับการพัฒนาจากมหาวิทยาลัยราชภัฏ และรับวิทยฐานะที่สูงขึ้น
4. ร้อยละของบัณฑิตครูที่สอบผ่านมาตรฐานใบประกอบวิชาชีพครู
5. ร้อยละของบัณฑิตครูที่จบจากมหาวิทยาลัยราชภัฏที่สอบบรรจุครูได้ในการสอบครั้งแรก
6. สัดส่วนบัณฑิตครูที่ได้รับการบรรจุเข้าทำงานในท้องถิ่น

7. ร้อยละของนักเรียนในท้องถิ่นที่มีคะแนนผลการทดสอบทางการศึกษาระดับชาตินิยมขั้นพื้นฐาน(O-NET)แต่ละวิชาผ่านเกณฑ์คะแนนร้อยละ 50 ขึ้นไปเพิ่มขึ้น
8. จำนวนชั่วโมงการเรียนการสอนในหลักสูตรศึกษาศาสตรครุศาสตร์ที่เกี่ยวกับการพัฒนาเทคนิคการสอนที่เพิ่มขึ้น
9. ผลการวิจัยเฉพาะสาขาวิชาวิชาชีพครูที่ได้รับการตีพิมพ์ เผยแพร่ทั้งในระดับชาติและนานาชาติ หรือนำไปใช้ให้เกิดประโยชน์ต่อการผลิตและพัฒนาครูเพิ่มขึ้น
10. จำนวนโรงเรียนในท้องถิ่นที่มีการนำนวัตกรรมการจัดการเรียนรู้ของโรงเรียนสาธิตไปใช้ประโยชน์

โครงการหลัก

- 1.โครงการพัฒนาระบบฐานข้อมูลสนับสนุนการผลิตและพัฒนาครู
- 2.โครงการพัฒนาระบบการจัดการศึกษา
- 3.โครงการพัฒนาสถาบันต้นแบบการผลิตครู
- 4.โครงการพัฒนาอาจารย์เป็นอาจารย์ต้นแบบด้านการศึกษา
- 5.โครงการศูนย์พัฒนาครูและบุคลากรทางการศึกษา ในท้องถิ่นโดยใช้โรงเรียนเป็นฐาน ด้วยระบบ Coaching and Mentoring และ Professional Learning Community
- 6.โครงการพัฒนาโรงเรียนสาธิตให้เป็นศูนย์ปฏิบัติการและการวิจัยเป็นต้นแบบให้กับโรงเรียนในท้องถิ่น

ยุทธศาสตร์ที่ 3 ยกระดับคุณภาพการศึกษา

ตัวชี้วัด

- 1.จำนวนแหล่งการเรียนรู้ที่ได้รับการพัฒนาให้สามารถจัดการศึกษา จัดกิจกรรม การเรียนรู้ ตลอดชีวิตที่มีคุณภาพ
- 2.ความพึงพอใจของผู้รับบริการที่มีต่อทรัพยากรการเรียนรู้ในมหาวิทยาลัยราชภัฏเพิ่มขึ้น
- 3.จำนวนหลักสูตรสหวิทยาการที่สนองต่อการพัฒนาท้องถิ่น
- 4.ร้อยละของอาจารย์ที่มีใบรับรองความเชี่ยวชาญด้านวิชาชีพมาตรฐาน
- 5.ร้อยละของผลงานวิจัยที่ได้รับการตีพิมพ์ระดับนานาชาติเพิ่มขึ้น
- 6.ร้อยละของอาจารย์ที่สอบผ่านมาตรฐานภาษาอังกฤษ จรรยาบรรณวิชาชีพ เทคโนโลยีสารสนเทศ และสมรรถนะเฉพาะทางวิชาชีพ
- 7.ร้อยละของจำนวนนักศึกษาที่เข้าร่วมกิจกรรมเพื่อประโยชน์สาธารณะเพิ่มขึ้น
- 8.ระดับความสามารถด้านการใช้ภาษาอังกฤษเฉลี่ยของผู้สำเร็จการศึกษาระดับปริญญาตรีเมื่อทดสอบตามมาตรฐานความสามารถทางด้านภาษาอังกฤษ CEFR สูงขึ้น
- 9.อัตราการได้งานทำ / ประกอบอาชีพอิสระของผู้สำเร็จการศึกษาระดับอุดมศึกษาภายในระยะเวลา 1 ปี เพิ่มขึ้น
10. ร้อยละของผู้สำเร็จการศึกษาระดับอุดมศึกษา มีสมรรถนะเป็นที่พอใจของสถานประกอบการเพิ่มขึ้น

โครงการหลัก

- 1.โครงการจัดหาและเพิ่มประสิทธิภาพทรัพยากรสนับสนุนการเรียนรู้
- 2.โครงการพัฒนา ปรับปรุง บูรณาการหลักสูตร มหาวิทยาลัยราชภัฏให้มีความพร้อมและเป็นจุดเด่นตามแนวทางยุทธศาสตร์ใหม่
- 3.โครงการความร่วมมือพัฒนาหลักสูตรสหวิทยาการและบูรณาการการจัดการเรียนกับผู้ใช้บัณฑิตและองค์กรวิชาชีพ
- 4.โครงการสร้างมาตรฐาน ฝึกอบรมและพัฒนาอาจารย์มืออาชีพ
- 5.โครงการพัฒนาบุคลากรให้มีสมรรถนะเฉพาะทางวิชาชีพ
- 6.โครงการสร้างมาตรฐานวิชาชีพบัณฑิต มหาวิทยาลัยราชภัฏพัฒนาบัณฑิตให้มีทักษะของศตวรรษที่ 21 และสอดคล้องกับความต้องการของผู้ใช้บัณฑิต
- 7.โครงการบ่มเพาะให้บัณฑิตมีทักษะเป็นผู้ประกอบการรุ่นใหม่ (Startup)

ยุทธศาสตร์ที่ 4 พัฒนาระบบบริหารจัดการ

ตัวชี้วัด

- 1.จำนวนระบบ / ฐานข้อมูลร่วมที่ร่วมมือพัฒนาสำเร็จตามแผนงานร่วม
- 2.ร้อยละของมหาวิทยาลัยที่จัดหาและแลกเปลี่ยนทรัพยากรการศึกษา่วมตามเกณฑ์
- 3.ร้อยละของโครงการ / กิจกรรมร่วมที่เครือข่ายดำเนินการได้แล้วเสร็จตามแผน
- 4.มีปฏิญญามหาวิทยาลัยราชภัฏร่วมพัฒนาท้องถิ่นภายในปี 2560
- 5.กฎระเบียบ/ร้อยละของมหาวิทยาลัยราชภัฏที่ร่วมโครงการหรือผ่านการประเมิน EdPEX

โครงการหลัก

- 1.โครงการประกาษาปฏิญญาราชภัฏ 60
- 2.โครงการประกาษาพื้นที่รับผิดชอบรายมหาวิทยาลัย
- 3.โครงการพัฒนาระบบฐานข้อมูลเพื่อการบริหาร
- 4.โครงการจัดทำแผนแม่บท จัดทำ พัฒนาทรัพยากรทางการศึกษา
- 5.โครงการจัดทำข้อตกลงแลกเปลี่ยนทรัพยากรทางการศึกษา
- 6.โครงการสร้างเครือข่ายประชาชาติ
- 7.โครงการพัฒนาเครือข่ายในกลุ่มมหาวิทยาลัยราชภัฏ
- 8.โครงการพัฒนาและประเมินระบบบริหารจัดการสู่ความเป็นเลิศ
- 9.โครงการศึกษา พัฒนา และแก้ไขกฎหมาย เพื่อเสริมสร้างธรรมาภิบาลในมหาวิทยาลัย

1.2. ปัจจัยภายใน

1.2.1 ข้อมูลทั่วไป

สถานที่ตั้ง คณะสาธารณสุขศาสตร์ มหาวิทยาลัยราชภัฏวไลยอลงกรณ์ ในพระบรมราชูปถัมภ์ เลขที่ 1 หมู่ 20 ถนนพหลโยธิน ตำบลคลองหนึ่ง อำเภอคลองหลวง จังหวัดปทุมธานี 13180 มีการจัดการเรียน การสอนทั้งหมด 2 หลักสูตร 3 สาขาวิชา ดังนี้

1. หลักสูตรสาธารณสุขศาสตรบัณฑิต สาขาวิชาสาธารณสุขศาสตร์
2. หลักสูตรสาธารณสุขศาสตรบัณฑิต สาขาวิชาการจัดการสถานพยาบาล
3. หลักสูตรสาธารณสุขศาสตรมหาบัณฑิต สาขาวิชาการจัดการระบบสุขภาพ

1.2.1.2 นักศึกษา

ปีการศึกษา 2558-2560 คณะสาธารณสุขศาสตร์ มหาวิทยาลัยราชภัฏวไลยอลงกรณ์ ในพระบรมราชูปถัมภ์ มีจำนวนนักศึกษาดังนี้
ตารางที่ 2 เปรียบเทียบจำนวนนักศึกษาทั้งหมด ปีการศึกษา 2558-2560 จำแนกตามระดับการศึกษา

หน่วย : คน

ระดับการศึกษา	ปีการศึกษา			
	2559	ร้อยละ	2560	เพิ่ม/ลด
1 ปริญญาตรี	535	100.00	593	+10.84
2 ปริญญาโท	-	-	-	-
รวม	535	100.00	593	+10.84

ที่มา : สารสนเทศมหาวิทยาลัยราชภัฏวไลยอลงกรณ์ ในพระบรมราชูปถัมภ์ ประจำปีการศึกษา 2558

1.2.1.3 ผู้สำเร็จการศึกษา

ตารางที่ 3 เปรียบเทียบจำนวนผู้สำเร็จการศึกษา ปีการศึกษา 2559-2560 คณะสาธารณสุขศาสตร์

หน่วย : คน

คณะ	ปีการศึกษา			
	2559	ร้อยละ	2560	เพิ่ม/ลด
คณะสาธารณสุขศาสตร์	-	-	186	0.00
รวม	-	-	186	0.00

ที่มา : สำนักส่งเสริมวิชาการและงานทะเบียน

1.2.1.4 ภาวะการมีงานทำของบัณฑิต

จากการสำรวจผู้สำเร็จการศึกษา ระดับปริญญาตรี ปีการศึกษา 2558 – 2559 โดยมีการสรุปผลการสำรวจภาวะการมีงานทำของบัณฑิต คณะสาธารณสุขศาสตร์ ดังนี้

ตารางที่ 4 เปรียบเทียบร้อยละของจำนวนผู้สำเร็จการศึกษาที่มีงานทำ ประจำปีการศึกษา 2558 – 2559 คณะสาธารณสุขศาสตร์

หน่วย : ร้อยละ

คณะ	ปีการศึกษา	
	2558	2559
คณะสาธารณสุขศาสตร์	-	82.46
รวม	-	82.46

1.2.1.5 บุคลากร

ตารางที่ 5 เปรียบเทียบจำนวนบุคลากร ปีการศึกษา 2559-2560 จำแนกตามประเภทบุคลากร

หน่วย : คน

ประเภทบุคลากร	ปีการศึกษา			
	2559	ร้อยละ	2560	เพิ่ม/ลด
1 พนักงานมหาวิทยาลัย	1	25.00	3	+100.00
2 พนักงานประจำสัญญาจ้าง	3	75.00	5	+66.67.00
3 ลูกจ้างชั่วคราว	-	-	-	-
รวม	4	100.00	8	+100.00

ที่มา : งานบริหารงานบุคคล ข้อมูล ณ วันที่ 30 เดือน สิงหาคม พ.ศ. 2560

ตารางที่ 6 เปรียบเทียบจำนวนบุคลากรสายวิชาการ ปีการศึกษา 2559-2560 จำแนกตามตำแหน่งทางวิชาการ
หน่วย : คน

	ตำแหน่งทางวิชาการ	ปีการศึกษา			
		2559	ร้อยละ	2560	เพิ่ม/ลด
1	ศาสตราจารย์	1	3.13	0	-100.00
2	รองศาสตราจารย์	0	0.00	2	+200.00
3	ผู้ช่วยศาสตราจารย์	2	3.26	2	0.00
4	อาจารย์	29	90.63	20	-31.03
	รวม	32	100.00	24	-25.00

ที่มา : งานบริหารงานบุคคล ข้อมูล ณ วันที่ 30 เดือน สิงหาคม พ.ศ. 2560

1.2.1.6 งบประมาณ

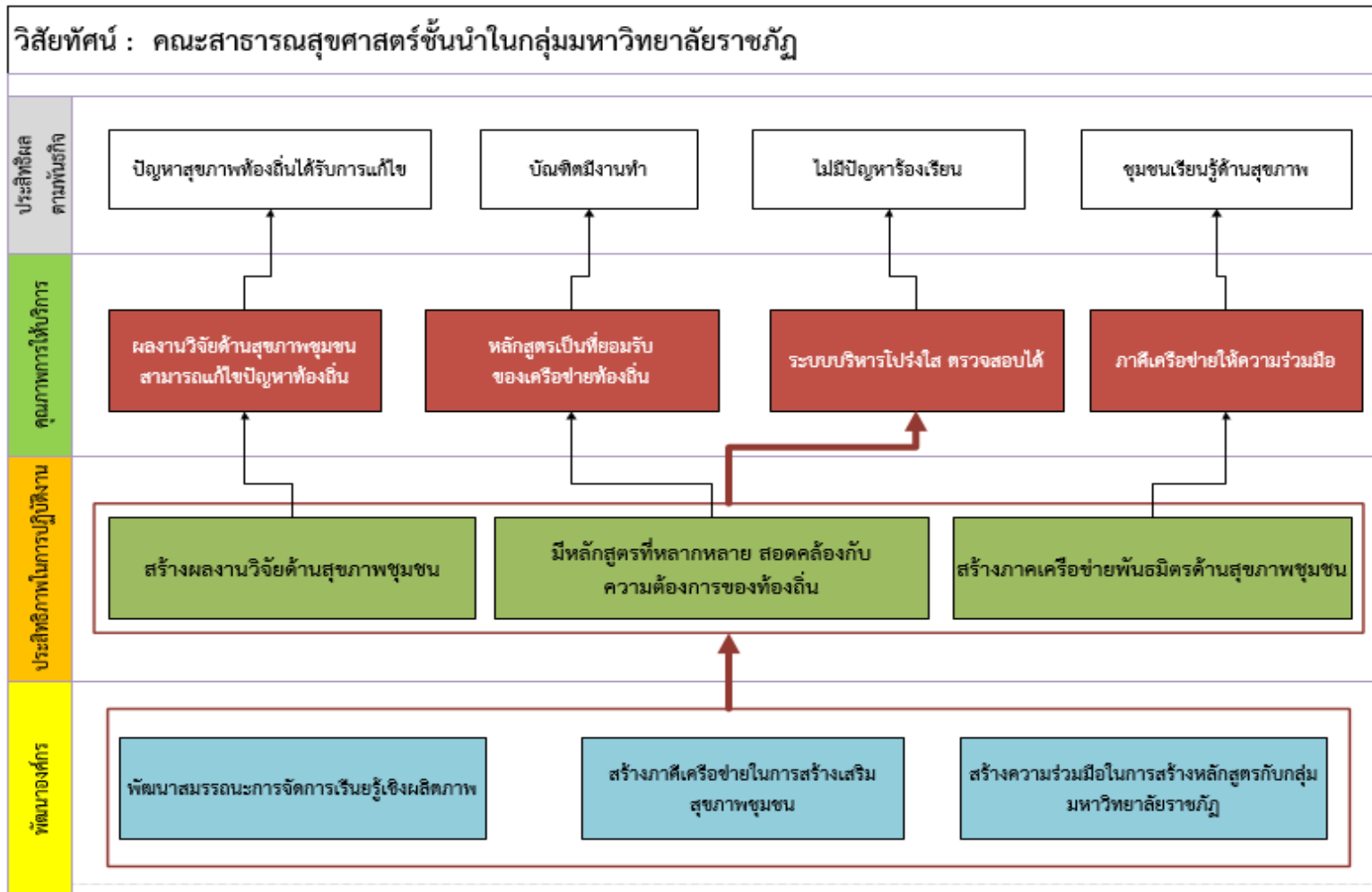
ตารางที่ 7 เปรียบเทียบจำนวนงบประมาณ ที่ได้รับจัดสรร ประจำปีงบประมาณ พ.ศ. 2560-2561 จำแนกตามประเภทงบประมาณ

หน่วย : บาท

	ประเภทงบประมาณ	ปีงบประมาณ			
		2560	ร้อยละ	2561	เพิ่ม/ลด
1	งบประมาณแผ่นดิน	2,510,000.0	55.14	1,685,215.00	-32.86
2	งบประมาณเงินรายได้	2,042,400.00	44.86	3,113,200.00	+51.24
	รวม	4,552,400.00	100.00	4,798,415	+5.40

ที่มา : กองนโยบายและแผน ข้อมูล ณ วันที่ 23 เดือน สิงหาคม พ.ศ. 2560

1.2.1. แผนที่ยุทธศาสตร์ คณะสาธารณสุขศาสตร์ มหาวิทยาลัยราชภัฏวไลยอลงกรณ์ ในพระบรมราชูปถัมภ์



บทที่ 2

แผนกลยุทธ์ คณะสาธารณสุขศาสตร์ มหาวิทยาลัยราชภัฏวไลยอลงกรณ์ ในพระบรมราชูปถัมภ์ ประจำปีงบประมาณ พ.ศ. 2560-2564

ปรัชญา (Philosophy) ความรู้ คู่คุณธรรม นำสร้างเสริมสุขภาพ

วิสัยทัศน์ (Vision) คณะสาธารณสุขศาสตร์ชั้นนำในกลุ่มมหาวิทยาลัยราชภัฏ

พันธกิจ (Mission)

1. การพัฒนาและปรับปรุงหลักสูตรให้ทันสมัย สอดคล้องกับความต้องการของท้องถิ่น
2. การสร้างผู้เรียนให้รอบรู้ด้านสุขภาพ
3. การพัฒนางานวิจัย และแสวงหาแหล่งทุนวิจัยเพื่อพัฒนาท้องถิ่น
4. การสร้างพันธมิตรและแสวงหาตลาดแรงงานทั้งภายในและภายนอกมหาวิทยาลัย
5. การบริการวิชาการด้านสุขภาพแก่ชุมชน และร่วมมือกับท้องถิ่น
6. การสร้างระบบการบริหารงานตามหลักธรรมาภิบาล

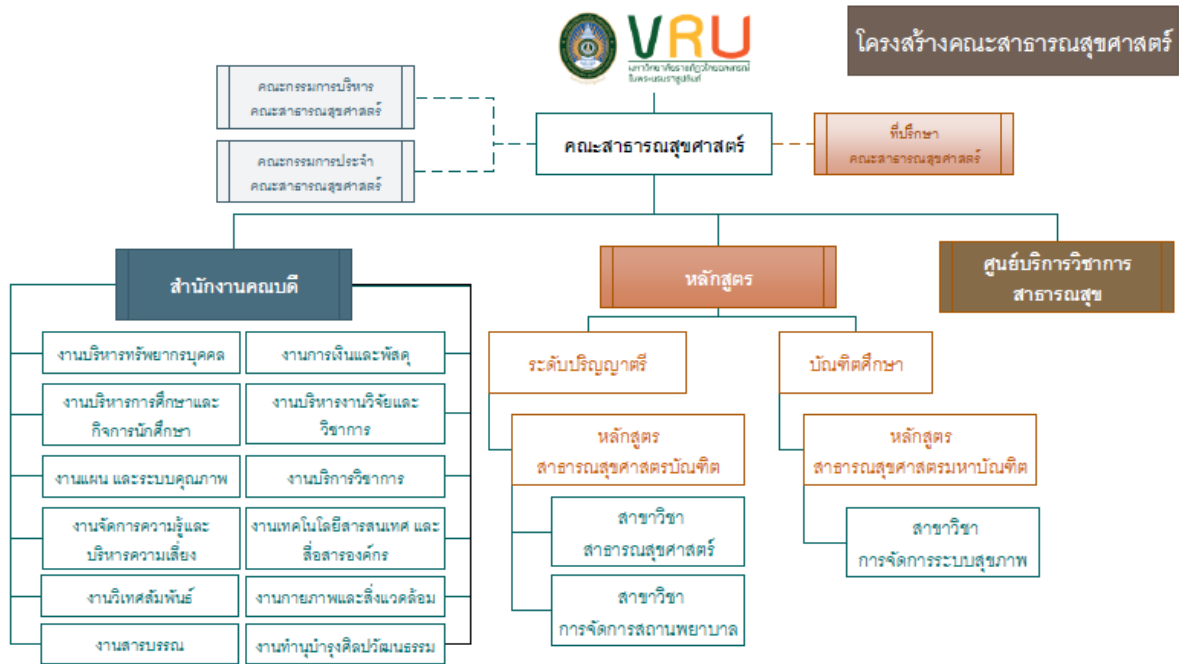
ค่านิยม (VRUPH)

V : Visionary	=	รอบรู้ มีวิสัยทัศน์
R : Reform	=	ปรับปรุงให้ดีขึ้น เป็นไปได้จริง
U : Unity	=	น้ำหนึ่งใจเดียวกัน
P : Public Mind	=	จิตอาสา
H : Healthy	=	สุขภาพกาย-ใจ ดี

อัตลักษณ์ ใฝ่เรียนรู้ อุทิศตน พัฒนาสุขภาพชุมชน

เอกลักษณ์ สร้างเสริมสุขภาพตามหลักของเศรษฐกิจพอเพียง

โครงสร้างคณะสาธารณสุขศาสตร์



ปรับปรุงวันที่ 01/06/2561

การวิเคราะห์สถานการณ์ (SWOT Analysis) ของคณะสาธารณสุขศาสตร์ มหาวิทยาลัยราชภัฏวไลยอลงกรณ์ ในพระบรมราชูปถัมภ์

ด้านหลักสูตร

		จุดแข็ง (S)	จุดอ่อน (W)
		ปัจจัยสภาพแวดล้อมภายใน	S1 หลักสูตรพัฒนาตามเกณฑ์คุณภาพการศึกษาในระดับมาตรฐาน TQF S2 แต่ละหลักสูตร การกำหนดหลักสูตรสามารถสร้างผู้เรียนให้มีสมรรถนะที่จำเป็นในแต่ละโดเมน พร้อมทั้งกำหนดรายวิชาได้สัมพันธ์กัน S3 การเพิ่มอัตราการสำเร็จการศึกษาของนักศึกษาในระดับปริญญาตรีตามระยะเวลาที่หลักสูตรกำหนด S4 การจัดการเรียนการสอนให้นักศึกษามีทักษะการเรียนรู้ตลอดชีวิต S5 การเพิ่มอัตราการสำเร็จการศึกษาของนักศึกษาระดับบัณฑิตศึกษาตามระยะเวลาที่หลักสูตรกำหนด
		โอกาส (O)	ยุทธศาสตร์เชิงรุก/ฉันทก้าลัง (SO)
ปัจจัยสภาพแวดล้อมนอก	O1 การสร้างเครือข่ายและความร่วมมือของหลักสูตรด้านสาธารณสุขกับสถาบันอื่นในกลุ่มมหาวิทยาลัยราชภัฏ		ชื่อยุทธศาสตร์ : เชื่อมโยงหลักสูตรด้านสาธารณสุขกับสถาบันอื่นในกลุ่มมหาวิทยาลัยราชภัฏ
	O2 ผู้บริหารเป็นสมาชิกของสมาคมคณาจารย์สาธารณสุขแห่งประเทศไทย	เหตุผล	ชื่อยุทธศาสตร์ : สร้างผู้เรียนให้รอบรู้ด้านสุขภาพ
	O3 แผนการศึกษาแห่งชาติ พ.ศ. 2560-2579 : วางกรอบเป้าหมาย และทิศทางการจัดการศึกษาของประเทศในการพัฒนาศักยภาพ และขีดความสามารถของคนไทยทุกช่วงวัยให้เต็มตามศักยภาพ สามารถแสวงหาความรู้และเรียนรู้ได้ด้วยตนเองอย่างต่อเนื่องตลอดชีวิต โดยการขับเคลื่อนภายใต้วิสัยทัศน์คนไทยทุกคนได้รับการศึกษาและเรียนรู้ตลอดชีวิตอย่างมีคุณภาพ ดำรงชีวิตอย่างเป็นสุข สอดคล้องกับหลักปรัชญาของเศรษฐกิจพอเพียง และการเปลี่ยนแปลงของโลกศตวรรษที่ 21	S1-S5/O1-O5	เหตุผล W1-W5 /O1-O5
	O4 การปรับปรุงและพัฒนาหลักสูตรตามความต้องการของผู้มีส่วนได้ส่วนเสีย		
	O5 การดำเนินงานตามแผนการศึกษาแห่งชาติ. พ.ศ. 2560 – 2579		
		ภาวะคุกคาม (T)	ยุทธศาสตร์เชิงพัฒนา/แก้ไขจุดอ่อน (WO)
			ยุทธศาสตร์เชิงพัฒนา/แก้ไขจุดอ่อน (WO)
		ภาวะคุกคาม (T)	ยุทธศาสตร์เชิงรับ/โอบล้อม (ST)
		T1 การจัดตั้งมหาวิทยาลัยของกระทรวงสาธารณสุข	
		T2 คุณภาพและชื่อเสียงของหลักสูตรเป็นที่ยอมรับในระดับประเทศ	
		T3 การจัดการเรียนการสอนที่ตอบสนองความต้องการของเด็กรุ่นใหม่	
		T4 การปรับปรุงและพัฒนาหลักสูตรตามความต้องการของผู้มีส่วนได้ส่วนเสีย	
		T5 หลักสูตรพัฒนาตามเกณฑ์คุณภาพการศึกษาในระดับมาตรฐานสากล AUN-QA	

ด้านวิจัย		จุดแข็ง (S)	จุดอ่อน (W)
ปัจจัยสภาพแวดล้อมภายใน	S1 มหาวิทยาลัยสนับสนุนงานวิจัย	W1 งานตีพิมพ์ในระดับนานาชาติยังไม่ได้ตามเป้าที่มหาวิทยาลัยกำหนด	
	S2 งานวิจัยที่สอดคล้องกับความต้องการของสังคมและท้องถิ่นอย่างต่อเนื่อง	W2 งานวิจัยร่วมมือในระดับ ASEAN	
	S3 สร้างกลยุทธ์และวัฒนธรรมการวิจัยใหม่ เพื่อมุ่งเน้นการผลิตผลงานวิจัยที่ตอบสนองความต้องการของสังคม (impact to Thai society)	W3 ชื่อเสียงเป็นที่เชื่อถือในด้านวิจัยด้านสาธารณสุขและสิ่งแวดล้อม	
	S4 วิถี/รูปแบบการดำรงชีวิตของคนในสังคมปัจจุบันคณะให้ความสำคัญ/มีความตื่นตัวในการรักษาสุขภาพ อนุรักษ์ธรรมชาติ ความเชื่อต่างๆทางศาสนา การให้ความสนใจต่อเรื่องจริยธรรม/วิชาชีพ มีส่วนช่วยส่งเสริมบทบาทของคณะฯ ในการพัฒนาองค์ความรู้ และการวิจัยที่สอดคล้องกับความต้องการของสังคมได้อย่างต่อเนื่อง	W4 เครือข่ายพันธมิตรงานวิจัยด้านสาธารณสุขในประเทศมีบทบาทดำเนินงานวิจัยร่วมกัน	
	S5 ชื่อเสียงเป็นที่เชื่อถือในด้านวิจัยด้านสาธารณสุขและสิ่งแวดล้อม	W5 บุคลากรสายวิชาการมีความชำนาญในการเขียนบทความวิจัยค่อนข้างน้อย	
ปัจจัยสภาพแวดล้อมภายนอก	โอกาส (O)	ยุทธศาสตร์เชิงรุก/ผิวกำลัง (SO)	ยุทธศาสตร์เชิงพัฒนา/แก้ไขจุดอ่อน (WO)
O1 การผลักดันให้มีแหล่งทุนใหม่ๆ เพิ่มขึ้นในการสนับสนุนงานวิจัยที่ตอบโจทย์ วาระแห่งชาติ	ชื่อยุทธศาสตร์ : สร้างกลยุทธ์และส่งเสริมวัฒนธรรมการวิจัยเพื่อแก้ไขปัญหาท้องถิ่น	ชื่อยุทธศาสตร์ : ส่งเสริมการตีพิมพ์ผลงานวิจัยในระดับนานาชาติ และสร้างความร่วมมืองานวิจัยในระดับ ASEAN	
O2 สร้างกลยุทธ์และวัฒนธรรมการวิจัยใหม่ เพื่อมุ่งเน้นการผลิตผลงานวิจัยที่ตอบสนองความต้องการของสังคม (impact to Thai society)	เหตุผล S2 S3 O2	เหตุผล W1 W2 O5	
O3 การเจริญเติบโตของอุตสาหกรรมส่งผลกระทบต่อภาวะที่เพิ่มขึ้นของมลภาวะต่างๆ (น้ำ อากาศ/ควีนพิษ ขยะ ภาวะโลกร้อน วิกฤติอาหาร) เปิดโอกาสให้คณะมีบทบาทเป็นผู้นำในการวิจัยด้านป้องกัน/แก้ไขปัญหาของสังคมและประเทศชาติ (ใช้ศักยภาพความเป็นผู้นำด้านสุขภาพ สิ่งแวดล้อม)			
O4 Thailand 4.0 : วิสัยทัศน์เชิงนโยบายที่เปลี่ยนเศรษฐกิจแบบเดิมไปสู่เศรษฐกิจที่ขับเคลื่อนด้วยนวัตกรรม			
O5 เครือข่ายพันธมิตรงานวิจัยด้านสาธารณสุขในประเทศมีบทบาทดำเนินงานวิจัยร่วมกัน			

ภาวะคุกคาม (T)	ยุทธศาสตร์เชิงรับ/โอปล้อม (ST)	ยุทธศาสตร์เชิงพลิกแพลง/ บรรเทา (WT)
การแข่งขันด้านการวิจัยที่สูงขึ้น ซึ่งอาจกระทบเงินทุนวิจัยให้ลดลง	ชื่อยุทธศาสตร์ ส่งเสริมการผลิตงานวิจัยที่สอดคล้องกับความต้องการของสังคมและท้องถิ่น	ชื่อยุทธศาสตร์ : -
T2 ความสามารถในการแข่งขันเพื่อให้ได้มาซึ่งเงินทุนในการทำวิจัย	เหตุผล S2 S3 T3	เหตุผล : -
T3 การเจริญเติบโตของอุตสาหกรรมส่งผลกระทบต่อภาวะที่เพิ่มขึ้นของมลภาวะต่างๆ (น้ำ อากาศ/ควันทึบ ขยะ ภาวะโลกร้อน วิกฤติอาหาร) เปิดโอกาสให้คณะมีบทบาทเป็นผู้นำในการวิจัยด้านป้องกัน/ แก้ไขปัญหาของสังคมและประเทศชาติ (ใช้ศักยภาพความเป็นผู้นำด้านสุขภาพ สิ่งแวดล้อม)		
T4 Thailand 4.0 : วิสัยทัศน์เชิงนโยบายที่เปลี่ยนเศรษฐกิจแบบเดิมไปสู่เศรษฐกิจที่ขับเคลื่อนด้วยนวัตกรรม		
T5 งานตีพิมพ์ในระดับชาติ/นานาชาติยังไม่ได้ตามเป้าหมายที่กำหนด		
T6 บุคลากรสายวิชาการมีความชำนาญในการเขียนบทความวิจัยค่อนข้างน้อย		

31

ด้านการรับใช้สังคม

	จุดแข็ง (S)	จุดอ่อน (W)
ปัจจัยสภาพแวดล้อมภายใน	S1 คณะมีชุมชนที่สำคัญเพื่อสร้างเสริมสุขภาพให้เป็น Healthy Community ชัดเจน	W1 มีการพัฒนาชุมชนพื้นที่จังหวัดสระแก้ว ให้เป็นสังคมแห่งการเรียนรู้
	S2 เครือข่ายความร่วมมือกับสถานบริการสาธารณสุขมีความเข้มแข็งได้รับการยอมรับ	W2 มีการพัฒนาชุมชนรอบคณะ ให้เป็นสังคมแห่งการเรียนรู้
	S3 เครือข่ายความร่วมมือกับหน่วยงานปกครองส่วนท้องถิ่นมีความเข้มแข็งได้รับการยอมรับ	W3 มีการพัฒนาชุมชนพื้นที่จังหวัดปทุมธานี ให้เป็นสังคมแห่งการเรียนรู้
		W4 เครือข่ายความร่วมมือกับหน่วยงานปกครองส่วนท้องถิ่นมีความเข้มแข็งได้รับการยอมรับ
	S4 มีการพัฒนาชุมชนพื้นที่จังหวัดปทุมธานี ให้เป็นสังคมแห่งการเรียนรู้	W5 เครือข่ายความร่วมมือกับสถานบริการสาธารณสุขมีความเข้มแข็งได้รับการยอมรับ
S5 มีการพัฒนาชุมชนรอบคณะ ให้เป็นสังคมแห่งการเรียนรู้		
ปัจจัยสภาพแวดล้อมภายนอก		

โอกาส (O)	ยุทธศาสตร์เชิงรุก/ผืนีกำลั้ง (SO)	ยุทธศาสตร์เชิงพัฒนา/แก้ไขจุดอ่อน (WO)
O1 คณะมีชุมชนที่สำคัญเพื่อสร้างเสริมสุขภาพให้เป็น Healthy Community ชัดเจน	ชื่อยุทธศาสตร์ : พัฒนาภาคีเครือข่ายเพื่อสร้างเสริมสุขภาพชุมชน และเป็นสังคมแห่งการเรียนรู้	ชื่อยุทธศาสตร์ : พัฒนางค์กรแห่งการเรียนรู้โดยสร้างชุมชนอุดมปัญญา
O2 เครือข่ายความร่วมมือกับสถานบริการสาธารณสุขมีความเข้มแข็งได้รับการยอมรับ	เหตุผล	เหตุผล O1-O6, W1-W6
O3 เครือข่ายความร่วมมือกับหน่วยงานปกครองส่วนท้องถิ่นมีความเข้มแข็งได้รับการยอมรับ	S1-S5 ,O1-O6	
O4 มีการพัฒนาชุมชนพื้นที่จังหวัดปทุมธานี ให้เป็นสังคมแห่งการเรียนรู้		
O5 มีการพัฒนาชุมชนพื้นที่จังหวัดสระแก้ว ให้เป็นสังคมแห่งการเรียนรู้		
ภาวะคุกคาม (T)	ยุทธศาสตร์เชิงรับ/โอปล้อม (ST)	
O1 คณะมีชุมชนที่สำคัญเพื่อสร้างเสริมสุขภาพให้เป็น Healthy Community ชัดเจน		
O2 เครือข่ายความร่วมมือกับสถานบริการสาธารณสุขมีความเข้มแข็งได้รับการยอมรับ		
O3 เครือข่ายความร่วมมือกับหน่วยงานปกครองส่วนท้องถิ่นมีความเข้มแข็งได้รับการยอมรับ		
O4 มีการพัฒนาชุมชนพื้นที่จังหวัดปทุมธานี ให้เป็นสังคมแห่งการเรียนรู้		
O5 มีการพัฒนาชุมชนพื้นที่จังหวัดสระแก้ว ให้เป็นสังคมแห่งการเรียนรู้		

ด้านการปฏิบัติการ

ปัจจัยสภาพแวดล้อมภายใน	จุดแข็ง (S)	จุดอ่อน (W)
	S1	W1
	S2	W2
	S3	
	S4	
	S5	
ปัจจัยสภาพแวดล้อมภายนอก	S6	
โอกาส (O)	ยุทธศาสตร์เชิงรุก/ฉีกก้ำกั๋ง (SO)	ยุทธศาสตร์เชิงพัฒนา/แก้ไขจุดอ่อน (WO)
O1		
O2		
O3		
O4		
O5		
ภาวะคุกคาม (T)	ยุทธศาสตร์เชิงรับ/โอบล้อม (ST)	ยุทธศาสตร์เชิงพลิกแพลง/ บรรเทา (WT)
T1		
T2		

๘

ความสอดคล้องระหว่างยุทธศาสตร์ และเป้าประสงค์ ของมหาวิทยาลัย กับยุทธศาสตร์ และเป้าประสงค์ ของคณะกรรมการสุขภาพศาสตร์

ยุทธศาสตร์ และเป้าประสงค์ มหาวิทยาลัย		ยุทธศาสตร์ และเป้าประสงค์ คณะสาธารณสุขศาสตร์	
1	การผลิตบัณฑิตโดยกระบวนการจัดการเรียนรู้เชิงผลิตภาพ (Productive Learning) สร้างเครือข่ายความร่วมมือตามรูปแบบประชารัฐเพื่อพัฒนาท้องถิ่น โดยยึดหลักปรัชญาของเศรษฐกิจพอเพียง	1	เชื่อมโยงหลักสูตรด้านสาธารณสุขกับสถาบันอื่นในกลุ่มมหาวิทยาลัยราชภัฏ
เป้าประสงค์		เป้าประสงค์	
1.1	บัณฑิตมีคุณภาพมาตรฐาน มีทักษะในการคิดวิเคราะห์ และการเรียนรู้ตลอดชีวิต มีศักยภาพสอดคล้องกับการพัฒนาประเทศ	1.1	เพื่อสร้างความร่วมมือในการสร้างหลักสูตรกับกลุ่มมหาวิทยาลัยราชภัฏ
		1.2	เพื่อให้คณะมีหลักสูตรที่หลากหลายสอดคล้องกับความต้องการของท้องถิ่น
2	การวิจัยและนวัตกรรมเพื่อตอบสนองต่อการแก้ไขปัญหาของท้องถิ่น	2	การส่งเสริมการวิจัยเพื่อแก้ไขปัญหาท้องถิ่น
เป้าประสงค์		เป้าประสงค์	
2.1	วิจัยและนวัตกรรมสามารถแก้ไขปัญหาหรือเสริมสร้างความเข้มแข็งของท้องถิ่น เพื่อความมั่นคง มั่งคั่ง ยั่งยืนของประเทศ	2.1	เพื่อสร้างผลงานวิจัยด้านสุขภาพชุมชนที่สามารถแก้ไขปัญหาท้องถิ่นหรือเสริมสร้างความเข้มแข็งของท้องถิ่น
		2.2	เพื่อสร้างผลงานวิจัยด้านสุขภาพชุมชนที่มีคุณภาพและได้รับการยอมรับในระดับนานาชาติ
			เพื่อสร้างภาคีเครือข่ายพันธมิตรงานวิจัยด้านสุขภาพชุมชนในระดับ ASEAN
3	การพัฒนางานพันธกิจสัมพันธ์ และถ่ายทอด เผยแพร่โครงการอันเนื่องมาจากพระราชดำริ	3	พัฒนาภาคีเครือข่ายเพื่อสร้างเสริมสุขภาพชุมชน และเป็นสังคมแห่งการเรียนรู้
เป้าประสงค์		เป้าประสงค์	
3.1	ประชาชนสามารถดำรงชีวิตโดยใช้หลักปรัชญาของเศรษฐกิจพอเพียง เศรษฐกิจชุมชนเข้มแข็ง ประชาชนมีความสุข และมีรายได้เพิ่มขึ้น	3.1	เพื่อสร้างเสริมสุขภาพชุมชนให้กับพื้นที่บริการวิชาการ
		3.2	เพื่อสร้างภาคีเครือข่ายความร่วมมือในการสร้างเสริมสุขภาพชุมชน
		3.3	เพื่อสร้างชุมชนพื้นที่บริการวิชาการเป็นสังคมแห่งการเรียนรู้
4	การส่งเสริมศาสนา ศิลปวัฒนธรรม อนุรักษ์พันธุกรรม สร้างจิตสำนึกทางวัฒนธรรมและการเรียนรู้ต่างวัฒนธรรม อนุรักษ์ฟื้นฟูและเผยแพร่มรดกทางวัฒนธรรม พัฒนาระบบการบริหารจัดการศิลปวัฒนธรรมที่นำไปต่อยอดสู่เศรษฐกิจสร้างสรรค์	4	เสริมสร้างการทำงานเป็นระบบ เสริมจิตสำนึกทางวัฒนธรรม
เป้าประสงค์		เป้าประสงค์	
4.1	บัณฑิต และผู้มีส่วนได้ส่วนเสียมีคุณธรรม ศีลธรรม จริยธรรม จิตสำนึกที่ดีต่อสังคมโดยรวมรักษามรดกทางวัฒนธรรมและเข้าใจในสังคมพหุวัฒนธรรม	4.1	นำสารสนเทศมาใช้ในการตัดสินใจ ในการบริหารงาน

ความสอดคล้องระหว่างยุทธศาสตร์ และเป้าประสงค์ ของมหาวิทยาลัย กับยุทธศาสตร์ และเป้าประสงค์ ของคณะกรรมการสุขภาพศาสตร์

ยุทธศาสตร์ และเป้าประสงค์ มหาวิทยาลัย		ยุทธศาสตร์ และเป้าประสงค์ คณะสาธารณสุขศาสตร์	
		4.2	บุคลากรและบัณฑิตมีจิตสำนึกรักษาวัฒนธรรมไทย
5	การพัฒนาระบบการบริหารจัดการที่เป็นเลิศมีธรรมาภิบาล	4	สร้างระบบการบริหารงานตามหลักธรรมาภิบาลเชิงรุก
เป้าประสงค์		เป้าประสงค์	
5.1	มหาวิทยาลัยมีคุณภาพ มาตรฐาน โปร่งใส และธรรมาภิบาลตอบสนองต่อความต้องการประเทศ และเป็นที่ยอมรับต่อประชาชน	5.1	คณะมีการบริหารงานที่โปร่งใส ตรวจสอบได้

ตัวชี้วัดของเป้าประสงค์และผู้รับผิดชอบ คณะสาธารณสุขศาสตร์ ประจำปีงบประมาณ พ.ศ.2560-2564

ตัวชี้วัด	เป้าหมาย					หน่วยงานรับผิดชอบ ดำเนินงาน	ผู้รายงาน	ผู้กำกับติดตาม
	2560	2561	2562	2563	2564			
เป้าประสงค์ที่ 1 บัณฑิตมีคุณภาพมาตรฐาน มีทักษะในการคิดวิเคราะห์ และการเรียนรู้ตลอดชีวิต มีศักยภาพสอดคล้องกับการพัฒนาประเทศ								
1.1 จำนวนผลงานเชิงประจักษ์ของนักศึกษาระดับปริญญาตรี	20	30	30 ผลงาน	30 ผลงาน	30 ผลงาน	1.ฝ่ายบริหารการศึกษา และกิจการนักศึกษา 2.ฝ่ายวิจัยและบริการ วิชาการ	1.ผู้ช่วยคณบดีฝ่าย บริหารการศึกษาและ กิจการนักศึกษา 2. ผู้ช่วยคณบดีฝ่ายวิจัย และบริการวิชาการ	รองคณบดีฝ่าย บริหารการศึกษาและ กิจการนักศึกษา
<ul style="list-style-type: none"> ผลงานที่ได้รับรางวัล หรือการเผยแพร่ในระดับชาติหรือนานาชาติ 	ผลงาน	ผลงาน						
<ul style="list-style-type: none"> ผลงานที่ได้รับการอ้างอิง หรือใช้ประโยชน์เชิงพาณิชย์ 	5 ผลงาน	5 ผลงาน	8 ผลงาน	10 ผลงาน	15 ผลงาน	1.ฝ่ายบริหารการศึกษา และกิจการนักศึกษา 2.ฝ่ายวิจัยและบริการ วิชาการ	1.ผู้ช่วยคณบดีฝ่าย บริหารการศึกษาและ กิจการนักศึกษา 2. ผู้ช่วยคณบดีฝ่ายวิจัย และบริการวิชาการ	รองคณบดีฝ่าย บริหารการศึกษาและ กิจการนักศึกษา
<ul style="list-style-type: none"> ผลงานวิจัย หรือผลงานวิชาการที่ได้รับการเผยแพร่ระดับชาติ หรือนานาชาติตามเกณฑ์ กพอ.กำหนด 	20 ผลงาน	30 ผลงาน	30 ผลงาน	30 ผลงาน	30 ผลงาน	1.ฝ่ายบริหารการศึกษา และกิจการนักศึกษา 2.ฝ่ายวิจัยและบริการ วิชาการ	1.ผู้ช่วยคณบดีฝ่าย บริหารการศึกษาและ กิจการนักศึกษา 2. ผู้ช่วยคณบดีฝ่ายวิจัย และบริการวิชาการ	รองคณบดีฝ่าย บริหารการศึกษาและ กิจการนักศึกษา
1.2 จำนวนแนวปฏิบัติที่ดีด้านการจัดการเรียนรู้เชิงผลิตภาพ	-	1 เรื่อง	2 เรื่อง	2 เรื่อง	2 เรื่อง	ฝ่ายบริหารการศึกษา และกิจการนักศึกษา	ผู้ช่วยคณบดีฝ่ายบริหาร การศึกษาและกิจการ นักศึกษา	รองคณบดีฝ่าย บริหารการศึกษาและ กิจการนักศึกษา
1.3 ร้อยละของนักศึกษาชั้นปีสุดท้ายที่มีผลการทดสอบตามเกณฑ์ความสามารถทางภาษาอังกฤษ (CEFR) ² หรือเทียบเท่า			ร้อยละ 85	ร้อยละ 85	ร้อยละ 85	ฝ่ายบริหารการศึกษา และกิจการนักศึกษา	ผู้ช่วยคณบดีฝ่ายบริหาร การศึกษาและกิจการ นักศึกษา	รองคณบดีฝ่าย บริหารการศึกษาและ กิจการนักศึกษา
<ul style="list-style-type: none"> ระดับปริญญาตรี ตั้งแต่ ระดับB1 ขึ้นไป ระดับบัณฑิตศึกษา ตั้งแต่ ระดับ B2 ขึ้นไป 								

ตัวชี้วัด	เป้าหมาย					หน่วยงานรับผิดชอบ ดำเนินงาน	ผู้รายงาน	ผู้กำกับติดตาม
	2560	2561	2562	2563	2564			
1.4 จำนวน Startup ที่เกิดจากการบ่มเพาะของมหาวิทยาลัย			1 ราย	1 ราย	1 ราย			
1.5 ร้อยละของบัณฑิตระดับปริญญาตรีที่มีงานทำหรือประกอบอาชีพอิสระภายใน 1 ปี	ร้อยละ 80	ร้อยละ 80	ร้อยละ 80	ร้อยละ 80	ร้อยละ 80	ฝ่ายบริหารการศึกษา และกิจการนักศึกษา	ผู้ช่วยคณบดีฝ่ายบริหาร การศึกษาและกิจการ นักศึกษา	รองคณบดีฝ่าย บริหารการศึกษาและ กิจการนักศึกษา
1.6 ผลการประเมินความพึงพอใจของผู้ใช้บัณฑิตที่มีต่อบัณฑิตตามกรอบคุณวุฒิระดับอุดมศึกษาแห่งชาติ	≥4.51	≥4.51	≥4.51	≥4.51	≥4.51	ฝ่ายบริหารการศึกษา และกิจการนักศึกษา	ผู้ช่วยคณบดีฝ่ายบริหาร การศึกษาและกิจการ นักศึกษา	รองคณบดีฝ่าย บริหารการศึกษาและ กิจการนักศึกษา
1.7 จำนวนหลักสูตรที่มีความเชื่อมโยงกับกลุ่มมหาวิทยาลัยราชภัฏ				1 หลักสูตร	1 หลักสูตร	ฝ่ายบริหารการศึกษา และกิจการนักศึกษา	ผู้ช่วยคณบดีฝ่ายบริหาร การศึกษาและกิจการ นักศึกษา	รองคณบดีฝ่าย บริหารการศึกษาและ กิจการนักศึกษา
1.8 ระดับความสำเร็จของการสร้างภาคีเครือข่ายการพัฒนาหลักสูตร			1 ขั้นตอน	2 ขั้นตอน	4 ขั้นตอน	ฝ่ายบริหารการศึกษา และกิจการนักศึกษา	ผู้ช่วยคณบดีฝ่ายบริหาร การศึกษาและกิจการ นักศึกษา	รองคณบดีฝ่าย บริหารการศึกษาและ กิจการนักศึกษา
1.9 จำนวนเครือข่ายกลุ่มมหาวิทยาลัยราชภัฏร่วมกันพัฒนาหลักสูตร			1 เครือข่าย	2 เครือข่าย	4 เครือข่าย	ฝ่ายบริหารการศึกษา และกิจการนักศึกษา	ผู้ช่วยคณบดีฝ่ายบริหาร การศึกษาและกิจการ นักศึกษา	รองคณบดีฝ่าย บริหารการศึกษาและ กิจการนักศึกษา
เป้าประสงค์ 2 วิจัยและนวัตกรรมสามารถแก้ไขปัญหาหรือเสริมสร้างความเข้มแข็งของท้องถิ่น เพื่อความมั่นคง มั่งคั่ง ยั่งยืนของประเทศ								
2.1 ร้อยละของผลงานวิจัย หรืองานสร้างสรรค์ของอาจารย์ที่สร้างนวัตกรรมที่สอดคล้องกับการพัฒนาท้องถิ่น และโจทย์การพัฒนาประเทศหรือแก้ไขปัญหาของท้องถิ่น หรือปัญหาในระดับประเทศ			ร้อยละ 50	ร้อยละ 60	ร้อยละ 70	ฝ่ายวิจัยและบริการ วิชาการ	ผู้ช่วยคณบดีฝ่ายวิจัย และบริการวิชาการ	รองคณบดีฝ่ายวิจัย และบริการวิชาการ
2.2 จำนวนโครงการวิจัยรับใช้สังคมที่เกิดจากความร่วมมือองค์กรภาคีเครือข่าย			3 โครงการ	3 โครงการ	3 โครงการ	ฝ่ายวิจัยและบริการ วิชาการ	ผู้ช่วยคณบดีฝ่ายวิจัย และบริการวิชาการ	รองคณบดีฝ่ายวิจัย และบริการวิชาการ
2.3 จำนวนผลงานวิจัยของอาจารย์และนักวิจัยที่ได้รับการเผยแพร่ในระดับชาติหรือนานาชาติ			30 ผลงาน	30 ผลงาน	30 ผลงาน	ฝ่ายวิจัยและบริการ วิชาการ	ผู้ช่วยคณบดีฝ่ายวิจัย และบริการวิชาการ	รองคณบดีฝ่ายวิจัย และบริการวิชาการ

ตัวชี้วัด	เป้าหมาย					หน่วยงานรับผิดชอบ ดำเนินงาน	ผู้รายงาน	ผู้กำกับติดตาม
	2560	2561	2562	2563	2564			
2.4 จำนวนบทความของอาจารย์ประจำที่ได้รับการอ้างอิงในฐานข้อมูล TCI ISI SJR และScopus (พิจารณาผลงานย้อนหลัง 5 ปีปฏิทิน ที่ได้รับการอ้างอิง ณ ปัจจุบัน)			5 บทความ	5 บทความ	5 บทความ	ฝ่ายวิจัยและบริการวิชาการ	ผู้ช่วยคณบดีฝ่ายวิจัยและบริการวิชาการ	รองคณบดีฝ่ายวิจัยและบริการวิชาการ
2.5 จำนวนผลงานวิจัยเชิงประยุกต์และพัฒนานวัตกรรมจนมีการจดทะเบียนจากหน่วยงานที่เกี่ยวข้อง อาทิ การจดสิทธิบัตร อนุสิทธิบัตร เป็นต้น			1 ผลงาน	1 ผลงาน	1 ผลงาน	ฝ่ายวิจัยและบริการวิชาการ	ผู้ช่วยคณบดีฝ่ายวิจัยและบริการวิชาการ	รองคณบดีฝ่ายวิจัยและบริการวิชาการ
2.6 จำนวนอาจารย์ หรือบุคลากร ที่ได้รับรางวัลจากงานวิจัยหรืองานสร้างสรรค์ทั้งในระดับชาติ หรือนานาชาติ			1 รางวัล	1 รางวัล	1 รางวัล	ฝ่ายวิจัยและบริการวิชาการ	ผู้ช่วยคณบดีฝ่ายวิจัยและบริการวิชาการ	รองคณบดีฝ่ายวิจัยและบริการวิชาการ
2.7 ร้อยละของอาจารย์หรือนักวิจัยมีจำนวนผลงานวิจัยด้านสุขภาพชุมชนที่สามารถแก้ไขปัญหาท้องถิ่นหรือเสริมสร้างความเข้มแข็งของท้องถิ่น			ร้อยละ 50	ร้อยละ 60	ร้อยละ 70	ฝ่ายวิจัยและบริการวิชาการ	ผู้ช่วยคณบดีฝ่ายวิจัยและบริการวิชาการ	รองคณบดีฝ่ายวิจัยและบริการวิชาการ
2.8 ร้อยละของอาจารย์หรือนักวิจัยมีจำนวนผลงานวิจัยด้านสุขภาพชุมชนที่ได้รับการตีพิมพ์ระดับนานาชาติ			ร้อยละ 5	ร้อยละ 10	ร้อยละ 15	ฝ่ายวิจัยและบริการวิชาการ	ผู้ช่วยคณบดีฝ่ายวิจัยและบริการวิชาการ	รองคณบดีฝ่ายวิจัยและบริการวิชาการ
2.9 จำนวนภาคีเครือข่ายพันธมิตรงานวิจัยด้านสุขภาพชุมชนในระดับ ASEAN			1 เครือข่าย	1 เครือข่าย	1 เครือข่าย	ฝ่ายวิจัยและบริการวิชาการ	ผู้ช่วยคณบดีฝ่ายวิจัยและบริการวิชาการ	รองคณบดีฝ่ายวิจัยและบริการวิชาการ
เป้าประสงค์ 3 ประชาชนสามารถดำรงชีวิตโดยใช้หลักปรัชญาของเศรษฐกิจพอเพียง เศรษฐกิจชุมชนเข้มแข็ง ประชาชนมีความสุข และมีรายได้เพิ่มขึ้น								
3.1 จำนวนผลงานบริการวิชาการที่สามารถสร้างคุณค่าแก่ผู้รับบริการชุมชนและสังคมได้โดยสามารถนำผลงานบริการวิชาการไปใช้ประโยชน์อย่างเป็นรูปธรรม			1 ผลงาน	1 ผลงาน	1 ผลงาน	ฝ่ายบริการวิชาการ	ผู้ช่วยคณบดีฝ่ายวิจัยและบริการวิชาการ	รองคณบดีฝ่ายวิจัยและบริการวิชาการ
3.2 จำนวนชุมชนที่มีศักยภาพในการจัดการตนเอง	2 ชุมชน	2 ชุมชน	2 ชุมชน	2 ชุมชน	2 ชุมชน	ฝ่ายวิจัยและบริการวิชาการ	ผู้ช่วยคณบดีฝ่ายวิจัยและบริการวิชาการ	รองคณบดีฝ่ายวิจัยและบริการวิชาการ
3.3 จำนวน healthy community ในพื้นที่บริการวิชาการ			1 พื้นที่	1 พื้นที่	1 พื้นที่	ฝ่ายวิจัยและบริการวิชาการ	ผู้ช่วยคณบดีฝ่ายวิจัยและบริการวิชาการ	รองคณบดีฝ่ายวิจัยและบริการวิชาการ
3.4 จำนวนภาคีเครือข่ายความร่วมมือในการสร้างเสริมสุขภาพชุมชน			1 เครือข่าย	1 เครือข่าย	1 เครือข่าย	ฝ่ายวิจัยและบริการวิชาการ	ผู้ช่วยคณบดีฝ่ายวิจัยและบริการวิชาการ	รองคณบดีฝ่ายวิจัยและบริการวิชาการ

ตัวชี้วัด	เป้าหมาย					หน่วยงานรับผิดชอบ ดำเนินงาน	ผู้รายงาน	ผู้กำกับติดตาม
	2560	2561	2562	2563	2564			
3.5 จำนวนชุมชนพื้นที่บริการวิชาการเป็นสังคมแห่งการเรียนรู้			1 พื้นที่	1 พื้นที่	1 พื้นที่	ฝ่ายวิจัยและบริการ วิชาการ	ผู้ช่วยคณบดีฝ่ายวิจัย และบริการวิชาการ	รองคณบดีฝ่ายวิจัย และบริการวิชาการ
เป้าประสงค์ที่ 4 บัณฑิต และผู้มีส่วนได้ส่วนเสียมีคุณธรรม ศีลธรรม จริยธรรม จิตสำนึกที่ดีต่อสังคมโดยรวมรักษามรดกทางวัฒนธรรมและเข้าใจในสังคมพหุวัฒนธรรม								
4.1 จำนวนผลงานอนุรักษ์ ส่งเสริม สืบสานและเผยแพร่ ศิลปวัฒนธรรมที่ได้รับการเผยแพร่ในระดับชาติหรือนานาชาติ	-	-	-	-	-	ฝ่ายทำนุบำรุงศิลปะ และวัฒนธรรม	ผู้ช่วยคณบดีฝ่ายวิจัย และบริการวิชาการ	รองคณบดีฝ่ายวิจัย และบริการวิชาการ
เป้าประสงค์ที่ 5 มหาวิทยาลัยมีคุณภาพ มาตรฐาน โปร่งใส และธรรมาภิบาลตอบสนองต่อความต้องการประเทศ และเป็นที่ยอมรับต่อประชาชน								
5.1 ร้อยละของอาจารย์ประจำสถาบันที่มีคุณวุฒิปริญญาเอก			ร้อยละ 40	ร้อยละ 45	ร้อยละ 45	งานบริหารทรัพยากร บุคคล	ผู้ช่วยคณบดีฝ่าย บริหารทรัพยากร บุคคล	รองคณบดีฝ่าย แผน วิชาการและ ระบบคุณภาพ
5.2 ร้อยละของอาจารย์ที่สำเร็จการศึกษาจากต่างประเทศ ต่ออาจารย์ทั้งหมดที่สำเร็จการศึกษาในระดับปริญญาเอก ที่ได้รับการรับรองคุณวุฒิจาก ก.พ.	-		ร้อยละ 10	ร้อยละ 10	ร้อยละ 10	งานบริหารทรัพยากร บุคคล	ผู้ช่วยคณบดีฝ่าย บริหารทรัพยากร บุคคล	รองคณบดีฝ่าย แผน วิชาการและ ระบบคุณภาพ
5.3 ร้อยละอาจารย์ประจำสถาบันที่ดำรงตำแหน่งทาง วิชาการ	ร้อยละ 40	ร้อยละ 40	ร้อยละ 40	ร้อยละ 45	ร้อยละ 45	งานบริหารทรัพยากร บุคคล	ผู้ช่วยคณบดีฝ่าย บริหารทรัพยากร บุคคล	รองคณบดีฝ่าย แผน วิชาการและ ระบบคุณภาพ
5.4 ร้อยละของบุคลากรสายสนับสนุนที่เข้าสู่ตำแหน่งที่ สูงขึ้นจากผู้ที่มีคุณสมบัติเข้าเกณฑ์ การประเมิน	-	-	ร้อยละ 3	ร้อยละ 3	ร้อยละ 3	งานบริหารทรัพยากร บุคคล	ผู้ช่วยคณบดีฝ่าย บริหารทรัพยากร บุคคล	รองคณบดีฝ่าย แผน วิชาการและ ระบบคุณภาพ
5.5 ร้อยละของอาจารย์ที่สอบมาตรฐานวิชาชีพ VRU Professional License	-	-	ร้อยละ 20	ร้อยละ 25	ร้อยละ 25	งานบริหารทรัพยากร บุคคล	ผู้ช่วยคณบดีฝ่าย บริหารทรัพยากร บุคคล	รองคณบดีฝ่ายแผน วิชาการและระบบ คุณภาพ
5.6 ร้อยละของหลักสูตรที่มีผลการประเมินการประกัน คุณภาพการศึกษาภายในระดับหลักสูตร ตามเกณฑ์ สกอ. อยู่ในระดับดีมาก	-	-	ร้อยละ 5	ร้อยละ 5	ร้อยละ 5	ประธานหลักสูตร และอาจารย์ ผู้รับผิดชอบหลักสูตร	ประธานหลักสูตร และอาจารย์ ผู้รับผิดชอบ หลักสูตร	รองคณบดีฝ่าย แผน วิชาการและ ระบบคุณภาพ

ตัวชี้วัด	เป้าหมาย					หน่วยงานรับผิดชอบ ดำเนินงาน	ผู้รายงาน	ผู้กำกับติดตาม
	2560	2561	2562	2563	2564			
5.7 ร้อยละหลักสูตรที่ผ่านการขึ้นทะเบียน TOR			ร้อยละ10	ร้อยละ 20	ร้อยละ 30	ประธานหลักสูตร และอาจารย์ ผู้รับผิดชอบหลักสูตร	ประธานหลักสูตร และอาจารย์ ผู้รับผิดชอบ หลักสูตร	รองคณบดีฝ่าย แผน วิชาการและ ระบบคุณภาพ
5.8 ร้อยละคะแนนเฉลี่ยผลการประเมินคุณธรรมและ ความโปร่งใสในการดำเนินงานของหน่วยงานภาครัฐ (ITA) เพิ่มขึ้น	-	ร้อย ละ 2	ร้อยละ 2	ร้อยละ 2	ร้อยละ 2	สำนักงานคณบดี	หัวหน้าสำนักงาน คณบดี	รองคณบดีฝ่าย แผน วิชาการและ ระบบคุณภาพ
5.9 ผลการจัดอันดับมหาวิทยาลัย สีเขียว (ระดับเอเชีย)	อันดับ ที่ 200	อันดับ ที่ ≤200	อันดับที่ ≤195	อันดับที่ ≤190	อันดับที่ ≤185	-	-	-
5.10 ค่าเฉลี่ยระดับความผูกพันของบุคลากรต่อองค์กร	> 4.51	> 4.51	> 4.51	> 4.51	> 4.51	งานแผน วิชาการและ ระบบคุณภาพ	ผู้ช่วยคณบดีงาน แผน วิชาการและ ระบบคุณภาพ	รองคณบดีฝ่าย แผน วิชาการและ ระบบคุณภาพ
5.11 ค่าเฉลี่ยความพึงพอใจของผู้มีส่วนได้ส่วนเสียที่มีต่อ มหาวิทยาลัยในทุกมิติ	-	> 4.00	> 4.00	> 4.00	> 4.00	งานแผน วิชาการและ ระบบคุณภาพ	ผู้ช่วยคณบดีงาน แผน วิชาการและ ระบบคุณภาพ	รองคณบดีฝ่าย แผน วิชาการและ ระบบคุณภาพ
5.12 ส่วนแบ่งการตลาดของนักศึกษาที่เข้าศึกษาต่อใน มหาวิทยาลัยเทียบกับมหาวิทยาลัยราชภัฏทั้งหมด			2	4	6	ฝ่ายบริหารการศึกษา และกิจการนักศึกษา	ผู้ช่วยคณบดีฝ่าย บริหารการศึกษาและ กิจการนักศึกษา	รองคณบดีฝ่าย บริหารการศึกษา และกิจการ นักศึกษา
5.13 ร้อยละของนักเรียนในท้องถิ่นที่เข้าเรียนใน มหาวิทยาลัยราชภัฏ วไลยอลงกรณ์ ในพระบรมราชูปถัมภ์			ร้อยละ 20	ร้อยละ 25	ร้อยละ 30	ฝ่ายบริหารการศึกษา และกิจการนักศึกษา	ผู้ช่วยคณบดีฝ่าย บริหารการศึกษาและ กิจการนักศึกษา	รองคณบดีฝ่าย บริหารการศึกษา และกิจการ นักศึกษา

ตัวชี้วัด	เป้าหมาย					หน่วยงานรับผิดชอบ ดำเนินงาน	ผู้รายงาน	ผู้กำกับติดตาม
	2560	2561	2562	2563	2564			
5.14 จำนวนข้อร้องเรียนของบุคลากร			1 เรื่อง	1 เรื่อง	0 เรื่อง	งานบริหารทรัพยากร บุคคล	ผู้ช่วยคณบดีฝ่าย บริหารทรัพยากร บุคคล	คณบดี
5.15 จำนวนช่องทางการร้องเรียน			1 ช่องทาง	2 ช่องทาง	3 ช่องทาง	งานบริหารทรัพยากร บุคคล	ผู้ช่วยคณบดีฝ่าย บริหารทรัพยากร บุคคล	คณบดี
5.16 ร้อยละความพึงพอใจระบบการร้องเรียนของ บุคลากร			ร้อยละ 75	ร้อยละ 80	ร้อยละ 85	งานบริหารทรัพยากร บุคคล	ผู้ช่วยคณบดีฝ่าย บริหารทรัพยากร บุคคล	คณบดี
5.17 ร้อยละความพึงพอใจระบบการร้องเรียนของ นักศึกษาแต่ละชั้นปี			ร้อยละ 75	ร้อยละ 80	ร้อยละ 85	ฝ่ายบริหารการศึกษา และกิจการนักศึกษา	ผู้ช่วยคณบดีฝ่าย บริหารการศึกษาและ กิจการนักศึกษา	รองคณบดีฝ่าย บริหารการศึกษา และกิจการ นักศึกษา
5.18 จำนวนฐานข้อมูลในแต่ละงานของคณะ			12 ฐานข้อมูล /งาน	12 ฐานข้อมูล /งาน	12 ฐานข้อมูล /งาน	งานเทคโนโลยี สารสนเทศและสื่อสาร องค์กร	ผู้ช่วยคณบดีงาน เทคโนโลยีสารสนเทศ และสื่อสารองค์กร	รองคณบดีฝ่าย แผน วิชาการและ ระบบคุณภาพ

ประเด็นยุทธศาสตร์

11.1 ประเด็นยุทธศาสตร์ เป้าประสงค์ แนวทางการพัฒนา KPIs และค่าเป้าหมาย

ยุทธศาสตร์มหาวิทยาลัย

แผนงาน โครงการ ของแผนปฏิบัติการมหาวิทยาลัยราชภัฏวไลยอลงกรณ์ ในพระบรมราชูปถัมภ์ ประจำปีงบประมาณ พ.ศ. 2562

ยุทธศาสตร์ที่ 1 การผลิตบัณฑิตโดยกระบวนการจัดการเรียนรู้เชิงผลิตภาพ (Productive Learning) สร้างเครือข่ายความร่วมมือตามรูปแบบประชารัฐเพื่อพัฒนาท้องถิ่น โดยยึดหลักปรัชญาของเศรษฐกิจพอเพียง

เป้าประสงค์ 1 บัณฑิตมีคุณภาพมาตรฐาน มีทักษะในการคิดวิเคราะห์ และการเรียนรู้ตลอดชีวิต มีศักยภาพสอดคล้องกับการพัฒนาประเทศ

ความสอดคล้องกับยุทธศาสตร์คณะสาธารณสุขศาสตร์

ยุทธศาสตร์ที่ 1 เชื่อมโยงหลักสูตรด้านสาธารณสุขกับสถาบันอื่นในกลุ่มมหาวิทยาลัยราชภัฏ (ยุทธศาสตร์คณะ)	
เป้าประสงค์	แนวทางการพัฒนา
1. เพื่อสร้างความร่วมมือในการสร้างหลักสูตรกับกลุ่มมหาวิทยาลัยราชภัฏ	1. หาความต้องการของผู้มีส่วนได้ส่วนเสียในท้องถิ่น
2. เพื่อให้คณะมีหลักสูตรที่หลากหลายสอดคล้องกับความต้องการของท้องถิ่น	2. สร้างภาคีเครือข่ายการพัฒนาหลักสูตรร่วมกับกลุ่มมหาวิทยาลัยราชภัฏ
	3. สร้างข้อตกลงร่วมระหว่างกลุ่มมหาวิทยาลัยราชภัฏและท้องถิ่น
	4. แลกเปลี่ยนประสบการณ์การเรียนรู้ที่เกี่ยวข้องกับหลักสูตรกับกลุ่มมหาวิทยาลัยราชภัฏและท้องถิ่น

42

ตัวชี้วัด : Key Performance Indicators : KPIs	หน่วยนับ	Baseline 2561	เป้าหมาย		
			2562	2563	2564
จำนวนหลักสูตรที่มีความเชื่อมโยงกับกลุ่มมหาวิทยาลัยราชภัฏ	หลักสูตร	-		1	1
ระดับความสำเร็จของการสร้างภาคีเครือข่ายการพัฒนาหลักสูตร	ขั้นตอน	-	1	2	4 (ตัวเลขสะสม)
จำนวนเครือข่ายกลุ่มมหาวิทยาลัยราชภัฏร่วมกันพัฒนาหลักสูตร	เครือข่าย	-	1	2	4 (ตัวเลขสะสม)

ยุทธศาสตร์มหาวิทยาลัย

ประเด็นยุทธศาสตร์ 2 การวิจัยและนวัตกรรมเพื่อตอบสนองต่อการแก้ไขปัญหาของท้องถิ่น

เป้าประสงค์ 2 วิจัยและนวัตกรรมสามารถแก้ไขปัญหาหรือเสริมสร้างความเข้มแข็งของท้องถิ่น เพื่อความมั่นคง มั่งคั่ง ยั่งยืนของประเทศ

ความสอดคล้องกับยุทธศาสตร์คณะกรรมการสุขภาพศาสตร์

ยุทธศาสตร์ที่ 2 การส่งเสริมการวิจัยเพื่อแก้ไขปัญหาท้องถิ่น (ยุทธศาสตร์คณะ)	
เป้าประสงค์	แนวทางการพัฒนา
1. เพื่อสร้างผลงานวิจัยด้านสุขภาพชุมชนที่สามารถแก้ไขปัญหาท้องถิ่นหรือเสริมสร้างความเข้มแข็งของท้องถิ่น	1. สร้างแรงจูงใจด้านการผลิตผลงานวิจัยและวิชาการ
2. เพื่อสร้างผลงานวิจัยด้านสุขภาพชุมชนที่มีคุณภาพและได้รับการยอมรับในระดับนานาชาติ	2. ส่งเสริมการตีพิมพ์ผลงานวิจัยในระดับนานาชาติ
3. เพื่อสร้างภาคีเครือข่ายพันธมิตรงานวิจัยด้านสุขภาพชุมชนในระดับ ASEAN	3. สร้างความร่วมมืองานวิจัยในระดับ ASEAN

43

ตัวชี้วัด : Key Performance Indicators : KPIs	หน่วยนับ	Baseline 2561	เป้าหมาย		
			2562	2563	2564
1. ร้อยละของอาจารย์หรือนักวิจัยมีจำนวนผลงานวิจัยด้านสุขภาพชุมชนที่สามารถแก้ไขปัญหาท้องถิ่นหรือเสริมสร้างความเข้มแข็งของท้องถิ่น	ร้อยละ	-	ร้อยละ50	ร้อยละ60	ร้อยละ70
2. ร้อยละของอาจารย์หรือนักวิจัยมีจำนวนผลงานวิจัยด้านสุขภาพชุมชนที่ได้รับการตีพิมพ์ระดับนานาชาติ	ร้อยละ	-	ร้อยละ5	ร้อยละ10	ร้อยละ15
3. จำนวนภาคีเครือข่ายพันธมิตรงานวิจัยด้านสุขภาพชุมชนในระดับ ASEAN	เครือข่าย	-	1	1	1

ยุทธศาสตร์มหาวิทยาลัย

ยุทธศาสตร์ที่ 3 การพัฒนางานพันธกิจสัมพันธ์ และถ่ายทอด เผยแพร่โครงการอันเนื่องมาจากพระราชดำริ

เป้าประสงค์ 3 ประชาชนสามารถดำรงชีวิตโดยใช้หลักปรัชญาของเศรษฐกิจพอเพียง เศรษฐกิจชุมชนเข้มแข็ง ประชาชนมีความสุข และมีรายได้เพิ่มขึ้น

ความสอดคล้องกับยุทธศาสตร์คณะสาธารณสุขศาสตร์

ยุทธศาสตร์ที่ 3 พัฒนาภาคีเครือข่ายเพื่อสร้างเสริมสุขภาพชุมชน และเป็นสังคมแห่งการเรียนรู้ (ยุทธศาสตร์คณะ)	
เป้าประสงค์	แนวทางการพัฒนา
1. เพื่อสร้างเสริมสุขภาพชุมชนให้กับพื้นที่บริการวิชาการ	1. สร้างเครือข่ายความร่วมมือกับหน่วยงานปกครองส่วนท้องถิ่นและหน่วยงานด้านสุขภาพ
2. เพื่อสร้างภาคีเครือข่ายความร่วมมือในการสร้างเสริมสุขภาพชุมชน	2. พัฒนาพื้นที่บริการวิชาการให้เป็นสังคมแห่งการเรียนรู้
3. เพื่อสร้างชุมชนพื้นที่บริการวิชาการเป็นสังคมแห่งการเรียนรู้	3. พัฒนาศักยภาพอาจารย์เพื่อเป็นนักวิจัยชุมชน
	4. พัฒนาศักยภาพของประชาชนในการดูแลตนเอง ครอบครัว และชุมชน

44

ตัวชี้วัด : Key Performance Indicators : KPIs	หน่วยนับ	Baseline 2561	เป้าหมาย		
			2562	2563	2564
1. จำนวน healthy community ในพื้นที่บริการวิชาการ	พื้นที่		1	1	1
2. จำนวนภาคีเครือข่ายความร่วมมือในการสร้างเสริมสุขภาพชุมชน	เครือข่าย		1	1	1
3. จำนวนชุมชนพื้นที่บริการวิชาการเป็นสังคมแห่งการเรียนรู้	พื้นที่		1	1	1

ยุทธศาสตร์มหาวิทยาลัย

ยุทธศาสตร์ที่ 4 การส่งเสริมศาสนา ศิลปวัฒนธรรม อนุรักษ์ สืบสานจิตสำนึกทางวัฒนธรรมและการเรียนรู้ต่างวัฒนธรรม อนุรักษ์ฟื้นฟูและเผยแพร่มรดกทางวัฒนธรรม พัฒนาระบบการบริหารจัดการศิลปวัฒนธรรมที่นำไปต่อยอดสู่เศรษฐกิจสร้างสรรค์

เป้าประสงค์ที่ 4 บัณฑิต และผู้มีส่วนได้ส่วนเสียมีคุณธรรม ศีลธรรม จริยธรรม จิตสำนึกที่ดีต่อสังคมโดยรวมรักษามรดกทางวัฒนธรรมและเข้าใจในสังคมพหุวัฒนธรรม

ความสอดคล้องกับยุทธศาสตร์คณะสาธารณสุขศาสตร์

ยุทธศาสตร์ที่ 4 เสริมสร้างการทำงานเป็นระบบ เสริมจิตสำนึกทางวัฒนธรรม (ยุทธศาสตร์คณะ)	
เป้าประสงค์	แนวทางการพัฒนา
1. บุคลากรและบัณฑิตมีจิตสำนึกรักชาติวัฒนธรรมไทย	2. บริหารจัดการ งานส่งเสริมศาสนา ทำนุบำรุงศิลปะ และวัฒนธรรมทั้งการอนุรักษ์ ฟื้นฟู สืบสานเผยแพร่วัฒนธรรมไทย

45

ตัวชี้วัด : Key Performance Indicators : KPIs	หน่วยนับ	Baseline 2561	เป้าหมาย		
			2562	2563	2564
1. ระดับความสำเร็จของการดำเนินงานบริหารจัดการงานทำนุบำรุงศิลปวัฒนธรรมและ ภูมิปัญญาท้องถิ่น		95.00	100.00	100.00	100.00

ยุทธศาสตร์มหาวิทยาลัย

ยุทธศาสตร์ที่ 5 การพัฒนาระบบการบริหารจัดการที่เป็นเลิศมีธรรมาภิบาล

เป้าประสงค์ 5 มหาวิทยาลัยมีคุณภาพ มาตรฐาน โปร่งใส และธรรมาภิบาลตอบสนองต่อความต้องการประเทศ และเป็นที่ยอมรับต่อประชาชน

ความสอดคล้องกับยุทธศาสตร์คณะสาธารณสุขศาสตร์

ยุทธศาสตร์ที่ 5 สร้างระบบการบริหารงานตามหลักธรรมาภิบาลเชิงรุก (ยุทธศาสตร์คณะ)	
เป้าประสงค์	แนวทางการพัฒนา
1. เพื่อให้คณะมีการบริหารงานที่โปร่งใส ตรวจสอบได้	1. จัดระบบและกลไกการร้องเรียน
	2. เปิดช่องทางการร้องเรียน
	3. ประชาสัมพันธ์ให้บุคลากรและนักศึกษาเข้ารับทราบ

46

ตัวชี้วัด : Key Performance Indicators : KPIs	หน่วยนับ	Baseline 2561	เป้าหมาย		
			2562	2563	2564
1. จำนวนข้อร้องเรียนของบุคลากร	เรื่อง	1	1	1	0
2. จำนวนช่องทางการร้องเรียน	ช่องทาง	-	1	2	3 (เป้าหมายสะสม)
3. ร้อยละความพึงพอใจระบบการร้องเรียนของบุคลากร	ร้อยละ	-	75	80	85
4. ร้อยละความพึงพอใจระบบการร้องเรียนของนักศึกษาแต่ละ ชั้นปี	ร้อยละ	-	75	80	85

แผนพัฒนา พัฒนาระบบและกลไกการบริหารงาน	
เป้าประสงค์	แนวทางการพัฒนา
1. การปฏิบัติงานในสำนักงานคณบดีเป็นระบบเพิ่มมากขึ้น	1. จัดทำคู่มือระบบและกลไกการปฏิบัติงาน
2. ลดความผิดพลาดในการปฏิบัติงาน	2. สร้างแบบวัดความพึงพอใจในการรับบริการของผู้ใช้บริการสำนักงานคณบดี
3. นำสารสนเทศมาใช้ในการตัดสินใจ ในการบริหารงาน	3. จัดระบบการจัดทำฐานข้อมูลทุกงาน

ตัวชี้วัด : Key Performance Indicators : KPIs	หน่วยนับ	Baseline 2561	เป้าหมาย		
			2562	2563	2564
1. ร้อยละของระบบและกลไกการปฏิบัติงานแต่ละงานในสำนักงานคนปกติ	ร้อยละ	-	75	80	85
2. ร้อยละความพึงพอใจของผู้ใช้บริการสำนักงานคนปกติ	ร้อยละ	-	75	80	85
3. จำนวนฐานข้อมูลในแต่ละงานของคณะ	ฐานข้อมูล/ งาน	1	5	5	5

แผนพัฒนา พัฒนางค์กรแห่งการเรียนรู้โดยสร้างชุมชนอุดมปัญญา	
เป้าประสงค์	แนวทางการพัฒนา
เพื่อพัฒนาแหล่งการเรียนรู้และเทคโนโลยีสารสนเทศ	1. จัดหาสื่อการเรียนรู้และสารสนเทศที่ทันสมัย และเพียงพอ
	2. พัฒนาโครงข่ายสารสนเทศและการสื่อสารความเร็วสูง
	3. พัฒนาศักยภาพคนให้สามารถใช้ระบบสารสนเทศที่ทันสมัย

47

ตัวชี้วัด : Key Performance Indicators : KPIs	หน่วยนับ	Baseline 2561	เป้าหมาย		
			2562	2563	2564
จำนวนแหล่งการเรียนรู้และเทคโนโลยีสารสนเทศที่ทันสมัย	แหล่ง		1	1	1

ภาคผนวก

1. ความเชื่อมโยง สอดคล้องกับนโยบาย และแผนของรัฐบาล

นโยบายรัฐบาล	แผนพัฒนาเศรษฐกิจและสังคมแห่งชาติ ฉบับที่ 12	นโยบายคณะกรรมการการอุดมศึกษา	กรอบแผนอุดมศึกษา ระยะยาว ฉบับที่ 2 (พ.ศ. 2551- 2565)	นโยบายสภามหาวิทยาลัยราชภัฏวไลยอลงกรณ์ฯ	แผนกลยุทธ์มหาวิทยาลัยราชภัฏวไลยอลงกรณ์ฯ
<p>ด้านการศึกษา ข้อ 4.1 จัดให้มีการปฏิรูปการศึกษาแห่งการเรียนรู้ โดยให้ความสำคัญ ทั้ง การศึกษาในระบบและการศึกษาทางเลือก ไปพร้อมกันเพื่อสร้างคุณภาพ ของคนไทยให้สามารถเรียนรู้และพัฒนาตนได้เต็มศักยภาพ ประกอบอาชีพและดำรงชีวิตโดยมีความใฝ่รู้และทักษะที่เหมาะสมเป็น คนดีมีคุณธรรม สร้างเสริมคุณภาพการเรียนรู้โดยเน้นการเรียนรู้เพื่อสร้างสัมมาชีพในพื้นที่ ลดความเหลื่อมล้ำและพัฒนากำลังคนให้เป็นที่ต้องการเหมาะสมกับพื้นที่ ทั้งในด้านเกษตร</p>	<p>ยุทธศาสตร์ 1 การเสริมสร้างและพัฒนา ศักยภาพมนุษย์ แนวทางการพัฒนา 1.ปรับเปลี่ยนค่านิยมคนไทยให้มีคุณธรรม จริยธรรม จิตสาธารณะ และพฤติกรรมที่พึงประสงค์ 2. พัฒนาศักยภาพให้มีทักษะความรู้และความสามารถในการดำรงชีวิตอย่างมีคุณค่า 3. ยกระดับคุณภาพ การศึกษาและการเรียนรู้ตลอดชีวิต แผนงานโครงการ 1. แผนงานการลงทุนพัฒนาเพิ่มศักยภาพปฐมวัย 4. แผนการยกระดับศูนย์ สบับสนุนการเรียนรู้ตลอดชีวิต</p>	<p>นโยบายข้อ 2 การปรับปรุง เกณฑ์มาตรฐาน เพื่อปรับ เกณฑ์มาตรฐานทั้งหลักสูตร อาจารย์ บัณฑิตและ นักศึกษา ให้มีความ หลากหลาย ครอบคลุม ทั้งสายวิชาการ สายวิชาชีพ และปฏิบัติการเพื่อผลิต นักวิจัย/นักวิชาการ (Academic) นักวิชาชีพ ชั้นสูง (Professional) และ นักเทคนิค/นักปฏิบัติ (Technical/Practice) ให้สอดคล้องกับความต้องการของประเทศรวมทั้ง สามารถแข่งขันได้ในอาเซียน</p> <p>นโยบายข้อ 6 การส่งเสริม เครือข่ายมหาวิทยาลัย เป็นกลไกสำคัญใน การขับเคลื่อน นโยบายไปสู่ การปฏิบัติหรือดำเนินการ ตามโจทย์ ในการพัฒนา ประเทศและเครือข่าย</p>	<p>ประเด็นทิศทาง 9 ข้อ 1.รอยต่อการศึกษาาระดับอื่น 7.เครือข่ายอุดมศึกษา 8.การพัฒนาใน 3 จังหวัด ชายแดนภาคใต้ 9.โครงสร้างพื้นฐานการเรียนรู้</p>	<p>นโยบายข้อ 1 ยกระดับ คุณภาพมาตรฐาน การจัดการศึกษา ตามเกณฑ์มาตรฐาน</p> <p>นโยบายข้อ 3 พัฒนาและผลิตบัณฑิต ให้มีความรู้ความสามารถ มีอัตลักษณ์เด่นชัด เป็นที่ยอมรับ</p>	<p>ยุทธศาสตร์ 1 การผลิต บัณฑิตโดยกระบวนการ เรียนรู้เชิงผลิตภาพ (Productive Learning) สร้างเครือข่ายความร่วมมือตามรูปแบบ ประชากรรัฐเพื่อพัฒนา ท้องถิ่นโดยยึดหลัก ปรัชญาเศรษฐกิจพอเพียง</p> <p>ยุทธศาสตร์ที่ 5 การ พัฒนาระบบบริหารจัดการ ที่เป็นเลิศมีธรรมาภิบาล</p>

นโยบายรัฐบาล	แผนพัฒนาเศรษฐกิจและสังคมแห่งชาติ ฉบับที่ 12	นโยบายคณะกรรมการการอุดมศึกษา	กรอบแผนอุดมศึกษา ระยะยาว ฉบับที่ 2 (พ.ศ. 2551- 2565)	นโยบายสภามหาวิทยาลัยราชภัฏวไลยอลงกรณ์ฯ	แผนกลยุทธ์มหาวิทยาลัยราชภัฏวไลยอลงกรณ์ฯ
<p>อุตสาหกรรมและบริการ</p> <p>ข้อ 4.4 พัฒนาคณะทุกช่วงวัยโดยส่งเสริมการเรียนรู้ ตลอดชีวิต เพื่อให้สามารถ มีความรู้ และทักษะใหม่ที่สามารถประกอบอาชีพได้หลากหลายตามแนวโน้ม การจ้างงานในอนาคต ปรับกระบวนการเรียนรู้ และหลักสูตร ให้เชื่อมโยงกับ ภูมิสังคมโดยบูรณาการความรู้และคุณธรรม เข้าด้วยกัน เพื่อให้เอื้อต่อการพัฒนาผู้เรียนทั้งใน ด้านความรู้ ทักษะ การใฝ่เรียนรู้ การแก้ปัญหา การรับฟังความเห็นผู้อื่น การ</p>	<p>ยุทธศาสตร์ 2 การสร้างความเป็นธรรม</p> <p>แนวทางการพัฒนา</p> <p>2. การกระจาย การให้บริการภาครัฐทั้งด้าน การศึกษา สาธารณสุข และสวัสดิการที่มีคุณภาพให้ครอบคลุมและทั่วถึง</p> <p>แผนงานโครงการ</p> <p>3. โครงการบริหารจัดการงบประมาณด้านการศึกษาแบบมุ่งเน้นสัมฤทธิ์</p>	<p>ผลักดันประเด็นที่สถาบันอุดมศึกษาต้องการให้ส่วนกลางเข้าไปช่วยสนับสนุนโดยเครือข่ายเป็นกลไกในการเชื่อมโยง การศึกษาทุกระดับและภาคส่วนต่างๆ ในพื้นที่และประเทศ</p>			

นโยบายรัฐบาล	แผนพัฒนาเศรษฐกิจและสังคมแห่งชาติ ฉบับที่ 12	นโยบายคณะกรรมการการอุดมศึกษา	กรอบแผนอุดมศึกษา ระยะยาว ฉบับที่ 2 (พ.ศ. 2551- 2565)	นโยบายสภามหาวิทยาลัยราชภัฏวไลยอลงกรณ์ฯ	แผนกลยุทธ์มหาวิทยาลัยราชภัฏวไลยอลงกรณ์ฯ
<p>มีคุณธรรม จริยธรรม และความเป็นพลเมืองดี โดยเน้นความร่วมมือระหว่างผู้เกี่ยวข้อง ทั้งใน และนอกโรงเรียน</p>					

นโยบายรัฐบาล	แผนพัฒนาเศรษฐกิจและสังคมแห่งชาติ ฉบับที่ 12	นโยบายคณะกรรมการการอุดมศึกษา	กรอบแผนอุดมศึกษา ระยะยาว ฉบับที่ 2 (พ.ศ. 2551- 2565)	นโยบายสภามหาวิทยาลัย ราชภัฏวไลยอลงกรณ์ฯ	แผนกลยุทธ์มหาวิทยาลัย ราชภัฏวไลยอลงกรณ์ฯ
<p>ข้อ 4.6 พัฒนาระบบการผลิตและพัฒนาครูที่มีคุณภาพและมีจิตวิญญาณของความเป็นครู เน้นครูผู้สอนให้มีวุฒิ ตรงตามวิชาที่สอน นำเทคโนโลยีสารสนเทศและเครื่องมือที่เหมาะสมมาใช้ในการเรียน การสอนเพื่อเป็นเครื่องมือช่วยครูหรือเพื่อการเรียนรู้ด้วยตนเอง เช่น การเรียนทางไกล การเรียนโดยระบบอิเล็กทรอนิกส์ เป็นต้น รวมทั้งปรับระบบการประเมินสมรรถนะที่สะท้อนประสิทธิภาพการจัดการเรียนการสอนและการพัฒนาคุณภาพผู้เรียนเป็นสำคัญ</p>	<p>ยุทธศาสตร์ 2 การสร้างความเป็นธรรม แนวทางการพัฒนา 3.การเสริมสร้างศักยภาพชุมชน การพัฒนาเศรษฐกิจและชุมชนและการสร้างความเข้มแข็งการเงินฐานรากตามหลักปรัชญาของเศรษฐกิจพอเพียงให้ชุมชนสามารถพึ่งพาตนเองได้มีสิทธิในการจัดการทุน ที่ดินและทรัพยากรภายในชุมชน แผนงานโครงการ 4.โครงการสนับสนุนการพัฒนาเศรษฐกิจชุมชนฐานรากและชุมชนเข้มแข็ง</p>	<p>นโยบายข้อ 8 การผลิตพัฒนาครู และผู้บริหารการศึกษา การผลิตครูที่มีคุณภาพ และสอดคล้องกับความต้องการของประเทศทั้งในเชิงปริมาณและคุณภาพโดยหลักสำคัญคือการพัฒนาวิธีการผลิตครู ตั้งแต่กระบวนการรับเข้า กระบวนการผลิตครู ขั้นตอนที่สำเร็จการศึกษา ติดตามดูแลครูเพื่อจะไปช่วยเหลือโรงเรียนที่บัณฑิตไปทำงานด้วย นอกจากนี้ยังมีแนวนโยบายที่จะเสนอรัฐบาลให้ใช้เครือข่ายอุดมศึกษา 9 เครือข่ายเป็น พี่เลี้ยงในการพัฒนาโรงเรียนต่อไป</p>		<p>นโยบายข้อ 2 สร้างผลงานเชิงประจักษ์ในการเป็นสถาบันอุดมศึกษาเพื่อการพัฒนาท้องถิ่นให้เป็นที่ยอมรับ</p> <p>นโยบายข้อ 5 พัฒนาการบริหารจัดการในมหาวิทยาลัย</p>	<p>ยุทธศาสตร์ 3 การพัฒนางานพันธกิจสัมพันธ์ และถ่ายทอด เผยแพร่ โครงการอันเนื่องมาจากพระราชดำริ Coaching</p>

นโยบายรัฐบาล	แผนพัฒนาเศรษฐกิจและสังคมแห่งชาติ ฉบับที่ 12	นโยบายคณะกรรมการการอุดมศึกษา	กรอบแผนอุดมศึกษา ระยะยาว ฉบับที่ 2 (พ.ศ. 2551- 2565)	นโยบายสภามหาวิทยาลัยราชภัฏวไลยอลงกรณ์ฯ	แผนกลยุทธ์มหาวิทยาลัยราชภัฏวไลยอลงกรณ์ฯ
	<p>ยุทธศาสตร์ที่ 9 การพัฒนาภาคเมืองและพื้นที่เศรษฐกิจ</p> <p>แนวทางการพัฒนา</p> <p>2.พัฒนาเมือง</p> <p>2.1.แนวทางการพัฒนาหลัก</p> <p>2.1.2.ส่งเสริมการจัดการสิ่งแวดล้อมเมืองอย่างมีบูรณาการภายใต้การมีส่วนร่วมของส่วนกลาง ส่วนท้องถิ่น ภาคประชาสังคม และภาคเอกชน</p> <p>2.2.แนวทางการพัฒนาเมืองสำคัญ</p> <p>2.1.2.พัฒนาเมืองปริมณฑล (สมุทรปราการ นนทบุรี ปทุมธานี นครปฐม และสมุทรสาคร) ให้เป็นเมืองศูนย์กลางการบริการธุรกิจ และการพาณิชย์ศูนย์กลางการขนส่งและโลจิสติกส์ ศูนย์บริการด้านสุขภาพและการศึกษาและเมืองที่อยู่อาศัย</p>				<p>ยุทธศาสตร์ 3 การพัฒนางานพันธกิจสัมพันธ์และถ่ายทอด เผยแพร่โครงการอันเนื่องมาจากพระราชดำริ</p>

นโยบายรัฐบาล	แผนพัฒนาเศรษฐกิจและสังคมแห่งชาติ ฉบับที่ 12	นโยบายคณะกรรมการการอุดมศึกษา	กรอบแผนอุดมศึกษา ระยะยาว ฉบับที่ 2 (พ.ศ. 2551- 2565)	นโยบายสภามหาวิทยาลัยราชภัฏวไลยอลงกรณ์ฯ	แผนกลยุทธ์มหาวิทยาลัยราชภัฏวไลยอลงกรณ์ฯ
	<p>ยุทธศาสตร์ 8 การพัฒนาวิทยาศาสตร์</p> <p>แนวทางการพัฒนา</p> <p>1. เร่งส่งเสริมการลงทุนวิจัยและพัฒนาผลิตภัณฑ์สู่การใช้ประโยชน์ในเชิงพาณิชย์และเชิงสังคม</p> <p>2. พัฒนาผู้ประกอบการให้เป็นผู้ประกอบการทางเทคโนโลยี (Technopreneur)</p> <p>3. พัฒนาสภาวะแวดล้อมของการพัฒนาวิทยาศาสตร์ เทคโนโลยี วิจัยและนวัตกรรม</p>			<p>นโยบายข้อ 2 สร้างผลงานเชิงประจักษ์ในการเป็นสถาบันอุดมศึกษาเพื่อการพัฒนาท้องถิ่นให้เป็นที่ยอมรับ</p>	<p>ยุทธศาสตร์ 2 การวิจัยและนวัตกรรมเพื่อตอบสนองต่อการแก้ไขปัญหาท้องถิ่น</p>
<p>ข้อ 4.8 อนุรักษ์ ฟื้นฟู และเผยแพร่มรดกทางวัฒนธรรม ภาษาไทย และภาษาถิ่น ภูมิปัญญาท้องถิ่นรวมทั้งความหลากหลายของศิลปวัฒนธรรมไทย เพื่อการเรียนรู้สร้างความภาคภูมิใจใน</p>					<p>ยุทธศาสตร์ที่ 4 การส่งเสริมศาสนา ศิลปะ วัฒนธรรม สร้างจิตสำนึก ทางวัฒนธรรม การเรียนรู้ต่างวัฒนธรรม อนุรักษ์ฟื้นฟูและเผยแพร่มรดกทางวัฒนธรรม พัฒนาระบบการบริหารจัดการศิลปวัฒนธรรมที่นำไปต่อยอดสู่เศรษฐกิจสร้างสรรค์</p>

นโยบายรัฐบาล	แผนพัฒนาเศรษฐกิจและสังคมแห่งชาติ ฉบับที่ 12	นโยบายคณะกรรมการการอุดมศึกษา	กรอบแผนอุดมศึกษา ระยะยาว ฉบับที่ 2 (พ.ศ. 2551- 2565)	นโยบายสภามหาวิทยาลัยราชภัฏวไลยอลงกรณ์ฯ	แผนกลยุทธ์มหาวิทยาลัยราชภัฏวไลยอลงกรณ์ฯ
ประวัติศาสตร์และความเป็นไทย นำไปสู่การสร้างความสัมพันธ์อันดีในระดับประชาชน ระดับชาติ ระดับภูมิภาค และระดับนานาชาติ ตลอดจนเพิ่มมูลค่าทางเศรษฐกิจให้แก่ประเทศ					
	<p>ยุทธศาสตร์ 6 การบริหารจัดการในภาครัฐการป้องกัน การทุจริตประพฤติมิชอบและ ธรรมาภิบาล</p> <p>แนวทางพัฒนา</p> <p>1.ปรับปรุงโครงสร้าง หน่วยงาน บทบาท ภารกิจ และคุณภาพบุคลากรภาครัฐ ให้มีความโปร่งใส ทันสมัย คล่องตัวมีขนาดเหมาะสม เกิดความคุ้มค่า</p> <p>2.ปรับปรุงกระบวนการ งบประมาณ และสร้างกลไก</p>	<p>นโยบายข้อที่ 1 การลงทุน พัฒนาประเทศผ่าน สถาบันอุดมศึกษา มีกลไกการดำเนินงานใน 3 โครงการ ได้แก่</p> <p>1.1. โครงการพัฒนา สถาบันอุดมศึกษากลุ่มใหม่ เพื่อให้ได้มาตรฐาน การอุดมศึกษาและ เตรียมความพร้อมสู่การเป็น ประชาคมอาเซียน</p> <p>1.2 โครงการขับเคลื่อน มหาวิทยาลัยสู่มหาวิทยาลัย</p>	<p>ประเด็นทิศทาง 9 ข้อ</p> <p>2. การแก้ไขปัญหา อุดมศึกษาปัจจุบัน - การจัดสถาบัน อุดมศึกษา 4 กลุ่ม</p> <p>3. ธรรมาภิบาลและ บริหาร จัดการ</p> <p>4.การพัฒนาขีด ความสามารถในการแข่งขัน ของประเทศ</p> <p>5. การเงินอุดมศึกษา</p> <p>6.การพัฒนาบุคลากรใน อุดมศึกษา</p>	<p>นโยบายข้อ 4 พัฒนา มหาวิทยาลัยขนาดกลาง</p> <p>นโยบายข้อ 5 พัฒนา การบริหารจัดการใน มหาวิทยาลัย</p>	<p>ยุทธศาสตร์ 5 การพัฒนา ระบบบริหารจัดการ ที่เป็นเลิศมีธรรมาภิบาล มหาวิทยาลัย</p>

นโยบายรัฐบาล	แผนพัฒนาเศรษฐกิจและสังคมแห่งชาติ ฉบับที่ 12	นโยบายคณะกรรมการการอุดมศึกษา	กรอบแผนอุดมศึกษา ระยะยาว ฉบับที่ 2 (พ.ศ. 2551- 2565)	นโยบายสภามหาวิทยาลัยราชภัฏวไลยอลงกรณ์ฯ	แผนกลยุทธ์มหาวิทยาลัยราชภัฏวไลยอลงกรณ์ฯ
	<p>ในการติดตามตรวจสอบการเงิน การคลังภาครัฐ 5.ป้องกันและปราบปรามการทุจริตและประพฤติมิชอบ 6.ปฏิรูปกฎหมายและกระบวนการยุติธรรมให้มีความทันสมัยเป็นธรรม และสอดคล้องกับข้อบังคับสากลหรือข้อตกลงระหว่างประเทศ</p> <p>แผนงานโครงการ</p> <p>2. การปฏิรูปการพัฒนาข้าราชการ</p> <p>3. การเพิ่มประสิทธิภาพและคุณภาพการบริหารงานแห่งรัฐ</p> <p>4. การปรับปรุงกฎหมายเพื่อวางระบบการบริหารจัดการงบประมาณเชิงพื้นที่</p> <p>5. การบูรณาการโครงสร้างพื้นฐานกลางด้านเทคโนโลยีสารสนเทศการสื่อสาร (Information and communication Technology/ICT) สำหรับภาครัฐ (Government</p>	<p>ระดับโลก</p> <p>1.3 โครงการพัฒนาศักยภาพของทรัพยากรมนุษย์ในอุดมศึกษาเพื่อรองรับการเปลี่ยนแปลงของบริบทโลก</p>	<p>- การพัฒนามหาวิทยาลัยรัฐกลุ่มใหม่</p>		

นโยบายรัฐบาล	แผนพัฒนาเศรษฐกิจและสังคมแห่งชาติ ฉบับที่ 12	นโยบายคณะกรรมการการอุดมศึกษา	กรอบแผนอุดมศึกษา ระยะยาว ฉบับที่ 2 (พ.ศ. 2551- 2565)	นโยบายสภามหาวิทยาลัยราชภัฏวไลยอลงกรณ์ฯ	แผนกลยุทธ์มหาวิทยาลัยราชภัฏวไลยอลงกรณ์ฯ
	<p>Shared Infrastructure)</p> <p>9. การสร้างกลไก “ยับยั้ง” และ “สร้างความตระหนักรู้” เพื่อป้องกันการทุจริต</p> <p>10. การพัฒนากระบวนการจัดทำนโยบายสาธารณะ รวมถึงกฎหมาย กฎระเบียบ ให้มีคุณภาพและมีส่วนร่วมจากทุกภาคส่วน</p>				
		<p>นโยบายข้อ 3 การประกันคุณภาพการศึกษาและการส่งเสริมสถาบันอุดมศึกษาสู่ความเป็นเลิศ ส่งเสริมสนับสนุนให้สถาบันอุดมศึกษาได้พัฒนาระบบประกันคุณภาพภายในของตนเองทั้งในระดับหลักสูตร คณะ สถาบัน โดยมุ่งเน้นการพัฒนาตามศักยภาพ และบริบทของแต่ละกลุ่มสถาบัน</p>		<p>นโยบายข้อ 1 ยกระดับคุณภาพมาตรฐานการจัดการศึกษาตามเกณฑ์มาตรฐาน</p>	<p>ยุทธศาสตร์ 5 การบริหารการพัฒนามหาวิทยาลัยเพื่อความ เป็นเลิศสู่สากล</p>

2. ความเชื่อมโยงนโยบายสภามหาวิทยาลัยกับยุทธศาสตร์ของมหาวิทยาลัย

