

บทสรุปผู้บริหารการสำรวจความคาดหวังของผู้มีส่วนได้ส่วนเสียที่มี ผลกระทบต่อมหาวิทยาลัย

วัตถุประสงค์

1. เพื่อสำรวจความคาดหวังของผู้มีส่วนได้ส่วนเสียที่มีต่อมหาวิทยาลัยราชภัฏวไลยอลงกรณ์ ในพระบรมราชูปถัมภ์ ด้านการบริการวิจัย
2. เพื่อวิเคราะห์ศักยภาพสภาพแวดล้อมองค์กร

ขอบข่ายของการดำเนินงาน

1. ศึกษารวบรวมข้อมูลกำหนดผู้มีส่วนได้ส่วนเสีย ขอบเขตและกำหนดกลุ่มตัวอย่าง กลุ่มเป้าหมายในการสำรวจความคาดหวังของผู้มีส่วนได้ส่วนเสียที่มีผลกระทบต่อมหาวิทยาลัย
2. เก็บข้อมูล และสำรวจความคาดหวังของผู้มีส่วนได้ส่วนเสียที่มีผลกระทบต่อมหาวิทยาลัย ราชภัฏวไลยอลงกรณ์ ในพระบรมราชูปถัมภ์
3. วิเคราะห์และประมวลผลการสำรวจความคาดหวังของผู้มีส่วนได้ส่วนเสียที่มีผลกระทบต่อมหาวิทยาลัยราชภัฏวไลยอลงกรณ์ ในพระบรมราชูปถัมภ์
4. รายงานผลการสำรวจความคาดหวังของผู้มีส่วนได้ส่วนเสียที่มีผลกระทบต่อมหาวิทยาลัย ราชภัฏวไลยอลงกรณ์ ในพระบรมราชูปถัมภ์

ผลที่คาดว่าจะได้รับ

1. ทำให้ทราบความคาดหวังด้านบริการวิจัยของผู้มีส่วนได้ส่วนเสียที่มีผลกระทบต่อ มหาวิทยาลัยราชภัฏวไลยอลงกรณ์ ในพระบรมราชูปถัมภ์
2. สามารถนำข้อมูลผลการสำรวจความคาดหวังด้านบริการวิจัยของผู้มีส่วนได้ส่วนเสียที่มีผลกระทบต่อมหาวิทยาลัยราชภัฏวไลยอลงกรณ์ ในพระบรมราชูปถัมภ์ในการวางแผน กำหนด กลยุทธ์ และกำหนดเป้าหมายของมหาวิทยาลัย
3. มหาวิทยาลัยนำข้อมูล ข้อคิดเห็น และข้อเสนอแนะที่ได้จากการสำรวจความคิดเห็นด้าน บริการวิจัยของผู้มีส่วนได้ส่วนเสีย ไปประกอบการพิจารณาปรับปรุงคุณภาพการให้บริการให้ดียิ่งขึ้น

การกำหนดกลุ่มเป้าหมายของผู้มีส่วนได้ส่วนเสียของมหาวิทยาลัย

กำหนดกลุ่มเป้าหมายในการสำรวจ จากหมวดโครงสร้างองค์กร ตามเกณฑ์คุณภาพการศึกษาสู่ ความเป็นเลิศ (EdPEX) โดยประชุมร่วมกันกำหนดกลุ่มเป้าหมายของผู้มีส่วนได้ส่วนเสียของมหาวิทยาลัย ออกเป็น 5 กลุ่ม ได้แก่

- 1.1 ผู้มีส่วนได้ส่วนเสียกลุ่มเป้าหมายด้านการจัดการเรียนการสอน
- 1.2 ผู้มีส่วนได้ส่วนเสียกลุ่มเป้าหมายด้านการวิจัย
- 1.3 ผู้มีส่วนได้ส่วนเสียกลุ่มเป้าหมายด้านการบริการวิชาการ
- 1.4 ผู้มีส่วนได้ส่วนเสียกลุ่มเป้าหมายด้านผู้ประกอบการ
- 1.5 ผู้มีส่วนได้ส่วนเสียกลุ่มเป้าหมายด้านบริหารจัดการ

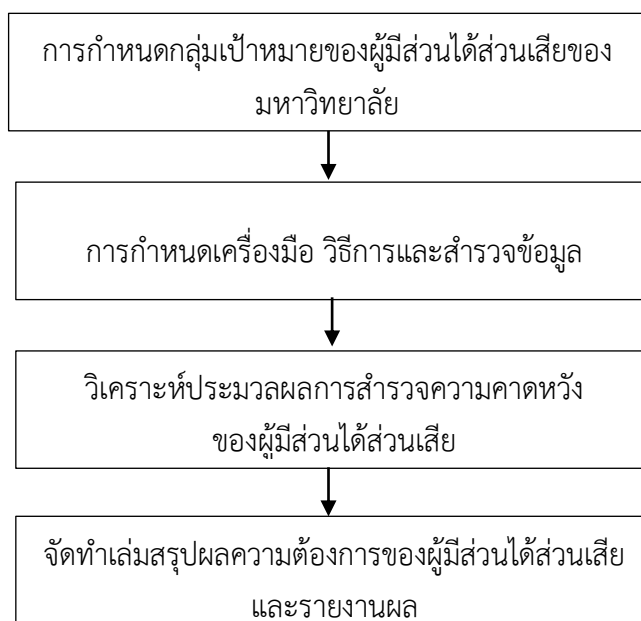
กลุ่มเป้าหมาย/ผู้เข้าร่วมโครงการ

ตาราง กลุ่มผู้มีส่วนได้ส่วนเสีย

กลุ่มเป้าหมาย/ประเภทกลุ่มผู้มีส่วนได้ส่วนเสีย										
	นักศึกษา	ภาครัฐ	ภาคเอกชน	ประชาชน	ผู้ประกอบการ	ชุมชน	ศิษย์เก่า	ผู้ใช้บัณฑิต	ผู้ส่งมอบบริการ	บุคลากร
1. ด้านจัดการเรียนการสอน	●	-	-	-	●	●	●	●	●	-
2. ด้านบริการวิจัย	-	●	●	●	-	-	-	-	-	●
3. ด้านบริการวิชาการ	-	●	●	●	-	●	-	-	-	●
4. ด้านผู้ประกอบการ	●	-	●	●	-	-	-	-	●	●
5. ด้านบริหารจัดการ	●	-	-	-	-	-	●	-	-	●

หมายเหตุ: ● ผู้มีส่วนได้ส่วนเสีย - ผู้ไม่เกี่ยวข้อง

วิธีการขั้นตอนในการสำรวจ และวิเคราะห์ความคาดหวังของผู้มีส่วนได้ส่วนเสีย



ภาพที่ 1 วิธีการขั้นตอนในการสำรวจ และวิเคราะห์ความคาดหวังของผู้มีส่วนได้ส่วนเสีย

วิธีการสำรวจข้อมูล

ตาราง ขอบเขต/วิธีการสำรวจข้อมูล

กลุ่มเป้าหมาย/วิธีการสำรวจ	แบบสอบถาม	การสัมภาษณ์	หมายเหตุ
1. ด้านจัดการเรียนการสอน	●	-	
2. ด้านบริการวิจัย	●	●	
3. ด้านบริการวิชาการ	-	●	
4. ด้านผู้ประกอบการ	●	-	
5. ด้านบริหารจัดการ	●	-	

บทสรุปผู้บริหารผลสำรวจความคาดหวังของผู้มีส่วนได้ส่วนเสียที่มีผลกระทบต่อมหาวิทยาลัย

1. ผู้มีส่วนได้ส่วนเสียด้านการจัดการการเรียนการสอน

มหาวิทยาลัยราชภัฏวไลยอลงกรณ์ ในพระบรมราชูปถัมภ์ได้ดำเนินการสำรวจความคาดหวังของผู้มีส่วนได้ส่วนเสียที่มีผลกระทบต่อมหาวิทยาลัย ด้านการจัดการเรียนการสอน ทั้งข้อมูลเชิงปริมาณและข้อมูลเชิงคุณภาพ จากกลุ่มเป้าหมาย จำนวน 5 กลุ่ม ได้แก่ นักศึกษาปัจจุบัน นักเรียน (นักศึกษาในอนาคต) ผู้ปกครอง ผู้ใช้บัณฑิต และบุคคลทั่วไป เพื่อไว้เป็นข้อมูลในการกำหนดแผนกลยุทธ์มหาวิทยาลัยราชภัฏวไลยอลงกรณ์ ในพระบรมราชูปถัมภ์ พ.ศ. 2565 - 2569 และแผนปฏิบัติการประจำปีงบประมาณ 2565

ผลการสำรวจความคาดหวังของผู้มีส่วนได้ส่วนเสียที่มีผลกระทบต่อมหาวิทยาลัยราชภัฏวไลยอลงกรณ์ ในพระบรมราชูปถัมภ์ ด้านการจัดการเรียนการสอน มีข้อค้นพบที่สำคัญ ได้แก่

1. ผลการวิเคราะห์ข้อมูลต้องการและความคาดหวังของนักศึกษาเกี่ยวกับการจัดการเรียนการสอนของมหาวิทยาลัยราชภัฏวไลยอลงกรณ์ ในพระบรมราชูปถัมภ์

จากการเก็บรวบรวมด้วยแบบสอบถามกับกลุ่มตัวอย่างนักศึกษาปัจจุบันทั้งในระดับปริญญาตรีและบัณฑิตศึกษา จำนวนรวมทั้งสิ้น 270 คน โดยภาพรวมด้านการจัดการเรียนการสอนมีค่าดัชนี PNI_{modified} เท่ากับ 0.37 ซึ่งมากกว่า 0.35 ถือว่ามีความต้องการจำเป็นเร่งด่วนที่จะต้องได้รับการพัฒนา และเมื่อพิจารณาเป็นรายด้านโดยเรียงลำดับความต้องการจำเป็น 3 ลำดับแรก ได้แก่ **ด้านสิ่งสนับสนุนการเรียนรู้ (0.46) ด้านสิ่งอำนวยความสะดวก (0.39) และ ด้านการพัฒนานักศึกษา (0.36)** ตามลำดับ และทั้งสามด้านดังกล่าวถือว่าเป็นความต้องการจำเป็นเร่งด่วน

ผลการวิเคราะห์ข้อมูลเพิ่มเติมจากการสัมภาษณ์ตัวแทนนักศึกษา พบว่า นักศึกษาปัจจุบันของมหาวิทยาลัยราชภัฏวไลยอลงกรณ์ ในพระบรมราชูปถัมภ์ รู้จักมหาวิทยาลัยจากคำแนะนำจากรุ่นพี่ที่ศึกษาอยู่ ญาติพี่น้อง ครูแนะแนว รวมทั้งการรู้จักผ่านทางสื่อสังคมออนไลน์เป็นส่วนใหญ่ โดยปัจจัยที่ทำให้นักศึกษาเลือกศึกษาต่อที่มหาวิทยาลัยราชภัฏวไลยอลงกรณ์ฯ ได้แก่ ค่าธรรมเนียมการศึกษา (ค่าเทอม) การเดินทางที่สะดวกสบาย ทำเลที่ตั้งอยู่ไม่ห่างจากบ้านหรือภูมิลำเนาของตน หลักสูตรสามารถตอบสนองการทำงานในอนาคต และความคาดหวังในคุณภาพและการเอาใจใส่ลูกศิษย์ของตัวอาจารย์

2. ผลการวิเคราะห์ความต้องการและความคาดหวังของนักเรียนเกี่ยวกับการจัดการเรียนการสอนของมหาวิทยาลัยราชภัฏวไลยอลงกรณ์ ในพระบรมราชูปถัมภ์

จากการเก็บรวบรวมด้วยแบบสอบถามกับกลุ่มตัวอย่างนักเรียนชั้นมัธยมศึกษาปีที่ 6 (นักศึกษาในอนาคต) จากโรงเรียนที่มีแนวโน้มทางสถิติในการสมัครเข้าศึกษาต่อในมหาวิทยาลัยราชภัฏวไลยอลงกรณ์ฯ ในลำดับแรกๆ จากปีการศึกษา 2563 มีจำนวนกลุ่มตัวอย่างรวมทั้งสิ้น 469 คน ผลการสำรวจ พบว่า ส่วนใหญ่ยังไม่แน่ใจว่าจะสมัครเข้าศึกษาต่อในมหาวิทยาลัยราชภัฏวไลยอลงกรณ์ฯ (62.90%) ส่วนใหญ่สนใจจะเข้าศึกษาต่อในคณะครุศาสตร์ และ คณะมนุษยศาสตร์และสังคมศาสตร์มากที่สุด ในจำนวนที่เท่ากัน (คณะละ 31.13%) รองลงมา ได้แก่ คณะวิทยาศาสตร์และเทคโนโลยี (22.81%) ส่วนใหญ่รู้จักมหาวิทยาลัยราชภัฏวไลยอลงกรณ์ฯ ผ่านครูแนะแนวของโรงเรียน

(53.94%) นักเรียนส่วนใหญ่ยังไม่แน่ใจว่ามหาวิทยาลัยราชภัฏวไลยอลงกรณ์ฯ เป็นมหาวิทยาลัยชั้นนำ หรือมีชื่อเสียง ในกลุ่มมหาวิทยาลัยราชภัฏหรือไม่ (48.61%)

ปัจจัยในการเลือกศึกษาต่อในระดับมหาวิทยาลัยที่นักเรียนเห็นว่ามีค่ามากที่สุด 3 ลำดับแรก ได้แก่ **มีหลักสูตรที่ตอบโจทย์ความต้องการ** รองลงมา ได้แก่ **เป็นมหาวิทยาลัยที่พร้อมบรรยากาศดี สวยงาม** และ **มีทุนการศึกษาเรียนฟรี หรือทุนในลักษณะอื่น ๆ** ที่หลากหลายตามลำดับ

นักเรียนมีความต้องการ/ความคาดหวังในด้านการจัดการเรียนการสอนของมหาวิทยาลัยราชภัฏวไลยอลงกรณ์ฯ โดยภาพรวมอยู่ในระดับมาก และเมื่อพิจารณาเป็นรายด้าน พบว่า ทุกด้านอยู่ในระดับมาก โดยด้านที่มีค่าเฉลี่ยสูงสุดเท่ากันสองด้าน ได้แก่ **ด้านหลักสูตรและเนื้อหารายวิชา** และ **ด้านการพัฒนานักศึกษา** รองลงมา ได้แก่ **ด้านอาจารย์** และ **ด้านการจัดการเรียนการสอน**

ผลการวิเคราะห์ข้อมูลจากการสัมภาษณ์ตัวแทนนักเรียน พบว่า ปัจจัยที่นักเรียนให้ความสำคัญในการเลือกมหาวิทยาลัย ได้แก่ คุณภาพและชื่อเสียงของอาจารย์ผู้สอน ชื่อเสียงของมหาวิทยาลัย สาขาวิชาที่มีความสนใจ/ความต้องการในการประกอบอาชีพ และสภาพแวดล้อมในมหาวิทยาลัยที่เอื้อต่อการเรียนรู้ นอกจากนี้ยังมีปัจจัยอื่น ๆ เช่น มหาวิทยาลัยอยู่ใกล้บ้าน/ภูมิลำเนา การเดินทางสะดวก และค่าเทอมที่ไม่แพง (ผู้ปกครองสามารถจ่ายได้) เป็นต้น สำหรับความต้องการและความคาดหวังต่อการจัดการเรียนการสอน ด้านหลักสูตรและเนื้อหารายวิชา พบว่า นักเรียนต้องการเรียนต่อในสาขาวิชาที่สามารถทำให้ตนเองมีงานทำในอนาคต และมีทักษะ และเมื่อสำเร็จการศึกษาแล้วเป็นผู้มีความสามารถในวิชาชีพหรือศาสตร์ที่ตนเรียน รวมถึงต้องการมีเครือข่ายเพื่อต่อยอดการทำงานในอนาคตได้ ด้านรูปแบบการจัดการเรียนการสอน นักเรียนต้องการให้มีรูปแบบการจัดการเรียนการสอน 3 แนวทาง ได้แก่ การออกไปเรียนรู้ข้างนอกห้องเรียน การเชิญวิทยากรผู้มีความรู้และประสบการณ์มาสอนแลกเปลี่ยนเรียนรู้ และการเรียนทฤษฎีควบคู่กับการปฏิบัติจริง สำหรับด้านอาจารย์ผู้สอน นักเรียนคาดหวังว่า ผู้สอนจะเป็นผู้มีความรู้ความสามารถ มีชื่อเสียง และเป็นที่ยอมรับ ด้านสิ่งสนับสนุนการเรียนรู้และอำนวยความสะดวก นักเรียนมีความคาดหวังให้มหาวิทยาลัยมีการสนับสนุนเรื่องสิ่งสนับสนุนการเรียนรู้ ได้แก่ Computer และอุปกรณ์อำนวยความสะดวกที่ทันสมัย มีสัญญาณ Wifi ที่ทั่วถึง มีพื้นที่การเรียนรู้นอกห้องเรียน ห้องสมุดนั่งอ่านหนังสือ ลานกิจกรรม พื้นที่พักผ่อน ห้องปฏิบัติการ ห้องทดลองทางวิทยาศาสตร์ที่ทันสมัยและเพียงพอต่อจำนวนผู้ใช้บริการ

3. ผลการวิเคราะห์ความต้องการและความคาดหวังของผู้ปกครองที่มีต่อการจัดการเรียนการสอนของมหาวิทยาลัยราชภัฏวไลยอลงกรณ์ฯ ในพระบรมราชูปถัมภ์

จากการเก็บรวบรวมด้วยแบบสอบถามกับกลุ่มตัวอย่างผู้ปกครองของนักศึกษามหาวิทยาลัยราชภัฏวไลยอลงกรณ์ฯ มีจำนวนกลุ่มตัวอย่างรวมทั้งสิ้น 150 คน พบว่า ปัจจัยในการเลือก/แนะนำมหาวิทยาลัยให้กับบุตรหลานเพื่อเข้าศึกษาต่อที่ผู้ปกครองเห็นว่ามีค่ามากที่สุด 3 ลำดับแรก ได้แก่ **“มีหลักสูตรที่ตอบโจทย์ความต้องการ”** รองลงมา ได้แก่ **“ความเหมาะสมของทำเลที่ตั้งและการคมนาคมที่สะดวก”** และ **“เป็นมหาวิทยาลัยที่พร้อม บรรยากาศดี สวยงาม”** ตามลำดับ

ผู้ปกครองมีความต้องการ/ความคาดหวังในด้านการจัดการเรียนการสอนของมหาวิทยาลัยราชภัฏวไลยอลงกรณ์ฯ โดยภาพรวมอยู่ในระดับมาก และเมื่อพิจารณาเป็นรายด้าน พบว่า ทุกด้านอยู่ในระดับมาก โดยด้านที่มีค่าเฉลี่ยสูงสุด ได้แก่ **ด้านอาจารย์** รองลงมา ได้แก่ **ด้านหลักสูตรและเนื้อหารายวิชา** และ **ด้านการจัดการเรียนการสอน** ตามลำดับ

4. ผลการวิเคราะห์ความต้องการในการเปิดหลักสูตรสัมฤทธิ์บัตรของมหาวิทยาลัยราชภัฏวไลยอลงกรณ์ ในพระบรมราชูปถัมภ์

การสำรวจความต้องการในการเปิดหลักสูตรสัมฤทธิ์บัตรของมหาวิทยาลัยราชภัฏวไลยอลงกรณ์ ในพระบรมราชูปถัมภ์ในครั้งนี้ มีวัตถุประสงค์เพื่อสำรวจความต้องการของผู้ที่มีส่วนเกี่ยวข้อง ได้แก่ นักศึกษาปัจจุบัน บุคลากรมหาวิทยาลัย และบุคคลทั่วไป โดยมีกลุ่มตัวอย่างที่ตอบแบบสอบถามจำนวนทั้งสิ้น 301 คน โดยส่วนใหญ่มีความสะดวกในการอบรมสัมฤทธิ์บัตรในช่วงวันเสาร์ – อาทิตย์มากที่สุด รูปแบบการอบรมสัมฤทธิ์บัตรที่ต้องการมากที่สุดคือ การอบรมปฏิบัติการที่เน้นการปฏิบัติเป็นหลัก ช่องทางประชาสัมพันธ์การอบรมสัมฤทธิ์บัตรได้อย่างแพร่หลายและรวดเร็วที่สุด ได้แก่ Facebook ผู้ตอบแบบสอบถามส่วนใหญ่มีความสนใจต่อการอบรมสัมฤทธิ์บัตรของมหาวิทยาลัยราชภัฏวไลยอลงกรณ์ฯ (72.76%) โดยมีความคิดเห็นว่า ค่าใช้จ่ายที่เหมาะสมสำหรับหลักสูตรสัมฤทธิ์บัตร/1 หลักสูตร (เรียนประมาณ 3 - 4 เดือน) ควรอยู่ในระหว่าง 1,000 - 1,200 บาท มีวัตถุประสงค์หลักในการที่จะเข้าอบรมหลักสูตรสัมฤทธิ์บัตรเพื่อเพิ่มพูนความรู้และประสบการณ์ในหลักสูตรที่สนใจมากที่สุด (52.49%) หลักสูตร/ประเด็นที่ต้องการให้มหาวิทยาลัยเปิดหลักสูตรสัมฤทธิ์บัตร 3 ลำดับแรก ได้แก่ การใช้โปรแกรมคอมพิวเตอร์ เทคโนโลยี ดิจิทัล (22.39%) ภาษาอังกฤษเพื่อการสื่อสารในชีวิตประจำวัน (18.91%) และ การออกแบบผลิตภัณฑ์/การออกแบบดีไซน์ต่าง ๆ (10.45%) ตามลำดับ

5. ผลวิเคราะห์ข้อมูลเชิงคุณภาพจากการสัมภาษณ์ผู้ใช้บัณฑิตเกี่ยวกับความคาดหวังในการจัดการเรียนการสอนของมหาวิทยาลัยราชภัฏวไลยอลงกรณ์ ในพระบรมราชูปถัมภ์

1) ตัวแทนภาคเอกชนที่เป็นผู้ใช้บัณฑิต

หน่วยงานต้องการให้มหาวิทยาลัยพัฒนาทักษะเรื่องการเป็นผู้ประกอบการให้กับนักศึกษา เพื่อเป็นทางเลือกในการประกอบอาชีพ การพัฒนา Soft Skill เช่น ทักษะการคิดวิเคราะห์ การคิดเชิงเหตุผล การจัดการและการคิดวิเคราะห์ข้อมูล การสร้างคุณลักษณะให้นักศึกษาเป็นคนดี มีความซื่อสัตย์ สุจริต มีความรับผิดชอบ และสามารถทำงานร่วมกับผู้อื่นได้ อาจารย์มหาวิทยาลัยต้องปรับตัวให้ทันต่อเทคโนโลยี และสร้างทักษะเกี่ยวกับเทคโนโลยีให้นักศึกษาเพิ่มมากขึ้น มหาวิทยาลัยควรมุ่งเน้นเฉพาะสาขาที่เป็นจุดเด่นหรือด้านที่มีความชำนาญ มากกว่าการเปิดสาขาวิชาในจำนวนมากแต่ไม่มีคุณภาพ มหาวิทยาลัยควรปรับตัว โดยการสร้างความร่วมมือกับภาครัฐ ภาคเอกชน ภาคประชาชนให้มากขึ้น เพื่อช่วยพัฒนาการเรียนการสอนให้มีคุณภาพ เช่น การเชิญหน่วยงานภาคเอกชน หรือหน่วยงานต่าง ๆ เข้ามาร่วมวิพากษ์หลักสูตรเพื่อพัฒนาหลักสูตรให้ตรงกับความต้องการของตลาดให้มากที่สุด การเชิญวิทยากรที่เป็นผู้ปฏิบัติจริงมาเป็นผู้ให้ความรู้ซึ่งจะทำให้เกิดความเข้าใจได้ง่ายกว่าการเรียนจากหนังสือหรือทฤษฎีเพียงอย่างเดียว

2) ตัวแทนภาครัฐที่เป็นผู้ใช้บัณฑิต

มหาวิทยาลัยควรเน้นการสอนเรื่องคุณธรรม จริยธรรม ให้มากยิ่งขึ้น อาจารย์ควรสร้างทักษะการคิดวิเคราะห์ ให้กับนักศึกษามากกว่าทักษะการจำแต่ไม่สามารถนำมาประยุกต์ใช้ได้จริง การออกแบบหลักสูตรโดยคำนึงถึงเนื้อหาสาระและทักษะที่จำเป็นจะต้องมีการนำไปใช้ในการปฏิบัติงานจริง โดยเฉพาะบัณฑิตที่ต้องการเข้าทำงานในหน่วยงานภาครัฐ ควรมีความรู้เบื้องต้นเกี่ยวกับระเบียบ กฎหมายที่จำเป็นต้องใช้งาน ซึ่งปัจจุบันมีน้อยมาก การจัดการเรียนการสอนมีการเชิญผู้ปฏิบัติจริงมาเป็นวิทยากรหรืออาจารย์พิเศษ เพื่อเพิ่มความรู้แก่นักศึกษาในภาคการปฏิบัติ การเรียนการสอนควรเน้นการสอนทั้ง Hard skill และ Soft Skill ให้กับนักศึกษา

2. ผู้มีส่วนได้ส่วนเสียด้านบริการวิจัย

มหาวิทยาลัยราชภัฏวไลยอลงกรณ์ ในพระบรมราชูปถัมภ์ได้ดำเนินการสำรวจความคาดหวังของผู้มีส่วนได้ส่วนเสียที่มีผลกระทบต่อมหาวิทยาลัย ด้านบริการวิจัยทั้งข้อมูลเชิงปริมาณ และข้อมูลเชิงคุณภาพ จากกลุ่มเป้าหมาย จำนวน 4 กลุ่ม ได้แก่ อาจารย์ หน่วยงานภาครัฐ หน่วยงานภาคเอกชน และชุมชน เพื่อเป็นข้อมูลพื้นฐานในการกำหนดแผนกลยุทธ์มหาวิทยาลัยราชภัฏวไลยอลงกรณ์ ในพระบรมราชูปถัมภ์ พ.ศ. 2565 - 2569 และแผนปฏิบัติการ ประจำปีงบประมาณ 2565

ผลการสำรวจความคาดหวังของผู้มีส่วนได้ส่วนเสียที่มีผลกระทบต่อมหาวิทยาลัยราชภัฏวไลยอลงกรณ์ ในพระบรมราชูปถัมภ์ ด้านบริการวิจัย

1. กลุ่มเป้าหมายที่ 1 อาจารย์

1.1 ข้อมูลเชิงปริมาณ

อาจารย์มีความคิดเห็นว่าการบริการวิจัยในภาพรวม เป็นความต้องการจำเป็น “ระดับเร่งด่วน” และเมื่อพิจารณาเป็นรายด้าน พบว่า ความต้องการจำเป็นระดับเร่งด่วนเป็นลำดับแรก ได้แก่ ด้านทรัพยากรและระบบสารสนเทศ รองลงมา ได้แก่ ด้านการบริหารจัดการงานวิจัย ด้านการประชาสัมพันธ์ ด้านสิ่งอำนวยความสะดวก ด้านกระบวนการขั้นตอนการให้บริการ และความต้องการจำเป็นระดับน้อย ได้แก่ ด้านบุคลากรผู้ให้บริการ ตามลำดับ

1.2 ข้อมูลเชิงคุณภาพ

1.2.1 ด้านบุคลากรผู้ให้บริการ พบว่า ควรเพิ่มปริมาณและสร้างความมั่นคงในอาชีพให้บุคลากร พัฒนาศักยภาพและมีมนุษยสัมพันธ์ที่ดี และขอบเขตการทำงานของตนอย่างชัดเจน

1.2.2 ด้านกระบวนการขั้นตอนการให้บริการ พบว่า ควรปรับปรุงกระบวนการให้บริการที่มีรวดเร็ว ควรสร้างกฎระเบียบ หรือวิธีปฏิบัติอย่างเป็นมาตรฐาน อีกทั้งควรวางระบบการจัดเก็บเอกสารที่ชัดเจน และมีการกำหนดขั้นตอนการดำเนินงานอย่างชัดเจน

1.2.3 ด้านสิ่งอำนวยความสะดวก พบว่า ควรสร้างสภาพแวดล้อมและบรรยากาศที่มีความทันสมัย กว้างขวาง มีการตกแต่งด้วยรางวัล หรือผลิตภัณฑ์ที่เกิดจากผลการวิจัยมาแสดง และควรมีมุมประชุมที่สะดวกสำหรับการเข้าไปติดต่อประสานงาน

1.2.4 ด้านการประชาสัมพันธ์ พบว่า ควรมีการอัปเดตข่าวสารที่ครอบคลุมทุนต่าง ๆ และการประชาสัมพันธ์ให้มีกิจกรรมความเคลื่อนไหวอยู่เสมอ

1.2.5 ด้านทรัพยากรและระบบสารสนเทศ พบว่า ควรมีการปรับปรุงเว็บไซต์ และเอกสารดาวโหลดให้ถูกต้อง ชัดเจน และควรมีฐานข้อมูลเพื่ออำนวยความสะดวก และการจัดทำฐานข้อมูลนักวิจัยตามความเชี่ยวชาญ

1.2.6 ด้านการบริหารจัดการงานวิจัย พบว่า ควรแก้ไขปัญหาระบบการเบิกจ่ายเงิน ควรร่วมมือระหว่างภาครัฐและเอกชนในการทำวิจัย และไม่ควรเน้นเฉพาะวิจัยเชิงพื้นที่ ควรพัฒนาระบบการอนุมัติทุนทั้งภายในและภายนอก และควรเปิดโอกาสให้การทำวิจัยในพื้นที่ที่หลากหลาย

2. กลุ่มเป้าหมายที่ 2 หน่วยงานภาครัฐ

2.1 ด้านการประสานงาน พบว่า ควรมีแผนรองรับปัจจัยเสี่ยงกับนโยบายเร่งด่วน ควรมีประสานงานที่ชัดเจน ถูกต้อง และรวดเร็ว ของหน่วยงานที่ทำหน้าที่บริหารงานวิจัยของนักวิจัย

2.2 ด้านกระบวนการขั้นตอนการให้บริการ พบว่า ควรมีขั้นตอนกระบวนการการทำงานที่ชัดเจนถูกต้อง รวดเร็ว และขั้นตอนการดำเนินงานไม่ซับซ้อนง่ายต่อการเข้าถึง

2.3 ด้านความคุ้มค่าของงานวิจัย พบว่า งานวิจัยควรใช้ต้นทุนอย่างสมเหตุสมผล ได้รับประโยชน์ครอบคลุมหลายมิติ และได้ข้อมูลตรงตามความเป็นจริง

2.4 ด้านมาตรฐานในการทำวิจัย พบว่า ควรให้ความสำคัญกับความถูกต้องเป็นไปตามหลักจริยธรรม และระเบียบวิธีวิจัย

2.5 ด้านการนำผลงานวิจัยไปใช้ประโยชน์ พบว่า ผลงานวิจัยควรนำไปใช้ประโยชน์เพื่อตอบโจทย์ความต้องการชุมชนในระดับพื้นที่ และสามารถนำมาใช้พัฒนาต่อได้จริงอย่างยั่งยืน

3. กลุ่มเป้าหมายที่ 3 หน่วยงานภาคเอกชน

3.1 ด้านการประสานงาน พบว่า ต้องการให้มีการประสานงานกับกลุ่มนักวิจัยโดยตรง เพื่อความสะดวก และลดความคลาดเคลื่อนของข้อมูลระหว่างการสื่อสาร

3.2 ด้านกระบวนการขั้นตอนการให้บริการ พบว่า ทางมหาวิทยาลัยกับหน่วยงานเอกชน ควรร่วมกันวางแผน และกำหนดขั้นตอนการทำงานอย่างเป็นระบบ และมีแผนการดำเนินงานที่ชัดเจน

3.3 ด้านความคุ้มค่าของงานวิจัย พบว่า ควรเน้นการพัฒนาบุคลากร ระบบการทำงาน เพื่อลดต้นทุนขององค์กร

3.4 ด้านมาตรฐานในการทำวิจัย พบว่า ควรคำนึงถึงจริยธรรมในการทำวิจัยระหว่างดำเนินการวิจัยในทุกขั้นตอน

3.5 ด้านการนำผลงานวิจัยไปใช้ประโยชน์ พบว่า ควรเน้นเรื่องการพัฒนาการตลาดที่หลากหลาย มีความต่อเนื่องในระยะยาว และการพัฒนาองค์ความรู้ระดับพนักงานของบริษัทที่จำเป็น

4. กลุ่มเป้าหมายที่ 4 ชุมชน

4.1 ด้านการประสานงาน พบว่า ควรมีช่องทางในการติดต่อประสานงานที่ชัดเจน และควรมีเจ้าหน้าที่ในการติดต่อประสานงานกับชุมชนโดยตรง อย่างสม่ำเสมอ เพื่อง่ายต่อการดำเนินงาน

4.2 ด้านกระบวนการขั้นตอนการให้บริการ พบว่า ควรมีขั้นตอนที่ง่าย สะดวก ไม่ยุ่งยาก และควรสร้างความเข้าใจบริบทของพื้นที่ก่อนทำวิจัย และจัดทำแผนพัฒนาชุมชนร่วมกัน

4.3 ด้านความคุ้มค่าของงานวิจัย พบว่า ให้ความสำคัญกับการทำวิจัยตามงบประมาณที่ได้รับอย่างสมเหตุสมผล เป็นรูปธรรม และขับเคลื่อนการทำงานร่วมกันระหว่างนักวิจัยกับชุมชน

4.4 ด้านมาตรฐานในการทำวิจัย พบว่า ควรเป็นงานวิจัยที่ชุมชนนำผลการวิจัยไปต่อยอดใช้ประโยชน์ได้จริง และถ่ายทอดไปยังชุมชนอื่นได้ และยกระดับในพื้นที่นั้น ๆ ให้ดีขึ้น

4.5 ด้านการนำผลงานวิจัยไปใช้ประโยชน์ พบว่า ควรมีการกำกับติดตามการพัฒนาผลิตภัณฑ์หรือพื้นที่ ที่ก่อให้เกิดรายได้ หรือนำไปสู่การเพิ่มประสิทธิภาพการผลิตอย่างต่อเนื่อง

3. ผู้มีส่วนได้ส่วนเสียด้านบริการวิชาการ

การสำรวจความคาดหวังของผู้มีส่วนได้ส่วนเสียที่มีผลกระทบต่อมหาวิทยาลัยราชภัฏวไลยอลงกรณ์ ในพระบรมราชูปถัมภ์ด้านบริการวิชาการ เป็นส่วนหนึ่งของการนำข้อมูลจากการสำรวจด้านบริการวิชาการไปสู่การจัดทำแผนกลยุทธ์มหาวิทยาลัยราชภัฏวไลยอลงกรณ์ ในพระบรมราชูปถัมภ์ พ.ศ. 2565 – 2569 แผนปฏิบัติการมหาวิทยาลัยราชภัฏวไลยอลงกรณ์ ในพระบรมราชูปถัมภ์ ประจำปีงบประมาณ 2565 ให้เกิดประสิทธิภาพมีความสอดคล้องกับ

ยุทธศาสตร์และแผนในระดับต่าง ๆ ของประเทศและสามารถตอบสนองต่อความต้องการของผู้มีส่วน
เสียในทุกมิติ

สำหรับการสำรวจความคาดหวังของผู้มีส่วนได้ส่วนเสียที่มีผลกระทบต่อมหาวิทยาลัยราช
ภัฏวไลยอลงกรณ์ ในพระบรมราชูปถัมภ์ด้านบริการวิชาการ มีวัตถุประสงค์ คือ 1. เพื่อสำรวจความ
คาดหวังของผู้มีส่วนได้ส่วนเสียที่มีต่อมหาวิทยาลัยราชภัฏวไลยอลงกรณ์ ในพระบรมราชูปถัมภ์ 2. เพื่อ
วิเคราะห์ศักยภาพสภาพแวดล้อมองค์กร (SWOT) โดยมีกลุ่มตัวอย่าง ได้แก่ 1. ผู้นำชุมชนและ
ชาวบ้าน จำนวน 30 คน 7 อำเภอ จังหวัดปทุมธานี 2. ภาคเอกชน จำนวน 7 คน ได้แก่ บริษัท
เซ็นทรัลพัฒนา จำนวน 1 คน ชมรมเจ้าหน้าที่ความปลอดภัยนคร จำนวน 1 คน ชมรมเจ้าหน้าที่
ความปลอดภัยปทุมธานี จำนวน 1 คน ชมรมเจ้าหน้าที่ความปลอดภัยพระนครศรีอยุธยา จำนวน
1 คน บริษัท แนนสแท็ช (ประเทศไทย) จำกัด จำนวน 1 คน บริษัท ซีพี ออลล์ จำกัด (มหาชน) จำนวน
1 คน และ บริษัทเอส บี เฟอร์นิเจอร์ จำกัด จำนวน 1 คน

สำหรับวิธีที่ใช้ในการสำรวจ ได้แก่ การศึกษาทางเอกสาร (Documentary) เช่น แผนพัฒนา
มหาวิทยาลัยราชภัฏ 20 ปี แผนยุทธศาสตร์มหาวิทยาลัยราชภัฏวไลยอลงกรณ์ ระยะ 20 ปี ระยะที่ 1
(พ.ศ. 2560 - 2564) เป็นต้น การสัมภาษณ์เชิงลึก (in-depth interviews) การสัมภาษณ์เชิงลึกกับ
กลุ่มองค์กรธุรกิจ จำนวน 7 คน และตัวแทนชุมชนและชาวบ้าน 3. สัมภาษณ์กลุ่ม (Focus groups
interview) จำนวน 30 คน 7 อำเภอ จังหวัดปทุมธานี โดยใช้กระบวนการ World Café

จากการสำรวจความต้องการและความคาดหวังในการบริการวิชาการ มีดังนี้ **ประเด็นแรก**
ความต้องการ/ความคาดหวัง ด้านการบริการวิชาการแก่ชุมชนท้องถิ่นต่อมหาวิทยาลัยราชภัฏ ผล
การศึกษาพบว่า **ด้านเศรษฐกิจ และการน้อมนำหลักปรัชญาเศรษฐกิจพอเพียง** มีความต้องการและ
ความคาดหวัง ได้แก่ ความต้องการแปรรูปในด้านผลิตภัณฑ์ของชุมชน ความต้องการพัฒนาการตลาด
สินค้าของชุมชน การพัฒนาผลิตภัณฑ์ชุมชน และความเป็นเอกลักษณ์ของชุมชน ท้องถิ่น สำหรับ**ด้าน**
สังคม / วัฒนธรรม มีความต้องการและความคาดหวัง ได้แก่ การพัฒนาที่อยู่อาศัยและที่ดินทำกิน
การส่งเสริมสุขภาพของผู้สูงอายุ กลุ่มเปราะบาง และผู้พิการ การพัฒนาเยาวชนแกนนำเพื่อสืบสาน
การทำงานเพื่อท้องถิ่น และการสร้างกระบวนการมีส่วนร่วมของชุมชน สำหรับ**ด้านวัฒนธรรม** มี
ความต้องการและความคาดหวัง ได้แก่ การพัฒนาศูนย์ข้อมูลทางวัฒนธรรมไทย รามัญ การพัฒนา
ศูนย์การเรียนรู้ชุมชน สืบสานภูมิปัญญาท้องถิ่น และการเก็บรวบรวมประวัติศาสตร์ และภูมิปัญญา
ทางวัฒนธรรมของจังหวัด (จุดเด่น เช่น มอญ, ข้าวหอมปทุม วัดร้างสามโคก) สำหรับ**ด้านสิ่งแวดล้อม**
มีความต้องการและความคาดหวัง ได้แก่ ต้องการให้มหาวิทยาลัยช่วยศึกษาวิจัยและนำองค์ความรู้ไป
ถ่ายทอดให้ชุมชน เช่น หาริธีกำจัดหญ้าวัชพืชแทนการใช้สารเคมี การหนุนเสริมการจัดการน้ำเน่า
เสียของชุมชน และการหนุนเสริมการจัดการขยะ และการสร้างมูลค่าจากขยะ และสำหรับ
ด้านการศึกษา ความต้องการและความคาดหวัง ได้แก่ การใช้ภาษาและการสื่อสาร เสริมพลังผู้นำ
ด้านการศึกษา และให้ความรู้กับชุมชนแบบ Coaching กับศูนย์เรียนรู้และโรงเรียน

ประเด็นที่สอง ผลการศึกษารูปแบบกิจกรรม/โครงการพัฒนาท้องถิ่นที่ต้องการ พบว่า มี
ความต้องการและความคาดหวังได้แก่ กิจกรรมส่งเสริมผู้สูงอายุให้สามารถดำรงชีวิตอยู่ได้อย่างมี
ความสุขไม่เป็นภาระต่อผู้อื่น การอบรมระยะสั้นการจัดทำแผนเพื่อการพัฒนาท้องถิ่น การฝึกอบรม
กลุ่มอาชีพสตรี เช่น อาหาร หัตถกรรม โครงการตามหลักปรัชญาเศรษฐกิจพอเพียงทฤษฎีใหม่โคก
หนองนา การอบรมการตลาดเพื่อการขายสินค้าของชุมชน และการพัฒนากิจกรรมร่วมกับโรงเรียน
ชุมชนผ่านผู้รู้หรือปราชญ์ชุมชน เป็นต้น

ประเด็นที่สาม ผลการศึกษา ด้านความพร้อมความสามารถในการปรับตัว/แนวทางการรองรับต่อการเปลี่ยนแปลงประเทศ ในชุมชน ท้องถิ่น พบว่า มีความต้องการและความคาดหวัง ได้แก่ ควร สร้างแกนนำชุมชน แกนนำเยาวชน การสร้างระบบ Logistic และ Supply Chain ควรมีการปลูกจิตสำนึกของชุมชนในการแก้ไขปัญหาในชุมชน และ ผู้นำชุมชนต้องปรับความคิด/ทัศนคติเพื่อให้รองรับสถานการณ์ของการเปลี่ยนแปลง เป็นต้น

ประเด็นที่สี่ ผลการศึกษา ด้านความร่วมมือกับเครือข่าย สถานประกอบการเพื่อจัดการเรียนรู้ที่มีอยู่เดิม พบว่า มีความต้องการและความคาดหวัง ได้แก่ ความร่วมมือกับหลายหน่วยงาน อาทิ ผู้ว่าราชการจังหวัด องค์กรปกครองท้องถิ่น ราชการ บริษัทประชารัฐรักสามัคคี กองทุนพัฒนาบทบาทสตรี กศน. อบต. พช, มหาวิทยาลัยฯ ฯลฯ

ประเด็นที่ห้า ผลการศึกษา กลไกความเข้มแข็งของชุมชน (การบริหารจัดการ การมีส่วนร่วม และสร้างความต่อเนื่องยั่งยืนของชุมชน พบว่า มีกระบวนการตั้งแต่การพัฒนากระบวนการต้นน้ำ ต้องเริ่มขึ้นจากการสำรวจข้อมูลพื้นฐาน ค้นหาผลิตภัณฑ์ ทรัพยากรฯลฯ การพัฒนาแกนนำ/คณะทำงาน วิเคราะห์ต้นทุน ปัจจัยการผลิต วัตถุดิบ สินค้า ผลิตภัณฑ์ และการเสริมองค์ความรู้ การพัฒนาผลิตภัณฑ์ พัฒนาความรู้แกนนำ ขึ้นกระบวนการพัฒนากลางน้ำ เริ่มต้นจากพัฒนากระบวนการผลิต ให้มีมาตรฐาน ทั้งรสชาติ คุณภาพ ความสะอาด การพัฒนาผลิตภัณฑ์ใหม่ และ กระบวนการบริหารจัดการกลุ่ม แกนนำอาชีพ และปลายน้ำ การตลาด ช่องทางการตลาด และการประชาสัมพันธ์ และการประเมินผล และปรับปรุง

4. ผู้มีส่วนได้ส่วนเสียด้านผู้ประกอบการ

เนื่องด้วยมหาวิทยาลัยราชภัฏวไลยอลงกรณ์ ในพระบรมราชูปถัมภ์ ได้มีการกำหนดแนวทางในการพัฒนา โดยดำเนินการศึกษาข้อมูลพื้นฐานของมหาวิทยาลัยฯ ประกอบการวิเคราะห์ศักยภาพด้านการบริหารจัดการของมหาวิทยาลัยฯ โดยมีวัตถุประสงค์ คือ 1) เพื่อสำรวจความคาดหวังของผู้มีส่วนได้ส่วนเสียที่มีต่อมหาวิทยาลัยราชภัฏวไลยอลงกรณ์ ในพระบรมราชูปถัมภ์ และ 2) เพื่อวิเคราะห์ศักยภาพสภาพแวดล้อมองค์กร (SWOT) จากการสำรวจข้อมูลของผู้มีส่วนได้ส่วนเสีย ทั้ง 5 มิติ ประกอบด้วย มิติด้านการจัดการเรียนการสอน มิติด้านการบริการวิจัย มิติด้านการบริหารวิชาการ มิติด้านการเป็นผู้ประกอบการ และมิติด้านการบริหารจัดการ ทั้งนี้ในส่วนของการสำรวจข้อมูลในมิติด้านการเป็นผู้ประกอบการ ได้ใช้วิธีการสำรวจข้อมูลจากกลุ่มบุคคลที่มีส่วนได้ส่วนเสียกับมหาวิทยาลัยฯ ด้วยกัน 5 กลุ่ม คือ หนึ่ง กลุ่มผู้ประกอบการ สอง กลุ่มประชาชน สาม กลุ่มนักศึกษา สี่ กลุ่มบุคลากร และห้า กลุ่มผู้มีส่วนได้ส่วนเสียหรือผู้ค้ากับมหาวิทยาลัย ด้วยวิธีการแจกแบบสอบถาม และการสัมภาษณ์ เกี่ยวกับข้อมูลทั่วไปของผู้ประกอบการ การบริหารงานขององค์กร ความคาดหวังและทิศทางขององค์กร ปัญหาที่ส่งผลกระทบต่อการทำงาน และสิ่ง ที่ผู้ประกอบการต้องการได้รับการสนับสนุนจากทางมหาวิทยาลัยฯ

จากผลการวิเคราะห์ข้อมูลของผู้ประกอบการด้านความต้องการ และความคาดหวังด้านการบริหารงาน และการสนับสนุนจากมหาวิทยาลัยฯ โดยมีรายละเอียดดังนี้

กลุ่มผู้ประกอบการ มีความต้องการในด้านองค์ความรู้ในการทำธุรกิจครอบคลุม ทั้งในด้านการตลาดสมัยใหม่ การตลาดออนไลน์ การผลิต การจัดการบุคลากรและแหล่งเงินทุน ระยะสั้น นอกจากนี้ ยังมีความต้องการเรื่องช่องทางการจัดจำหน่าย เช่น การขอพื้นที่ให้ทำการค้าขาย ทั้งภายในและภายนอกพื้นที่มหาวิทยาลัย

กลุ่มประชาชน มีความต้องการในด้านองค์ความรู้ในการทำธุรกิจครอบคลุม ทั้งในด้าน การตลาดสมัยใหม่ การตลาดออนไลน์ การผลิต การจัดการบุคลากรและแหล่งเงินทุน ระยะสั้น นอกจากนี้ ยังมีความต้องการเรื่องช่องทางการจัดจำหน่าย การออกบูธ งานแสดงสินค้า

กลุ่มนักศึกษา มีความต้องการในด้านองค์ความรู้ในการทำธุรกิจครอบคลุม ทั้งในด้าน การตลาดสมัยใหม่ การตลาดออนไลน์ การขอข้อมูลและการขอความช่วยเหลือจากหน่วยงานราชการ ต่าง ๆ รวมถึงข้อมูลทางด้านกฎหมายในการทำธุรกิจเพื่อขยายตัวต่อไปในอนาคต

กลุ่มบุคลากร มีความต้องการในด้านองค์ความรู้ในการทำธุรกิจครอบคลุม ทั้งในด้าน การตลาดสมัยใหม่ การตลาดออนไลน์ การผลิต การจัดการบุคลากรและแหล่งเงินทุน ทั้งในภาคทฤษฎี และภาคปฏิบัติ รวมถึงการศึกษาดูงานและการเข้าถึงแหล่งข้อมูลในการทำธุรกิจ จากผู้มี ประสบการณ์ตรง

กลุ่มผู้มีส่วนได้ส่วนเสียในส่วนของความต้องการสำหรับองค์กรขนาดใหญ่ มหาวิทยาลัยควรมีกิจกรรมหรือโครงการที่ให้ผู้มีส่วนได้ส่วนเสียกับมหาวิทยาลัยได้เข้ามามีส่วนร่วม ในการทำกิจกรรม หรือโครงการทั้งในด้านการสร้างภาพลักษณ์และสร้างความยั่งยืนให้กับชุมชน บุคลากรและนักศึกษา ของมหาวิทยาลัย

เมื่อพิจารณาถึงความต้องการของแต่ละกลุ่มแล้วจะพบว่า กลุ่มผู้ประกอบการทั้ง 5 กลุ่มที่มี การดำเนินกิจกรรมต่างๆ ในมหาวิทยาลัยฯ มีความต้องการการพัฒนาในด้านองค์ความรู้เกี่ยวกับ การส่งเสริมการตลาด การตลาดออนไลน์ การจัดสรรงบประมาณหรือแนวทางการแสวงหาแหล่งเงินทุน สนับสนุน แนวทางการผลิตและการพัฒนาผลิตภัณฑ์ เพื่อสามารถเข้าถึงกลุ่มลูกค้าได้อย่างทั่วถึง และเป็นที่ยอมรับทางด้านมาตรฐานมากยิ่งขึ้น

5. ผู้มีส่วนได้ส่วนเสียด้านบริหารจัดการ

ความผูกพันและ
ความคาดหวังของ
ที่มีต่อมหาวิทยาลัยราชภัฏวไลยอลงกรณ์ ในพระบรมราชูปถัมภ์

ศิษย์เก่า



1. ข้อมูลทั่วไปของกลุ่มตัวอย่าง



2. ความพึงพอใจและความผูกพันที่มีต่อมหาวิทยาลัยราชภัฏวไลยอลงกรณ์ ในพระบรมราชูปถัมภ์

ความพึงพอใจและความผูกพันของศิษย์เก่า

	X-BAR	S.D.
1. ท่านอยากเข้าร่วม กิจกรรมของมหาวิทยาลัย เพื่อสร้าง ความสัมพันธ์กับนักศึกษาปัจจุบัน อาจารย์ และเจ้าหน้าที่ ในระดับใด	4.00	0.82
2. ท่านอยากร่วมจัดกิจกรรมกับมหาวิทยาลัย เพื่อสร้างความสัมพันธ์กับนักศึกษาปัจจุบัน อาจารย์ และเจ้าหน้าที่ ในระดับใด	3.92	0.87
3. ท่านช่วยประชาสัมพันธ์ข้อมูลข่าวสารของมหาวิทยาลัย ให้ผู้อื่นได้รับทราบ	3.91	0.95
4. ท่านคิดว่าจะแนะนำให้บุตรหลานหรือคนที่ท่านรู้จักให้มาเรียนที่มหาวิทยาลัย ในระดับใด	3.99	0.92
5. ท่านอยากให้บริษัทหรือหน่วยงานของท่านผู้ที่เกี่ยวข้องการศึกษาจากมหาวิทยาลัยไปทำงาน ในระดับใด	4.22	0.75
6. ปัจจุบันนี้ ท่านมีความรู้สึกผูกพันกับมหาวิทยาลัย ในระดับใด	3.99	0.88

3. กิจกรรม/สิ่งที่ท่านต้องการให้มหาวิทยาลัยทำ/ดำเนินการให้ศิษย์เก่า

1. การจัดกิจกรรมเชื่อมสัมพันธ์ระหว่างศิษย์เก่า ศิษย์ปัจจุบัน อาจารย์และบุคลากร
2. เพิ่มช่องทางในการกระจายข่าวสารที่เกี่ยวข้องกับศิษย์เก่า เช่น เว็บไซต์ ไลน์กลุ่ม หรือช่องทางอื่น ๆ ที่หลากหลายเพื่อให้เครือข่ายศิษย์เก่ามีความเห็นร่วมกัน
3. ปรับปรุงการบริหารและการดำเนินงานของสมาคมศิษย์เก่าเพื่อให้เป็นศูนย์กลางในการดำเนินการประสานกับระหว่างศิษย์เก่า
4. จัดทำของที่ระลึกหรือสร้างความสัมพันธ์และความภาคภูมิใจแก่ศิษย์เก่า รวมทั้งเป็นการประชาสัมพันธ์ต่อมหาวิทยาลัย
5. ควรจัดให้มีระยะเวลาในการรับปัญหาที่ชัดเจน

4. สิ่งที่ท่านรู้สึกชอบ/ประทับใจมหาวิทยาลัย

1. อาจารย์ในมหาวิทยาลัยมีความมุ่งมั่นในการสอน เป็นกันเอง และนำนักศึกษาเป็นอย่างดี ใส่ใจนักศึกษา และมีความคิดในการสอนที่ดีเยี่ยม
2. มิตรภาพระหว่างเพื่อน ๆ ในระหว่างที่ศึกษาอยู่
3. มาตรฐานในการจัดการศึกษาของมหาวิทยาลัย อยู่ในระดับสูง สอบบรรจุราชการในอันดับต้นๆของประเทศ
4. สภาพแวดล้อมที่ร่มรื่นและทันสมัย บรรยากาศดี มีจุดนั่งทานอาหารที่สะอาดและนั่งเล่น สะอาด และมีการดูแลให้สวยงามอยู่เสมอ
5. ค่าใช้จ่ายที่ค่อนข้างถูก

5. สิ่งที่ท่านรู้สึกไม่พึงพอใจเกี่ยวกับมหาวิทยาลัย

1. บุคลากรยังไม่มีความเป็นมืออาชีพ
 - 1.1 สายสนับสนุน พนักงานบางหน่วยงานไม่พร้อมที่จะแนะนำนักศึกษา ยังต้องปรับปรุงวิธีการดูงานและการแสดงออกในการให้บริการ
 - 1.2 มาตรฐานการสอนที่ต่างของอาจารย์ในรายวิชาเดียวกันแต่อาจารย์ผู้สอนคนละคน
2. ปรับปรุงทัศนียภาพเพิ่มเติม เช่น โรงอาหาร จำนวนขยะ สุขา และครุศาสตร์ ระบบการจราจรของมหาวิทยาลัย
3. ช่องทางในการติดต่อประสานงานและกระจายข่าวสารที่ไม่ทั่วถึง
4. มหาวิทยาลัยเปิดสาขาวิชาที่ไม่มีความถนัดเพียงเพราะต้องการจำนวนนักศึกษา อีกทั้งการรับนักศึกษาเข้าศึกษาในบางคณะและบางสาขาควรเน้นคุณภาพมากกว่าปริมาณ

6. ความคิดเห็นและข้อเสนอแนะเพิ่มเติม

1. อยากให้มหาวิทยาลัยเพิ่มช่องทางในการประชาสัมพันธ์ที่หลากหลายเพื่อสร้างชื่อเสียงให้กับมหาวิทยาลัย ทั้งสำหรับนักศึกษาใหม่ ศิษย์เก่า และบุคลากรทั่วไป
2. อยากให้พัฒนาการศึกษาให้ทันสมัย และพัฒนาหลักสูตรการเรียนการสอนให้มีความหลากหลายมากขึ้น
3. อยากให้มหาวิทยาลัยให้ความสำคัญกับ Job Fair และ นักศึกษาทำงานระหว่างเรียน ที่เป็นนักศึกษาภาคปกติ เพื่อให้ นศ. ได้มีโอกาสเข้าถึงงาน มีประสบการณ์ อันเป็น
4. เพื่อประโยชน์ต่อการประกอบอาชีพในอนาคตอยากได้สถาบันที่เรียนมาวันนักศึกษาก็จบจากสถาบันของตนเองเข้าทำงานในตำแหน่งว่างก่อน
5. ควรคัดกรอง อาจารย์ต่างชาติ ให้ได้มาตรฐาน ไม่ควรรับนักท่องเที่ยมาเป็นอาจารย์ เพราะบางคนยังไม่มีความเป็นแบบอย่างที่ดีพอ
6. มติบัณฑิตที่มีความเป็นผู้นำด้านวิชาการและเทคโนโลยี เป็นศูนย์กลางการเรียนรู้
7. ปรับปรุงอาคารเรียนของคณะครุศาสตร์เนื่องจากมีสภาพที่เก่า
8. ระบบการรักษาความปลอดภัย เนื่องจาก มี มหาวิทยาลัยมีจักรยานหายบ่อย นักศึกษาส่วนใหญ่ที่พักในมหาวิทยาลัยจะแจ้งจักรยาน
9. เพิ่มระบบสัญญาณอินเตอร์เน็ต

สภาพปัจจุบัน ความคาดหวัง และความต้องการของบุคลากร

ต่อการบริหารของมหาวิทยาลัยราชภัฏวไลยอลงกรณ์ ในพระบรมราชูปถัมภ์



สภาพปัจจุบัน ความคาดหวัง และความต้องการของผู้ส่งมอบและคู่ความร่วมมือ

ต่อการบริหารของมหาวิทยาลัยราชภัฏวไลยอลงกรณ์ ในพระบรมราชูปถัมภ์

