



แผนปฏิบัติการสำนักงานสภามหาวิทยาลัย  
ประจำปีงบประมาณ พ.ศ. 2561

มหาวิทยาลัยราชภัฏอุบลราชธานี ในพระบรมราชูปถัมภ์ จังหวัดอุบลราชธานี

ตุลาคม 2560

## คำนำ

สำนักงานสภามหาวิทยาลัย มหาวิทยาลัยราชภัฏวไลยอลงกรณ์ ในพระบรมราชูปถัมภ์ จังหวัดปทุมธานี เป็นหน่วยงานที่มหาวิทยาลัยจัดตั้งขึ้น ตามมติสภามหาวิทยาลัย ในการประชุมครั้งที่ 8/2553 เมื่อวันที่ 5 สิงหาคม 2553 ทำหน้าที่รองรับและสนับสนุนภารกิจของสภามหาวิทยาลัย ซึ่งเป็นองค์กรสูงสุดของมหาวิทยาลัย มีอำนาจและหน้าที่ควบคุมดูแลกิจการทั่วไปของมหาวิทยาลัย ให้สามารถดำเนินงานได้อย่างมีประสิทธิภาพ สำนักงานสภามหาวิทยาลัยจึงดำเนินงานเพื่อการประสานงานอำนวยความสะดวกแก่คณะกรรมการสภามหาวิทยาลัย และคณะอนุกรรมการต่าง ๆ ตามพันธกิจหลักของสภามหาวิทยาลัย และงานอื่น ๆ ที่สภามหาวิทยาลัยมอบหมาย โดยมุ่งพัฒนาให้มีการบริหารจัดการเชิงรุก สามารถสนับสนุนภารกิจของสภามหาวิทยาลัยได้อย่างมีประสิทธิภาพ และสนับสนุนภารกิจของมหาวิทยาลัย ให้บรรลุเป้าหมายที่กำหนด

แผนปฏิบัติการสำนักงานสภามหาวิทยาลัย ประจำปีงบประมาณ พ.ศ. 2561 ประกอบด้วยโครงการหลัก จำนวน 2 โครงการ คือ โครงการเสริมสร้างธรรมาภิบาล และเป็นมหาวิทยาลัยที่รับผิดชอบต่อสังคม และ โครงการจัดประชุมเพื่อพัฒนาระบบบริหารจัดการโดยการมีส่วนร่วมของทุกภาคส่วน มีกิจกรรมย่อยภายใต้โครงการ จำนวน 4 กิจกรรม ได้แก่ 1) กิจกรรมประเมินผลงานของมหาวิทยาลัยและคณะ 2) กิจกรรมการบริหารสำนักงานสภามหาวิทยาลัย 3) กิจกรรมประชุมคณะกรรมการสภามหาวิทยาลัย และ 4) กิจกรรมประชุมอนุกรรมการสภามหาวิทยาลัย ซึ่งโครงการดังกล่าว สอดคล้องกับแผนกลยุทธ์ของมหาวิทยาลัยราชภัฏวไลยอลงกรณ์ ในพระบรมราชูปถัมภ์ จังหวัดปทุมธานี พ.ศ. 2560 - 2564 ฉบับปรับปรุง พฤษภาคม 2560 และแผนปฏิบัติการของมหาวิทยาลัยราชภัฏวไลยอลงกรณ์ฯ ประจำปีงบประมาณ พ.ศ. 2561 ยุทธศาสตร์ที่ 5 การพัฒนาระบบการบริหารจัดการที่เป็นเลิศมีธรรมาภิบาล

สำนักงานสภามหาวิทยาลัย  
มหาวิทยาลัยราชภัฏวไลยอลงกรณ์ ในพระบรมราชูปถัมภ์

## สารบัญ

	หน้า
คำนำ.....	ก
สารบัญ.....	ข
<b>ส่วนที่ 1 ความเป็นมา</b> .....	4
1. นโยบายสภามหาวิทยาลัยราชภัฏวไลยอลงกรณ์ ในพระบรมราชูปถัมภ์ จังหวัดปทุมธานี พ.ศ. 2559 – 2561.....	4
2. ความเชื่อมโยงของแผนปฏิบัติการ.....	5
3. ความเชื่อมโยงนโยบายสภามหาวิทยาลัย ยุทธศาสตร์ของมหาวิทยาลัย และยุทธศาสตร์สำนักงานสภามหาวิทยาลัย.....	6
4. การวิเคราะห์สภาพแวดล้อมของสำนักงานสภามหาวิทยาลัย.....	7
5. แผนที่ยุทธศาสตร์ (Strategy Map) สำนักงานสภามหาวิทยาลัย.....	9
<b>ส่วนที่ 2 แผนปฏิบัติการสำนักงานสภามหาวิทยาลัย</b> .....	10
ความเป็นมา สำนักงานสภามหาวิทยาลัย.....	10
โครงสร้างงานสำนักงานสภามหาวิทยาลัย.....	11
โครงสร้างการบริหารงานสำนักงานสภามหาวิทยาลัย.....	12
วิสัยทัศน์ พันธกิจ เป้าประสงค์ ประเด็นยุทธศาสตร์ และกลยุทธ์.....	13
ตัวชี้วัดความสำเร็จ.....	14
โครงการ กิจกรรม ประจำปีงบประมาณ พ.ศ.2561.....	15
<b>ส่วนที่ 3 การกำกับ ติดตาม ประเมินผล</b> .....	19
รูปแบบแนวทางในการติดตาม ประเมินผล .....	19
ปัจจัยสำคัญที่มีผลต่อความสำเร็จ .....	19
ปฏิทินขับเคลื่อนการดำเนินงาน การติดตามและการรายงานผลการเบิกใช้งบประมาณ.....	20

## ส่วนที่ 1 ความเป็นมา

### 1. นโยบายสภามหาวิทยาลัยราชภัฏวไลยอลงกรณ์ ในพระบรมราชูปถัมภ์ จังหวัดปทุมธานี พ.ศ. 2559 - 2561

สืบเนื่องจากปัจจุบันสังคมโลก รวมทั้งสังคมไทยได้เปลี่ยนผ่านเข้าสู่สังคมยุคดิจิทัลและระบบเศรษฐกิจเชิงสร้างสรรค์ ทำให้ประเทศไทยมีความจำเป็นต้องมีการเปลี่ยนแปลงโครงสร้างของระบบเศรษฐกิจ นโยบายและยุทธศาสตร์ชาติที่เรียกว่าประเทศไทย 4.0 นโยบายประชารัฐ และการปฏิรูปการศึกษาให้เป็นการศึกษา 4.0

คณะกรรมการสภามหาวิทยาลัยราชภัฏวไลยอลงกรณ์ ในพระบรมราชูปถัมภ์ จังหวัดปทุมธานี จึงได้จัดการประชุมวิเคราะห์สถานการณ์และกำหนดนโยบายการบริหารมหาวิทยาลัยที่ตอบสนองต่อการขับเคลื่อนนโยบาย ยุทธศาสตร์ชาติของรัฐบาล เพื่อมอบให้มหาวิทยาลัย คณะกรรมการบริหารใช้เป็นเป้าหมายและแนวทางในการบริหารการดำเนินงานให้เกิดประสิทธิภาพ ประสิทธิผล และใช้เป็นกรอบในการกำกับติดตามผลการประเมินผลการดำเนินงานของมหาวิทยาลัย และผู้บริหารอย่างเป็นรูปธรรม ทั้งนี้มีสาระสำคัญของนโยบายสภามหาวิทยาลัยในช่วงปีพ.ศ. 2559 - 2561 ดังนี้

**นโยบายข้อที่ 1 ยกระดับคุณภาพมาตรฐานการจัดการศึกษาตามเกณฑ์มาตรฐานทั้งระดับชาติ และนานาชาติ โดยสรรหา สนับสนุนให้คณาจารย์มีคุณวุฒิ ผลงานและตำแหน่งทางวิชาการตามเกณฑ์ ส่งเสริมให้คณาจารย์ นักศึกษา ศิษย์เก่า ผลิตผลงานที่โดดเด่น ได้รับรางวัลและการยกย่องในระดับชาติและนานาชาติ และมีการเปิดสอนหลักสูตรปริญญาสองภาษา หรือหลักสูตรนานาชาติเพิ่มอย่างน้อย 5 หลักสูตร ใน พ.ศ. 2560**

**นโยบายข้อที่ 2 สร้างผลงานเชิงประจักษ์ในการเป็นสถาบันอุดมศึกษาเพื่อการพัฒนาท้องถิ่นให้เป็นที่ยอมรับ ทั้งในระดับชาติและนานาชาติ โดยบูรณาการงานพันธกิจสัมพันธ์ (University Engagement) ทั้งในส่วนของ การผลิตบัณฑิต การวิจัย การบริการวิชาการ และทำนุบำรุงศิลปวัฒนธรรม เร่งฝึกบัณฑิตให้มีความสามารถ บทบาท ส่วนร่วม ในการพัฒนาท้องถิ่นและสังคม ตามอัตลักษณ์อย่างชัดเจน ผลิตผลงานวิจัยที่เป็นองค์ความรู้ใหม่ที่บูรณาการศาสตร์แบบสหสาขา และตอบสนองความต้องการทั้งระดับประเทศชาติ และท้องถิ่น เพื่อสนับสนุนการพัฒนาประชารัฐ เร่งสร้างเครือข่ายชุมชนนักปฏิบัติทั้งภายในและภายนอก เพื่อแลกเปลี่ยนเรียนรู้ด้านการแก้ไขปัญหาชุมชน ท้องถิ่นร่วมกันมุ่งพัฒนาให้มหาวิทยาลัยเป็นชุมชนอุดมปัญญา เป็นแหล่งเรียนรู้ และเวทีแลกเปลี่ยนเรียนรู้องค์ความรู้ ปัญญาเชิงการปฏิบัติจากการจัดการเรียนการสอน การวิจัย และการบริการวิชาการ**

**นโยบายข้อที่ 3 พัฒนาและผลิตบัณฑิตให้มีความรู้ ความสามารถ มีอัตลักษณ์เด่นชัดเป็นที่ยอมรับในด้านการมีส่วนร่วมพัฒนาท้องถิ่น และพร้อมทำงานในบริบทของประชาคมอาเซียน โดยพัฒนา ปรับปรุงหลักสูตร นวัตกรรมการเรียนการสอนแบบบูรณาการตามปรัชญาการเรียนรู้เชิงผลิตภาพ (Productive Learning Philosophy) ที่ส่งเสริมให้ผู้เรียนมีทักษะด้านการคิดวิเคราะห์ การคิดสร้างสรรค์ การคิดเชิงผลิตภาพ การคิดด้านคุณธรรม และความรับผิดชอบต่อสังคม นำไปสู่การสร้างนวัตกรรมหรือสร้างการเปลี่ยนแปลง และมีการคัดเลือก ยกย่อง ส่งเสริมให้นักศึกษาที่มีความสามารถสูงพิเศษ (Talent) สร้างและนำเสนอผลงานที่สร้างชื่อเสียงให้แก่มหาวิทยาลัย**

นโยบายข้อที่ 4 พัฒนาเป็นมหาวิทยาลัยขนาดกลางที่มีจำนวนนักศึกษา ภาคปกติคงอยู่อย่างน้อย 12,000 คน โดยจัดให้มีการกำหนดกลยุทธ์ชัดเจนนำไปปฏิบัติได้จริงในด้านการรับนักศึกษา มีการลงทุนด้านอาคารสถานที่ ห้องปฏิบัติการ ครุภัณฑ์ ความต้องการด้านอัตรากำลังและการพัฒนาทรัพยากรบุคคล และการบริหารการเงิน

นโยบายข้อที่ 5 พัฒนาการบริหารจัดการในมหาวิทยาลัยเพื่อสร้างธรรมาภิบาล โดยเสริมสร้างความเป็นองค์การแห่งการเรียนรู้ ให้มหาวิทยาลัยมีพลวัตในการพัฒนา เรียนรู้เติบโตอย่างต่อเนื่องด้วยกระบวนการเชิงคุณภาพ เสริมสร้างขีดสมรรถนะของมหาวิทยาลัยด้านเทคโนโลยีการสื่อสารและสารสนเทศ สร้างความเป็นนานาชาติ พัฒนามหาวิทยาลัยให้เป็นองค์การที่มีกายภาพและบรรยากาศ ทางวิชาการ สภาพการทำงานที่ดี การมีสุนทรียะ และเป็นมหาวิทยาลัยสีเขียว พัฒนามหาวิทยาลัยให้บุคลากรมีคุณภาพชีวิตที่ดี และสามารถดึงดูดคนดีคนเก่งเข้ามาร่วมงานได้ ส่งเสริมการพัฒนาคุณธรรมจริยธรรมของอาจารย์ บุคลากรและนักศึกษา รวมทั้งส่งเสริมการน้อมนำแนวพระราชดำริ หลักปรัชญาของเศรษฐกิจพอเพียงมาประยุกต์ใช้ในการปฏิบัติงาน และการดำเนินชีวิต และเตรียมการเพื่อรองรับการก้าวสู่การเป็นมหาวิทยาลัยในกำกับ

## 2. ความเชื่อมโยงของแผนปฏิบัติการ

### ตารางแสดงความเชื่อมโยงของแผนปฏิบัติการ

นโยบายสภามหาวิทยาลัยราชภัฏวไลยอลงกรณ์ฯ	แผนปฏิบัติการมหาวิทยาลัยราชภัฏวไลยอลงกรณ์ฯ	แผนปฏิบัติการสำนักงานสภามหาวิทยาลัย
นโยบายข้อที่ 5 พัฒนาการบริหารจัดการในมหาวิทยาลัยเพื่อสร้างธรรมาภิบาล	ยุทธศาสตร์ 5 การพัฒนาระบบการบริหารจัดการที่เป็นเลิศมีธรรมาภิบาล  กลยุทธ์ 5.2 ปรับปรุงกฎหมาย ระเบียบ ข้อบังคับ การจัดฝึกอบรมและพัฒนาที่มุ่งเน้นการปฏิบัติการเสริมสร้างธรรมาภิบาลและเป็นมหาวิทยาลัยที่รับผิดชอบต่อสังคม และได้มาตรฐาน	ยุทธศาสตร์ 5 การพัฒนาระบบการบริหารจัดการที่เป็นเลิศมีธรรมาภิบาล  กลยุทธ์ พัฒนากระบวนการดำเนินงาน ในการสนับสนุน การปรับปรุงกฎหมาย ระเบียบ ข้อบังคับ การจัดฝึกอบรมและพัฒนาที่มุ่งเน้นการปฏิบัติการเสริมสร้างธรรมาภิบาล เป็นมหาวิทยาลัยที่รับผิดชอบต่อสังคม และได้มาตรฐาน

3. ความเชื่อมโยงนโยบายสภามหาวิทยาลัย ยุทธศาสตร์ของมหาวิทยาลัย และยุทธศาสตร์สำนักงานสภามหาวิทยาลัย



4. การวิเคราะห์สภาพแวดล้อมของสำนักงานสภามหาวิทยาลัย

	จุดแข็ง	จุดอ่อน	โอกาส	ภัยคุกคาม
ผู้มีส่วนได้ส่วนเสีย	S1 กรรมการสภามหาวิทยาลัย ผู้ทรงคุณวุฒิมีศักยภาพสูง			
กระบวนการภายใน	S1 มีแผนปฏิบัติงานที่ชัดเจนและ ปฏิบัติงานได้อย่างเป็นรูปธรรม	W2 หน่วยงานภายในส่งเอกสารจัด วาระการประชุมไม่เป็นไปตาม กำหนด	O2 ผู้บริหาร และผู้มีส่วนเกี่ยวข้อง ให้ความร่วมมือในการดำเนินงาน	
	S2 มีกระบวนการและการทำงานที่ ชัดเจน	W3 การเผยแพร่และการ ประชาสัมพันธ์ข้อมูลของสภา มหาวิทยาลัย และข้อมูลของ สำนักงานสภามหาวิทยาลัยยังไม่ทัน เหตุการณ์		T1 สังคมออนไลน์ (Social Media)
	S3 มีอุปกรณ์ที่ทันสมัยสนับสนุนการ ดำเนินงาน	W4 ยังไม่มีฐานข้อมูลเพื่อการบริหาร จัดการสำนักงานสภามหาวิทยาลัย		T2 ผู้รับบริการต้องการข้อมูล เร่งด่วน
	S4 มีการถ่ายทอดทักษะและ ความสามารถในการทำงาน	W1 มีการจัดทำคู่มือการปฏิบัติงาน แต่ยังไม่ครบถ้วนทุกภารกิจ	O1 บุคลากรได้รับการอบรมเทคนิค การเขียนคู่มือการปฏิบัติงาน และมี ประสบการณ์ในการทำงานมากกว่า 10 ปี	T3 การถูกตรวจสอบ กำกับด้าน คุณภาพ
	S5 มีการทำงานเป็นทีม			
	S6 สถานที่ทำงานมีความเหมาะสม			

	จุดแข็ง	จุดอ่อน	โอกาส	ภัยคุกคาม
บุคลากรความรู้	S1 บุคลากรมีประสบการณ์ ความรู้ ความสามารถและมีทักษะในการ ปฏิบัติงาน	W1 ยังไม่มีแนวทางในการนำการจัดทำ เส้นทางความก้าวหน้าในสายอาชีพ ผู้การปฏิบัติ	O1 มหาวิทยาลัยสนับสนุนการพัฒนา บุคลากร	T1 การเปลี่ยนแปลงกฎ ระเบียบ ข้อบังคับ เกี่ยวกับบุคลากร
	S2 บุคลากรมีความสามารถในการใช้ เทคโนโลยี	W2 ขาดบุคลากรที่มีความรู้ ความสามารถด้านเทคโนโลยีและ ฐานข้อมูล (การพัฒนาเว็บไซต์)	O2 ศูนย์คอมพิวเตอร์ของมหาวิทยาลัย ช่วยดูแลการดำเนินงานด้านเทคโนโลยี	T2 การเรียนรู้ไม่ทันเทคโนโลยีที่มี การเปลี่ยนแปลง
การเงิน	S1 มีงบประมาณเพียงพอในการ สนับสนุนภารกิจ	W1 การจัดสรรงบประมาณรายได้ ลดลง	O1 มหาวิทยาลัยจัดสรรงบประมาณ แผ่นดินสนับสนุนภารกิจ แทน งบประมาณรายได้ที่ลดลง	T1 นโยบาย ระเบียบ ข้อบังคับ บางเรื่อง ไม่เอื้อต่อการปฏิบัติงาน
	S2 มีการนำระบบบัญชี 3 มิติมาใช้ อย่าง เป็นระบบ			
	S3 มีการจัดทำแผนการใช้จ่าย งบประมาณประจำปี			



5. แผนที่ยุทธศาสตร์ (Strategy Map) สำนักงานสภามหาวิทยาลัย

วิสัยทัศน์	สำนักงานสภามหาวิทยาลัย เน้นความเป็นเลิศในการดำเนินงาน มุ่งพัฒนาให้มีการบริหารจัดการเชิงรุก สนับสนุนภารกิจของสภามหาวิทยาลัยได้อย่างมีประสิทธิภาพ และสนับสนุนภารกิจของมหาวิทยาลัยให้บรรลุเป้าหมายที่กำหนด		
<b>มิติผู้มีส่วนได้ส่วนเสีย</b>	บริหารจัดการด้วยหลักธรรมาภิบาล	สำนักงานมีคุณภาพในการบริหารจัดการ	ผู้มีส่วนเกี่ยวข้องมีความพึงพอใจต่อการดำเนินงานของสำนักงานสภามหาวิทยาลัย
	ผู้มีส่วนได้ส่วนเสียมีความเชื่อมั่นในระบบและกลไกของสภามหาวิทยาลัย	สำนักงานมีความสะอาดเป็นระเบียบเรียบร้อย ผู้รับบริการเกิดความประทับใจ	บุคลากรมีวัฒนธรรมการให้บริการที่เป็นเลิศ บุคลากรสามารถพัฒนาตนเอง ปรับปรุงกระบวนการทำงานให้สอดคล้องกับนโยบาย
<b>มิติกระบวนการ</b>	รูปแบบการบริการจัดการสำนักงานมีความยืดหยุ่นสามารถปรับตัวได้อย่างต่อเนื่อง	ระบบการทำงานที่มีประสิทธิภาพ	สำนักงานมีบรรยากาศทางวิชาการ และสภาพการทำงานที่เอื้ออำนวยต่อการปฏิบัติงาน
	ระบบการประชุมที่มีประสิทธิภาพ	พัฒนาระบบการจัดเก็บ และการสืบค้นข้อมูล ขอบข่าย ระเบียบ ประกาศ ที่เกี่ยวข้องกับภารกิจสภามหาวิทยาลัย	ปรับปรุงการจัดทำคู่มือการปฏิบัติงาน
	การนำนโยบาย มติและข้อเสนอแนะของสภาฯ สู่การปฏิบัติ	พัฒนาระบบข้อมูลและเทคโนโลยีสารสนเทศที่มีประสิทธิภาพและได้มาตรฐาน	สร้างองค์กรดีมีสุข ส่งเสริมให้เกิดวัฒนธรรมองค์กรที่ดี มีความรู้ความเข้าใจหลักธรรมาภิบาล
	พัฒนาระบบการดำเนินงาน รองรับระบบและกลไกการดำเนินงานสภามหาวิทยาลัย	จัดระบบข้อมูล และสารสนเทศในการวางแผน และตัดสินใจ	พัฒนาระบบการบริหารจัดการสำนักงานให้มีขีดสมรรถนะสูงได้มาตรฐาน
<b>มิติคนและความรู้</b>	ส่งเสริมบุคลากรในการปฏิบัติตามจรรยาบรรณวิชาชีพ และค่านิยมของมหาวิทยาลัย		
	ส่งเสริมบุคลากรมีคุณธรรม จริยธรรม มีวินัยในการทำงานมีจิตใจให้บริการ และสามารถทำงานเป็นทีม	บุคลากรมีศักยภาพ มีภาวะผู้นำ และมีทัศนคติที่ดีต่อการทำงานเชิงรุก	พัฒนาขีดสมรรถนะของบุคลากร ให้อยู่ในระดับเกณฑ์มาตรฐานที่สามารถยอมรับได้
<b>มิติการเงิน</b>	จัดสรรงบประมาณสนับสนุนภารกิจเพียงพอ		พัฒนาระบบบริหารงบประมาณ และพัสดุที่สามารถตรวจสอบได้

## ส่วนที่ 2

### แผนปฏิบัติการสำนักงานสภามหาวิทยาลัย

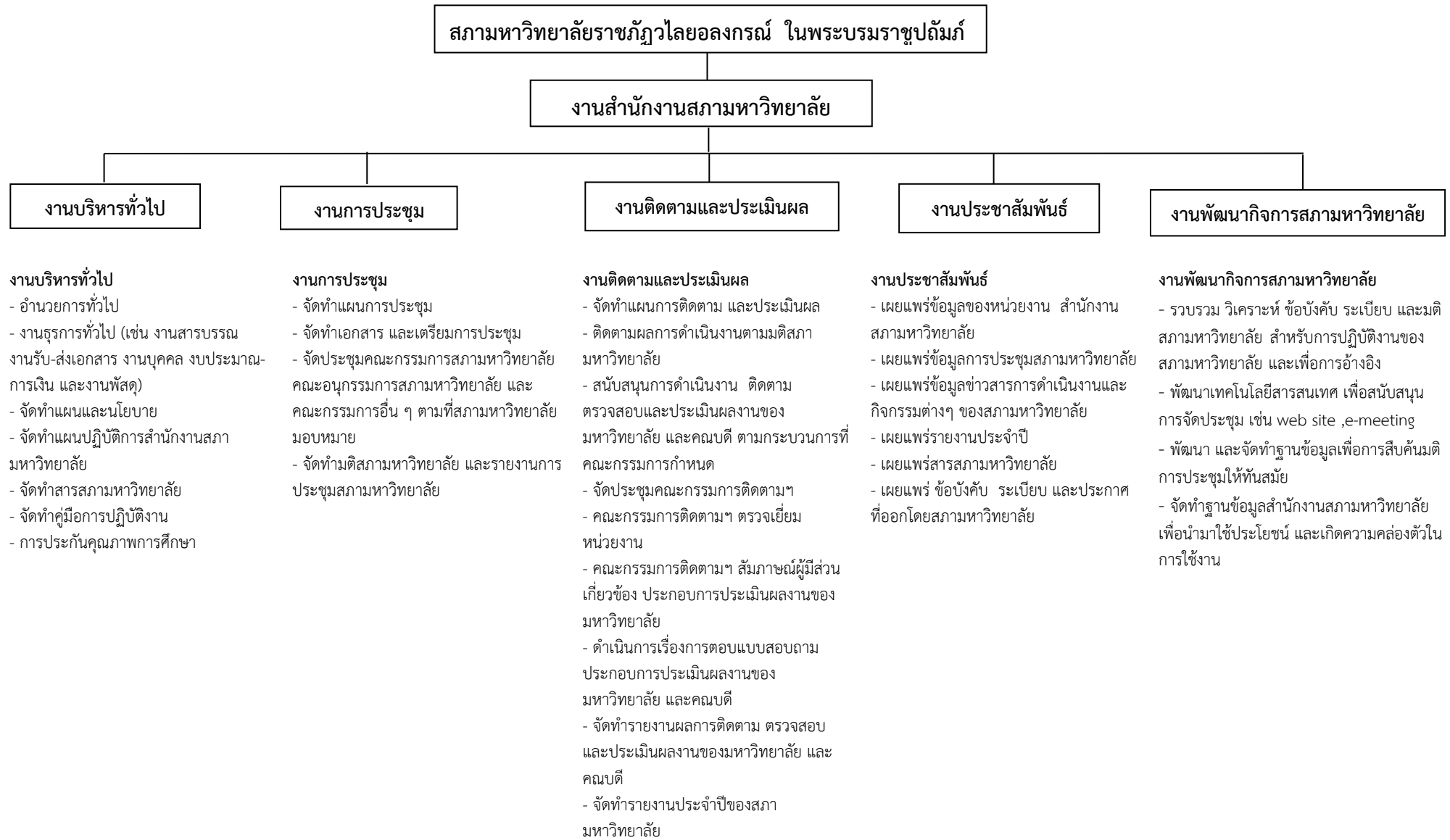
สำนักงานสภามหาวิทยาลัย มหาวิทยาลัยราชภัฏวไลยอลงกรณ์ ในพระบรมราชูปถัมภ์  
(Council of Valaya Alongkorn Rajabhat University Under the Royal Patronage Office)

#### ความเป็นมา สำนักงานสภามหาวิทยาลัย

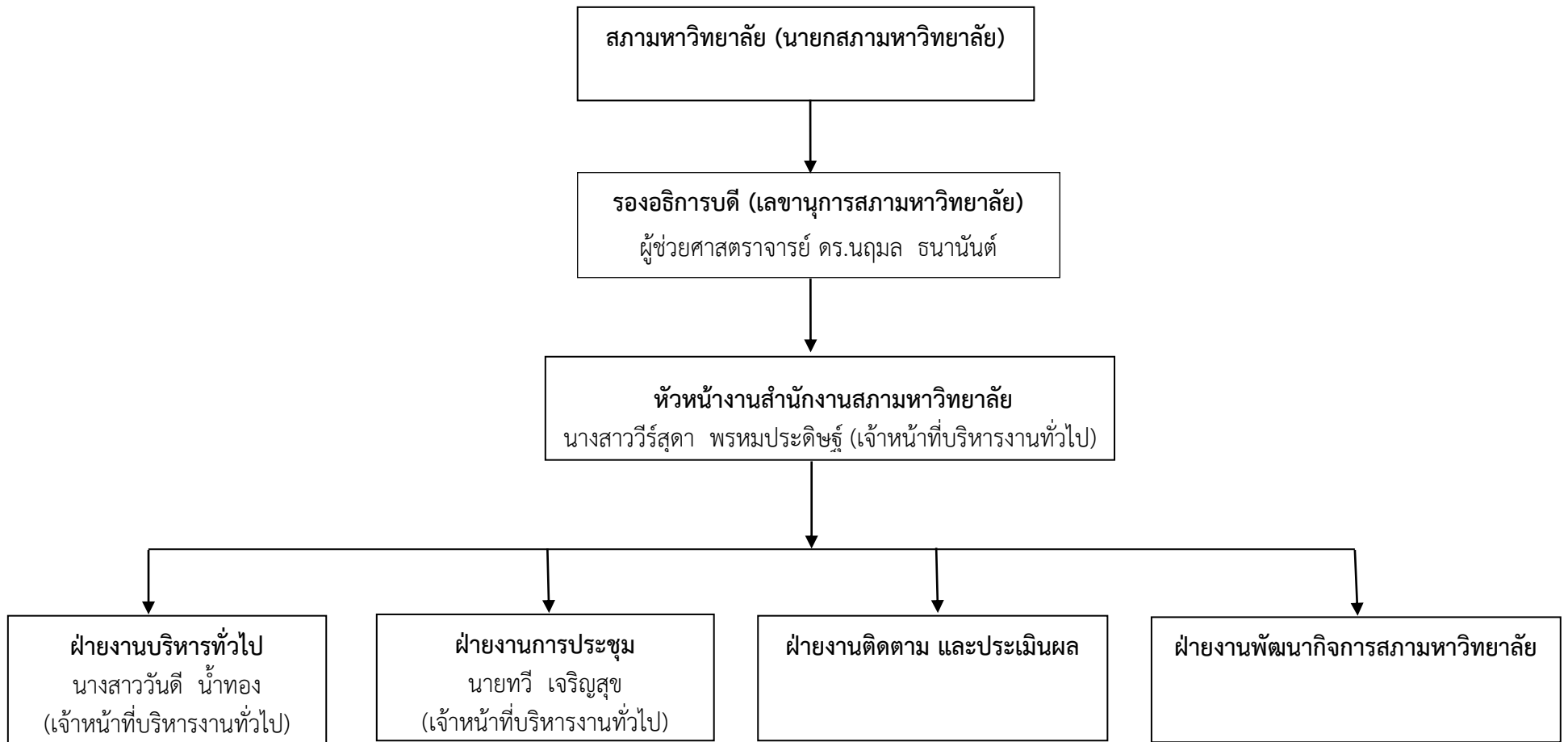
มหาวิทยาลัยราชภัฏวไลยอลงกรณ์ ในพระบรมราชูปถัมภ์ จังหวัดปทุมธานี จัดตั้งสำนักงานสภามหาวิทยาลัย เป็นงานสำนักงานสภามหาวิทยาลัย ตามมติสภามหาวิทยาลัย ในการประชุมครั้งที่ 8/2553 เมื่อวันที่ 5 สิงหาคม 2553 ทำหน้าที่รองรับ และสนับสนุนภารกิจของสภามหาวิทยาลัย ซึ่งเป็นองค์กรสูงสุด ของมหาวิทยาลัย มีอำนาจและหน้าที่ควบคุมดูแลกิจการทั่วไปของมหาวิทยาลัย ให้สามารถดำเนินงานได้อย่างมีประสิทธิภาพ

สำนักงานสภามหาวิทยาลัย จึงดำเนินงานเพื่อการประสานงานอำนวยความสะดวกแก่คณะกรรมการสภามหาวิทยาลัย และคณะกรรมการต่าง ๆ ตามพันธกิจหลักของสภามหาวิทยาลัย และอื่น ๆ ที่สภามหาวิทยาลัยมอบหมาย โดยกำหนดโครงสร้างการบริหารงานภายใน ตามประกาศมหาวิทยาลัยราชภัฏวไลยอลงกรณ์ ในพระบรมราชูปถัมภ์ จังหวัดปทุมธานี เรื่อง การแบ่งส่วนราชการเป็นงานภายในมหาวิทยาลัยราชภัฏวไลยอลงกรณ์ ในพระบรมราชูปถัมภ์ จังหวัดปทุมธานี พ.ศ. 2560 (สภามหาวิทยาลัยมีมติเห็นชอบประกาศ ในการประชุมครั้งที่ 8/2560 เมื่อวันที่ 3 สิงหาคม 2560) แบ่งส่วนราชการเป็นงาน จำนวน 5 งาน ดังนี้ 1) งานบริหารทั่วไป 2) งานการประชุม 3) งานติดตามและประเมินผล 4) งานประชาสัมพันธ์ และ 5) งานพัฒนากิจการสภามหาวิทยาลัย มีบุคลากรประกอบด้วย หัวหน้างานสำนักงานสภามหาวิทยาลัย และบุคลากรซึ่งเป็นเจ้าหน้าที่บริหารงานทั่วไป จำนวน 2 คน รวมบุคลากรสายสนับสนุน ประจำสำนักงาน จำนวน 3 คน

โครงสร้างสำนักงาน งานสภามหาวิทยาลัยมหาวิทยาลัยราชภัฏวไลยอลงกรณ์ ในพระบรมราชูปถัมภ์



โครงสร้างการบริหารงานสำนักงานสภามหาวิทยาลัย  
มหาวิทยาลัยราชภัฏวไลยอลงกรณ์ ในพระบรมราชูปถัมภ์ จังหวัดปทุมธานี



## วิสัยทัศน์ (Vision)

สำนักงานสภามหาวิทยาลัย เน้นความเป็นเลิศในการดำเนินงาน มุ่งพัฒนาให้มีการบริหารจัดการเชิงรุก สนับสนุนภารกิจของสภามหาวิทยาลัยได้อย่างมีประสิทธิภาพ และสนับสนุนภารกิจของมหาวิทยาลัยให้บรรลุเป้าหมายที่กำหนด

## พันธกิจ (Mission)

สำนักงานสภามหาวิทยาลัย เป็นหน่วยงานหลักในการดำเนินภารกิจของสภามหาวิทยาลัย ประสานการนำนโยบายสภามหาวิทยาลัยสู่การปฏิบัติ เพื่อการพัฒนาพันธกิจที่เป็นองค์รวมของมหาวิทยาลัยในทุก ๆ ด้าน ให้บรรลุเป้าหมาย ดังนี้

1. สนับสนุนการปฏิบัติงานตามอำนาจหน้าที่ของสภามหาวิทยาลัย ที่บัญญัติไว้ในพระราชบัญญัติมหาวิทยาลัยราชภัฏ พ.ศ. 2547
2. ดำเนินการจัดประชุมคณะกรรมการสภามหาวิทยาลัย
3. ติดตามผลการดำเนินงานตามมติสภามหาวิทยาลัย ที่มอบหมายให้มหาวิทยาลัยหรือหน่วยงานในมหาวิทยาลัยนำไปปฏิบัติ พร้อมรายงานความก้าวหน้าผลการดำเนินงานต่อสภามหาวิทยาลัย
4. ประสานงานและสนับสนุนการดำเนินงานของคณะอนุกรรมการสภามหาวิทยาลัย คณะกรรมการอื่น ๆ ที่สภามหาวิทยาลัยแต่งตั้ง และคณะกรรมการติดตาม ตรวจสอบ และประเมินผลงานของมหาวิทยาลัย และคณบดี
5. ประสานงานกับฝ่ายบริหาร บุคลากร หน่วยงานต่าง ๆ ของมหาวิทยาลัย และส่วนราชการภายนอก ที่เกี่ยวข้องกับการดำเนินงานสภามหาวิทยาลัย
6. รวบรวม และจัดทำฐานข้อมูล คณะกรรมการสภามหาวิทยาลัย ระเบียบ ข้อบังคับ ประกาศ และคำสั่งต่าง ๆ ที่ออกโดยสภามหาวิทยาลัย

## เป้าประสงค์ (Goals)

สำนักงานสภามหาวิทยาลัยมีระบบการบริหารจัดการเชิงรุก สนับสนุนภารกิจของสภามหาวิทยาลัยอย่างมีประสิทธิภาพ

## ประเด็นยุทธศาสตร์ และกลยุทธ์

**ประเด็นยุทธศาสตร์ที่ 5** การพัฒนาระบบการบริหารจัดการที่เป็นเลิศมีธรรมาภิบาล

**กลยุทธ์** พัฒนาระบบการดำเนินงาน ในการสนับสนุน การปรับปรุงกฎหมาย ระเบียบ ข้อบังคับ การจัดฝึกอบรมและพัฒนาที่มุ่งเน้นการปฏิบัติการเสริมสร้างธรรมาภิบาล เป็นมหาวิทยาลัยที่รับผิดชอบต่อสังคม และได้มาตรฐาน

### ตัวชี้วัดความสำเร็จ

ตัวชี้วัด	เป้าหมาย
1. ร้อยละการเบิกจ่ายงบประมาณตามแผนที่กำหนด (ในภาพรวม และแต่ละกิจกรรม)	ร้อยละ 90
2. จำนวนการจัดประชุมคณะกรรมการติดตาม ตรวจสอบ และประเมินผลงานของมหาวิทยาลัย และคณบดี	12 ครั้ง
3. จำนวนการจัดประชุมคณะอนุกรรมการติดตามตรวจสอบ และประเมินผลงานของมหาวิทยาลัย และคณบดี	4 ครั้ง
4. รายงานผลการติดตาม ตรวจสอบ และประเมินผลงานของมหาวิทยาลัย และคณบดี ประจำปีงบประมาณ พ.ศ. 2560	1 เล่ม
5. รายงานผลการดำเนินงานสภามหาวิทยาลัยประจำปี พ.ศ. 2560	1 เล่ม
6. ร้อยละความสำเร็จของการดำเนินการจัดประชุมแล้วเสร็จตามแผนอย่างมีประสิทธิภาพ	ร้อยละ 95
7. ร้อยละของบุคลากรที่ได้รับการพัฒนา (เข้าร่วมอบรม/สัมมนา)	ร้อยละ 100
8. คู่มือการปฏิบัติงานสำนักงานสภามหาวิทยาลัย	1 เล่ม
9. ร้อยละความพึงพอใจของผู้รับบริการ	ร้อยละ 85
10. จำนวนการจัดประชุมสภามหาวิทยาลัย	12 ครั้ง
11. จำนวนการจัดประชุมคณะอนุกรรมการสภามหาวิทยาลัย	20 ครั้ง
12. ร้อยละของคะแนนการประเมินผลงานของมหาวิทยาลัยและคณะ เพิ่มขึ้น (ตัวชี้วัดของมหาวิทยาลัย)	ร้อยละ 3

### ผู้รับผิดชอบตัวชี้วัด

ตัวชี้วัดที่	ผู้กำกับดูแลตัวชี้วัด	ผู้จัดเก็บข้อมูลตัวชี้วัด
1-12	ผู้ช่วยศาสตราจารย์ ดร.นฤมล ธนานันต์	นางสาววีรสุดา พรหมประดิษฐ์

โครงการ กิจกรรม ประจำปีงบประมาณ พ.ศ. 2561

ยุทธศาสตร์ที่ 5 การพัฒนาระบบการบริหารจัดการที่เป็นเลิศมีธรรมาภิบาล							
กลยุทธ์	โครงการ	ตัวชี้วัด	เป้าหมาย	กิจกรรม	งบประมาณ(บาท)	ระยะเวลา ดำเนินการ	ผู้รับผิดชอบ
พัฒนากระบวนการดำเนินงาน ในการสนับสนุน การปรับปรุงกฎหมาย ระเบียบ ข้อบังคับ การจัดฝึกอบรมและ พัฒนาที่มุ่งเน้น การปฏิบัติการ เสริมสร้าง ธรรมาภิบาล เป็น มหาวิทยาลัยที่ รับผิดชอบต่อสังคม และได้มาตรฐาน	1. โครงการ เสริมสร้าง ธรรมาภิบาล และ เป็นมหาวิทยาลัยที่ รับผิดชอบต่อสังคม	<b>เชิงปริมาณ</b> 1. ร้อยละการเบิกจ่าย งบประมาณตามแผนที่ กำหนด	ร้อยละ 90	ประเมินผลงานของ มหาวิทยาลัยและคณะ (ค่าเบี้ยประชุม ค่ารับรอง การเดินทาง ค่าอาหารและ อาหารว่าง ค่าตอบแทน คณะกรรมการรายปี ค่าตอบแทนการสัมมนา ค่าจ้างประมวลผลข้อมูลจาก แบบสอบถาม)	<b>งบแผ่นดิน</b> งบดำเนินงาน 20,000 <b>งบรายได้</b> งบดำเนินงาน กศ.ปช. 542,600  <b>รวมทั้งสิ้น</b> <b>562,600</b>	1 ต.ค. 60 – 30 ก.ย. 61	ผศ.ดร.นฤมล ธนานันต์
		2. จำนวนการจัดประชุม คณะกรรมการติดตาม ตรวจสอบและประเมินผล งานของมหาวิทยาลัยและ คณบดี	12 ครั้ง			1 ต.ค. 60 – 30 ก.ย. 61	
		3. จำนวนการจัดประชุม คณะอนุกรรมการติดตามฯ	4 ครั้ง			1 ต.ค. 60 – 30 ก.ย. 61	
		4. รายงานผลการติดตาม ตรวจสอบและประเมินผล งานของมหาวิทยาลัย อธิการบดี และคณบดี ประจำปีงบประมาณ พ.ศ. 2560	1 เล่ม			1 เม.ย. 61– 31 มี.ย.61	

ยุทธศาสตร์ที่ 5 การพัฒนาระบบการบริหารจัดการที่เป็นเลิศมีธรรมาภิบาล

กลยุทธ์	โครงการ	ตัวชี้วัด	เป้าหมาย	กิจกรรม	งบประมาณ(บาท)	ระยะเวลา ดำเนินการ	ผู้รับผิดชอบ
	2. โครงการจัดประชุมเพื่อพัฒนาระบบบริหารจัดการโดยการมีส่วนร่วมของทุกภาคส่วน	<b>เชิงปริมาณ</b> 1. ร้อยละการเบิกจ่ายงบประมาณตามแผนที่กำหนด	ร้อยละ 90	2.1 การบริหารสำนักงานสภามหาวิทยาลัย (วัสดุสำนักงาน ครุภัณฑ์ ค่าจ้างซ่อมครุภัณฑ์สำนักงาน ค่าโทรศัพท์ ค่าตอบแทนการปฏิบัติงานนอกเวลาราชการ ค่าใช้จ่ายในการเดินทางไปราชการ ค่าใช้จ่ายในการทำเอกสาร ประกอบการประชุม ค่าใช้จ่ายอื่นๆ ภารกิจสภามหาวิทยาลัย	<b>งบแผ่นดิน</b> งบดำเนินงาน 225,400 <b>งบรายได้</b> งบดำเนินงาน กศ.ปช. 96,400  <b>รวมทั้งสิ้น</b> <b>321,800</b>	1 ต.ค. 60 – 30 ก.ย. 61	ผศ.ดร.นฤมล ธนานันต์
		2. รายงานผลการดำเนินงานสภามหาวิทยาลัย ประจำปี พ.ศ. 2560	1 เล่ม			1 ม.ค. 61- 31 มี.ค. 61	
		3. ร้อยละของบุคลากรที่ได้รับการพัฒนา (เข้ารับการอบรม/สัมมนา)	ร้อยละ 100			1 ต.ค. 60 – 30 ก.ย. 61	
		4. คู่มือการปฏิบัติงานสำนักงานสภามหาวิทยาลัย	1 เล่ม			1 ต.ค. 60 – 30 ก.ย. 61	
		<b>เชิงคุณภาพ</b> 5. ร้อยละความสำเร็จของการดำเนินการจัดประชุมแล้วเสร็จตามแผนงานอย่างมีประสิทธิภาพ	ร้อยละ 95			1 ต.ค. 60 – 30 ก.ย. 61	
		6. ร้อยละความพึงพอใจของผู้รับบริการ	ร้อยละ 85			ก.ค. 61	



ยุทธศาสตร์ที่ 5 การพัฒนาระบบการบริหารจัดการที่เป็นเลิศมีธรรมาภิบาล

กลยุทธ์	โครงการ	ตัวชี้วัด	เป้าหมาย	กิจกรรม	งบประมาณ(บาท)	ระยะเวลา ดำเนินการ	ผู้รับผิดชอบ
		<b>เชิงปริมาณ</b> 1. ร้อยละการเบิกจ่าย งบประมาณตามแผนที่กำหนด	ร้อยละ 90	2.2 ประชุมคณะกรรมการ สภามหาวิทยาลัย (ค่าเบี้ย ประชุม ค่ารับรองการ เดินทาง ค่าอาหารและ อาหารว่าง ค่าใช้จ่ายอื่นๆ)	<b>งบแผ่นดิน</b> งบดำเนินงาน 100,000 <b>งบรายได้</b> งบดำเนินงาน กศ.ปช.1,095,200 <b>รวมทั้งสิ้น</b> <b>1,195,200</b>	1 ต.ค. 60 – 30 ก.ย. 61	
		2. จำนวนการประชุมสภา มหาวิทยาลัย	12 ครั้ง			1 ต.ค. 60 – 30 ก.ย. 61 (เดือนละ 1 ครั้ง)	
		<b>เชิงปริมาณ</b> 1. ร้อยละการเบิกจ่าย งบประมาณตามแผนที่ กำหนด	ร้อยละ 90	2.3 ประชุมคณะอนุกรรมการ สภามหาวิทยาลัย (ค่าเบี้ยประชุม ค่ารับรอง การเดินทาง ค่าอาหารและ อาหารว่าง และค่าใช้จ่าย อื่น ๆ) - ประชุมคณะอนุกรรมการ สภามหาวิทยาลัย ด้าน กฎหมาย ระเบียบ และ ข้อบังคับ - ประชุมคณะอนุกรรมการ สภามหาวิทยาลัยด้าน การเงินและงบประมาณ - ประชุมคณะอนุกรรมการ	<b>งบรายได้</b> งบดำเนินงาน กศ.ปช. 164,900  <b>รวมทั้งสิ้น</b> <b>164,900</b>	1 ต.ค. 60 – 30 ก.ย. 61	ผศ.ดร.นฤมล ธนานันต์  งานนิติการ กองกลาง สำนักงาน อธิการบดี
		2. จำนวนการจัดประชุม คณะอนุกรรมการสภา มหาวิทยาลัย	15 ครั้ง				

ยุทธศาสตร์ที่ 5 การพัฒนาระบบการบริหารจัดการที่เป็นเลิศมีธรรมาภิบาล							
กลยุทธ์	โครงการ	ตัวชี้วัด	เป้าหมาย	กิจกรรม	งบประมาณ(บาท)	ระยะเวลา ดำเนินการ	ผู้รับผิดชอบ
				สภามหาวิทยาลัยด้านการ บริหารความเสี่ยง			
รวมงบประมาณ					2,244,500		

### ส่วนที่ 3 การกำกับติดตามประเมินผล

สำนักงานสภามหาวิทยาลัยจัดทำแผนปฏิบัติการ ประจำปีงบประมาณ พ.ศ. 2561 เป็นไปตามนโยบายการขับเคลื่อนการดำเนินงานตามแผนปฏิบัติการของมหาวิทยาลัยราชภัฏวไลยอลงกรณ์ ในพระบรมราชูปถัมภ์ โดยการมีส่วนร่วมในกระบวนการพัฒนาระบบกลไกในการขับเคลื่อนการดำเนินงานและการติดตาม ประเมินผลการดำเนินงานตามแผน มีการสื่อสารเพื่อสร้างความเข้าใจในหลักการ สาระสำคัญของแผนกลยุทธ์ ยุทธศาสตร์ กลยุทธ์ ตัวชี้วัดผลงานหลัก และค่าเป้าหมาย มีการนำประเด็นยุทธศาสตร์ กลยุทธ์การดำเนินงานที่กำหนดไว้เป็นเป้าหมายการปฏิบัติงานตามบทบาทหน้าที่ของหน่วยงาน มีการจัดทำข้อตกลงผลงานรายบุคคล มีการจัดสรรงบประมาณให้สอดคล้องกับการขับเคลื่อนยุทธศาสตร์ของมหาวิทยาลัย และตามกระบวนการปรับปรุงระบบการจัดสรรงบประมาณของมหาวิทยาลัย ติดตามผลการบริหารงบประมาณ ทรัพยากรบุคคลให้เอื้ออำนวยต่อการขับเคลื่อนการดำเนินงาน มีการระบุตัวชี้วัดความสำเร็จของกิจกรรมในแผนปฏิบัติการเพื่อเป็นเป้าหมายในการดำเนินงาน มีการประชุมติดตามผลการดำเนินการ สร้างการรับรู้ ลดปัญหาอันสืบเนื่องมาจากความเปลี่ยนแปลงของนโยบายการบริหารงานของมหาวิทยาลัยที่มีผลต่อความสำเร็จในการดำเนินงาน

#### รูปแบบแนวทางในการติดตามประเมินผล

มหาวิทยาลัยราชภัฏวไลยอลงกรณ์ ในพระบรมราชูปถัมภ์ ติดตามประเมินผลการดำเนินงานของแผนปฏิบัติการ ประจำปีงบประมาณ พ.ศ. 2561 เป็นไปตามหลักการของการบริหารยุทธศาสตร์เพื่อพัฒนาองค์กรให้มีสมรรถนะสูง มีการกำหนดกรอบการประเมินผลในการขับเคลื่อนยุทธศาสตร์ ตามแนวทางการประเมินผลการดำเนินงาน ในแนวทางใหม่ที่มีลักษณะเป็นการประเมินผลแบบมุ่งผลสำเร็จ โดยประยุกต์ใช้แนวคิด เครื่องมือ และเทคนิคในการติดตามและประเมินผลในรูปแบบของ Balanced Scorecard โดยกำหนดจัดให้มีการกำหนดประเด็นในการติดตามประเมินผลให้อยู่ภายใต้มุมมองหรือมีประเด็นพิจารณา 4 มิติ อันประกอบด้วย มิติประสิทธิผล มิติคุณภาพ มิติประสิทธิภาพ และการพัฒนาองค์กร

#### ปัจจัยสำคัญที่มีผลต่อความสำเร็จ

ในการขับเคลื่อนการดำเนินการเพื่อนำยุทธศาสตร์ตามแผนปฏิบัติการ ประจำปีงบประมาณ พ.ศ. 2561 ไปสู่การปฏิบัติ สำนักงานสภามหาวิทยาลัย ตระหนักถึงปัจจัยสำคัญที่มีผลต่อความสำเร็จในประเด็น ดังต่อไปนี้

1. การพัฒนากระบวนการดำเนินงานและเงื่อนไขที่จำเป็นต่อการนำยุทธศาสตร์สู่การปฏิบัติ
2. การสร้างความเข้าใจร่วมกันของผู้มีส่วนเกี่ยวข้อง โดยนำเสนอสาระสำคัญของแผนปฏิบัติการ ประจำปีงบประมาณ พ.ศ. 2560 ให้ผู้มีส่วนเกี่ยวข้องในหน่วยงานได้รับทราบถึงจุดเน้นและทิศทางในการดำเนินงาน

3. การกำหนดให้หัวหน้าหน่วยงานและผู้ที่เกี่ยวข้อง มีภาระความรับผิดชอบด้านการรายงานผลงานต่อมหาวิทยาลัย โดยต้องนำเสนอความก้าวหน้า รายงานผลสร้างการรับรู้ถึงผลการดำเนินงานตามแผนงาน โครงการที่กำหนดไว้ในแผนกลยุทธ์ต่อผู้มีส่วนเกี่ยวข้องภายในมหาวิทยาลัยได้รับทราบเป็นระยะ เพื่อจะได้เป็นปัจจัยกระตุ้นให้มีความพยายามในการผลักดัน ขับเคลื่อนการดำเนินงานให้เกิดผลมากยิ่งขึ้น

4. การกำกับดูแลเบิกจ่ายงบประมาณให้เป็นไปอย่างมีประสิทธิภาพ โดยดำเนินการดังนี้

4.1 จัดทำแผนการใช้จ่ายงบประมาณ ในปีงบประมาณ พ.ศ. 2561 โดยมีรายละเอียดรายการใช้จ่ายงบประมาณอย่างชัดเจน

4.2 ผู้ปฏิบัติงานต้องศึกษาหาความรู้เกี่ยวกับกฎหมาย ระเบียบการจัดซื้อ-จัดจ้าง และระเบียบการเบิกจ่ายงบประมาณ เพื่อสามารถปฏิบัติงานได้ถูกต้องตามระเบียบที่กำหนด

4.3 การกำหนดตัวชี้วัดประเมินผลการปฏิบัติงานของบุคลากรผู้รับผิดชอบเรื่องการเบิกจ่ายงบประมาณ เช่น “ระยะเวลาเฉลี่ยในการตั้งเรื่องเบิกจ่ายค่าเบี้ยประชุม และค่าใช้จ่ายอื่นๆ นับหลังจากวันประชุม” กำหนดค่าเป้าหมาย 2 วันทำการ เพื่อผลักดันการปฏิบัติงานให้บรรลุเป้าหมาย

#### ปฏิทินการขับเคลื่อนการดำเนินงาน การติดตามและการรายงานผลการเบิกใช้งบประมาณ

กำหนดการตามที่มหาวิทยาลัยและกองนโยบายและแผน กำหนด	เข้าร่วมกิจกรรมประชุม/สัมมนา เพื่อสร้างความเข้าใจเกี่ยวกับนโยบายและแนวปฏิบัติในการบริหารงบประมาณของมหาวิทยาลัย
เดือนตุลาคม 2560 – กันยายน 2561	วันสุดท้ายของวันทำการทุกเดือน หน่วยงานรายงานผลการเบิกใช้งบประมาณ ประจำปีงบประมาณ พ.ศ. 2561 นำส่งกองนโยบายและแผน
เดือนมกราคม 2561	รายงานผลการเบิกใช้งบประมาณไตรมาส 1
เดือนเมษายน 2561	รายงานผลการเบิกใช้งบประมาณไตรมาส 2
เดือนกรกฎาคม 2561	รายงานผลการเบิกใช้งบประมาณไตรมาส 3
เดือนตุลาคม 2561	รายงานผลการเบิกใช้งบประมาณไตรมาส 4
กำหนดการตามที่มหาวิทยาลัยและกองนโยบายและแผน กำหนด	รายงานผลการดำเนินงานตามแผนปฏิบัติราชการ และอื่นๆ

## คณะทำงาน

ผู้ช่วยศาสตราจารย์ ดร.นฤมล ธนานันต์

ที่ปรึกษา

นางสาววีร์สุดา พรหมประดิษฐ์

ผู้ปฏิบัติหน้าที่หัวหน้างานสำนักงานสภามหาวิทยาลัย

นางสาววันดี น้ำทอง

เจ้าหน้าที่บริหารงานทั่วไป

นายทวี เจริญสุข

เจ้าหน้าที่บริหารงานทั่วไป