



สารสนเทศ

มหาวิทยาลัยราชภัฏวไลยอลงกรณ์ ในพระบรมราชูปถัมภ์

ปีการศึกษา 2554

ฉบับปรับปรุง



VRU

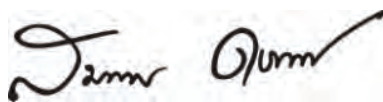
Valaya Alongkorn Rajabhat University under the Royal Patronage

สารจากอธิการบดี



สารสนเทศ มหาวิทยาลัยราชภัฏวไลยอลงกรณ์ ในพระบรมราชูปถัมภ์ ประจำปีการศึกษา 2554 จัดทำขึ้นเพื่อนำเสนอข้อมูลและสารสนเทศพื้นฐานที่สำคัญของมหาวิทยาลัย ตลอดจนภารกิจต่างๆ ของมหาวิทยาลัย ซึ่งสะท้อนให้เห็นศักยภาพที่มีอยู่ ล้วนเป็นข้อมูลสารสนเทศที่สำคัญเพื่อนำไปเป็นข้อมูลในการกำหนดกรอบทิศทางการพัฒนามหาวิทยาลัยต่อไป

ขอขอบคุณ ทุกหน่วยงานที่ให้ความอนุเคราะห์ข้อมูล และหวังเป็นอย่างยิ่งว่า สารสนเทศฯ ฉบับนี้ จะเป็นประโยชน์ต่อผู้บริหาร บุคลากร ตลอดจนหน่วยงานต่างๆ ในการนำไปใช้เพื่อการบริหารและพัฒนางานให้สำเร็จตามพันธกิจของมหาวิทยาลัยต่อไป



(รองศาสตราจารย์ ดร.สมบัติ คชสิทธิ์)

อธิการบดี

มหาวิทยาลัยราชภัฏวไลยอลงกรณ์ ในพระบรมราชูปถัมภ์



สารบัญ

หน้า

ส่วนที่ 1 ข้อมูลทั่วไป	5
ประวัติมหาวิทยาลัย	5
ปรัชญา วิสัยทัศน์ พันธกิจ	8
วัตถุประสงค์ ค่านิยมหลัก	9
ประเด็นยุทธศาสตร์	10
สัญลักษณ์ประจำมหาวิทยาลัย	13
สีประจำมหาวิทยาลัย	14
ต้นไม้ประจำมหาวิทยาลัย	14
ส่วนที่ 2 ข้อมูลบริหาร	15
ทำเนียบผู้บริหาร	15
โครงสร้างการแบ่งส่วนราชการ	16
คณะกรรมการสภามหาวิทยาลัย	17
คณะกรรมการบริหารมหาวิทยาลัย	19
ส่วนที่ 3 ข้อมูลสารสนเทศ	23
หลักสูตรการศึกษา	23
นักศึกษา	29
บุคลากร	60
งบประมาณ	69
ส่วนที่ 4 ข้อมูลทรัพยากร	75
ทรัพยากรสารสนเทศ	75
คอมพิวเตอร์และเครือข่าย	77
อาคารสถานที่	78
ยานพาหนะ	81

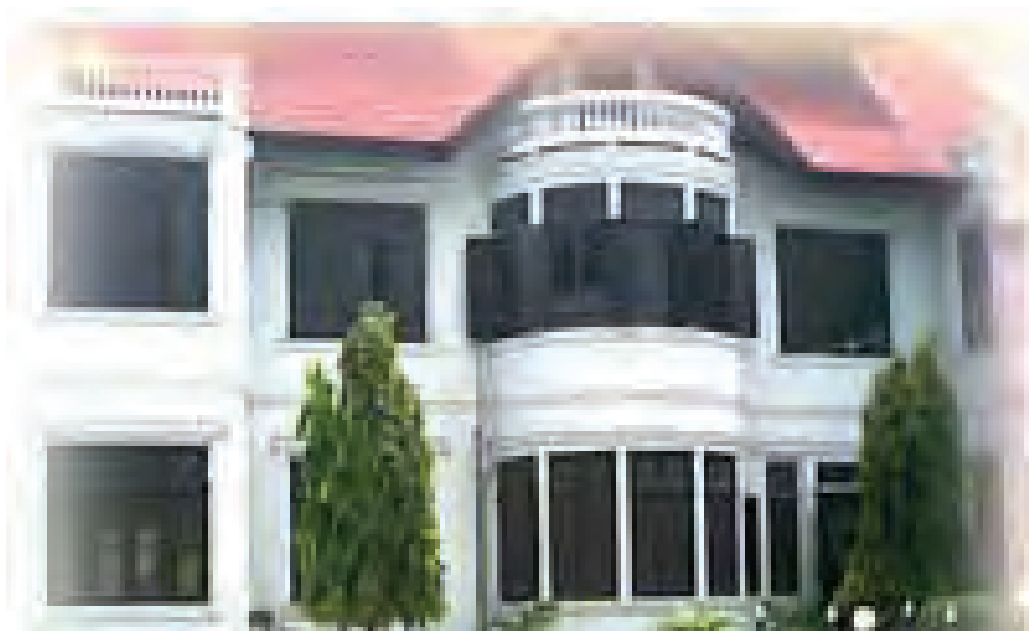




ส่วนที่ 1

ข้อมูลทั่วไป

ประวัติมหาวิทยาลัยราชภัฏวไลยอลงกรณ์ ในพระบรมราชูปถัมภ์



สมเด็จพระราชปิตุจฉา เจ้าฟ้าวไลยอลงกรณ์ กรมหลวงเพชรบุรีราชสิรินธร ทรงมีพระเมตตาต่อการศึกษาของกุลสตรีไทย จึงประทานอาคารพร้อมที่ดินประมาณ 4 ไร่ ให้กระทรวงศึกษาธิการจัดตั้งโรงเรียนฝึกหัดครูเพชรบุรีวิทยาลงกรณ์ เมื่อวันที่ 4 มิถุนายน 2475 ปัจจุบันคือ เลขที่ 153 ถนนเพชรบุรี แขวงทุ่งพญาไท เขตราชเทวี กรุงเทพมหานคร 10400 เดิมบ้านและที่ดินเป็นของพระยาแพทย์พงษาวิสูทธาธิบดี (สุน สุนทรเวช) โดยย้ายนักเรียนฝึกหัดครูและนักเรียนมัธยมศึกษาตอนปลาย(ม.7 - 8) มาจากโรงเรียนเบญจมราชาลัย อาจารย์ใหญ่คนแรกคือ อาจารย์นิลรัตน์ บรรณสิทธิ์วรสาสน์ โรงเรียนใช้ชื่อย่อว่า “พ” เป็นสัญลักษณ์ และสีเขียวเป็นสีประจำโรงเรียน เนื่องจากเป็นสีประจำวันประสูติของพระองค์

สถานศึกษาแห่งนี้ได้ปฏิบัติการกิจการด้านการศึกษาทั้งแผนกฝึกหัดครู และแผนกสามัญด้วยดีตลอดมา และได้พัฒนาปรับเปลี่ยนสถานภาพและค่านำหน้าชื่อตามความเหมาะสมดังนี้

1 ตุลาคม 2513 เป็นวิทยาลัยครูเพชรบุรีวิทยาลงกรณ์ พ.ศ.2515 ขยายงานการฝึกหัดครูมาอยู่ ณ ที่ตั้งปัจจุบัน คือ เลขที่ 1 หมู่ 20 ถนนพหลโยธิน กิโลเมตรที่ 48 ตำบลคลองหนึ่ง อำเภอคลองหลวง จังหวัดปทุมธานี 13180 มีพื้นที่ 294 ไร่ 3 งาน 72 ตารางวา ทั้งนี้อาจารย์อวยพร เปล่งพานิช (2 เมษายน 2545 อายุครบ 90 ปี) ผู้อำนวยการวิทยาลัยครูเพชรบุรีวิทยาลงกรณ์ ในขณะนั้นได้ดำเนินการติดต่อประสานงานล่วงหน้ากับผู้ว่าราชการจังหวัดปทุมธานี (นายประสิทธิ์ อุไรรัตน์) จึงได้ที่ดินทรัพย์สินส่วนพระมหากษัตริย์แปลงนี้มาเป็นที่ตั้งของสถาบันในปัจจุบัน

14 พฤศจิกายน 2517 พระบาทสมเด็จพระเจ้าอยู่หัว ทรงพระกรุณาโปรดเกล้าฯ รั่ววิทยาลัยครูเพชรบุรีวิทยาลงกรณ์ และสมาคมศิษย์เก่าฯ ไว้ในพระบรมราชูปถัมภ์ 9 พฤศจิกายน 2518 พระบาทสมเด็จพระเจ้าอยู่หัวภูมิพลอดุลยเดช เสด็จฯ พร้อมด้วยสมเด็จพระบรมราชินีนาถ และสมเด็จพระเจ้าลูกเธอทั้ง 2 พระองค์ ทรงเปิดพระอนุสาวรีย์สมเด็จพระราชปิตุจฉา เจ้าฟ้าวไลยอลงกรณ์ กรมหลวงเพชรบุรีราชสิรินธรและพระราชทานพระราชทรัพย์ส่วนพระองค์จำนวน 1 แสนบาท ตั้งเป็นมูลนิธิสมเด็จพระเจ้าฟ้าวไลยอลงกรณ์

พ.ศ.2520 เปิดสอนถึงระดับปริญญาตรี ครุศาสตร์บัณฑิต

พ.ศ.2528 เปิดสอนสาขาวิชาชีพอื่นด้วยครบ 3 สาขา คือ สาขาวิชาการศึกษา สาขาวิชาศิลปศาสตร์ และสาขาวิชาวิทยาศาสตร์

14 กุมภาพันธ์ 2535 พระบาทสมเด็จพระเจ้าอยู่หัว ทรงพระกรุณาโปรดเกล้าฯ พระราชทานนาม “สถาบันราชภัฏ” แก่วิทยาลัยครูทั่วประเทศ คำว่า “ราชภัฏ” คือ ข้าราชการ

4 มกราคม 2538 มีประกาศในราชกิจจานุเบกษา เรื่อง พ.ร.บ.สถาบันราชภัฏ พ.ศ.2538 เป็นผลให้สถาบันราชภัฏทั่วประเทศเป็นสถาบันอุดมศึกษาเพื่อการพัฒนาท้องถิ่นอย่างแท้จริง

6 มีนาคม 2538 พระบาทสมเด็จพระเจ้าอยู่หัว ทรงพระกรุณาโปรดเกล้าฯ พระราชทานพระบรมราชานุญาตให้ใช้ตราพระราชลัญจกรประจำพระองค์รัชกาลที่ 9 เป็นตราสัญลักษณ์ประจำสถาบันราชภัฏนับเป็นพระมหากษัตริย์องค์ที่ 9 เป็นตราสัญลักษณ์ประจำสถาบันราชภัฏเพชรบุรีวิทยาลงกรณ์ ในพระบรมราชูปถัมภ์ อีกวาระหนึ่ง



15 กุมภาพันธ์ 2542 สมเด็จพระเทพรัตนราชสุดาฯ สยามบรมราชกุมารี เสด็จฯ วางพวงมาลา พระอนุสาวรีย์ฯ และทรงเปิดอาคารฝึกประสบการณ์วิชาชีพ คือ อาคารสมเด็จพระเจ้าฟ้าวไลยอลงกรณ์

ปีการศึกษา 2542 เปิดสอนนักศึกษาระดับปริญญาตรี 2 ปี หลักสูตรบริหารธุรกิจบัณฑิต

ปีการศึกษา 2543 เปิดสอนนักศึกษาระดับปริญญา 4 ปี หลักสูตรบริหารธุรกิจบัณฑิต

15 กุมภาพันธ์ 2544 สมเด็จพระเจ้าพี่นางเธอ เจ้าฟ้ากัลยาณิวัฒนา กรมหลวงนราธิวาสราชนครินทร์ เสด็จฯ วางพวงมาลาพระอนุสาวรีย์ฯ ทรงเปิดอาคาร 100 ปี สมเด็จพระศรีนครินทร์ และห้องประชุมราชชนครินทร์ภายในอาคาร 100 ปี สมเด็จพระศรีนครินทร์

21 สิงหาคม 2545 พระบาทสมเด็จพระเจ้าอยู่หัว ทรงพระกรุณาโปรดเกล้าฯ พระราชทานพระบรมราชานุญาตให้เปลี่ยนชื่อเป็น “สถาบันราชภัฏวไลยอลงกรณ์ ในพระบรมราชูปถัมภ์”

10 มิถุนายน 2547 พระบาทสมเด็จพระเจ้าอยู่หัวทรงพระกรุณาโปรดเกล้าฯ ทรงลงพระปรมาภิไธย ในพระราชบัญญัติมหาวิทยาลัย พุทธศักราช 2547 และได้ประกาศในพระราชกิจจานุเบกษา เมื่อวันที่ 14 มิถุนายน พุทธศักราช 2547 ยังผลให้สถาบันราชภัฏวไลยอลงกรณ์ ในพระบรมราชูปถัมภ์ ได้ยกฐานะเป็น “มหาวิทยาลัยราชภัฏวไลยอลงกรณ์ ในพระบรมราชูปถัมภ์” จังหวัดปทุมธานี ตั้งแต่วันที่ 15 มิถุนายน พุทธศักราช 2547 ปัจจุบันมหาวิทยาลัยราชภัฏวไลยอลงกรณ์ ในพระบรมราชูปถัมภ์ ตั้งอยู่เลขที่ 1 หมู่ 20 ถนนพหลโยธิน ตำบลคลองหนึ่ง อำเภอคลองหลวง จังหวัดปทุมธานี

ปรัชญา

วิชาการเด่น เน้นคุณธรรม นำท้องถิ่นพัฒนา ก้าวหน้าด้านเทคโนโลยี

วิสัยทัศน์

มหาวิทยาลัยราชภัฏวไลยอลงกรณ์ ในพระบรมราชูปถัมภ์ จังหวัดปทุมธานี เป็นสถาบัน
อุดมศึกษาชั้นนำเพื่อพัฒนาท้องถิ่นในอุษาคเนย์

พันธกิจ

มหาวิทยาลัยราชภัฏวไลยอลงกรณ์ ในพระบรมราชูปถัมภ์ มีภาระหน้าที่ในการปฏิบัติงาน
ที่กำหนด ในพระราชบัญญัติมหาวิทยาลัยราชภัฏ พ.ศ. 2547 มาตรา 7 และ 8 ดังนี้

มาตรา 7 ให้มหาวิทยาลัยเป็นสถาบันอุดมศึกษาเพื่อการพัฒนาท้องถิ่นที่เสริมสร้าง
พลังปัญญาของแผ่นดิน ฟื้นฟูพลังการเรียนรู้ เชิดชูภูมิปัญญาของท้องถิ่น สร้างสรรค์ศิลปวิทยา
เพื่อความเจริญก้าวหน้าอย่างมั่นคงและยั่งยืนของปวงชน มีส่วนร่วมในการจัดการ การบำรุงรักษา
การใช้ประโยชน์จากทรัพยากรธรรมชาติและสิ่งแวดล้อมอย่างสมดุลและยั่งยืน โดยมีวัตถุประสงค์
ให้การศึกษา ส่งเสริมวิชาการและวิชาชีพชั้นสูง ทำการสอน วิจัย ให้บริการทางวิชาการแก่สังคม
ปรับปรุง ถ่ายทอด และพัฒนาเทคโนโลยี ทำนุบำรุงศิลปและวัฒนธรรม ผลิตครูและส่งเสริม
วิद्यฐานะครู

มาตรา 8 ในการดำเนินงานเพื่อให้บรรลุวัตถุประสงค์ตามมาตรา 7 ให้กำหนดภาระหน้าที่
ของมหาวิทยาลัยดังต่อไปนี้

1. แสวงหาความจริงเพื่อสู่ความเป็นเลิศทางวิชาการบนพื้นฐานของภูมิปัญญาท้องถิ่น
ภูมิปัญญาไทยและภูมิปัญญาสากล
2. ผลิตบัณฑิตที่มีความรู้คู่คุณธรรม สำนึกในความเป็นไทย มีความรักและผูกพันต่อท้องถิ่น
 อีกทั้งส่งเสริมการเรียนรู้ตลอดชีวิตในชุมชนเพื่อช่วยให้คนในท้องถิ่นรู้เท่าทันการเปลี่ยนแปลง
 การผลิตบัณฑิตดังกล่าวจะต้องให้มีจำนวนและคุณภาพสอดคล้องกับแผนการผลิตบัณฑิตของประเทศ
3. เสริมสร้างความรู้ความเข้าใจในคุณค่า ความสำนึก และความภูมิใจในวัฒนธรรมของ
ท้องถิ่นและของชาติ



4. เรียนรู้และเสริมสร้างความเข้มแข็งของผู้นำชุมชน ผู้นำศาสนา และนักการเมืองท้องถิ่น ให้มีจิตสำนึกประชาธิปไตย คุณธรรม จริยธรรม และความสามารถในการบริหารงานพัฒนาชุมชน และท้องถิ่นเพื่อประโยชน์ของส่วนรวม

5. เสริมสร้างความเข้มแข็งของวิชาชีพครู ผลิตและพัฒนาครูและบุคลากรทางการศึกษาให้มีคุณภาพและมาตรฐานที่เหมาะสมกับการเป็นวิชาชีพชั้นสูง

6. ประสานความร่วมมือและช่วยเหลือเกื้อกูลกันระหว่างมหาวิทยาลัย ชุมชน องค์กรปกครองส่วนท้องถิ่นและองค์กรอื่นทั้งในและต่างประเทศ เพื่อการพัฒนาท้องถิ่น

7. ศึกษาและแสวงหาแนวทางพัฒนาเทคโนโลยีพื้นบ้านและเทคโนโลยีสมัยใหม่ให้เหมาะสมกับการดำรงชีวิตและการประกอบอาชีพของคนในท้องถิ่น รวมถึงการแสวงหาแนวทางเพื่อส่งเสริมให้เกิดการจัดการ การบำรุงรักษา และการใช้ประโยชน์จากทรัพยากรธรรมชาติและสิ่งแวดล้อมอย่างสมดุลและยั่งยืน

8. ศึกษา วิจัย ส่งเสริม และสืบสานโครงการอันเนื่องมาจากแนวพระราชดำริในการปฏิบัติภารกิจของมหาวิทยาลัย เพื่อการพัฒนาท้องถิ่น

วัตถุประสงค์

1. เพื่อจัดการศึกษา พัฒนาบัณฑิต
2. เพื่อวิจัยสร้างองค์ความรู้
3. เพื่อบริการวิชาการ ถ่ายทอดเทคโนโลยี
4. เพื่อเผยแพร่ ทำนุบำรุงศิลปวัฒนธรรม

ค่านิยมหลัก

- V : Visionary เป็นผู้รอบรู้
 A : Activeness ทำงานเชิงรุก ริเริ่มสร้างสรรค์
 L : Like to learn สนใจใฝ่เรียนรู้อย่างต่อเนื่อง
 A : Adaptive ปรับตัวได้ดี พร้อมนำการเปลี่ยนแปลง
 Y : Yields สร้างผลงานเป็นที่ประจักษ์
 A : Acceptance and Friendliness เป็นที่ยอมรับในการเป็นกัลยาณมิตร

ประเด็นยุทธศาสตร์

ยุทธศาสตร์ที่ 1

สร้างเครือข่ายและแสวงหาพันธมิตรในการปฏิบัติงานตามภารกิจเชิงบูรณาการ

ยุทธศาสตร์ที่ 2

เพิ่มทางเลือกทางการศึกษาและพัฒนานักศึกษาให้เป็นบัณฑิตที่มีศักยภาพสูงสุด สอดคล้องกับความต้องการของท้องถิ่น ประเทศ และประชาคมอาเซียน

ยุทธศาสตร์ที่ 3

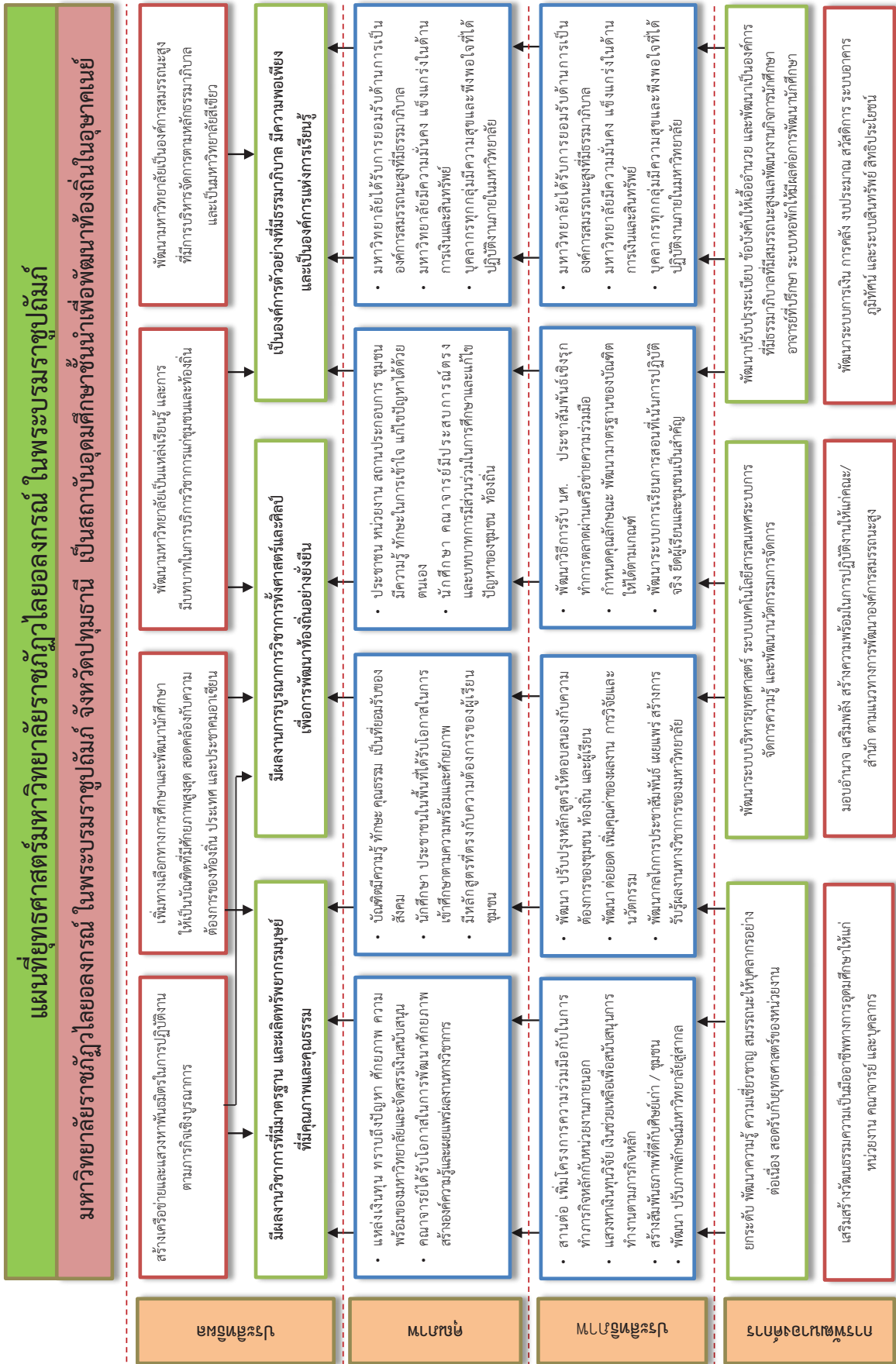
พัฒนามหาวิทยาลัยเป็นแหล่งเรียนรู้ และการมีบทบาทในการบริการวิชาการ แก่ชุมชนและท้องถิ่น

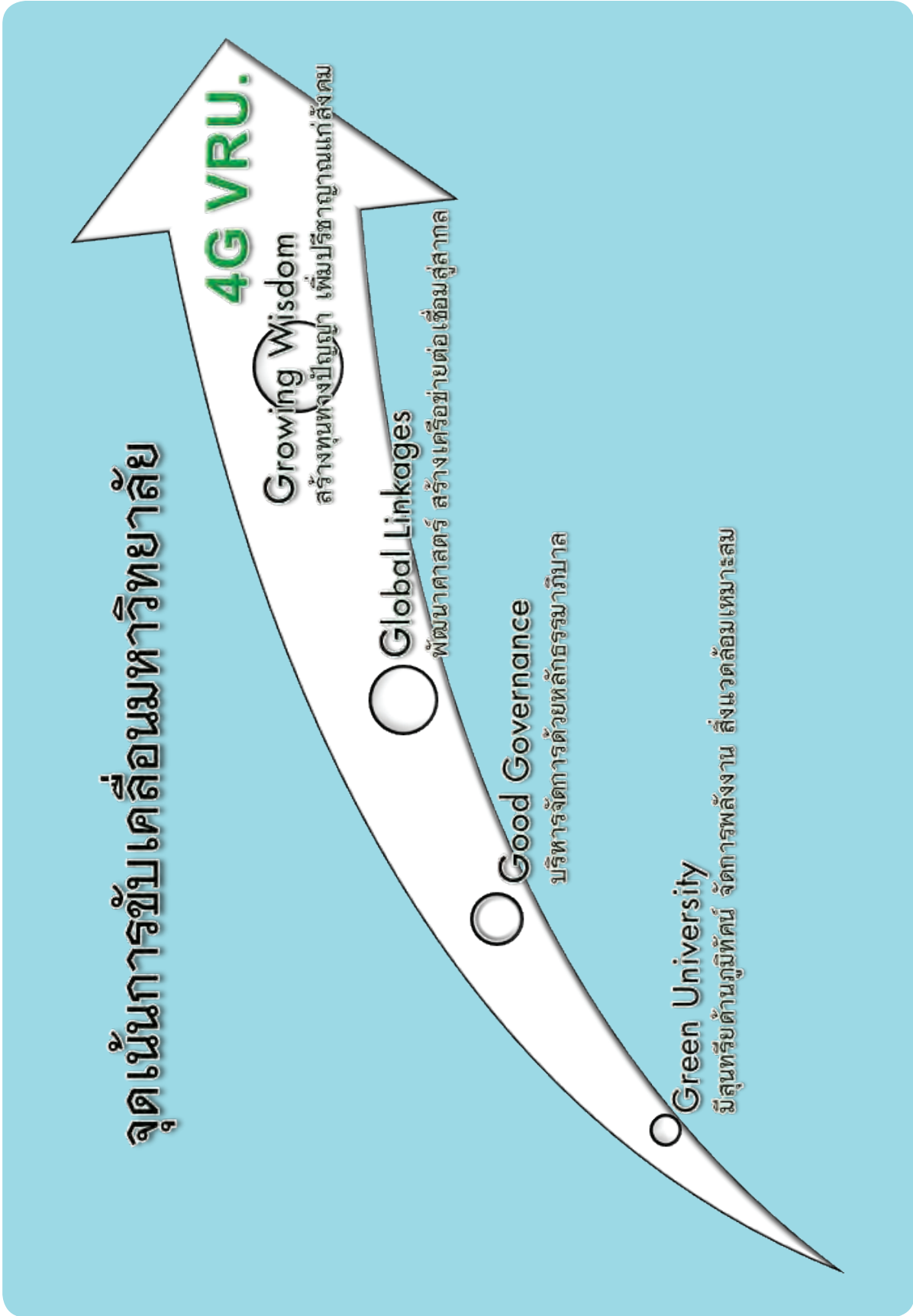
ยุทธศาสตร์ที่ 4

พัฒนามหาวิทยาลัยเป็นองค์กรสมรรถนะสูง ที่มีการบริหารจัดการตามหลัก ธรรมาภิบาลและเป็นมหาวิทยาลัยสีเขียว

- 4.1 พัฒนาสมรรถนะของบุคลากรและหน่วยงานในการปฏิบัติงานตามภารกิจ
- 4.2 พัฒนาระบบบริหารยุทธศาสตร์ที่มุ่งผลสัมฤทธิ์ และมีธรรมาภิบาล
- 4.3 พัฒนาโครงสร้างพื้นฐานและสภาพแวดล้อมทางกายภาพของมหาวิทยาลัย














สัญลักษณ์ประจำมหาวิทยาลัย



ตราสัญลักษณ์ มหาวิทยาลัยราชภัฏวไลยอลงกรณ์ ในพระบรมราชูปถัมภ์ เป็นรูปวงรี 2 วงซ้อนกัน ระหว่างวงรีส่วนบนเขียนเป็นอักษรภาษาไทยว่า “มหาวิทยาลัยราชภัฏวไลยอลงกรณ์” ส่วนล่างเขียนเป็นอักษรภาษาอังกฤษว่า “VALAYA ALONGKORN RAJABHAT UNIVERSITY” ภายใต้วงรีด้านในมีตราพระราชลัญจกรประจำพระองค์ พระบาทสมเด็จพระเจ้าอยู่หัวรัชกาลที่ 9 ซึ่งเป็นรูปพระที่นั่งอัฐทิศ ประกอบด้วยวงจักร กลางวงจักรมีอักขระเป็นอุ หรือเลข ๙ รอบวงจักรมีรัศมีเปล่งออกโดยรอบ เหนือจักรเป็นรูปเศวตฉัตรเจ็ดชั้นตั้งอยู่บนพระที่นั่งอัฐทิศ แปลความหมายว่าทรงมีพระบรมเดชานุภาพในแผ่นดิน

-  สีน้ำเงิน แทนค่า สถาบันพระมหากษัตริย์ผู้ให้กำเนิดและพระราชทานนาม “สถาบันราชภัฏ”
-  สีเขียว แทนค่า แหล่งที่ตั้งของมหาวิทยาลัยราชภัฏซึ่งอยู่ในแหล่งธรรมชาติ และมีสภาพแวดล้อมที่สวยงาม
-  สีทอง แทนค่า ความเจริญรุ่งเรืองทางปัญญา
-  สีส้ม แทนค่า ความเจริญรุ่งเรืองของศิลปวัฒนธรรมท้องถิ่นที่ก้าวไกลในมหาวิทยาลัยราชภัฏ
-  สีขาว แทนค่า ความคิดอันบริสุทธิ์ของนักปราชญ์แห่งพระบาทสมเด็จพระเจ้าอยู่หัว

สีประจำมหาวิทยาลัย

สีเขียว หมายถึง สีที่ตรงกับวันประสูติของสมเด็จพระเจ้าฟ้าวไลยอลงกรณ์ กรมหลวงเพชรบุรีราชสิรินธร ซึ่งเป็นองค์ประธานกำเนิดมหาวิทยาลัย

ต้นไม้ประจำมหาวิทยาลัย “ต้นราชพฤกษ์”



ชื่อวิทยาศาสตร์	Cassia fistula Linn
ชื่อวงศ์	CAESALP INIACEAE / LEGUMINOSAE
ชื่อสามัญ	Golden Shower, Indian Laburnum, Pudding Pine Tree, Purging Cassia
ชื่อท้องถิ่น	ภาคเหนือ เรียก “ลมแล้ง” ภาคกลาง เรียก “ชัยพฤกษ์, ราชพฤกษ์” ภาคอีสาน เรียก “คูณ” ภาคใต้ เรียก “อ้อดิบ”
คติความเชื่อ	ชัยพฤกษ์หรือราชพฤกษ์เป็นไม้ที่มีคุณค่าสูง เป็นไม้มงคลนามนิยมใช้ในพิธีสำคัญต่างๆ และเป็นรูปช่อชัยพฤกษ์





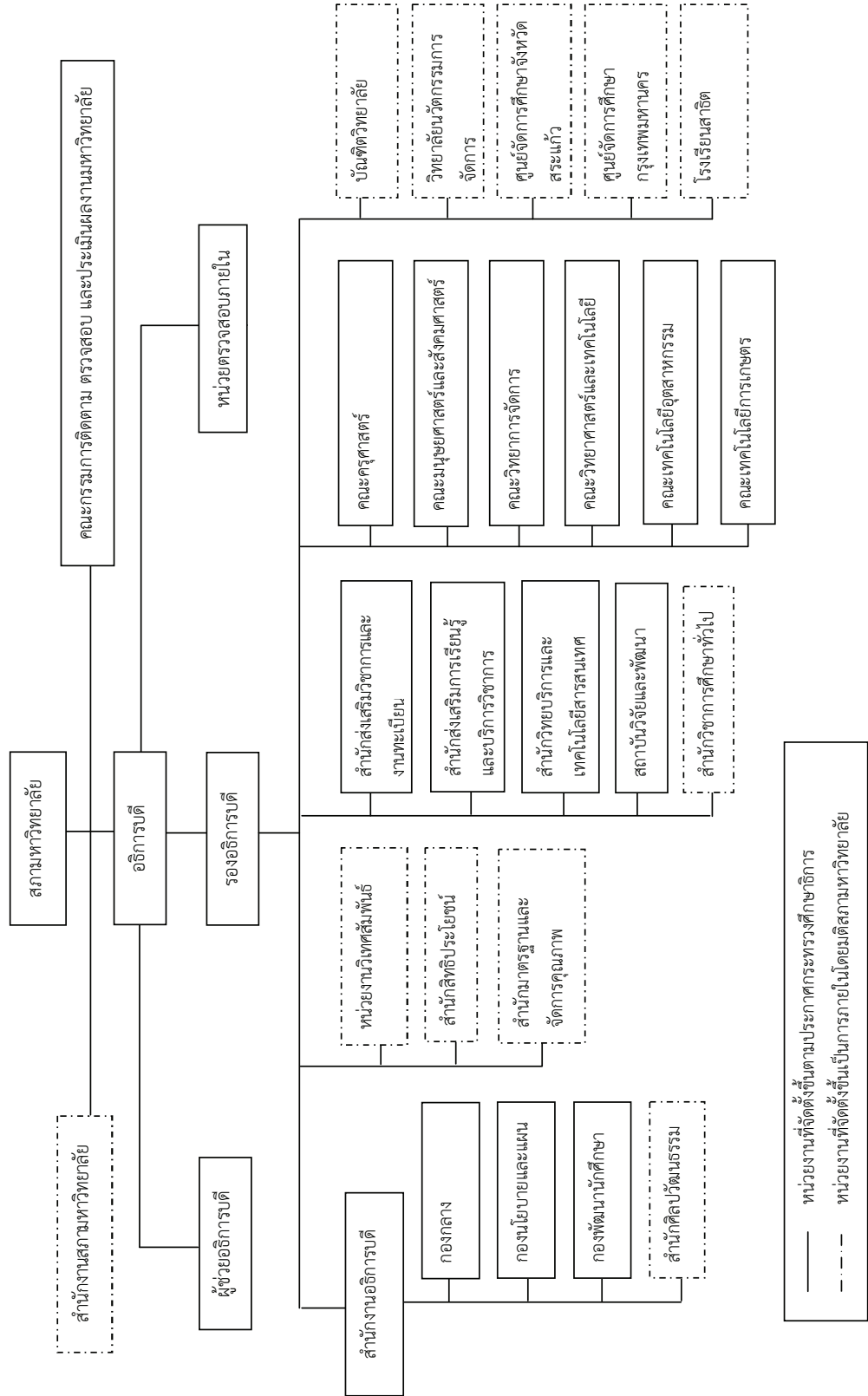
ส่วนที่ 2

ข้อมูลบริหาร

ทำเนียบผู้บริหาร

พ.ศ. 2475 - 2480	อาจารย์นิลรัตน์	บรรณสิทธิ์วรสาสน์
พ.ศ. 2480 - 2485	อาจารย์สุนทรี	นิลกำแหง
พ.ศ. 2485 - 2489	คุณสมไสวงค์	ทองเจือ
พ.ศ. 2497 - 2505	อาจารย์จรัสสม	ปุณณะหิตานนท์
พ.ศ. 2505 - 2515	อาจารย์อวยพร	เปล่งวานิช
พ.ศ. 2515 - 2517	อาจารย์เพียว	ศรีหงส์
พ.ศ. 2517 - 2519	ดร.อรุณ	ปรีดีดิลก
พ.ศ. 2519 - 2528	รศ.ลำพอง	บุญช่วย
พ.ศ. 2528 - 2529	ดร.วิชัย	แข่งขัน
พ.ศ. 2529 - 2537	ผศ.ปรีชา	เศรษฐีธร
พ.ศ. 2537 - 2542	ผศ.จรรุญ	ถาวรจักร
พ.ศ. 2542 - 2551	รศ.ดร.ทองหล่อ	วงษ์อินทร์
ธ.ค. 2551 - มิ.ย. 2552	ผศ.ดร.อรสา	โกศลานันทกุล (รักษาราชการแทนอธิการบดี)
มิ.ย. 2552 - ก.ย. 2552	ศ. พลโท ดร.โอภาส	รัตนบุรี (รักษาราชการแทนอธิการบดี)
ก.ย. 2552 - ต.ค. 2552	รศ.ดร.สมบัติ	คชสิทธิ์ (อธิการบดีรักษาการ)
พ.ย. 2552 - ปัจจุบัน	รศ.ดร.สมบัติ	คชสิทธิ์

โครงสร้างองค์การบริหารวิทยาลัยโลยอลงกรณ์ ในพระบรมราชูปถัมภ์





คณะกรรมการสภามหาวิทยาลัย



นายพงศ์เทพ เทพกาญจนา
นายกสภามหาวิทยาลัย



ผศ.ปรีชา เศรษฐีธร
อุปนายกสภามหาวิทยาลัย



รศ.ดร.สมบัติ คชสิทธิ์
อธิการบดี



ศ.พลโท ดร.โอภาส รัตนบุรี
กรรมการผู้ทรงคุณวุฒิ



รศ.ดร.กาญจนา วัฒนสุนทร
กรรมการผู้ทรงคุณวุฒิ



ดร.คมศร วงษ์รักษา
กรรมการผู้ทรงคุณวุฒิ



ศ.ดร.ดิเรก ปัทมสิริวัฒน์
กรรมการผู้ทรงคุณวุฒิ



ดร.พลสัณฑ์ โพธิ์ศรีทอง
กรรมการผู้ทรงคุณวุฒิ



ศ.ดร.ไพฑูรย์ สิ้นลารัตน์
กรรมการผู้ทรงคุณวุฒิ



รศ.ดร.อิสระ สุวรรณบล
กรรมการผู้ทรงคุณวุฒิ



ดร.อุทัย ดุลยเกษม
กรรมการผู้ทรงคุณวุฒิ



นายสุภาพ คลีขจาย
กรรมการผู้ทรงคุณวุฒิ



ศ.ดร.เดียน คำดี
ประธานกรรมการส่งเสริมกิจการ



ผศ.จินตนา จันท์ศิริ
ประธานสภาคณาจารย์และ
ข้าราชการ



ผศ.ดร.อุษา คงทอง
กรรมการผู้แทนผู้บริหาร



ดร.สุพจน์ ทรายแก้ว
กรรมการผู้แทนผู้บริหาร



รศ.สมศิริ อรุโณทัย
กรรมการผู้แทนผู้บริหาร



ผศ.ประจบ ดีบุตร
กรรมการผู้แทนผู้บริหาร



ผศ.ดร.ฉันทะ จันทะเสนา
กรรมการผู้แทนคณาจารย์



ดร.บุญเรือง ศรีเหรียญ
กรรมการผู้แทนคณาจารย์



อาจารย์มณฑติ อวะระโต
กรรมการผู้แทนคณาจารย์



อาจารย์ธนาวุฒิ วงศ์อนันต์
กรรมการผู้แทนคณาจารย์



ผศ.ร.ทหญิง วิภาวี เกียรติศิริ
เลขานุการสภามหาวิทยาลัย



คณะกรรมการบริหารมหาวิทยาลัย



รศ.ดร.สมบัติ คชสิทธิ์
อธิการบดี



ว่าที่ร้อยตรีดุรงค์ วิวัฒน์ปฐพี
รองอธิการบดี



ดร.สุพจน์ ทรายแก้ว
รองอธิการบดี



รศ.สมศิริ อรุโณทัย
รองอธิการบดี



ดร.สุเทพ บุญซ้อน
รองอธิการบดี



ผศ.ร.ท.หญิงวิภาวี เกียรติศิริ
รองอธิการบดี



ผศ.สุวิทย์ ฉวยฉาย
รองอธิการบดี



ผศ.อิงอร วงษ์ศรีรักษา
ผู้ช่วยอธิการบดี



ดร.อรารรณ ภัสสรศิริ
ผู้ช่วยอธิการบดี



อาจารย์สุทธินันท์ สายสุวรรณ
ผู้ช่วยอธิการบดี



ดร.กาญจนา สุจินะพงษ์
คณบดีคณะวิทยาศาสตร์และเทคโนโลยี



ผศ.ดร.เจษฎา ความคุ่นเคย
คณบดีคณะวิทยาการจัดการ



ผศ.ประจวบ ตีบุตร
คณบดีคณะเทคโนโลยีอุตสาหกรรม



รศ.ดร.ศรีน้อย ชุ่มคำ
คณบดีคณะเทคโนโลยีการเกษตร



ผศ.ดร.อุษา คงทอง
คณบดีคณะครุศาสตร์



ผศ.เอก ศรีเซียง
คณบดีคณะมนุษยศาสตร์และ
สังคมศาสตร์



รศ.ดร.มานะ ขาวเมฆ
คณบดีบัณฑิตวิทยาลัย



ผศ.ดร.สุวรรณา โชติสุกานต์
ผู้อำนวยการ
สำนักส่งเสริมวิชาการและงานทะเบียน



อาจารย์สุนทรี จินธรรม
ผู้อำนวยการสำนักส่งเสริมการเรียนรู้
และบริการวิชาการ



ผศ.ทรงพลธนฤกษ์ มฤครัฐอินแปลง
ผู้อำนวยการสถาบันวิจัยและพัฒนา



ผศ.ประทุม กาญจนาคาร
ผู้อำนวยการสำนักวิทยบริการ
และเทคโนโลยีสารสนเทศ



เสริมศรี เจิมประไพ
ผู้อำนวยการศูนย์จัดการศึกษา
กรุงเทพมหานคร



ดร.เปรมจิต บุญสาย
ผู้อำนวยการศูนย์จัดการศึกษา
จังหวัดสระแก้ว



รศ.ดร.จุไร โชคประสิทธิ์
ผู้อำนวยการโรงเรียนสาธิต



ดร.ฉวีวรรณ ศิลาวรรณโณ
ผู้อำนวยการสำนักงานอธิการบดี



นางสาวกรณิการ์ พรหมณส์สำราญ
ผู้อำนวยการกองกลาง



นางนงลักษณ์ สมณะ
ผู้อำนวยการกองนโยบายและแผน



ว่าที่ร้อยตรีสมยศ มงคลเดช
ผู้อำนวยการกองพัฒนานักศึกษา



รศ.ดร.ดวงตา สราญรมย์
ผู้อำนวยการสำนักมาตรฐาน
และจัดการคุณภาพ



ผศ.เบญจรงค์ กุลสุ
หัวหน้าสำนักศิลปวัฒนธรรม



ดร.สอาด บรรเจิดฤทธิ์
คณบดีวิทยาลัยนวัตกรรมการจัดการ





ส่วนที่ 3

ข้อมูลสารสนเทศ

รายละเอียดหลักสูตร/สาขาวิชาที่เปิดสอน ประจำปีการศึกษา 2554
มหาวิทยาลัยราชภัฏวไลยอลงกรณ์ ในพระบรมราชูปถัมภ์

ระดับปริญญาตรี

มหาวิทยาลัยราชภัฏวไลยอลงกรณ์ ในพระบรมราชูปถัมภ์ จังหวัดปทุมธานี จัดการเรียนการสอนในระดับปริญญาตรี ทั้งหมด 6 คณะ 1 วิทยาลัย 2 ศูนย์จัดการศึกษา ได้แก่ คณะครุศาสตร์ คณะมนุษยศาสตร์และสังคมศาสตร์ คณะวิทยาศาสตร์และเทคโนโลยี คณะเทคโนโลยีการเกษตร คณะเทคโนโลยีอุตสาหกรรม คณะวิทยาการจัดการ วิทยาลัยนวัตกรรมการจัดการ ศูนย์จัดการศึกษากรุงเทพมหานคร และศูนย์จัดการศึกษา จังหวัดสระแก้ว โดยจัดการเรียนการสอน ทั้งหมด 10 หลักสูตร 47 สาขาวิชา ดังนี้

ลำดับที่	หลักสูตรที่เปิดทั้งหมด ชื่อปริญญา / หลักสูตร / สาขาวิชา
1	วิทยาศาสตร์บัณฑิต
	1. เทคโนโลยีอุตสาหกรรม (4 ปี)
	- แขนงวิชาเทคโนโลยีการจัดการอุตสาหกรรม
	- แขนงวิชาเทคโนโลยีการผลิต
	- แขนงวิชาเทคโนโลยีเครื่องกล
	- แขนงวิชาเทคโนโลยีก่อสร้าง
	- แขนงวิชาเทคโนโลยีอิเล็กทรอนิกส์และคอมพิวเตอร์
	- แขนงวิชาเทคโนโลยีไฟฟ้าอุตสาหกรรม
	2. เทคโนโลยีเซรามิกส์
	3. ออกแบบผลิตภัณฑ์อุตสาหกรรม
	4. เคมีอุตสาหกรรม
	5. เทคโนโลยีชีวภาพ
	6. วิทยาศาสตร์ความปลอดภัย
	7. คณิตศาสตร์ประยุกต์
	8. วิทยาศาสตร์สิ่งแวดล้อม
	9. วิทยาการคอมพิวเตอร์
	10. เทคโนโลยีสารสนเทศ
	11. คหกรรมศาสตร์
	12. วิทยาศาสตร์เครื่องสำอาง
	13. วิทยาศาสตร์และเทคโนโลยีการอาหาร
14. เทคโนโลยีการจัดการอุตสาหกรรมอาหาร	
15. เทคโนโลยีการผลิตพืช	
16. เทคโนโลยีการผลิตสัตว์	
17. เกษตรศาสตร์	
- แขนงวิชาเทคโนโลยีการผลิตพืช	
- แขนงวิชาสัตวศาสตร์	



ลำดับที่	หลักสูตรที่เปิดทั้งหมด ชื่อปริญญา / หลักสูตร / สาขาวิชา
2	วิศวกรรมศาสตรบัณฑิต 18. วิศวกรรมระบบควบคุมและหุ่นยนต์
3	ครุศาสตรบัณฑิต 18. ภาษาอังกฤษ 20. คณิตศาสตร์ 21. วิทยาศาสตร์ 22. การศึกษาปฐมวัย
4	ศิลปศาสตรบัณฑิต 23. นิเทศศาสตร์ 24. การจัดการท่องเที่ยว 25. ดนตรีสากล 26. ศิลปะการแสดง 27. ภาษาอังกฤษ 28. ศิลปกรรม 29. ภาษาอังกฤษธุรกิจ 30. ภาษาไทยเพื่อนวัตกรรมสื่อสาร 31. สังคมศาสตร์เพื่อการพัฒนา - แขนงวิชาการบริหารภาครัฐและท้องถิ่น - แขนงการพัฒนาสังคมและความมั่นคงของมนุษย์ 32. สารสนเทศศาสตร์ 33. จิตวิทยา 34. การพัฒนาชุมชน 35. การจัดการการบิน 36. การบริการในอุตสาหกรรมการบิน

ลำดับที่	หลักสูตรที่เปิดทั้งหมด ชื่อปริญญา / หลักสูตร / สาขาวิชา
5	บริหารธุรกิจบัณฑิต
	37. การจัดการทั่วไป
	38. การบริหารธุรกิจ
	- แขนงวิชาการตลาด
	- แขนงวิชาคอมพิวเตอร์ธุรกิจ
	- แขนงวิชาการเงินการธนาคาร
	- แขนงวิชาการบริหารทรัพยากรมนุษย์
	- แขนงวิชาการบริหารงานอุตสาหกรรม
	- แขนงวิชาธุรกิจระหว่างประเทศ
	39. เศรษฐศาสตร์ธุรกิจ
	40. การจัดการธุรกิจค้าปลีก
6	บัญชีบัณฑิต
	42. การบัญชี
7	เศรษฐศาสตร์บัณฑิต
	43. เศรษฐศาสตร์
8	รัฐประศาสนศาสตร์บัณฑิต
	44. รัฐประศาสนศาสตร์
	45. การปกครองท้องถิ่น
9	นิติศาสตร์บัณฑิต
	46. นิติศาสตร์
10	บริหารธุรกิจบัณฑิต (ต่อเนื่อง)
	47. การจัดการทั่วไป

ที่มา : สำนักส่งเสริมวิชาการและงานทะเบียน



ระดับปริญญาโท

มหาวิทยาลัยราชภัฏวไลยอลงกรณ์ ในพระบรมราชูปถัมภ์ จังหวัดปทุมธานี จัดการเรียนการสอนในระดับ**ปริญญาโท** ทั้งหมด 4 คณะ 1 วิทยาลัย 1 ศูนย์จัดการศึกษา และ 2 โครงการจัดตั้ง ได้แก่ คณะครุศาสตร์ คณะวิทยาศาสตร์และเทคโนโลยี คณะเทคโนโลยีการเกษตร คณะวิทยาการจัดการ วิทยาลัยนวัตกรรมการจัดการ ศูนย์จัดการศึกษา กรุงเทพมหานคร โครงการจัดตั้งวิทยาลัยอุษาคเนย์ และโครงการจัดตั้งวิทยาลัยสหวิทยาการ เพื่อการพัฒนา โดยจัดการเรียนการสอนทั้งหมด 5 หลักสูตร 11 สาขาวิชา ดังนี้

ลำดับที่	หลักสูตรที่เปิดทั้งหมด ชื่อปริญญา / หลักสูตร / สาขาวิชา
1	วิทยาศาสตร์มหาบัณฑิต
	1. วิทยาศาสตร์ศึกษา
	2. เทคโนโลยีการจัดการเกษตร
2	ครุศาสตร์มหาบัณฑิต
	4. การบริหารการศึกษา
	5. หลักสูตรและการสอน
3	ศิลปศาสตรมหาบัณฑิต
	6. นวัตกรรมวิทยาการจัดการสื่อสาร
	7. การจัดการความขัดแย้งแบบบูรณาการ
4	บริหารธุรกิจมหาบัณฑิต
	8. บริหารธุรกิจ
5	รัฐประศาสนศาสตรมหาบัณฑิต
	9. รัฐประศาสนศาสตร์
	10. การจัดการเพื่อความมั่นคง
	11. การบริหารงานตำรวจและกระบวนการยุติธรรม

ระดับปริญญาเอก

มหาวิทยาลัยราชภัฏวไลยอลงกรณ์ ในพระบรมราชูปถัมภ์ จังหวัดปทุมธานี จัดการเรียนการสอนในระดับ ปริญญาเอก ทั้งหมด 1 คณะ 1 วิทยาลัย และ 1 โครงการจัดตั้ง ได้แก่ คณะครุศาสตร์ วิทยาลัยนวัตกรรมการจัดการ และ โครงการจัดตั้งวิทยาลัยอุษาคเนย์ โดยจัดการเรียนการสอนทั้งหมด 4 หลักสูตร 6 สาขาวิชา ดังนี้

ลำดับที่	หลักสูตรที่เปิดทั้งหมด ชื่อปริญญา / หลักสูตร / สาขาวิชา
1	ครุศาสตรดุษฎีบัณฑิต
	1. การบริหารการศึกษา
2	ปรัชญาดุษฎีบัณฑิต
	2. หลักสูตรและการสอน
	3. สิ่งแวดล้อมศึกษา
	4. นวัตกรรมวิทยาการจัดการสื่อสาร
3	บริหารธุรกิจดุษฎีบัณฑิต
	5. บริหารธุรกิจ
4	รัฐประศาสนศาสตรดุษฎีบัณฑิต
	6. รัฐประศาสนศาสตร์

ที่มา : สำนักส่งเสริมวิชาการและงานทะเบียน



ข้อมูลจำนวนนักศึกษา

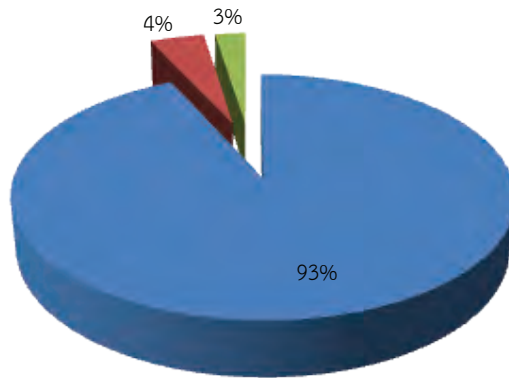
จำนวนนักศึกษาเข้าใหม่ ปีการศึกษา 2554

คณะ / หน่วยงาน	ปริญญาตรี		ปริญญาโท		ปริญญาเอก		รวม
	ปกติ	พิเศษ	ปกติ	พิเศษ	ปกติ	พิเศษ	
คณะครุศาสตร์	876			34	9	30	949
คณะมนุษยศาสตร์และ สังคมศาสตร์	638	123					761
คณะวิทยาศาสตร์และเทคโนโลยี	285	56		6			347
คณะเทคโนโลยีการเกษตร	69			4			73
คณะเทคโนโลยีอุตสาหกรรม	97	31					128
คณะวิทยาการจัดการ	610	346		48			1,004
โครงการจัดการศึกษาสำหรับ ผู้บริหาร (Executive) วิทยาการจัดการ		10					10
ศูนย์จัดการศึกษารุงเทพมหานคร	72	262					344
ศูนย์จัดการศึกษาจังหวัดสระแก้ว	27	81					108
วิทยาลัยนวัตกรรมการจัดการ (มหาวิทยาลัย)	56			33		37	126
วิทยาลัยนวัตกรรมการจัดการ (ศูนย์ฯ สระแก้ว)		54					54
โครงการจัดตั้งวิทยาลัย สหวิทยาการเพื่อการพัฒนา				33			33
โครงการจัดตั้งวิทยาลัยอู่ชากเนย์				14		21	35
รวม	2,730	963	0	172	9	88	3,962
รวมทั้งหมด	3,693		172		97		3,962

ข้อมูล ณ วันที่ 24 สิงหาคม 2554

ที่มา : สำนักส่งเสริมวิชาการและงานทะเบียน

แผนภูมิแสดงสัดส่วนจำนวนนักศึกษาเข้าใหม่ (ภาคปกติ - ภาคพิเศษ)
จำแนกตามระดับการศึกษา ปีการศึกษา 2554



■ ปริญญาตรี ■ ปริญญาโท ■ ปริญญาเอก





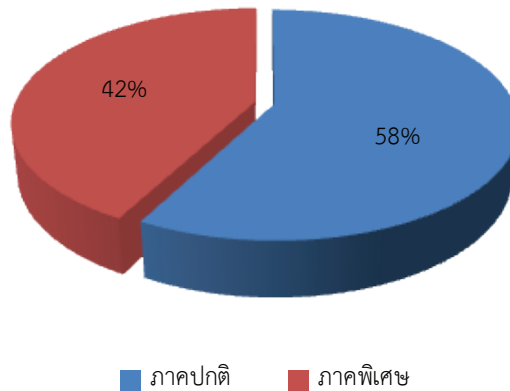
จำนวนนักศึกษาปัจจุบัน (ปริญญาตรี ภาคปกติ - ภาคพิเศษ) ปีการศึกษา 2554

คณะ / ศูนย์	ภาคปกติ		รวม	ภาคพิเศษ		รวม	รวมทั้งหมด
	ช	ญ		ช	ญ		
คณะครุศาสตร์	220	1,401	1,621			0	1,621
คณะมนุษยศาสตร์และสังคมศาสตร์	652	946	1,598	355	235	590	2,188
คณะวิทยาศาสตร์และเทคโนโลยี	453	470	923	130	60	190	1,113
คณะเทคโนโลยีการเกษตร	57	106	163			0	163
คณะเทคโนโลยีอุตสาหกรรม	401	85	486	527	37	564	1,050
คณะวิทยาการจัดการ	489	1,370	1,859	431	1,097	1,528	3,387
ศูนย์จัดการศึกษากรุงเทพมหานคร	106	128	234	352	530	882	1,116
ศูนย์จัดการศึกษาจังหวัดสระแก้ว	89	84	173	151	153	304	477
วิทยาลัยนวัตกรรมการจัดการ (มหาวิทยาลัย)	66	118	184	49	43	92	276
วิทยาลัยนวัตกรรมการจัดการ (ศูนย์ฯ สระแก้ว)			0	99	54	153	153
โครงการจัดการศึกษาสำหรับผู้บริหาร			0	64	38	102	102
หน่วยให้บริการทางการศึกษาเชียร์			0	101	294	395	395
หน่วยให้บริการทางการศึกษาแก่งคอย			0	19	33	52	52
หน่วยให้บริการทางการศึกษาภินทร์บุรี			0	40	51	91	91
หน่วยให้บริการทางการศึกษาเอกศาสตร์			0	96	248	344	344
รวม	2,533	4,708	7,241	2,414	2,873	5,287	12,528

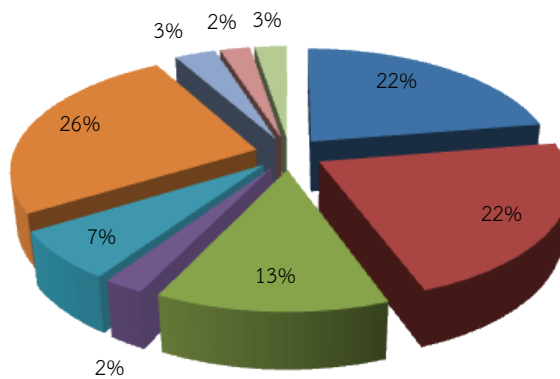
ข้อมูล ณ วันที่ 24 สิงหาคม 2554

ที่มา : สำนักส่งเสริมวิชาการและงานทะเบียน

แผนภูมิแสดงสัดส่วนจำนวนนักศึกษาปัจจุบัน (ปริญญาตรี ภาคปกติ - ภาคพิเศษ)
ปีการศึกษา 2554



แผนภูมิแสดงสัดส่วนจำนวนนักศึกษาภาคปกติ ระดับปริญญาตรี ปีการศึกษา 2554



- คณะครุศาสตร์
- คณะมนุษยศาสตร์และสังคมศาสตร์
- คณะวิทยาศาสตร์และเทคโนโลยี
- คณะเทคโนโลยีการเกษตร
- ศูนย์จัดการศึกษากรุงเทพมหานคร
- ศูนย์จัดการศึกษาจังหวัดสระแก้ว
- วิทยาลัยนวัตกรรมการจัดการ (มหาวิทยาลัย)



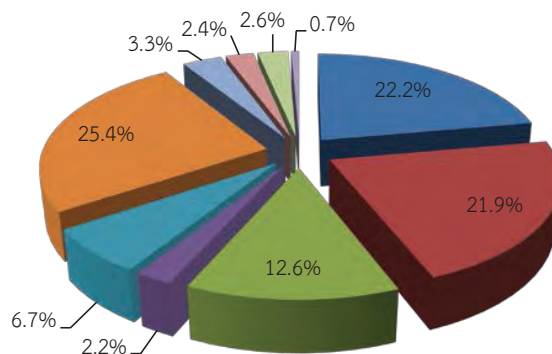
จำนวนนักศึกษาภาคปกติทั้งหมด จำแนกตามระดับการศึกษา ปีการศึกษา 2554

คณะ / ศูนย์	ภาคปกติ			รวมทั้งหมด
	ป.ตรี	ป.โท	ป.เอก	
คณะครุศาสตร์	1,621		40	1,661
คณะมนุษยศาสตร์และสังคมศาสตร์	1,598			1,598
คณะวิทยาศาสตร์และเทคโนโลยี	923	9		932
คณะเทคโนโลยีการเกษตร	163			163
คณะเทคโนโลยีอุตสาหกรรม	486			486
คณะวิทยาการจัดการ	1,859			1,859
ศูนย์จัดการศึกษากรุงเทพมหานคร	234			234
ศูนย์จัดการศึกษาจังหวัดสระแก้ว	173			173
วิทยาลัยนวัตกรรมการจัดการ (มหาวิทยาลัย)	184		5	189
รวม	7,241	9	45	7,295

ข้อมูล ณ วันที่ 24 สิงหาคม 2554

ที่มา : สำนักส่งเสริมวิชาการและงานทะเบียน

แผนภูมิแสดงสัดส่วนจำนวนนักศึกษาภาคปกติ (รวมทุกระดับการศึกษา) ปีการศึกษา 2554



- ครุศาสตร์
- มนุษยศาสตร์และสังคมศาสตร์
- วิทยาศาสตร์และเทคโนโลยี
- เทคโนโลยีการเกษตร
- เทคโนโลยีอุตสาหกรรม
- วิทยาการจัดการ
- ศูนย์ฯ กรุงเทพมหานคร
- ศูนย์ฯ สระแก้ว
- วิทยาลัยนวัตกรรมการจัดการ (มหาวิทยาลัย)

จำนวนนักศึกษาภาคพิเศษทั้งหมด จำแนกตามระดับการศึกษา ปีการศึกษา 2554

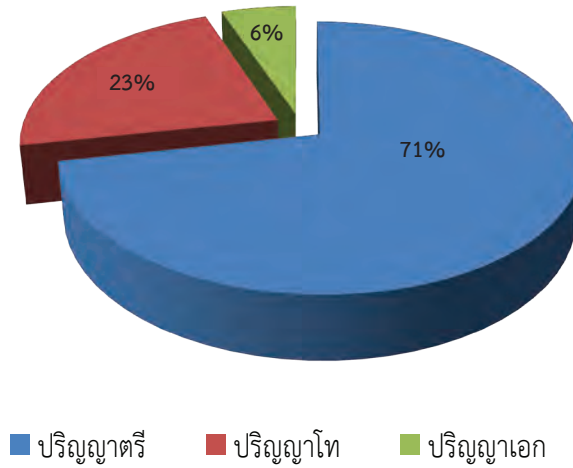
คณะ / ศูนย์	ภาคพิเศษ			รวมทั้งหมด
	ป.ตรี	ป.โท	ป.เอก	
คณะครุศาสตร์		230	146	376
คณะมนุษยศาสตร์และสังคมศาสตร์	590			590
คณะวิทยาศาสตร์และเทคโนโลยี	190	26		216
คณะเทคโนโลยีการเกษตร		24		24
คณะเทคโนโลยีอุตสาหกรรม	564			564
คณะวิทยาการจัดการ	1,528	259		1,787
โครงการจัดการศึกษาสำหรับผู้บริหาร (Executive)	102			102
ศูนย์จัดการศึกษากรุงเทพมหานคร	882	40		922
ศูนย์จัดการศึกษาจังหวัดสระแก้ว	304			304
วิทยาลัยนวัตกรรม (มหาวิทยาลัย)	92	302	221	615
วิทยาลัยนวัตกรรม (ศูนย์ฯ สระแก้ว)	153	91	29	273
หน่วยให้บริการทางการศึกษาเชียร์	395			395
หน่วยให้บริการทางการศึกษาแก่งคอย	52			52
หน่วยให้บริการทางการศึกษาเอกศาสตร์	344			91
หน่วยให้บริการทางการศึกษากบินทร์บุรี	91			344
โครงการจัดตั้งวิทยาลัยสหวิทยาเพื่อการพัฒนา		446		446
โครงการจัดตั้งวิทยาลัยอุษาคเนย์		243	61	304
รวม	5,287	1,661	457	7,405

ข้อมูล ณ วันที่ 24 สิงหาคม 2554

ที่มา : สำนักส่งเสริมวิชาการและงานทะเบียน



แผนภูมิแสดงสัดส่วนจำนวนนักศึกษาภาคพิเศษ จำแนกตามระดับการศึกษา
ปีการศึกษา 2554



จำนวนนักศึกษาปัจจุบันทั้งหมด (ระดับบัณฑิตศึกษา) ปีการศึกษา 2554

คณะ / ศูนย์	ภาคปกติ		รวม	ภาคพิเศษ		รวม	รวมทั้งหมด
	ป.โท	ป.เอก		ป.โท	ป.เอก		
คณะครุศาสตร์		40	40	230	146	376	416
คณะมนุษยศาสตร์และสังคมศาสตร์							0
คณะวิทยาศาสตร์และเทคโนโลยี	9		9	26		26	35
คณะเทคโนโลยีการเกษตร				24		24	24
คณะเทคโนโลยีอุตสาหกรรม							0
คณะวิทยาการจัดการ				259		259	259
ศูนย์จัดการศึกษากรุงเทพมหานคร				40		40	40
ศูนย์จัดการศึกษาจังหวัดสระแก้ว					29	29	29
วิทยาลัยนวัตกรรมการจัดการ (มหาวิทยาลัย)		5	5	302	221	523	528
วิทยาลัยนวัตกรรมการจัดการ (ศูนย์ฯ สระแก้ว)				91		91	91
โครงการจัดตั้งวิทยาลัยสหวิทยาการ เพื่อการพัฒนา				446		446	446
โครงการจัดตั้งวิทยาลัยอุษาคเนย์				243	61	304	304
รวมทั้งหมด	9	45	54	1,661	457	2,118	2,172

ข้อมูล ณ วันที่ 24 สิงหาคม 2554

ที่มา : สำนักส่งเสริมวิชาการและงานทะเบียน

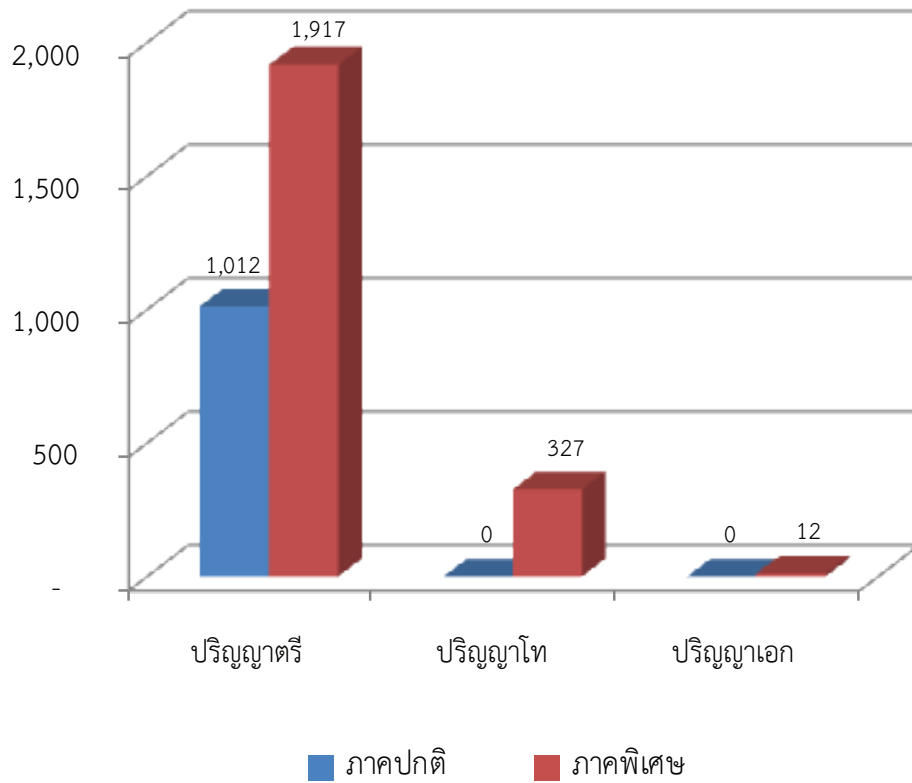


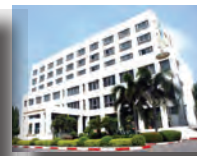
จำนวนผู้สำเร็จการศึกษา ประจำปีการศึกษา 2553

ลำดับที่	หลักสูตร	ภาคปกติ	ภาคพิเศษ	รวมทั้งหมด
ระดับปริญญาตรี				
1	วิทยาศาสตร์บัณฑิต	344	310	654
2	ครุศาสตรบัณฑิต	53		53
3	ศิลปศาสตรบัณฑิต	164	43	207
4	บริหารธุรกิจบัณฑิต	237	1,447	1,684
5	บัญชีบัณฑิต	40	17	57
6	รัฐประศาสนศาสตรบัณฑิต	174	100	274
	รวม	1,012	1,917	2,929
ระดับปริญญาโท				
7	วิทยาศาสตรมหาบัณฑิต		4	4
8	ครุศาสตรมหาบัณฑิต		27	27
9	ศิลปศาสตรมหาบัณฑิต		9	9
10	บริหารธุรกิจมหาบัณฑิต		41	41
11	รัฐประศาสนศาสตรมหาบัณฑิต		246	246
	รวม	0	327	327
ระดับปริญญาเอก				
12	รัฐประศาสนศาสตรดุษฎีบัณฑิต		12	12
	รวม	0	12	12
รวมทั้งหมด		1,012	2,256	3,268

ข้อมูล ณ วันที่ 31 พฤษภาคม 2554
ที่มา : สำนักส่งเสริมวิชาการและงานทะเบียน

แผนภูมิแสดงจำนวนผู้สำเร็จการศึกษา ประจำปีการศึกษา 2553





จำนวนนักศึกษาที่กำลังศึกษา ปีการศึกษา 2554
จำแนกตามคณะ/หลักสูตร/สาขา และชั้นปี

คณะครุศาสตร์

ระดับปริญญาตรี ภาคปกติ

หลักสูตร / สาขา	ปี 1 (54)	ปี 2 (53)	ปี 3 (52)	ปี 4 (51)	ปี 5 (50)	ตกค้าง	รวม ทั้งหมด
ภาษาไทย						1	1
ภาษาอังกฤษ	158	52	35	22	12	1	280
สังคมศึกษา						1	1
คณิตศาสตร์	226	102	47	14	14	0	403
วิทยาศาสตร์ทั่วไป	278	154	61	33	25	1	552
การศึกษาปฐมวัย	214	107	38	12	10	3	384
รวม	876	415	181	81	61	7	1,621

ระดับปริญญาตรี ภาคพิเศษ

หลักสูตร / สาขา	ปี 1 (54)	ปี 2 (53)	ปี 3 (52)	ปี 4 (51)	ปี 5 (50)	ตกค้าง	รวม ทั้งหมด
ภาษาไทย							0
ภาษาอังกฤษ							0
สังคมศึกษา							0
คณิตศาสตร์							0
วิทยาศาสตร์ทั่วไป							0
การศึกษาปฐมวัย							0
รวม	0	0	0	0	0	0	0

ระดับปริญญาโท ภาคพิเศษ

หลักสูตร / สาขา	ปี 1 (54)	ปี 2 (53)	ตกค้าง	รวม ทั้งหมด
การบริหารการศึกษา	15	86	31	132
หลักสูตรและการสอน	19	47	32	98
รวม	34	133	63	230

ระดับปริญญาเอก ภาคปกติ

หลักสูตร / สาขา	ปี 1 (54)	ปี 2 (53)	ปี 3 (52)	ตกค้าง	รวม ทั้งหมด
การบริหารการศึกษา	7	12	6	4	29
หลักสูตรและการสอน	2		4	5	11
รวม	9	12	10	9	40

ระดับปริญญาเอก ภาคพิเศษ

หลักสูตร / สาขา	ปี 1 (54)	ปี 2 (53)	ปี 3 (52)	ตกค้าง	รวม ทั้งหมด
การบริหารการศึกษา	19	12	12	55	98
หลักสูตรและการสอน	11	9	12	16	48
รวม	30	21	24	71	146



คณะมนุษยศาสตร์และสังคมศาสตร์

ระดับปริญญาตรี ภาคปกติ

หลักสูตร / สาขา	ปี 1 (54)	ปี 2 (53)	ปี 3 (52)	ปี 4 (51)	ตกค้าง	รวม ทั้งหมด
รัฐประศาสนศาสตร์	233	129	87	75	26	550
ภาษาอังกฤษ	33	22	32	23	1	111
การพัฒนาชุมชน	26				21	47
บรรณารักษ์และสารสนเทศศาสตร์					2	2
ศิลปกรรม	67	36	27	11	12	153
ดนตรี (ดนตรีสากล)	34	14	16	15	6	85
นาฏศิลป์และการละคร				13	3	16
จิตวิทยา	28	15	43	16	2	104
สังคมศาสตร์เพื่อการพัฒนา	75	60	37	26	4	202
ภาษาไทยเพื่อนวัตกรรมการจัดการ	21	19	12	7		59
นิติศาสตร์	72	36	36	16		160
สารสนเทศศาสตร์	28	8	13	8		57
ศิลปะการแสดง	21	14	17			52
รวม	638	353	320	210	77	1,598

ระดับปริญญาตรี ภาคพิเศษ

หลักสูตร / สาขา	ปี 1 (54)	ปี 2 (53)	ปี 3 (52)	ปี 4 (51)	ตกค้าง	รวม ทั้งหมด
รัฐประศาสนศาสตร์	64	130	93	81	59	427
ภาษาอังกฤษ						0
การพัฒนาชุมชน				10	1	11
บรรณารักษ์และสารนิเทศศาสตร์						0
ศิลปกรรม					7	7
ดนตรี (ดนตรีสากล)						0
นาฏศิลป์และการละคร						0
จิตวิทยา				3	6	9
สังคมศาสตร์เพื่อการพัฒนา	33	29				62
ภาษาไทยเพื่อนวัตกรรมการจัดการ						0
นิติศาสตร์	26	22	9	17		74
สารสนเทศศาสตร์						0
ศิลปะการแสดง						0
รวม	123	181	102	111	73	590





คณะวิทยาศาสตร์และเทคโนโลยี

ระดับปริญญาตรี ภาคปกติ

หลักสูตร / สาขา	ปี 1 (54)	ปี 2 (53)	ปี 3 (52)	ปี 4 (51)	ตกค้าง	รวม ทั้งหมด
วิทยาการคอมพิวเตอร์	35	36	43	30	25	169
เทคโนโลยีสารสนเทศ	128	86	62	59	64	399
คหกรรมศาสตร์ทั่วไป					4	4
วิทยาศาสตร์สิ่งแวดล้อม	30	19	8	14	2	73
เคมี					2	2
วิทยาศาสตร์ความปลอดภัย	28	28	6	5	6	73
เคมีอุตสาหกรรม				9	6	15
เทคโนโลยีชีวภาพ	13	6	5	8	2	34
คหกรรมศาสตร์	38	28	32	31	6	135
คณิตศาสตร์ประยุกต์	13		4			17
วิทยาศาสตร์และเครื่องสำอาง			2			2
รวม	285	203	162	156	117	923



ระดับปริญญาตรี ภาคพิเศษ

หลักสูตร / สาขา	ปี 1 (54)	ปี 2 (53)	ปี 3 (52)	ปี 4 (51)	ตกค้าง	รวม ทั้งหมด
วิทยาการคอมพิวเตอร์					12	12
เทคโนโลยีสารสนเทศ	56	53	19	13	33	174
คหกรรมศาสตร์ทั่วไป						0
วิทยาศาสตร์สิ่งแวดล้อม						0
เคมี						0
วิทยาศาสตร์ความปลอดภัย					4	4
เคมีอุตสาหกรรม						0
เทคโนโลยีชีวภาพ						0
คหกรรมศาสตร์						0
คณิตศาสตร์ประยุกต์						0
วิทยาศาสตร์และเครื่องสำอาง						0
รวม	56	53	19	13	49	190

ระดับปริญญาโท ภาคปกติ

หลักสูตร / สาขา	ปี 1 (54)	ปี 2 (53)	ตกค้าง	รวม ทั้งหมด
วิทยาศาสตร์ศึกษา		3	6	9
รวม	0	3	6	9

ระดับปริญญาโท ภาคพิเศษ

หลักสูตร / สาขา	ปี 1 (54)	ปี 2 (53)	ตกค้าง	รวม ทั้งหมด
วิทยาศาสตร์ศึกษา	6	5	15	26
รวม	6	5	15	26



คณะเทคโนโลยีการเกษตร

ระดับปริญญาตรี ภาคปกติ

หลักสูตร / สาขา	ปี 1 (54)	ปี 2 (53)	ปี 3 (52)	ปี 4 (51)	ตกค้าง	รวม ทั้งหมด
เทคโนโลยีการจัดการอุตสาหกรรม		2	8	3		13
วิทยาศาสตร์และเทคโนโลยีการอาหาร	27	11	10	9	14	71
เทคโนโลยีการผลิตพืช		8	12	7	2	29
เทคโนโลยีการผลิตสัตว์		1	2		5	8
เกษตรศาสตร์ (แขนงเทคโนโลยี การผลิตพืช)	24					24
เกษตรศาสตร์ (แขนงวิชาสัตวศาสตร์)	18					18
รวม	69	22	32	19	21	163

ระดับปริญญาโท ภาคพิเศษ

หลักสูตร / สาขา	ปี 1 (54)	ปี 2 (53)	ตกค้าง	รวม ทั้งหมด
เทคโนโลยีการจัดการเกษตร	4	3	17	24
รวม	4	3	17	24

คณะเทคโนโลยีอุตสาหกรรม

ระดับปริญญาตรี ภาคปกติ

หลักสูตร / สาขา	ปี 1 (54)	ปี 2 (53)	ปี 3 (52)	ปี 4 (51)	ตกค้าง	รวม ทั้งหมด
เทคโนโลยีเซรามิกส์	27	5	12	7	2	53
ออกแบบผลิตภัณฑ์อุตสาหกรรม	50	21	15	16	11	113
เทคโนโลยีเครื่องกล		24	25	22	3	74
เทคโนโลยีอิเล็กทรอนิกส์และคอมพิวเตอร์		26	11	13	1	51
เทคโนโลยีไฟฟ้า		13	19	3	6	41
เทคโนโลยีการผลิต		11	1	7	5	24
เทคโนโลยีการจัดการอุตสาหกรรม		19	22	13	9	63
เทคโนโลยีก่อสร้าง			1	3		4
วศ.บ.วิศวกรรมระบบควบคุมและหุ่นยนต์	20	8	9			37
วท.บ. 2 ปี (เทคโนโลยีอุตสาหกรรม)						0
แขนงเทคโนโลยีเครื่องกล					1	1
แขนงเทคโนโลยีไฟฟ้าอุตสาหกรรม					1	1
แขนงเทคโนโลยีอิเล็กทรอนิกส์					19	19
แขนงเทคโนโลยีการผลิต					2	2
แขนงเทคโนโลยีการจัดการ อุตสาหกรรม					3	3
แขนงเทคโนโลยีก่อสร้าง						0
ออกแบบผลิตภัณฑ์อุตสาหกรรม						0
รวม	97	127	115	84	63	486



ระดับปริญญาตรี ภาคพิเศษ

หลักสูตร / สาขา	ปี 1 (54)	ปี 2 (53)	ปี 3 (52)	ปี 4 (51)	ตกค้าง	รวม ทั้งหมด
เทคโนโลยีเซรามิกส์						0
ออกแบบผลิตภัณฑ์อุตสาหกรรม	17					17
เทคโนโลยีเครื่องกล		25		3	4	32
เทคโนโลยีอิเล็กทรอนิกส์และคอมฯ		31	15	20		66
เทคโนโลยีไฟฟ้า		27		11	3	41
เทคโนโลยีการผลิต						0
เทคโนโลยีการจัดการอุตสาหกรรม		31	15		21	67
เทคโนโลยีก่อสร้าง						0
วศ.บ.วิศวกรรมระบบควบคุมและหุ่นยนต์	14					14
วท.บ. 2 ปี (เทคโนโลยีอุตสาหกรรม)						0
แขนงเทคโนโลยีเครื่องกล			29			29
แขนงเทคโนโลยีไฟฟ้าอุตสาหกรรม			61	1		62
แขนงเทคโนโลยีอิเล็กทรอนิกส์			58	1	1	60
แขนงเทคโนโลยีการผลิต			42	1		43
แขนงเทคโนโลยีการจัดการ อุตสาหกรรม			116	1		117
แขนงเทคโนโลยีก่อสร้าง			16			16
ออกแบบผลิตภัณฑ์อุตสาหกรรม						0
รวม	31	114	352	38	29	564

คณะวิทยาการจัดการ

ระดับปริญญาตรี ภาคปกติ

หลักสูตร / สาขา	ปี 1 (54)	ปี 2 (53)	ปี 3 (52)	ปี 4 (51)	ตกค้าง	รวม ทั้งหมด
บธ.บ. 4 ปี การบริหารธุรกิจ						
การจัดการทั่วไป	103	64	82	51	1	301
แขนงวิชาคอมพิวเตอร์ธุรกิจ	94	78	71	80	22	345
แขนงวิชาการตลาด	48	55	28	28	8	167
แขนงวิชาทรัพยากรมนุษย์	51	27	27	28	4	137
แขนงวิชาการเงินการธนาคาร	37	20	24	27	1	109
แขนงวิชาธุรกิจระหว่างประเทศ			6			6
แขนงวิชาการบริหารงาน อุตสาหกรรม	41	19	14			74
โลจิสติกส์และซัพพลายเชน	48	20				68
เศรษฐศาสตร์ธุรกิจ			20	6	1	27
ศ.บ. 4 ปี เศรษฐศาสตร์	23					23
บช.บ. 4 ปี การบัญชี	60	62	57	51	1	231
ศศ.บ. 4 ปี นิเทศศาสตร์	65	54	69	86	12	286
การจัดการท่องเที่ยว	40	15	14	14		83
อุตสาหกรรมท่องเที่ยว					2	2
บธ.บ. 2 ปี การจัดการทั่วไป						0
รวม	610	414	412	371	52	1,859



ระดับปริญญาตรี ภาคพิเศษ

หลักสูตร / สาขา	ปี 1 (54)	ปี 2 (53)	ปี 3 (52)	ปี 4 (51)	ตกค้าง	รวม ทั้งหมด
บธ.บ. 4 ปี การบริหารธุรกิจ						
การจัดการทั่วไป	130	198	100	114	86	628
แขนงวิชาคอมพิวเตอร์ธุรกิจ	86	105	69	64	42	366
แขนงวิชาการตลาด	31		22	14	13	80
แขนงวิชาทรัพยากรมนุษย์		35	20	15	10	80
แขนงวิชาการเงินการธนาคาร				11		11
แขนงวิชาธุรกิจระหว่างประเทศ						0
แขนงวิชาการบริหารงาน อุตสาหกรรม						0
โลจิสติกส์และซัพพลายเชน	52	30				82
เศรษฐศาสตร์ธุรกิจ						0
ศ.บ. 4 ปี เศรษฐศาสตร์						0
บช.บ. 4 ปี การบัญชี	47	103	21	19	16	206
ศศ.บ. 4 ปี นิเทศศาสตร์		27	11		13	51
การจัดการท่องเที่ยว				7	10	17
อุตสาหกรรมท่องเที่ยว						0
บชบ. 2 ปี การจัดการทั่วไป				7		7
รวม	346	498	243	251	190	1,528

ระดับปริญญาโท ภาคพิเศษ

หลักสูตร / สาขา	ปี 1 (54)	ปี 2 (53)	ตกค้าง	รวม ทั้งหมด
บริหารธุรกิจ	48	103	108	259
รวม	48	103	108	259

โครงการจัดการศึกษาสำหรับผู้บริหาร (Executive) คณะวิทยาการจัดการ

ระดับปริญญาตรี ภาคพิเศษ (วันอาทิตย์)

หลักสูตร / สาขา	ปี 1 (54)	ปี 2 (53)	ปี 3 (52)	ปี 4 (51)	ตกค้าง	รวม ทั้งหมด
ปริญญาตรี 4 ปี การบริหารธุรกิจ						
การจัดการทั่วไป	10					10
แขนงวิชาทรัพยากรมนุษย์		12	16	26	15	69
ปริญญาตรี 2 ปี						
การจัดการทั่วไป			21	2		23
รวม	10	12	37	28	15	102



ศูนย์จัดการศึกษากรุงเทพมหานคร

ระดับปริญญาตรี ภาคปกติ

หลักสูตร / สาขา	ปี 1 (54)	ปี 2 (53)	ปี 3 (52)	ปี 4 (51)	ตกค้าง	รวม ทั้งหมด
ศศ.บ. 4 ปี						
ภาษาอังกฤษธุรกิจ	19	6	6			31
รัฐประศาสนศาสตร์		6	9	13	4	32
บธ.บ. 4 ปี						
การจัดการทั่วไป	29	20	9	17	7	82
การจัดการธุรกิจค้าปลีก	24					24
การบริหารธุรกิจแขนงการตลาด					6	6
การบริหารธุรกิจแขนงคอมพิวเตอร์ ธุรกิจ		13	5			18
บธ.บ. 2 ปี						
การจัดการทั่วไป						0
วท.บ. 4 ปี						
เทคโนโลยีสารสนเทศ		6	20		15	41
รวม	72	51	49	30	32	234

ระดับปริญญาตรี ภาคพิเศษ

หลักสูตร / สาขา	ปี 1 (54)	ปี 2 (53)	ปี 3 (52)	ปี 4 (51)	ตกค้าง	รวม ทั้งหมด
ศศ.บ. 4 ปี						
ภาษาอังกฤษธุรกิจ						0
รัฐประศาสนศาสตร์	81	24	13	29	27	174
บธ.บ. 4 ปี						
การจัดการทั่วไป	163	198	56	38	24	479
การจัดการธุรกิจค้าปลีก	18	16	14	1		49
การบริหารธุรกิจแขนงการตลาด						0
การบริหารธุรกิจแขนงคอมพิวเตอร์ธุรกิจ		23				23
บธ.บ. 2 ปี						
การจัดการทั่วไป			155	1	1	157
วท.บ. 4 ปี						
เทคโนโลยีสารสนเทศ						0
รวม	262	261	238	69	52	882

ระดับปริญญาโท ภาคพิเศษ

หลักสูตร / สาขา	ปี 1 (54)	ปี 2 (53)	ตกค้าง	รวม ทั้งหมด
การจัดการความขัดแย้งแบบบูรณาการ		40		40
รวม	0	40	0	40



ศูนย์จัดการศึกษาจังหวัดสระแก้ว

ระดับปริญญาตรี ภาคปกติ

หลักสูตร / สาขา	ปี 1 (54)	ปี 2 (53)	ปี 3 (52)	ปี 4 (51)	ตกค้าง	รวม ทั้งหมด
ปริญญาตรี 4 ปี						
รัฐประศาสนศาสตร์	27	12	23	18	3	83
การบริหารธุรกิจแขนงการตลาด					3	3
การบริหารธุรกิจแขนงคอมพิวเตอร์ ธุรกิจ		18	17	19	5	59
การจัดการทั่วไป		2	10	13	3	28
บธ.บ. 2 ปี						0
การจัดการทั่วไป						0
รวม	27	32	50	50	14	173

ระดับปริญญาตรี ภาคพิเศษ

หลักสูตร / สาขา	ปี 1 (54)	ปี 2 (53)	ปี 3 (52)	ปี 4 (51)	ตกค้าง	รวม ทั้งหมด
ปริญญาตรี 4 ปี						
รัฐประศาสนศาสตร์	81	44	33	22	5	185
การบริหารธุรกิจแขนงการตลาด						0
การบริหารธุรกิจแขนงคอมพิวเตอร์ธุรกิจ		25				25
การจัดการทั่วไป		38				38
บธ.บ. 2 ปี						
การจัดการทั่วไป		54	2			56
รวม	81	161	35	22	5	304

วิทยาลัยนวัตกรรมการจัดการ

ระดับปริญญาตรี ภาคปกติ

หลักสูตร / สาขา	ปี 1 (54)	ปี 2 (53)	ปี 3 (52)	ปี 4 (51)	ตกค้าง	รวม ทั้งหมด
การจัดการการบิน		37	57	31	3	128
การบริการในอุตสาหกรรมการบิน	56					56
รวม	56	37	57	31	3	184

ระดับปริญญาตรี ภาคพิเศษ

หลักสูตร / สาขา	ปี 1 (54)	ปี 2 (53)	ปี 3 (52)	ปี 4 (51)	ตกค้าง	รวม ทั้งหมด
การปกครองท้องถิ่น		92				92
รวม	0	92	0	0	0	92

ระดับปริญญาโท ภาคพิเศษ

หลักสูตร / สาขา	ปี 1 (54)	ปี 2 (53)	ตกค้าง	รวม ทั้งหมด
รัฐประศาสนศาสตร์	27	152	117	296
นวัตกรรมการจัดการสื่อสาร	6			6
รวม	33	152	117	302

ระดับปริญญาเอก ภาคปกติ

หลักสูตร / สาขา	ปี 1 (54)	ปี 2 (53)	ปี 3 (52)	ตกค้าง	รวม ทั้งหมด
รัฐประศาสนศาสตร์			5		5
รวม	0	0	5	0	5



ระดับปริญญาเอก ภาคพิเศษ

หลักสูตร / สาขา	ปี 1 (54)	ปี 2 (53)	ปี 3 (52)	ตกค้าง	รวม ทั้งหมด
รัฐประศาสนศาสตร์	14	42	42	83	181
บริหารธุรกิจ	15	17			32
นวัตกรรมวิทยาการจัดการสื่อสาร	8				8
รวม	37	59	42	83	221

ระดับปริญญาตรี ภาคพิเศษ (เรียนที่ศูนย์จัดการศึกษาจังหวัดสระแก้ว)

หลักสูตร / สาขา	ปี 1 (54)	ปี 2 (53)	ปี 3 (52)	ปี 4 (51)	ตกค้าง	รวม ทั้งหมด
การปกครองท้องถิ่น	54		98		1	153
รวม	54	0	98	0	1	153

ระดับปริญญาโท ภาคพิเศษ (เรียนที่ศูนย์การศึกษาจังหวัดสระแก้ว)

หลักสูตร / สาขา	ปี 1 (54)	ปี 2 (53)	ตกค้าง	รวม ทั้งหมด
รัฐประศาสนศาสตร์		47	44	91
รวม	0	47	44	91

ระดับปริญญาเอก ภาคพิเศษ (เรียนที่ศูนย์การศึกษาจังหวัดสระแก้ว)

หลักสูตร / สาขา	ปี 1 (54)	ปี 2 (53)	ปี 3 (52)	ตกค้าง	รวม ทั้งหมด
หลักสูตรและการสอน		29			29
รวม	0	29	0	0	29

หน่วยให้บริการทางการศึกษาเชียร์

ระดับปริญญาตรี ภาคพิเศษ (เสาร์ - อาทิตย์)

หลักสูตร / สาขา	ปี 1 (54)	ปี 2 (53)	ปี 3 (52)	ปี 4 (51)	ตกค้าง	รวม ทั้งหมด
ปริญญาตรี 4 ปี การบริหารธุรกิจ						
การจัดการทั่วไป		37	14	13	16	80
แขนงวิชาคอมพิวเตอร์ธุรกิจ						0
แขนงวิชาการตลาด				8		8
ปริญญาตรี 2 ปี						
การจัดการทั่วไป			170	6		176
แขนงวิชาคอมพิวเตอร์ธุรกิจ						0
แขนงวิชาการบัญชี						0
รวม	0	37	184	27	16	264

ระดับปริญญาตรี ภาคพิเศษ (จันทร์ - ศุกร์)

หลักสูตร / สาขา	ปี 1 (54)	ปี 2 (53)	ปี 3 (52)	ปี 4 (51)	ตกค้าง	รวม ทั้งหมด
ปริญญาตรี 4 ปี การบริหารธุรกิจ						
การจัดการทั่วไป		35	22	16	14	87
แขนงวิชาคอมพิวเตอร์ธุรกิจ					6	6
แขนงวิชาการตลาด						0
ปริญญาตรี 2 ปี						
การจัดการทั่วไป			33	5		38
แขนงวิชาคอมพิวเตอร์ธุรกิจ						0
แขนงวิชาการบัญชี						0
รวม	0	35	55	21	20	131



หน่วยให้บริการทางการศึกษาแ่งคอย

ระดับปริญญาตรี ภาคพิเศษ (เสาร์ - อาทิตย์)

หลักสูตร / สาขา	ปี 1 (54)	ปี 2 (53)	ปี 3 (52)	ปี 4 (51)	ตกค้าง	รวม ทั้งหมด
ปริญญาตรี 4 ปี การจัดการทั่วไป				4	2	6
ปริญญาตรี 2 ปี การจัดการทั่วไป			45		1	46
รวม	0	0	45	4	3	52

หน่วยให้บริการทางการศึกษาเอกศาสตร์

ระดับปริญญาตรี ภาคพิเศษ (เสาร์ - อาทิตย์)

หลักสูตร / สาขา	ปี 1 (54)	ปี 2 (53)	ปี 3 (52)	ปี 4 (51)	ตกค้าง	รวม ทั้งหมด
ปริญญาตรี 4 ปี การบริหารธุรกิจ						
การจัดการทั่วไป		96	31	38	1	166
การจัดการธุรกิจค้าปลีก		32				32
แขนงวิชาการตลาด					1	1
ปริญญาตรี 2 ปี						
การจัดการทั่วไป			3		1	4
แขนงวิชาการตลาด					1	1
รวม	0	128	34	38	4	204

ระดับปริญญาตรี ภาคพิเศษ (จันทร์ - ศุกร์)

หลักสูตร / สาขา	ปี 1 (54)	ปี 2 (53)	ปี 3 (52)	ปี 4 (51)	ตกค้าง	รวม ทั้งหมด
ปริญญาตรี 4 ปี การบริหารธุรกิจ						
การจัดการทั่วไป		65	27	26	16	134
การจัดการธุรกิจค้าปลีก						0
แขนงวิชาการตลาด						0
ปริญญาตรี 2 ปี						
การจัดการทั่วไป			4		1	5
แขนงวิชาการตลาด					1	1
รวม	0	65	31	26	18	140

หน่วยให้บริการทางการศึกษากบินทร์บุรี

ระดับปริญญาตรี ภาคพิเศษ (เสาร์ - อาทิตย์)

หลักสูตร / สาขา	ปี 1 (54)	ปี 2 (53)	ปี 3 (52)	ปี 4 (51)	ตกค้าง	รวม ทั้งหมด
ปริญญาตรี 4 ปี รัฐประศาสนศาสตร์		13	16	9		38
ปริญญาตรี 2 ปี การจัดการทั่วไป		52	1			53
รวม	0	65	17	9	0	91



โครงการจัดตั้งวิทยาลัยสหวิทยาการเพื่อการพัฒนา

ระดับปริญญาโท ภาคพิเศษ

หลักสูตร / สาขา	ปี 1 (54)	ปี 2 (53)	ตกค้าง	รวม ทั้งหมด
รัฐประศาสนศาสตร์		298		298
การบริหารการศึกษา		115		115
การจัดการเพื่อความมั่นคง	25			25
การบริหารงานตำรวจและกระบวนการยุติธรรม	8			8
รวม	33	413	0	446

โครงการจัดตั้งวิทยาลัยอุษาคเนย์

ระดับปริญญาโท ภาคพิเศษ

หลักสูตร / สาขา	ปี 1 (54)	ปี 2 (53)	ตกค้าง	รวม ทั้งหมด
รัฐประศาสนศาสตร์		37		37
สิ่งแวดล้อมศึกษา	14			14
การบริหารการศึกษา		72		72
หลักสูตรและการสอน		120		120
รวม	14	229	0	243

ระดับปริญญาเอก ภาคพิเศษ

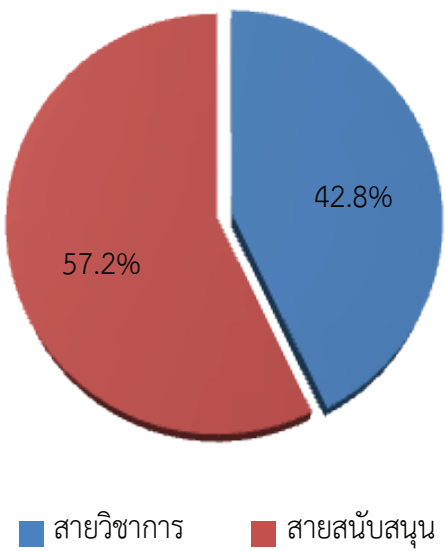
หลักสูตร / สาขา	ปี 1 (54)	ปี 2 (53)	ปี 3 (52)	ตกค้าง	รวม ทั้งหมด
สิ่งแวดล้อมศึกษา	21	40			61
รวม	21	40	0	0	61

บุคลากร

ประเภท	จำนวน
สายวิชาการ	389
สายสนับสนุน	520
รวมทั้งหมด	909

ข้อมูล ณ วันที่ 1 มิถุนายน 2554
 ที่มา : งานกาารเจ้าหน้าที่ สำนักงานอธิการบดี

แผนภูมิแสดงสัดส่วนจำนวนบุคลากรสายวิชาการและสายสนับสนุน



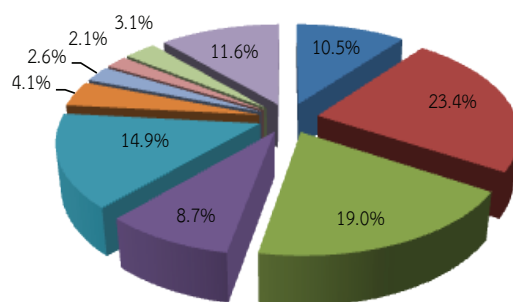


จำนวนบุคลากรสายวิชาการ จำแนกตามประเภทและหน่วยงาน

ลำดับที่	หน่วยงาน	ประเภท			รวม
		ข้าราชการ	พนักงานมหาวิทยาลัย	อาจารย์ประจำตามสัญญาจ้าง	
1	คณะครุศาสตร์	18	17	6	41
2	คณะมนุษยศาสตร์และสังคมศาสตร์	29	45	17	91
3	คณะวิทยาศาสตร์และเทคโนโลยี	38	32	4	74
4	คณะเทคโนโลยีอุตสาหกรรม	17	16	1	34
5	คณะวิทยาการจัดการ	27	28	3	58
6	คณะเทคโนโลยีการเกษตร	12	4		16
7	วิทยาลัยนวัตกรรมการจัดการ		10		10
8	ศูนย์จัดการศึกษากรุงเทพมหานคร		8		8
9	ศูนย์จัดการศึกษาจังหวัดสระแก้ว		12		12
10	โรงเรียนสาธิต		39	6	45
รวม		141	211	37	389

ข้อมูล ณ วันที่ 1 มิถุนายน 2554

แผนภูมิแสดงจำนวนบุคลากรสายวิชาการ จำแนกตามหน่วยงาน



- คณะครุศาสตร์
- คณะมนุษยศาสตร์และสังคมศาสตร์
- คณะวิทยาศาสตร์และเทคโนโลยี
- คณะเทคโนโลยีอุตสาหกรรม
- คณะวิทยาการจัดการ
- คณะเทคโนโลยีการเกษตร
- วิทยาลัยนวัตกรรมการจัดการ
- ศูนย์ฯ กรุงเทพมหานคร
- ศูนย์ฯ สระแก้ว
- โรงเรียนสาธิต

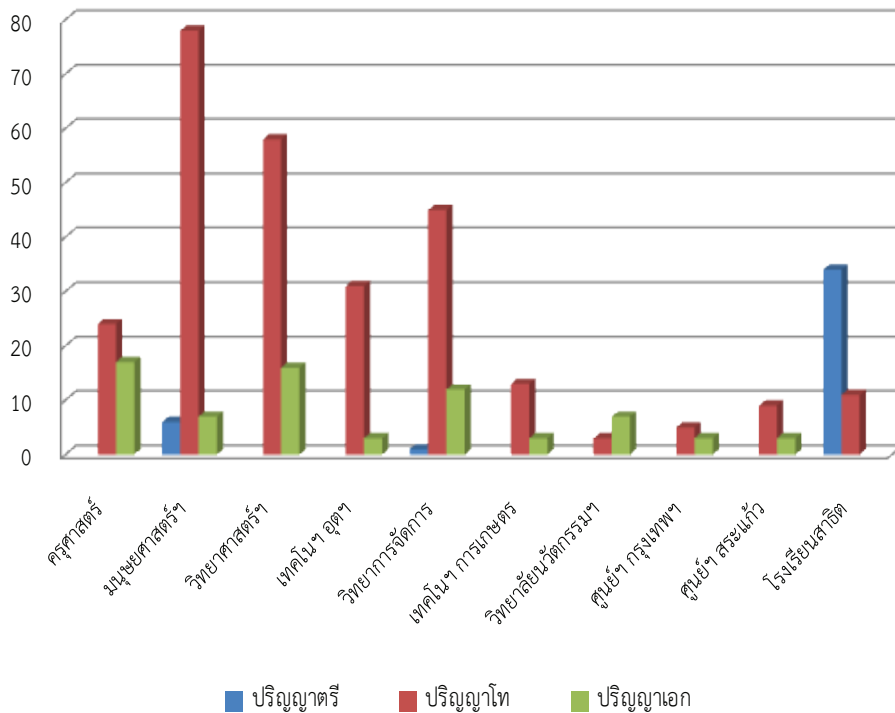
จำนวนบุคลากรสายวิชาการ จำแนกตามคุณวุฒิ ตำแหน่งวิชาการ และหน่วยงาน

ลำดับที่	หน่วยงาน	รวม ทั้งหมด	คุณวุฒิ			ตำแหน่งทาง วิชาการ		
			ป. ตรี	ป. โท	ป. เอก	ศ.	ร.ศ.	ผศ.
1	คณะครุศาสตร์	41		24	17		3	10
2	คณะมนุษยศาสตร์และสังคมศาสตร์	91	6	78	7		3	12
3	คณะวิทยาศาสตร์และเทคโนโลยี	74		58	16		3	18
4	คณะเทคโนโลยีอุตสาหกรรม	34		31	3		4	8
5	คณะวิทยาการจัดการ	58	1	45	12		2	19
6	คณะเทคโนโลยีการเกษตร	16		13	3		3	7
7	วิทยาลัยนวัตกรรมการจัดการ	10		3	7	3		
8	ศูนย์จัดการศึกษากรุงเทพมหานคร	8		5	3			
9	ศูนย์จัดการศึกษาจังหวัดสระแก้ว	12		9	3		1	1
10	โรงเรียนสาธิต	45	34	11				
รวม		389	41	277	71	3	19	75

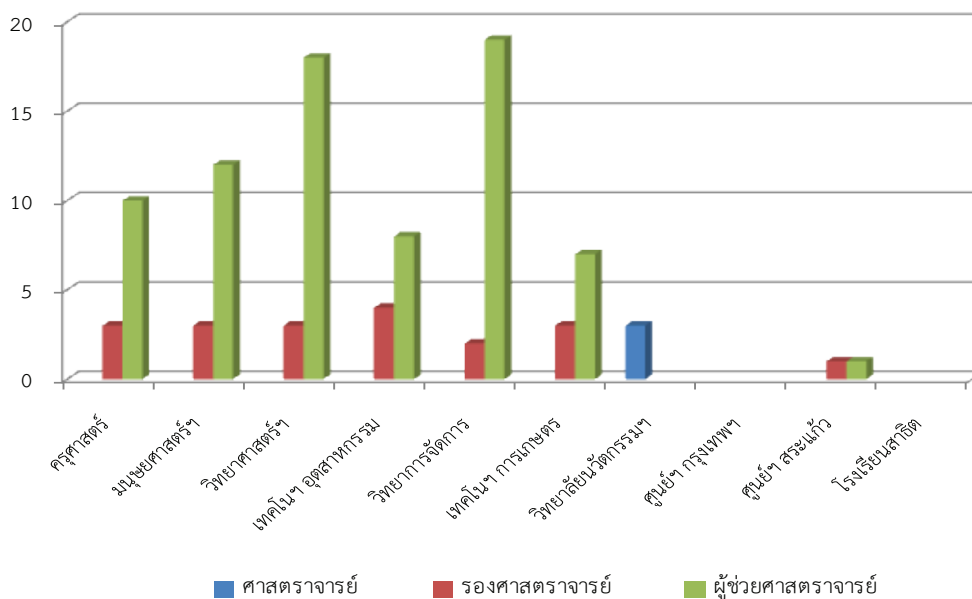
ข้อมูล ณ วันที่ 1 มิถุนายน 2554



แผนภูมิแสดงการเปรียบเทียบจำนวนบุคลากรสายวิชาการ จำแนกตามคุณวุฒิและหน่วยงาน



แผนภูมิแสดงการเปรียบเทียบจำนวนบุคลากรสายวิชาการ จำแนกตามตำแหน่งวิชาการและหน่วยงาน



จำนวนบุคลากรสายสนับสนุนจำแนกตามสถานภาพและหน่วยงาน

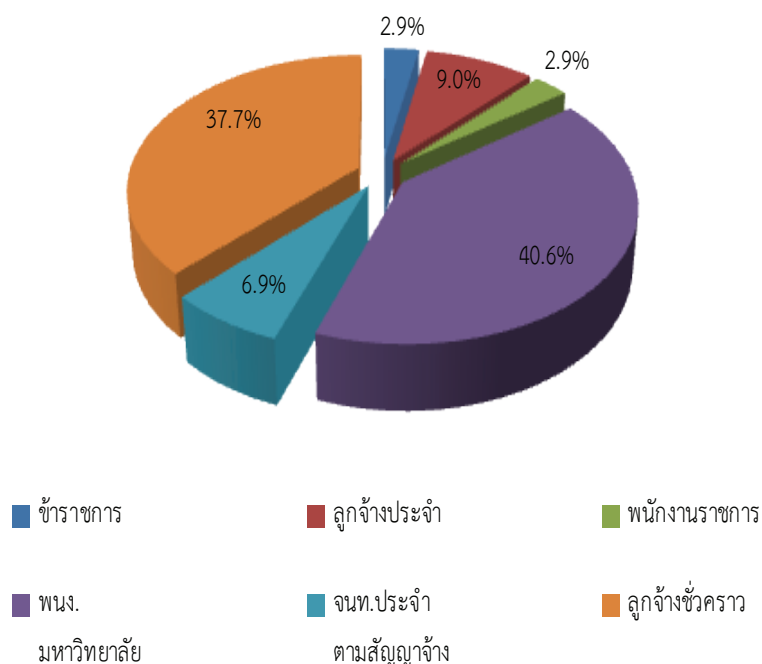
ลำดับที่	หน่วยงาน	สถานภาพ						รวม
		ข้าราชการ	ลูกจ้างประจำ	พนักงานราชการ	พนักงานมหาวิทยาลัย	เจ้าหน้าที่ประจำตามสัญญาจ้าง	ลูกจ้างชั่วคราว	
1	คณะครุศาสตร์	1	1		6	1	7	16
2	คณะมนุษยศาสตร์และสังคมศาสตร์	1	3	1	7	3	7	22
3	คณะวิทยาศาสตร์และเทคโนโลยี	1	2		16	3	10	32
4	คณะเทคโนโลยีอุตสาหกรรม	1			9		7	17
5	คณะวิทยาการจัดการ	1		1	8		9	19
6	คณะเทคโนโลยีการเกษตร	1	1		4	2	5	13
7	สำนักงานอธิการบดี	1						1
	7.1 กองกลาง	1	20	7	30	4	59	121
	7.2 กองนโยบายและแผน	1			6			7
	7.3 กองพัฒนานักศึกษา	2			10	1	6	19
8	หน่วยตรวจสอบภายใน				3			3
9	บัณฑิตวิทยาลัย				5	4		9
10	สำนักส่งเสริมวิชาการและงานทะเบียน	1	4	2	7			14
11	สำนักส่งเสริมการเรียนรู้และบริการวิชาการ	1	1		3	2		7
12	สำนักสิทธิประโยชน์			1	2		48	51
13	สำนักศิลปวัฒนธรรม				3			3
14	สำนักวิทยบริการและเทคโนโลยีสารสนเทศ	1	1		20		5	27
15	สถาบันวิจัยและพัฒนา	1			5			6
16	ศูนย์จัดการศึกษากรุงเทพมหานคร		10	1	10	4	4	29
17	หน่วยให้บริการทางการศึกษาเชียร์				3		4	7
18	หน่วยให้บริการทางการศึกษาเอกศาสตร์				5			5



ลำดับที่	หน่วยงาน	สถานภาพ						รวม
		ข้าราชการ	ลูกจ้างประจำ	พนักงานราชการ	พนักงานมหาวิทยาลัย	เจ้าหน้าที่ประจำตามสัญญาจ้าง	ลูกจ้างชั่วคราว	
19	ศูนย์จัดการศึกษาจังหวัดสระแก้ว				9		16	25
20	ศูนย์คอมพิวเตอร์			1	2			3
21	ศูนย์บ่มเพาะวิสาหกิจ					1		1
22	วิทยาลัยนวัตกรรมการจัดการ					9		9
23	สำนักมาตรฐานและจัดการคุณภาพ				3			3
24	สถานีวิทยุเพื่อการศึกษาและพัฒนาชุมชนท้องถิ่น			1	1	1		3
25	งานวิชาศึกษาทั่วไป		2		1			3
26	โรงเรียนสาธิต		2		10	1	9	22
27	โครงการจัดตั้งวิทยาลัยสหวิทยาการฯ				15			15
28	โครงการจัดตั้งวิทยาลัยอุษาคเนย์				8			8
รวม		15	47	15	211	36	196	520

ข้อมูล ณ วันที่ 1 มิถุนายน 2554

แผนภูมิแสดงการเปรียบเทียบจำนวนบุคลากรสายสนับสนุน จำแนกตามสถานภาพ



จำนวนบุคลากรสายสนับสนุน จำแนกตามคุณวุฒิและหน่วยงาน

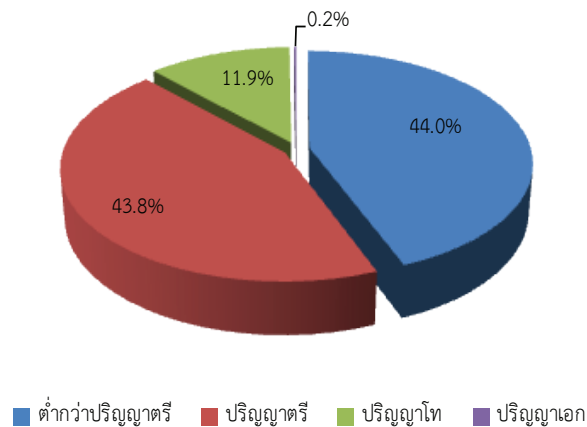
ลำดับที่	หน่วยงาน	ระดับการศึกษา				รวม
		ต่ำกว่า ป.ตรี	ป. ตรี	ป.โท	ป. เอก	
1	คณะครุศาสตร์	8	5	3		16
2	คณะมนุษยศาสตร์และสังคมศาสตร์	9	12	1		22
3	คณะวิทยาศาสตร์และเทคโนโลยี	17	11	4		32
4	คณะเทคโนโลยีอุตสาหกรรม	7	9	1		17
5	คณะวิทยาการจัดการ	9	9	1		19
6	คณะเทคโนโลยีการเกษตร	6	6	1		13
7	สำนักงานอธิการบดี				1	1
	7.1 กองกลาง	75	35	11		121
	7.2 กองนโยบายและแผน		4	3		7
	7.3 กองพัฒนานักศึกษา	6	8	5		19
8	หน่วยตรวจสอบภายใน		3			3
9	บัณฑิตวิทยาลัย		3	6		9
10	สำนักส่งเสริมวิชาการและงานทะเบียน	1	10	3		14
11	สำนักส่งเสริมการเรียนรู้และบริการวิชาการ	1	4	2		7
12	สำนักสิทธิประโยชน์	36	14	1		51
13	สำนักศิลปวัฒนธรรม		2	1		3
14	สำนักวิทยบริการและเทคโนโลยีสารสนเทศ	7	16	4		27
15	สถาบันวิจัยและพัฒนา		3	3		6
16	ศูนย์จัดการศึกษากรุงเทพมหานคร	11	18			29
17	หน่วยให้บริการทางการศึกษาเชียร์	4	3			7
18	หน่วยให้บริการทางการศึกษาเอกศาสตร์		4	1		5



ลำดับที่	หน่วยงาน	ระดับการศึกษา				รวม
		ต่ำกว่าป.ตรี	ป. ตรี	ป. โท	ป. เอก	
19	ศูนย์จัดการศึกษาจังหวัดสระแก้ว	16	8	1		25
20	ศูนย์คอมพิวเตอร์		2	1		3
21	ศูนย์บ่มเพาะวิสาหกิจ		1			1
22	วิทยาลัยนวัตกรรมการจัดการ		7	2		9
23	สำนักมาตรฐานและจัดการคุณภาพ		2	1		3
24	สถานีวิทยุเพื่อการศึกษาและพัฒนาชุมชนท้องถิ่น		1	2		3
25	งานวิชาศึกษาทั่วไป		3			3
26	โรงเรียนสาธิต	16	5	1		22
27	โครงการจัดตั้งวิทยาลัยสหวิทยาการฯ		12	3		15
28	โครงการจัดตั้งวิทยาลัยอุษาคเนย์		8			8
รวม		229	228	62	1	520

ข้อมูล ณ วันที่ 1 มิถุนายน 2554

แผนภูมิแสดงสัดส่วนจำนวนบุคลากรสายสนับสนุน จำแนกตามคุณวุฒิ

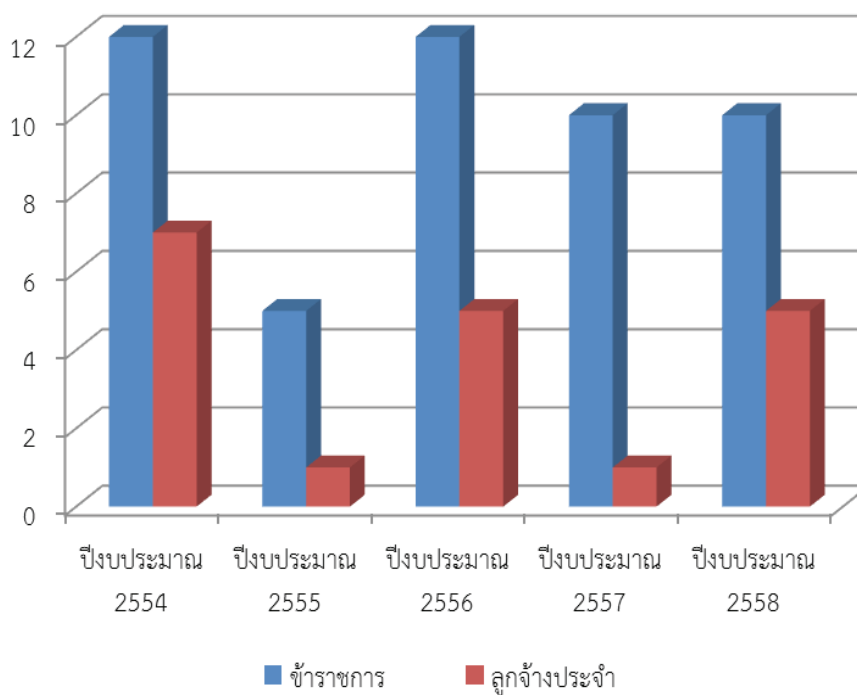


จำนวนผู้เกษียณอายุราชการประจำปีงบประมาณ พ.ศ. 2554 - 2558

วัน เดือน ปี	ข้าราชการ	ลูกจ้างประจำ	รวม
30 กันยายน 2554	12	7	19
30 กันยายน 2555	5	1	6
30 กันยายน 2556	12	5	17
30 กันยายน 2557	10	1	11
30 กันยายน 2558	10	5	15

ข้อมูล ณ วันที่ 1 มิถุนายน 2554

แผนภูมิแสดงจำนวนผู้เกษียณอายุราชการ ประจำปีงบประมาณ พ.ศ. 2554 - 2558



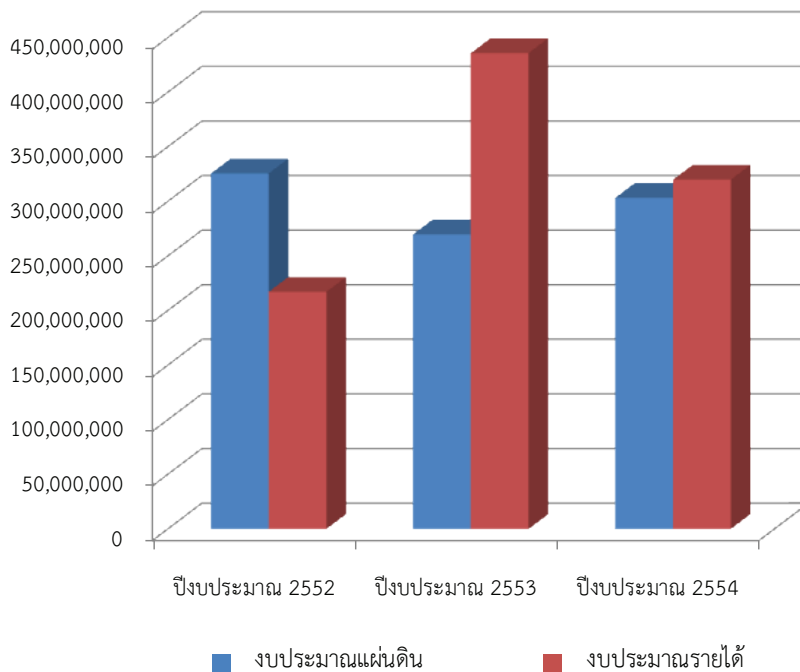


งบประมาณ

1. งบประมาณรายจ่ายจำแนกตามประเภทงบประมาณ ประจำปีงบประมาณ พ.ศ.2552 - 2554

ประเภท	ปีงบประมาณ 2552		ปีงบประมาณ 2553		ปีงบประมาณ 2554	
	จำนวนเงิน	ร้อยละ	จำนวนเงิน	เพิ่ม/ลด ร้อยละ	จำนวนเงิน	เพิ่ม/ลด ร้อยละ
งบประมาณแผ่นดิน	325,687,700	59.99	270,000,800	-17.10	303,450,000	12.39
งบประมาณรายได้	217,240,000	40.01	436,000,000	-100.70	320,000,000	-26.61
รวม	542,927,700	100.00	706,000,800	30.04	623,450,000	-11.69

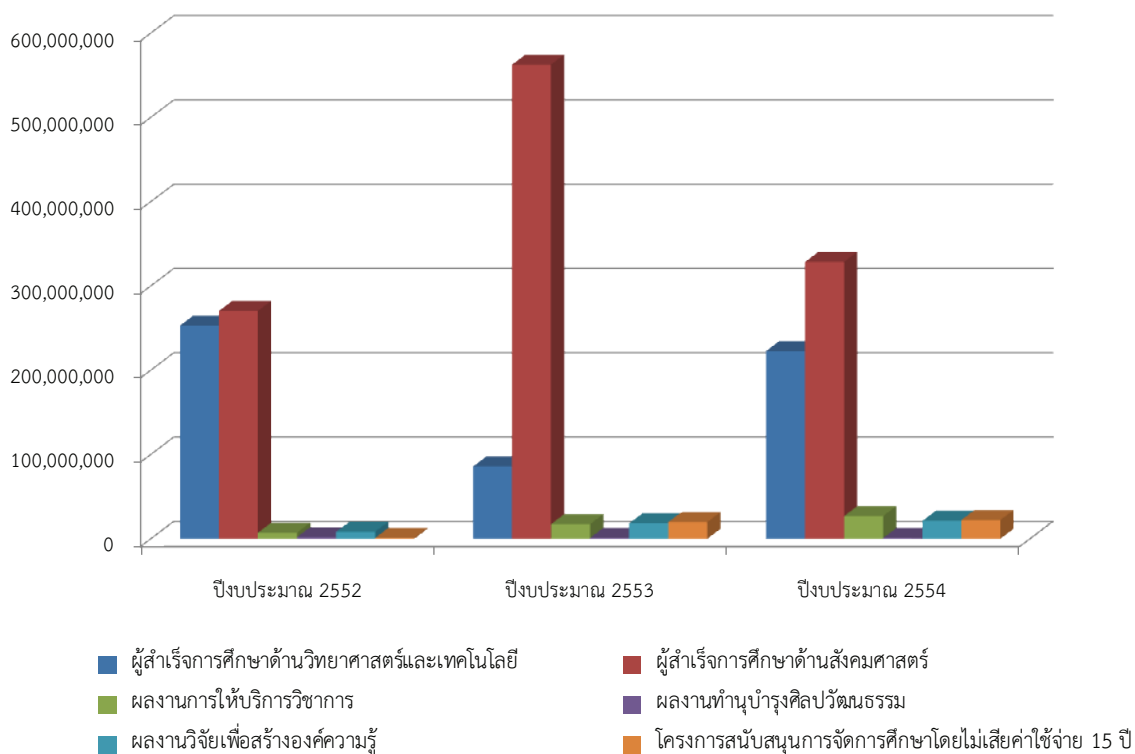
แผนภูมิแสดงการเปรียบเทียบงบประมาณรายจ่าย จำแนกตามประเภทงบประมาณ ประจำปีงบประมาณ พ.ศ.2552 - 2554



2. งบประมาณรายจ่ายจำแนกตามผลผลิต ประจำปีงบประมาณ พ.ศ.2552 - 2554 (งบประมาณแผ่นดินและงบประมาณรายได้)

ผลผลิต	ปีงบประมาณ 2552		ปีงบประมาณ 2553		ปีงบประมาณ 2554	
	จำนวนเงิน	ร้อยละ	จำนวนเงิน	เพิ่ม/ลด ร้อยละ	จำนวนเงิน	เพิ่ม/ลด ร้อยละ
ผู้สำเร็จการศึกษาด้านวิทยาศาสตร์และเทคโนโลยี	253,169,300	46.63	85,904,700	-66.07	222,916,900	159.49
ผู้สำเร็จการศึกษาด้านสังคมศาสตร์	270,615,900	49.84	562,820,300	107.98	328,728,500	-41.59
ผลงานการให้บริการวิชาการ	7,350,000	1.35	17,501,700	138.12	27,025,000	54.41
ผลงานทำนุบำรุงศิลปวัฒนธรรม	2,170,000	0.40	1,176,600	-45.78	1,010,000	-14.16
ผลงานวิจัยเพื่อสร้างองค์ความรู้	8,450,600	1.56	18,614,200	120.27	21,384,600	14.88
โครงการสนับสนุนการจัดการศึกษาโดยไม่เสียค่าใช้จ่าย 15 ปี	1,171,900	0.22	19,983,300	1605.21	22,385,000	12.02
รวม	542,927,700	100.00	706,000,800	30.04	623,450,000	-11.69

แผนภูมิแสดงการเปรียบเทียบงบประมาณรายจ่าย จำแนกตามผลผลิต ประจำปีงบประมาณ พ.ศ.2552 - 2554

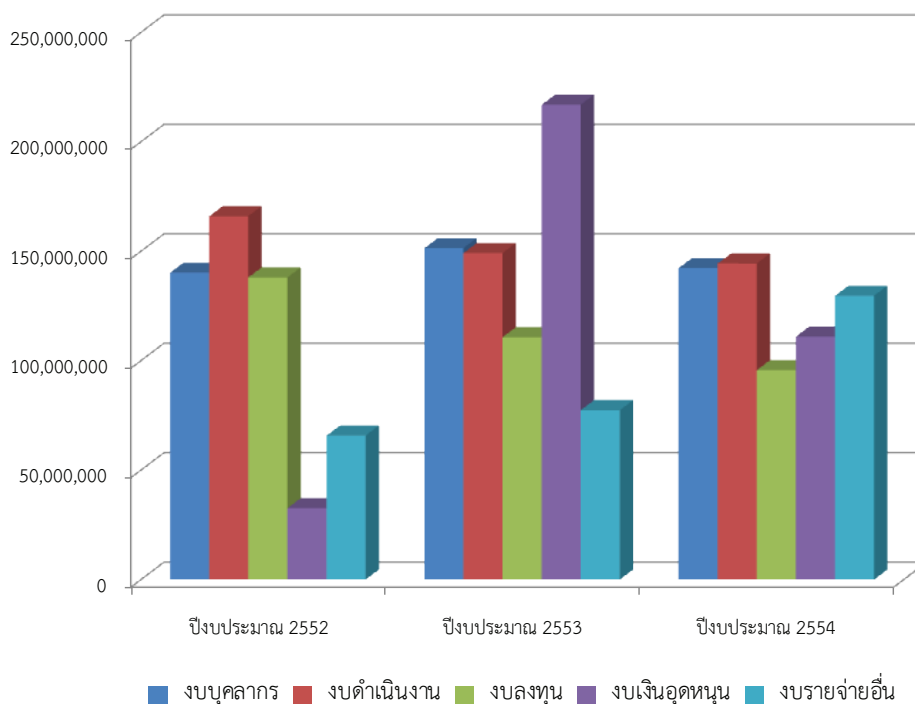




3. บประมาณรายจ่ายจำแนกตามงบรายจ่าย ประจำปีงบประมาณ พ.ศ.2552 - 2554 (งบประมาณแผ่นดินและงบประมาณรายได้)

งบประมาณ	ปีงบประมาณ 2552		ปีงบประมาณ 2553		ปีงบประมาณ 2554	
	จำนวนเงิน	ร้อยละ	จำนวนเงิน	เพิ่ม/ลด ร้อยละ	จำนวนเงิน	เพิ่ม/ลด ร้อยละ
งบบุคลากร	140,272,400	25.84	151,497,100	8.00	142,383,600	-6.02
- เงินเดือนและค่าจ้างประจำ	103,217,400	19.01	101,937,400	-1.24	101,267,800	-0.66
- ค่าจ้างชั่วคราว	6,947,000	1.28	15,141,700	117.96	11,356,000	-25.00
- พนักงานราชการ/พนักงานมหาวิทยาลัย	30,108,000	5.55	34,418,000	14.32	29,759,800	-13.53
งบดำเนินงาน	166,060,900	30.59	149,201,100	-10.15	144,457,500	-3.18
- ค่าตอบแทน ใช้สอย วัสดุ	150,089,200	27.64	132,329,400	-11.83	125,585,800	-5.10
- ค่าสาธารณูปโภค	15,971,700	2.94	16,871,700	5.63	18,871,700	11.85
งบลงทุน	138,075,600	25.43	110,790,400	-19.76	95,730,100	-13.59
- ค่าครุภัณฑ์	17,362,500	3.20	4,000,000	-76.96	29,523,500	638.09
- ค่าสิ่งก่อสร้าง	120,713,100	22.23	106,790,400	-11.53	66,206,600	-38.00
งบเงินอุดหนุน	32,655,800	6.01	217,049,200	564.66	111,125,800	-48.80
งบรายจ่ายอื่น	65,863,000	12.13	77,463,000	17.61	129,753,000	67.50
รวม	542,927,700	100.00	706,000,800	30.04	623,450,000	-11.69

แผนภูมิแสดงการเปรียบเทียบงบประมาณรายจ่าย จำแนกตามงบรายจ่าย ประจำปีงบประมาณ พ.ศ.2552 - 2554



4. งบประมาณรายจ่ายจำแนกตามผลผลิต ประจำปีงบประมาณ พ.ศ.2552 - 2554 (งบแผ่นดิน)

ผลผลิต	ปีงบประมาณ 2552		ปีงบประมาณ 2553		ปีงบประมาณ 2554	
	จำนวนเงิน	ร้อยละ	จำนวนเงิน	เพิ่ม/ลด ร้อยละ	จำนวนเงิน	เพิ่ม/ลด ร้อยละ
ผู้สำเร็จการศึกษาด้านวิทยาศาสตร์และเทคโนโลยี	150,355,000	46.17	68,462,400	-54.47	109,737,900	60.29
ผู้สำเร็จการศึกษาด้านสังคมศาสตร์	159,978,200	49.12	185,246,500	15.79	174,212,500	-5.96
ผลงานการให้บริการวิชาการ	7,025,000	2.16	7,025,000	-	7,025,000	-
ผลงานทำนุบำรุงศิลปวัฒนธรรม	995,000	0.31	995,000	-	995,000	-
ผลงานวิจัยเพื่อสร้างองค์ความรู้	6,162,600	1.89	4,051,500	-34.26	6,344,600	56.60
โครงการสนับสนุนการจัดการศึกษาโดยไม่เสียค่าใช้จ่าย 15 ปี	1,171,900	0.36	4,220,400	260.13	5,135,000	21.67
รวม	325,687,700	100.00	270,000,800	-17.10	303,450,000	12.39

5. งบประมาณรายจ่ายจำแนกตามงบรายจ่าย ประจำปีงบประมาณ พ.ศ.2552 - 2554 (งบแผ่นดิน)

งบประมาณ	ปีงบประมาณ 2552		ปีงบประมาณ 2553		ปีงบประมาณ 2554	
	จำนวนเงิน	ร้อยละ	จำนวนเงิน	เพิ่ม/ลด ร้อยละ	จำนวนเงิน	เพิ่ม/ลด ร้อยละ
งบบุคลากร	108,272,400	33.24	107,497,100	-0.72	107,383,600	-0.11
- เงินเดือนและค่าจ้างประจำ	103,217,400	31.69	101,937,400	-1.24	101,267,800	-0.66
- ค่าจ้างชั่วคราว	1,947,000	0.60	2,141,700	10.00	2,356,000	10.01
- พนักงานราชการ/พนักงานมหาวิทยาลัย	3,108,000	0.95	3,418,000	9.97	3,759,800	10.00
งบดำเนินงาน	36,770,900	11.29	33,093,800	-10.00	35,097,500	6.05
- ค่าตอบแทน ใช้สอย วัสดุ	27,899,200	8.57	24,222,100	-13.18	26,225,800	8.27
- ค่าสาธารณูปโภค	8,871,700	2.72	8,871,700	0.00	8,871,700	0.00
งบลงทุน	134,075,600	41.17	76,790,400	-42.73	95,730,100	24.66
- ค่าครุภัณฑ์	13,362,500	4.10	-	-100.00	29,523,500	-
- ค่าสิ่งก่อสร้าง	120,713,100	37.06	76,790,400	-36.39	66,206,600	-13.78
งบเงินอุดหนุน	30,605,800	9.40	36,656,500	19.77	49,875,800	36.06
งบรายจ่ายอื่น	15,963,000	4.90	15,963,000	0.00	15,363,000	-3.76
รวม	325,687,700	100.00	270,000,800	-17.10	303,450,000	12.39



6. งบประมาณรายจ่ายจำแนกตามผลผลิต ประจำปีงบประมาณ พ.ศ.2552 - 2554
(งบรายได้)

ผลผลิต	ปีงบประมาณ 2552		ปีงบประมาณ 2553		ปีงบประมาณ 2554	
	จำนวนเงิน	ร้อยละ	จำนวนเงิน	เพิ่ม/ลด ร้อยละ	จำนวนเงิน	เพิ่ม/ลด ร้อยละ
ผู้สำเร็จการศึกษาด้านวิทยาศาสตร์และเทคโนโลยี	102,814,300	47.33	17,442,300	-83.04	113,179,000	-112.14
ผู้สำเร็จการศึกษาด้านสังคมศาสตร์	110,637,700	50.93	377,573,800	241.27	154,516,000	-59.08
ผลงานการให้บริการวิชาการ	325,000	0.15	10,476,700	3123.60	20,000,000	90.90
ผลงานทำนุบำรุงศิลปวัฒนธรรม	1,175,000	0.54	181,600	-84.54	15,000	-91.74
ผลงานวิจัยเพื่อสร้างองค์ความรู้	2,288,000	1.05	14,562,700	536.48	15,040,000	3.28
โครงการสนับสนุนการจัดการศึกษาโดยไม่เสียค่าใช้จ่าย 15 ปี	-	-	15,762,900	-	17,250,000	9.43
รวม	217,240,000	100.00	436,000,000	100.70	320,000,000	-26.61

7. งบประมาณรายจ่ายจำแนกตามงบรายจ่าย ประจำปีงบประมาณ พ.ศ.2552 - 2554
(งบรายได้)

งบประมาณ	ปีงบประมาณ 2552		ปีงบประมาณ 2553		ปีงบประมาณ 2554	
	จำนวนเงิน	ร้อยละ	จำนวนเงิน	เพิ่ม/ลด ร้อยละ	จำนวนเงิน	เพิ่ม/ลด ร้อยละ
งบบุคลากร	32,000,000	14.73	44,000,000	37.50	35,000,000	-20.45
- เงินเดือนและค่าจ้างประจำ						
- ค่าจ้างชั่วคราว	5,000,000	2.30	13,000,000	160.00	9,000,000	-30.77
- พนักงานราชการ/พนักงานมหาวิทยาลัย	27,000,000	12.43	31,000,000	14.81	26,000,000	-16.13
งบดำเนินงาน	129,290,000	59.51	116,107,300	-10.20	109,360,000	-5.81
- ค่าตอบแทน ใช้สอย วัสดุ	122,190,000	56.25	108,107,300	-11.53	99,360,000	-8.09
- ค่าสาธารณูปโภค	7,100,000	3.27	8,000,000	12.68	10,000,000	25.00
งบลงทุน	4,000,000	1.84	34,000,000	750.00	-	-100.00
- ค่าครุภัณฑ์	4,000,000	1.84	4,000,000	-	-	-100.00
- ค่าสิ่งก่อสร้าง	-	0.00	30,000,000	-	-	-100.00
งบเงินอุดหนุน	2,050,000	0.94	180,392,700	8699.64	61,250,000	-66.05
งบรายจ่ายอื่น	49,900,000	22.97	61,500,000	23.25	114,390,000	86.00
รวม	217,240,000	100.00	436,000,000	100.70	320,000,000	-26.61





ส่วนที่ 4

ข้อมูลทรัพยากร

ทรัพยากรสารสนเทศ

ในปีการศึกษา 2554 มหาวิทยาลัยราชภัฏวไลยอลงกรณ์ ในพระบรมราชูปถัมภ์ มีหน่วยงานที่ให้บริการด้านทรัพยากรสารสนเทศ ได้แก่ สำนักวิทยบริการและเทคโนโลยีสารสนเทศ ซึ่งมีจำนวนทรัพยากรสารสนเทศ ดังรายละเอียดต่อไปนี้

ประเภท	รายการ	จำนวน
หนังสือทั่วไป	ภาษาไทย	107,008 เล่ม
	ภาษาต่างประเทศ	7,082 เล่ม
หนังสืออ้างอิง	ภาษาไทย	4,354 เล่ม
	ภาษาต่างประเทศ	1,069 เล่ม
งานวิจัย, วิทยานิพนธ์	ภาษาไทย	9,918 เล่ม
	ภาษาต่างประเทศ	4 เล่ม
วารสาร	ภาษาไทย	435 ชื่อเรื่อง
	ภาษาต่างประเทศ	49 ชื่อเรื่อง
สื่อโสตทัศน	ซีดีเพลง	184 แผ่น
	แผ่นซีดี-รอม	1,758 แผ่น
	แผ่นวีซีดี	3,510 แผ่น
	แผ่นดีวีดี	1,138 แผ่น

ประเภท	รายการ	จำนวน
ฐานข้อมูลออนไลน์	มติชนออนไลน์	1 ฐานข้อมูล
	ฐานข้อมูลวิทยานิพนธ์ TDC (Thai Digital Collection)	1 ฐานข้อมูล
	ฐานข้อมูล Science Direct	1 ฐานข้อมูล
	ฐานข้อมูล ABI/INFORM Complete	1 ฐานข้อมูล
	ฐานข้อมูล ProQuest Dissertation & Thesis	1 ฐานข้อมูล
	ฐานข้อมูล ACM Digital Library	1 ฐานข้อมูล
	ฐานข้อมูล H.W. Wilson	1 ฐานข้อมูล
	ฐานข้อมูล ISI Web of Science	1 ฐานข้อมูล
	ฐานข้อมูล Springerlink - Journal	1 ฐานข้อมูล
	ฐานข้อมูล Academic Search Premium	1 ฐานข้อมูล
	ฐานข้อมูล Education Research Complete	1 ฐานข้อมูล
	ฐานข้อมูล Computer & Agglid Science Complete	1 ฐานข้อมูล
	ฐานข้อมูล Emerald Management E - Journal	1 ฐานข้อมูล
	ฐานข้อมูล American Chemical Society Journal (ACS)	1 ฐานข้อมูล
	ฐานข้อมูลหนังสืออิเล็กทรอนิกส์ (e-Book) eBray	1 ฐานข้อมูล



คอมพิวเตอร์และเครือข่าย

ในปีการศึกษา 2554 มหาวิทยาลัยราชภัฏวไลยอลงกรณ์ ในพระบรมราชูปถัมภ์ ได้ดำเนินการสนับสนุน ส่งเสริมการใช้งานระบบเครือข่าย ปัจจุบันมีการเช่าสัญญาจากผู้ให้บริการอินเทอร์เน็ตจำนวน 3 ราย คือ

1. สำนักงานบริหารเทคโนโลยีสารสนเทศเพื่อพัฒนาการศึกษา : UniNet
 - ความเร็วช่องสัญญาณ (ในประเทศ) 1024 Mbps (1 Gbps)
 - ความเร็วช่องสัญญาณ (ต่างประเทศ) 512 Mbps
2. บริษัท กสท โทรคมนาคม จำกัด (มหาชน) : CAT
 - ความเร็วช่องสัญญาณ (ในประเทศ) 16 Mbps
 - ความเร็วช่องสัญญาณ (ต่างประเทศ) 8 Mbps
3. บริษัท ทู คอร์ปอเรชั่น จำกัด (มหาชน) : TRUE
 - ความเร็วช่องสัญญาณ (ในประเทศ) 16 Mbps
 - ความเร็วช่องสัญญาณ (ต่างประเทศ) 8 Mbps

มี Wireless Internet เพื่อบริการอาจารย์ เจ้าหน้าที่ และนักศึกษา บริเวณบ้านพักและหอพักจำนวน 30 จุด และมีคอมพิวเตอร์ที่ให้บริการสำหรับอาจารย์ เจ้าหน้าที่ นักศึกษา (คณะ/ห้องสมุด) และบุคคลทั่วไป โดยมีรายละเอียดดังนี้

ประเภท	งบประมาณแผ่นดิน	งบประมาณเงินรายได้	รวม (เครื่อง)
1. เครื่องคอมพิวเตอร์ (เช่า)		24,000,000 บาท/ปี	1,727
2. เครื่องคอมพิวเตอร์แบบพกพา		690,000 บาท	30
3. เครื่องคอมพิวเตอร์แบบพกพา	984,828 บาท		39
รวม	984,828 บาท	24,690,000 บาท	1,796

อาคารสถานที่

มหาวิทยาลัยราชภัฏวไลยอลงกรณ์ ในพระบรมราชูปถัมภ์ มีพื้นที่ให้บริการทั้งหมด 3 แห่ง โดยมีรายละเอียดดังนี้

1. มหาวิทยาลัยราชภัฏวไลยอลงกรณ์ ในพระบรมราชูปถัมภ์ เลขที่ 1 หมู่ 20 ถ.พหลโยธิน ต.คลองหนึ่ง อ.คลองหลวง จ.ปทุมธานี 13180 มีพื้นที่ทั้งหมด 294 ไร่ 3 งาน 72 ตารางวา มีอาคารและ สิ่งปลูกสร้าง ดังนี้

ชื่ออาคาร	ปีที่ก่อสร้าง (พ.ศ.)	ชื่ออาคาร	ปีที่ก่อสร้าง (พ.ศ.)
คณะวิทยาการจัดการ		คณะครุศาสตร์	
อาคารเรียน 1	2518	อาคารเรียน 6	2518
อาคารเรียน 2	2518	อาคารเรียน 7	2518
อาคารนิเทศศาสตร์	2545	อาคารกิจกรรมนักศึกษาชั้นเดียว	
อาคารต่อเติมระหว่างอาคาร 1 และ 2		โรงจอดยานพาหนะ	
คณะวิทยาศาสตร์		คณะเทคโนโลยีอุตสาหกรรม	
อาคารเรียน 5	2518	อาคารออกแบบและเซรามิก	2518
อาคารสำนักงานคณะวิทยาศาสตร์	2542	อาคารฝึกงานช่างยนต์	2518
อาคารปฏิบัติการคหกรรม	2518	อาคารคณะเทคโนโลยีอุตสาหกรรม 5 ชั้น	2541
คณะมนุษยศาสตร์และสังคมศาสตร์		อาคารเทคโนโลยี ก่อสร้าง 2 ชั้น	2543
อาคารคณะมนุษยฯ 6 ชั้น	2547	อาคารปฏิบัติการชั้นเดียวโล่ง	2543
อาคารกิจกรรมนักศึกษาคณะฯ 2 ชั้น	2551	อาคารปฏิบัติการเครื่องกล 4 ชั้น	2550
โรงจอดยานพาหนะ 20 คัน		อาคารกิจกรรมนักศึกษาคณะฯ	2552
คณะเทคโนโลยีการเกษตร		โรงจอดยานพาหนะ 20 คัน	
อาคารเรียนคณะเกษตร	2518	ลานจอดยานพาหนะ	
อาคารเรียนเกษตรชั้นเดียว	2518	โรงเรียนสาธิต	
อาคารแปรรูปการเกษตร	2543	อาคารเรียน 3	2518
อาคารเรียน สูง 4 ชั้น	2544	อาคารเรียน 4	2518
อาคารคณะเทคโนโลยีเกษตร 4 ชั้น	2547	อาคารอำนวยการ	
อาคารโรงเลี้ยงไก่ไข่		ลานจอดยานพาหนะ	



ชื่ออาคาร	ปีที่ก่อสร้าง (พ.ศ.)	ชื่ออาคาร	ปีที่ก่อสร้าง (พ.ศ.)
อาคาร 100 ปี สมเด็จพระศรีนครินทร์	2543	สนามเปตอง	
อาคาร 75 ปี วิทยาลัยอาชีวศึกษา	2548	สระว่ายน้ำอวยพรฯ	2545
อาคารเรียนรวมและเอนกประสงค์	2548	โรงยิมเนเซียม 1	2518
(หอประชุม 3,000 ที่นั่ง)		โรงยิมเนเซียม 2	2544
อาคารส่งเสริมการเรียนรู้ สูง 10 ชั้น	2552	โรงยิมเนเซียม 3	2550
หอประชุมวไลยอลงกรณ์	2518	สนามบาสเกตบอล 2	
โรงอาหาร	2518	สนามวอลเลย์บอลชายหาด	
อาคารวิทยบริการ		อาคารหอพักนักศึกษา	
- อาคาร 4 ชั้น	2537	หอพักเพทาย	2518
- อาคารหอสมุด 2 ชั้น		หอพักโกเมน	2518
- ห้องประชุมปีกห้องสมุด	2518	หอพักมรกต	2518
อาคาร 60 ปี	2538	หอพักมุกดา	2518
อาคารกิจกรรมนักศึกษา	2538	หอพักนิลรัตน์	2518
โรงเก็บพัสดุงานอาคารสถานที่	2539	หอบุษราคัม	2518
โรงจอดรถฝ่ายยานพาหนะ 1	2539	หอทับทิม	2518
โรงจอดรถฝ่ายยานพาหนะ 1 *		หอพักใหม่ สูง 5 ชั้น	2550
อาคารสำนักงานฝ่ายยานพาหนะ		อาคารที่พักอาศัยอาจารย์และเจ้าหน้าที่	
อาคารสมเด็จพระเจ้าฟ้าวไลยอลงกรณ์	2545	บ้านพักอาจารย์หลังเดี่ยว 58 หลัง	
อาคารศูนย์วิทยาศาสตร์	2542	บ้านพักอาจารย์แฝด 11 หลัง	
อาคารสำนักงานส่งเสริมการเรียนรู้	2543	บ้านพักอาจารย์ สร้างใหม่ บ้านแฝด 5 หลัง	
อาคารพัฒนานักศึกษา		บ้านพักอาจารย์ (คสล. + ไม้) 1 หลัง	
อาคารพยาบาล	2549	บ้านพักอาจารย์ (ไม้) 2 ชั้น 1 หลัง (4 ห้อง)	
อาคารอนุรักษ์สิ่งแวดล้อม	2551	บ้านพักอาจารย์ (ไม้) 2 ชั้น 1 หลัง (6 ห้อง)	
อาคารแสดงผลงานนักศึกษา	2551	ห้องแถวชั้นเดียว เจ้าหน้าที่ 7 หลัง 51 ห้อง	
สนามกีฬากลาง	2552	แฟลตเจ้าหน้าที่ 3 ชั้น 1 หลัง 20 ห้อง	
สนามเทนนิส		ห้องแถวไม้ 2 ชั้น อาจารย์ 1 หลัง 12 ห้อง	
สนามบาสเกตบอล 1		ห้องแถวไม้ 2 ชั้น เจ้าหน้าที่ 3 หลัง 14 ห้อง	

* หน้าโรงฝึกงานช่างยนต์

2. ศูนย์จัดการศึกษากรุงเทพมหานคร เลขที่ 153 ถ.เพชรบุรี แขวงทุ่งพญาไท เขตราชเทวี กรุงเทพมหานคร 10400 มีอาคารและสิ่งปลูกสร้าง ดังนี้

- อาคารเรียน 1 สูง 4 ชั้น
- อาคารเรียน 2 สูง 5 ชั้น
- อาคารหอประชุม สูง 2 ชั้น
- อาคารอำนวยการ สูง 2 ชั้น
- อาคารปฏิบัติการเทคโนโลยีสารสนเทศ สูง 5 ชั้น
- หอพระพุทธรูป
- อาคารที่พักอาศัย

3. ศูนย์จัดการศึกษาจังหวัดสระแก้ว ต.ท่าเกษม อ.เมือง จ.สระแก้ว 27000 มีอาคารและสิ่งปลูกสร้าง ดังนี้

- อาคารเรียน 1
- อาคารเรียน 2
- อาคารเรียน 3
- อาคารหอประชุม
- อาคารประชาสัมพันธ์ (ป้อมยาม)
- หอพระพุทธรูป
- อาคารที่พักอาศัย

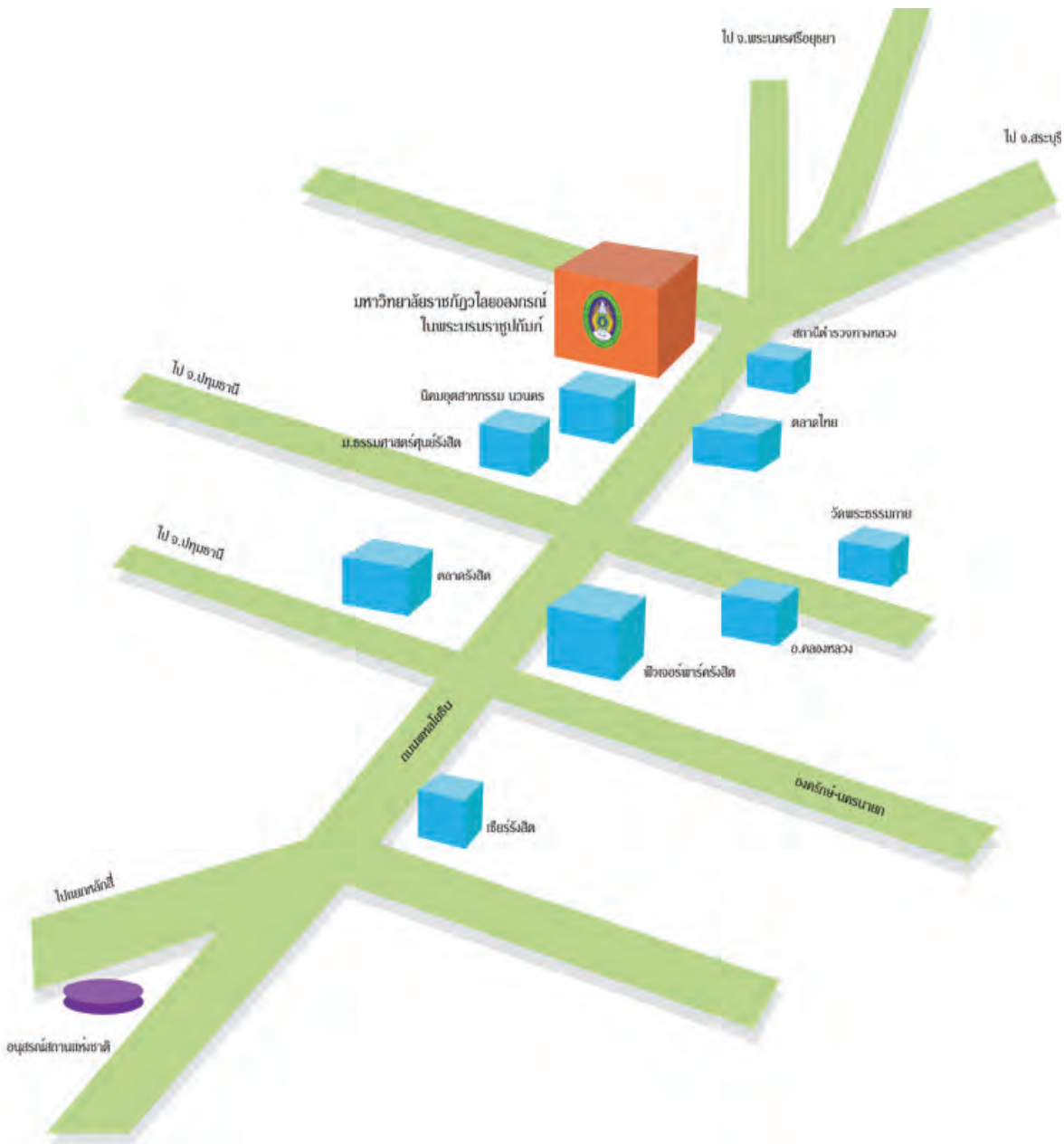


ข้อมูลยานพาหนะ

ที่	ประเภท รายการ	เลขครุภัณฑ์	ยี่ห้อ	เลขทะเบียน	จัดซื้อโดย
1	ปิกอัพแค็บ	รภ.02.01.20	โตโยต้า	7ฒ 3696	งบรายได้ปี 2534
2	รถล้อสองแถว	รภ.02.01.21	อีซูซุ	40-0759	งบรายได้ปี 2535
3	ปิกอัพ 4 ประตู	รภ.02.01.22	อีซูซุ	ก 7687	งบรายได้ปี 2537
4	บัสแอร์ 45 ที่นั่ง	รภ.02.01.26	อีซูซุ	40-0777	งบรายได้ปี 2538
5	แก่งนั่ง 2 ตอน	รภ.02.01.28	ฮอนด้า	ก 9334	งบรายได้ปี 2539
6	ตู้แอร์ 15 ที่นั่ง	รภ.02.01.33	โตโยต้า	อร 5483	งบรายได้ปี 2542
7	ตู้แอร์ 15 ที่นั่ง	รภ.02.01.34	โตโยต้า	นค 1832	งบรายได้ปี 2543
8	บัสแอร์ 30 ที่นั่ง	รภ.02.01.35	อีโน	40-0570	งบรายได้ปี 2543
9	บัสแอร์ 17 ที่นั่ง	รภ.02.01.36	อีโน	40-0573	งบรายได้ปี 2543
10	ตู้แอร์ 12 ที่นั่ง	รภ.02.01.37	โตโยต้า	นค 2206	งบรายได้ปี 2544
11	ตู้แอร์ 12 ที่นั่ง	รภ.02.01.38	โตโยต้า	นค 2205	งบรายได้ปี 2544
12	ตู้แอร์ 11 ที่นั่ง	รภ.02.01.39	โตโยต้า	นค 2207	งบบริจาคหาญสวัสด์
13	แก่ง 2 ตอน	รภ.02.01.40	โตโยต้า	กก 2288	งบรายได้ปี 2545
14	ตู้แอร์ 12 ที่นั่ง	รภ.02.01.41	โตโยต้า	ออ 3553	งบรายได้ปี 2546
15	ปิกอัพแค็บ	รภ.02.01.42	โตโยต้า	บฉ 2237	งบรายได้ปี 2546
16	บัสแอร์ 45 ที่นั่ง	รภ.02.01.43	วอลโว่	40-0654	งบรายได้ปี 2547
17	แก่ง 2 ตอน	รภ.02.01.44	ฮอนด้า	กจ 89	รับจาก ส.ก.อ.
18	ตู้แอร์ 11 ที่นั่ง	รภ.02.01.45	นิสสัน	นค 4122	งบแผ่นดิน ปี 2550
19	ตู้แอร์ 11 ที่นั่ง	รภ.02.01.46	นิสสัน	นค 4123	งบแผ่นดินปี 2550
20	ตู้แอร์ 15 ที่นั่ง	รภ.02.01.47	โตโยต้า	นค 3973	งบรายได้ปี 2550
21	ตู้แอร์ 15 ที่นั่ง	รภ.02.01.48	โตโยต้า	นค 4124	งบรายได้ปี 2551
22	ตู้แอร์ 15 ที่นั่ง	รภ.02.01.49	โตโยต้า	นค 4125	งบรายได้ปี 2551
23	ตู้แอร์ 15 ที่นั่ง	รภ.02.01.50	โตโยต้า	นค 4126	งบรายได้ปี 2551
24	ตู้แอร์ 15 ที่นั่ง	รภ.02.01.51	โตโยต้า	นค 4127	งบรายได้ปี 2551

ที่	ประเภท รายการ	เลขครุภัณฑ์	ยี่ห้อ	เลขทะเบียน	จัดซื้อโดย
25	แวน 7 ที่นั่ง	รภ.02.01.52	อีซูซุ	กฉ 655	งบแผ่นดินปี 2552
26	แวน 7 ที่นั่ง	รภ.02.01.53	อีซูซุ	กฉ 656	งบแผ่นดินปี 2552
27	ตู้แอร์ 12 ที่นั่ง	รภ.02.01.54	นิสสัน	นค 4667	งบแผ่นดินปี 2552
28	ตู้แอร์ 12 ที่นั่ง	รภ.02.01.55	นิสสัน	นค 4668	งบแผ่นดินปี 2552
29	ตู้แอร์ 12 ที่นั่ง	รภ.02.01.56	นิสสัน	นค 4669	งบแผ่นดินปี 2552
30	ตู้แอร์ 15 ที่นั่ง	รภ.02.01.57	โตโยต้า	ก 9364 (ป้ายแดง)	งบรายได้ปี 2554
31	ตู้แอร์ 15 ที่นั่ง	รภ.02.01.58	โตโยต้า	ก 9365 (ป้ายแดง)	งบรายได้ปี 2554

ข้อมูล ณ วันที่ 1 มิถุนายน 2554



มหาวิทยาลัยราชภัฏวไลยอลงกรณ์ ในพระบรมราชูปถัมภ์
 เลขที่ 1 หมู่ 20 ถ.พหลโยธิน ต.คลองหนึ่ง อ.คลองหลวง จ.ปทุมธานี 13180
 โทร. 0-2529-0674-7 (WEBSITE : WWW.VRU.AC.TH)

คณะผู้จัดทำ

กองนโยบายและแผน สำนักงานอธิการบดี

มหาวิทยาลัยราชภัฏวไลยอลงกรณ์ ในพระบรมราชูปถัมภ์

เลขที่ 1 หมู่ 20 ถ. พหลโยธิน ต. คลองหนึ่ง อ. คลองหลวง จ. ปทุมธานี 13180

โทร. 0-2529-0674-7 ต่อ 130, โทร / โทรสาร 0-2529-1979

ที่ปรึกษา

รศ.ดร.สมบัติ คชสิทธิ์	อธิการบดี
อาจารย์ ว่าที่ร้อยตรีอดุลย์ วิวัฒน์ปฐพี	รองอธิการบดี
อาจารย์ ดร.สุพจน์ ทรายแก้ว	รองอธิการบดี
รศ.สมศิริ อรุโณทัย	รองอธิการบดี
ผศ.ร.ท.หญิงวิภาวี เกียรติศิริ	รองอธิการบดี
อาจารย์ ดร.สุเทพ บุญซอ่อน	รองอธิการบดี
ผศ.สุวิทย์ นุญฉาย	รองอธิการบดี

จัดพิมพ์โดย

ศูนย์เรียนรู้การผลิตและจัดการธุรกิจสิ่งพิมพ์ดิจิทัล

มหาวิทยาลัยราชภัฏวไลยอลงกรณ์ ในพระบรมราชูปถัมภ์



พิมพ์ที่ ศูนย์เรียนรู้การผลิตและจัดการธุรกิจสิ่งพิมพ์ดิจิทัล
มหาวิทยาลัยราชภัฏวไลยอลงกรณ์ ในพระบรมราชูปถัมภ์
เลขที่ 1 หมู่ 20 ต.พนาสัย อ.คลองหนึ่ง อ.คลองหลวง
จ.ปทุมธานี 13180 โทรศัพท์ 0 2529 0674 7, 0 2909 1633
www.vru.ac.th