



แผนปฏิบัติการประจำปีงบประมาณ พ.ศ. 2555
มหาวิทยาลัยราชภัฏวไลยอลงกรณ์ ในพระบรมราชูปถัมภ์
จังหวัดปทุมธานี

กองนโยบายและแผน สำนักงานอธิการบดี

ตุลาคม 2554

คำนำ

ตามที่สภามหาวิทยาลัยราชภัฏวไลยอลงกรณ์ ในพระบรมราชูปถัมภ์ ได้มติเห็นชอบกรอบของแผนยุทธศาสตร์ แผนพัฒนามหาวิทยาลัยราชภัฏวไลยอลงกรณ์ ในพระบรมราชูปถัมภ์ ปี พ.ศ. 2553-2556 และคำขอตั้งงบประมาณประจำปี พ.ศ. 2555 ของมหาวิทยาลัย เพื่อที่คณะผู้บริหารนำไปใช้เป็นกรอบในการดำเนินการพัฒนา และบริหารจัดการงานตามภารกิจของมหาวิทยาลัยให้บรรลุผล มหาวิทยาลัยโดยคณะกรรมการบริหารมหาวิทยาลัยจึงได้ร่วมมือกันจัดการประชุมเชิงปฏิบัติการเพื่อสร้างความเข้าใจ ในการแปลงนโยบายและแผนงานที่กำหนดไว้ไปสู่การปฏิบัติ ในรูปแบบของการจัดทำแผนปฏิบัติการประจำปี โดยในส่วนของแผนปฏิบัตินโยบายปี พ.ศ. 2555 ระดับมหาวิทยาลัย จะเป็นการนำประเด็นยุทธศาสตร์และแผนงานโครงการที่ผ่านความเห็นชอบและได้รับการจัดสรรงบประมาณมาแจกแจงรายละเอียดเกี่ยวกับตัวชี้วัดผลงาน ค่าเป้าหมาย แนวทางการ ปฏิบัติการกรอบเวลาในการดำเนินงาน หน่วยงานหลักที่รับผิดชอบ และงบประมาณที่ใช้ในการดำเนินการ

สำหรับในส่วนของแผนปฏิบัตินโยบายประจำปี ของแต่ละหน่วยงาน มหาวิทยาลัยได้มอบหมายให้หน่วยงานจัดทำแผนปฏิบัตินโยบายประจำปีแยกต่างหาก โดยมีวัตถุประสงค์หลักให้หน่วยงานต่าง ๆ ได้มีการกำหนดแผนงาน โครงการที่จะดำเนินการ รวมทั้งกำหนดกรอบวงเงินงบประมาณตามที่ได้รับการจัดสรรตามมติสภามหาวิทยาลัย โดยในการนี้หน่วยงานจะต้องจัดทำรายละเอียดโครงการเพื่อใช้ประกอบการพิจารณาอนุมัติงบประมาณเพื่อการดำเนินการโดยละเอียดอีกครั้งหนึ่ง

มหาวิทยาลัยคาดหวังว่าแผนปฏิบัตินโยบายประจำปี พ.ศ. 2555 ฉบับนี้ จะเป็นเครื่องมือสำคัญในการประสานการดำเนินงานระหว่างหน่วยงาน รวมทั้งใช้เป็นกรอบ ในการกำกับติดตาม ประเมินผลการปฏิบัติงาน ในโอกาสต่อไป

ขอขอบคุณคณะกรรมการบริหารและบุคลากรที่เกี่ยวข้องทุกฝ่ายที่ให้ความร่วมมือ แสดงความคิดเห็น ให้ข้อมูลที่เกี่ยวข้อง จนทำให้การจัดทำเอกสารแผนปฏิบัตินโยบายฉบับนี้ สำเร็จลุล่วงลงด้วยดี

มหาวิทยาลัยราชภัฏวไลยอลงกรณ์ ในพระบรมราชูปถัมภ์ จังหวัดปทุมธานี

สารบัญ

	หน้า
คำนำ	ก
ปรัชญา วิสัยทัศน์ พันธกิจ	๑
ภารกิจของมหาวิทยาลัยราชภัฏตามที่กำหนดในพระราชบัญญัติ	๓
การจัดโครงสร้างองค์การเพื่อรองรับและขับเคลื่อนยุทธศาสตร์	๔
เป้าประสงค์/ตัวชี้วัดความสำเร็จ	๕
ตัวชี้วัดและเป้าหมายผลงานตามงานตามภารกิจหลัก ประจำปีงบประมาณ 2555	๖
ประเด็นยุทธศาสตร์และกลยุทธ์การดำเนินงาน	๙
จุดเน้นการขับเคลื่อนมหาวิทยาลัยสู่ยุค 4 G	๑๐
แผนที่ยุทธศาสตร์มหาวิทยาลัยราชภัฏวไลยอลงกรณ์ ในพระบรมราชูปถัมภ์	๑๑
รายละเอียดของประเด็นยุทธศาสตร์และกลยุทธ์การพัฒนามหาวิทยาลัย	๑๒
แผนภาพกรอบแนวทางดำเนินงานตามประเด็นยุทธศาสตร์ที่ 1	๑๔
โครงการภายใต้ประเด็นยุทธศาสตร์ที่ 1	๑๕
สาระสังเขปของโครงการภายใต้ประเด็นยุทธศาสตร์ที่ 1	๑๖
แผนภาพกรอบแนวทางดำเนินงานตามประเด็นยุทธศาสตร์ที่ 2	๑๘
โครงการภายใต้ประเด็นยุทธศาสตร์ที่ 2	๑๙
สาระสังเขปของโครงการภายใต้ประเด็นยุทธศาสตร์ที่ 2	๒๐
แผนภาพกรอบแนวทางดำเนินงานตามประเด็นยุทธศาสตร์ที่ 3	๒๒
โครงการภายใต้ประเด็นยุทธศาสตร์ที่ 3	๒๓
สาระสังเขปของโครงการภายใต้ประเด็นยุทธศาสตร์ที่ 3	๒๔
แผนภาพกรอบแนวทางดำเนินงานตามประเด็นยุทธศาสตร์ที่ 4	๒๖
โครงการภายใต้ประเด็นยุทธศาสตร์ที่ 4	๒๗
สาระสังเขปของโครงการภายใต้ประเด็นยุทธศาสตร์ที่ 4	๓๐
ภาคผนวก	๓๕
งบประมาณรายจ่ายประจำปีงบประมาณ พ.ศ. 2555	
นโยบายมหาวิทยาลัยราชภัฏวไลยอลงกรณ์ ในพระบรมราชูปถัมภ์ จังหวัดปทุมธานี ประจำปีงบประมาณ พ.ศ. 2555	
ประเด็นท้าทายเชิงยุทธศาสตร์ของมหาวิทยาลัยจากภายนอก – ภายใน	

แผนปฏิบัติการประจำปีงบประมาณ พ.ศ. 2555

มหาวิทยาลัยราชภัฏวไลยอลงกรณ์ ในพระบรมราชูปถัมภ์ จังหวัดปทุมธานี

มหาวิทยาลัยราชภัฏวไลยอลงกรณ์ ในพระบรมราชูปถัมภ์ เป็นสถาบันอุดมศึกษาเพื่อการพัฒนาท้องถิ่น ที่เสริมสร้างพลังปัญญาของแผ่นดิน ฟื้นฟูพลังการเรียนรู้ เชิดชูภูมิปัญญาท้องถิ่น สร้างสรรค์ศิลปวิทยา เพื่อความเจริญก้าวหน้าอย่างมั่นคงและยั่งยืนของปวงชน มีส่วนร่วมในการบริหารจัดการ การบำรุงรักษา การใช้ประโยชน์จากทรัพยากรธรรมชาติและสิ่งแวดล้อม โดยมีวัตถุประสงค์เพื่อให้การศึกษา ส่งเสริมวิชาการและวิชาชีพชั้นสูง จัดการเรียนการสอน การวิจัย การให้บริการทางวิชาการแก่สังคม ปรับปรุง ถ่ายทอด และพัฒนาเทคโนโลยี ทำนุบำรุง ศิลปวัฒนธรรม ผลิตครูและส่งเสริมวิทยฐานะครู

ปรัชญา

วิชาการเด่น เน้นคุณธรรม นำท้องถิ่นพัฒนา ก้าวหน้าด้านเทคโนโลยี

วิสัยทัศน์ (Vision)

มหาวิทยาลัยราชภัฏวไลยอลงกรณ์ ในพระบรมราชูปถัมภ์ จังหวัดปทุมธานี เป็นสถาบันอุดมศึกษาชั้นนำเพื่อพัฒนาท้องถิ่นในอุษาคเนย์

พันธกิจ (Mission)

มหาวิทยาลัยราชภัฏวไลยอลงกรณ์ ในพระบรมราชูปถัมภ์ จังหวัดปทุมธานี มีภาระหน้าที่ในการปฏิบัติงาน ตามที่กำหนดในพระราชบัญญัติมหาวิทยาลัยราชภัฏ พ.ศ. 2547 มาตรา 7 และ 8 ดังนี้

มาตรา 7 ให้มหาวิทยาลัยเป็นสถาบันอุดมศึกษาเพื่อการพัฒนาท้องถิ่นที่เสริมสร้างพลังปัญญาของแผ่นดิน ฟื้นฟูพลังการเรียนรู้ เชิดชูภูมิปัญญาของท้องถิ่น สร้างสรรค์ศิลปวิทยา เพื่อความเจริญก้าวหน้าอย่างมั่นคงและยั่งยืนของปวงชนมีส่วนร่วมในการจัดการ การบำรุงรักษา การใช้ประโยชน์จากทรัพยากรธรรมชาติและสิ่งแวดล้อมอย่างสมดุลและยั่งยืน โดยมีวัตถุประสงค์ให้ การศึกษา ส่งเสริมวิชาการและวิชาชีพชั้นสูง ทำการสอน วิจัย ให้บริการทางวิชาการแก่สังคม ปรับปรุง ถ่ายทอด และพัฒนาเทคโนโลยี ทำนุบำรุงศิลปะและวัฒนธรรม ผลิตครูและส่งเสริม วิทยฐานะครู

มาตรา 8 ในการดำเนินงานเพื่อให้บรรลุวัตถุประสงค์ตามมาตรา 7 ให้กำหนดภาระหน้าที่ของมหาวิทยาลัย ดังต่อไปนี้

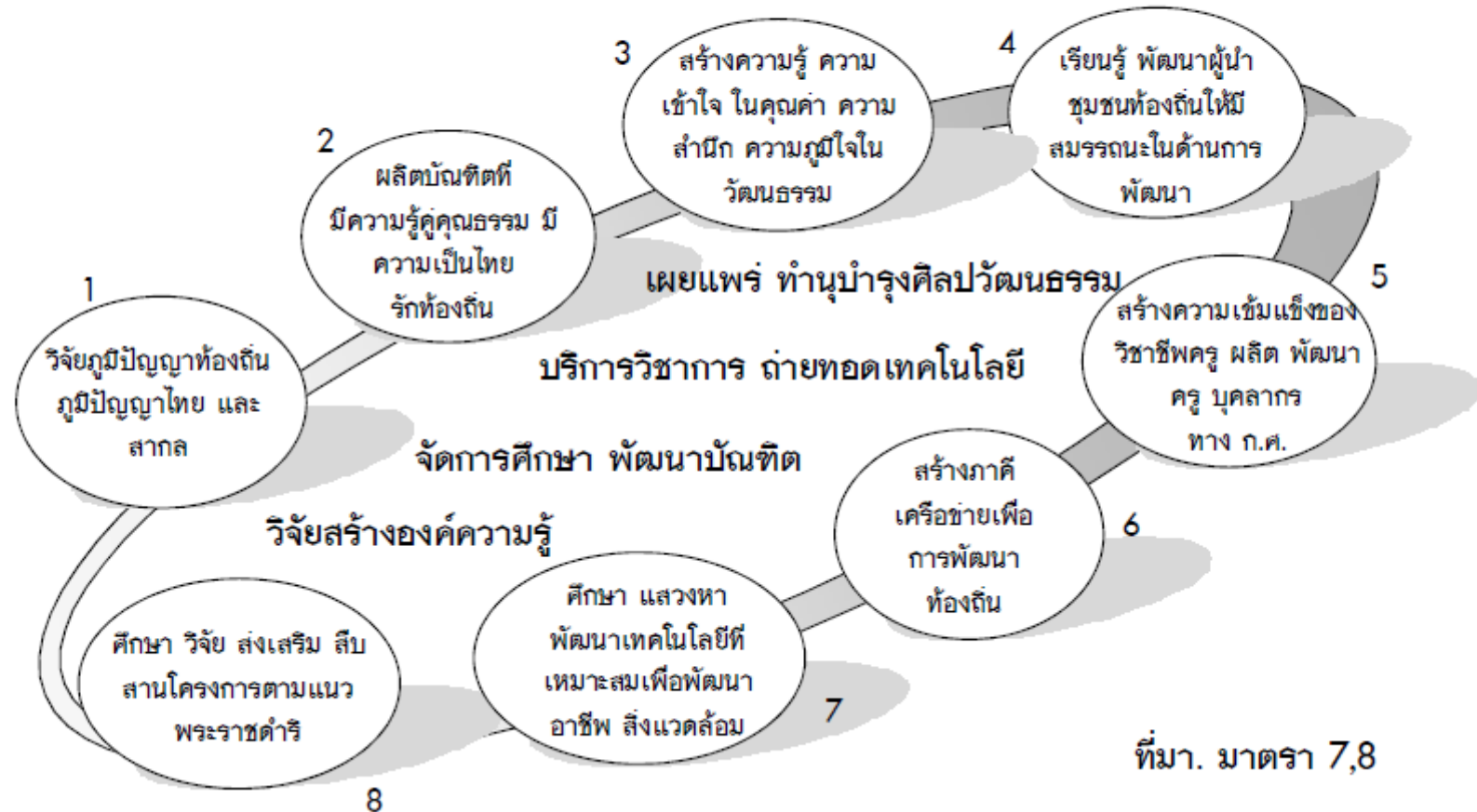
1. แสวงหาความจริงเพื่อสู่ความเป็นเลิศทางวิชาการ บนพื้นฐานของภูมิปัญญาท้องถิ่น ภูมิปัญญาไทย และภูมิปัญญาสากล
2. ผลิตบัณฑิตที่มีความรู้คู่คุณธรรม สำนึกในความเป็นไทย มีความรักและผูกพันต่อท้องถิ่นอีกทั้งส่งเสริม การเรียนรู้ตลอดชีวิตในชุมชน เพื่อช่วยให้คน ในท้องถิ่นรู้เท่าทันการเปลี่ยนแปลงการผลิตบัณฑิตดังกล่าวจะต้องให้มีจำนวนและคุณภาพสอดคล้องกับแผนการผลิตบัณฑิตของประเทศ
3. เสริมสร้างความรู้ความเข้าใจในคุณค่า ความสำนึก และความภูมิใจในวัฒนธรรมของท้องถิ่นและของชาติ
4. เรียนรู้และเสริมสร้างความเข้มแข็งของผู้นำชุมชน ผู้นำศาสนา และนักการเมืองท้องถิ่นให้มีจิตสำนึก ประชาธิปไตย คุณธรรม จริยธรรม และความสามารถในการ บริหารงานพัฒนาชุมชนและท้องถิ่นเพื่อประโยชน์ของส่วนรวม

5. เสริมสร้างความเข้มแข็งของวิชาชีพครู ผลิตและพัฒนาครูและบุคลากรทางการศึกษาให้มีคุณภาพและมาตรฐานที่เหมาะสมกับการเป็นวิชาชีพชั้นสูง
6. ประสานความร่วมมือและช่วยเหลือเกื้อกูลกันระหว่างมหาวิทยาลัย ชุมชน องค์กรปกครองส่วนท้องถิ่นและองค์กรอื่นทั้งในและต่างประเทศเพื่อการพัฒนาท้องถิ่น
7. ศึกษาและแสวงหาแนวทางพัฒนาเทคโนโลยีพื้นบ้านและเทคโนโลยีสมัยใหม่ให้เหมาะสมกับการดำรงชีวิตและ การประกอบอาชีพของคนในท้องถิ่น รวมถึงการแสวงหาแนวทางเพื่อส่งเสริมให้เกิดการจัดการ การบำรุงรักษาและการใช้ประโยชน์จากทรัพยากรธรรมชาติและสิ่งแวดล้อมอย่างสมดุลและยั่งยืน
8. ศึกษา วิจัย ส่งเสริมและสืบสานโครงการอันเนื่องมาจากแนวพระราชดำริในการปฏิบัติภารกิจของมหาวิทยาลัย เพื่อการพัฒนาท้องถิ่น

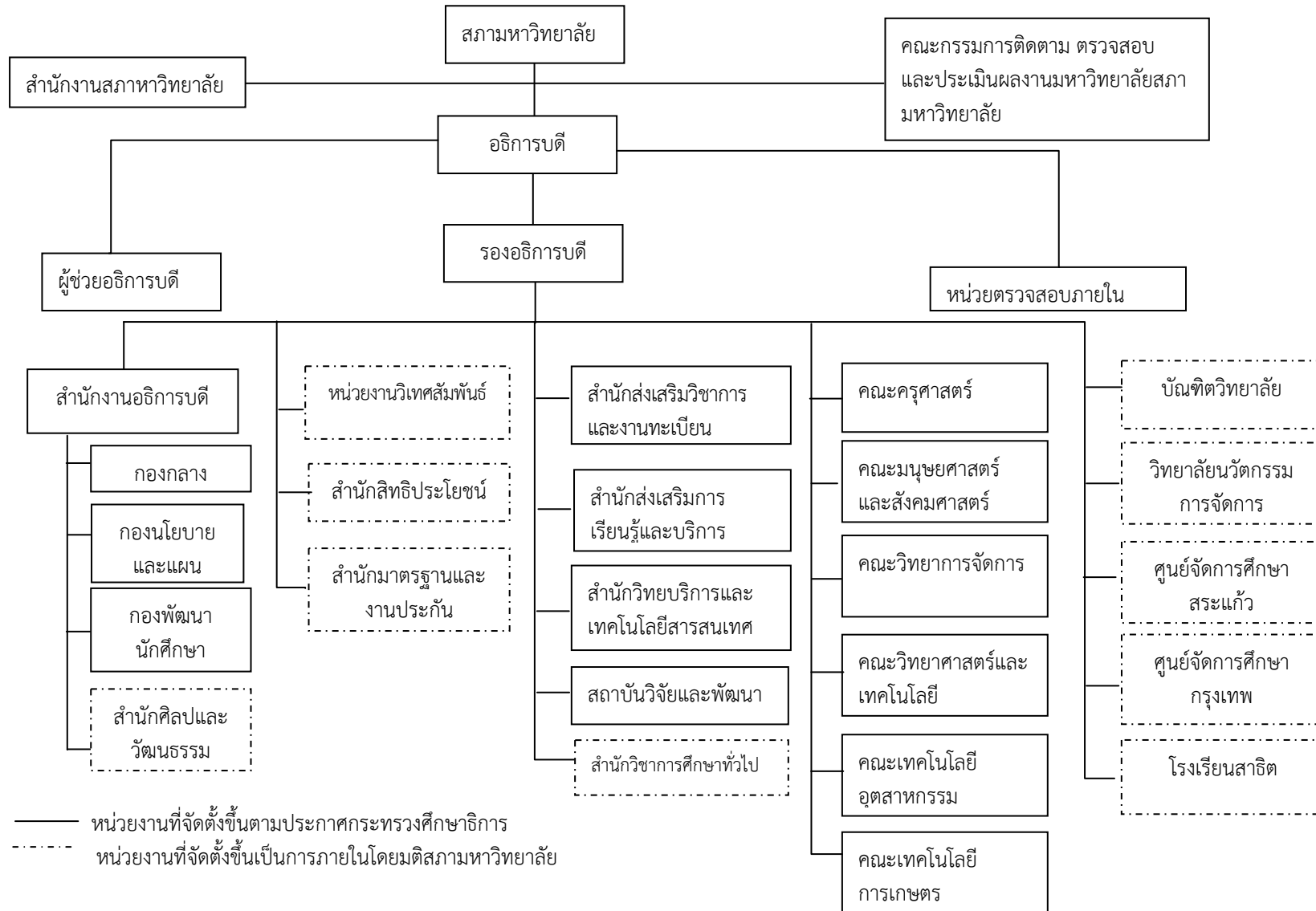
วัตถุประสงค์

1. เพื่อจัดการศึกษา พัฒนาบัณฑิต
2. เพื่อวิจัยสร้างองค์ความรู้
3. เพื่อบริการวิชาการ ถ่ายทอดเทคโนโลยี
4. เพื่อเผยแพร่ ทำนุบำรุงศิลปวัฒนธรรม

ภารกิจของมหาวิทยาลัยราชภัฏตามที่กำหนดในพรบ.



โครงสร้างองค์กรมหาวิทยาลัยราชภัฏวไลยอลงกรณ์ ในพระบรมราชูปถัมภ์



เป้าประสงค์/ตัวชี้วัดความสำเร็จ

เป้าประสงค์/ตัวชี้วัดความสำเร็จ	ค่าเป้าหมาย
1. สร้างสรรค์งานวิชาการที่มีมาตรฐาน ทรัพยากรมนุษย์ที่มีคุณภาพและคุณธรรม เพื่อรับใช้สังคมและสืบสานศิลปวัฒนธรรม	
KPI 1.1 ร้อยละของการสร้างผลงานทางวิชาการต่อจำนวนอาจารย์ที่เผยแพร่ได้ตรงตามเกณฑ์ของประกาศ กพอ.	80%
KPI 1.2 ร้อยละความสำเร็จในการรับนักศึกษาตามแผนการรับ	80%
KPI 1.3 จำนวนบัณฑิตที่จบการศึกษาตามกรอบเวลาและได้งานทำตรงตามสาขาภายใน 1 ปี	60%
KPI 1.4 ร้อยละของความพึงพอใจผู้ใช้บัณฑิตอยู่ในเกณฑ์สูง	85%
KPI 1.5 ร้อยละของหลักสูตรที่มีการบูรณาการการเรียนการสอนเพื่อการพัฒนาท้องถิ่นและสอดคล้องกับเกณฑ์ TQF	25%
KPI 1.6 ร้อยละของหลักสูตรที่มีการพัฒนาให้สอดคล้องกับเกณฑ์มาตรฐานหลักสูตร (TQF)	25%
2. บูรณาการทางวิชาการทั้งศาสตร์และศิลป์ เพื่อพัฒนาท้องถิ่นอย่างยั่งยืน	
KPI 2.1 จำนวนหลักสูตรหรือโครงการให้บริการวิชาการที่มีการบูรณาการระหว่างสาขา หลักสูตรที่เพิ่มขึ้น	10
KPI 2.2 จำนวนรายได้จากการวิจัย การให้คำปรึกษาและการให้บริการวิชาการ (ล้านบาท)	20
KPI 2.3 จำนวนศูนย์การเรียนรู้ของศาสตร์สาขาต่างๆ เพื่อการพัฒนาท้องถิ่นเชิงบูรณาการ	8
3. เป็นองค์กรที่มีธรรมาภิบาลในการบริหารงาน ยึดหลักปรัชญาเศรษฐกิจพอเพียง และเป็นองค์กรแห่งการเรียนรู้	
KPI 3.1 มหาวิทยาลัยผ่านการประเมินของสำนักงาน ก.พ.ร. ในระดับดี	3.5
KPI 3.2 ระดับความสำเร็จในการพัฒนามหาวิทยาลัยเป็นแหล่งเรียนรู้ของชุมชน และหน่วยงานต้นแบบด้านองค์การแห่งความพอเพียง	5
KPI 3.3 ระดับความสำเร็จในการพัฒนามหาวิทยาลัยให้มีระบบบริหารการเงินที่มีมาตรฐาน (5 ประเด็น)	5

ตัวชี้วัดและเป้าหมายผลงานตามงานตามภารกิจหลัก ประจำปีงบประมาณ 2555 จำแนกตามหน่วยงานจัดการศึกษา

ที่	ชื่อหน่วยงาน	1 จำนวนหลักสูตร ใหม่ที่พัฒนาได้ ตามแผน	2 จำนวนหลักสูตร เดิมที่ปรับปรุงตาม เกณฑ์ TQF	3 นักศึกษาใหม่ที่ รับเข้าเรียนได้ตาม แผนการ	4 นักศึกษาภาคปกติ ที่ได้รับการพัฒนา ตรงตามเกณฑ์	5 ร้อยละของ อาจารย์ที่มีผลงาน วิชาการเผยแพร่	6 ร้อยละของ อาจารย์ที่มี ผลงานวิจัยและ พัฒนานวัตกรรมที่ เผยแพร่
1	คณะครุศาสตร์	100 %	100 %	85 %	85 %	30 %	30 %
2	คณะมนุษยศาสตร์และสังคมศาสตร์	100 %	100 %	85 %	85 %	30 %	30 %
3	คณะวิทยาการจัดการ	100 %	100 %	85 %	85 %	30 %	30 %
4	คณะวิทยาศาสตร์และเทคโนโลยี	100 %	100 %	85 %	85 %	30 %	30 %
5	คณะเทคโนโลยีอุตสาหกรรม	100 %	100 %	85 %	85 %	30 %	30 %
6	คณะเทคโนโลยีการเกษตร	100 %	100 %	85 %	85 %	30 %	30 %
7	วิทยาลัยนวัตกรรมการจัดการ	100 %	100 %	85 %	85 %	30 %	30 %
8	ศูนย์การจัดการศึกษาสระแก้ว	100 %	100 %	85 %	85 %	30 %	30 %
9	ศูนย์การจัดการศึกษากรุงเทพ	100 %	100 %	85 %	85 %	30 %	30 %
	รวม	100 %	100 %	85 %	85 %	30 %	30 %

หมายเหตุ พิจารณากำหนดจากกรอบภารกิจของ พรบ. แผนยุทธศาสตร์การพัฒนามหาวิทยาลัย และกรอบการประเมินคุณภาพการศึกษาภายนอกของ สกอ. สมศ.

ตัวชี้วัดและเป้าหมายผลงานตามงานตามภารกิจหลัก ประจำปีงบประมาณ 2555 จำแนกตามหน่วยงานจัดการศึกษา

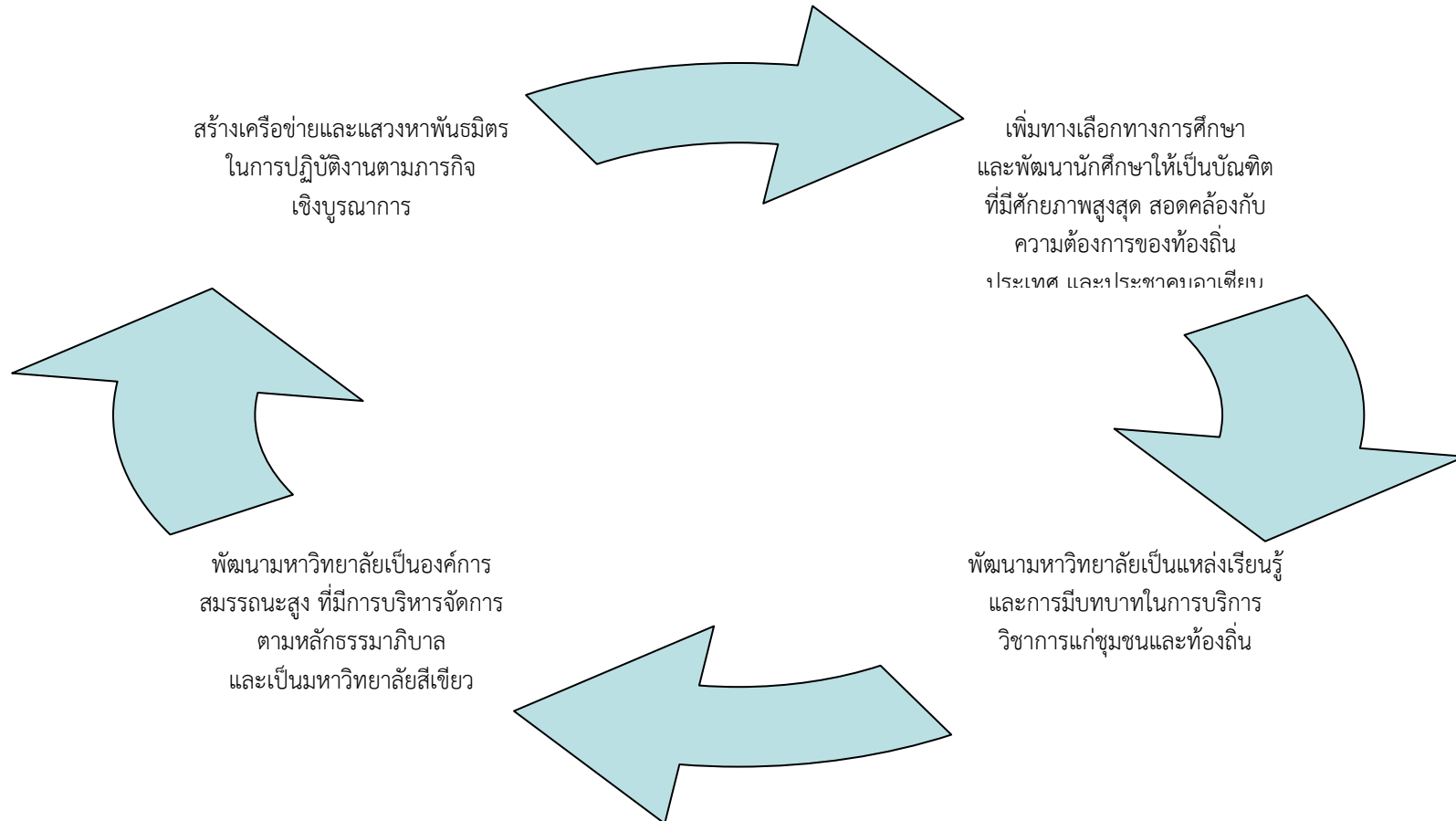
ที่	ชื่อหน่วยงาน	7 ร้อยละอาจารย์ ที่ร่วมกิจกรรม พัฒนาสมรรถนะ ตามแผนที่กำหนด	8 คะแนนผลการ ประเมินคุณภาพ ของ สกอ.	9 รายได้ทุน สนับสนุนการวิจัย จากหน่วยงาน ภายนอก	10 รายได้บริการ วิชาการจาก หน่วยงาน ภายนอก	11 ร้อยละของ อาจารย์ที่เป็นที่ ปรึกษาให้แก่ หน่วยงาน ภายนอก	12 จำนวนศูนย์การ เรียนรู้ เพื่อความ เป็นเลิศที่จัดตั้ง และมีผลงาน
1	คณะครุศาสตร์	90 %	>3.51	1.5 ล้านบาท	2.5 ล้านบาท	25%	1
2	คณะมนุษยศาสตร์และสังคมศาสตร์	90 %	>3.51	1.5 ล้านบาท	2.5 ล้านบาท	25%	1
3	คณะวิทยาการจัดการ	90 %	>3.51	1.5 ล้านบาท	2.5 ล้านบาท	25%	1
4	คณะวิทยาศาสตร์และเทคโนโลยี	90 %	>3.51	1.5 ล้านบาท	2.5 ล้านบาท	25%	1
5	คณะเทคโนโลยีอุตสาหกรรม	90 %	>3.51	1.5 ล้านบาท	2.5 ล้านบาท	25%	1
6	คณะเทคโนโลยีการเกษตร	90 %	>3.51	1.5 ล้านบาท	2.5 ล้านบาท	25%	1
7	วิทยาลัยนวัตกรรมการจัดการ (นวก.)	90 %	>3.51	1.5 ล้านบาท	2.5 ล้านบาท	25%	1
8	ศูนย์การจัดการศึกษาสระแก้ว	90 %	>3.51	1.5 ล้านบาท	2.5 ล้านบาท	25%	1
9	ศูนย์การจัดการศึกษากรุงเทพ	90 %	>3.51	1.5 ล้านบาท	2.5 ล้านบาท	25%	1
	รวม/เฉลี่ย	90 %	>3.51	10 ล้านบาท	20 ล้านบาท	25%	10

ตัวชี้วัดและเป้าหมายผลงานตามงานตามภารกิจหลัก ประจำปีงบประมาณ 2555 จำแนกตามหน่วยงานจัดการศึกษา

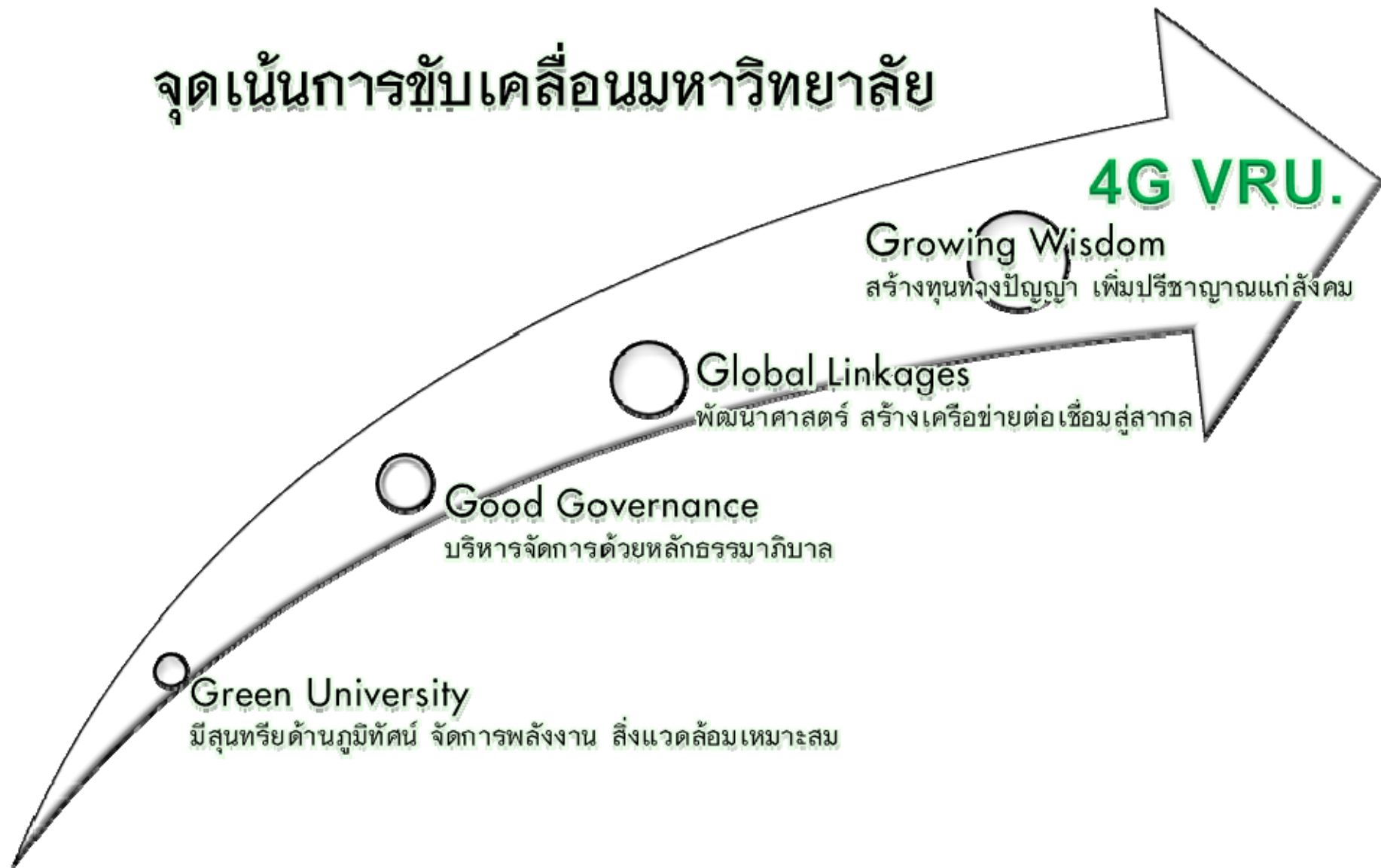
ที่	ชื่อหน่วยงาน	13 ระดับความสำเร็จ ในการบริการ วิชาการที่จัดให้แก่ ชุมชน	14 ระดับความสำเร็จ การส่งเสริม ทำนุบำรุง ศิลปวัฒนธรรม	15 ระดับความสำเร็จ ในการพัฒนา โรงเรียนที่ร่วมเป็น เครือข่าย	16 ระดับความสำเร็จ การนำผลการ บริการวิชาการมา บูรณาการการ เรียนการสอน	17 ระดับความสำเร็จ ในการชั้นนำและ/ หรือแก้ปัญหา สังคม	18 ระดับความสำเร็จ การสืบสาน โครงการ พระราชดำริ
1	คณะครุศาสตร์	85 %	85 %	85 %	85 %	85 %	85 %
2	คณะมนุษยศาสตร์และสังคมศาสตร์	85 %	85 %	85 %	85 %	85 %	85 %
3	คณะวิทยาการจัดการ	85 %	85 %	85 %	85 %	85 %	85 %
4	คณะวิทยาศาสตร์และเทคโนโลยี	85 %	85 %	85 %	85 %	85 %	85 %
5	คณะเทคโนโลยีอุตสาหกรรม	85 %	85 %	85 %	85 %	85 %	85 %
6	คณะเทคโนโลยีการเกษตร	85 %	85 %	85 %	85 %	85 %	85 %
7	วิทยาลัยนวัตกรรมการจัดการ	85 %	85 %	85 %	85 %	85 %	85 %
8	ศูนย์การจัดการศึกษาสระแก้ว	85 %	85 %	85 %	85 %	85 %	85 %
9	ศูนย์การจัดการศึกษากรุงเทพ	85 %	85 %	85 %	85 %	85 %	85 %
	รวม	85 %	85 %	85 %	85 %	85 %	85 %

ประเด็นยุทธศาสตร์และกลยุทธ์การดำเนินงาน

จากกรอบของวิสัยทัศน์ เป้าประสงค์และประเด็นท้าทายจากการประชุมสัมมนาเชิงปฏิบัติการและการรับฟังความเห็นของคณะผู้บริหาร คณาจารย์บางส่วน ทำให้ได้มา ซึ่งข้อสรุปเกี่ยวกับประเด็นยุทธศาสตร์ที่มหาวิทยาลัยพึงต้องดำเนินการ เพื่อก้าวข้ามประเด็นท้าทายและนำพามหาวิทยาลัยให้บรรลุเป้าหมายตามวิสัยทัศน์ และเป้าประสงค์ที่สภามหาวิทยาลัยกำหนดไว้ ดังนี้

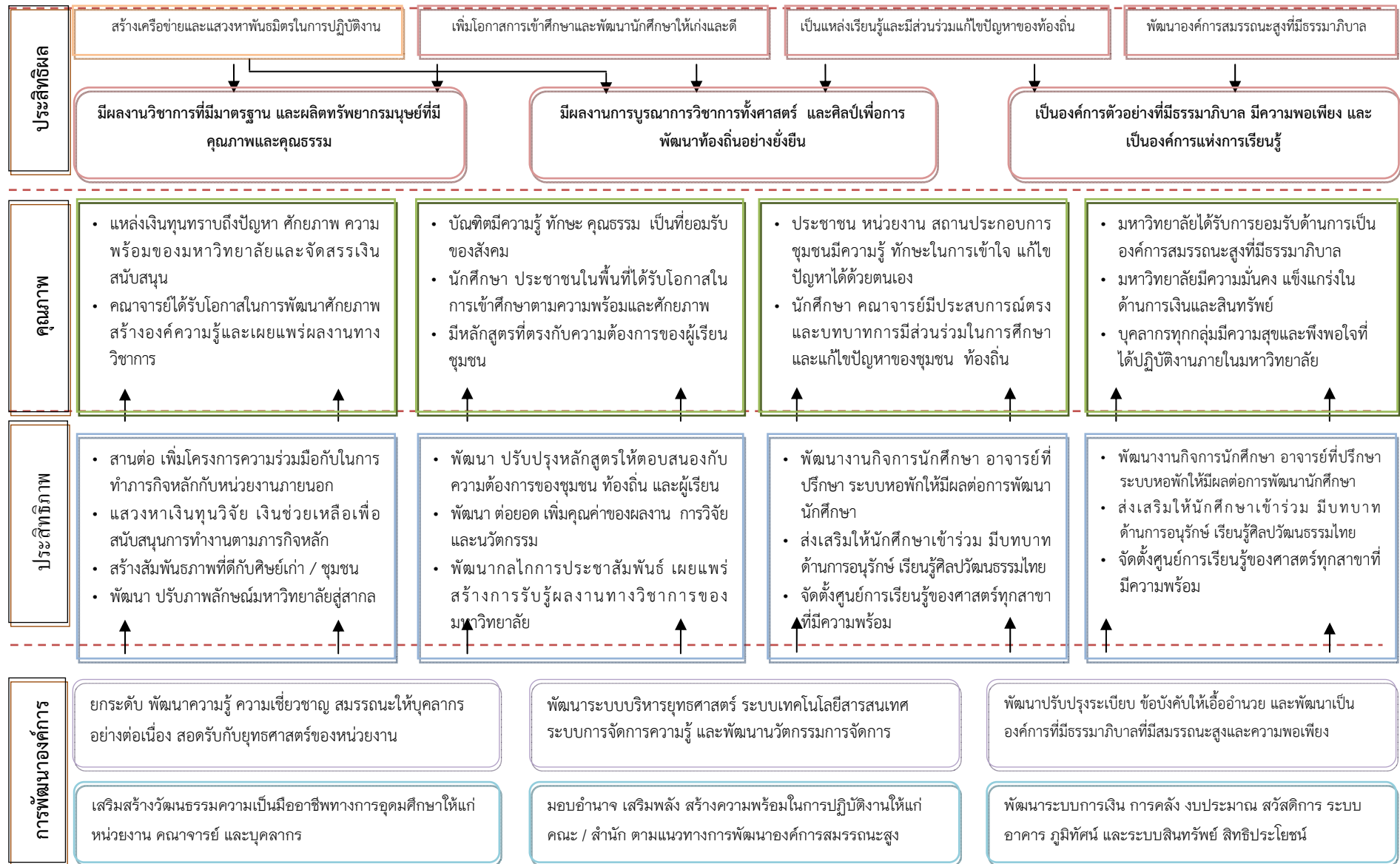


จุดเน้นการขับเคลื่อนมหาวิทยาลัย



แผนที่ยุทธศาสตร์มหาวิทยาลัยราชภัฏวไลยอลงกรณ์ ในพระบรมราชูปถัมภ์

มหาวิทยาลัยราชภัฏวไลยอลงกรณ์ ในพระบรมราชูปถัมภ์ จังหวัดปทุมธานี เป็นสถาบันอุดมศึกษาชั้นนำเพื่อพัฒนาท้องถิ่นในภาคเหนือ



รายละเอียดของประเด็นยุทธศาสตร์และกลยุทธ์การพัฒนามหาวิทยาลัย

1. สร้างเครือข่ายและแสวงหาพันธมิตรในการปฏิบัติงานตามภารกิจเชิงบูรณาการ

- การสร้างเครือข่ายความร่วมมือในการจัดการศึกษาการวิจัยและพัฒนานวัตกรรม การให้บริการวิชาการ เผยแพร่ทำนุบำรุงศิลปะและวัฒนธรรม
- การแสวงหา และสร้างสัมพันธ์อันดีกับองค์กรเครือข่าย ทั้งภายในและต่างประเทศ
- การแลกเปลี่ยนเรียนรู้ผลการปฏิบัติงานหรือเผยแพร่ผลงานของมหาวิทยาลัย อาจารย์ กับหน่วยงาน มหาวิทยาลัยทั้งในและต่างประเทศ

2. เพิ่มทางเลือกทางการศึกษาและพัฒนานักศึกษาให้เป็นบัณฑิตที่มีศักยภาพสูงสุด สอดคล้องกับความต้องการของท้องถิ่น ประเทศ และประชาคมอาเซียน

- การปรับปรุงและพัฒนาหลักสูตรให้สอดคล้องกับความต้องการของท้องถิ่น ประเทศ และประชาคมอาเซียน
- เพิ่มทางเลือกทางการศึกษาให้แก่ผู้เรียน
- ประชาสัมพันธ์เชิงรุก การสร้างเครือข่ายการรับนักศึกษา
- ส่งเสริมให้มีการสร้างความร่วมมือทางวิชาการในการแลกเปลี่ยนนักศึกษา ในเขตภูมิภาคอุษาคเนย์
- กำหนดสมรรถนะที่พึงประสงค์สำหรับบัณฑิตและพัฒนานักศึกษาให้ได้ตามที่กำหนด
- การส่งเสริมให้อาจารย์ นักศึกษามีการศึกษาเรียนรู้จากการปฏิบัติแก้ปัญหาจริงในสถานประกอบการและชุมชน
- ส่งเสริมให้อาจารย์ที่ปรึกษาปฏิบัติหน้าที่ตามบทบาทที่ได้รับมอบหมาย
- การจัดกิจกรรมอนุรักษ์ อารงไว้และสืบทอดเอกลักษณ์ความเป็นไทย
- พัฒนาภาษาต่างประเทศและเทคโนโลยีสารสนเทศให้กับนักศึกษา
- พัฒนาสื่อการเรียนการสอนให้เพียงพอ

3. พัฒนามหาวิทยาลัยเป็นแหล่งเรียนรู้ และการมีบทบาทในการบริการวิชาการแก่ชุมชนและท้องถิ่น

- จัดตั้งศูนย์การเรียนรู้ของศาสตร์ต่างๆ ในแต่ละคณะ ที่มีหลักสูตรการเรียนการสอนในมหาวิทยาลัย ตามแนวเศรษฐกิจพอเพียง และเศรษฐกิจสร้างสรรค์
- ส่งเสริม พัฒนาครู และผู้บริหารโรงเรียนเพื่อสนับสนุนการปฏิรูปการศึกษาและปฏิรูปการเรียนรู้
- สนับสนุนงานบริการวิชาการและการวิจัยเพื่อการพัฒนาท้องถิ่น โดยบูรณาการการเรียนการสอน
- ส่งเสริมภูมิปัญญาไทยและวัฒนธรรมร่วมกับชุมชนท้องถิ่น
- ประชาสัมพันธ์ เผยแพร่ผลงานและสร้างการรับรู้ถึงศักยภาพและผลงานทางวิชาการของทุกหน่วยงาน

- พัฒนาต่อยอด สร้างมูลค่าเพิ่มของผลงานทางวิชาการและนวัตกรรมเชิงพัฒนา
- จัดการบริการวิชาการแก่ชุมชนท้องถิ่นให้สอดคล้องกับความต้องการของชุมชน
- ส่งเสริมการวิจัยแบบมีส่วนร่วมตามประเด็นสถานการณ์ที่อยู่ในความสนใจของชุมชนและท้องถิ่น รวมทั้งนำผลการวิจัยมาบูรณาการกับการเรียนการสอน
- พัฒนาระบบการเรียนการสอนเชิงบูรณาการที่เน้นการเรียนรู้จากการปฏิบัติและการใช้ประเด็นปัญหาในชุมชนเป็นฐาน

4. พัฒนามหาวิทยาลัยเป็นองค์กรสมรรถนะสูง ที่มีการบริหารจัดการตามหลักธรรมาภิบาลและเป็นมหาวิทยาลัยสีเขียว

4.1 พัฒนาสมรรถนะของบุคลากรและหน่วยงานในการปฏิบัติงานตามภารกิจ

- การสนับสนุนการศึกษาต่อ การฝึกอบรม ศึกษาดูงานทั้งในและต่างประเทศ และการเข้าสู่ตำแหน่งตามเส้นทางอาชีพของบุคลากรแต่ละสายงาน
- การสร้างจรรยาบรรณ วัฒนธรรมการเป็นมืออาชีพทางด้านการอุดมศึกษาให้แก่บุคลากรภายในมหาวิทยาลัย
- การพัฒนาระบบบริหารผลการปฏิบัติงานให้บุคลากรกำหนดแผนปฏิบัติงานประจำปี และกำหนดตัวชี้วัดความสำเร็จในการปฏิบัติงานอย่างเป็นรูปธรรม
- การจัดการกิจกรรม เวทีแลกเปลี่ยนเรียนรู้ เพื่อการพัฒนาขีดความสามารถในการทำงานและการถ่ายทอดประสบการณ์ระหว่างบุคลากร “และเครือข่ายพันธมิตรในการจัดการศึกษา”
- การพัฒนานวัตกรรมการทำงานตามภารกิจหน้าที่และนวัตกรรมการบริหารคุณภาพ

4.2 พัฒนาระบบบริหารยุทธศาสตร์ที่มุ่งผลสัมฤทธิ์ และมีธรรมาภิบาล

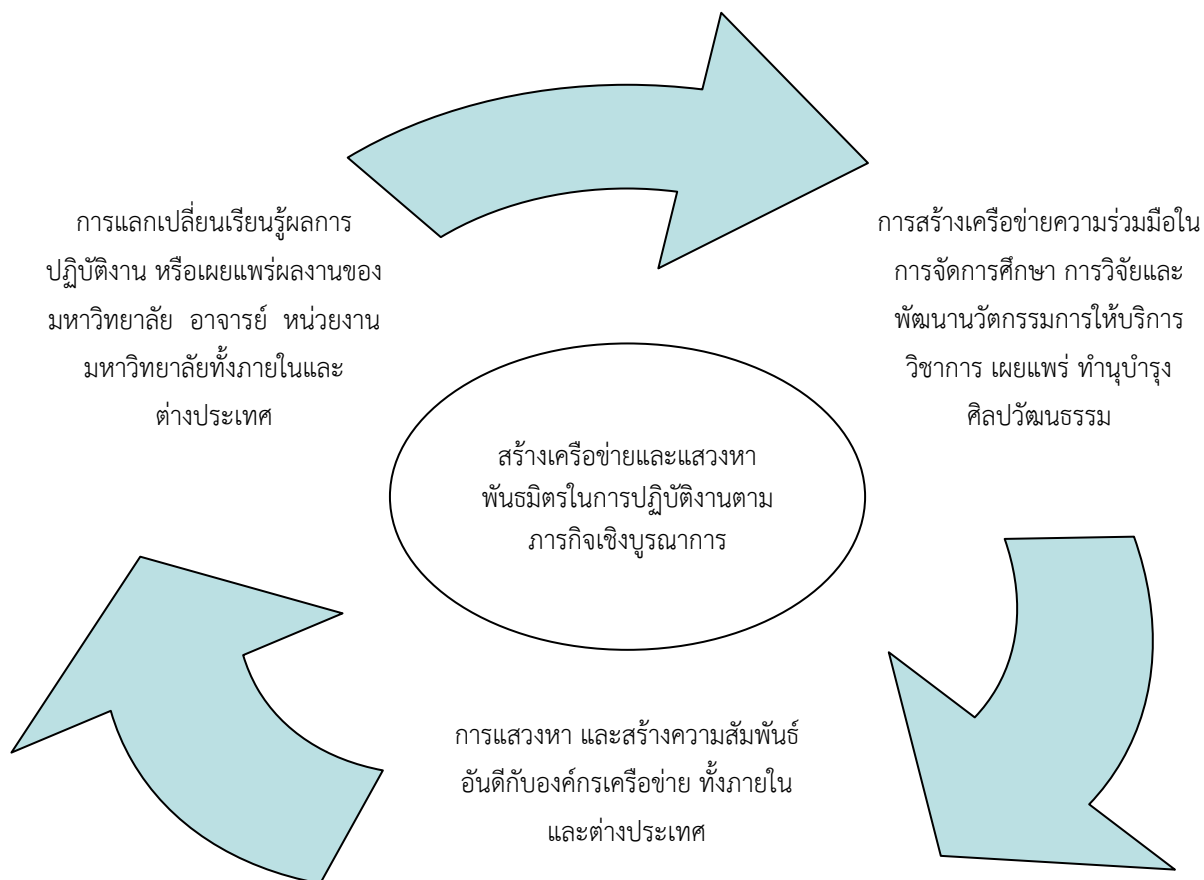
- การปรับปรุงข้อบังคับระเบียบมหาวิทยาลัยให้เอื้อต่อการเพิ่มประสิทธิภาพการทำงานและการสร้างเสริมธรรมาภิบาล
- การพัฒนาระบบบริหารจัดการตามแนวทางการบริหารยุทธศาสตร์และการพัฒนาระบบคุณภาพ
- การแสวงหาและพัฒนานวัตกรรมจัดการเพื่อพัฒนามหาวิทยาลัยให้เป็นองค์กรแห่งการเรียนรู้
- การพัฒนาระบบเทคโนโลยีสารสนเทศเพื่อการบริหารจัดการและการจัดการความรู้ภายในมหาวิทยาลัย
- การเสริมสร้างความมั่นคงของเงินคลังและเพิ่มรายได้จากแหล่งรายได้จากสินทรัพย์ที่มีอยู่ของมหาวิทยาลัย

4.3 พัฒนาโครงสร้างพื้นฐานและสภาพแวดล้อมทางกายภาพของมหาวิทยาลัย

- การปรับสภาพแวดล้อมทางกายภาพ ภูมิทัศน์ภายในให้เป็นมหาวิทยาลัยสีเขียว และเป็นสถาบันอุดมศึกษาที่ทันสมัยและมีสุนทรียภาพ
- การพัฒนาองค์กรตัวอย่างแห่งความพอเพียง
- จัดหา พัฒนาระบบสวัสดิการด้านที่พักอาศัย สิ่งอำนวยความสะดวกอื่น เพื่อส่งเสริมคุณภาพชีวิตให้แก่บุคลากรและนักศึกษา

แผนภาพกรอบแนวทางดำเนินงานตามประเด็นยุทธศาสตร์ที่ 1

ประเด็นยุทธศาสตร์และ กลยุทธ์การดำเนินงาน 1



โครงการภายใต้ประเด็นยุทธศาสตร์ที่ 1
สร้างเครือข่ายและแสวงหาพันธมิตรในการปฏิบัติงานตามภารกิจเชิงบูรณาการ

- 1.1.1 โครงการความร่วมมือในการจัดการศึกษาพิเศษ
- 1.1.2 โครงการเครือข่ายการวิจัยและพัฒนานวัตกรรมเพื่อพัฒนาชุมชนท้องถิ่น
- 1.1.3 โครงการสร้างเครือข่ายและความร่วมมือการให้บริการวิชาการ
- 1.1.4 โครงการสร้างเครือข่ายและความร่วมมือทางด้านศิลปะและวัฒนธรรม
- 1.1.5 โครงการพัฒนาโรงเรียนสาธิต
- 1.2.1 โครงการศิษย์เก่าสัมพันธ์
- 1.3.1 โครงการพัฒนามหาวิทยาลัยสู่มหาวิทยาลัยสากล
- 1.3.2 โครงการส่งเสริมการจัดและการเข้าร่วมประชุม สัมมนาทางวิชาการ
- 1.3.3 โครงการเผยแพร่และแลกเปลี่ยนศิลปะและวัฒนธรรม
- 1.3.4 โครงการแลกเปลี่ยนเรียนรู้ศึกษาดูงาน

สาระสังเขปของโครงการภายใต้ประเด็นยุทธศาสตร์ที่ 1 ตามแผนปฏิบัติราชการ ปี 2555 มีดังนี้

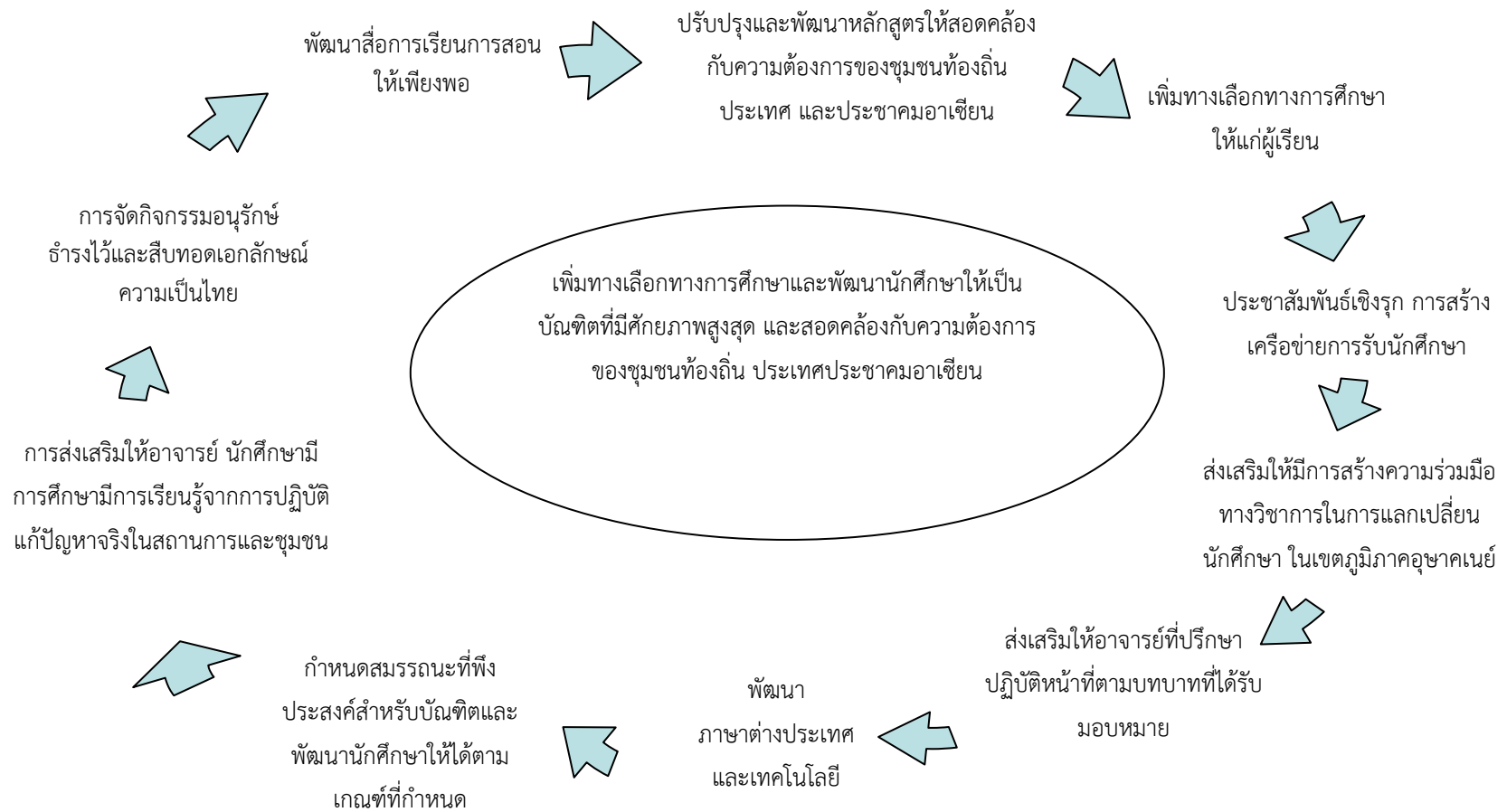
ประเด็นยุทธศาสตร์ที่ 1 สร้างเครือข่ายและแสวงหาพันธมิตรในการปฏิบัติงานตามภารกิจเชิงบูรณาการ

โครงการ/กิจกรรม	ตัวชี้วัดผลสำเร็จ	ค่าเป้าหมาย	กิจกรรม/แนวทางการดำเนินงาน	หน่วยงานรับผิดชอบ	ระยะเวลาการดำเนินงาน
1.1.1 โครงการความร่วมมือในการจัดการศึกษาพิเศษ	ร้อยละความสำเร็จของการดำเนินโครงการความร่วมมือในการจัดการศึกษาพิเศษ	80	ลงนามความร่วมมือกับ องค์การปกครองส่วนท้องถิ่น สถานประกอบการสถานศึกษา (สพฐ. อาชีวศึกษา สถาบันการศึกษา และหน่วยงานภาครัฐ)	สสว., คณะ, วิทยาลัย	ตุลาคม 2554-กันยายน 2555
1.1.2 โครงการเครือข่ายการวิจัยและพัฒนานวัตกรรมเพื่อพัฒนาชุมชนท้องถิ่น	ร้อยละความสำเร็จของการดำเนินโครงการเครือข่ายการวิจัยและพัฒนานวัตกรรมเพื่อพัฒนาชุมชนท้องถิ่น	80	ลงนามความร่วมมือกับ องค์การปกครองส่วนท้องถิ่น สถาบันวิจัยแห่งชาติ (วช.) สำนักงานสนับสนุนกองทุนวิจัย (สกว.) และ สำนักงานคณะกรรมการอุดมศึกษา (สกอ.)	คณะ,สวพ.,วิทยาลัย	ตุลาคม 2554-กันยายน 2555
1.1.3 โครงการสร้างเครือข่ายและความร่วมมือการให้บริการวิชาการ	ร้อยละความสำเร็จของการดำเนินโครงการและความร่วมมือการให้บริการวิชาการ	80	ลงนามความร่วมมือกับหน่วยงานบริการวิชาการและหน่วยงานอื่นๆ ที่เกี่ยวข้อง	คณะ, สสว., สสร., สวพ.,วิทยาลัย	ตุลาคม 2554-กันยายน 2555
1.1.4 โครงการสร้างเครือข่ายและความร่วมมือทางด้านศิลปะและวัฒนธรรม	ร้อยละของจำนวนผู้เข้าร่วมกิจกรรมโครงการสร้างเครือข่ายและความร่วมมือทางด้านศิลปะและวัฒนธรรม	80	ลงนามความร่วมมือหน่วยงานศิลปะและวัฒนธรรมกับ และหน่วยงานอื่นๆ ที่เกี่ยวข้อง	คณะ, ศิลปะ, วิทยาลัย	ตุลาคม 2554-กันยายน 2555
1.1.5 โครงการพัฒนาโรงเรียนสาธิต	ร้อยละความสำเร็จของการพัฒนาโรงเรียนสาธิต	80	พัฒนาโรงเรียนสาธิตตามแผนงานโครงการที่กำหนด เพื่อพัฒนาทางการจัดการเรียนการสอนของโรงเรียนและเป็นศูนย์ฝึกประสบการณ์นอกห้องเรียนของนักศึกษา	โรงเรียนสาธิต	ตุลาคม 2554-กันยายน 2555
1.2.1 โครงการศิษย์เก่าสัมพันธ์	ร้อยละความสำเร็จของการจัดกิจกรรมของศิษย์เก่าสัมพันธ์	80	<ul style="list-style-type: none"> • ประสานงาน ประชาสัมพันธ์ ร่วมจัดทำกิจกรรมกับศิษย์เก่าอย่างต่อเนื่อง • โครงการรางวัลเจ้าฟ้าที่ศิษย์เก่าประสบผลสำเร็จ 	คณะ, ศูนย์ให้การศึกษ, วิทยาลัย, สนอ. : ประชาสัมพันธ์	ตุลาคม 2554-กันยายน 2555

โครงการ/กิจกรรม	ตัวชี้วัดผลสำเร็จ	ค่าเป้าหมาย	กิจกรรม/แนวทางการดำเนินงาน	หน่วยงานรับผิดชอบ	ระยะเวลาการดำเนินงาน
1.3.1 โครงการพัฒนามหาวิทยาลัยสู่มหาวิทยาลัยสากล	<ul style="list-style-type: none"> • ร้อยละความสำเร็จของโครงการพัฒนามหาวิทยาลัยสู่มหาวิทยาลัยสากล • ร้อยละของนักศึกษาที่มีงานทำในต่างประเทศในภูมิภาคอาเซียนจากนักศึกษาทั้งหมด 	80 10	<ul style="list-style-type: none"> • มีการลงนามความร่วมมือระหว่างหน่วยงานภายนอกกับโครงการวิทยาลัยอาเซียน • ยกระดับคุณภาพนักศึกษาสู่แรงงานในอาเซียน 	สสว., คณะ, วิเทศสัมพันธ์, วิทยาลัย	ตุลาคม 2554-กันยายน 2555
1.3.2 โครงการส่งเสริมการจัดและการเข้าร่วมประชุม สัมมนาทางวิชาการ	<ul style="list-style-type: none"> • จำนวนผลงานที่เผยแพร่และนำไปใช้ประโยชน์ • ร้อยละของจำนวนผู้เข้าร่วมกิจกรรมโครงการจากเป้าหมายที่โครงการได้กำหนดไว้ 	100	<ul style="list-style-type: none"> • เผยแพร่ผลงานวิจัย วิชาการระดับชาติและระดับนานาชาติ • จัดประชุมวิชาการระดับชาติ 	สสว., ทุกหน่วยงาน	ตุลาคม 2554-กันยายน 2555
1.3.3 โครงการเผยแพร่และแลกเปลี่ยนศิลปะและวัฒนธรรม	<ul style="list-style-type: none"> • จำนวนผลงานที่เผยแพร่ • ร้อยละความสำเร็จของโครงการเผยแพร่และแลกเปลี่ยนศิลปะและวัฒนธรรม 	80	<ul style="list-style-type: none"> • เผยแพร่และแลกเปลี่ยนศิลปะและวัฒนธรรม ระดับชาติและระดับนานาชาติ 	คณะ, วิทยาลัย, ศูนย์ให้การศึกษา, ศิลปวัฒนธรรม	ตุลาคม 2554-กันยายน 2555
1.3.4 โครงการแลกเปลี่ยนเรียนรู้ศึกษาดูงาน	<ul style="list-style-type: none"> • ร้อยของจำนวนอาจารย์และบุคลากรที่เข้าร่วมโครงการจากอาจารย์ทั้งหมดของมหาวิทยาลัย • ร้อยของจำนวนนักศึกษาที่เข้าร่วมโครงการจากนักศึกษาทั้งหมด 	100 80	<ul style="list-style-type: none"> • การแลกเปลี่ยนเรียนรู้การศึกษาดูงานทั้งในและต่างประเทศ ของอาจารย์และบุคลากร • การแลกเปลี่ยนเรียนรู้การศึกษาดูงานทั้งในและต่างประเทศ ของนักศึกษา 	สนอ., สสว. คณะ, วิทยาลัย	ตุลาคม 2554-กันยายน 2555

แผนภาพกรอบแนวทางดำเนินงานตามประเด็นยุทธศาสตร์ที่ 2

ประเด็นยุทธศาสตร์และกลยุทธ์การดำเนินงาน 2



โครงการภายใต้ประเด็นยุทธศาสตร์ที่ 2

เพิ่มทางเลือกทางการศึกษาและพัฒนาให้นักศึกษาให้เป็นบัณฑิตที่มีศักยภาพสูง และสอดคล้องกับความต้องการของชุมชนท้องถิ่น ประเทศ และประชาคมอาเซียน

- 2.1.1 โครงการปรับปรุงและพัฒนาหลักสูตร
- 2.2.1 โครงการจัดการศึกษาทางไกล
- 2.3.1 โครงการเสริมสร้างแหล่งการเรียนรู้
- 2.4.1 โครงการความร่วมมือทางวิชาการในเขตอุษาคเนย์
- 2.5.1 โครงการพัฒนาเกณฑ์มาตรฐานและกิจกรรมการพัฒนาสมรรถนะสำหรับบัณฑิต
- 2.5.2 โครงการส่งเสริมการสั่งสมสมรรถนะและประสบการณ์ที่พึงประสงค์ของนักศึกษา
- 2.6.1 โครงการพัฒนางานสหกิจศึกษาและการฝึกประสบการณ์วิชาชีพ
- 2.7.1 โครงการพัฒนาระบบงานอาจารย์ที่ปรึกษา
- 2.8.1 โครงการส่งเสริมและสืบทอดความเป็นไทย
- 2.9.1 โครงการผลิตสื่อการเรียนการสอนให้เหมาะสมกับบริบทแต่ละหลักสูตร
- 2.10.1 โครงการพัฒนาภาษาต่างประเทศและเทคโนโลยีสารสนเทศ

สาระสำคัญของโครงการภายใต้ประเด็นยุทธศาสตร์ที่ 2 ตามแผนปฏิบัติการ ปี 2555 มีดังนี้

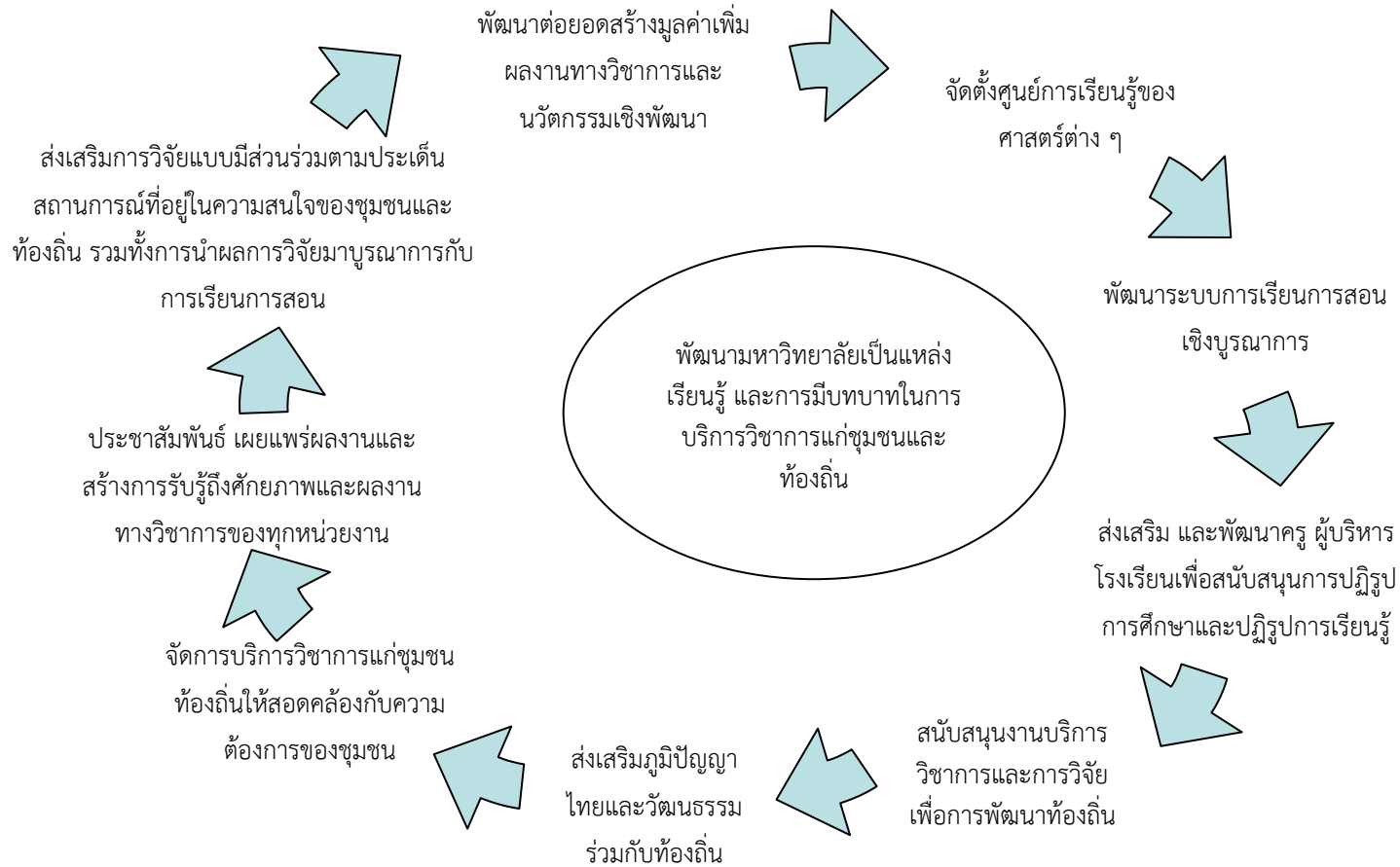
ประเด็นยุทธศาสตร์ที่ 2 เพิ่มโอกาสในการเข้าศึกษาและพัฒนานักศึกษาให้เป็นบัณฑิตที่มีศักยภาพสูงสุด

โครงการ/กิจกรรม	ตัวชี้วัดผลสำเร็จ	ค่าเป้าหมาย	กิจกรรม/แนวทางดำเนินงาน	หน่วยงานรับผิดชอบ	ระยะเวลาการดำเนินงาน
2.1.1 โครงการพัฒนาและปรับปรุงหลักสูตร	จำนวนหลักสูตรที่ได้มีการพัฒนาและปรับปรุงแล้วเสร็จ	25 หลักสูตร	ปรับปรุงและพัฒนาหลักสูตรตามกรอบมาตรฐานTQFโดยเน้นการพัฒนาภาษาต่างประเทศและเทคโนโลยีสารสนเทศให้สอดคล้องกับความต้องการของชุมชนท้องถิ่นประเทศ และประชาคมอาเซียน	คณะ, สสว., ศูนย์ให้การศึกษา, วิทยาลัย	ตุลาคม 2554-กันยายน 2555
2.2.1 โครงการจัดการศึกษาทางไกล	<ul style="list-style-type: none"> จำนวนหลักสูตรการศึกษาทางไกลที่ได้รับการพัฒนา ร้อยละของจำนวนนักศึกษาที่เข้าร่วมโครงการจัดการศึกษาทางไกล 	2 หลักสูตร 80	จัดการศึกษาที่ผู้เรียนสามารถศึกษาด้วยตนเองภายนอกมหาวิทยาลัย	คณะ, สสว., ศูนย์ให้การศึกษา, วิทยาลัย	ตุลาคม 2554-กันยายน 2555
2.3.1 โครงการเสริมสร้างแหล่งการเรียนรู้	จำนวนศูนย์การเรียนรู้ชุมชนและศูนย์บริการทางวิชาการแก่ภายนอก	1 แหล่ง	จัดให้มีศูนย์การเรียนรู้ชุมชน (Learning Center) และศูนย์บริการทางวิชาการแก่ภายนอก (Community Access Point)	คณะ, สสว., ศูนย์ให้การศึกษา, วิทยาลัย, สสร.	ตุลาคม 2554-กันยายน 2555
2.4.1 โครงการความร่วมมือทางวิชาการในเขตอุษาคเนย์	<ul style="list-style-type: none"> จำนวนโครงการความร่วมมือทางวิชาการ ร้อยละของจำนวนนักศึกษาที่เข้าร่วมโครงการตามเป้าหมายของโครงการ 	10 โครงการ 80	จัดให้มีการร่วมมือทางวิชาการในการแลกเปลี่ยนนักศึกษาระหว่างมหาวิทยาลัยในเขตภูมิภาคอุษาคเนย์	คณะ, สสว., ศูนย์ให้การศึกษา, วิทยาลัย, วิเทศสัมพันธ์	ตุลาคม 2554-กันยายน 2555
2.5.1 โครงการพัฒนาเกณฑ์มาตรฐานและกิจกรรมการพัฒนสมรรถนะสำหรับบัณฑิต	ร้อยละของจำนวนนักศึกษาที่ผ่านเกณฑ์การทดสอบตามสมรรถนะ	80%	พัฒนาเกณฑ์มาตรฐานตามกรอบมาตรฐาน TQF	คณะ, สสว., ศูนย์ให้การศึกษา, วิทยาลัย,	ตุลาคม 2554-กันยายน 2555
2.5.2 โครงการส่งเสริมการสั่งสมสมรรถนะและประสบการณ์ที่พึงประสงค์ของนักศึกษา	ร้อยละจำนวนนักศึกษาที่ผ่านเกณฑ์การทดสอบตามสมรรถนะ	80%	พัฒนาเกณฑ์มาตรฐานตามกรอบมาตรฐาน TQF	คณะ, สสว., ศูนย์ให้การศึกษา, วิทยาลัย,	ตุลาคม 2554-กันยายน 2555

โครงการ/กิจกรรม	ตัวชี้วัดผลสำเร็จ	ค่าเป้าหมาย	กิจกรรม/แนวทางดำเนินงาน	หน่วยงานรับผิดชอบ	ระยะเวลาการดำเนินงาน
2.6.1 โครงการพัฒนางานสหกิจศึกษาและการฝึกประสบการณ์วิชาชีพ	จำนวนสถานประกอบการที่ตอบรับการฝึกประสบการณ์ของนักศึกษา	70%	จัดหาแหล่งฝึกประสบการณ์ที่ได้มาตรฐานและตรงตามสาขาวิชาที่เรียน	คณะ,สสว. ศูนย์ให้การศึกษา, วิทยาลัย	ตุลาคม 2554-กันยายน 2555
2.7.1 โครงการพัฒนาระบบงานอาจารย์ที่ปรึกษา	ร้อยละของอาจารย์ที่ปรึกษาที่ปฏิบัติหน้าที่ครบถ้วนตามเกณฑ์การประเมินอาจารย์ที่ปรึกษา	80%	<ul style="list-style-type: none"> จัดอบรมระบบงานอาจารย์ที่ปรึกษา ส่งเสริมให้อาจารย์ที่ปรึกษาปฏิบัติหน้าที่ที่ได้รับมอบหมาย 	คณะ,สสว. ศูนย์ให้การศึกษา, วิทยาลัย,	ตุลาคม 2554-กันยายน 2555
2.8.1 โครงการส่งเสริมและสืบทอดความเป็นไทย	จำนวนกิจกรรมอนุรักษ์ศิลปะและวัฒนธรรมไทย	10 กิจกรรม	ส่งเสริมการจัดกิจกรรมอนุรักษ์ศิลปะและวัฒนธรรมไทย	คณะ,สสว. ศูนย์ให้การศึกษา, วิทยาลัย	ตุลาคม 2554-กันยายน 2555
2.9.1 โครงการผลิตสื่อการเรียนการสอนให้เหมาะสมกับบริบทแต่ละหลักสูตร	จำนวนสื่อการเรียนการสอนที่ได้รับการพัฒนาเพิ่มมากขึ้น	10%	อบรมหลักการผลิตสื่อและการใช้สื่อส่งเสริมให้อาจารย์ผลิตสื่อการเรียนการสอน	คณะ,สสว. ศูนย์ให้การศึกษา, วิทยาลัย	ตุลาคม 2554-กันยายน 2555
2.10.1 โครงการพัฒนาภาษาต่างประเทศและเทคโนโลยีสารสนเทศ	<ul style="list-style-type: none"> จำนวนโครงการพัฒนาภาษาต่างประเทศและเทคโนโลยีสารสนเทศ จำนวนการพัฒนาระบบภาษาและเทคโนโลยีสารสนเทศ 	3 โครงการ 1 ระบบ	<ul style="list-style-type: none"> พัฒนานักศึกษาด้านภาษาต่างประเทศ จัดหาระบบสารสนเทศเทคโนโลยีสารสนเทศ 	งานวิชาการศึกษาทั่วไป	ตุลาคม 2554-กันยายน 2555

แผนภาพกรอบแนวทางดำเนินงานตามประเด็นยุทธศาสตร์ที่ 3

ประเด็นยุทธศาสตร์และกลยุทธ์การดำเนินงาน 3



โครงการภายใต้ประเด็นยุทธศาสตร์ที่ 3
พัฒนามหาวิทยาลัยเป็นแหล่งเรียนรู้ และการมีบทบาทในการบริการวิชาการแก่ชุมชนและท้องถิ่น

- 3.1.1 โครงการพัฒนาห้องปฏิบัติการหรือศูนย์การเรียนรู้ของศาสตร์เฉพาะด้าน ทั้งในและนอกมหาวิทยาลัย
- 3.2.1 โครงการพัฒนาสมรรถนะให้แก่ครูและผู้บริหารโรงเรียนในเครือข่าย
- 3.3.1 โครงการสำรวจความต้องการด้านการบริการวิชาการของชุมชนและท้องถิ่น
- 3.3.2 โครงการส่งเสริมวิจัยปฏิบัติการแบบมีส่วนร่วมเพื่อพัฒนาท้องถิ่น
- 3.3.3 โครงการเรียนรู้เชิงปฏิบัติการร่วมกับชุมชน
- 3.4.1 โครงการศึกษา วิจัย รวบรวมและเผยแพร่องค์ความรู้ที่เป็นภูมิปัญญาไทยและวัฒนธรรมท้องถิ่น
- 3.5.1 โครงการเผยแพร่ความรู้สู่สังคม
- 3.5.2 โครงการส่งเสริมการผลิตวารสารทางวิชาการ
- 3.5.3 โครงการสื่อสาร เผยแพร่ผลงานทางวิชาการและการปฏิบัติงานผ่านสื่อมวลชน
- 3.5.4 โครงการส่งเสริมการจัดทำเอกสาร ตำรา หนังสือทางวิชาการและงานวิจัย
- 3.6.1 โครงการพัฒนาสมรรถนะทางด้านนวัตกรรมการจัดการเรียนการสอนให้แก่คณาจารย์
- 3.6.2 โครงการจดทะเบียนลิขสิทธิ์ อนุสิทธิบัตร และสิทธิบัตรผลงานวิจัยและนวัตกรรม
- 3.6.3 โครงการส่งเสริมงานวิจัย และงานสร้างสรรค์สู่เชิงพาณิชย์

สาระสังเขปของโครงการภายใต้ประเด็นยุทธศาสตร์ที่ 3 ตามแผนปฏิบัติการ ปี 2555 มีดังนี้

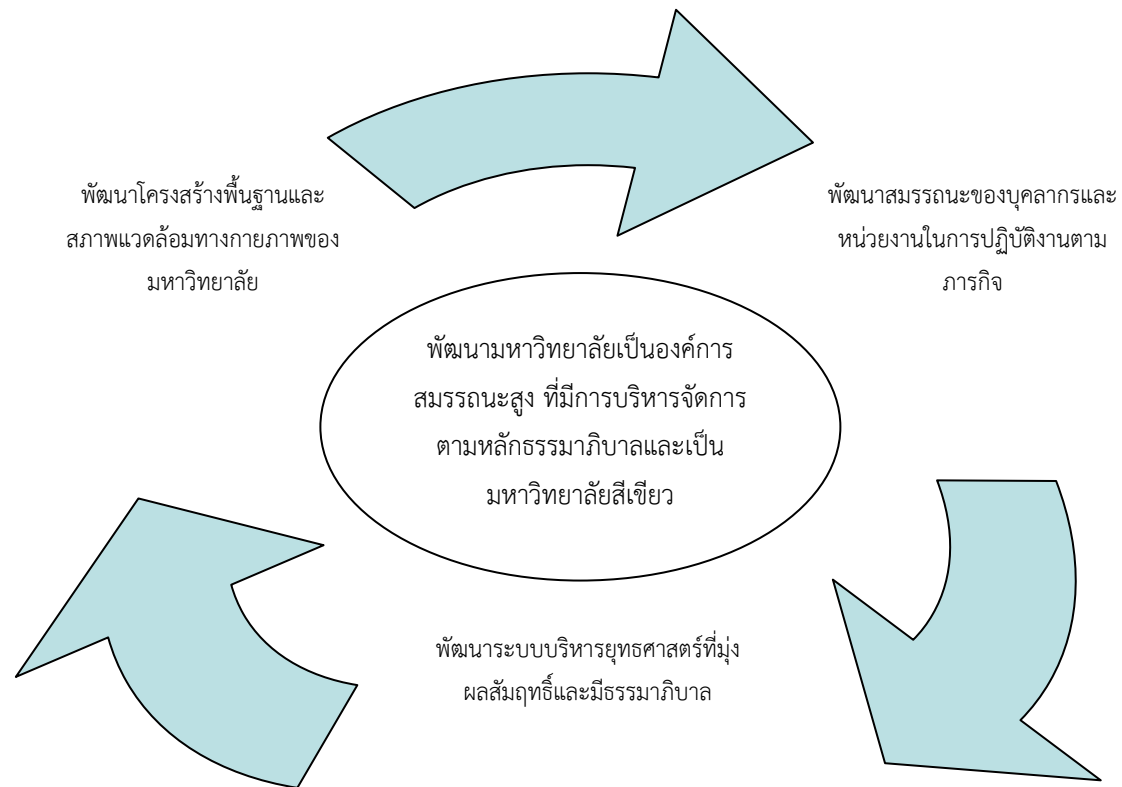
ประเด็นยุทธศาสตร์ที่ 3 พัฒนามหาวิทยาลัยเป็นแหล่งเรียนรู้ และการมีบทบาทในการแก้ไขปัญหาของชุมชน ท้องถิ่น

โครงการ/กิจกรรม	ตัวชี้วัดผลสำเร็จ	ค่าเป้าหมาย	กิจกรรม/แนวทางดำเนินงาน	หน่วยงานรับผิดชอบ	ระยะเวลาการดำเนินงาน
3.1.1 โครงการพัฒนาห้องปฏิบัติการหรือศูนย์การเรียนรู้ของศาสตร์เฉพาะด้าน ทั้งในและนอกมหาวิทยาลัย	จำนวนศูนย์/ห้องปฏิบัติการ	3 แห่ง	<ul style="list-style-type: none"> จัดทำแผนพัฒนาห้องปฏิบัติการหรือศูนย์การเรียนรู้ของศาสตร์ ดำเนินงานพัฒนาห้องปฏิบัติการหรือศูนย์ฯ ทั้งภายในหรือภายนอกมหาวิทยาลัย 	คณะ,วิทยาลัย, ศูนย์ให้การศึกษา	ตุลาคม 2554- กันยายน 2555
3.2.1.โครงการพัฒนาสมรรถนะให้แก่ครูและผู้บริหารโรงเรียนในเครือข่าย	ร้อยละของจำนวนครูและผู้บริหารที่เข้าอบรมตามเป้าหมายของโครงการ	80	จัดฝึกอบรม ให้ความรู้ด้านการศึกษาศมรรถนะแก่ครูและผู้บริหารโรงเรียนในเครือข่าย	สนอ.,สสว.,คณะ, ศูนย์ครู	ตุลาคม 2554- กันยายน 2555
3.3.1 โครงการสำรวจความต้องการด้านการบริการวิชาการของชุมชนและท้องถิ่น	จำนวนชุมชนที่ต้องการรับบริการวิชาการ	5	สำรวจความต้องการด้านการบริการวิชาการของชุมชน	วิจัย,คณะ,นวัตกรรม, สสร.	ตุลาคม 2554- กันยายน 2555
3.3.2 โครงการส่งเสริมวิจัยปฏิบัติการแบบมีส่วนร่วมเพื่อพัฒนาท้องถิ่น	<ul style="list-style-type: none"> จำนวนโครงการวิจัยแบบมีส่วนร่วมเพื่อพัฒนาท้องถิ่น จำนวนทุนวิจัยที่ได้จากการสนับสนุนการวิจัย 	10 10 ล้านบาท	จัดสรรทุนวิจัยแบบมีส่วนร่วมและพัฒนาท้องถิ่น	วิจัย,คณะ,นวัตกรรม	ตุลาคม 2554 - กันยายน 2555
3.3.3 โครงการเรียนรู้เชิงปฏิบัติการร่วมกับชุมชน	จำนวนกิจกรรมเรียนรู้เชิงปฏิบัติการร่วมกับชุมชน	10	จัดกิจกรรมและโครงการให้อาจารย์และนักศึกษาเรียนรู้เชิงปฏิบัติการร่วมกับชุมชนเพื่อแก้ไขปัญหาในชุมชน	วิจัย,คณะ,นวัตกรรม, สสร.	ตุลาคม 2554- กันยายน 2555
3.4.1โครงการศึกษา วิจัย รวบรวมและเผยแพร่องค์ความรู้ที่เป็นภูมิปัญญาไทยและวัฒนธรรมท้องถิ่น	จำนวนองค์ความรู้ที่เรียนรู้เชิงปฏิบัติการกับชุมชน	3	จัดเก็บข้อมูล ศึกษา วิจัย สำรวจองค์ความรู้ที่เป็นภูมิปัญญาไทยและวัฒนธรรมท้องถิ่น	วิจัย,คณะ,นวัตกรรม, สสร.	ตุลาคม 2554- กันยายน 2555
3.5.1 โครงการเผยแพร่ความรู้สู่สังคม	<ul style="list-style-type: none"> จำนวนผลงานเผยแพร่ความรู้สู่สังคม 	30 เรื่อง	จัดกิจกรรมเผยแพร่ผลงานและสร้างการรับรู้ถึงศักยภาพและผลงานทางวิชาการ	วิจัย,คณะ,นวัตกรรม, สสร.	ตุลาคม 2554 - กันยายน 2555
3.5.2 โครงการส่งเสริมการผลิตวารสารทางวิชาการและงานวิจัย	- จำนวนวารสารทางวิชาการและงานวิจัย	12 เล่ม	- จัดทำวารสารทางวิชาการและงานวิจัย	วิจัย ,สนอ. ประชาสัมพันธ์, คณะ	ตุลาคม 2554 - กันยายน 2555

โครงการ/กิจกรรม	ตัวชี้วัดผลสำเร็จ	ค่าเป้าหมาย	กิจกรรม/แนวทางดำเนินงาน	หน่วยงานรับผิดชอบ	ระยะเวลาการดำเนินงาน
3.5.3 โครงการสื่อสาร เผยแพร่ผลงานทางวิชาการและการปฏิบัติงานผ่านสื่อมวลชน	จำนวนผลงานที่เผยแพร่ผ่านสื่อมวลชน	5 เรื่อง	จัดงานแสดงผลงานทางวิชาการของนักศึกษาและอาจารย์ โดยเผยแพร่ผ่านสื่อมวลชน	สนอ.ประชาสัมพันธ์, ทุกหน่วยงาน	ตุลาคม 2554 - กันยายน 2555
3.5.4 โครงการส่งเสริมการจัดทำเอกสาร ตำรา หนังสือทางวิชาการและงานวิจัย	จำนวนผลงานเอกสาร ตำรา หนังสือทางวิชาการและงานวิจัย	20 เล่ม	จัดทำเอกสาร ตำรา หนังสือทางวิชาการ และงานวิจัย	สสร.,วิจัย, คณะ, บัณฑิต,นวัตกรรม, ศูนย์กทม. ศูนย์ สระแก้ว, วิทยาลัย	ตุลาคม 2554 - กันยายน 2555
3.6.1 โครงการพัฒนาสมรรถนะทางด้านนวัตกรรมจัดการเรียนการสอนให้แก่คณาจารย์	จำนวนโครงการพัฒนาสมรรถนะทางด้านนวัตกรรมจัดการเรียนการสอนให้แก่คณาจารย์	30 โครงการ	ให้ความรู้และส่งเสริมในการพัฒนาสมรรถนะทางด้านนวัตกรรมจัดการเรียนการสอนให้แก่คณาจารย์	คณะ,บัณฑิต, นวัตกรรม,ศูนย์กทม. ศูนย์ สระแก้ว, วิทยาลัย	ตุลาคม 2554- กันยายน 2555
3.6.2 โครงการจดทะเบียนลิขสิทธิ์ อนุสิทธิบัตร และสิทธิบัตรผลงานวิจัยและนวัตกรรม	จำนวนงานที่จดทะเบียนลิขสิทธิ์ อนุสิทธิบัตร และสิทธิบัตร	5 เรื่อง	ให้ความรู้และบริการในการจดทะเบียนลิขสิทธิ์ อนุสิทธิบัตร และสิทธิบัตรแก่ผู้ที่มีผลงานวิจัยและนวัตกรรม	วิจัย ,คณะ,วิทยาลัย, ศูนย์สระแก้ว. ศูนย์กรุงเทพ	ตุลาคม 2554 - กันยายน 2555
3.6.3 โครงการส่งเสริมงานวิจัย และงานสร้างสรรค์สู่เชิงพาณิชย์	จำนวนงานวิจัยและงานสร้างสรรค์ที่เข้าสู่ระบบเชิงพาณิชย์	5 เรื่อง	ให้ความรู้ ส่งเสริม ให้งานวิจัยและงานสร้างสรรค์สู่เชิงพาณิชย์	วิจัย ,คณะ,วิทยาลัย, ศูนย์สระแก้ว. ศูนย์กรุงเทพ	ตุลาคม 2554- กันยายน 2555

แผนภาพกรอบแนวทางดำเนินงานตามประเด็นยุทธศาสตร์ที่ 4

ประเด็นยุทธศาสตร์ และ กลยุทธ์การดำเนินงาน 4



โครงการภายใต้ประเด็นยุทธศาสตร์ที่ 4

พัฒนามหาวิทยาลัยเป็นองค์กรสมรรถนะสูง ที่มีการบริหารจัดการตามหลักธรรมาภิบาลและเป็นมหาวิทยาลัยสีเขียว

โครงการภายใต้ประเด็นยุทธศาสตร์ที่ 4.1

พัฒนาสมรรถนะของบุคลากรและหน่วยงานในการปฏิบัติงานตามภารกิจ

- 4.1.1.1 โครงการจัดทำแผนพัฒนาอาจารย์และบุคลากร จัดหาและจัดสรรทุนสนับสนุนการพัฒนาอาจารย์
- 4.1.1.2 โครงการส่งเสริมการเข้าสู่ตำแหน่งทางวิชาการและตำแหน่งตามเส้นทางอาชีพของบุคลากร
- 4.1.1.3 โครงการความร่วมมือกับมหาวิทยาลัยในต่างประเทศเพื่อการอบรมศึกษาดูงาน
- 4.1.2.2 โครงการส่งเสริมการปฏิบัติตามจรรยาบรรณวิชาชีพ
- 4.1.2.3 โครงการรางวัลเจ้าฟ้าสำหรับอาจารย์และบุคลากร
- 4.1.3.1 โครงการพัฒนาระบบประเมิน และพัฒนาสมรรถนะบุคลากรรายบุคคล
- 4.1.4.1 โครงการพัฒนาองค์การเรียนรู้และระบบการจัดการความรู้
- 4.1.5.1 โครงการพัฒนาผู้นำการเปลี่ยนแปลง
- 4.1.5.2 โครงการจัดทำคู่มือการปฏิบัติงาน
- 4.1.5.3 โครงการจัดทำแผนปฏิบัติราชการและคำรับรองการปฏิบัติราชการและติดตามประเมินผลการปฏิบัติงานของคณะ/ศูนย์สำนัก
- 4.1.6.1 โครงการศึกษาดูงานเพื่อเทียบเคียงและพัฒนาระบบการปฏิบัติงานจากองค์กรสมรรถนะสูง

โครงการภายใต้ประเด็นยุทธศาสตร์ที่ 4.2
พัฒนาระบบบริหารยุทธศาสตร์ที่มุ่งผลสัมฤทธิ์และระบบบริหารคุณภาพ

- 4.2.2.1 โครงการจัดทำและทบทวนแผนยุทธศาสตร์และแผนปฏิบัติราชการ
- 4.2.2.2 โครงการพัฒนาระบบการบริหารความเสี่ยง
- 4.2.2.3 โครงการเสริมสร้างความเข้าใจในระบบบริหารยุทธศาสตร์และการบริหารผลการปฏิบัติงาน
- 4.2.3.2 โครงการสร้างเสริมธรรมาภิบาลทางการบริหาร
- 4.2.4.1 โครงการพัฒนาระบบงานและฐานข้อมูลสนับสนุนการปฏิบัติงานและการบริหาร
- 4.2.5.1 โครงการบริหารงบประมาณผ่านระบบบัญชีสามมิติ
- 4.2.5.2 โครงการตรวจสอบบัญชีและสินทรัพย์ประจำปี
- 4.2.5.3 โครงการพัฒนางานจัดหารายได้จากสินทรัพย์และสิทธิประโยชน์
- 4.2.6.1 โครงการจัดทำแผนประชาสัมพันธ์เชิงรุกและสื่อสารภาพลักษณ์องค์กร
- 4.2.6.2 โครงการพัฒนา Web 2.0 ของมหาวิทยาลัย คณะ สำนัก

โครงการภายใต้ประเด็นยุทธศาสตร์ที่ 4.3
พัฒนาโครงสร้างพื้นฐานและสภาพแวดล้อมทางกายภาพของมหาวิทยาลัย

- 4.3.1.2 โครงการปรับปรุงพัฒนาภูมิทัศน์ภายในมหาวิทยาลัย
- 4.3.1.3 โครงการปรับปรุงสิ่งก่อสร้างและก่อสร้างอาคารเรียน
- 4.3.1.4 โครงการจัดหาครุภัณฑ์สนับสนุนการจัดการศึกษาและการบริหารจัดการ
- 4.3.1.5 โครงการ Zero waste
- 4.3.2.1 โครงการพัฒนาตัวอย่างขององค์กรแห่งความพอเพียง
- 4.3.2.2 โครงการอนุรักษ์สิ่งแวดล้อมและธรรมชาติเพื่อการประหยัดพลังงาน
- 4.3.3.2 โครงการปรับปรุง พัฒนา หอพักและสิ่งอำนวยความสะดวกบริการภายในมหาวิทยาลัย

สาระสังเขปของโครงการภายใต้ประเด็นยุทธศาสตร์ที่ 4 ตามแผนปฏิบัติการ ปี 2555 มีดังนี้

ประเด็นยุทธศาสตร์ที่ 4 พัฒนามหาวิทยาลัยเป็นองค์กรสมรรถนะสูง ที่มีการบริหารจัดการตามหลักธรรมาภิบาลและเป็นมหาวิทยาลัยสีเขียว

โครงการ/กิจกรรม	ตัวชี้วัดผลสำเร็จ	ค่าเป้าหมาย	กิจกรรม/แนวทางการดำเนินงาน	หน่วยงานรับผิดชอบ	ระยะเวลาการดำเนินงาน
4.1 พัฒนาสมรรถนะของบุคลากรและหน่วยงานในการปฏิบัติงานตามภารกิจ					
4.1.1.1 โครงการจัดทำแผนพัฒนาอาจารย์และบุคลากร จัดหาและจัดสรรทุนสนับสนุนการพัฒนาอาจารย์	จำนวนอาจารย์ที่จบการศึกษาระดับปริญญาเอกที่เพิ่มขึ้นจากอาจารย์ที่จบปริญญาโท	30%	<ul style="list-style-type: none"> จัดทำแผนพัฒนาทรัพยากรมนุษย์ของมหาวิทยาลัย จัดกิจกรรมระดมทุนสำหรับ ใช้ในการพัฒนาบุคลากร ดำเนิน กิจกรรมการพัฒนาบุคลากรตามแผนที่กำหนดอย่างต่อเนื่อง 	คณะ,สสว.,สนอ.	ตุลาคม 2554-กันยายน 2555
4.1.1.2 โครงการส่งเสริมการเข้าสู่ตำแหน่งทางวิชาการและตำแหน่งตามเส้นทางอาชีพของบุคลากร	<ul style="list-style-type: none"> จำนวนอาจารย์ที่ได้รับตำแหน่งทางวิชาการที่เพิ่มขึ้น จำนวนบุคลากรสายสนับสนุนที่ได้รับการพัฒนาตามเส้นทางอาชีพ 	10 คน	<ul style="list-style-type: none"> สนับสนุนให้บุคลากรของมหาวิทยาลัยมีการสร้างผลงานทางวิชาการเพื่อปรับตำแหน่ง และเพิ่มโอกาสในการได้รับตำแหน่งที่สูงขึ้น 	คณะ,สสว.,สนอ.	ตุลาคม 2554-กันยายน 2555
4.1.1.3 โครงการความร่วมมือกับมหาวิทยาลัยในต่างประเทศเพื่อการอบรมศึกษาดูงาน	ระดับความสำเร็จของการดำเนินโครงการความร่วมมือกับมหาวิทยาลัยในต่างประเทศในการอบรมสำหรับบุคลากร	5 คน	<ul style="list-style-type: none"> ติดต่อ ประสานงาน กับมหาวิทยาลัยในต่างประเทศ เพื่อส่งบุคลากร เข้ารับการอบรมในหลักสูตร ด้านการจัดการศึกษาการบริหารและวิจัย สนับสนุนเงินงบประมาณ ให้บุคลากรได้นำเสนอผลงานหรือนำผลที่ได้รับจากการอบรมมาใช้ประโยชน์ต่อมหาวิทยาลัย 	คณะ,สสว.,สนอ.	ตุลาคม 2554-กันยายน 2555
4.1.2.2 โครงการส่งเสริมการปฏิบัติตามจรรยาบรรณวิชาชีพ	ร้อยละของบุคลากรที่ได้รับการพัฒนาด้านจรรยาบรรณวิชาชีพและคุณธรรม	75	จัดกิจกรรมรณรงค์ สร้างแรงจูงใจและกระตุ้นให้บุคลากรปฏิบัติตามจรรยาบรรณวิชาชีพและคุณธรรม	คณะ, สนอ.	ตุลาคม 2554-กันยายน 2555
4.1.2.3 โครงการรางวัลเจ้าฟ้า	จำนวนอาจารย์ที่ได้รับการยกย่องประกาศเกียรติคุณ	3 ท่าน	คัดเลือกอาจารย์ และบุคลากร ที่มีบทบาทในการพัฒนามหาวิทยาลัย อุทิศตนเพื่อมหาวิทยาลัยและสร้างชื่อเสียงให้มหาวิทยาลัย	คณะ,สสว.,สนอ., สวพ.	ตุลาคม 2554-กันยายน 2555

โครงการ/กิจกรรม	ตัวชี้วัดผลสำเร็จ	ค่าเป้าหมาย	กิจกรรม/แนวทางการดำเนินงาน	หน่วยงานรับผิดชอบ	ระยะเวลาการดำเนินงาน
4.1.3.1 โครงการพัฒนาระบบประเมินและพัฒนาสมรรถนะบุคลากรรายบุคคล	ระดับความสำเร็จในการพัฒนาระบบประเมินและพัฒนาสมรรถนะ	4	<ul style="list-style-type: none"> จัดการระบบการประเมินผลที่มีประสิทธิภาพ และสามารถนำไปใช้ประโยชน์ ในการพัฒนาผลการปฏิบัติงาน สมรรถนะที่บุคลากรพึงมี จัดให้บุคลากรเพิ่มพูนทักษะของการปฏิบัติงานของบุคลากร 	คณะ,สสว., สนอ.	ตุลาคม 2554-กันยายน 2555
4.1.4.1 โครงการพัฒนาองค์การเรียนรู้	จำนวนระบบการจัดการความรู้ในองค์ความรู้	อย่างน้อย 3 ระบบ	<ul style="list-style-type: none"> รวบรวมองค์ความรู้ สร้างองค์กรแห่งการเรียนรู้ จัดระบบการจัดการความรู้ของมหาวิทยาลัย และส่งเสริมให้มีการนำความรู้ของบุคลากรและชุมชนท้องถิ่น จัดเก็บให้เป็นองค์ความรู้ พร้อมให้มีการเผยแพร่ต่อสาธารณชน 	คณะ,สสว.,สมจ., สนอ.	ตุลาคม 2554 -กันยายน 2555
4.1.5.1 โครงการพัฒนาผู้นำการเปลี่ยนแปลง	จำนวนผู้บริหารที่ได้รับการพัฒนาผู้นำการเปลี่ยนแปลง	70 % ของผู้บริหารทั้งหมด	<ul style="list-style-type: none"> จัดกิจกรรมส่งเสริมเพื่อเพิ่มพูนทักษะ ความรู้ของผู้บริหาร ในทุกระดับ ในด้านการเป็นผู้นำการเปลี่ยนแปลง สนับสนุนการนำความรู้ที่ได้มาพัฒนาเป็นผู้นำการเปลี่ยนแปลง 	สนอ.:กองกลาง, สนอ.:กนผ.	ตุลาคม 2554-กันยายน 2555
4.1.5.2 โครงการจัดทำคู่มือการปฏิบัติงาน	จำนวนคู่มือการปฏิบัติที่จัดทำแล้วเสร็จ	3 เรื่อง	<ul style="list-style-type: none"> ประสานงาน และรวบรวมข้อมูลในการจัดทำคู่มือการปฏิบัติงานของเจ้าหน้าที่ จัดอบรมชี้แจงการใช้คู่มือปฏิบัติงาน 	สนอ.:กองกลาง	ตุลาคม 2554-กันยายน 2555
4.1.5.3 โครงการจัดทำคำรับรองการปฏิบัติราชการและติดตามประเมินผลการปฏิบัติงานของคณะ/ศูนย์/สำนัก	ร้อยละของความสำเร็จของการดำเนินงานตามคำรับรองการปฏิบัติราชการ	80	<ul style="list-style-type: none"> จัดทำคำรับรองการปฏิบัติราชการ ติดตามประเมินผลการปฏิบัติราชการตามคำรับรองการปฏิบัติราชการประจำปี 	สนอ.:กองกลาง, สนอ.:กนผ.	ตุลาคม 2554-กันยายน 2555
4.1.6.1 โครงการศึกษาดูงานเพื่อเทียบเคียงและพัฒนาระบบการปฏิบัติงานจากองค์กรสมรรถนะสูง	ร้อยละความสำเร็จของโครงการศึกษาดูงานเพื่อเทียบเคียงและพัฒนาระบบการปฏิบัติงานจากองค์กรสมรรถนะสูง	80	<ul style="list-style-type: none"> ศึกษาปัญหาในการปฏิบัติงาน จากหน่วยงานตัวอย่าง ศึกษาดูงาน และนำความรู้จากการเข้าศึกษามาพัฒนา มหาวิทยาลัยให้เป็นองค์กรสมรรถนะสูง 	คณะ, สนอ.:กองกลาง	ตุลาคม 2554-กันยายน 2555
4.2.2.1 โครงการจัดทำและทบทวนแผนยุทธศาสตร์และแผนปฏิบัติราชการ	ระดับความสำเร็จของการจัดทำและทบทวนแผนปฏิบัติราชการ	4	<ul style="list-style-type: none"> จัดประชุมสัมมนา ระดมสมอง เพื่อทบทวนยุทธศาสตร์ และแผนปฏิบัติราชการของมหาวิทยาลัย จัดระบบการสื่อสารเพื่อสร้างความรู้ ความเข้าใจ ในการขับเคลื่อนการดำเนินงานให้แก่บุคลากรที่เกี่ยวข้อง 	สนอ.: กนผ.	ตุลาคม 2554-กันยายน 2555

โครงการ/กิจกรรม	ตัวชี้วัดผลสำเร็จ	ค่าเป้าหมาย	กิจกรรม/แนวทางการดำเนินงาน	หน่วยงานรับผิดชอบ	ระยะเวลาการดำเนินงาน
4.2.2.2 โครงการจัดทำแผนบริหารความเสี่ยง	ร้อยละของการดำเนินโครงการจัดทำแผนบริหารความเสี่ยงแล้วเสร็จ	80	<ul style="list-style-type: none"> วิเคราะห์ ระบุความเสี่ยงที่สำคัญส่งผลกระทบต่อมหาวิทยาลัย และมีโอกาสที่จะเกิดขึ้น จัดทำแผนบริหารความเสี่ยง ติดตามประเมินผลตามแผนงาน/โครงการที่ได้กำหนด 	สนอ.:กนผ.	ตุลาคม 2554-กันยายน 2555
4.2.2.3 โครงการเสริมสร้างความเข้าใจในระบบบริหารยุทธศาสตร์และการบริหารผลการปฏิบัติงาน	คะแนนค่าเฉลี่ยผลการประเมินผลการปฏิบัติราชการประจำปี	4.00	<ul style="list-style-type: none"> จัดประชุมชี้แจง ชักซ้อมความเข้าใจให้กับบุคลากรของมหาวิทยาลัยในระบบบริหารยุทธศาสตร์และการบริหารผลการปฏิบัติงาน จัดกิจกรรม กระบวนการทำงานให้สอดคล้องกับระบบบริหารยุทธศาสตร์ตามแนวทางการเรียนรู้จากการปฏิบัติ 	สนอ.:กนผ.	ตุลาคม 2554-กันยายน 2555
4.2.3.2 โครงการสร้างเสริมธรรมาภิบาลทางการบริหาร	ระดับความสำเร็จในการส่งเสริมการประชุมสภาและคณะกรรมการภายใน	5	<ul style="list-style-type: none"> จัดการประชุมคณะกรรมการสภามหาวิทยาลัยและคณะกรรมการอื่นๆ ส่งเสริมสนับสนุน การจัดกิจกรรมให้เกิดธรรมาภิบาลในการบริหาร 	สภามหาวิทยาลัย	ตุลาคม 2554-กันยายน 2555
4.2.4.1 โครงการพัฒนาระบบงานและฐานข้อมูลสนับสนุนการปฏิบัติงานและการบริหารและเทคโนโลยีสารสนเทศและระบบคอมพิวเตอร์	จำนวนระบบงาน ฐานข้อมูลที่พัฒนาและนำมาใช้ในการปฏิบัติงานตามภารกิจ	4 ระบบ	<ul style="list-style-type: none"> ศึกษาวิเคราะห์ความเคลื่อนไหว ความต้องการในการใช้งานระบบเทคโนโลยีสารสนเทศ จัดทำแผนแม่บทการพัฒนาสารสนเทศ พัฒนาโครงสร้างพื้นฐานระบบเครือข่ายระบบฐานข้อมูล ตรวจสอบ บำรุงรักษาเครื่องมือทางด้าน จัดเก็บข้อมูลสถิติที่สามารถใช้ประกอบการบริหารจัดการมหาวิทยาลัย 	สนอ.:กนผ., ทุกหน่วยงาน	ตุลาคม 2554-กันยายน 2555
4.2.5.1 โครงการบริหารงบประมาณผ่านระบบบัญชีสามมิติ	ระดับความสำเร็จในการบริหารงบประมาณ	5	<ul style="list-style-type: none"> จัดหาระบบบัญชีสามมิติ สร้างความเข้าใจในระดับผู้บริหารและระดับหน่วยงาน อบรมบุคลากรในการปฏิบัติงาน 	สนอ.:กนผ., สนอ.:กองกลาง., สนอ.:พัสดุ, สนอ.:กนผ. (ศูนย์คอมพิวเตอร์), ทุกหน่วยงาน	ตุลาคม 2554-กันยายน 2555

โครงการ/กิจกรรม	ตัวชี้วัดผลสำเร็จ	ค่าเป้าหมาย	กิจกรรม/แนวทางการดำเนินงาน	หน่วยงานรับผิดชอบ	ระยะเวลาการดำเนินงาน
4.2.5.2 โครงการตรวจสอบบัญชีและสินทรัพย์ประจำปี	ระดับความสำเร็จในการตรวจสอบบัญชี	5	<ul style="list-style-type: none"> ● จัดให้มีการตรวจสอบบัญชีและสินทรัพย์ประจำปีของมหาวิทยาลัย ● นำเสนอผลการตรวจต่อสภามหาวิทยาลัย ● ปรับปรุงระบบงานตามข้อค้นพบ 	สนอ.:กองกลาง	ตุลาคม 2554-กันยายน 2555
4.2.5.2 โครงการพัฒนางานจัดทำรายได้จากสินทรัพย์และสิทธิประโยชน์	<ul style="list-style-type: none"> ● ร้อยละที่เพิ่มขึ้นของมูลค่าสินทรัพย์ของมหาวิทยาลัย ● ร้อยละของรายได้เพิ่มจากการจัดการสิทธิประโยชน์ 	20 20	<ul style="list-style-type: none"> ● พัฒนาศูนย์ฝึกประสบการณ์วิชาชีพ ● พัฒนสถานีวิจัยเพื่อการศึกษาและพัฒนาชุมชน ● พัฒนาศูนย์หนังสือและการผลิตเอกสารตำรา ● พัฒนาร้านค้าและจัดตลาดนัด ● พัฒนาสระว่ายน้ำ 	สนอ.:กองกลาง, สิทธิประโยชน์	ตุลาคม 2554-กันยายน 2555
4.2.6.1 โครงการจัดทำแผนประชาสัมพันธ์เชิงรุกและสื่อสารภาพลักษณ์องค์กร	ร้อยละความสำเร็จของแผนสื่อสารภาพลักษณ์ของมหาวิทยาลัย	80%	<ul style="list-style-type: none"> ● จัดกิจกรรมสร้างภาพลักษณ์ขององค์กร ● สนับสนุนและเผยแพร่ประชาสัมพันธ์ข่าวสารผ่านสื่อต่างๆ ให้สาธารณชนรับทราบ ● ปลุกฝังให้บุคลากร นิสิต นักศึกษา ยอมรับในภาพลักษณ์องค์กร 	ปชส.	ตุลาคม 2554-กันยายน 2555
4.2.6.2 โครงการพัฒนา Web 2.0 ของมหาวิทยาลัย คณะ สำนัก	ระดับความสำเร็จของการพัฒนา Web 2.0 ของมหาวิทยาลัย คณะ สำนัก	5	<ul style="list-style-type: none"> ● สนับสนุนให้มหาวิทยาลัย คณะ สำนัก พัฒนา Web 2.0 ● พัฒนาบุคลากรที่อยู่ในหน่วยงานให้สามารถดูแลและพัฒนา Web 2.0 	คณะ, สนอ.:กนผ.	ตุลาคม 2554-กันยายน 2555
4.3.1.2 โครงการปรับปรุงพัฒนา ภูมิทัศน์ภายในมหาวิทยาลัย	จำนวนพื้นที่ที่ได้รับการพัฒนาให้เป็นพื้นที่สีเขียวและแสดงถึงสุนทรียภาพ	2 แห่ง	<ul style="list-style-type: none"> ● กำหนดแผนงาน/โครงการการพัฒนาภูมิทัศน์ภายในมหาวิทยาลัย จากผู้เชี่ยวชาญ ● สนับสนุนให้หน่วยงานภายในที่เกี่ยวข้อง และบุคลากรของมหาวิทยาลัยดำเนินการปรับปรุงภูมิทัศน์ให้ถูกต้องและเหมาะสม 	สนอ.:กองกลาง	ตุลาคม 2554-กันยายน 2555
4.3.1.3 โครงการปรับปรุงสิ่งก่อสร้างและก่อสร้างอาคารเรียน	ร้อยละห้องเรียน สิ่งก่อสร้างที่ได้รับการพัฒนาปรับปรุง	80	<ul style="list-style-type: none"> ● สสำรวจความต้องการใช้พื้นที่และการซ่อมแซม ปรับปรุงสิ่งก่อสร้าง 	คณะ, สนอ.:กองกลาง	ตุลาคม 2554-กันยายน 255

โครงการ/กิจกรรม	ตัวชี้วัดผลสำเร็จ	ค่าเป้าหมาย	กิจกรรม/แนวทางการดำเนินงาน	หน่วยงานรับผิดชอบ	ระยะเวลาการดำเนินงาน
4.3.1.4 โครงการจัดหาครุภัณฑ์ สนับสนุนการจัดการศึกษาและการบริหารจัดการ	ร้อยละของการจัดหาครุภัณฑ์ได้ตามความต้องการของแผนงบประมาณ	80	<ul style="list-style-type: none"> ● จัดหา สนับสนุนเงินงบประมาณ และขอสนับสนุนงบประมาณในการจัดหาครุภัณฑ์ และการบริหารจัดการ ● จัดระบบการบริหารการ ใช้ประโยชน์จากครุภัณฑ์ที่มหาวิทยาลัยมีอยู่ให้เกิดประโยชน์สูงสุด 	คณะ,สนอ.:กongsong	ตุลาคม 2554-กันยายน 2554
4.3.1.5 โครงการ Zero waste	ระดับความสำเร็จในการดำเนินโครงการจัดการขยะ	5	<ul style="list-style-type: none"> ● รมรงค์ ให้มีการคัดแยกขยะและของเหลือใช้ภายในมหาวิทยาลัย ให้เกิดประโยชน์ในเชิงมูลค่าทางเศรษฐกิจ ● สร้างพุดินสียที่เหมาะสมให้นักศึกษา บุคลากร และเป็นตัวอย่างของชุมชน 	คณะ,สนอ.:กongsong	ตุลาคม 2554 -กันยายน 2555
4.3.2.1 โครงการพัฒนาตัวอย่างขององค์กรแห่งความพอเพียง	ระดับความสำเร็จในดำเนินงานตามแผนการพัฒนาเป็นองค์กรแห่งความพอเพียง	5	จัดประชุม จัดกิจกรรมพัฒนาองค์กรแห่งความพอเพียงที่เป็นตัวอย่างในมหาวิทยาลัยอย่างเป็นรูปธรรม	สสร.,ทุกหน่วยงาน	ตุลาคม 2554-กันยายน 2555
4.3.2.2 โครงการอนุรักษ์สิ่งแวดล้อม และรมรงค์เพื่อการประหยัดพลังงาน	ระดับความสำเร็จในการดำเนินงานตามแผนอนุรักษ์สิ่งแวดล้อมและประหยัดพลังงาน	5	<ul style="list-style-type: none"> ● สร้างความเข้าใจให้บุคลากรร่วมประหยัดพลังงาน และอนุรักษ์สิ่งแวดล้อม มหาวิทยาลัยจัดกิจกรรม ● จัดกิจกรรมเพื่อการอนุรักษ์สิ่งแวดล้อม และประหยัดพลังงาน 	คณะ,สนอ.:กongsong	ตุลาคม 2554-กันยายน 2555
4.3.3.2 โครงการปรับปรุง พัฒนา หอพักและสิ่งอำนวยความสะดวกภายในมหาวิทยาลัย	ร้อยละโครงการพัฒนาด้านสวัสดิการที่ดำเนินงานได้แล้วเสร็จตามแผน	100 %	<ul style="list-style-type: none"> ● ปรับปรุงหอพักให้มีมาตรฐานทั้งส่วนของอาคารและสิ่งอำนวยความสะดวก ● ปรับปรุงภูมิทัศน์และสิ่งอำนวยความสะดวกหอพัก ● จัดสนทนากับอาจารย์ บุคลากรและนักศึกษาของมหาวิทยาลัย 	คณะ,สนอ.:กongsong	ตุลาคม 2554-กันยายน 2555

ภาคผนวก

เอกสารงบประมาณรายจ่ายประจำปีงบประมาณ 2555



งบประมาณรายจ่าย ประจำปีงบประมาณ พ.ศ. 2555
มหาวิทยาลัยราชภัฏวไลยอลงกรณ์ ในพระบรมราชูปถัมภ์ จังหวัดปทุมธานี

กองนโยบายและแผน สำนักงานอธิการบดี

คำนำ

การจัดทำเอกสารงบประมาณรายจ่าย ประจำปีงบประมาณ พ.ศ. 2555 จัดทำขึ้นเพื่อจัดสรรงบประมาณในการดำเนินงานตามแผนปฏิบัติการประจำปีงบประมาณ พ.ศ. 2555 ดังนั้น โครงสร้างแผนงบประมาณ จึงมุ่งเน้นการดำเนินงานตามภารกิจบรรลุผลสำเร็จตามเป้าหมายโดยนำเสนอข้อมูลรายละเอียดค่าใช้จ่ายในการดำเนินงานตามผลผลิตไว้อย่างชัดเจน ซึ่งสามารถใช้พิจารณาความเหมาะสมและความคุ้มค่าของการใช้จ่ายงบประมาณ รวมทั้งใช้แผนงานงบประมาณเป็นรายการขออนุมัติเบิกจ่ายเงินงบประมาณรายจ่ายประจำปีงบประมาณของหน่วยงาน ตลอดจนเป็นกลไกในการติดตามและประเมินผลสำเร็จของเป้าประสงค์ ในระดับภาพรวมของยุทธศาสตร์ที่กำหนดไว้

เอกสารงบประมาณรายจ่ายฉบับนี้ ได้นำเสนอรายละเอียดการจัดสรรงบประมาณแผ่นดินและงบรายได้ของมหาวิทยาลัยราชภัฏวไลยอลงกรณ์ ในพระบรมราชูปถัมภ์ จังหวัดปทุมธานี ที่ต้องใช้ในการดำเนินงานตามประเด็นยุทธศาสตร์ของแผนปฏิบัติการประจำปีงบประมาณ 2555 ต่อสภามหาวิทยาลัย ซึ่งประกอบด้วยงบประมาณ 2 ส่วน คือ (1) งบประมาณแผ่นดิน เป็นงบประมาณที่ได้รับจากสำนักงบประมาณ (2) งบประมาณรายได้ ซึ่งเป็นงบประมาณที่จัดเก็บจากค่าลงทะเบียนเรียนของนักศึกษา เงินผลประโยชน์ และเงินรายได้อื่นๆ

มหาวิทยาลัยราชภัฏวไลยอลงกรณ์ ในพระบรมราชูปถัมภ์ จังหวัดปทุมธานี

สารบัญ

	หน้า
คำนำ	ก
ปรัชญา วิสัยทัศน์ พันธกิจ วัตถุประสงค์	1
กรอบนโยบายการจัดทำและการจัดสรรงบประมาณรายจ่าย ประจำปีงบประมาณ พ.ศ. 2555	3
รายละเอียดของข้อมูลงบประมาณรายได้และงบประมาณที่กำหนดกรอบวงเงิน	7
ตารางที่ 1 จำนวนนักศึกษาภาคปกติ และประมาณการรายได้ ประจำปีงบประมาณ พ.ศ. 2555	7
ตารางที่ 2 จำนวนนักศึกษาภาคพิเศษ และประมาณการรายได้ ประจำปีงบประมาณ พ.ศ. 2555	8
สรุปรายละเอียดรายการงบประมาณที่ขอตั้งงบประมาณ ประจำปีงบประมาณ พ.ศ. 2555	9
ตารางที่ 3 ประมาณการรายได้ งบประมาณที่ขอตั้ง และกรอบการจัดสรรงบประมาณ ประจำปีงบประมาณ พ.ศ. 2555	10
ตารางที่ 4 กรอบงบประมาณ จำแนกตามงบประมาณรายจ่าย ประจำปีงบประมาณ พ.ศ. 2555	11
ยุทธศาสตร์การจัดสรรงบประมาณ	15
รายละเอียดกรอบวงเงินในการจัดสรรงบประมาณรายได้ ประจำปีงบประมาณ พ.ศ. 2555	18
ตารางที่ 5 ผลการจัดสรรงบประมาณรายจ่ายเงินรายได้ให้แก่หน่วยงาน ประจำปีงบประมาณ พ.ศ. 2555	22

แผนปฏิบัติการประจำปีงบประมาณ พ.ศ. 2555
มหาวิทยาลัยราชภัฏวไลยอลงกรณ์ ในพระบรมราชูปถัมภ์ จังหวัดปทุมธานี

มหาวิทยาลัยราชภัฏวไลยอลงกรณ์ ในพระบรมราชูปถัมภ์ เป็นสถาบันอุดมศึกษาเพื่อการพัฒนาท้องถิ่น ที่เสริมสร้างพลังปัญญาของแผ่นดิน ฟื้นฟูพลังการเรียนรู้ เชิดชูภูมิปัญญาท้องถิ่น สร้างสรรค์ศิลปวิทยา เพื่อความเจริญก้าวหน้าอย่างมั่นคงและยั่งยืนของปวงชน มีส่วนร่วมในการบริหารจัดการ การบำรุงรักษา การใช้ประโยชน์จากทรัพยากรธรรมชาติและสิ่งแวดล้อม โดยมีวัตถุประสงค์เพื่อให้เกิดการศึกษา ส่งเสริมวิชาการและวิชาชีพชั้นสูง จัดการเรียนการสอน การวิจัย การให้บริการทางวิชาการแก่สังคม ปรับปรุง ถ่ายทอด และพัฒนาเทคโนโลยี ทำนุบำรุงศิลปวัฒนธรรม ผลิตครูและส่งเสริมวิทยฐานะครู

ปรัชญา

วิชาการเด่น เน้นคุณธรรม นำท้องถิ่นพัฒนา ก้าวหน้าด้านเทคโนโลยี

วิสัยทัศน์

มหาวิทยาลัยราชภัฏวไลยอลงกรณ์ ในพระบรมราชูปถัมภ์ จังหวัดปทุมธานี เป็นสถาบันอุดมศึกษาชั้นนำเพื่อพัฒนาท้องถิ่นในอุษาคเนย์

พันธกิจ

มหาวิทยาลัยราชภัฏวไลยอลงกรณ์ ในพระบรมราชูปถัมภ์ จังหวัดปทุมธานี มีภาระหน้าที่ในการปฏิบัติงาน ตามที่กำหนดในพระราชบัญญัติมหาวิทยาลัยราชภัฏ พ.ศ. 2547 มาตรา 7 และ 8 ดังนี้

มาตรา 7 ให้มหาวิทยาลัยเป็นสถาบันอุดมศึกษาเพื่อการพัฒนาท้องถิ่นที่เสริมสร้างพลังปัญญาของแผ่นดิน ฟื้นฟูพลังการเรียนรู้ เชิดชูภูมิปัญญาของท้องถิ่น สร้างสรรค์ศิลปวิทยา เพื่อความเจริญก้าวหน้าอย่างมั่นคงและยั่งยืนของปวงชน มีส่วนร่วมในการจัดการ การบำรุงรักษา การใช้ประโยชน์จากทรัพยากรธรรมชาติและสิ่งแวดล้อมอย่างสมดุลและยั่งยืน โดยมีวัตถุประสงค์เพื่อให้เกิดการศึกษา ส่งเสริมวิชาการและวิชาชีพชั้นสูง ทำการสอน วิจัย ให้บริการทางวิชาการแก่สังคม ปรับปรุง ถ่ายทอด และพัฒนาเทคโนโลยี ทำนุบำรุง ศิลปะและวัฒนธรรม ผลิตครูและส่งเสริมวิทยฐานะครู

มาตรา 8 ในการดำเนินงานเพื่อให้บรรลุวัตถุประสงค์ตามมาตรา 7 ให้กำหนดภาระหน้าที่ของมหาวิทยาลัย ดังต่อไปนี้

1. แสวงหาความจริงเพื่อสู่ความเป็นเลิศทางวิชาการ บนพื้นฐานของภูมิปัญญาท้องถิ่น ภูมิปัญญาไทย และภูมิปัญญาสากล
2. ผลิตบัณฑิตที่มีความรู้คู่คุณธรรม สำนึกในความเป็นไทย มีความรักและผูกพันต่อท้องถิ่นอีกทั้งส่งเสริมการเรียนรู้ตลอดชีวิตในชุมชนเพื่อช่วยให้คนในท้องถิ่นรู้เท่าทันการเปลี่ยนแปลง การผลิตบัณฑิตดังกล่าวจะต้องให้มีจำนวนและคุณภาพสอดคล้องกับแผนการผลิตบัณฑิตของประเทศ
3. เสริมสร้างความรู้ความเข้าใจในคุณค่า ความสำนึก และความภูมิใจในวัฒนธรรมของท้องถิ่นและของชาติ

4. เรียนรู้และเสริมสร้างความเข้มแข็งของผู้นำชุมชน ผู้นำศาสนา และนักการเมืองท้องถิ่นให้มีจิตสำนึกประชาธิปไตย คุณธรรม จริยธรรม และความสามารถในการบริหารงานพัฒนาชุมชนและท้องถิ่นเพื่อประโยชน์ของส่วนรวม
5. เสริมสร้างความเข้มแข็งของวิชาชีพครู ผลิตและพัฒนาครูและบุคลากรทางการศึกษาให้มีคุณภาพและมาตรฐานที่เหมาะสมกับการเป็นวิชาชีพชั้นสูง
6. ประสานความร่วมมือและช่วยเหลือเกื้อกูลกันระหว่างมหาวิทยาลัย ชุมชน องค์กรปกครองส่วนท้องถิ่นและองค์กรอื่นทั้งในและต่างประเทศ เพื่อการพัฒนาท้องถิ่น
7. ศึกษาและแสวงหาแนวทางพัฒนาเทคโนโลยีพื้นบ้านและเทคโนโลยีสมัยใหม่ให้เหมาะสมกับการดำรงชีวิตและการประกอบอาชีพของคนในท้องถิ่น รวมถึงการแสวงหาแนวทางเพื่อส่งเสริมให้เกิดการจัดการ การบำรุงรักษาและการใช้ประโยชน์จากทรัพยากรธรรมชาติและสิ่งแวดล้อมอย่างสมดุลและยั่งยืน
8. ศึกษา วิจัย ส่งเสริมและสืบสานโครงการอันเนื่องมาจากแนวพระราชดำริในการปฏิบัติภารกิจของมหาวิทยาลัย เพื่อการพัฒนาท้องถิ่น

วัตถุประสงค์

1. เพื่อจัดการศึกษา พัฒนาบัณฑิต
2. เพื่อวิจัยสร้างองค์ความรู้
3. เพื่อบริการวิชาการ ถ่ายทอดเทคโนโลยี
4. เพื่อเผยแพร่ ทำนุบำรุงศิลปวัฒนธรรม

กรอบนโยบายการจัดทำและการจัดสรรงบประมาณรายจ่าย ประจำปีงบประมาณ พ.ศ. 2555

เพื่ออนุวัติให้เป็นไปตามมาตร 3/2 ของพระราชบัญญัติระเบียบบริหารราชการแผ่นดิน พ.ศ. 2545 และมาตรา 9 ของพระราชกฤษฎีกาว่าด้วยการบริหารกิจการบ้านเมืองที่ดี พ.ศ. 2546 มหาวิทยาลัย จึงได้กำหนดนโยบายและแนวทางการจัดสรรงบประมาณรายจ่ายจากเงินรายได้ และเงินงบประมาณแผ่นดินประจำปีงบประมาณ พ.ศ. 2555 เพื่อส่งเสริมให้การดำเนินงานการจัดทำงบประมาณเงินรายได้และเงินงบประมาณแผ่นดิน ของมหาวิทยาลัยเป็นการจัดทำงบประมาณแบบมุ่งเน้นผลงานตามยุทธศาสตร์ ซึ่งให้ความสำคัญต่อการดำเนินงานและผลสำเร็จของผลผลิต ผลลัพธ์ โดยมีการวัดผลความสำเร็จของผลงานตัวชี้วัดที่ชัดเจน และครอบคลุมทั้งปริมาณ คุณภาพ เวลาและต้นทุนอย่าง มีประสิทธิภาพและประสิทธิผล เพื่อให้หน่วยงานในมหาวิทยาลัย นำนโยบายและแนวทางการจัดสรรงบประมาณไปปฏิบัติให้เป็นแนวทางเดียวกัน ดังมีรายละเอียดดังนี้

นโยบายการจัดสรรงบประมาณ

1. จัดสรรงบประมาณให้แก่หน่วยงานโดยพิจารณาจากความสอดคล้องกับพันธกิจของมหาวิทยาลัยราชภัฏวไลยอลงกรณ์ ในพระบรมราชูปถัมภ์ จังหวัดปทุมธานี ที่เชื่อมโยงกับประเด็นยุทธศาสตร์ชาติที่ 2 และ 5 ของแผนการบริหารราชการแผ่นดินของรัฐบาล
2. จัดสรรงบประมาณให้กับหน่วยงานที่ดำเนินงาน โครงการ กิจกรรมที่สอดคล้อง ผลักดันให้เกิดผลสำเร็จของแผนปฏิบัติการ พ.ศ. 2553 - 2556 ของมหาวิทยาลัย และตอบสนองต่อการพัฒนาในประเด็นยุทธศาสตร์ รวมทั้งกลยุทธ์การดำเนินงานที่กำหนดไว้ในแผน ดังนี้
 - 2.1 สร้างเครือข่ายและแสวงหาพันธมิตรในการปฏิบัติงานตามภารกิจเชิงบูรณาการ
 - 2.2 เพิ่มโอกาสในการเข้าศึกษาและพัฒนานักศึกษาให้เป็นบัณฑิตที่มีศักยภาพสูงสุด
 - 2.3 พัฒนามหาวิทยาลัยเป็นแหล่งเรียนรู้และการมีบทบาทในการแก้ไขปัญหาของชุมชนท้องถิ่น
 - 2.4 พัฒนามหาวิทยาลัยเป็นองค์กรสมรรถนะสูงที่มีการบริหารจัดการตามหลักธรรมาภิบาลและเป็นมหาวิทยาลัยสีเขียว
3. จัดสรรงบประมาณเชิงพัฒนาให้แก่หน่วยงานที่ดำเนินงาน โครงการที่ตอบสนองการแก้ไขปัญหาตามข้อเสนอแนะของคณะกรรมการติดตาม ตรวจสอบ ประเมินมหาวิทยาลัย และอธิการบดี ที่ปรากฏในรายงานผลการประเมินประจำปี 2553 ในมิติต่างๆ ดังนี้
 - มิติที่ 1 ด้านจัดการเรียนการสอน
 - มิติที่ 2 ด้านการวิจัย สิ่งประดิษฐ์ งานสร้างสรรค์
 - มิติที่ 3 ด้านบริการวิชาการ
 - มิติที่ 4 ด้านทำนุบำรุงศิลปวัฒนธรรม
 - มิติที่ 5 ด้านการบริหารจัดการ
 - มิติที่ 6 ด้านการพัฒนาครูและบุคลากรทางการศึกษา
 - มิติที่ 7 ด้านการสืบสานโครงการอันเนื่องมาจากพระราชดำริ
 - มิติที่ 8 ด้านการสร้างเครือข่ายความร่วมมือ

กรอบการจัดสรรงบประมาณสำหรับการจัดการศึกษาของมหาวิทยาลัย

1. การจัดสรรงบประมาณจากค่าธรรมเนียมนการศึกษา ที่เก็บจากนักศึกษาภาคปกติและภาคพิเศษ ตามระเบียบมหาวิทยาลัยราชภัฏวไลยอลงกรณ์ ในพระบรมราชูปถัมภ์ จังหวัดปทุมธานี ว่าด้วยการรับและจ่ายเงินเพื่อการจัดการศึกษาระดับปริญญาตรี และปริญญาตรี (ต่อเนื่อง) พ.ศ. 2552 และข้อบังคับมหาวิทยาลัยราชภัฏวไลยอลงกรณ์ ในพระบรมราชูปถัมภ์ จังหวัดปทุมธานี ว่าด้วยการรับและจ่ายเงินเพื่อการจัดการศึกษาระดับบัณฑิตศึกษา ภายปกติ พ.ศ. 2551 จะดำเนินการโดย

1.1 จัดสรรงบประมาณเป็นรายจ่ายจำเป็นขั้นต่ำ ประกอบด้วยบุคลากร และงบดำเนินการ ตามลักษณะงานและสัดส่วนของเนื้อหา สำหรับส่วนราชการและหน่วยงานภายในมหาวิทยาลัยเพื่อใช้ในการ

1.1.1 บริหารจัดการและพัฒนางานตามภารกิจของส่วนราชการและหน่วยงานที่สอดคล้องกับเป้าหมายการให้บริการและวัตถุประสงค์ของมหาวิทยาลัย

1.1.2 บริหารจัดการเรียนการสอน การพัฒนาบุคลากร และการพัฒนาคุณภาพนักศึกษา ที่ตอบสนองต่อผลิตและเป้าหมายของมหาวิทยาลัย

1.2 จัดสรรงบประมาณเชิงพัฒนา ประกอบด้วยงบดำเนินการ และงบลงทุนเพื่อดำเนินการบริหารจัดการในนโยบายสำคัญของมหาวิทยาลัย ในด้าน

1.2.1 นโยบายด้านการจัดการศึกษา มุ่งเน้นการดำเนินโครงการ กิจกรรมที่ก่อให้เกิดการพัฒนาและเสริมสร้างคุณลักษณะของบัณฑิตที่พึงประสงค์ การพัฒนา

ปรับปรุงหลักสูตรตามเกณฑ์ TQF และการเพิ่มจำนวนการรับนักศึกษาต่างชาติและการแลกเปลี่ยนนักศึกษาในภูมิภาคอาเซียน และเครือข่ายความร่วมมือระหว่างมหาวิทยาลัยกับธุรกิจสถานประกอบการ และมหาวิทยาลัยในภูมิภาคเอเซีย

1.2.2 นโยบายด้านการผลิตและพัฒนาครูและบุคลากรทางการศึกษา มุ่งเน้นการดำเนินโครงการ กิจกรรมการพัฒนาสมรรถนะของครู บุคลากรทางการศึกษา ที่ก่อให้เกิดปรับปรุงคุณภาพการเรียนการสอน รวมทั้งเป็นเครือข่ายในการส่งต่อผู้เรียนให้แก่มหาวิทยาลัย

1.2.3 นโยบายด้านการถ่ายทอดเพิ่มความเข้มแข็งให้บริการวิชาการแก่ชุมชน มุ่งเน้นการดำเนินโครงการ กิจกรรมที่ก่อให้เกิดการให้บริการวิชาการตามความต้องการของชุมชน ท้องถิ่น ในเชิงพื้นที่ และในประเด็นทางการพัฒนาและจัดการสิ่งแวดล้อม การพัฒนาอาชีพและแก้ปัญหาทางเศรษฐกิจ การเสริมสร้างธรรมาภิบาล และกระบวนการประชาธิปไตยที่มีการบูรณาการระหว่างหน่วยงานและเป็นประโยชน์ต่อกิจกรรมการจัดการเรียนการสอน รวมทั้งการเพิ่มรายได้จากการให้บริการวิชาการ รวมทั้งโครงการกิจกรรมที่เป็นการเฉลิมพระเกียรติของพระบาทสมเด็จพระเจ้าอยู่หัว เนื่องในวโรกาสที่มีพระชนมายุครบรอบ 84 พรรษา

1.2.4 นโยบายด้านการทำนุบำรุงศิลปวัฒนธรรม มุ่งเน้นการดำเนินโครงการ กิจกรรมที่ก่อให้เกิดสร้างองค์ความรู้ด้านวัฒนธรรมท้องถิ่น ด้วยการวิจัยเชิงปฏิบัติการ (Action Research) และการบูรณาการกิจกรรมการทำนุศิลป วัฒนธรรมกับการเรียนการสอนและกิจกรรมนักศึกษา

1.2.5 นโยบายด้านการวิจัยและพัฒนา มุ่งเน้นการดำเนินโครงการ กิจกรรมที่ก่อให้เกิดการเพิ่มจำนวนและคุณภาพขององค์ความรู้ นวัตกรรม สิ่งประดิษฐ์ที่เชื่อมโยงตอบสนองต่อการแก้ไขปัญหาของชุมชน ท้องถิ่น การบริหารจัดการมหาวิทยาลัย และการเผยแพร่ การเชื่อมโยง การใช้ประโยชน์ผลงานวิจัยสิ่งประดิษฐ์ งานสร้างสรรค์ ในเชิงธุรกิจ และการจัดการเรียนการสอน

1.2.6 นโยบายด้านการพัฒนาคุณภาพและมาตรฐานการศึกษาจะให้ความสำคัญและจัดสรรงบประมาณให้แก่หลักสูตร หน่วยงานเพื่อการประเมินตนเองและจัดทำรายงานการประเมินตนเองและการเสริมสร้างความรู้ความเข้าใจในการพัฒนาระบบการจัดการคุณภาพ

1.2.7 นโยบายด้านการเงิน จะให้ความสำคัญโครงการแสวงหารายได้จาก การวิจัย การให้บริการวิชาการ การประกอบกิจการสนับสนุนการจัดการเรียนการสอน การดำเนินการจัดซื้อ เบิกจ่าย งบประมาณ และการควบคุม ติดตามบริหารงบประมาณผ่านระบบเครือข่ายคอมพิวเตอร์

1.2.8 นโยบายด้านการบริหารจัดการ จะให้ความสำคัญและจัดสรรงบประมาณกับโครงการ กิจกรรมปรับปรุงประสิทธิภาพการบริหารจัดการ การพัฒนาสมรรถนะของทรัพยากรบุคคล การพัฒนาอาคารสถานที่ และการพัฒนาแสวงหารายได้ในเชิงธุรกิจเพื่อสนับสนุนการจัดการศึกษา

2. การจัดสรรงบประมาณของเงินรายได้ที่นอกเหนือจากข้อ 1

2.1 เงินรายได้ค่าธรรมเนียมการศึกษา ซึ่งเป็นเงินรายได้ตามระเบียบมหาวิทยาลัยราชภัฏวไลยอลงกรณ์ ในพระบรมราชูปถัมภ์ จังหวัดปทุมธานี ว่าด้วย การเงินและทรัพย์สินของมหาวิทยาลัย พ.ศ. 2549 ข้อ 8 ให้แก่หน่วยงานที่จัดตั้งขึ้นเป็นส่วนงานภายในที่มีกลไกการบริหารจัดการภายในของตนเองตามกฎหมายที่เกี่ยวข้อง โดยจัดสรรในรูปแบบของเงินอุดหนุน ประกอบด้วย

2.1.1 วิทยาลัยนวัตกรรมการจัดการ

2.1.2 โรงเรียนสาธิต มหาวิทยาลัยราชภัฏวไลยอลงกรณ์ ในพระบรมราชูปถัมภ์ จังหวัดปทุมธานี

2.1.3 โครงการจัดการศึกษาอื่น ๆ ที่ได้รับความเห็นชอบจากสภามหาวิทยาลัย

2.2 เงินรายได้และผลประโยชน์จากทรัพย์สินของมหาวิทยาลัยตามระเบียบที่สภามหาวิทยาลัยกำหนดภายใต้ความรับผิดชอบของสำนักงานสิทธิประโยชน์ จัดสรร ในรูปแบบเงินอุดหนุน

ด้านงบประมาณรายได้

1. กำหนดงบประมาณโดยมุ่งเน้นความครอบคลุมและครบถ้วนของงบประมาณรายได้ในฐานะที่เป็นสถาบันอุดมศึกษา โดยพิจารณาจัดทำประมาณการรายได้จากแหล่งรายได้ทุกด้านที่เกิดขึ้นจริงในการดำเนินงานของมหาวิทยาลัย โดยประกอบด้วย

- รายได้จากงบประมาณแผ่นดิน
- รายได้จากการจัดการศึกษา
- รายได้จากการวิจัย การให้บริการวิชาการ และการจัดการสิทธิประโยชน์

2. มีการประเมินและจัดการความเสี่ยงของโอกาสการได้มาซึ่งรายได้ที่เหมาะสม โดยในส่วนของรายได้จากการจัดการศึกษา ได้มีการพิจารณานำค่าสถิติที่เกี่ยวข้อง อาทิ อัตราการลาออกระหว่างปีของนักศึกษา อัตราการคงอยู่ของนักศึกษา ร้อยละของความสำเร็จในการรับนักศึกษามาเป็นเกณฑ์ในการพิจารณากำหนดค่าประมาณการรายได้การจัดการศึกษา รวมทั้งนำผลการดำเนินงานด้านรายได้จากการดำเนินงานด้านอื่นๆ มาใช้ประกอบการพิจารณา

ด้านงบประมาณรายจ่าย

1. นโยบายการจัดสรรในภาพรวมดำเนินการ โดยยึดหลักการของการจัดสรรงบประมาณที่ตั้งอยู่บนพื้นฐานของระบบงบประมาณที่มุ่งผลสำเร็จเชิงยุทธศาสตร์ โดยมีการกำหนดกรอบวงเงินงบประมาณที่จะใช้ในการดำเนินงานของโครงการภายใต้ประเด็นยุทธศาสตร์ที่จะจัดสรรลงสู่หน่วยงานดำเนินการในภาพรวม ทั้งนี้ หน่วยงานจะต้องมีการกำหนดโครงการเพื่อรองรับและส่งมอบผลผลิต ชิ้นงานที่เกี่ยวข้อง หรือส่งผลกระทบต่อความสำเร็จของประเด็นยุทธศาสตร์หรือตัวชี้วัดความสำเร็จ โดยโครงการที่นำเสนอต้องเป็นโครงการที่สนับสนุนยุทธศาสตร์การจ้างงานหรือโครงการที่เป็นนโยบายมุ่งเน้นที่ผ่านความเห็นชอบของคณะกรรมการบริหารมหาวิทยาลัย หรืออธิการบดี

2. การจัดสรรงบประมาณที่เป็นค่าใช้จ่ายประจำ อันได้แก่ งบบุคลากร พิจารณาจัดสรร กระจายงบประมาณลงสู่หน่วยงานตามเกณฑ์จำนวนบุคลากรและค่าใช้จ่ายจริงที่ผ่านมาส่วนค่าใช้จ่ายเพื่อการดำเนินงานประจำ ได้แก่ ค่าใช้จ่ายในการบริหารจัดการทั่วไปพิจารณาจากเกณฑ์ค่าใช้จ่ายจริงที่ได้มีการใช้จ่ายในปีที่ผ่านมา

3. การจัดสรรงบประมาณเพื่อสนับสนุนการเรียนการสอนพิจารณาจากภาระงาน จำนวนบุคลากรและจำนวนนักศึกษาภายใต้ความรับผิดชอบของคณะ หน่วยงาน

4. การจัดสรรงบประมาณเพื่อขับเคลื่อนยุทธศาสตร์ ดำเนินการโดยพิจารณาจาก ความเชื่อมโยงเชิงการสร้างคุณค่า หรือการผลักดันให้ได้มาซึ่งผลลัพธ์ของโครงการที่มีต่อประเด็นยุทธศาสตร์ของมหาวิทยาลัย

ทั้งนี้ข้อมูลจากการประมาณการจำนวนนักศึกษาจากข้อมูลของสำนักส่งเสริมวิชาการและงานทะเบียน ณ วันที่ 24 สิงหาคม 2554 และประกาศมหาวิทยาลัยราชภัฏวไลยอลงกรณ์ ในพระบรมราชูปถัมภ์ จังหวัดปทุมธานี เรื่อง กำหนดอัตราค่าธรรมเนียมเรียกเก็บสำหรับการจัดการศึกษา ระดับปริญญาตรีและปริญญาตรี (ต่อเนื่อง) พ.ศ. 2554 ประกาศมหาวิทยาลัยราชภัฏวไลยอลงกรณ์ ในพระบรมราชูปถัมภ์ จังหวัดปทุมธานี เรื่อง กำหนดอัตราค่าธรรมเนียมเรียกเก็บสำหรับการจัดการศึกษา ระดับบัณฑิตศึกษาและระเบียบที่เกี่ยวข้องอื่น ๆ มหาวิทยาลัยจึงพิจารณากำหนดกรอบวงเงินงบประมาณในส่วนที่เป็นเงินรายได้ จำนวน 385,625,000 บาท โดยแยกเป็น

รายได้จากการจัดการศึกษา	275,000,000 บาท
รายได้การวิจัย การให้บริการวิชาการจากหน่วยงานภายนอก	40,000,000 บาท
รายได้การจัดการสิทธิประโยชน์	46,000,000 บาท
งบประมาณจากเงินคงคลังชดเชยเงินโอนปี 2554	24,625,300 บาท
รวม	385,625,000 บาท

รายละเอียดของข้อมูลประมาณการรายได้ และงบประมาณที่กำหนดกรอบวงเงิน

ตารางที่ 1 จำนวนนักศึกษาภาคปกติ และประมาณการรายได้ ประจำปีงบประมาณ พ.ศ. 2555

คณะ/ศูนย์	ภาคปกติ 2554			แผนการรับ 2555			รวมทั้งสิ้น	ร้อยละ 80	ประมาณการรายได้		ประมาณการรายได้ 2555	ประมาณการ 80%
	ป.ตรี	ป.โท	ป.เอก	ป.ตรี	ป.โท	ป.เอก			ป.ตรี	บัณฑิตศึกษา		
คณะครุศาสตร์	1,621		40	280		35	1,976	1,581	18,850,080	2,816,600	21,666,680	17,333,344
คณะมนุษยศาสตร์และสังคมศาสตร์	1,598			450			2,048	1,638	19,561,000		19,561,000	15,648,800
คณะวิทยาการจัดการ	1,859			400			2,259	1,807	22,532,640		22,532,640	18,026,112
คณะวิทยาศาสตร์และเทคโนโลยี	923	9		330	20		1,282	1,026	9,619,360	330,000	9,949,360	7,959,488
คณะเทคโนโลยีการเกษตร	163			100			263	210	1,810,480		1,810,480	1,448,384
คณะเทคโนโลยีอุตสาหกรรม	486			110			596	477	6,140,260		6,140,260	4,912,208
ศูนย์กรุงเทพมหานคร	234						234	187	2,277,760		2,277,760	1,822,208
ศูนย์สระแก้ว	173						173	138	2,795,520		2,795,520	2,236,416
วิทยาลัยนวัตกรรม (มหาวิทยาลัย)	184		5	120		15	324	259	9,195,040	369,000	9,564,040	7,651,232
โรงเรียนสาธิต							-	-				-
รวม	7,241	9	45	1,790	20	50	9,155	7,324	92,782,140	3,515,600	96,297,740	77,038,192

ตารางที่ 2 จำนวนนักศึกษาภาคพิเศษ และประมาณการรายได้ ประจำปีงบประมาณ พ.ศ. 2555

คณะ/ศูนย์	ภาคพิเศษ 2554			แผนการรับ 2555			รวมทั้งสิ้น	ร้อยละ 80	ประมาณการรายได้		ประมาณการ 2554	ประมาณการ 80%
	ป.ตรี	ป.โท	ป.เอก	ป.ตรี	ป.โท	ป.เอก			ป.ตรี	บัณฑิตศึกษา		
คณะครุศาสตร์		230	146		40		416	333		23,144,410	23,144,410	18,515,528
คณะมนุษยศาสตร์และสังคมศาสตร์	590			200			790	632	9,371,400		9,371,400	7,497,120
คณะวิทยาการจัดการ	1,528	259		375	30		2,192	1754	24,244,400	9,982,800	34,227,200	27,381,760
คณะวิทยาศาสตร์และเทคโนโลยี	190	26		80	30		326	261	2,622,200	528,000	3,150,200	2,520,160
คณะเทคโนโลยีอุตสาหกรรม	564			110			674	539	9,846,000		9,846,000	7,876,800
คณะเทคโนโลยีการเกษตร		24			30		54	43	-	429,604	429,604	343,683
Executive	102						102	82	4,602,600		4,602,600	3,682,080
หน่วยให้บริการทางการศึกษาเชียร์	395						395	316	4,662,080		4,662,080	3,729,664
ศูนย์กรุงเทพมหานคร	882	40			30		952	762	14,310,400	3,456,000	17,766,400	14,213,120
ศูนย์สระแก้ว	304	29					333	266	5,026,200	1,044,000	6,070,200	4,856,160
หน่วยให้บริการทางการศึกษากบินทร์	91						91	73	1,528,800		1,528,800	1,223,040
หน่วยให้บริการทางการศึกษาแก่งคอย	52						52	42	825,900		825,900	660,720
หน่วยให้บริการทางการศึกษาเอกศาสตร์	344						344	275	4,302,440		4,302,440	3,441,952
วิทยาลัยนวัตกรรม (มหาวิทยาลัย)	92	302	221		30	50	695	556	1,030,400	45,892,200	46,922,600	37,538,080
วิทยาลัยนวัตกรรม (ศูนย์สระแก้ว)	153	91		180	30		454	363	2,834,200	3,587,400	6,421,600	5,137,280
โครงการจัดตั้งวิทยาลัยสหวิทยาการเพื่อการพัฒนา		446					446	357		19,179,000	19,179,000	15,343,200
โครงการจัดตั้งวิทยาลัยอุษคนย์		243	61				304	243		17,595,000	17,595,000	14,076,000
โรงเรียนสาธิต										38,225,000	38,225,000	30,580,000
รวม	5,287	1,690	428	945	220	50	8204	6,563	85,207,020	163,063,414	248,270,434	198,616,347
ประมาณการรายได้รวมจากการจัดการศึกษาการศึกษา												275,654,539
ประมาณการรายได้สำนักสิทธิประโยชน์											46,116,000	46,000,000
ประมาณการรายได้จากการให้บริการวิชาการจาก												25,000,000
ประมาณการรายได้จากการวิจัยจากภายนอก												

สรุปรายละเอียดรายการงบประมาณที่ขอต้งงบประมาณประจำปีงบประมาณ พ.ศ. 2555

	ประมาณการรายได้	ประมาณการ 80%
ประมาณการรายได้ภาคปกติ	96,297,740	77,038,192
ประมาณการรายได้ภาคพิเศษ	248,270,434	198,616,347
รวมประมาณการรายได้จัดการศึกษา	344,568,174	
ขอต้งบจัดการศึกษาทั้งหมด (ไม่เกิน 80%)	275,000,000	275,654,539
ขอต้งบประมาณจากเงินคงคลังชดเชยเงินโอนปี 2554	24,625,300	
โรงเรียนสาธิต	6,625,300	(เพื่อใช้คืนค่ามดินและออกแบบก่อสร้าง ที่โอนจากปีงบประมาณ ปี 54)
โครงการจัดตั้งวิทยาลัยสหวิทยาการเพื่อการพัฒนา	5,000,000	(เพื่อใช้คืนค่าดำเนินการที่ขอโอนใน ปี 54)
โครงการจัดตั้งวิทยาลัยอุษาคเนย์	13,000,000	(เพื่อใช้คืน งบพัฒนาปี 53 ทั้งหมด)
รวมขอต้งบจัดการศึกษา ปีงบประมาณ พ.ศ. 2555	275,000,000	
ขอต้งบสำนักสิทธิประโยชน์	46,000,000	
ขอต้งบรายได้จากการให้บริการวิชาการจากภายนอก	25,000,000	
ขอต้งบรายได้จากการวิจัยจากภายนอก	15,000,000	
ขอต้งบประมาณจากเงินคงคลังชดเชยเงินโอนปี 2554	24,625,300	
รวมขอต้งสุทธิ	385,625,300	

ตารางที่ 3 ประมาณการรายได้ งบประมาณที่ขอตั้ง และกรอบการจัดสรรงบประมาณ ประจำปีงบประมาณ พ.ศ. 2555

แหล่งรายได้/กองทุน	งบประมาณที่ได้รับ ปี 2554	ประมาณการรายได้ปี 2555	งบประมาณรายได้ ที่ขอตั้งปีพ.ศ. 2555	งบประมาณที่ได้จัดสรรในปี พ.ศ. 2555	ร้อยละของงบประมาณรวม	หมายเหตุ
รายได้งบประมาณแผ่นดิน	303,450,000				-	
รายได้การจัดการศึกษา	232,360,000	344,568,174	275,000,000	252,750,000	65.54	กั้นเงินที่เหลือไว้เป็นเงินทุนสำรองเพื่อการพัฒนา 20 %
รายได้ทุนอุดหนุนการวิจัยจากภายนอก	10,000,000	15,000,000	15,000,000	15,000,000	3.89	จัดสรรรายได้เข้ากองทุนพัฒนาการวิจัย 10%
รายได้เงินอุดหนุนการให้บริการวิชาการ	20,000,000	25,000,000	25,000,000	25,000,000	6.48	จัดสรรรายได้เข้ากองทุนพัฒนาการบริการวิชาการไม่เกิน 10%
รายได้การจัดการสิทธิประโยชน์	38,000,000	46,000,000	46,000,000	46,000,000	11.93	จัดสรรตามรายได้รายจ่ายจริงและนำเงินรายได้เหนือรายจ่ายเข้ากองทุน 20%
กองทุนพัฒนาบุคลากร	12,600,000			13,750,000	3.57	จัดตามระเบียบกองทุนพัฒนาบุคลากร 5% ของรายได้จัด ก.ศ.
กองทุนวิจัย	5,040,000			5,500,000	1.43	จัดสรรตามระเบียบกองทุนวิจัย 2 % ของรายได้จัด ก.ศ.
กองทุนพัฒนานักศึกษา	2,000,000			3,000,000	0.78	จัดสรรตามระเบียบกองทุนพัฒนานักศึกษา
เงินคงคลังรายได้มหาวิทยาลัย			24,625,300	24,625,300	6.38	ขอตั้งขดเคยค่าใช้จ่ายที่ได้มีการโอนงบประมาณปี 2554 สำรองจ่ายไปแล้ว
รวม	623,450,000	430,568,174	385,625,300	385,625,300	100.00	

ตารางที่ 4 กรอบงบประมาณ จำแนกตามงบประมาณรายจ่าย ประจำปีงบประมาณ พ.ศ. 2555

ผลผลิต / โครงการ	งบประมาณรายจ่ายประจำปีงบประมาณ พ.ศ. 2554			งบประมาณรายจ่ายประจำปีงบประมาณ พ.ศ. 2555		
	งบประมาณแผ่นดิน	งบประมาณรายได้	รวมงบประมาณ	งบประมาณแผ่นดิน	งบประมาณรายได้	รวมงบประมาณ
รายละเอียดงบประมาณจำแนกตามงบรายจ่าย	303,450,000	320,000,000	623,450,000	-	385,625,300	385,625,300
1. งบบุคลากร	107,383,600	35,000,000	142,383,600	-	40,000,000	40,000,000
1.1 เงินเดือนและค่าจ้างประจำ	101,267,800	35,000,000	127,246,000	-	40,000,000	40,000,000
1.1.1 เงินเดือน	92,246,000	35,000,000	127,246,000	-	40,000,000	40,000,000
(1) อัตราเดิม	59,674,400		59,674,400			-
(2) เงินค่าตอบแทนรายเดือนสำหรับข้าราชการ	16,192,800		16,192,800			-
(3) เงินประจำตำแหน่งทางวิชาการ	12,300,000		12,300,000			-
(4) เงินช่วยเหลือการครองชีพพิเศษ	18,000		18,000			-
(5) เงินประจำตำแหน่งผู้บริหาร	4,060,800		4,060,800			-
(6) เงินเดือนพนักงานมหาวิทยาลัย		35,000,000	35,000,000		40,000,000	40,000,000
1.1.2 ค่าจ้างประจำ	9,021,800		9,021,800	-		-
(1) อัตราเดิม	8,474,900		8,474,900			-
(2) เงินเพิ่มค่าจ้างประจำ	508,500		508,500			-
(3) เงินช่วยเหลือค่าครองชีพพิเศษ	38,400					-
1.2 ค่าจ้างชั่วคราว	2,356,000		2,356,000	-		-
1.2.1 ค่าจ้างชั่วคราว	2,356,000		2,356,000			-
(1) ค่าจ้างตามสัญญาจ้าง	2,356,000		2,356,000			-
1.3 ค่าตอบแทนพนักงานราชการ	3,759,800		3,759,800	-		-
1.3.1 ค่าตอบแทนพนักงานราชการ	3,759,800		3,759,800			-
(1) ค่าตอบแทนพนักงานราชการ	3,759,800		3,759,800			-
2. งบดำเนินงาน	35,097,500	109,360,000	144,457,500	-	98,865,000	98,865,000
2.1 ค่าตอบแทน ใช้สอยและวัสดุ	26,225,800	99,360,000	125,585,800	-	93,865,000	93,865,000
2.1.1 ค่าตอบแทน ใช้สอยและวัสดุ						-
(1) ค่าเช่าบ้าน	636,000		636,000			-
(2) ค่าตอบแทนเหมาจ่ายรถประจำตำแหน่ง	1,905,600		1,905,600			-
(3) เงินประจำตำแหน่งผู้บริหาร	6,122,400		6,122,400			-

ผลผลิต / โครงการ	งบประมาณรายจ่ายประจำปีงบประมาณ พ.ศ. 2554			งบประมาณรายจ่ายประจำปีงบประมาณ พ.ศ. 2555		
	งบประมาณแผ่นดิน	งบประมาณรายได้	รวมงบประมาณ	งบประมาณแผ่นดิน	งบประมาณรายได้	รวมงบประมาณ
(4) เงินตอบแทนพิเศษที่ได้รับเงินเดือนเต็มขั้น	120,000		120,000			-
(5) ค่าตอบแทนพิเศษข้าราชการที่ได้รับเงินเดือนเต็มขั้น	613,200		613,200			-
(6) ค่าตอบแทนผู้บริหารมหาวิทยาลัยที่เกษียณอายุราชการ						-
(7) ค่าตอบแทนวิทยากร (ทำนุบำรุงศิลปวัฒนธรรม)						-
(8) ค่าสอน		45,000,000	45,000,000		35,000,000	35,000,000
(9) ค่าดำเนินการเหมาจ่ายและรายวันจัดการศึกษาพิเศษ		11,000,000	11,000,000		10,000,000	10,000,000
(10) ค่าอาหารทำกรนอกเวลา	200,000		200,000			-
(11) ค่าจ้างเหมาบริการ	934,100		934,100			-
(12) เงินสมทบกองทุนประกันสังคม	586,100		586,100			-
(13) ค่าเบี้ยเลี้ยง ที่พักและพาหนะ อบรม/ไปราชการ	813,800	2,360,000	3,173,800		2,360,000	2,360,000
(14) ค่าเช่ารถทำความสะอาด บำรุงรักษาลิฟต์		4,000,000	4,000,000		4,000,000	4,000,000
(15) ค่าเช่า COM LCD + Internet		17,000,000	17,000,000		23,000,000	23,000,000
(16) ค่าเช่าศูนย์		6,000,000	6,000,000			-
(17) ค่าซ่อมแซมครุภัณฑ์			-			-
(18) วัสดุการศึกษา	14,049,600	10,000,000	24,049,600		15,505,000	15,505,000
(19) วัสดุสำนักงาน (ทำนุบำรุงศิลปวัฒนธรรม)	245,000		245,000			-
(20) วัสดุเชื้อเพลิง		4,000,000	4,000,000		4,000,000	4,000,000
2.2 ค่าสาธารณูปโภค	8,871,700	10,000,000	18,871,700	-	5,000,000	5,000,000
2.2.1 ค่าสาธารณูปโภค						-
(1) ค่าโทรศัพท์	807,500		807,500			-
(2) ค่าน้ำประปา	226,700		226,700			-
(3) ค่าไฟฟ้า	7,837,500		7,837,500			-
3. งบลงทุน	95,730,100	-	95,730,100	-	-	-
3.1 ค่าครุภัณฑ์	29,523,500		26,211,100	-		-
3.1.1 ครุภัณฑ์การศึกษา-สำนักงาน	26,211,100		26,211,100			-
3.1.2 ครุภัณฑ์สำนักงาน						-
3.1.3 ครุภัณฑ์ประกอบอาคาร	3,312,400					-
3.2 ค่าครุภัณฑ์ ที่ดินและสิ่งก่อสร้าง	66,206,600		66,206,600	-		-
3.2.1 ค่าที่ดินและสิ่งก่อสร้าง	66,206,600		66,206,600			-
3.2.1.1 ค่าก่อสร้างอาคารการศึกษาและสิ่งก่อสร้างประกอบ			-			-

ผลผลิต / โครงการ	งบประมาณรายจ่ายประจำปีงบประมาณ พ.ศ. 2554			งบประมาณรายจ่ายประจำปีงบประมาณ พ.ศ. 2555		
	งบประมาณแผ่นดิน	งบประมาณรายได้	รวมงบประมาณ	งบประมาณแผ่นดิน	งบประมาณรายได้	รวมงบประมาณ
(1) ต่อเติมอาคารเรียนรวมและเอนกประสงค์ 1 หลัง			-			-
(2) อาคารส่งเสริมการเรียนรู้ 1 หลัง	13,490,800		13,490,800			-
(3) ก่อสร้างอาคารกิจกรรมนักศึกษา 1 หลัง	5,000,000		5,000,000			-
(4) ก่อสร้างศาลจำลอง 1 หลัง	2,000,000		2,000,000			-
(5) อาคารเรียนโรงเรียนสาธิตวไลยอลงกรณ์ 1 หลัง	19,000,000		19,000,000			-
(6) ปรับปรุงอาคารการศึกษาและสิ่งก่อสร้าง 17 รายการ	26,715,800		26,715,800			-
4. งบเงินอุดหนุน	49,875,800	61,250,000	111,125,800	-	81,200,000	81,200,000
4.1 เงินอุดหนุนทั่วไป	49,875,800	61,250,000	111,125,800	-	81,200,000	81,200,000
1) ค่าใช้จ่ายบุคลากร	34,571,200		34,571,200			-
2) สนับสนุนกีฬา		2,000,000	2,000,000		2,000,000	2,000,000
3) ค่าใช้จ่ายในการจัดการศึกษาขั้นพื้นฐาน โรงเรียนสาธิต	5,135,000	17,250,000	22,385,000		26,800,000	26,800,000
3.1) ค่าจัดการเรียนการสอน	2,912,000		2,912,000			-
3.2) ค่าหนังสือเรียน	540,700		540,700			
3.3) ค่าอุปกรณ์การเรียน	463,000		463,000			-
3.4) ค่าเครื่องแบบนักเรียน	485,000		485,000			-
3.5) ค่ากิจกรรมพัฒนาผู้เรียน	734,300		734,300			-
4) เงินอุดหนุนค่าใช้จ่ายวิจัย	6,344,600		6,344,600			-
5) เงินอุดหนุนค่าใช้จ่ายบริการวิชาการ	3,825,000		3,825,000			-
5) เงินอุดหนุนค่าใช้จ่ายบริการวิชาการ			-			-
5) เงินอุดหนุนค่าใช้จ่ายบริการวิชาการ			-			-
6) วิทยาลัยนวัตกรรมการจัดการและโครงการจัดตั้งวิทยาลัยสหวิทยาการ		42,000,000	42,000,000		55,400,000	55,400,000
5. งบรายจ่ายอื่น	15,363,000	114,390,000	129,753,000	-	165,560,300	165,560,300
1) ค่าใช้จ่ายในการพัฒนาศักยภาพมหาวิทยาลัย	1,000,000	2,000,000	3,000,000		2,000,000	2,000,000
2) ค่าใช้จ่ายในการพัฒนาศูนย์วิทยบริการ	2,100,000	4,000,000	6,100,000		4,000,000	4,000,000
3) ค่าใช้จ่ายในการดำเนินงานประกันคุณภาพการศึกษา	750,000		750,000			-
4) ค่าใช้จ่ายในการพัฒนาเทคโนโลยีสารสนเทศ	5,561,000	1,250,000	6,811,000		1,250,000	1,250,000
5) ค่าใช้จ่ายในการพัฒนาศูนย์วิทยาศาสตร์	2,752,000		2,752,000			-
6) ค่าใช้จ่ายในการจัดการศึกษาเพื่อพัฒนาวิชาชีพครู	3,200,000		3,200,000			-
7) ค่าใช้จ่ายในการพัฒนางานกิจกรรมนักศึกษา		2,000,000	2,000,000		2,000,000	2,000,000

ผลผลิต / โครงการ	งบประมาณรายจ่ายประจำปีงบประมาณ พ.ศ. 2554			งบประมาณรายจ่ายประจำปีงบประมาณ พ.ศ. 2555		
	งบประมาณแผ่นดิน	งบประมาณรายได้	รวมงบประมาณ	งบประมาณแผ่นดิน	งบประมาณรายได้	รวมงบประมาณ
8) ค่าใช้จ่ายพัฒนาหลักสูตร		2,000,000	2,000,000		2,000,000	2,000,000
9) ค่าใช้จ่ายพัฒนาผลงานทางวิชาการ			-			-
10) ค่าใช้จ่ายสมทบกองทุนพัฒนาบุคลากร		12,600,000	12,600,000		13,750,000	13,750,000
11) ค่าใช้จ่ายสมทบกองทุนวิจัย		5,040,000	5,040,000		5,500,000	5,500,000
12) ค่าใช้จ่ายสมทบกองทุนพัฒนานักศึกษา		2,000,000	2,000,000		2,000,000	2,200,000
13) ค่าใช้จ่ายศึกษาดูงาน			-			
14) ค่าใช้จ่ายในการดำเนินงานสภามหาวิทยาลัย และอื่น ๆ		2,500,000	2,500,000		2,500,000	2,500,000
15) ค่าใช้จ่ายทุนการศึกษาพิเศษ		3,000,000	3,000,000			
16) ค่าใช้จ่ายจัดการศึกษาโครงการพิเศษ		5,000,000	5,000,000		15,935,000	15,935,000
17) ค่าใช้จ่ายบริหารงบกลางค่าบริหารเฉพาะกิจ		5,000,000	5,000,000		4,000,000	4,000,000
18) ค่าใช้จ่ายการทำวิจัยทุนสนับสนุนจากภายนอก		10,000,000	10,000,000		15,000,000	15,000,000
19) ค่าใช้จ่ายการให้บริการวิชาการทุนสนับสนุนจากภายนอก		20,000,000	20,000,000		25,000,000	25,000,000
20) ค่าใช้จ่ายการจัดการสิทธิประโยชน์		38,000,000	38,000,000		46,000,000	46,000,000
21) ค่าใช้จ่ายเงินคงคลังชุดทะเบียนปี 2554					24,625,300	24,625,300

ยุทธศาสตร์การจัดสรรงบประมาณ

เพื่อผลักดันให้การใช้จ่ายงบประมาณของมหาวิทยาลัย คณะ สำนัก สอดรับกับยุทธศาสตร์การดำเนินงานตามแผนยุทธศาสตร์และแผนพัฒนามหาวิทยาลัย ปี พ.ศ. 2553 - 2554 จึงเห็นสมควรกำหนดกรอบของยุทธศาสตร์ในการจัดสรรและการบริหารงบประมาณ ดังต่อไปนี้

5. สร้างเครือข่ายและแสวงหาพันธมิตรในการปฏิบัติงานตามภารกิจเชิงบูรณาการ
 - การสร้างความร่วมมือการจัดการศึกษา การวิจัยและพัฒนานวัตกรรม และการให้บริการวิชาการ เผยแพร่ทำนุบำรุงศิลปะและวัฒนธรรม
 - การแสวงหา และสร้างสัมพันธ์อันดีกับองค์กรเครือข่าย ทั้งภายในและต่างประเทศ
 - การแลกเปลี่ยนเรียนรู้ผลการปฏิบัติงานหรือเผยแพร่ผลงานของมหาวิทยาลัย อาจารย์ กับหน่วยงาน มหาวิทยาลัยทั้งในและต่างประเทศ
6. เพิ่มทางเลือกทางการศึกษาและพัฒนานักศึกษาให้เป็นบัณฑิตที่มีศักยภาพสูงสุด สอดคล้องกับความต้องการของท้องถิ่น ประเทศ และประชาคมอาเซียน
 - การปรับปรุงและพัฒนาหลักสูตรให้สอดคล้องกับความต้องการของท้องถิ่น ประเทศ และประชาคมอาเซียน
 - เพิ่มทางเลือกทางการศึกษาให้แก่ผู้เรียน
 - ประชาสัมพันธ์เชิงรุก การสร้างเครือข่ายการรับนักศึกษา
 - ส่งเสริมให้มีการสร้างความร่วมมือทางวิชาการในการแลกเปลี่ยนนักศึกษา ในเขตภูมิภาคอุษาคเนย์
 - พัฒนาเอกลักษณ์และอัตลักษณ์ที่พึงประสงค์ของบัณฑิตให้ได้ตามเกณฑ์ที่กำหนด
 - การส่งเสริมให้อาจารย์ นักศึกษามีจิตอาสาผ่านการศึกษารเรียนรู้จากการปฏิบัติแก้ปัญหาจริงในสถานประกอบการและชุมชน
 - ส่งเสริมให้อาจารย์ที่ปรึกษาปฏิบัติหน้าที่ตามบทบาทที่ได้รับมอบหมาย
 - การจัดกิจกรรมอนุรักษ์ อารังไว้และสืบทอดเอกลักษณ์ความเป็นไทย
 - พัฒนาภาษาต่างประเทศและเทคโนโลยีสารสนเทศให้กับนักศึกษา
 - พัฒนาสื่อการเรียนการสอนให้เพียงพอ
7. พัฒนามหาวิทยาลัยเป็นแหล่งเรียนรู้ และการมีบทบาทในการบริการวิชาการแก่ชุมชนและท้องถิ่น
 - จัดตั้งศูนย์การเรียนรู้ของศาสตร์ต่าง ๆ ในแต่ละคณะ ที่มีหลักสูตรการเรียนการสอนในมหาวิทยาลัย ตามแนวเศรษฐกิจพอเพียง และเศรษฐกิจสร้างสรรค์
 - ส่งเสริม พัฒนาคู และผู้บริหารโรงเรียนเพื่อสนับสนุนการปฏิรูปการศึกษาและปฏิรูปการเรียนรู้
 - สนับสนุนงานบริการวิชาการและการวิจัยเพื่อการพัฒนาท้องถิ่น โดยบูรณาการการเรียนการสอน
 - ส่งเสริมภูมิปัญญาไทยและวัฒนธรรมร่วมกับชุมชนท้องถิ่น

- ประชาสัมพันธ์ เผยแพร่ผลงานและสร้างการรับรู้ถึงศักยภาพและผลงานทางวิชาการของทุกหน่วยงาน
 - พัฒนาต่อยอด สร้างมูลค่าเพิ่มของผลงานวิชาการและนวัตกรรมเชิงพัฒนา
 - จัดการบริการวิชาการแก่ชุมชนท้องถิ่นให้สอดคล้องกับความต้องการของชุมชน
 - ส่งเสริมการวิจัยแบบมีส่วนร่วมตามประเด็นสถานการณ์ที่อยู่ในความสนใจของชุมชนและท้องถิ่น รวมทั้งนำผลการวิจัยมาบูรณาการกับการเรียนการสอน
 - พัฒนาระบบการเรียนการสอนเชิงบูรณาการที่เน้นการเรียนรู้จากการปฏิบัติและการใช้ประเด็นปัญหาในชุมชนเป็นฐาน
8. พัฒนามหาวิทยาลัยเป็นองค์กรสมรรถนะสูง ที่มีการบริหารจัดการตามหลักธรรมาภิบาลและเป็นมหาวิทยาลัยสีเขียว
- 4.1 พัฒนาสมรรถนะของบุคลากรและหน่วยงานในการปฏิบัติงานตามภารกิจ
- การสนับสนุนการศึกษาต่อ การฝึกอบรม ศึกษาดูงานทั้งในและต่างประเทศ และการเข้าสู่ตำแหน่งตามเส้นทางอาชีพของบุคลากรแต่ละสายงาน
 - การสร้างจรรยาบรรณ วัฒนธรรมการเป็นมืออาชีพทางด้านการศึกษาให้แก่บุคลากรภายในมหาวิทยาลัย
 - การพัฒนาระบบบริหารผลการปฏิบัติงานให้บุคลากรกำหนดแผนปฏิบัติงานประจำปี และกำหนดตัวชี้วัดความสำเร็จในการปฏิบัติงานอย่างเป็นรูปธรรม
 - การจัดการกิจกรรม เวทีแลกเปลี่ยนเรียนรู้ เพื่อการพัฒนาขีดความสามารถในการทำงานและการถ่ายทอดประสบการณ์ระหว่างคณาจารย์และบุคลากร และ “เครือข่ายพันธมิตรในการจัดการศึกษา
 - การพัฒนานวัตกรรมการทำงานตามภารกิจหน้าที่และนวัตกรรมการบริหารคุณภาพ
- 4.2 พัฒนาระบบบริหารยุทธศาสตร์ที่มุ่งผลสัมฤทธิ์ และมีธรรมาภิบาล
- การปรับปรุงข้อบังคับระเบียบมหาวิทยาลัยให้เอื้อต่อการเพิ่มประสิทธิภาพการทำงานและการสร้างเสริมธรรมาภิบาล
 - การพัฒนาระบบบริหารจัดการตามแนวทางการบริหารยุทธศาสตร์และการพัฒนาระบบคุณภาพ
 - การแสวงหาและพัฒนานวัตกรรมการจัดการเพื่อพัฒนามหาวิทยาลัยให้เป็นองค์กรแห่งการเรียนรู้
 - การพัฒนาระบบเทคโนโลยีสารสนเทศเพื่อการบริหารจัดการและการจัดการความรู้ภายในมหาวิทยาลัย
 - การเสริมสร้างความมั่นคงของเงินคงคลังและเพิ่มรายได้จากแหล่งรายได้จากสินทรัพย์ที่มีอยู่ของมหาวิทยาลัย
- 4.3 พัฒนาโครงสร้างพื้นฐานและสภาพแวดล้อมทางกายภาพของมหาวิทยาลัย
- การปรับปรุงสภาพแวดล้อมทางกายภาพ ภูมิทัศน์ภายในให้เป็นมหาวิทยาลัยสีเขียว และเป็นสถาบันอุดมศึกษาที่ทันสมัยและมีสุนทรียภาพ
 - การพัฒนาองค์กรตัวอย่างแห่งความพอเพียง
 - จัดทำ พัฒนาระบบสวัสดิการด้านที่พักอาศัย สิ่งอำนวยความสะดวกอื่น เพื่อส่งเสริมคุณภาพชีวิตให้แก่บุคลากรและนักศึกษา

รายละเอียดกรอบวงเงินในการจัดสรรงบประมาณเงินรายได้ ปี 2555

1. การจัดสรรงบประมาณที่เป็นรายได้จากการจัดการศึกษาของมหาวิทยาลัย ในปี 2555 ที่ขอตั้งจำนวน 385,625,300 บาท จะดำเนินการตามแนวปฏิบัติและระเบียบข้อบังคับของมหาวิทยาลัย โดยจัดสรรเข้าสู่กองทุนพัฒนาบุคลากร กองทุนวิจัย และกองทุนพัฒนานักศึกษา ตามเกณฑ์ที่กำหนดโดยระเบียบของแต่ละกองทุน สำหรับในปี 2555 มียอดเงินที่ต้องจัดสรร ดังนี้

● กองทุนพัฒนาบุคลากร	13,750,000 บาท
● กองทุนวิจัย	5,500,000 บาท
● กองทุนพัฒนานักศึกษา	2,000,000 บาท
● งบประมาณจากเงินคงคลังชดเชยเงินโอนปี 2554	24,625,300 บาท
รวม	45,875,300 บาท
คงเหลือสำหรับใช้จัดการศึกษา	339,750,000 บาท

สำหรับการจัดสรรงบประมาณในส่วนของที่เข้าเงินกองทุน จำนวน 21,250,000 บาท จะรับผิดชอบจัดสรรโดยคณะกรรมการบริหารของกองทุน ทั้งนี้ สำนัก คณะ และหน่วยงานต่างๆ สามารถจัดทำเหมือนเดิมเสนอโครงการที่เกี่ยวข้องกับภารกิจของกองทุน เพื่อขอรับการสนับสนุนงบประมาณสำหรับใช้ในการดำเนินโครงการ

2. การจัดสรรงบประมาณในส่วนเป็นรายได้เงินทุนสนับสนุนจากหน่วยงานภายนอกเพื่อการวิจัย การให้บริการวิชาการ และการจัดการสิทธิประโยชน์ จำนวน 86,000,000 บาท จัดสรรให้แก่หน่วยงาน ผู้รับผิดชอบการดำเนินโครงการ ตามข้อตกลง ข้อกำหนดของโครงการโดยจัดทำเป็นประกาศค่าใช้จ่ายของแต่ละโครงการ ทั้งนี้จะต้อง มีการหักค่าใช้จ่ายสมทบเข้ากองทุน/หน่วยงานที่เกี่ยวข้องตามข้อกำหนดของกองทุนหรือตามข้อกำหนดของโครงการ ทั้งนี้งบประมาณที่มีการจัดสรรจะประกอบด้วย

● การทำวิจัยทุนสนับสนุนจากภายนอก	15,000,000 บาท
● การให้บริการวิชาการทุนสนับสนุนจากภายนอก	25,000,000 บาท
● สำนักสิทธิประโยชน์	46,000,000 บาท
รวม	86,000,000 บาท

3. การจัดสรรงบประมาณในส่วนที่เหลือจากรายได้การจัดการศึกษาจำนวน 253,750,000 บาท เพื่อใช้ในการจัดการศึกษาและการดำเนินงานตามภารกิจของมหาวิทยาลัย โดยแยกออกเป็นค่าใช้จ่ายประจำเพื่อการดำเนินงานตามภารกิจ ค่าใช้จ่ายในการจัดการเรียนการสอน และค่าใช้จ่ายในการพัฒนางานตามยุทธศาสตร์ ดังมีรายละเอียดต่อไปนี้

● ค่าใช้จ่ายประจำ	68,000,000 บาท	
งบบุคลากร	40,000,000 บาท	
งบดำเนินงาน	28,000,000 บาท	
ค่าสาธารณูปโภค	5,000,000 บาท	
ค่าเช่า com LCD + internet	23,000,000 บาท	
● ค่าใช้จ่ายในการดำเนินงาน	30,110,000 บาท	
งบดำเนินงาน	20,360,000 บาท	
ค่าใช้จ่ายในการดำเนินการเหมาจ่าย/รายวัน	10,000,000 บาท	
ค่าใช้จ่ายในการไปราชการ เบี้ยเลี้ยง	2,360,000 บาท	
ค่าใช้จ่ายน้ำมันเชื้อเพลิง	4,000,000 บาท	
ค่าใช้จ่ายในการค่าเช่ารถ/ทำความสะอาด/ซ่อมบำรุง	4,000,000 บาท	
งบรายจ่ายอื่น	9,750,000 บาท	
ค่าใช้จ่ายในการพัฒนาศักยภาพมหาวิทยาลัย	2,000,000 บาท	
ค่าใช้จ่ายในการพัฒนาเทคโนโลยีสารสนเทศ	1,250,000 บาท	
ค่าใช้จ่ายในการดำเนินงานสภามหาวิทยาลัย	2,500,000 บาท	
ค่าใช้จ่ายบริหารงบบุคลากร	4,000,000 บาท	(บริหารงานเฉพาะกิจ)
● ค่าใช้จ่ายจัดการเรียนการสอน	155,640,000 บาท	
งบดำเนินงาน	50,505,000 บาท	
ค่าสอน	35,000,000 บาท	
ค่าวัสดุการศึกษา	15,505,000 บาท	

งบอุดหนุน	81,200,000	บาท
ค่าสนับสนุนงานกีฬา	2,000,000	บาท
โรงเรียนสาธิต	26,800,000	บาท
วิทยาลัยนวัตกรรมการจัดการ	52,400,000	บาท
งบรายจ่ายอื่น	23,935,000	บาท
ค่าใช้จ่ายในการพัฒนาศูนย์วิทยบริการ	4,000,000	บาท
ค่าใช้จ่ายในการพัฒนางานกิจกรรมนักศึกษา	2,000,000	บาท
ค่าใช้จ่ายในการพัฒนาหลักสูตร	2,000,000	บาท
ค่าใช้จ่ายจัดการศึกษาโครงการพิเศษ	15,935,000	บาท

หลักเกณฑ์การจัดสรรงบประมาณประจำปีงบประมาณ ๒๕๕๕ ให้แก่หลักสูตร หน่วยงาน

ในการจัดสรรงบประมาณให้แก่หน่วยงาน เพื่อดำเนินโครงการ กิจกรรมตามแผนปฏิบัติการประจำปีภายใต้ความรับผิดชอบจะดำเนินการโดย พิจารณาจากหน้าที่ ความรับผิดชอบของหลักสูตร คณะหน่วยงาน โดยมีรายละเอียดดังนี้

1. คณะ จะได้รับงบประมาณเพื่อดำเนินงานตามภารกิจในการจัดการศึกษา และภารกิจด้านอื่น ๆ โดยประกอบด้วย
 - ค่าตอบแทนใช้สอย และค่าวัสดุการศึกษา สำหรับหลักสูตร ได้แก่
 - ค่าใช้จ่ายบริหารงานของหลักสูตรทุกระดับ จัดสรรให้แก่หลักสูตรขนาดใหญ่ หลักสูตรละ ๕๐,๐๐๐ บาท หลักสูตรขนาดกลาง หลักสูตรละ ๔๐,๐๐๐ บาท หลักสูตรขนาดเล็ก หลักสูตรละ ๓๐,๐๐๐ บาท
 - ค่าใช้จ่ายในการพัฒนาการเรียนการสอนให้มีคุณภาพตามเกณฑ์มาตรฐาน ระดับปริญญาตรี จัดสรรจากยอดจำนวนนักศึกษาภาคปกติที่คงอยู่ของแต่ละหลักสูตร โดยจัดสรรให้นักศึกษาสายวิทยาศาสตร์ จำนวน ๔๐๐ บาทต่อคน กลุ่มสายสังคม จำนวน ๒๐๐ บาทต่อคน ระดับบัณฑิตศึกษาจัดสรรให้นักศึกษาเท่ากับทุกสาขา จำนวน ๑๕๐๐ บาทต่อคน
 - ค่าใช้จ่ายในการพัฒนานักศึกษาให้มีคุณลักษณะตามอัตลักษณ์ของมหาวิทยาลัย ระดับปริญญาตรี พิจารณาจัดสรรจากยอดจำนวนนักศึกษาภาคปกติคงอยู่ของแต่ละหลักสูตร คนละ ๑๕๐ บาท ระดับบัณฑิตศึกษาจัดสรรโดยพิจารณาจากนักศึกษา ของแต่ละหลักสูตรจำนวน ๘๐๐ บาทต่อคน
 - ค่าตอบแทน ใช้สอย และวัสดุการศึกษา สำหรับการบริหารงานกลางของคณะที่จัดการศึกษาระดับปริญญาตรี พิจารณาจัดสรรให้แก่คณะ ศูนย์การศึกษา จำนวนร้อยละ ๑๐ ของประมาณการรายได้จากการจัดการศึกษาของแต่ละคณะ
 - ค่าใช้จ่ายในการบริหารจัดการงานทั่วไปของคณะ ได้แก่ ค่าสาธารณูปโภค ค่าน้ำมันเชื้อเพลิง พิจารณาจัดสรรเท่ากับงบประมาณที่ได้รับในปีที่ผ่านมา
 - ค่าใช้จ่ายในการดำเนินการตามภารกิจอื่น ได้แก่ ค่าใช้จ่ายในการพัฒนาบุคลากร เงินทุนสนับสนุนการวิจัย ค่าใช้จ่ายในการให้บริการวิชาการ พิจารณาจัดสรรให้แก่คณะตามเกณฑ์การจัดสรรเดิมและตามจำนวนบุคลากรสายวิชาการ
2. วิทยาลัย หน่วยงานจัดการศึกษาในกำกับ ประกอบด้วยวิทยาลัยนวัตกรรมการจัดการ โรงเรียนสาธิต โครงการจัดการศึกษาแบบพิเศษ พิจารณาจัดสรรให้ ในรูปของเงินอุดหนุน จำนวนร้อยละ ๗๐ ของประมาณการรายได้
3. หน่วยงานสนับสนุนที่เกี่ยวข้องกับการจัดการศึกษาโดยทั่วไป จะได้รับการจัดสรรงบประมาณเพื่อดำเนินงานตามภารกิจ ตามที่จำนวนสภามหาวิทยาลัยเห็นชอบ สำหรับในส่วนของค่าตอบแทนใช้สอย และวัสดุ ค่าสาธารณูปโภค จะจัดสรรเท่ากับจำนวนที่เคยได้รับในปีที่ผ่านมา
4. สำนักส่งเสริมวิชาการและงานทะเบียน จะได้รับการจัดสรรงบประมาณเพื่อการดำเนินงานทั่วไปตามภารกิจและค่าสอน ค่าใช้จ่ายในการจัดการเรียนการสอนโครงการพิเศษ

ตารางที่ 5 รายละเอียดผลการจัดสรรงบประมาณให้แก่หน่วยงาน ประจำปีงบประมาณ 2555

ลำดับที่	หน่วยงาน	งบประมาณจากเงินรายได้									
		เงินเดือน	ค่าวัสดุการศึกษาขงรายได้(ป.ตรี+โท)	ค่าใช้จ่ายจัดการศึกษาภาคพิเศษ	ค่าใช้จ่ายจากกองทุนพัฒนาบุคลากร	ค่าสาธารณูปโภค	ค่าน้ำมันเชื้อเพลิง	ค่าใช้จ่ายในการดำเนินการกิจหลัก	เงินสนับสนุนจากกองทุนวิจัย	ค่าใช้จ่ายจากการจัดหารายได้	รวมงบรายได้ที่ได้รับ
1	คณะครุศาสตร์		1,210,005		490,000	25,000	200,000		410,000		2,335,005
2	คณะมนุษยศาสตร์และสังคมศาสตร์		1,483,605		980,000	25,000	200,000		910,000		3,598,605
3	คณะวิทยาการจัดการ		2,373,615		675,000	25,000	200,000		580,000		3,853,615
4	คณะวิทยาศาสตร์และเทคโนโลยี		1,150,830		865,000	25,000	200,000		1,480,000		3,720,830
5	คณะเทคโนโลยีอุตสาหกรรม		1,235,745		425,000	25,000	200,000		680,000		2,565,745
6	คณะเทคโนโลยีการเกษตร		511,965		225,000	25,000	200,000		320,000		1,281,965
7	บัณฑิตวิทยาลัย		450,000		45,000	25,000			300,000		820,000
8	วิทยาลัยนวัตกรรมการจัดการ		-	52,400,000							52,400,000
9	ศูนย์ กทม. (วิทยาลัยการจัดการและสารสนเทศ)		1,168,760		250,000	25,000	200,000		80,000		1,723,760
10	ศูนย์ สระแก้ว (วิทยาลัยอู่ขาคณเฑ)		964,880		245,000	25,000	300,000		120,000		1,654,880
11	โครงการ Executive		500,000								500,000
12	สำนักส่งเสริมวิชาการและงานทะเบียน		1,000,000	52,935,000	70,000	25,000					54,030,000
13	สำนักส่งเสริมการเรียนรู้และบริการวิชาการ		-		35,000	25,000				25,000,000	25,060,000
14	สำนักวิทยบริการและเทคโนโลยีสารสนเทศ		-		135,000	25,000		4,000,000			4,160,000
15	สถาบันวิจัยและพัฒนา		-		30,000	25,000			620,000	15,000,000	15,675,000
16	สำนักมาตรฐานและจัดการคุณภาพ		250,000		15,000	25,000					290,000
17	สำนักศึกษาทั่วไป		1,000,000		15,000						1,015,000
18	สำนักศิลปวัฒนธรรม				15,000	25,000					40,000
19	สำนักงานอธิการบดี			10,000,000	8,385,000			4,000,000			22,385,000
20	- กองกลาง	40,000,000		6,360,000	595,000	4,550,000	2,300,000				53,805,000
21	- กองนโยบายและแผน		905,595	23,000,000	40,000	25,000		3,250,000			27,220,595
22	- กองพัฒนานักศึกษา				95,000	25,000		6,000,000			6,120,000
23	สำนักงานสภามหาวิทยาลัย				15,000	25,000		2,500,000			2,540,000
24	สำนักสิทธิประโยชน์									46,000,000	46,000,000
25	ศูนย์วิทยาศาสตร์				35,000						35,000
26	ศูนย์ภาษา		250,000		45,000						295,000
27	หน่วยงานพิเศษสัมพันธ์		1,000,000		10,000						1,010,000
28	หน่วยตรวจสอบภายใน		50,000		15,000						65,000
29	โรงเรียนสาธิต			26,800,000							26,800,000
รวม		40,000,000	15,505,000	171,495,000	13,750,000	5,000,000	4,000,000	19,750,000	5,500,000	86,000,000	361,000,000

นโยบายมหาวิทยาลัยราชภัฏวไลยอลงกรณ์ ในพระบรมราชูปถัมภ์ จังหวัดปทุมธานี ประจำปีงบประมาณ พ.ศ. 2555
(ผ่านการอนุมัติจากการประชุมสภามหาวิทยาลัย เมื่อวันที่ 4 พฤษภาคม พ.ศ. 2554)

นโยบายด้านการจัดการศึกษา

- เร่งรัดการผลิตบัณฑิตและพัฒนากำลังคนให้สอดคล้อง ต่อความต้องการของประเทศ
- สนับสนุนการพัฒนาหลักสูตรใหม่
- เร่งรัดการผลิตบัณฑิตที่มีทักษะด้านการสร้างผลงานการใช้ภาษาต่างประเทศและเทคโนโลยีสารสนเทศ
- การสร้างโอกาสทางการศึกษาของประชาชนในท้องถิ่น
- การสร้างโอกาสทางการศึกษาเรียนฟรี 15 ปี และจัดการเรียนการสอนโรงเรียนสาธิต

นโยบายด้านการผลิตและพัฒนาครูและบุคลากรทางการศึกษา

- ส่งเสริมการผลิตครูที่สอดคล้องต่อความต้องการของประเทศ
- ส่งเสริมและสนับสนุนการพัฒนาการศึกษาตลอดชีวิตให้กับบุคลากรทั่วไป โดยเฉพาะครูและบุคลากรทางการศึกษา
- ปฏิรูปกระบวนการผลิตและพัฒนาครูและบุคลากรทางการศึกษา ให้มีคุณภาพตามมาตรฐานวิชาชีพ

นโยบายด้านการถ่ายทอดเพิ่มความเข้มแข็งให้บริการวิชาการแก่ชุมชน

- ส่งเสริมให้มีการบริการวิชาการในหลากหลายรูปแบบที่สอดคล้องกับความต้องการของสังคม ชุมชน และท้องถิ่น
- ดำเนินการให้ความรู้และเป็นแบบอย่างในการขับเคลื่อนปรัชญาเศรษฐกิจพอเพียงและร่วมส่งเสริมสืบสานโครงการตามแนวพระราชดำริ
- เพิ่มความเข้มแข็งให้ชุมชนด้วยการถ่ายทอดความรู้ เพิ่มทักษะในการประกอบอาชีพและเพิ่มศักยภาพใน บริหารจัดการตนเอง
- ส่งเสริมให้มีการพัฒนาเทคโนโลยีและถ่ายทอดแก่ชุมชน เพื่อเป็นการต่อยอดภูมิปัญญาท้องถิ่นในการพัฒนาคุณภาพชีวิตและอาชีพ เพื่อความยั่งยืนของชุมชน

นโยบายด้านการทำนุบำรุงศิลปวัฒนธรรม

- ส่งเสริมการสร้างจิตสำนึกทางวัฒนธรรมแก่เยาวชน นักศึกษาประชาชนในท้องถิ่นเพื่อให้เกิดความตระหนักถึง ค่านิยมเอกลักษณ์ วัฒนธรรมนิยมประเพณี และเชิดชูภูมิปัญญาไทยให้สอดคล้องในกระบวนการเรียนการสอน
- สนับสนุนให้มีการสร้างเครือข่ายทางวัฒนธรรมแลกเปลี่ยนเพื่อการอนุรักษ์และเผยแพร่ ทั้งภายในประเทศและต่างประเทศ
- สนับสนุนให้มีการวิจัยทางด้านวัฒนธรรมเพื่อนำไปใช้ในการ สืบสานวัฒนธรรม ฟันฟู และพัฒนาแหล่งเรียนรู้ทางวัฒนธรรม

นโยบายด้านการวิจัยและพัฒนา

- ส่งเสริมให้มีการผลิตงานวิจัยที่มีคุณภาพเพื่อนำไปสู่การพัฒนาด้านวิชาการและพัฒนาท้องถิ่น
- ส่งเสริมและพัฒนาอาจารย์ และบุคลากรทางการศึกษาของมหาวิทยาลัยให้มีความสามารถในการทำวิจัยเพิ่มขึ้น
- สนับสนุนให้มีการเผยแพร่งานวิจัยทั้งในและระดับภูมิภาค ระดับชาติ และนานาชาติ
- เร่งรัดให้มีการวิจัยสถาบันเพื่อพัฒนาประสิทธิภาพในการบริหารจัดการเรียนการสอน และเพิ่มศักยภาพในการแข่งขันของมหาวิทยาลัย
- ประสานความร่วมมือด้านการวิจัยกับหน่วยงานอื่นทั้งภายใน และภายนอกและต่างประเทศ

นโยบายด้านการพัฒนาคุณภาพและมาตรฐานการศึกษา

- พัฒนาระบบและกลไกการประกันคุณภาพการศึกษาที่สามารถสร้างคุณภาพการศึกษาได้อย่างแท้จริง
- พัฒนาระบบและกลไกการประกันคุณภาพการศึกษา โดยบูรณาการให้อยู่ในกระบวนการทำงาน

นโยบายด้านการเงิน

- ส่งเสริมให้มีระบบการระดมทุนและสินทรัพย์มีประสิทธิภาพมีระบบการคิดต้นทุนการศึกษาต่อหน่วย เพื่อใช้ในการจัดสรรทรัพยากรให้คุ้มค่าตลอดจนมีกระบวนการควบคุม ตรวจสอบให้เข้มแข็ง
- ให้มีการพัฒนาระบบการเงิน การจัดทำงบการเงินรวมและจำแนกตามหน่วยงานรวมทั้งมีแผนการใช้เงิน
- ติดตามการตรวจสอบและประเมินผลการปฏิบัติงานควบคู่ไปกับการใช้เงินทุกประเภท
- สนับสนุนให้มีการนำรายได้ไปลงทุนภายใต้การประเมินและวิเคราะห์ความเสี่ยง

นโยบายด้านบริหารจัดการ

- เร่งรัดให้สร้างกระบวนการให้บริหารองค์กรโดยใช้หลักธรรมาภิบาล หลักองค์กรแห่งการเรียนรู้และพัฒนา
- กำหนดแนวทาง มาตรการให้การดำเนินการตามภารกิจของมหาวิทยาลัยที่สอดคล้องกับศักยภาพและทิศทางการพัฒนามหาวิทยาลัย และทิศทางการพัฒนาประเทศ
- เร่งรัดให้มีระบบการบริหารเชิงกลยุทธ์มีการถ่ายทอดวิสัยทัศน์ ค่านิยม ไปสู่การปฏิบัติที่สอดคล้องไปในแนวทางเดียวกัน
- พัฒนาระบบการบริหารจัดการและการสื่อสารของมหาวิทยาลัยให้มีประสิทธิภาพและประสิทธิผลเน้นโปร่งใสและมีส่วนร่วมของบุคลากรทุกระดับ และสามารถรองรับการเปลี่ยนแปลงในอนาคต

ประเด็นท้าทายเชิงยุทธศาสตร์ของมหาวิทยาลัยจากภายนอก – ภายใน

ประเด็นท้าทายเชิงยุทธศาสตร์ของมหาวิทยาลัยจากภายนอก

1. การรวมเป็นประชาคมเศรษฐกิจอาเซียน → การพัฒนามหาวิทยาลัย คณะให้มีความนานาชาติ (เครือข่าย หลักสูตร, บุคลากร, สิ่งอำนวยความสะดวก)
2. การขยายจำนวนของมหาวิทยาลัยรัฐและเอกชน → การแสวงหาความร่วมมือ พันธมิตรในการจัดการศึกษา (ระหว่างมหาวิทยาลัยรัฐเอกชน หน่วยงานของรัฐ)
3. การพัฒนาเศรษฐกิจแบบคู่ขนานระหว่างศก.พอเพียง และศก.สร้างสรรค์ → การพัฒนาหลักสูตร การสร้างผลงานวิชาการที่ตอบสนองต่อทิศทางของระบบเศรษฐกิจแบบคู่ขนาน (หลักสูตร ตำรา งานวิจัย โครงการบริการวิชาการ)
4. การถูกเรียกร้อง การถูกตรวจสอบ การประเมินคุณภาพการจัดการศึกษา → การพัฒนาระบบประกันคุณภาพ การสร้างตราสินค้า การสร้างความแตกต่าง
5. ความก้าวหน้า มีราคาที่ถูกลง และเข้าถึงได้ง่ายขึ้นของ ICT → การลงทุน การใช้ประโยชน์ ICT. อย่างถูกต้อง เหมาะสม

ประเด็นท้าทายเชิงยุทธศาสตร์ของมหาวิทยาลัยจากภายใน

1. การเสียสมดุลระหว่างผลประโยชน์ส่วนบุคคลกับผลประโยชน์องค์กร และการขาดเอกภาพทางความคิดในวิสัยทัศน์ร่วมเพื่อการพัฒนาวิทยาลัย
2. ตราสินค้า ภาพลักษณ์ขององค์กร รวมทั้งผลผลิต(บัณฑิต) ยังขาดเอกลักษณ์ปราศจากความโดดเด่น เป็นที่ยอมรับของสังคมภายนอก
3. การทำงานแบบแยกส่วน และขาดการวางแผนงานในเชิงบูรณาการ
4. การขาดแคลนบุคลากรในเชิงคุณภาพตามเกณฑ์มาตรฐานจากภายนอก
5. การบริหารทรัพยากรทางการเงินและสินทรัพย์อื่น ๆ อย่างด้อยประสิทธิภาพและประสิทธิผล
6. การจัดการระบบคุณภาพเพื่อทำตามหน้าที่มิใช่เป็นวัฒนธรรมการทำงาน
7. การลดลงของจำนวนนักศึกษาในระดับปริญญาตรี
8. การจัดกิจกรรมเทิดพระเกียรติในหลวงพระชนมายุครบรอบ 84 ปี