

แผนปฏิบัติการ คณะเทคโนโลยีอุตสาหกรรม มหาวิทยาลัยราชภัฏวไลยอลงกรณ์ ในพระบรมราชูปถัมภ์ ประจำปีงบประมาณ พ.ศ.2560



คณะเทคโนโลยีอุตสาหกรรม
Industrial Technology

แผนปฏิบัติการ

คณะเทคโนโลยีอุตสาหกรรม

มหาวิทยาลัยราชภัฏวไลยอลงกรณ์ ในพระบรมราชูปถัมภ์

ประจำปีงบประมาณ พ.ศ.2560

คณะเทคโนโลยีอุตสาหกรรม

มหาวิทยาลัยราชภัฏวไลยอลงกรณ์ ในพระบรมราชูปถัมภ์

คำนำ

การจัดทำแผนกลยุทธ์การพัฒนาคณะเทคโนโลยีอุตสาหกรรม พ.ศ. 2560 – 2564 นี้ จัดทำขึ้นเพื่อให้คณะเทคโนโลยีอุตสาหกรรมมีทิศทางในการดำเนินงานตามวิสัยทัศน์ และพันธกิจตลอดถึงประเด็นยุทธศาสตร์ เป้าประสงค์ รวมถึงกลยุทธ์วิธีการเพื่อพัฒนาคณะ ฯ และใช้เป็นคู่มือในการกำกับการดำเนินงานของผู้บริหารหรือผู้รับผิดชอบในแต่ละส่วนงานในองค์กร

นอกจากนี้แผนกลยุทธ์การพัฒนาคณะเทคโนโลยีอุตสาหกรรม ฉบับนี้ยังใช้เป็นคัมภีร์ในการเสริมสร้างความเข้าใจเกี่ยวกับทิศทางการปฏิบัติงาน และการพัฒนาคณะ ฯ ของบุคลากรในองค์กร ซึ่งภารกิจดังกล่าวนี้ บุคลากรทุกคนในคณะเทคโนโลยีอุตสาหกรรม มีส่วนร่วมในการดำเนินงานทั้งสิ้น

(ผู้ช่วยศาสตราจารย์ ดร. เบญจลักษณ์ เมืองมีศรี)

คณบดีคณะเทคโนโลยีอุตสาหกรรม

ข้อมูลทั่วไปคณะเทคโนโลยีอุตสาหกรรม

ความเป็นมาและข้อมูลพื้นฐานเกี่ยวกับคณะ

คณะเทคโนโลยีอุตสาหกรรม มหาวิทยาลัยราชภัฏวไลยอลงกรณ์ ในพระบรมราชูปถัมภ์ เดิมเป็นหมวดวิชาหัตถศึกษา สังกัดวิทยาลัยครูเพชรบุรีวิทยาลงกรณ์ ในพระบรมราชูปถัมภ์ เปิดสอนระดับ ป.กศ. และ ป.กศ. สูง วิชาที่เปิดสอนเป็นวิชาพื้นฐาน คือ วิชาหัตถศึกษา และเปิดสอนเป็นวิชาโท ให้กับนักศึกษาทั้งภาคปกติและภาคนอกเวลา (ภาคค่ำ) มีอาคารโรงฝึกงานหนึ่งหลัง

พุทธศักราช 2518 วิทยาลัยครูทั่วประเทศได้รับการยกฐานะตามพระราชบัญญัติวิทยาลัยครู พ.ศ. 2518 มีผลทำให้วิทยาลัยครูเพชรบุรีวิทยาลงกรณ์ ได้เกิดการเปลี่ยนแปลง จากหมวดวิชาหัตถศึกษา เป็นภาควิชาหัตถศึกษาและอุตสาหกรรมศิลป์ สังกัดคณะวิชาวิทยาศาสตร์ ต่อมาได้เรียกชื่อสั้นๆ เป็น “ภาควิชาอุตสาหกรรมศิลป์”

พุทธศักราช 2526 ภาควิชาอุตสาหกรรมศิลป์ ได้เปิดสอนระดับปริญญาครุศาสตรบัณฑิต (ค.บ.) วิชาเอกอุตสาหกรรมศิลป์ หลักสูตร 4 ปี ให้กับนักศึกษาภาคปกติและเปิดหลักสูตร 2 ปี (หลังอนุปริญญา) ตามโครงการอบรมครูประจำการ (อคป.) เป็นการเปิดสอนหลักสูตรปริญญาตรีเป็นรุ่นแรกของภาควิชา

พุทธศักราช 2528 วิทยาลัยได้ปรับเปลี่ยนโครงการอบรมครูประจำการ (อคป.) เป็นโครงการจัดการศึกษาสำหรับบุคลากรประจำการ (กศ.บป.) และภาควิชาอุตสาหกรรมศิลป์ ได้เปิดสอนสาขาวิชาวิทยาศาสตร์ ระดับอนุปริญญา (อ.วท.) โปรแกรมวิชาไฟฟ้า และโปรแกรมวิชาเครื่องกล เป็นรุ่นแรกให้กับนักศึกษา (กศ.บป.) ในปีนี้ นักศึกษาครุศาสตรบัณฑิต (ค.บ.) อุตสาหกรรมศิลป์ ตามโครงการอบรมครูประจำการ (อคป.) ของภาควิชาอุตสาหกรรมศิลป์ สำเร็จเป็นบัณฑิตรุ่นแรก

พุทธศักราช 2527 นักศึกษาครุศาสตรบัณฑิต (อุตสาหกรรมศิลป์) ภาคปกติสำเร็จเป็นบัณฑิตรุ่นแรกของบัณฑิตภาคปกติของภาควิชาอุตสาหกรรมศิลป์

พุทธศักราช 2531 เปิดสอนสาขาวิชาวิทยาศาสตร์ ระดับปริญญาตรี 2 ปี หลังอนุปริญญา วิทยาศาสตร์บัณฑิต (วท.บ.) โปรแกรมวิชาเทคโนโลยีอุตสาหกรรม (แขนงเทคโนโลยีการผลิต) ให้กับนักศึกษาโครงการ การศึกษาสำหรับบุคลากรประจำการ (กศ.บป.) เป็นรุ่นแรก

พุทธศักราช 2533 เปิดสอนนักศึกษา ระดับปริญญาตรี วิทยาศาสตร์บัณฑิต (วท.บ.) โปรแกรมวิชาเทคโนโลยีอุตสาหกรรม (แขนงเทคโนโลยีการผลิต) ให้กับนักศึกษาภาคปกติ

พุทธศักราช 2537 สภากาการฝึกหัดครูได้มีมติเห็นชอบเมื่อวันที่ 28 กรกฎาคม พ.ศ. 2537 ให้จัดตั้ง คณะวิชาเทคโนโลยีอุตสาหกรรม ในวิทยาลัยครูทั่วประเทศ รวม 8 แห่ง ซึ่งจากมติดังกล่าว ภาควิชาอุตสาหกรรมศิลป์ จึงได้รับการยกฐานะเป็นคณะวิชา และได้เสนอขอแต่งตั้งกรรมการบริหารคณะวิชาเทคโนโลยีอุตสาหกรรมต่อวิทยาลัยและสภากาวิทยาลัยได้แต่งตั้งให้ นายมงคล การชำนาญ เป็นหัวหน้าคณะวิชาเทคโนโลยีอุตสาหกรรม บริหารงานในรูปแบบคณะวิชา เมื่อวันที่ 28 กันยายน 2537 โดยแยกการบริหารออกจากคณะวิชาวิทยาศาสตร์และเทคโนโลยี ทางคณะถือว่าวันที่สภากาการฝึกหัดครูมีมติเห็นชอบให้จัดตั้งคณะเทคโนโลยีอุตสาหกรรม วันที่ 28 กรกฎาคม 2537 ซึ่งถือเป็นวันเกิดของคณะเทคโนโลยีอุตสาหกรรม

พุทธศักราช 2538 พระบาทสมเด็จพระเจ้าอยู่หัวได้ทรงพระกรุณาโปรดเกล้าโปรดกระหม่อมให้ตรา “พระราชบัญญัติสถาบันราชภัฏ พ.ศ. 2538” โดยให้สถาบันราชภัฏเป็นสถาบันอุดมศึกษา เพื่อการพัฒนาท้องถิ่นมีอธิการบดีเป็นผู้บริหารสถาบัน คนบติเป็นผู้บริหารคณะและสถาบันได้แต่งตั้งให้นายวิจิต ศรีทอง เป็นคนบติคณะเทคโนโลยีอุตสาหกรรม

พุทธศักราช 2539 สถาบันได้รับการจัดสรรงบประมาณแผ่นดินให้สร้างอาคารเทคโนโลยีอุตสาหกรรม (5 ชั้น) เป็นแห่งแรก ของสถาบันราชภัฏทั่วประเทศ

พุทธศักราช 2540 สถาบันได้ปรับเปลี่ยนโครงการจากการศึกษาสำหรับบุคลากรประจำการ (กศ.บป.) เป็นการจัดการศึกษาเพื่อปวงชน (กศ.ปช.)

พุทธศักราช 2541 มีพิธีเปิดอาคารเทคโนโลยีอุตสาหกรรม เมื่อวันที่ 28 พฤศจิกายน พ.ศ. 2541 โดยมีเจ้าคุณอุดมประษานถ (หลวงพ่เป็น) เจ้าอาวาสวัดบางพระ อ.นครชัยศรี จ.นครปฐม เป็นประธานฝ่ายสงฆ์ และนายจรูญ ถาวรจักร์ อธิการบดี สถาบันราชภัฏเพชรบุรีวิทยาลัยลงกรณ์ ในพระบรมราชูปถัมภ์ เป็นประธานฝ่ายฆราวาส และคณะได้ย้ายเข้ามาดำเนินการที่อาคารเทคโนโลยีอุตสาหกรรม

พุทธศักราช 2542 กระทรวงศึกษาธิการได้มีประกาศกระทรวงศึกษาธิการ เรื่องการแบ่งส่วน ราชการภายในสถาบันราชภัฏเพชรบุรีวิทยาลัยลงกรณ์ ในพระบรมราชูปถัมภ์ ตามมาตรา 6 และมาตรา 11 แห่งพระราชบัญญัติสถาบันราชภัฏ พ.ศ. 2538 โดยให้มีคณะเทคโนโลยีอุตสาหกรรม เป็นคณะหนึ่งของสถาบันราชภัฏเพชรบุรีวิทยาลัยลงกรณ์ ในพระบรมราชูปถัมภ์ ประกาศ ณ วันที่ 27 กันยายน พ.ศ. 2542 (ตามหน้า 39 เล่ม 116 ตอนพิเศษ 79 ง. ราชกิจจานุเบกษา 12 ตุลาคม 2542)

พุทธศักราช 2543 สภาสถาบันราชภัฏได้แต่งตั้งให้ นายวิจิต ศรีทอง เป็นคนบติคณะเทคโนโลยีอุตสาหกรรมคนแรกตามประกาศกระทรวงศึกษาธิการดังกล่าว

พุทธศักราช 2546 สถาบันราชภัฏเพชรบุรีวิทยาลัยลงกรณ์ ในพระบรมราชูปถัมภ์ ได้เปลี่ยนชื่อเป็น สถาบันราชภัฏวไลยอลงกรณ์ ในพระบรมราชูปถัมภ์ สภาสถาบันราชภัฏได้แต่งตั้งให้นายประจวบ ตีบุตร เป็นคนบติคณะเทคโนโลยีอุตสาหกรรม

พุทธศักราช 2547 วันที่ 14 มิถุนายน พ.ศ. 2547 ได้มีพระราชบัญญัติมหาวิทยาลัยราชภัฏ พ.ศ. 2547 ประกาศในราชกิจจานุเบกษา เล่มที่ 121ตอนพิเศษ 23 ก ให้สถาบันราชภัฏวไลยอลงกรณ์ ในพระบรมราชูปถัมภ์ เป็น มหาวิทยาลัยราชภัฏวไลยอลงกรณ์ ในพระบรมราชูปถัมภ์ จังหวัดปทุมธานี โดยมี นายประจวบ ตีบุตร เป็นคนบติคณะเทคโนโลยีอุตสาหกรรม

พุทธศักราช 2548 วันที่ 23 เมษายน พ.ศ. 2548 สภามหาวิทยาลัยราชภัฏวไลยอลงกรณ์ ในพระบรมราชูปถัมภ์ ได้แต่งตั้งให้ นายวิวัฒน์ คลังวิจิตร เป็นคนบติคณะเทคโนโลยีอุตสาหกรรม มหาวิทยาลัยราชภัฏวไลยอลงกรณ์ ในพระบรมราชูปถัมภ์ จังหวัดปทุมธานี

พุทธศักราช 2550 วันที่ 19 มกราคม พ.ศ. 2550 สภามหาวิทยาลัยราชภัฏวไลยอลงกรณ์ ในพระบรมราชูปถัมภ์ ได้แต่งตั้งให้ ผู้ช่วยศาสตราจารย์ประจวบ ตีบุตร เป็นคนบติคณะเทคโนโลยีอุตสาหกรรม มหาวิทยาลัยราชภัฏวไลยอลงกรณ์ ในพระบรมราชูปถัมภ์ จังหวัดปทุมธานี

พุทธศักราช 2554 วันที่ 19 มกราคม พ.ศ. 2554 มหาวิทยาลัยราชภัฏวไลยอลงกรณ์ ในพระบรมราชูปถัมภ์ ได้แต่งตั้งให้ ผู้ช่วยศาสตราจารย์สุวิทย์ ฉุยฉาย เป็น ผู้รักษาการแทนคณบดีคณะเทคโนโลยีอุตสาหกรรม และวันที่ 7 เมษายน พ.ศ. 2554 สภามหาวิทยาลัยราชภัฏวไลยอลงกรณ์ ในพระบรมราชูปถัมภ์ ได้แต่งตั้งให้ ผู้ช่วยศาสตราจารย์ประจวบ ดีบุตร เป็นคณบดีคณะเทคโนโลยีอุตสาหกรรม มหาวิทยาลัยราชภัฏวไลยอลงกรณ์ ในพระบรมราชูปถัมภ์ จังหวัดปทุมธานี

พุทธศักราช 2558 วันที่ 7 เมษายน 2558 มหาวิทยาลัยราชภัฏวไลยอลงกรณ์ ได้แต่งตั้งให้อาจารย์ ดร.สุพจน์ ทรายแก้ว รองอธิการบดี เป็นผู้รักษาราชการแทน คณบดีคณะเทคโนโลยีอุตสาหกรรม และวันที่ 2 กรกฎาคม 2558 สภามหาวิทยาลัยราชภัฏวไลยอลงกรณ์ ในพระบรมราชูปถัมภ์ ได้แต่งตั้งให้ ผู้ช่วยศาสตราจารย์ ดร.เบญจลักษณ์ เมืองมีศรี เป็นคณบดีคณะเทคโนโลยีอุตสาหกรรม มหาวิทยาลัยราชภัฏวไลยอลงกรณ์ ในพระบรมราชูปถัมภ์ จังหวัดปทุมธานี จนถึงปัจจุบัน

คณะกรรมการประจำส่วนราชการคณะเทคโนโลยีอุตสาหกรรม

1.ผู้ช่วยศาสตราจารย์ ดร.เบญจลักษณ์	เมืองมีศรี	ประธานกรรมการ
2.รองศาสตราจารย์ ดร.นำยุทธ	สงครณาพิทักษ์	กรรมการผู้ทรงคุณวุฒิ
3.ผู้ช่วยศาสตราจารย์ ดร.วิทยา	เมฆขำ	กรรมการผู้ทรงคุณวุฒิ
4.นายฉัตรชัย	สมิตกาญจน์	กรรมการผู้ทรงคุณวุฒิ
5.อาจารย์ ดร.เทิดศักดิ์	อินทโชติ	กรรมการ
6.ผู้ช่วยศาสตราจารย์เศกพร	ตันศรีประภาศิริ	กรรมการ
7.อาจารย์ ดร.เทิดศักดิ์	อินทโชติ	กรรมการ
8.ผู้ช่วยศาสตราจารย์ ดร.วิวัฒน์	คลังวิจิตร	กรรมการ
9.ผู้ช่วยศาสตราจารย์สัญญาลักษณ์	กิ่งทอง	กรรมการ
10.อาจารย์จิริญญา	โชตยะกุล	กรรมการ
11.อาจารย์อำพล	เทศดี	กรรมการและเลขานุการ

คณะกรรมการบริหารคณะเทคโนโลยีอุตสาหกรรม

ผู้ช่วยศาสตราจารย์ ดร.เบญจลักษณ์ เมืองมีศรี

อาจารย์อำพล เทศดี

ผู้ช่วยศาสตราจารย์ ดร.เทิดศักดิ์ อินทโชติ

ผู้ช่วยศาสตราจารย์ ดร.วิวัฒน์ คลังวิจิตร

ผู้ช่วยศาสตราจารย์ ดร.ชุมพล ปทุมมาเกษร

ผู้ช่วยศาสตราจารย์ประภาวรรณ แพงศรี

อาจารย์ธราพงษ์ พัฒนศักดิ์ภิญโญ

ผู้ช่วยศาสตราจารย์ ดร.ชุมพล ปทุมมาเกษร

ผู้ช่วยศาสตราจารย์เศกพร ต้นศรีประภาศิริ

อาจารย์พีรวัฒน์ อาทิตย์ตั้ง

อาจารย์ ดร.วุฒิชัย วิภาทานัง

อาจารย์กิตติศักดิ์ วาดสันทัด

นางจุฑามาศ วงศ์แสวง

คณบดี

รองคณบดีฝ่ายบริหารและวางแผนพัฒนา

รองคณบดีฝ่ายวิชาการ

รองคณบดีฝ่ายกิจการนักศึกษา

ผู้ช่วยคณบดีฝ่ายสารสนเทศและการสื่อสาร

ผู้ช่วยคณบดีฝ่ายวิเทศสัมพันธ์

ผู้ช่วยคณบดีฝ่ายอาคารสถานที่

ประธานหลักสูตรวิทยาศาสตร์บัณฑิต สาขาวิชาอิเล็กทรอนิกส์สื่อสารและคอมพิวเตอร์

ประธานหลักสูตรเทคโนโลยีบัณฑิต สาขาวิชาเทคโนโลยีเซรามิกส์

ประธานหลักสูตรเทคโนโลยีบัณฑิต สาขาวิชาเทคโนโลยีวิศวกรรม

ประธานหลักสูตรเทคโนโลยีบัณฑิต สาขาวิชาออกแบบผลิตภัณฑ์อุตสาหกรรม

ประธานหลักสูตรวิศวกรรมบัณฑิต สาขาวิชาวิศวกรรมอัตโนมัติ

หัวหน้าสำนักงานคณบดี

ผู้บริหารคณะเทคโนโลยีอุตสาหกรรม

ผู้ช่วยศาสตราจารย์ ดร.เบญจลักษณ์ เมืองมีศรี	คณบดี
อาจารย์อำพล เทศดี	รองคณบดีฝ่ายบริหารและวางแผนพัฒนา
ผู้ช่วยศาสตราจารย์ ดร.เทิดศักดิ์ อินทโชติ	รองคณบดีฝ่ายวิชาการ
ผู้ช่วยศาสตราจารย์ ดร.วิวัฒน์ คลังวิจิตร	รองคณบดีฝ่ายกิจการนักศึกษา

ปรัชญา : ทักษะเด่น เน้นคุณธรรม ก้าวหน้าวิชาการ ชำนาญเทคโนโลยีอุตสาหกรรม

อัตลักษณ์ : บัณฑิตจิตอาสา พัฒนาท้องถิ่น

เอกลักษณ์ : เป็นคณะที่แน่วแน่ในการพัฒนาและส่งเสริมนวัตกรรมเทคโนโลยีทุกระดับ

วิสัยทัศน์ : มุ่งมั่นสู่ความเป็นองค์กรแห่งคุณภาพทางเทคโนโลยีอุตสาหกรรม

ค่านิยม : (Core Values)

SMART

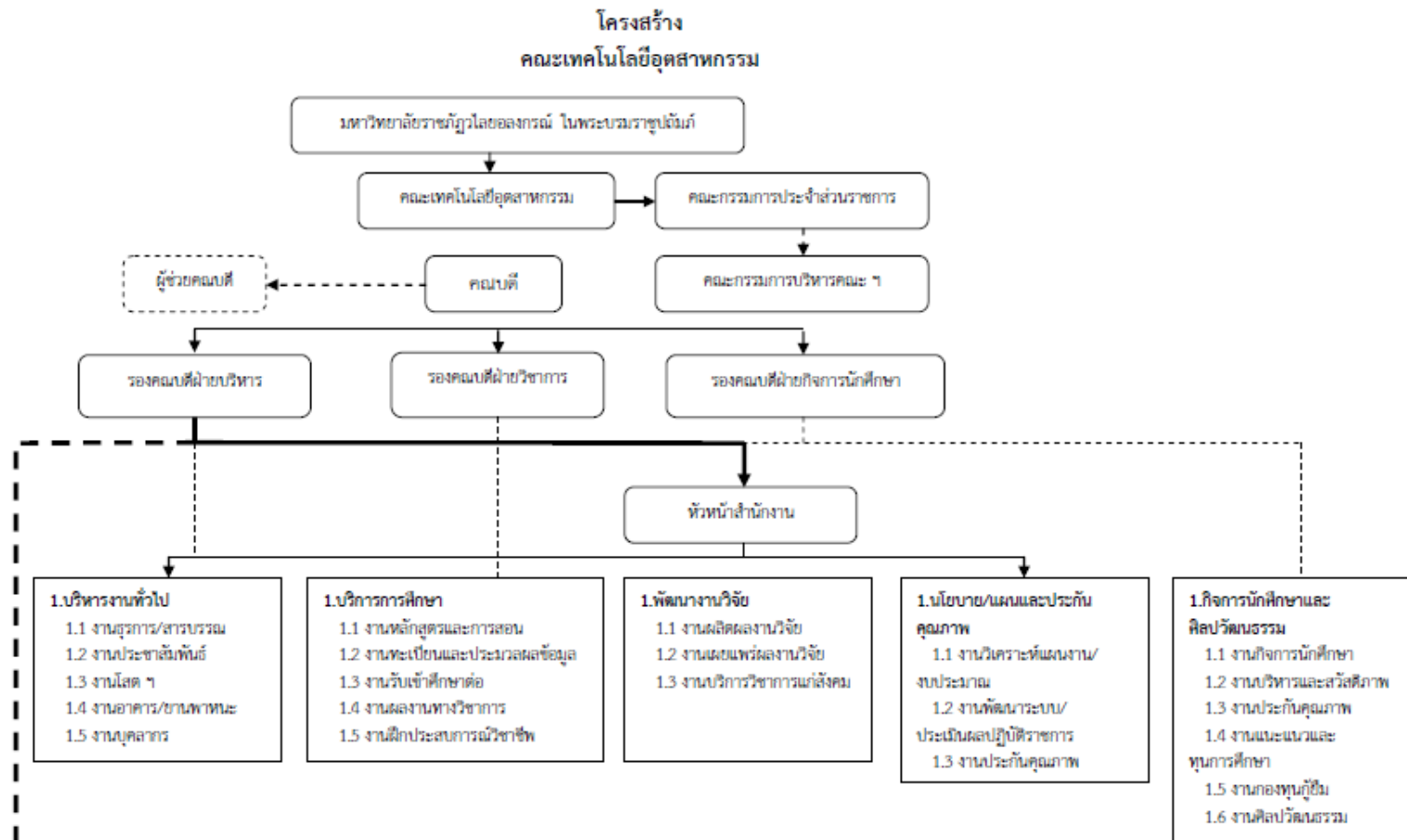
S	: Spirit	= มีจิตวิญญาณ
M	: Modernize	= มีความทันสมัยบนพื้นฐานความเป็นไทย
A	: Academic	= มีลักษณะเป็นนักวิชาการ
R	: Renowned	= มีชื่อเสียงเป็นที่ยอมรับ
T	: Technology	= ใช้เทคโนโลยีในงานวิชาชีพ

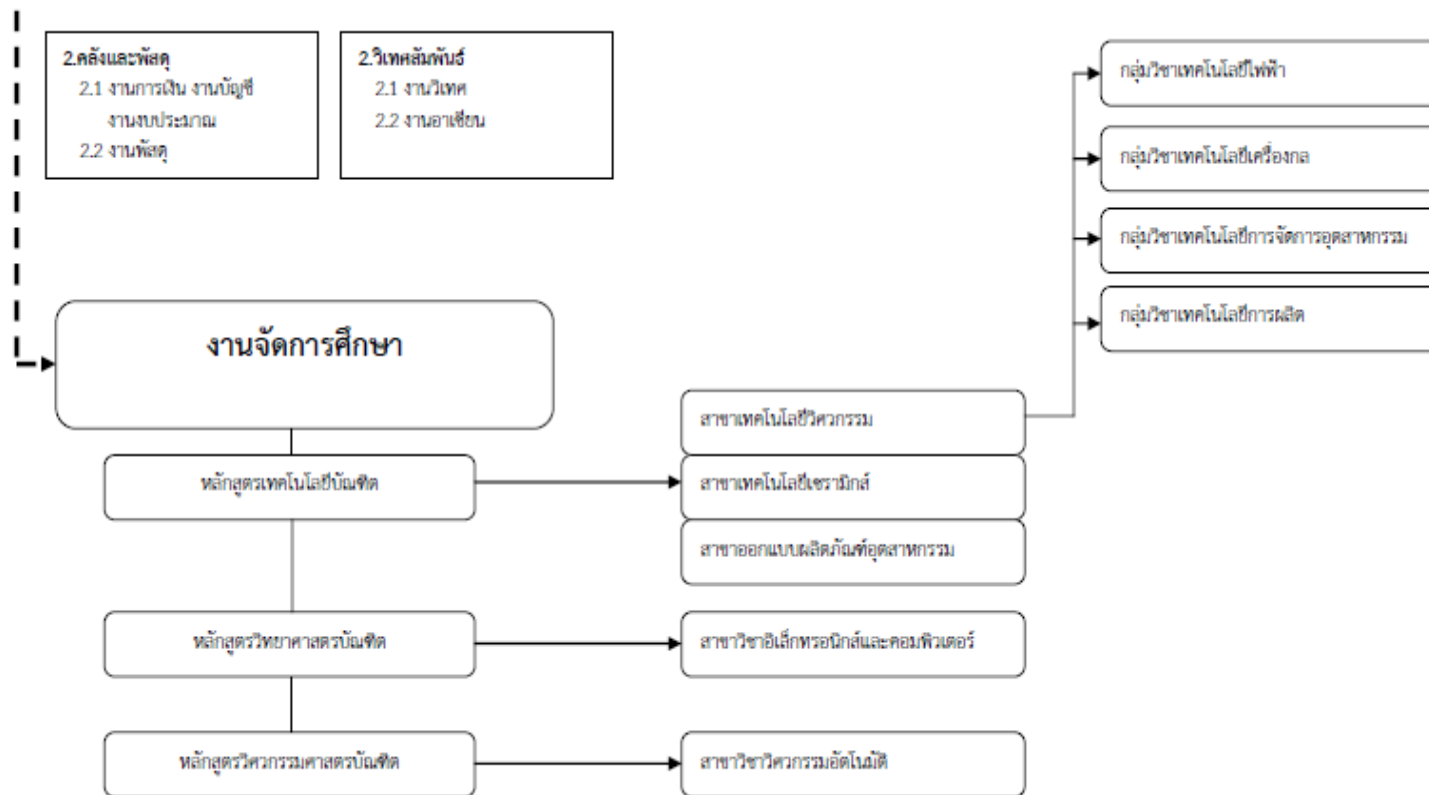
พันธกิจ

- 1) ผลิตบัณฑิตเป็นนักเทคโนโลยีให้เป็นมืออาชีพ มีความรู้คู่คุณธรรม และมีทักษะที่เชี่ยวชาญ ตรงกับความต้องการของสังคม
- 2) พัฒนางานวิจัย และสร้างองค์ความรู้ความเป็นเลิศของงานวิชาการความเชี่ยวชาญในเทคโนโลยี และภูมิปัญญาให้เป็นที่ยอมรับของระดับชาติและนานาชาติ
- 3) เผยแพร่ความรู้ บริการวิชาการ และถ่ายทอดเทคโนโลยีสู่ชุมชนและสังคม
- 4) ส่งเสริม สนับสนุน การทำนุบำรุงศิลปวัฒนธรรม และเทคโนโลยีพื้นบ้าน ของชุมชน และสังคม
- 5) การบริหารจัดการองค์กร ด้วยหลักการบริหารราชการที่ดี

เป้าประสงค์ (Goals) :

- 1) เพื่อผลิตบัณฑิตทางเทคโนโลยีที่มีความรู้ทางทฤษฎีและปฏิบัติ ที่มีคุณลักษณะที่พึงประสงค์ สอดคล้องกับความต้องการของสังคม
- 2) เพื่อค้นคว้าวิจัย อันนำมาซึ่งการพัฒนาองค์ความรู้ และสามารถประยุกต์ การสร้างสิ่งประดิษฐ์ ที่มีคุณค่าสอดคล้องกับความต้องการของสังคม
- 3) เพื่อส่งเสริม และสนับสนุนการมีส่วนร่วมของคณาจารย์ บุคลากร และนักศึกษา ในการสืบสานทำนุบำรุงศิลปวัฒนธรรม ประเพณี และเทคโนโลยีของท้องถิ่น
- 4) เพื่อให้บริการวิชาการแก่ชุมชน ทั้งในและภายนอกมหาวิทยาลัย ในการเผยแพร่ความรู้และการบริการวิชาการที่ตอบสนองความต้องการของสังคมและก่อให้เกิดรายได้แบบพอเพียงและเกิดประโยชน์
- 5) เพื่อยกระดับคุณภาพคณาจารย์ และบุคลากรทางการศึกษาให้บริหารจัดการองค์กรเชิงคุณภาพและธรรมาภิบาลด้วยหลักการบริหารราชการที่ดี ยึดหลักปรัชญาของเศรษฐกิจพอเพียง
- 6) เพื่อให้คณาจารย์ บุคลากรและนักศึกษาอยู่ดีมีสุขขณะอยู่ในองค์กรโดยอยู่บนพื้นฐานการมีคุณธรรมและจริยธรรม
- 7) เพื่อให้บุคลากรและนักศึกษามีประสิทธิภาพต่อการดำเนินงานในองค์กรและเกิดประสิทธิผลอันดี





ภาพที่ 1 โครงสร้างคณะเทคโนโลยีอุตสาหกรรม

ตารางที่ 1 แสดงความเชื่อมโยงของนโยบายสภามหาวิทยาลัยกับแผนกลยุทธ์

นโยบายสภามหาวิทยาลัย	แผนกลยุทธ์ของ มหาวิทยาลัย	ประเด็นยุทธศาสตร์คณะฯ	กลยุทธ์ของคณะฯ
<p>นโยบายข้อ 1 ยกระดับคุณภาพ มาตรฐานการจัด การศึกษาตามเกณฑ์ มาตรฐาน</p>	<p>ยุทธศาสตร์ 1 การพัฒนาการเรียนการสอน และคุณภาพบัณฑิต</p> <p>กลยุทธ์</p> <p>1.1. พัฒนาปรับปรุงหลักสูตร กระบวนการ จัดการเรียนรู้ที่การเรียนรู้เชิงผลิตภาพ (Productive learning)ที่ได้มาตรฐานสากล</p> <p>1.2. พัฒนาสมรรถนะการจัดการเรียนรู้เชิงผลิต ภาพ (Productive learning)</p> <p>1.3. เตรียมความพร้อมของนักศึกษาก่อนเข้า เรียน พัฒนานักศึกษาให้มีสมรรถนะด้าน วิชาชีพมีจิตสาธารณะเห็นคุณค่าของวิถีชีวิต แบบพอเพียงและสามารถสื่อสารโดยใช้ ภาษาสากลได้</p> <p>1.4. พัฒนากิจกรรมกระบวนการเรียนรู้ให้ นักศึกษาเรียนรู้จากการปฏิบัติผ่านการทำงาน ร่วมกับชุมชน</p> <p>1.5 สร้างเครือข่ายกับหน่วยงาน ดำเนิน กิจกรรมพัฒนาคุณภาพบัณฑิตทั้งในประเทศ และต่างประเทศ</p>	<p>ยุทธศาสตร์ที่ 1 ส่งเสริม สนับสนุน เพื่อ ยกระดับคุณภาพและมาตรฐาน การ จัดการเรียนการสอนให้มีความยืดหยุ่น มี ความเป็นอิสระ และสู่ความเป็น นานาชาติ</p> <p>ยุทธศาสตร์ที่ 2 ส่งเสริม สนับสนุน เพื่อ ยกระดับมาตรฐานการศึกษาและงานวิจัย เพื่อสร้างองค์ความรู้</p>	<p>กลยุทธ์</p> <p>1.1 ชุมชนและผู้ประกอบการมีส่วนร่วมใน การจัดการศึกษาตามเจตนารมณ์ พรบ.และ วิสัยทัศน์ของมหาวิทยาลัย</p> <p>1.4 ยกระดับคุณภาพการจัดการศึกษาและ การเรียนรู้</p> <p>1.6 เพิ่มมาตรฐานการศึกษา ความสามารถ ในการแข่งขันกับนานาชาติประเทศ</p> <p>1.8 สร้างเครือข่ายความร่วมมือทั้งภายใน และต่างประเทศ เพื่อผลิตบัณฑิตของตลาด เฉพาะ</p> <p>1.9 ส่งเสริมและยกมาตรฐานการจัด การศึกษาและการเรียนการสอนให้ สนองตอบตลาดและสังคมยุคโลกาภิวัตน์</p> <p>1.10 ส่งเสริม สนับสนุนยกมาตรฐาน การศึกษา และความสามารถในการแข่งขัน นานาชาติประเทศ</p> <p>1.12 ส่งเสริมความร่วมมือด้านการศึกษา และวิจัยกับมหาวิทยาลัยในประเทศและ ต่างประเทศ</p>

นโยบายสภามหาวิทยาลัย	แผนกลยุทธ์ของ มหาวิทยาลัย	ประเด็นยุทธศาสตร์คณะฯ	กลยุทธ์ของคณะฯ
			2.4 สร้างเครือข่ายและความเป็นเลิศเป็น ศูนย์พัฒนาบัณฑิตศึกษาและศูนย์เทคโนโลยี ชุมชน
	<p>ยุทธศาสตร์ 3 การบริการวิชาการเพื่อการพัฒนาท้องถิ่น</p> <p>กลยุทธ์</p> <p>3.1 จัดตั้ง พัฒนาศูนย์เรียนรู้การปฏิรูป การศึกษาสร้างเครือข่ายการพัฒนาครู ประจําการแบบ Coaching และยกระดับศูนย์ ศึกษาพัฒนาครูเป็นศูนย์พัฒนาครูและบุคลากร ทางการศึกษาประจําจังหวัด</p> <p>3.2 จัดตั้งพัฒนาศูนย์ศึกษานิเวศนานเมืองและ ศูนย์เรียนรู้โครงการตามแนวพระราชดำริและ หลักปรัชญาเศรษฐกิจพอเพียง พร้อมทั้ง ฝึกอบรม สร้างเครือข่ายการพัฒนาแก้ปัญหา ชุมชน ท้องถิ่นในพื้นที่มหาวิทยาลัยตาม แนวทาง University Engagement</p> <p>3.4 จัดตั้งศูนย์พัฒนาบุคลากรท้องถิ่นและ สนับสนุนการพัฒนาขีดความสามารถให้องค์กร ปกครองส่วนท้องถิ่นในการบริหารงานพัฒนา ท้องถิ่นรองรับการกระจายอำนาจ</p>	<p>ยุทธศาสตร์ที่ 3 ส่งเสริม สนับสนุน การ บริการวิชาการอย่างมีคุณภาพที่ ตอบสนองความต้องการและสร้างความ พึ่งพอใจแก่ชุมชน สังคมและสถาน ประกอบการ</p>	<p>กลยุทธ์</p> <p>3.1 ส่งเสริมถ่ายทอดและพัฒนาเทคโนโลยีสู่ ชุมชน</p> <p>3.3 สนับสนุนสร้างโอกาสการพัฒนาอาชีพ และยกระดับมาตรฐานชีวิตความเป็นอยู่ ให้แก่ชุมชนและสังคม</p>

นโยบายสภามหาวิทยาลัย	แผนกลยุทธ์ของ มหาวิทยาลัย	ประเด็นยุทธศาสตร์คณะฯ	กลยุทธ์ของคณะฯ
<p>นโยบายข้อ 2 สร้างผลงานเชิงประจักษ์ ในการเป็น สถาบันอุดมศึกษาเพื่อการ พัฒนาท้องถิ่นให้เป็นที่ยอมรับ</p>	<p>ยุทธศาสตร์ 1 การพัฒนาการเรียนการสอน และคุณภาพบัณฑิต</p> <p>กลยุทธ์</p> <p>1.4. พัฒนากิจกรรมกระบวนการเรียนรู้ให้ นักศึกษาเรียนรู้จากการปฏิบัติผ่านการทำงาน ร่วมกับชุมชน</p>	<p>ยุทธศาสตร์ที่ 1 ส่งเสริม สนับสนุน เพื่อ ยกระดับคุณภาพและมาตรฐาน การ จัดการเรียนการสอนให้มีความยืดหยุ่น มี ความเป็นอิสระ และสู่ความเป็น นานาชาติ</p>	<p>กลยุทธ์</p> <p>1.1 ชุมชนและผู้ประกอบการมีส่วนร่วมใน การจัดการศึกษาตามเจตนารมณ์ พรบ.และ วิสัยทัศน์ของมหาวิทยาลัย</p> <p>1.7 บูรณาการศึกษาด้านเทคโนโลยี และนวัตกรรมลงสู่ชุมชน และสังคม</p>
	<p>ยุทธศาสตร์ 2 การวิจัยและสะสมองค์ความรู้ เพื่อพัฒนาท้องถิ่น</p> <p>กลยุทธ์</p> <p>2.3. สร้างผลงานวิจัยที่เป็นองค์ความรู้ใหม่ที่ ตอบโจทย์ ระดับประเทศชาติ และท้องถิ่น เพื่อ สนับสนุนการพัฒนาประชารัฐ ลดความเหลื่อม ล้ำ สร้างความมั่งคั่ง และยั่งยืนของท้องถิ่น ประเทศชาติ</p>	<p>ยุทธศาสตร์ที่ 2 ส่งเสริม สนับสนุน เพื่อ ยกระดับมาตรฐานการศึกษาและงานวิจัย เพื่อสร้างองค์ความรู้</p>	<p>กลยุทธ์</p> <p>2.2 พัฒนาและส่งเสริมการวิจัยสู่สากลเพื่อ พัฒนาเทคโนโลยีสิ่งประดิษฐ์และการสร้าง นวัตกรรมสู่การนำไปใช้ประโยชน์</p> <p>2.5 พัฒนาต่อยอดภูมิปัญญาท้องถิ่นสู่ มาตรฐานสากล</p> <p>2.6 สนับสนุนงานวิจัยทางด้านภูมิปัญญา ท้องถิ่น และการใช้เทคโนโลยีพื้นบ้าน</p>

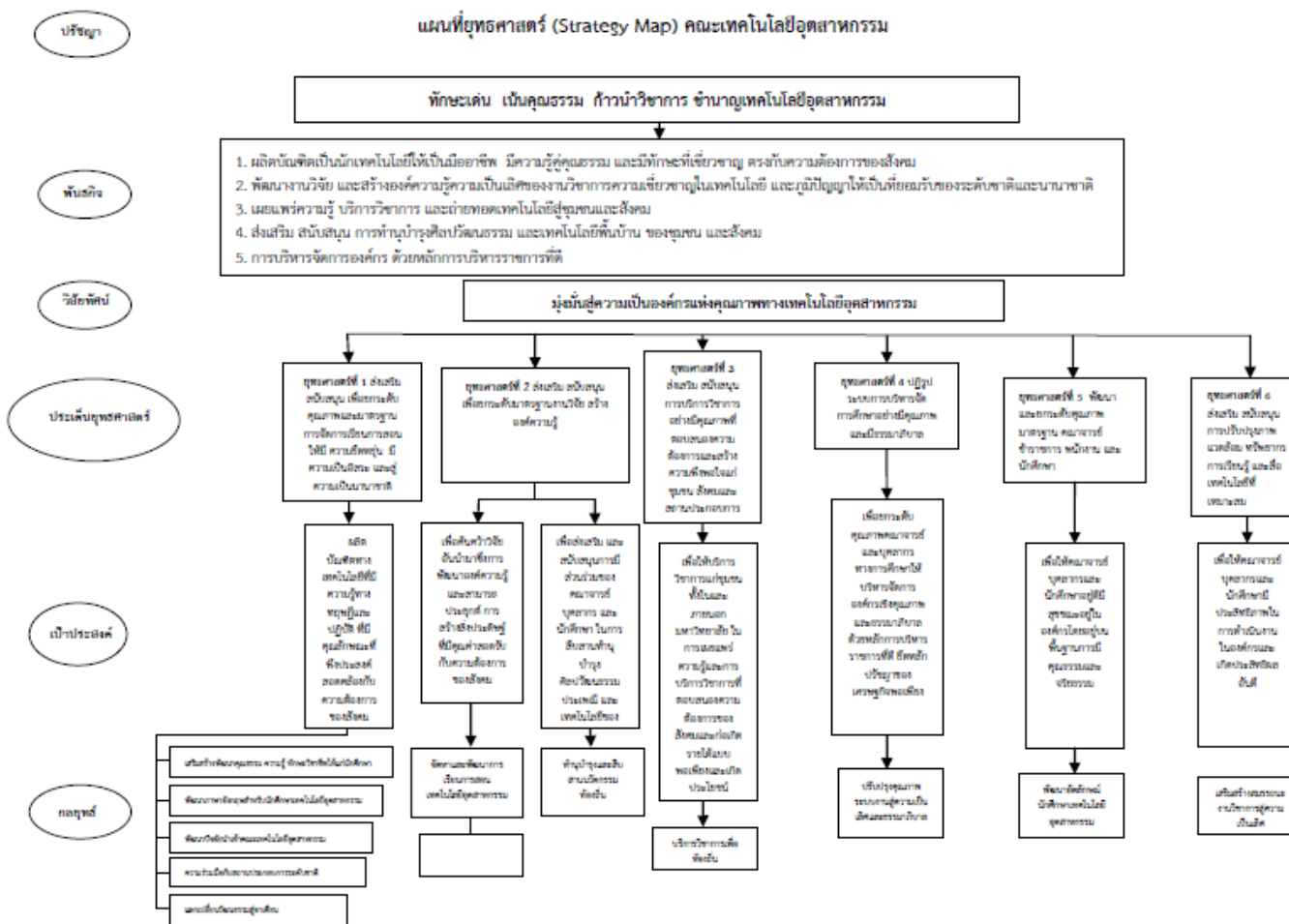
นโยบายสภามหาวิทยาลัย	แผนกลยุทธ์ของ มหาวิทยาลัย	ประเด็นยุทธศาสตร์คณะฯ	กลยุทธ์ของคณะฯ
	<p>ยุทธศาสตร์ 3 การบริการวิชาการเพื่อการพัฒนาท้องถิ่น</p> <p>กลยุทธ์</p> <p>3.2 จัดตั้งพัฒนาศูนย์ศึกษานิเวศชนเมืองและศูนย์เรียนรู้โครงการตามแนวพระราชดำริและหลักปรัชญาเศรษฐกิจพอเพียง พร้อมทั้งฝึกอบรม สร้างเครือข่ายการพัฒนา แก้ปัญหาชุมชน ท้องถิ่นในพื้นที่มหาวิทยาลัย ตามแนวทาง University Engagement</p> <p>3.3 สร้างเครือข่ายชุมชนนักปฏิบัติจากภายในและภายนอกเพื่อร่วมกันศึกษาแก้ไขปัญหาของชุมชนท้องถิ่น และเสริมพลังให้ชุมชนท้องถิ่นสามารถดำรงอยู่ได้อย่างยั่งยืน</p>	<p>ยุทธศาสตร์ที่ 3 ส่งเสริม สนับสนุน การบริการวิชาการอย่างมีคุณภาพที่ตอบสนองความต้องการและสร้างความพึงพอใจแก่ชุมชน สังคมและสถานประกอบการ</p>	<p>กลยุทธ์</p> <p>3.1 ส่งเสริมถ่ายทอดและพัฒนาเทคโนโลยีสู่ชุมชน</p> <p>3.2 ส่งเสริมการยกระดับภูมิปัญญาไทยสู่สากล</p> <p>3.3 สนับสนุนสร้างโอกาสการพัฒนาอาชีพและยกระดับมาตรฐานชีวิตความเป็นอยู่ให้แกชุมชนและสังคม</p> <p>3.4 สนับสนุนพัฒนาและยกมาตรฐานทางวิชาการ วิชาชีพทักษะ และฝีมือเพื่อเพิ่มศักยภาพในการแข่งขันสู่สากล</p>

นโยบายสภามหาวิทยาลัย	แผนกลยุทธ์ของ มหาวิทยาลัย	ประเด็นยุทธศาสตร์คณะฯ	กลยุทธ์ของคณะฯ
	<p>ยุทธศาสตร์ 5 การบริหารการพัฒนา มหาวิทยาลัยเพื่อความเป็นเลิศสู่สากล</p> <p>กลยุทธ์</p> <p>5.2 ปรับปรุงกฎหมาย ระเบียบ ข้อบังคับ จัดการฝึกอบรมและพัฒนาที่มุ่งเน้นการ ปฏิบัติการเสริมสร้างธรรมาภิบาลและเป็น มหาวิทยาลัยสีเขียว</p>	<p>ยุทธศาสตร์ที่ 4 ปฏิรูประบบการบริหาร จัดการศึกษาอย่างมีคุณภาพและมีธรร มาภิบาล</p>	<p>กลยุทธ์</p> <p>4.1 ส่งเสริมและพัฒนากระบวนการจัดการ ที่ดีและมีคุณภาพ</p> <p>4.2 ส่งเสริม สนับสนุนการพัฒนากระบวนการ จัดการที่มีธรรมาภิบาล</p>
<p>นโยบายข้อ 3 พัฒนาและผลิตบัณฑิตให้มี ความรู้ ความสามารถ มีอัตลักษณ์เด่นชัดเป็นที่ ยอมรับ</p>	<p>ยุทธศาสตร์ 1 การพัฒนาการเรียนการสอน และคุณภาพบัณฑิต</p> <p>กลยุทธ์</p> <p>1.3. เตรียมความพร้อมของนักศึกษาก่อนเข้า เรียน พัฒนานักศึกษาให้มีสมรรถนะด้าน วิชาชีพมีจิตสาธารณะเห็นคุณค่าของวิถีชีวิต แบบพอเพียงและสามารถสื่อสารโดยใช้ ภาษาอังกฤษได้</p>	<p>ยุทธศาสตร์ที่ 5 พัฒนาและยกระดับ คุณภาพมาตรฐาน คณาจารย์ ข้าราชการ พนักงาน และนักศึกษา</p>	<p>กลยุทธ์</p> <p>5.1 ยกระดับมาตรฐานอาจารย์ / บุคลากร</p> <p>5.3 ปรับปรุงสภาพแวดล้อมที่เอื้อต่อการ ทำงาน พร้อมสื่อและเทคโนโลยีที่ทันสมัย</p>
	<p>ยุทธศาสตร์ 2 การวิจัยและสะสมองค์ความรู้ เพื่อพัฒนาท้องถิ่น</p> <p>กลยุทธ์</p> <p>2.1. พัฒนานักศึกษา นักวิจัยภายในให้มี สมรรถนะในการผลิตและการเผยแพร่ ผลงานวิจัยสู่สากล</p>	<p>ยุทธศาสตร์ที่ 2 ส่งเสริม สนับสนุน เพื่อ ยกระดับมาตรฐานการศึกษาและงานวิจัย เพื่อสร้างองค์ความรู้</p>	<p>กลยุทธ์</p> <p>2.1 เพิ่มขีดความสามารถและศักยภาพใน การวิจัยและพัฒนาสร้างนักวิจัยรุ่นใหม่ให้ เป็นมืออาชีพ</p>

นโยบายสภามหาวิทยาลัย	แผนกลยุทธ์ของ มหาวิทยาลัย	ประเด็นยุทธศาสตร์คณะฯ	กลยุทธ์ของคณะฯ
<p>นโยบายข้อ 4 พัฒนามหาวิทยาลัยขนาด กลาง</p>	<p>ยุทธศาสตร์ที่ 5 การบริหารการพัฒนา มหาวิทยาลัยเพื่อความเป็นเลิศสู่สากล</p> <p>กลยุทธ์</p> <p>5.2 ปรับปรุงกฎหมาย ระเบียบ ข้อบังคับ จัดการฝึกอบรมและพัฒนาที่มุ่งเน้นการ ปฏิบัติการเสริมสร้างธรรมาภิบาลและเป็น มหาวิทยาลัยที่รับผิดชอบต่อสังคม</p> <p>5.3 พัฒนามหาวิทยาลัยให้เป็นมหาวิทยาลัยสีเขียวที่มีสุนทรียะการอนามัยสุขภาพ และ การจัดการสิ่งแวดล้อมที่ดี และมีความพร้อม ด้านอาคารสถานที่</p> <p>5.4 จัดหาและพัฒนาทรัพยากรสนับสนุนการ เรียนรู้ เทคโนโลยีสารสนเทศ สิ่งอำนวยความสะดวก และบริการขั้นพื้นฐานภายใน มหาวิทยาลัยให้พร้อมต่อการเป็น Semi residential University</p>	<p>ยุทธศาสตร์ที่ 4 ปฏิรูประบบการบริหาร จัดการศึกษาอย่างมีคุณภาพและมีธรร มาภิบาล</p> <p>ยุทธศาสตร์ที่ 6 ส่งเสริม สนับสนุน การ ปรับปรุงภาพแวดล้อม ทรัพยากรการ เรียนรู้ และสื่อเทคโนโลยีที่เหมาะสม</p>	<p>กลยุทธ์</p> <p>4.1 ส่งเสริมและพัฒนาระบบบริหารจัดการ ที่ดีและมีคุณภาพ</p> <p>4.2 ส่งเสริม สนับสนุนการพัฒนาระบบ บริหารจัดการที่มีธรรมาภิบาล</p> <p>4.3 ปรับปรุงและพัฒนาระบบงานสนับสนุน ทางวิชาการ และการบริหารจัดการศึกษา</p> <p>6.1 ปรับปรุงสภาพทางกายภาพและ สิ่งแวดล้อมให้สวยงาม สะอาด เรียบร้อย และระบบความปลอดภัย</p> <p>6.3 ส่งเสริมพัฒนาความรู้และทักษะด้าน ICT แก่บุคลากรของคณะและพัฒนาระบบ ICT และสื่อและทรัพยากรการเรียนรู้ให้ ทันสมัย</p>

นโยบายสภามหาวิทยาลัย	แผนกลยุทธ์ของ มหาวิทยาลัย	ประเด็นยุทธศาสตร์คณะฯ	กลยุทธ์ของคณะฯ
<p>นโยบายข้อ 5 พัฒนาการบริหาร จัดการในมหาวิทยาลัย</p>	<p>ยุทธศาสตร์ที่ 5 การบริหารการพัฒนา มหาวิทยาลัยเพื่อความเป็นเลิศสู่สากล</p> <p>กลยุทธ์</p> <p>5.2 ปรับปรุงกฎหมาย ระเบียบ ข้อบังคับ จัดการฝึกอบรมและพัฒนาที่มุ่งเน้นการ ปฏิบัติการเสริมสร้างธรรมาภิบาลและเป็น มหาวิทยาลัยที่รับผิดชอบต่อสังคม</p> <p>5.3 พัฒนามหาวิทยาลัยให้เป็นมหาวิทยาลัยสีเขียวที่มีสุนทรียะการอนามัยสุขภาพ และ การจัดการสิ่งแวดล้อมที่ดี และมีความพร้อม ด้านอาคารสถานที่</p> <p>5.4 จัดหาและพัฒนาทรัพยากรสนับสนุนการ เรียนรู้ เทคโนโลยีสารสนเทศ สิ่งอำนวยความสะดวก สะดวก และบริการขั้นพื้นฐานภายใน มหาวิทยาลัย</p> <p>ให้พร้อมต่อการเป็น Semi residential University</p>	<p>ยุทธศาสตร์ที่ 4 ปฏิรูประบบการบริหาร จัดการศึกษาอย่างมีคุณภาพและมีธรร มาภิบาล</p> <p>ยุทธศาสตร์ที่ 6 ส่งเสริม สนับสนุน การ ปรับปรุงภาพแวดล้อม ทรัพยากรการ เรียนรู้ และสื่อเทคโนโลยีที่เหมาะสม</p>	<p>กลยุทธ์</p> <p>4.1 ส่งเสริมและพัฒนาระบบบริหารจัดการ ที่ดีและมีคุณภาพ</p> <p>4.2 ส่งเสริม สนับสนุนการพัฒนาระบบ บริหารจัดการที่มีธรรมาภิบาล</p> <p>4.3 ปรับปรุงและพัฒนาระบบงานสนับสนุน ทางวิชาการ และการบริหารจัดการศึกษา</p> <p>4.4 ส่งเสริม สนับสนุนพัฒนาและสร้างภาวะ ผู้นำ (strategic leadership) ให้ผู้บริหารทุก ระดับและบริหารเชิงยุทธศาสตร์</p> <p>6.1 ปรับปรุงสภาพทางกายภาพและ สิ่งแวดล้อมให้สวยงาม สะอาด เรียบง่าย และระบบความปลอดภัย</p> <p>6.2 ปรับปรุงระบบงานสนับสนุนทาง วิชาการและการเรียนรู้ให้ทันสมัย</p> <p>6.3 ส่งเสริมพัฒนาความรู้และทักษะด้าน ICT แก่บุคลากรของคณะและพัฒนาระบบ ICT และสื่อและทรัพยากรการเรียนรู้ให้ ทันสมัย</p>

แผนที่ยุทธศาสตร์ คณะเทคโนโลยีอุตสาหกรรม ปี 2560 - 2564



ภาพที่ 2 แผนที่ยุทธศาสตร์คณะเทคโนโลยีอุตสาหกรรม

- ยุทธศาสตร์ที่ 1 ส่งเสริม สนับสนุน เพื่อยกระดับคุณภาพและมาตรฐาน การจัดการเรียนการสอนให้มี ความยืดหยุ่น มีความเป็นอิสระ และสู่ความเป็น นานาชาติ
- ยุทธศาสตร์ที่ 2 ส่งเสริม สนับสนุน เพื่อยกระดับมาตรฐานการศึกษาและงานวิจัย เพื่อสร้างองค์ความรู้
- ยุทธศาสตร์ที่ 3 ส่งเสริม สนับสนุน การบริการวิชาการอย่างมีคุณภาพที่ตอบสนองความต้องการและสร้างความพึงพอใจแก่ชุมชน สังคมและสถาน ประกอบการ
- ยุทธศาสตร์ที่ 4 ปฏิรูประบบการบริหารจัดการศึกษาอย่างมีคุณภาพและมีธรรมาภิบาล
- ยุทธศาสตร์ที่ 5 พัฒนาและยกระดับคุณภาพมาตรฐาน คณาจารย์ ข้าราชการ พนักงาน และนักศึกษา
- ยุทธศาสตร์ที่ 6 ส่งเสริม สนับสนุน การปรับปรุงภาพแวดล้อม ทรัพยากรการเรียนรู้ และสื่อเทคโนโลยีที่เหมาะสม

ยุทธศาสตร์ที่ 1 ส่งเสริม สนับสนุน เพื่อยกระดับคุณภาพและมาตรฐาน การจัดการเรียนการสอนให้มีความยืดหยุ่น มีความเป็นอิสระ และสู่ความเป็นนานาชาติ

เพื่อให้บรรลุตามยุทธศาสตร์ที่ 1 ส่งเสริม สนับสนุน เพื่อยกระดับคุณภาพและมาตรฐาน การจัดการเรียนการสอนให้มีความยืดหยุ่น มีความเป็นอิสระ และสู่ความเป็นนานาชาติ ของ คณะเทคโนโลยีอุตสาหกรรมจึงกำหนดกลยุทธ์ มาตรการ และตัวชี้วัดผลงานหลัก ดังนี้

1.1 การแข่งขันยุคการศึกษาและการค้าเสรี เปิดโอกาสให้มหาวิทยาลัยต่างประเทศเปิดการเรียนการสอนขึ้นในประเทศไทย แต่สถาบันอุดมศึกษาไทยยังไม่มีขีดความสามารถดังกล่าว เพื่อให้บรรลุเป้าหมายการยกคุณภาพและมาตรฐานการจัดการเรียนรู้ ที่สอดคล้องกับยุทธศาสตร์ของมหาวิทยาลัย เพื่อเป็นไปในทิศทางเดียวกัน ดังนี้

กลยุทธ์	มาตรการ/โครงการ	KPI เชิงปริมาณและเชิงคุณภาพ
1. ชุมชนและผู้ประกอบการมีส่วนร่วมในการจัดการศึกษาตามเจตนารมณ์ พรบ. และวิสัยทัศน์ของมหาวิทยาลัย	1.1 สร้างเครือข่ายความร่วมมือ MOU กับกรมการพัฒนาชุมชนและกระทรวงอุตสาหกรรมในการจัดการศึกษาและวิชาการ 1.2 ส่งเสริมความรู้ ทักษะ อาชีพแก่ผู้ประกอบการ 1.3 เปิดโอกาสให้ชุมชน ผู้ทรงคุณวุฒิ หรือผู้รู้ในสาขาวิชาที่เกี่ยวข้อง เข้ามามีส่วนร่วมในการเรียนการสอน การพัฒนา และการปรับปรุงหลักสูตร	- มีจำนวน 3 หน่วยงานต่อปี - ร้อยละ 20 ชุมชนสร้างมูลค่าเพิ่มให้กับผลิตภัณฑ์ - ตรงตามความต้องการของชุมชนและสถานประกอบการ
2. ส่งเสริมการเรียนรู้ตลอดชีวิตด้วยเทคโนโลยีและพัฒนาคุณภาพการศึกษาให้ได้มาตรฐาน	2.1 พัฒนาระบบการเรียนการสอนแบบ ON LINE ในวิชากลางของคณะ 2.2 สร้างความร่วมมือกับกระทรวงแรงงานเพื่อยกระดับมาตรฐานวิชาชีพ 2.3 เทียบโอนความรู้ และประสบการณ์ ส่งเสริมการศึกษานอกระบบ ตาม อัยยาศัยกับหน่วยงาน ช.ทวี ดอลลาเซียล จังหวัดขอนแก่น	- จำนวน 2 วิชา ให้แล้วเสร็จภายใน 2 ปี - ร้อยละ 92 มีงานทำหลังจากสำเร็จการศึกษา - ร้อยละ 30 จำนวนของนักศึกษาของเทียบโอนและสำเร็จการศึกษา
3. พัฒนาศูนย์ความเป็นเลิศตามสาขาวิชาให้ตอบสนองตลาด และ	3.1 จัดตั้งศูนย์เรียนรู้ฝึกอบรมและถ่ายทอดเทคโนโลยีที่เหมาะสม ที่เป็นจุดเน้นของคณะฯ ทางด้านการออกแบบและเทคโนโลยีร่วมมือกับภาคอุตสาหกรรมและสมาคมวิชาชีพ	- ภายในปี 2560 เปิดศูนย์ถ่ายทอดเทคโนโลยีที่เหมาะสม จำนวน 1 ศูนย์ - ร้อยละ 98 นักศึกษาได้งานทำก่อนมหาวิทยาลัยอื่นๆ

กลยุทธ์	มาตรการ/โครงการ	KPI เชิงปริมาณและเชิงคุณภาพ
ยุทธศาสตร์ชาติ	3.2 ปรับปรุงแผนการสอนให้นักศึกษาสำเร็จการศึกษาภายใน 3 ปี ครึ่ง เพื่อสร้างในการมีงานทำของนักศึกษา 3.3 เปิดศูนย์อบรมเฉพาะทาง ด้านความปลอดภัยในการทำงานเพื่อรองรับตลาดแรงงานภาคอุตสาหกรรม (จ.ป.วิชาชีพ) ตามที่กฎหมายกำหนด 3.4 ปรับปรุงวิชาฝึกประสบการณ์วิชาชีพให้เป็น สหกิจศึกษาเพื่อให้นักศึกษามีความรู้ทั้งภาคทฤษฎีและภาคปฏิบัติ ตามนโยบาย สกอ. และมหาวิทยาลัย	- ภายในปี 2562 มีศูนย์ด้านความปลอดภัย จำนวน 1 ศูนย์ ตรงความต้องการของตลาดแรงงาน - ร้อยละ 90 มีงานทำหลังสำเร็จการศึกษา ภายใน 3 เดือน
4.ยกระดับคุณภาพการจัดการศึกษาและการเรียนรู้	4.1 ปรับปรุงคุณภาพการเรียนการสอนสู่สหกิจศึกษา เน้นผู้เรียนเป็นสำคัญ 4.2 จัดทำหลักสูตรใหม่ในระดับปริญญาตรีสาขาวิชาออกแบบและเทคโนโลยี ที่ตอบสนองกับกระทรวงศึกษาธิการที่ยังขาดแคลนครูสอนกลุ่มสาระการเรียนรู้การงานอาชีพและเทคโนโลยีในระดับประถมและมัธยม	- ร้อยละ 95 มีงานทำหลังสำเร็จการศึกษา ภายใน 3 เดือน - ร้อยละ 80 มีผู้สนใจ
5.พัฒนาเทคโนโลยี นวัตกรรม และICT เพื่อการเรียนรู้	5.1 พัฒนาสื่อการเรียนรู้ E-learning 5.2 ส่งเสริมการเรียนทางไกล/on – line learning and e – library ในสาขาที่เปิดการเรียนการสอนอยู่ภายนอกมหาวิทยาลัย	-1วิชาต่อ 1 สาขาวิชาเพื่อนำร่อง - ร้อยละ 80 นักศึกษามีความพึงพอใจในการบริการ
6. เพิ่มมาตรฐานการศึกษา ความสามารถในการแข่งขันกับนานาชาติ	6.1 ดำเนินการจ้างอาจารย์ชาวต่างชาติมาสอนวิชาภาษาอังกฤษให้แก่ นักศึกษา 6.2 ผลักดันการประกวดแข่งขันสิ่งประดิษฐ์และนวัตกรรม ปีละ 1 ครั้ง 6.3 ส่งเสริมและสนับสนุนให้นักศึกษาตีพิมพ์เผยแพร่ผลงานวิจัย งานสร้างสรรค์/นวัตกรรมในวารสารที่มีชื่อปรากฏในฐานข้อมูลที่เป็นที่ยอมรับทั้งในระดับชาติและนานาชาติ เป็นประจำทุกปี	- ร้อยละ 60 นักศึกษามีทักษะทางด้านภาษา - ร้อยละ 5 นักศึกษา มีความคิดริเริ่มสร้างสรรค์ - มีงานวิจัยเพิ่มขึ้น 10 % ต่อปี
7. บูรณาการศึกษา ทางด้านเทคโนโลยี และ นวัตกรรมลงสู่ชุมชน และ สังคม	7. การพัฒนานักศึกษาร่วมกับคณาจารย์ นักวิชาการ ในการแก้ปัญหาในรูปแบบของโครงการก่อนจบทุกภาคเรียนให้กับนักศึกษาในมิติปฏิบัติการจริงในพื้นที่เป้าหมาย 7.2 ผลักดันการให้ทุนด้านวิจัยการนำไปใช้ประโยชน์สู่ชุมชน	- ร้อยละ 90 นักศึกษาได้ประสบการณ์จริงในการแก้ปัญหา - ร้อยละ 80 ชุมชนมีความภาคภูมิใจต่อคณะและมหาวิทยาลัย

กลยุทธ์	มาตรการ/โครงการ	KPI เชิงปริมาณและเชิงคุณภาพ
8. สร้างเครือข่าย ความร่วมมือทั้งภายในและต่างประเทศ เพื่อผลิตบัณฑิตของตลาดเฉพาะ	8.1 การเรียนร่วม (class sit-in) คณาจารย์เพื่อยกคุณภาพมาตรฐาน คณาจารย์สู่ความเป็นนานาชาติ 8.2 สร้างเครือข่ายความร่วมมือกับหน่วยงานภายนอกทั้งภาครัฐและเอกชน ในการจัดโครงการหรือกิจกรรมทางการศึกษา	- ร้อยละ 10 คณาจารย์มีทักษะทางภาษา - มากกว่า 3 โครงการต่อปี

1.2 การจัดการศึกษาสู่นานาชาติ และได้มาตรฐานสากล เพื่อการแข่งขันยุคเศรษฐกิจฐานความรู้ และเศรษฐกิจสร้างสรรค์ ที่สอดคล้องกับยุทธศาสตร์ของมหาวิทยาลัย เพื่อเป็นไปในทิศทางเดียวกัน ดังนี้

กลยุทธ์	มาตรการ/โครงการ	KPI เชิงปริมาณและเชิงคุณภาพ
9. ส่งเสริมและยกมาตรฐานการจัดการศึกษา และการเรียนการสอนให้สนองตอบตลาดและสังคมยุคโลกาภิวัตน์	9.1 สร้างหลักสูตรใหม่ หรือปรับปรุงหลักสูตร สู่ความเป็นนานาชาติ 9.2 ร่วมมือกับหน่วยงานภายนอก อาทิ บริษัทต่าง ๆ ภาระานหอการค้า มหาวิทยาลัยเครือข่ายฯลฯ 9.3 ปฏิรูปการเรียนการสอน และแลกเปลี่ยนให้มีความเป็นสากลสู่ความเป็นนานาชาติ	- จำนวน 1 หลักสูตร - จำนวน 1 MOU กับหน่วยงาน - ภายในปี 2560 จำนวน 1MOU กับหน่วยงาน
10. ส่งเสริม สนับสนุนยกมาตรฐานการศึกษา และความสามารถในการแข่งขันนานาชาติ	10.1 โครงการความร่วมมือจัดการศึกษาแบบสหกิจศึกษากับนิคมนวนนคร สถานประกอบการ และสภาอุตสาหกรรม 10.2 โครงการอบรม ความร่วมมือกับ ED Seoul South Korea. และสถานประกอบการ	- ภายในปี 2560 จำนวน 1 MOU กับหน่วยงาน - ภายในปี 2559 จำนวน 1 MOU กับหน่วยงาน
11. พัฒนามาตรฐานการ	11.1 จัดประชุมนำเสนอผลงานวิชาการทางด้านการออกแบบและเทคโนโลยี	- จำนวน 1 ครั้งต่อปี ร้อยละของบุคลากรที่นำเสนอผลงาน

กลยุทธ์	มาตรการ/โครงการ	KPI เชิงปริมาณและเชิงคุณภาพ
เรียนการสอนให้ทัดเทียมกับนานาชาติ	เพื่อแลกเปลี่ยนประสบการณ์ ในด้านการสอน 11.2 เร่งรัดพัฒนาปรับปรุงหลักสูตรการสอนสองภาษา	- จำนวน 1 หลักสูตร
12. ส่งเสริมความร่วมมือด้านการศึกษาและวิจัยกับมหาวิทยาลัยในประเทศและต่างประเทศ	12.1 ส่งเสริม และสนับสนุนนำเสนอผลงานวิจัย งานสร้างสรรค์/นวัตกรรมในที่ประชุมวิชาการที่เป็นที่ยอมรับทั้งในระดับชาติและนานาชาติอย่างน้อยปีละ 1 ครั้ง 12.2 โครงการความร่วมมือและแลกเปลี่ยนบุคลากร นักศึกษา เพื่อพัฒนาด้านวิชาการและงานวิจัยกับมหาวิทยาลัยต่างประเทศ 12.3 ผลักดันการเรียนการสอนบูรณาการกับงานวิจัยร่วมกับนักศึกษา หน่วยงาน สกว. IRPUS และสำนักงานนวัตกรรมแห่งชาติ อย่างน้อยปีละ 1 เรื่อง	- จำนวน งานวิจัยที่ได้รับการนำเสนอ - จำนวน 1 MOU กับหน่วยงาน - ร้อยละ 3 ของงานวิจัยที่นำไปใช้ประโยชน์ได้จริง
13. สนับสนุนแข่งขันทางวิชาการระดับประเทศและนานาชาติ	13.1 จัดโครงการแข่งขันทางด้านเทคโนโลยีและนวัตกรรม (ปีละ 1 ครั้ง) 13.2 จัดโครงการพัฒนานักวิจัยรุ่นใหม่ผู้มีอาชีพในช่วงปิดภาคเรียน(ปีละ 2 ครั้ง)	- ร้อยละ 80 มีผู้เข้าร่วม - เพิ่มขึ้นร้อยละ 5 ของผู้รับบริการ

ยุทธศาสตร์ที่ 2 ส่งเสริม สนับสนุน เพื่อยกระดับมาตรฐานการศึกษาและงานวิจัย เพื่อสร้างองค์ความรู้

กลยุทธ์	มาตรการ/โครงการ	KPI เชิงปริมาณและเชิงคุณภาพ
1. เพิ่มขีดความสามารถ และศักยภาพในการ วิจัยและพัฒนาสร้าง นักวิจัยรุ่นใหม่ให้เป็น มืออาชีพ	1.1 พัฒนาคณาจารย์ บุคลากร ผลงานวิจัย สร้างนักวิจัยรุ่นใหม่ 1.2 สร้างแรงจูงใจในการทำวิจัยโดยมีพี่เลี้ยง คอยให้คำปรึกษาและ ข้อเสนอแนะ 1.3 จัดหาผู้เชี่ยวชาญให้คำปรึกษาในการพัฒนางานวิจัย	- เพิ่มขึ้นร้อยละ 10 มีนักวิจัยรุ่นใหม่ - จำนวนนักวิจัยเพิ่มขึ้น ร้อยละ 30 ต่อปี - ได้รับทุนภายนอก เพิ่มมากขึ้นร้อยละ 40 ต่อปี
2. พัฒนาและส่งเสริม การวิจัยสู่สากลเพื่อ พัฒนาเทคโนโลยี สิ่งประดิษฐ์และการ สร้างนวัตกรรมสู่การ นำไปใช้ประโยชน์	2.1 สร้างความเข้มแข็งทางวิชาการ ร่วมมือกับภาครัฐและภาคเอกชนในการสร้าง สิ่งประดิษฐ์ และการเรียนรู้สู่นานาชาติ 2.2 จัดการให้องค์ความรู้ด้านการจดลิขสิทธิ์และสิทธิบัตร/ทรัพย์สินทางปัญญา 2.3 จัดอบรมต่อยอดการนำผลงานวิจัยไปใช้เชิงพาณิชย์ ก่อเกิดการพัฒนา เศรษฐกิจและสร้างมูลค่าเพิ่ม	- มีเครือข่ายความร่วมมือวิจัยเพิ่มปีละ 1 รายต่อปี - ได้รับการจดลิขสิทธิ์ปีละ 1 เรื่อง - ร้อยละ 5 มูลค่าและปริมาณจำหน่ายผลิตภัณฑ์ที่เพิ่มขึ้น
3. ยกระดับพัฒนา นวัตกรรมและองค์ ความรู้จากการวิจัย ร่วมกับภาครัฐและ เอกชนในเชิงพาณิชย์	3.1 โครงการพัฒนาผู้ประกอบการเพื่อยกเกณฑ์มาตรฐานผลิตภัณฑ์ 3.2 การสร้างความร่วมมือกับกรมการพัฒนาชุมชน กระทรวงแรงงานและ กระทรวงอุตสาหกรรมในการวิจัยพัฒนาผลิตภัณฑ์ และยกมาตรฐานการบริหาร จัดการเพื่อเพิ่มผลผลิต	- ผลิตภัณฑ์ได้รับรองมาตรฐาน มอก. อย. มผช. - ร้อยละ 5 นำไปประยุกต์ใช้งานได้จริง

กลยุทธ์	มาตรการ/โครงการ	KPI เชิงปริมาณและเชิงคุณภาพ
4. สร้างเครือข่ายและความเป็นเลิศเป็นศูนย์พัฒนาบัณฑิตศึกษาและศูนย์เทคโนโลยีชุมชน	<p>4.1 การสร้างเครือข่าย และความร่วมมือทางวิจัยกับ กระทรวงอุตสาหกรรม กรมการพัฒนาชุมชน สภาวิศวกรสถาปนิก สมาคมนักออกแบบบรรจุภัณฑ์ สภาอุตสาหกรรม วิสาหกิจขนาดกลางและขนาดย่อม (SMEs)</p> <p>4.2 ผลักดันการเผยแพร่งานวิจัยโดยจัดการแหล่งทุนวิจัย สกว. วช. สกอ. สวทช. และการจัดประชุมเพื่อนำเสนอผลงานการวิจัยของอาจารย์ และการสร้างเครือข่ายนักวิจัยทุกระดับ</p>	<p>- มีเครือข่ายความร่วมมือเพิ่มขึ้นปีละ 1 ราย</p> <p>- ร้อยละ 10 ได้รับงบประมาณจัดสรรจากภายนอก</p>
5. พัฒนาต่อยอดภูมิปัญญาท้องถิ่นสู่มาตรฐานสากล	<p>5.1 จัดการประกวดแข่งขัน การออกแบบ สิ่งประดิษฐ์ และการประหยัดพลังงานสิ่งแวดล้อม</p> <p>5.2 พัฒนานวัตกรรมและการสร้างสรรค์สิ่งประดิษฐ์ที่ใช้เทคโนโลยีที่เหมาะสมในการประกวดแข่งขันให้นักศึกษา และชุมชน</p> <p>5.3 ศึกษา ดูงาน หน่วยงานด้านภูมิปัญญาท้องถิ่นสู่มาตรฐานสากลที่มีประสิทธิภาพ (จำนวน 2 ครั้งต่อปี)</p>	<p>- จำนวนงานวิจัยมากขึ้นร้อยละ 10</p> <p>- ร้อยละ 80 ของผู้เข้าชมและรับบริการ</p> <p>- จำนวนนักวิจัยเพิ่มขึ้นร้อยละ 20 ต่อปี</p>
6. สนับสนุนงานวิจัยทางด้านภูมิปัญญาท้องถิ่น และการใช้เทคโนโลยีพื้นบ้าน	<p>6.1 พัฒนาและบริการฐานข้อมูลและสารสนเทศด้านเทคโนโลยีที่เหมาะสม</p> <p>6.2 พัฒนา การออกแบบผลิตภัณฑ์ การออกแบบเทคโนโลยี และการปรับปรุงกระบวนการในการเพิ่มผลผลิตในชุมชนสู่ความเข้มแข็ง (ความพึงพอใจของผู้ประกอบการมากกว่าร้อยละ 80)</p> <p>6.3 การยกระดับมาตรฐานผลิตภัณฑ์ชุมชน (มผช.) คุณภาพและมาตรฐานภูมิปัญญาไทยสู่สากล</p>	<p>- ร้อยละ 30 มีเว็บไซต์ เพิ่มขึ้น</p> <p>- ร้อยละ 80 ความพึงพอใจของผู้ประกอบการมากขึ้น</p> <p>- ร้อยละ 10 ของผู้ผลิตที่ผ่านเกณฑ์</p>

ยุทธศาสตร์ที่ 3 ส่งเสริม สนับสนุน การบริการวิชาการอย่างมีคุณภาพที่ตอบสนองความต้องการและสร้าง ความพึงพอใจแก่ชุมชน สังคมและสถานประกอบการ

กลยุทธ์	มาตรการ /โครงการ	KPI เชิงปริมาณและเชิงคุณภาพ
1. ส่งเสริมถ่ายทอดและ พัฒนาเทคโนโลยีสู่ชุมชน	1.1 จัดงานลานเทคโนโลยีและพัฒนาอาชีพเพื่อชุมชน และท้องถิ่น ปีละ 1 ครั้ง 1.2 โครงการอบรมทักษะฝีมือและวิชาชีพทางเทคโนโลยี ให้ชุมชน ปีละ 2 ครั้ง 1.3 พัฒนาถ่ายทอดทักษะการทำ web site สู่ชุมชนเพื่อส่งเสริมช่องทางการตลาด	- มีรายได้เพิ่มมากขึ้นต่อปี - มีการพัฒนาฝีมือทางด้าน การผลิต - มีผู้เข้าร่วมร้อยละ 85 และ การเพิ่มมูลค่าของผลิตภัณฑ์
2. ส่งเสริมการยกระดับ ภูมิปัญญาไทยสู่สากล	2.1 โครงการเครือข่ายความร่วมมือเพื่อพัฒนาผลิตภัณฑ์และตราสัญลักษณ์ 2.2 โครงการพัฒนากระบวนการผลิต ปีละ 1 ครั้ง 2.2 เพิ่มช่องทางการบริการวิชาการให้หลากหลายในชุมชนโดยรอบมหาวิทยาลัย และจังหวัดสระแก้ว	- ร้อยละ 70 จำนวนผู้ผลิตที่ได้มาตรฐานคุณภาพ - ร้อยละ 20 ลดขั้นตอน เพิ่มรายได้ - ร้อยละ 50 ชุมชนมีส่วนร่วม
3. สนับสนุนสร้างโอกาส การพัฒนาอาชีพและ ยกระดับมาตรฐานชีวิต ความเป็นอยู่ให้แก่ชุมชน และสังคม	3.1 โครงการเชื่อมโยงบูรณาการการผลิตสินค้าของชุมชนสู่การท่องเที่ยวเชิง วัฒนธรรม 3.2 โครงการร่วมมือพัฒนาชุมชนเข้มแข็งด้านความปลอดภัยในการใช้ไฟฟ้าและ ความปลอดภัยด้านอัคคีภัยในชุมชน	- มีผู้สนใจมารับบริการเพิ่มมากขึ้นร้อยละ 10 - ร้อยละ 95 รับบริการพึงพอใจ
4. สนับสนุนพัฒนาและ ยกมาตรฐานทางวิชาการ วิชาชีพทักษะ และฝีมือ เพื่อเพิ่มศักยภาพในการ แข่งขันสู่สากล	4.1 โครงการส่งเสริมการบริการตรวจวัดสภาพมลพิษทางด้านสิ่งแวดล้อมของชุมชน 4.2 โครงการแข่งขันทักษะ อาชีพ และศูนย์บริการถ่ายทอดเทคโนโลยีที่เหมาะสม 4.3 โครงการพัฒนาฝีมืออาชีพให้กับหน่วยงานภาครัฐและเอกชน 4.4 โครงการพัฒนาเทคโนโลยีหรือศูนย์ศึกษาและการเรียนรู้ชุมชนและท้องถิ่น 4.5 สนับสนุนให้มีการพัฒนาผลงานร่วมระหว่างอาจารย์ นักศึกษาเพื่อการแข่งขัน	- ร้อยละ 5 ชุมชนรู้จักการป้องกันตนเองคุณภาพชีวิตดีขึ้น - จำนวนผู้เข้าร่วมเพิ่มขึ้น ร้อยละ 10 ต่อปี - ร้อยละ 90 ผู้รับบริการพึงพอใจ - มีรายได้ที่เพิ่มขึ้นต่อปี - มีทักษะทางวิชาชีพเพิ่มขึ้น

ยุทธศาสตร์ที่ 4 ปฏิรูประบบการบริหารจัดการศึกษาอย่างมีคุณภาพและมีธรรมาภิบาล

กลยุทธ์	มาตรการ /โครงการ	KPI เชิงปริมาณและเชิงคุณภาพ
1. ส่งเสริมและพัฒนา ระบบบริหารจัดการที่ดี และมีคุณภาพ	1.1 พัฒนาระบบการให้บริการของอาจารย์และนักศึกษาให้เป็นระบบ one stop service ที่สำนักงานคณะฯ 1.2 พัฒนาระบบการบริหารจัดการเป็นรูปแบบคณะบุคคล มีการตัดสินใจร่วมกัน ยึดหลักประชาธิปไตย โดยการมีส่วนร่วมจากทุกฝ่ายที่เกี่ยวข้อง เพื่อความโปร่งใส และตรวจสอบได้ 1.3 จัดให้มีช่องทางการสื่อสารเพื่อเสนอแนะด้านบริหารและการจัดการของคณะฯ email ถึงคณบดี โทรศัพท์สายตรง ตู้รับเรื่องร้องเรียน และผ่านเว็บไซต์	- ร้อยละ 50 มีการลดขั้นตอน และเวลา - ร้อยละ 95 บุคลากรมีส่วนร่วมตัดสินใจ - มีผู้รับบริการมีความพึงพอใจ ร้อยละ 95
2. ส่งเสริม สนับสนุน การพัฒนาระบบ บริหารจัดการที่มีธรรมาภิบาล	2.1 การเข้าถึงข้อมูลระหว่างผู้บังคับบัญชาและปฏิบัติงาน โดยการจัดประชุมกลุ่ม คณาจารย์ เดือนละ 1 ครั้ง และประชุมพนักงานทุกสัปดาห์ 2.2 ปรับระบบตรวจสอบภายในและการบริหารความเสี่ยง โปร่งใสเป็นธรรมและ ตรวจสอบได้ โดยให้บุคลากรในหน่วยงานมีส่วนร่วม 2.3 พัฒนาระบบงบประมาณลงสาขามากิจกรมเพื่อส่งเสริมการเรียนการสอน แบบมุ่งเน้นผลงานเพื่อเพิ่มประสิทธิภาพในการบริหารจัดการ 2.4 ปรับปรุงสภาพแวดล้อมและสิ่งอำนวยความสะดวกให้เอื้อต่อการปฏิบัติงานและ ขยายพื้นที่อาคารในปี 2559 2.5 จัดให้มีการกระจายงบประมาณลงสาขาอย่างเป็นธรรมและเหมาะสมพร้อมทั้ง สนับสนุนงบประมาณเพิ่มเติมในการจัดนิทรรศการหรือแสดงผลงานเพื่อส่งประกวด ผลงาน	- ร้อยละ 98 บุคลากรมีส่วนร่วม - ร้อยละ 95 ลดข้อร้องเรียนและไม่มีการทุจริต - ร้อยละ 100 ผู้รับบริการพึงพอใจในงบประมาณ - ร้อยละ 85 ผู้รับบริการพึงพอใจ - มากกว่าร้อยละ 98 มีผู้รับบริการพึงพอใจและจำนวนผู้ส่งผลงานมากขึ้น

กลยุทธ์	มาตรการ /โครงการ	KPI เชิงปริมาณและเชิงคุณภาพ
	2.6 ผลักดันให้มีการจัดสิทธิประโยชน์ สวัสดิการ ระบบการประเมินผลงานและค่าตอบแทนที่เหมาะสม	- เพิ่มขึ้น 5% ต่อปีในการจัดสิทธิบัตร
3. ปรับปรุงและพัฒนาระบบงานสนับสนุนทางวิชาการ และการบริหารจัดการศึกษา	<p>3.1 จัดหาบุคลากรสายสนับสนุนประจำกลุ่มหลักสูตรเพื่อสนับสนุนการจัดการเรียนการสอนให้เหมาะสมตามภาระงานของแต่ละหลักสูตร</p> <p>3.2 พัฒนาฝึกอบรมบุคลากรสู่มืออาชีพ และมีสมรรถภาพที่พึงประสงค์</p> <p>3.3 พัฒนาปรับปรุงระเบียบที่ใช้ในการบริหารงานให้คล่องตัวโดยมีระบบกำกับดูแลที่ดี เอื้อต่อการจัดการศึกษาให้มีประสิทธิภาพ</p> <p>3.4 จัดให้มีเจ้าหน้าที่ศูนย์ประชาสัมพันธ์แผนการตลาดของคณะฯ ในเชิงรุกในการหานักศึกษาและประชาสัมพันธ์คณะฯ ให้เป็นที่รู้จักและยอมรับอย่างต่อเนื่อง</p>	<p>- 1 หลักสูตรต่อ 1 คน ตามภาระงาน</p> <p>- มากกว่าร้อยละ 98 ได้ SOPs ในการปฏิบัติงาน</p> <p>- มากกว่าร้อยละ 70 ลดขั้นตอนและเวลา</p> <p>- มีนักศึกษาและมีผู้สนใจ มากกว่าร้อยละ 50</p>
4. ส่งเสริม สนับสนุน พัฒนาและสร้างภาวะผู้นำ (strategic leadership) ให้ผู้บริหารทุกระดับ และบริหารเชิงยุทธศาสตร์	<p>4.1 จัดโครงการพัฒนาผู้นำทุกระดับด้านภาวะผู้นำของผู้บริหาร และบุคลากร ในหน่วยงาน อย่างน้อยปีละ 1 ครั้ง</p> <p>4.2 จัดให้มีการประชุมคณะกรรมการการมีส่วนร่วมของหัวหน้าสาขาวิชาในการจัดทำแผนกลยุทธ์ของคณะ เดือนละ 1 ครั้ง โดยกำหนดเป้าประสงค์ให้เชื่อมโยงกับมหาวิทยาลัย</p>	<p>- มากกว่าร้อยละ 95 ผ่านเกณฑ์ PMQA</p> <p>- มากกว่าร้อยละ 95 เป็นไปตามแผน ที่กำหนด</p>

ยุทธศาสตร์ที่ 5 พัฒนาและยกระดับคุณภาพมาตรฐาน คณาจารย์ ข้าราชการ พนักงาน และนักศึกษา

กลยุทธ์	มาตรการ /โครงการ	KPI เชิงปริมาณและเชิงคุณภาพ
1. ยกระดับมาตรฐาน อาจารย์ / บุคลากร	1.1 ผลักดันคณาจารย์ให้เรียนต่อในระดับปริญญาเอกเพิ่มขึ้นจำนวน 5 คน และกำลังศึกษาต่อปริญญาเอกอีก 4 คนที่คาดว่าจะสำเร็จภายใน 1 ปี 1.2 ผลักดันการทำวิจัย ตีพิมพ์วารสารระดับชาติและนานาชาติ โดยมีการทำ KM 1.3 ผลักดันการจัดทำคนเก่ง คนดี ให้เป็นต้นแบบของคณะฯ เพื่อถ่ายทอดวิธีการ 1.4 ร่วมมือกับหน่วยงานสภาวิชาชีพในแต่ละสาขาเช่นสภาวิศวกร สภาอุตสาหกรรมสภาสถาปนิก สมาคมนักออกแบบผลิตภัณฑ์อุตสาหกรรม เพื่อสร้างมาตรฐานในวิชาชีพของแต่ละสาขาวิชา	- ภายในปี 2562 มีวุฒิอาจารย์ปริญญาเอก ร้อยละ 50 - งานวิจัยได้รับการเผยแพร่ เพิ่มขึ้นร้อยละ 30 ต่อปี - มีบุคลากรดีเด่นประจำคณะ 2 คนต่อปี - มีเครือข่ายความร่วมมือเพิ่มขึ้น 2 รายต่อปี
2. พัฒนาระบบการจัดการทรัพยากรบุคคลสู่คุณภาพและมาตรฐาน	2.1 แผนส่งเสริม การทำผลงานทางวิชาการและเข้าสู่ตำแหน่ง โดยจัดผู้เชี่ยวชาญเพิ่มเติมในกลุ่มสาขาประจำทุกภาคเรียน 2.2 แผนส่งเสริมบุคลากรในการอบรมให้ตรงตามความสามารถกับตำแหน่งงาน 2.3 ปรับปรุงระบบการประเมินผลการบริหารจัดการและการปฏิบัติงานบุคลากรทุกระดับให้มีมาตรฐานและมีการประชุมเพื่อปรับปรุงทุก 3 เดือน 2.4 จัดชมรม KM ให้กับคณาจารย์และเจ้าหน้าที่ ให้มีการประชุมอย่างน้อยเดือนละ 1 ครั้ง	- มีผู้ได้ผลงานวิชาการเพิ่มขึ้น 2 คน ต่อปี - มากกว่าร้อยละ 95 จำนวนพนักงานผ่านเกณฑ์การอบรม - ร้อยละ 95 ผู้รับบริการพึงพอใจผลผลิตและบริการ - ร้อยละ 85 มีผู้ร่วมทำกิจกรรม
3. ปรับปรุงสภาพแวดล้อมที่เอื้อต่อการทำงาน พร้อมสื่อและเทคโนโลยีที่ทันสมัย	3.1 จัดสภาพพื้นที่การทำงานและห้องปฏิบัติการของแต่ละ สาขาให้มีประสิทธิภาพเหมาะสมกับการเรียนการสอนแบบโดยใช้ทรัพยากรร่วมกันเพื่อใช้งานในอนาคต 3.2 จัดหาวัสดุอุปกรณ์และสื่อสารสนเทศให้เพียงพอกับการใช้งาน 3.3 จัดหาพื้นที่ ต่อเติม สร้างเพิ่มเพื่อเป็นอาคารของคณะฯ ที่จะเติบโตเพียงพอกับการใช้งานในอนาคต	- ร้อยละ 85 มีประสิทธิภาพในการใช้งาน - ร้อยละ 85 การเรียนการสอน มีประสิทธิภาพ - มีพื้นที่การจัดการเรียนการสอนที่มีประสิทธิภาพเพิ่มขึ้นร้อยละ90

กลยุทธ์	มาตรการ /โครงการ	KPI เชิงปริมาณและเชิงคุณภาพ
4. พัฒนาระบบ ค่าตอบแทนสวัสดิการ และสิทธิประโยชน์	<p>4.1 สนับสนุนและส่งเสริมให้คณาจารย์พนักงานและเจ้าหน้าที่สายสนับสนุนได้รับการต่อสัญญาและยกระดับให้สูงขึ้นและส่งเสริมลูกจ้างชั่วคราวในการหาอัตราเพื่อบรรจุเป็นพนักงานประจำ</p> <p>4.2 จัดสวัสดิการ เงินรางวัล และระบบเงินพิเศษค่าตอบแทนตามคุณภาพและผล การปฏิบัติงาน</p> <p>4.3 จัดตั้งกองทุนช่วยเหลือ เงินฉุกเฉิน ฅาปนกิจ ให้กับบุคลากรในคณะฯ</p>	<p>- ได้อัตราเพิ่มขึ้นอย่างน้อยปีละ 2 อัตรา</p> <p>- ร้อยละ 100 มีแรงจูงใจในการทำงาน</p> <p>- ร้อยละ 98 มีแรงจูงใจในการทำงาน</p>
5. ส่งเสริม คุณธรรม จริยธรรมและระเบียบ วินัยในวิชาชีพ	<p>5.1 สนับสนุนการเข้าค่ายคุณธรรม จริยธรรมอย่างน้อยปีละ 1 ครั้ง</p> <p>5.2 จัดสวัสดิการส่งเสริมขวัญและกำลังใจยกย่องให้รางวัลผู้ที่มีผลงานดีเด่น</p>	<p>- ร้อยละ 90 มีการบริหารจัดการอย่างเป็นธรรม</p> <p>- อย่างน้อย 3 คนได้รับรางวัล/เชิดชูเกียรติต่อปี</p>

ยุทธศาสตร์ที่ 6 ส่งเสริม สนับสนุน การปรับปรุงสภาพแวดล้อม ทรัพยากรการเรียนรู้ และสื่อเทคโนโลยีที่เหมาะสม

กลยุทธ์	มาตรการ /โครงการ	KPI เชิงปริมาณและเชิงคุณภาพ
1. ปรับปรุงสภาพทางกายภาพและสิ่งแวดล้อมให้สวยงาม สะอาด เรียบร้อย และระบบความปลอดภัย	<p>1.1 เร่งรัดพัฒนาอาคารลานหน้าสำนักงานคณบดีให้เอื้อต่อการเรียนรู้และมีบรรยากาศที่ส่งเสริมการศึกษา</p> <p>1.2 ส่งเสริมระบบบริหารจัดการสิ่งแวดล้อม และระบบ ISO14001 และ ISO 9001</p> <p>1.3 จัดทำระบบ Visual Control ในการปิดป้าย สัญลักษณ์ในอาคารและสำนักงาน</p> <p>1.4 จัดทำกิจกรรม มุมพักผ่อน และที่จัดนิทรรศการ แสดงผลงานของคณาจารย์และนักศึกษา</p> <p>1.5 ส่งเสริมระบบความปลอดภัยในอาคาร ในการติดกล้องวงจรปิด</p>	<p>- มีศูนย์นิทรรศการแสดงผลงาน 1 หลัง</p> <p>- ร้อยละ 98 บุคลากรมีส่วนร่วม</p> <p>- ร้อยละ 98 ผู้รับบริการพึงพอใจ</p> <p>- ร้อยละ 100 ผู้รับบริการพึงพอใจ</p> <p>- ร้อยละ 90 ป้องกันทรัพย์สินจากการถูกโจรกรรม</p>
2. ปรับปรุงระบบงานสนับสนุนทางวิชาการและการเรียนรู้ให้ทันสมัย	<p>2.1 ปรับปรุงภูมิทัศน์ทางเข้าคณะฯให้สะอาด สะดวกต่อการจัดการเรียนการสอนและสะดวกต่อการเข้าถึงได้ง่าย</p> <p>2.2 ปรับปรุงห้องเรียน และห้องปฏิบัติการ ของแต่ละสาขาให้เอื้อต่อการเรียนการสอน</p> <p>2.3 ปรับปรุงระบบห้องน้ำให้เพียงพอและมีประสิทธิภาพ</p>	<p>- ร้อยละ 95 ผู้รับบริการพึงพอใจ</p> <p>- ร้อยละ 98 การจัดการเรียน การสอนมีประสิทธิภาพมากขึ้น</p> <p>- ร้อยละ 95 ลดข้อร้องเรียน การบำรุงอาคารและสถานที่</p>
3. ส่งเสริมพัฒนาความรู้และทักษะด้าน ICT แก่บุคลากรของคณะและพัฒนาระบบ ICT และสื่อและทรัพยากรการเรียนรู้ให้ทันสมัย	<p>3.1 แผนพัฒนาระบบ ICT e-learning และ on line เพื่อพัฒนาบุคลากรด้าน ICT</p> <p>3.2 จัดโครงการอบรมการใช้ E- Office ให้มีประสิทธิภาพมากขึ้น</p> <p>3.3 การจัดหาเครื่องมือ อุปกรณ์และระบบ ICT สัญญาณ Wireless ให้เพียงพอและใช้ได้ครอบคลุมทุกพื้นที่ ของตัวอาคาร</p>	<p>- ร้อยละ 90 ผู้รับบริการพึงพอใจ</p> <p>- ร้อยละ 98 ผู้รับบริการพึงพอใจและลดเวลา ค่าใช้จ่าย</p> <p>- มีระบบสารสนเทศและอินเทอร์เน็ตให้บริการทุกจุดในคณะ ภายในปี 2559</p>

การวิเคราะห์สภาพแวดล้อมและองค์กร (SWOT Analysis) คณะเทคโนโลยีอุตสาหกรรม

คณะเทคโนโลยีอุตสาหกรรม มหาวิทยาลัยราชภัฏวไลยอลงกรณ์ ในพระบรมราชูปถัมภ์ เป็นคณะที่จัดตั้งขึ้นมาใหม่โดยแยกส่วนออกมาจากคณะวิทยาศาสตร์และเทคโนโลยี โดยมีมติเห็นชอบเมื่อวันที่ 28 กรกฎาคม 2537 ปัจจุบันคณะเทคโนโลยีอุตสาหกรรม ได้เปิดทำการเรียนการสอนจำนวน 3 หลักสูตร 5 สาขาวิชา เพื่อให้สามารถตอบสนองความต้องการด้านการพัฒนาเศรษฐกิจและเทคโนโลยีของประเทศ อย่างไรก็ตามเพื่อให้คณะเทคโนโลยีอุตสาหกรรมสามารถตั้งรับกับการเปลี่ยนแปลงและพัฒนาเพื่อมุ่งไปสู่การเป็นชุมชนทางวิชาการที่มีความเข้มแข็งและเป็นที่ยอมรับของท้องถิ่นได้ตามปรัชญาของมหาวิทยาลัยเพื่อให้เป็น “วิชาการเด่น เน้นคุณธรรม นำท้องถิ่นพัฒนา ก้าวหน้าด้านเทคโนโลยี” จึงต้องมีการวิเคราะห์สภาพแวดล้อมและองค์กรเพื่อกำหนดยุทธศาสตร์การพัฒนาในปี 2561 ดังนี้

จุดแข็ง (Strength-S)

1. มหาวิทยาลัยมีสถานที่ตั้งอยู่ใกล้แหล่งชุมชน มีความสะดวกในการเดินทางของนักศึกษาและผู้ปกครอง ตลอดจนมีสิ่งอำนวยความสะดวกและระบบสาธารณูปโภคที่ครบครัน
2. คณะฯ มีที่ตั้งใกล้กับสถานประกอบการและนิคมอุตสาหกรรม ส่งผลให้มีการเชื่อมโยงกับสถานประกอบการในการสร้างความร่วมมือทางวิชาการอย่างต่อเนื่องและเป็นระบบ
3. บริเวณโดยรอบคณะฯ มีบรรยากาศและสภาพแวดล้อมที่เอื้อต่อการเรียนรู้ของนักศึกษา (นโยบายข้อที่ 5)
4. คณะฯ มีคณาจารย์ที่มีความเชี่ยวชาญและคุณวุฒิตรงตามหลักสูตรที่เปิดทำการเรียนการสอนเป็นไปตามเกณฑ์ สกอ. มีอาจารย์คุณวุฒิปริญญาเอกในระดับดี
5. คณะฯ มีการบริหารงานที่เป็นระบบ บริหารงานด้วยหลักธรรมาภิบาล ยึดหลักปรัชญาเศรษฐกิจพอเพียง
6. คณาจารย์ในคณะฯ มีผลงานวิจัยและงานสร้างสรรค์ที่ได้รับการตีพิมพ์เผยแพร่และนำเสนอในระดับชาติและนานาชาติอย่างต่อเนื่อง
7. ผลงานของนักศึกษาและอาจารย์ได้รับรางวัลในระดับชาติและนานาชาติอย่างต่อเนื่อง สร้างความเชื่อมั่นให้กับผู้ปกครองและนักศึกษาในคุณภาพของการจัดการศึกษา
8. คณะฯ มีการบริการวิชาการ สร้างความร่วมมือกับองค์กรในท้องถิ่นในการช่วยเหลือและถ่ายทอดองค์ความรู้เพื่อตอบสนองความต้องการของชุมชน ท้องถิ่นอย่างสม่ำเสมอ
9. บัณฑิตได้รับการยอมรับจากสถานประกอบการในเรื่องความอดทน ขยัน ซื่อสัตย์ อ่อนน้อมถ่อมตน ยอมรับฟังคำแนะนำและมีความพร้อมต่อการพัฒนาตนเอง
10. คณะฯ มีพื้นที่สำหรับรองรับการขยายตัวและขยายสาขาในอนาคต

จุดอ่อน (Weakness-W)

1. พื้นฐานความรู้ทางด้านคณิตศาสตร์ วิทยาศาสตร์และด้านภาษาของนักศึกษาโดยส่วนใหญ่ที่รับเข้ามาอยู่ในระดับพอใช้ ส่งผลต่อกระบวนการในการพัฒนาคุณภาพของบัณฑิตทั้งในด้านทักษะวิชาชีพ เทคโนโลยีสารสนเทศและการสื่อสาร
2. ขาดงบประมาณสนับสนุนงานวิจัยของนักศึกษา
3. กลยุทธ์และระบบในการประชาสัมพันธ์หลักสูตรยังไม่ตรงกลุ่มเป้าหมาย ส่งผลให้จำนวนนักศึกษาที่รับเป็นไปตามเป้าหมายที่กำหนด
4. คณะฯ ยังไม่มีการรวมตัวกันของศิษย์เก่าในรูปแบบของชมรมหรือสมาคมศิษย์เก่า เพื่อเป็นการเชื่อมความสัมพันธ์ระหว่างศิษย์เก่ารุ่นพี่และนักศึกษารุ่นน้อง รวมทั้งทำหน้าที่เป็นตัวกลางในการผลักดันความเชื่อมั่นในศักยภาพของคณะฯ เข้าสู่ตลาดการจ้างงาน
5. เครื่องมือ อุปกรณ์และครุภัณฑ์ไม่เพียงพอและไม่ทันสมัยต่อการเปลี่ยนแปลงทางเทคโนโลยี ส่งผลต่อการสนับสนุนการจัดการเรียนการสอน การวิจัยและการพัฒนานวัตกรรม
6. ขาดอัตลักษณ์ จุดเด่น สัญลักษณ์ของคณะในการดึงดูดและสร้างแรงจูงใจในการเข้าศึกษาต่อของนักศึกษา

โอกาส (Opportunity-O)

1. คณะฯ ส่งเสริมให้คณาจารย์และบุคลากรในคณะได้เข้ารับการอบรมเพื่อพัฒนาศักยภาพอย่างต่อเนื่อง
2. มหาวิทยาลัยอยู่ใกล้กับนิคมอุตสาหกรรม ทำให้คณะฯ สามารถเปิดหลักสูตรระยะสั้น สำหรับการอบรมเพิ่มพูนความรู้ให้กับพนักงานและแรงงานภาคอุตสาหกรรมรองรับแนวนโยบายของ สกอ. สำหรับหลักสูตรการศึกษาตลอดชีพ
3. รัฐบาลมีนโยบายทุนกู้ยืม (กยศ.) และมหาวิทยาลัยมีทุนการศึกษา ทำให้นักเรียนระดับมัธยมปลายหรือเทียบเท่ามีโอกาสทางการศึกษาในระดับอุดมศึกษามากขึ้น เนื่องจากการมีทุนการศึกษาเป็นการช่วยให้ผู้มีรายได้น้อยสามารถเข้าศึกษาในระดับที่สูงขึ้นได้
4. นโยบายสภามหาวิทยาลัยมีนโยบายให้มีการจัดการเรียนการสอนแบบ Problem-based learning ซึ่งสอดคล้องกับผลผลิตบัณฑิตของคณะฯ
5. รัฐบาลมีนโยบายสนับสนุนให้นักศึกษาเลือกเรียนทางด้านวิทยาศาสตร์และเทคโนโลยีเพิ่มมากขึ้นซึ่งสอดคล้องกับการผลิตบัณฑิตของคณะฯ

อุปสรรค (Threat-T)

1. มีสถาบันอุดมศึกษาทั้งของรัฐและเอกชนตั้งอยู่บริเวณใกล้เคียงมหาวิทยาลัยจำนวนมากทำให้นักเรียนนักศึกษาที่มีทางเลือกมากขึ้นในการเข้าศึกษา
2. ภาวะการแข่งขันในการรับนักศึกษาเข้าศึกษาต่อในระดับปริญญาตรีมีความรุนแรงมากขึ้น คณะต้องปรับเปลี่ยนกลยุทธ์การรับนักศึกษาเป็นแบบเชิงรุกมากกว่าการดำเนินการแบบตั้งรับ
3. การประกันคุณภาพจากหน่วยงานภายนอก (สกอ. /สมศ.) มีหลักเกณฑ์ที่ใช้กำกับมาตรฐานในการตรวจสอบไม่ชัดเจน มีความซ้ำซ้อน และมีการปรับเปลี่ยนเกณฑ์อยู่ตลอดเวลา

ตารางที่ 2 รายละเอียดแผนงาน/โครงการ/กิจกรรม ประจำปีงบประมาณ พ.ศ.2560

ลำดับ ที่	แผนงาน/โครงการ/กิจกรรม	วัตถุประสงค์ของโครงการ	ตัวชี้วัดของ กิจกรรม	แหล่ง งบประมาณ	งบประมาณ รวม	รายละเอียดงบประมาณ	ระยะเวลา ดำเนินการ	ผู้รับผิดชอบ (ระบุชื่อ)
	ยุทธศาสตร์ที่ 1 การพัฒนาการเรียนการสอนและคุณภาพบัณฑิต							
	ผลผลิต ผู้สำเร็จการศึกษาด้านวิทยาศาสตร์และเทคโนโลยี							
	แผนงาน การพัฒนาการเรียนการสอนและคุณภาพบัณฑิต							
	1.1 งานพัฒนาปรับปรุงหลักสูตร							
	กลยุทธ์ที่ 1.1 งานพัฒนาปรับปรุงหลักสูตร กระบวนการจัดการเรียนรู้ที่การเรียนรู้เชิงผลอดภาพ (Productive learning) ที่ได้มาตรฐานสากล							
	โครงการหลักที่ 1 พัฒนาปรับปรุงหลักสูตรหรือพัฒนากระบวนการจัดการเรียนรู้เชิงผลอดภาพ (Productive Learning)							

ลำดับ ที่	แผนงาน/โครงการ/กิจกรรม	วัตถุประสงค์ของโครงการ	ตัวชี้วัดของ กิจกรรม	แหล่ง งบประมาณ	งบประมาณ รวม	รายละเอียดงบประมาณ	ระยะเวลา ดำเนินการ	ผู้รับผิดชอบ (ระบุชื่อ)
1	กิจกรรมย่อยที่ 1. การพัฒนา หลักสูตรปริญญาตรี (2 ปีหลัง)	เพื่อพัฒนาหลักสูตรใหม่ สำหรับรองรับผู้ที่ต้องการ เรียนหลักสูตรสำหรับการ ทำงานในตำแหน่งหัวหน้า แผนก	จำนวนหลักสูตร	คณะเทคโนโลยีฯ งบ กศ.ปช.	10,000	ค่าตอบแทนวิทยากร 2 คน คนละ 3,000 บาท = 6,000 บาท ค่าอาหารกลางวัน 10 คนๆ ละ 120 บาท = 1,200 บาท ค่าวัสดุ 2,800 บาท	เดือน พฤศจิกายน 2559	ผศ.ดร.เทิดศักดิ์ อินทโชติ
	1.2 งานพัฒนาสมรรถนะการ จัดการเรียนรู้							
	กลยุทธ์ที่ 1.2 พัฒนาสมรรถนะ การจัดการเรียนรู้เชิงผลิตภาพ (Productive Learning)							
	โครงการหลักที่ 2 จัดการเรียนรู้ เชิงผลิตภาพ (Productive Learning)							
2	กิจกรรมย่อยที่ 1. การแข่งขัน ทางด้านเทคโนโลยีและนวัตกรรม	1) เพื่อนำนักศึกษาที่จัดทำ โครงการรายวิชาต่าง ๆ เข้า ร่วมการประกวด แข่งขันกับ เวทีระดับชาติ 2) เพื่อจัดให้นักศึกษาของ คณะเทคโนโลยีอุตสาหกรรม มหาวิทยาลัยราชภัฏวไลย อลงกรณ์ ในพระบรมราชูปถัมภ์ ได้มี กิจกรรมสัมพันธ์โดยผ่านเวที การประกวดแข่งขันระดับชาติ	จำนวนชิ้นที่เข้า ร่วมแข่งขัน	คณะเทคโนโลยีฯ งบ กศ.ปช.	80,000	ค่าใช้จ่าย 64,460 บาท ประกอบไปด้วย - ค่าเบี้ยเลี้ยงอาจารย์ - เบี้ยเลี้ยงคนขับรถ - ค่าลงทะเบียนการแข่งขัน ,ประกวด - ค่าเดินทาง - ค่าน้ำมันเชื้อเพลิง ค่าวัสดุ 15,540 บาท	เดือน สิงหาคม 2560	อ.นภัสดล สิงหะตา

ลำดับ ที่	แผนงาน/โครงการ/กิจกรรม	วัตถุประสงค์ของ โครงการ	ตัวชี้วัดของ กิจกรรม	แหล่ง งบประมาณ	งบประมาณ รวม	รายละเอียดงบประมาณ	ระยะเวลา ดำเนินการ	ผู้รับผิดชอบ (ระบุชื่อ)
3	กิจกรรมย่อยที่ 2 การสนับสนุนการ บริการวิชาการ	เพื่อสร้างกิจกรรม เครือข่ายและพัฒนา ปัจจัยนำเข้า	จำนวน 4 กิจกรรม	คณะเทคโนโลยี งบ กศ.ปช.	10,000	ค่าใช้สอย = 10,000 บาท	เดือนมิถุนายน- กรกฎาคม 60	อ.กนกนาฏ พรหมนคร อ.จุฑามาศ เถียรเวช
4	กิจกรรมย่อยที่ 3 จัดหาวัสดุฝึก วิศวกรรมอัตโนมัติ	ผลิตบัณฑิตให้ตรงตาม มาตรฐานวิชาชีพ	ร้อยละของการเบิก ใช้งบประมาณ	คณะเทคโนโลยี งบ แผ่นดิน	96,000	ค่าตอบแทน = 6,000 บาท ค่าวัสดุ = 90,000 บาท	เดือนตุลาคม 59 - กันยายน 60	ผศ.ดร.เทิดศักดิ์ อินทโชติ
5	กิจกรรมย่อยที่ 4. จัดหาวัสดุฝึก อิเล็กทรอนิกส์สื่อสารและ คอมพิวเตอร์	ผลิตบัณฑิตให้ตรงตาม มาตรฐานวิชาชีพ	ร้อยละของการเบิก ใช้งบประมาณ	คณะเทคโนโลยี งบ แผ่นดิน	91,500	ค่าตอบแทน = 6,000 บาท ค่าวัสดุ = 85,500 บาท	เดือนตุลาคม 59 - กันยายน 60	ผศ.ดร.ชุมพล ปทุมมาเกษร
6	กิจกรรมย่อยที่ 5. จัดหาวัสดุฝึก เทคโนโลยีวิศวกรรมเครื่องกล	ผลิตบัณฑิตให้ตรงตาม มาตรฐานวิชาชีพ	ร้อยละของการเบิก ใช้งบประมาณ	คณะเทคโนโลยี งบ แผ่นดิน	124,500	ค่าตอบแทน = 6,000 บาท ค่าวัสดุ = 118,500 บาท	เดือนตุลาคม 59 - กันยายน 60	ผศ.สัณณลักษณ์ กิ่งทอง
7	กิจกรรมย่อยที่ 6. จัดหาวัสดุฝึก เทคโนโลยีวิศวกรรมไฟฟ้า	ผลิตบัณฑิตให้ตรงตาม มาตรฐานวิชาชีพ	ร้อยละของการเบิก ใช้งบประมาณ	คณะเทคโนโลยี งบ แผ่นดิน	157,500	ค่าตอบแทน = 6,000 บาท ค่าวัสดุ = 151,500 บาท	เดือนตุลาคม 59 - กันยายน 60	อ.พีรวัฒน์ อาทิตย์ตั้ง
8	กิจกรรมย่อยที่ 7. จัดหาวัสดุฝึก เทคโนโลยีวิศวกรรมการจัดการ อุตสาหกรรม	ผลิตบัณฑิตให้ตรงตาม มาตรฐานวิชาชีพ	ร้อยละของการเบิก ใช้งบประมาณ	คณะเทคโนโลยี งบ แผ่นดิน	136,900	ค่าตอบแทน = 6,000 บาท ค่าวัสดุ = 130,900 บาท	เดือนตุลาคม 59 - กันยายน 60	อ.จิรัญญา โชตยะกุล
9	กิจกรรมย่อยที่ 8. จัดหาวัสดุฝึก เทคโนโลยีวิศวกรรมการผลิต	ผลิตบัณฑิตให้ตรงตาม มาตรฐานวิชาชีพ	ร้อยละของการเบิก ใช้งบประมาณ	คณะเทคโนโลยี งบ แผ่นดิน	51,600	ค่าตอบแทน = 6,000 บาท ค่าวัสดุ = 45,600 บาท	เดือนตุลาคม 59 - กันยายน 60	ผศ.ดร.ชาคริต ศรีทอง

ลำดับ ที่	แผนงาน/โครงการ/กิจกรรม	วัตถุประสงค์ของโครงการ	ตัวชี้วัดของ กิจกรรม	แหล่ง งบประมาณ	งบประมาณ รวม	รายละเอียดงบประมาณ	ระยะเวลา ดำเนินการ	ผู้รับผิดชอบ (ระบุชื่อ)
10	กิจกรรมย่อยที่ 9 จัดหาวัสดุฝึกเทคโนโลยีเซรามิกส์	ผลิตบัณฑิตให้ตรงตามมาตรฐานวิชาชีพ	ร้อยละของการเบิกใช้งบประมาณ	คณะเทคโนโลยีฯ งบแผ่นดิน	35,500	ค่าวัสดุ = 35,500 บาท	เดือนตุลาคม 59 - กันยายน 60	ผศ.เศกพร ต้นศรีประภาศิริ
11	กิจกรรมย่อยที่ 10 จัดหาวัสดุฝึกออกแบบผลิตภัณฑ์อุตสาหกรรม	ผลิตบัณฑิตให้ตรงตามมาตรฐานวิชาชีพ	ร้อยละของการเบิกใช้งบประมาณ	คณะเทคโนโลยีฯ งบแผ่นดิน	90,000	ค่าตอบแทน = 6,000 บาท ค่าวัสดุ = 84,000 บาท	เดือนตุลาคม 59 - กันยายน 60	อ.ดร.วุฒิชัย วิภาทานัง
12	กิจกรรมย่อยที่ 11 พัฒนาการสอนเทคโนโลยีอุตสาหกรรม	จัดหาสิ่งสนับสนุนการเรียนผลิตบัณฑิตให้ตรงตามมาตรฐานวิชาชีพ	ร้อยละของการเบิกใช้งบประมาณ	คณะเทคโนโลยีฯ งบ กศ.ปช.	100,000	ค่าครุภัณฑ์ = 70,000 บาท ค่าตอบแทน = 30,000 บาท	เดือนตุลาคม 59 - กันยายน 60	อ.อำพล เทศดี
	1.3 งานพัฒนาทักษะด้านภาษา และเตรียมความพร้อมสู่อาเซียน							
	กลยุทธ์ที่ 1.3 เตรียมความพร้อมของนักศึกษา ก่อนเข้าเรียน พัฒนานักศึกษาให้มีสมรรถนะด้านวิชาชีพ มีจิตสาธารณะเห็นคุณค่าของวิถีชีวิตแบบพอเพียง และสามารถสื่อสารโดยใช้ภาษาสากลได้							
	โครงการหลักที่ 3 พัฒนาทักษะการเรียนรู้ด้านภาษา							

ลำดับ ที่	แผนงาน/โครงการ/กิจกรรม	วัตถุประสงค์ของ โครงการ	ตัวชี้วัดของกิจกรรม	แหล่ง งบประมาณ	งบประมาณ รวม	รายละเอียดงบประมาณ	ระยะเวลา ดำเนินการ	ผู้รับผิดชอบ (ระบุชื่อ)
13	กิจกรรมย่อยที่ 1. โครงการการพัฒนาทักษะการเรียนรู้ด้านภาษา	เพื่อเสริมทักษะภาษาอังกฤษสำหรับการใช้ในชีวิตประจำวันและการใช้ในการสมัครงานและทำงานในโรงงานอุตสาหกรรม	1. จำนวนผู้เข้าร่วมโครงการมากกว่า ร้อยละ 80 ที่ตั้งไว้ 2. ระดับความพึงพอใจของผู้ร่วมโครงการไม่ต่ำกว่า 3.51	ศูนย์ภาษาฯ งบแผ่นดิน- รายจ่ายอื่น	60,000	ค่าตอบแทนวิทยากร 45 ชม.ๆ ละ 400*2 ครั้ง = 36,000 บาท ค่าวัสดุ = 24,000 บาท	ครั้งที่ 1 เดือน มีนาคม 60 ครั้งที่ 2 เดือน สิงหาคม 60	ผศ.ประภาวรรณ แพงศรี
	โครงการหลักที่ 4 เตรียมความพร้อมของนักศึกษา ก่อนเข้าเรียน							
14	กิจกรรมย่อยที่ 1. การแนะแนวหลักสูตร	เพื่อดำเนินการจัดการพัฒนาปัจจัยนำเข้า	จำนวนหลักสูตรที่เข้าร่วม	คณะเทคโนโลยีฯ งบ กศ.ปช.	10,000	ค่าใช้สอย = 3,000 บาท ค่าวัสดุ = 7,000 บาท	เดือนธันวาคม 59 (ครั้งที่1) เดือนมิถุนายน 60 (ครั้งที่2)	ผศ.ดร.เทิดศักดิ์ อินทโชติ
	โครงการหลักที่ 5 ส่งเสริมและสนับสนุน พัฒนานักศึกษาให้มีความพร้อมในการทำงานสู่ประชาคมอาเซียน +3+C+I							
15	กิจกรรมย่อยที่ 1. ปฐมจิตสำนึกการปฏิบัติการพื้นฐานทางช่าง	1) เพื่อเป็นการฝึกทักษะการปฏิบัติงานช่างเทคโนโลยีพื้นฐาน 2) เพื่อสร้างจิตสำนึกในการบำรุง รักษา เครื่องมือทางช่าง	1. จำนวนผู้เข้าร่วมโครงการมากกว่า ร้อยละ 80 ที่ตั้งไว้ 2. ระดับความพึงพอใจของผู้ร่วมโครงการไม่ต่ำกว่า 3.51	คณะเทคโนโลยีฯ งบ บ.กศ.	25,000	ค่าตอบแทนวิทยากร = 9,600 บาท ค่าวัสดุ = 15,400 บาท	เดือนสิงหาคม 2560	ผศ.ดร.วิวัฒน์ คลังวิจิตร

ลำดับ ที่	แผนงาน/โครงการ/กิจกรรม	วัตถุประสงค์ของโครงการ	ตัวชี้วัดของกิจกรรม	แหล่ง งบประมาณ	งบประมาณ รวม	รายละเอียดงบประมาณ	ระยะเวลา ดำเนินการ	ผู้รับผิดชอบ (ระบุชื่อ)
16	กิจกรรมย่อยที่ 2. ไหว้ครูช่าง เทคโนโลยี	1) เพื่อเป็นการสืบสาน วัฒนธรรมไทยอันดีงาม 2) เพื่อให้นักศึกษา ตระหนักถึงความกตัญญู ต่อครูอาจารย์	1. จำนวนผู้เข้าร่วม โครงการมากกว่า ร้อย ละ 80 ที่ตั้งไว้ 2. ระดับความพึงพอใจ ของผู้ร่วมโครงการไม่ ต่ำกว่า 3.51	คณะเทคโนโลยี อุตสาหกรรม งบ บ.กศ.	25,000	ค่าวัสดุ = 25,000 บาท	เดือนสิงหาคม 2560	ผศ.ดร.วิวัฒน์ คลังวิจิตร
17	กิจกรรมย่อยที่ 3. ค่ายภาวะผู้นำ ประชาธิปไตยและพัฒนา บุคลิกภาพนักศึกษา (3D) (สำหรับ นศ.ปี 1)	1) เพื่อให้นักศึกษากล้า แสดงออกอย่างถูกต้อง 2) เพื่อให้นักศึกษามี บุคลิกภาพและภาวะผู้นำ ผู้ตามที่ดี 3) เพื่อให้นักศึกษาใช้เวลา ว่างให้เกิดประโยชน์	1. จำนวนผู้เข้าร่วม โครงการไม่น้อยกว่า 100 คน	คณะเทคโนโลยี อุตสาหกรรม งบ บ.กศ.	110,000	ค่าใช้สอย = 100,000 บาท ประกอบไปด้วย - ค่าที่พัก - ค่าอาหาร - ค่าเบี้ยเลี้ยง ค่าวัสดุ = 10,000 บาท	เดือนกรกฎาคม - สิงหาคม 60	ผศ.ดร.วิวัฒน์ คลังวิจิตร
18	กิจกรรมย่อยที่ 4. กีฬาภาคปกติ	เพื่อสร้างความสามัคคีใน หมู่คณะและเสริมสร้าง สุขภาพให้แข็งแรง	จำนวนผู้เข้าร่วม โครงการไม่น้อยกว่า 150 คน	คณะเทคโนโลยี อุตสาหกรรม งบ บ.กศ.	40,000	ค่าใช้สอย = 9,600 บาท ค่าวัสดุ = 30,400 บาท	เดือนตุลาคม 59 - กันยายน 60	ผศ.ดร.วิวัฒน์ คลังวิจิตร
19	กิจกรรมย่อยที่ 5. กีฬาภาคพิเศษ	เพื่อสร้างความสามัคคีใน หมู่คณะและเสริมสร้าง สุขภาพให้แข็งแรง	จำนวนผู้เข้าร่วม โครงการไม่น้อยกว่า 100 คน	คณะเทคโนโลยี อุตสาหกรรม งบ บ.กศ.	30,000	ค่าใช้สอย = 9,600 บาท ค่าวัสดุ = 20,400 บาท	เดือนตุลาคม 59 - กันยายน 60	ผศ.ดร.วิวัฒน์ คลังวิจิตร

ลำดับ ที่	แผนงาน/โครงการ/กิจกรรม	วัตถุประสงค์ของโครงการ	ตัวชี้วัดของ กิจกรรม	แหล่ง งบประมาณ	งบประมาณ รวม	รายละเอียดงบประมาณ	ระยะเวลา ดำเนินการ	ผู้รับผิดชอบ (ระบุชื่อ)
20	กิจกรรมย่อยที่ 6. จิตอาสาพัฒนา ท้องถิ่น	1) เพื่อให้นักศึกษาสามารถ ทำงานเป็นทีมได้ 2) เพื่อให้ให้นักศึกษาเกิด ความสัมพันธ์ระหว่าง มหาวิทยาลัยกับชุมชน ท้องถิ่นที่ดี	1. จำนวนผู้เข้าร่วม โครงการมากกว่า ร้อยละ 80 ที่ตั้งไว้ 2. ระดับความพึง พอใจของผู้ร่วม โครงการไม่ต่ำกว่า 3.51	คณะเทคโนโลยี งบ บ.กศ.	26,500	ค่าใช้สอย = 7,000 บาท ค่าวัสดุ = 19,500 บาท	เดือนตุลาคม 59 - กันยายน 60	อ.อำพล เทศดี
21	กิจกรรมย่อยที่ 7. การดำรงชีวิต แบบพอเพียง	เพื่อปลูกจิตสำนึกการ ดำรงชีวิตอย่างพอเพียง	1. จำนวนผู้เข้าร่วม โครงการมากกว่า ร้อยละ 80 ที่ตั้งไว้ 2. ระดับความพึง พอใจของผู้ร่วม โครงการไม่ต่ำกว่า 3.51	คณะเทคโนโลยี งบ บ.กศ.	20,000	ค่าวัสดุ = 20,000 บาท	เดือนตุลาคม 59 - กันยายน 60	อ.อำพล เทศดี
22	กิจกรรมย่อยที่ 8. นักวิจัยรุ่นจิ๋ว	1) เพื่อให้ศึกษามี แนวความคิดในการ ดำเนินการจัดทำโครงงาน พิเศษ 2) เพื่อสนับสนุน การใช้วัสดุ อุปกรณ์ และ ครุภัณฑ์ให้กับนักศึกษาที่ จะดำเนินการทำโครงการ พิเศษ 3) เพื่อให้เกิด นวัตกรรมจากการอบรม	1. จำนวนผู้เข้าร่วม โครงการมากกว่า ร้อยละ 80 ที่ตั้ง ไว้ 2. ระดับความพึง พอใจของผู้ร่วม โครงการไม่ต่ำกว่า 3.51	คณะเทคโนโลยี งบ บ.กศ.	20,000	ค่าตอบแทนวิทยากร ครั้ง ที่ 1 = 2,600 บาท ค่าตอบแทนวิทยากร ครั้ง ที่ 2 = 2,600 บาท ค่าวัสดุ = 14,800 บาท	เดือนมกราคม- กุมภาพันธ์ 60	ผศ.ดร.ชุมพล ปทุมมาเกษร

ลำดับ ที่	แผนงาน/โครงการ/กิจกรรม	วัตถุประสงค์ของโครงการ	ตัวชี้วัดของ กิจกรรม	แหล่ง งบประมาณ	งบประมาณ รวม	รายละเอียดงบประมาณ	ระยะเวลา ดำเนินการ	ผู้รับผิดชอบ (ระบุชื่อ)
	1.4 งานเครือข่ายความร่วมมือ							
	กลยุทธ์ที่ 1.5 งานสร้างเครือข่าย กับหน่วยงานดำเนินกิจกรรม พัฒนาคุณภาพบัณฑิตทั้งใน ประเทศและต่างประเทศ							
	โครงการหลักที่ 6 สร้างเครือข่าย ความร่วมมือภายในประเทศ เพื่อ ขับเคลื่อนการพัฒนางานตาม พันธกิจ							
23	กิจกรรมย่อยที่ 1. แลกเปลี่ยน นักศึกษาในประเทศ	1) เพื่อรับดูแลนักศึกษา จากมหาวิทยาลัยราชภัฏ ทั่วประเทศ 2) เพื่อจัดให้นักศึกษาของ คณะเทคโนโลยี อุตสาหกรรม มหาวิทยาลัย ราชภัฏวไลยอลงกรณ์ ในพระบรมราชูปถัมภ์ ได้มี กิจกรรมสัมพันธ์โดยผ่าน การแลกเปลี่ยนวัฒนธรรม กับนักศึกษาต่างสถาบัน	จำนวนเครือข่าย	คณะเทคโนโลยี งบ กศ.ปช.	20,000	ค่าใช้จ่าย = 20,000 บาท	เดือนมกราคม- พฤษภาคม 60	อ.นภัสดล สิงหะตา

ลำดับ ที่	แผนงาน/โครงการ/กิจกรรม	วัตถุประสงค์ของโครงการ	ตัวชี้วัดของ กิจกรรม	แหล่ง งบประมาณ	งบประมาณ รวม	รายละเอียดงบประมาณ	ระยะเวลา ดำเนินการ	ผู้รับผิดชอบ (ระบุชื่อ)
24	กิจกรรมย่อยที่ 2. ความร่วมมือจัดการศึกษาแบบสหกิจศึกษา	1) เพื่อร่วมประชุมสัมมนา การดำเนินการจัดการศึกษาแบบสหกิจศึกษา	จำนวนเครือข่ายความร่วมมือ	คณะเทคโนโลยีฯ งบ บ.กศ.	50,000	ค่าใช้สอยเดินทางไปราชการ = 25,000 บาท ค่าตอบแทนวิทยากร = 13,000 บาท ค่าวัสดุ = 12,000 บาท	เดือนเมษายน-พฤษภาคม 60	อ.วิฑูร บุญญานุกูล
		2) เพื่อจัดอบรมให้ความรู้กับคณาจารย์และบุคลากรที่มีส่วนเกี่ยวข้องกับการจัดการศึกษา						
	โครงการหลักที่ 7 สร้างเครือข่ายร่วมมือภาครัฐ เอกชน ในอาเซียน +3+C+I							
25	กิจกรรมย่อยที่ 1. แลกเปลี่ยนนักศึกษาตามความร่วมมือระหว่างไทย-อินโดนีเซีย	1) เพื่อรับดูแลนักศึกษาต่างชาติจากมหาวิทยาลัยอิสลาม ประเทศอินโดนีเซีย 2) เพื่อจัดให้นักศึกษาของคณะเทคโนโลยีอุตสาหกรรม มหาวิทยาลัยราชภัฏวไลยอลงกรณ์ ในพระบรมราชูปถัมภ์ ได้มีกิจกรรมสัมพันธ์โดยผ่านการแลกเปลี่ยนวัฒนธรรมกับนักศึกษาต่างชาติ	จำนวนเครือข่าย	คณะเทคโนโลยีฯ งบ บ.กศ.	90,000	ค่าใช้สอย = 90,000 บาท	เดือนมกราคม-พฤษภาคม 60	อ.พีรวัฒน์ อาทิตย์ตั้ง

ลำดับ ที่	แผนงาน/โครงการ/กิจกรรม	วัตถุประสงค์ของโครงการ	ตัวชี้วัดของ กิจกรรม	แหล่ง งบประมาณ	งบประมาณ รวม	รายละเอียดงบประมาณ	ระยะเวลา ดำเนินการ	ผู้รับผิดชอบ (ระบุชื่อ)
	ยุทธศาสตร์ที่ 2 การวิจัยและ สะสมองค์ความรู้เพื่อพัฒนา ท้องถิ่น							
	ผลิต ผลงานวิจัยเพื่อสร้าง องค์ความรู้							
	แผนงาน การวิจัยและสะสมองค์ ความรู้เพื่อพัฒนาท้องถิ่น							
	2.4 งานแสวงหาพันธมิตรการ วิจัย และสร้างองค์ความรู้							
	กลยุทธ์ที่ 2.5 พัฒนาองค์กรแห่ง การเรียนรู้โดยสร้างชุมชนอุดม ปัญญา							
	โครงการหลักที่ 1 พัฒนาองค์กร แห่งการเรียนรู้โดยสร้างชุมชน อุดมปัญญา							
26	กิจกรรมย่อยที่ 1. การแลกเปลี่ยน องค์ความรู้จากการวิจัย	1.เพื่อให้อาจารย์และ บุคลากรได้แลกเปลี่ยน เรียนรู้ผลการวิจัยซึ่งกัน และกัน 2. เผยแพร่งานวิจัยสู่ชุมชน	ระดับความสำเร็จ ของการพัฒนา องค์กรแห่งการ เรียนรู้โดยสร้าง ชุมชนอุดมปัญญา	คณะเทคโนโลยีฯ งบแผ่นดิน	15,000	ค่าวัสดุ = 15,000 บาท	เดือนมิถุนายน- กรกฎาคม 60	ผศ.ดร.ชุมพล ปทุมมาเกษร

ลำดับ ที่	แผนงาน/โครงการ/กิจกรรม	วัตถุประสงค์ของโครงการ	ตัวชี้วัดของ กิจกรรม	แหล่ง งบประมาณ	งบประมาณ รวม	รายละเอียดงบประมาณ	ระยะเวลา ดำเนินการ	ผู้รับผิดชอบ (ระบุชื่อ)
	ยุทธศาสตร์ที่ 3 การบริการ วิชาการเพื่อการพัฒนาท้องถิ่น							
	ผลิต บริการวิชาการ							
	แผนงาน การบริการวิชาการเพื่อ การพัฒนาท้องถิ่น							
	3.3 งานสร้างเครือข่ายชุมชนนัก ปฏิบัติเพื่อพัฒนาท้องถิ่น							
	กลยุทธ์ที่ 3.3 งานสร้างเครือข่าย ชุมชนนักปฏิบัติจากภายในและ ภายนอกเพื่อร่วมกันศึกษาแก้ไข ปัญหาของชุมชนท้องถิ่น และ เสริมพลังให้ชุมชนท้องถิ่น สามารถดำรงอยู่ได้อย่างยั่งยืน							
	โครงการหลักที่ 1 โครงการสร้าง เครือข่ายชุมชนนักปฏิบัติเพื่อ ร่วมกันศึกษา แก้ไขปัญหาของ ชุมชนท้องถิ่น และเสริมสร้าง พลังงานให้ชุมชนท้องถิ่น สามารถดำรงอยู่อย่างยั่งยืน							

ลำดับ ที่	แผนงาน/โครงการ/กิจกรรม	วัตถุประสงค์ของโครงการ	ตัวชี้วัดของ กิจกรรม	แหล่ง งบประมาณ	งบประมาณ รวม	รายละเอียดงบประมาณ	ระยะเวลา ดำเนินการ	ผู้รับผิดชอบ (ระบุชื่อ)
27	กิจกรรมย่อยที่ 1 การอบรมเชิงปฏิบัติการ การสร้างเครื่องแจ้งเตือนระดับน้ำสำหรับใช้ในครัวเรือนชุมชนท่าเกษม จังหวัดสระแก้ว	1. เพื่อให้ผู้เข้ารับการอบรมตระหนักถึงการประหยัดทรัพยากรน้ำ 2. เพื่อให้ผู้เข้ารับการอบรมได้นำเทคโนโลยีมาใช้ให้เกิดประโยชน์ในการประหยัดทรัพยากรน้ำ	ระดับความสำเร็จของการสร้างเครือข่ายชุมชนนักปฏิบัติ	สสร. ผ.รายจ่ายอื่น	20,000	ค่าใช้สอย ประกอบไปด้วย - ค่าอาหาร (150บาทx1มื้อx30คน) = 4,500 บาท - ค่าอาหารว่าง (25บาทx2มื้อx30คน) = 1,500 บาท - ค่าน้ำมันรถ = 3,000 บาท ค่าวัสดุ = 11,000 บาท	เดือนเมษายน 2560	อ.กิตติศักดิ์ วาดสันทัด
28	กิจกรรมย่อยที่ 2 การอบรมเชิงปฏิบัติการเพื่อสร้างผลิตภัณฑ์ชุมชนสำหรับตำบลคลองสอง อ.คลองหลวง จ.ปทุมธานี	1. เพื่อแปรรูปผลิตภัณฑ์ชุมชนให้ก่อเกิดรายได้ 2. เพื่อให้ผู้เข้ารับการอบรมสามารถปฏิบัติงานนำมาประยุกต์ใช้ในการประกอบอาชีพ	จำนวนพื้นที่เป้าหมาย	สสร. ผ.รายจ่ายอื่น	10,000	ค่าใช้สอย ประกอบไปด้วย - ค่าอาหาร (150บาทx1มื้อx25คน) = 3,750 บาท - ค่าอาหารว่าง (25บาทx1มื้อx25คน) = 625 บาท ค่าวัสดุ = 5,625 บาท	เดือนมีนาคม 2560	ผศ.ดร.ชาคริต ศรีทอง
29	กิจกรรมย่อยที่ 3 โครงการอบรมเทคนิค TPM แก่สถานประกอบการ (โครงการบริการวิชาการที่ก่อให้เกิดรายได้)	1. เพื่อให้ผู้อบรมได้เรียนรู้เทคนิค TPM และสามารถนำไปประยุกต์ใช้ในการทำงานในสถานประกอบการได้	1. จำนวนผู้เข้าร่วมโครงการมากกว่าร้อยละ 80 ที่ตั้งไว้ 2. ระดับความพึงพอใจของผู้ร่วมโครงการไม่ต่ำกว่า 3.51	คณะเทคโนโลยีฯ	0	ไม่ใช้งบประมาณ	เดือนมกราคม- กรกฎาคม 60	ผศ.ดร.เทิดศักดิ์ อินทโชติ

ลำดับ ที่	แผนงาน/โครงการ/กิจกรรม	วัตถุประสงค์ของโครงการ	ตัวชี้วัดของ กิจกรรม	แหล่ง งบประมาณ	งบประมาณ รวม	รายละเอียดงบประมาณ	ระยะเวลา ดำเนินการ	ผู้รับผิดชอบ (ระบุชื่อ)
30	กิจกรรมย่อยที่ 4 การมีส่วนร่วม ในกิจกรรมกินอยู่อย่างพอเพียง	1. เพื่อน้อมนำหลัก เศรษฐกิจพอเพียง มาประยุกต์ใช้ใน ชีวิตประจำวัน	ระดับความสำเร็จ ของการสร้าง เครือข่ายชุมชน	สสร. ผ.รายจ่ายอื่น	35,000	ค่าตอบแทนวิทยากรนอก (600บาทx1คนx6ชั่วโมง) = 3,600 บาท ค่าใช้สอย ประกอบไปด้วย - ค่าอาหาร (150บาทx3 มื้อx15คน) = 6,750 บาท - ค่าอาหารว่าง(25บาทx3 มื้อx15คน) = 1,850 บาท - ค่าที่พัก (900บาทx1คืน x20คน) = 18,000 บาท ค่าวัสดุ = 4,800 บาท	เดือนกุมภาพันธ์ 2560	อ.อำพล เทศดี
31	กิจกรรมย่อยที่ 5 บริการวิชาชีพ ให้ทหารปลดประจำการจาก ราชการสนามตามความร่วมมือ ระหว่างคณะเทคโนโลยี อุตสาหกรรม และกองเวชศาสตร์ ฟื้นฟู โรงพยาบาลพระมงกุฎเกล้า	1. เพื่อเสนอแนะแนวทาง ในการสร้าง อาชีพใหม่ๆ เพื่อสร้าง ความมั่นใจใน อาชีพกับผู้รับบริการ	ระดับความสำเร็จ ของการสร้าง เครือข่ายชุมชน	สสร. ผ.รายจ่ายอื่น	30,000	ค่าใช้สอย ครั้งที่ 1 (ต.ค. 59) - ค่าอาหาร (150บาทx1 มื้อx20คน) = 3,000 บาท - ค่าอาหารว่าง (25บาทx1 มื้อx20คน) = 500 บาท	ครั้งที่ 1 เดือน ตุลาคม 59 ครั้งที่ 2 เดือน พฤศจิกายน 59 ครั้งที่ 3 เดือน มกราคม 60 ครั้งที่ 4 เดือน มีนาคม 60	ผศ.ดร.เบญจ ลักษณ์ เมืองมีศรี

ลำดับ ที่	แผนงาน/โครงการ/กิจกรรม	วัตถุประสงค์ของโครงการ	ตัวชี้วัดของ กิจกรรม	แหล่ง งบประมาณ	งบประมาณ รวม	รายละเอียดงบประมาณ	ระยะเวลา ดำเนินการ	ผู้รับผิดชอบ (ระบุชื่อ)
						ครั้งที่ 2 (พ.ย.59) - ค่าอาหาร (150บาทx1 มื้อx20คน)= 3,000 บาท - ค่าอาหารว่าง (25บาทx1 มื้อx20คน)=500 บาท ครั้งที่ 3 (ม.ค.60) - ค่าอาหาร(150บาทx1มื้อ x20คน)= 3,000 บาท - ค่าอาหารว่าง(25บาทx1 มื้อx20คน)=500 บาท ครั้งที่ 4 (มี.ค.60) - ค่าอาหาร(150บาทx1มื้อ x20คน) = 3,000 บาท - ค่าอาหารว่าง(25บาทx1 มื้อx20คน) = 500 บาท ค่าวัสดุ ครั้งที่ 1 (ต.ค.59) = 4,000 บาท ครั้งที่ 2 (พ.ย.59) = 4,000 บาท ครั้งที่ 3 (ม.ค.59) = 4,000 บาท ครั้งที่ 4 (มี.ค.60) = 4,000 บาท		

ลำดับ ที่	แผนงาน/โครงการ/กิจกรรม	วัตถุประสงค์ของโครงการ	ตัวชี้วัดของ กิจกรรม	แหล่ง งบประมาณ	งบประมาณ รวม	รายละเอียดงบประมาณ	ระยะเวลา ดำเนินการ	ผู้รับผิดชอบ (ระบุชื่อ)
32	กิจกรรมที่ 6 บริการวิชาการเสริมทักษะ งานซ่อมบำรุง (ไฟฟ้า, อิเล็กทรอนิกส์, เครื่องกล) สำหรับชุมชนอย่างยั่งยืน-กิจกรรมย่อย บริการวิชาการเสริมทักษะ งานซ่อมบำรุงด้านเครื่องกล สำหรับชุมชนอย่างยั่งยืน(ครั้งที่ 1)-กิจกรรมย่อย บริการวิชาการเสริมทักษะ งานซ่อมบำรุงด้านไฟฟ้า สำหรับชุมชนอย่างยั่งยืน(ครั้งที่ 2)-กิจกรรมย่อย บริการวิชาการเสริมทักษะ งานซ่อมบำรุงด้านอิเล็กทรอนิกส์ สำหรับชุมชนอย่างยั่งยืน(ครั้งที่ 3)	1. เพื่อสร้างทักษะในการช่วยเหลือตนเองในชุมชนให้รู้จักซ่อมบำรุงอุปกรณ์ไฟฟ้า อิเล็กทรอนิกส์ และเครื่องกล	ระดับความสำเร็จของการสร้างเครือข่ายชุมชน	สสร.ผ.รายจ่ายอื่น	36,000	ครั้งที่ 1 (ต.ค.59) จ.สระบุรี (โครงการต่อเนื่อง)- ค่าอาหาร (150บาทx1มือx30คน) = 4,500 บาท- ค่าอาหารว่าง (25บาทx1มือx30คน) = 750 บาทครั้งที่ 2 (พ.ย.59) จ.ปทุมธานี- ค่าอาหาร (150บาทx1มือx30คน) = 4,500 บาท- ค่าอาหารว่าง (25บาทx1มือx30คน) = 750 บาทครั้งที่ 3 (ก.พ.60) จ.ปทุมธานี- ค่าอาหาร (150บาทx1มือx30คน) = 4,500 บาท- ค่าอาหารว่าง (25บาทx1มือx30คน) = 750 บาทครั้งที่ 1 (ต.ค.59) ค่าวัสดุ = 6,750 บาทครั้งที่ 2 (พ.ย.59) ค่าวัสดุ = 6,750 บาทครั้งที่ 3 (ก.พ.60) ค่าวัสดุ = 6,750 บาท	ครั้งที่ 1 เดือนตุลาคม 59ครั้งที่ 2 เดือนพฤศจิกายน 59ครั้งที่ 3 เดือนกุมภาพันธ์ 60	ผศ.ดร. กฤษฎาภรณ์ ศุภระมุล อ.พีรวัฒน์ อาทิตยตั้ง ผศ.ดร.ชุมพล ปทุมมาเกษร

ลำดับ ที่	แผนงาน/โครงการ/กิจกรรม	วัตถุประสงค์ของโครงการ	ตัวชี้วัดของ กิจกรรม	แหล่ง งบประมาณ	งบประมาณ รวม	รายละเอียดงบประมาณ	ระยะเวลา ดำเนินการ	ผู้รับผิดชอบ (ระบุชื่อ)
33	กิจกรรมย่อยที่ 7 การอบรมเชิงปฏิบัติการการออกแบบผลิตภัณฑ์สำหรับชุมชนตามหลักปรัชญาเศรษฐกิจพอเพียง	1. เพื่อให้ผู้เข้ารับการอบรมสามารถปฏิบัติงานเพื่อนำมาประยุกต์ใช้ในการประกอบอาชีพได้ 2. เพื่อบูรณาการองค์ความรู้ที่เกิดจากการให้บริการวิชาการทางวิชาการกับการเรียนการสอน การวิจัยและทำนุบำรุงศิลปวัฒนธรรม	ระดับความสำเร็จของการสร้างเครือข่ายชุมชน	สสร. ผ.รายจ่ายอื่น	60,000	ค่าใช้สอย ครั้งที่ 1 (อ.สามโคก จ. ปทุมธานี) - ค่าอาหาร (150บาทx1 มื้อx30คน) =4,500 บาท - ค่าอาหารว่าง (25บาท x1 มื้อx30คน)=750 บาท ค่าวัสดุ = 14,750 บาท ครั้งที่ 2 (อ.บ้านหมอ จ. สระบุรี) - ค่าอาหาร (150บาทx1 มื้อx30คน)=4,500 บาท - ค่าอาหารว่าง (25บาท x1 มื้อx30คน)=750 บาท ค่าวัสดุ = 14,750 บาท ครั้งที่ 3 (อ.สามโคก จ. ปทุมธานี) - ค่าอาหาร (150บาทx1 มื้อx30คน) = 4,500 บาท - ค่าอาหารว่าง (25บาท x1 มื้อx30คน) = 750 บาท ค่าวัสดุ = 14,750 บาท	ครั้งที่ 1 เดือน ธันวาคม 59 ครั้งที่ 2 เดือน เมษายน 60 ครั้งที่ 3 เดือน เมษายน 60	ผศ.เศกพร ตันศรีประภาศิริ อ.ธนัง ชาญกิจภิญโญ อ.กนกนาฏ พรหมนคร

ลำดับ ที่	แผนงาน/โครงการ/กิจกรรม	วัตถุประสงค์ของโครงการ	ตัวชี้วัดของกิจกรรม	แหล่ง งบประมาณ	งบประมาณ รวม	รายละเอียดงบประมาณ	ระยะเวลา ดำเนินการ	ผู้รับผิดชอบ (ระบุชื่อ)
	โครงการหลักที่ 2 จัดนิทรรศการ เฉลิมพระเกียรติ							
34	กิจกรรมย่อยที่ 1 โครงการเฉลิม พระเกียรติ -โครงการเฉลิมพระเกียรติ พระบาทสมเด็จพระเจ้าอยู่หัว -โครงการเฉลิมพระเกียรติสมเด็จพระ พระเจ้าปิตุฉา เจ้าฟ้าวไลย อลงกรณ์ฯ -โครงการเฉลิมพระเกียรติสมเด็จพระ พระลูกเธอเจ้าฟ้าจุฬาภรณวลัย ลักษณ์ฯ -โครงการเฉลิมพระเกียรติสมเด็จพระ พระนางเจ้าสิริกิต	1. เพื่อเฉลิมพระเกียรติพระ เกียรติพระบาทสมเด็จพระ เจ้าอยู่หัว 2. เพื่อเฉลิมพระเกียรติ สมเด็จพระนางเจ้าสิริกิต 3. เพื่อเฉลิมพระเกียรติ สมเด็จพระลูกเธอเจ้าฟ้า จุฬาภรณวลัยลักษณ์ฯ 4. เพื่อเฉลิมพระเกียรติ สมเด็จพระเจ้าปิตุฉา เจ้า ฟ้าวไลยอลงกรณ์ฯ	ระดับความสำเร็จ ของการสร้าง เครือข่ายชุมชน	สสร. ผ.รายจ่ายอื่น	40,000	ค่าวัสดุ = 40,000 บาท	โครงการที่ 1 เดือนธันวาคม 59 โครงการที่ 2 กุมภาพันธ์ 60 โครงการที่ 3 เดือนกรกฎาคม 60 โครงการที่ 4 เดือนสิงหาคม 60	อ.ดร.วุฒิชัย วิภาทานัง
	ยุทธศาสตร์ที่ 4 การทำนุบำรุง สืบสานศิลปวัฒนธรรมท้องถิ่น และชาติ							
	ผลผลิต ศิลปวัฒนธรรม							
	แผนงาน การทำนุบำรุง สืบสาน ศิลปวัฒนธรรมท้องถิ่นและชาติ							
	4.1 งานบริหารจัดการด้าน ศิลปวัฒนธรรม และเครือข่าย							

ลำดับ ที่	แผนงาน/โครงการ/กิจกรรม	วัตถุประสงค์ของ โครงการ	ตัวชี้วัดของ กิจกรรม	แหล่ง งบประมาณ	งบประมาณ รวม	รายละเอียดงบประมาณ	ระยะเวลา ดำเนินการ	ผู้รับผิดชอบ (ระบุชื่อ)
	กลยุทธ์ที่ 4.1 งานบริหารจัดการงานทำนุบำรุงศิลปะและวัฒนธรรมทั้งการอนุรักษ์ฟื้นฟู สืบสานเผยแพร่วัฒนธรรมไทย โครงการหลักที่ 1 บริหารจัดการทำนุบำรุงศิลปวัฒนธรรมและภูมิปัญญาท้องถิ่น							
35	กิจกรรมย่อยที่ 1. ประกวดเทคโนโลยีพื้นบ้าน	เพื่อให้นักศึกษา นำเทคโนโลยีพื้นบ้านมาประยุกต์ใช้ให้เข้ากับวัฒนธรรมท้องถิ่นและนำมาพัฒนาในการเรียนการสอน	จำนวนนักศึกษา 50 คน	ศิลปวัฒนธรรมผ. ใช้จ่ายอื่น	20,000	ค่าใช้จ่าย - รางวัลที่ 1 = 3,000 บาท - รางวัลที่ 2 = 2,000 บาท- รางวัลที่ 3 = 1,000 บาท - รางวัลชมเชย = 500 บาท ค่าวัสดุ เช่น ค่ากระดาษ ค่าดินสอ ป้ายสามเหลี่ยม ค่าโฟม กาว กรรไกร คัตเตอร์ ริบบิ้น ฝ้าย่วน = 13,050 บาท ค่าป้ายไว นิล = 450 บาท	เดือนมกราคม-มีนาคม 60	อ.กนกนาฏพรหมนคร อ.จุฑามาศเถียรเวช
	4.2 งานบูรณาการการสอนด้านศิลปวัฒนธรรม							
	กลยุทธ์ที่ 4.2 ส่งเสริมสนับสนุนการบูรณาการ การจัดการเรียนสอน การวิจัย การบริการวิชาการกับการจัดกิจกรรม นักศึกษาด้านศิลปวัฒนธรรมและภูมิปัญญาท้องถิ่น							

ลำดับ ที่	แผนงาน/โครงการ/กิจกรรม	วัตถุประสงค์ของ โครงการ	ตัวชี้วัดของกิจกรรม	แหล่ง งบประมาณ	งบประมาณ รวม	รายละเอียด งบประมาณ	ระยะเวลา ดำเนินการ	ผู้รับผิดชอบ (ระบุชื่อ)
	โครงการหลักที่ 2 บูรณาการจัดการเรียน การสอนการวิจัย การบริการวิชาการกับ การจัดกิจกรรมนักศึกษาด้าน ศิลปวัฒนธรรมและภูมิปัญญาท้องถิ่น							
36	กิจกรรมย่อยที่ 1. การมีส่วนร่วมของ ชุมชนต่อการสร้างสรรค์งาน ศิลปวัฒนธรรมท้องถิ่น	เพื่อให้ประชาชน ตระหนักถึงวัฒนธรรม ในท้องถิ่นของตนเอง และสามารถนำมา ประยุกต์ใช้ในการ ดำเนินชีวิต	จำนวนเครือข่าย พันธมิตรที่มีความ ร่วมมือด้าน ศิลปวัฒนธรรมใน ท้องถิ่น ไม่น้อยกว่า 5 เครือข่าย	ศิลปวัฒนธรรม ผ.รายจ่ายอื่น	20,000.00	ค่าตอบแทน ค่า วิทยากร 3 ชั่วโมงๆ ละ 600 บาท จำนวน 1,800 บาท ค่าใช้สอย ค่าอาหาร จำนวน 50 คนๆละ 100 บาท จำนวน 5,000 บาท ค่าวัสดุ ค่าป้ายไวเนล 450 บาท ค่ากระดาษ ปากกา แฟ้ม คัตเตอร์ กรรไกร กระดาษเทา ขาว เชือกฟาง กระดาษกาวย่น จำนวนเงิน 12,750 บาท	เดือนมกราคม - มีนาคม 60	อ.กนกนาฏ พรหมนคร
37	กิจกรรมย่อยที่ 2 ประชุมเชิงปฏิบัติการ สร้างสรรค์งานศิลปวัฒนธรรมในภูมิภาค	เพื่อเชิญประชุมศิลปิน ทุกแขนงมาทำการ สร้างสรรค์ผลงานเพื่อ ดำรงไว้ใน ศิลปวัฒนธรรม	จำนวนเครือข่าย พันธมิตรที่มีความ ร่วมมือด้านศิลป วัฒนธรรมในภูมิภาค ไม่ น้อยกว่า 5 เครือข่าย	คณะเทคโนโลยี ฯ งบแผ่นดิน	50,000	ค่าใช้สอย 10,000 บาท ค่าวัสดุ 40,000 บาท	เดือนมกราคม - มีนาคม 60	อ.ดร.วุฒิชัย วิลาทานัง

ลำดับ ที่	แผนงาน/โครงการ/กิจกรรม	วัตถุประสงค์ของ โครงการ	ตัวชี้วัดของกิจกรรม	แหล่ง งบประมาณ	งบประมาณ รวม	รายละเอียด งบประมาณ	ระยะเวลา ดำเนินการ	ผู้รับผิดชอบ (ระบุชื่อ)
	ยุทธศาสตร์ที่ 5 การบริหารการพัฒนา มหาวิทยาลัยเพื่อความเป็นเลิศสู่สากล							
	ผลิต เติริมความพร้อมสู่ประชาคม อาเซียน							
	แผนงาน การบริหารการพัฒนา มหาวิทยาลัยเพื่อความเป็นเลิศสู่สากล							
	5.2 งานบริหารมหาวิทยาลัยตามหลัก ธรรมาภิบาล							
	กลยุทธ์ที่ 5.2 ปรับปรุงกฎหมายระเบียบ ข้อบังคับ จัดการฝึกอบรมและพัฒนาที่ มุ่งเน้นการปฏิบัติ การเสริมสร้างธรรมาภิ บาลและเป็นมหาวิทยาลัยที่รับผิดชอบต่อ ต่อสังคม							
	โครงการหลักที่ 1 เสริมสร้างธรรมาภิบาล เป็นมหาวิทยาลัยที่รับผิดชอบต่อสังคม							
38	กิจกรรมย่อยที่ 1. ปรับปรุงห้องประชุม คณะเทคโนโลยีอุตสาหกรรม	เพื่อขยายห้องประชุม ให้สามารถรองรับการ บริการของบุคลากรใน คณะที่มากขึ้น	ร้อยละของการ เบิกจ่ายงบประมาณ ตามแผน	คณะเทคโนโลยีอู่ตะ งบ บ.กศ.	680,000	ค่าใช้จ่าย ประกอบไป ด้วย - ปรับปรุงพื้นผิว กระเบื้องยาง 160X600 = 96,000 บาท - ฝ้าฉาบเรียบ 160X500 = 80,000 บาท	เดือนตุลาคม 59 - กันยายน 60	อ.ธราพงษ์ พัฒนศักดิ์ ภิญโญ

ลำดับ ที่	แผนงาน/โครงการ/กิจกรรม	วัตถุประสงค์ของ โครงการ	ตัวชี้วัดของกิจกรรม	แหล่ง งบประมาณ	งบประมาณ รวม	รายละเอียด งบประมาณ	ระยะเวลา ดำเนินการ	ผู้รับผิดชอบ (ระบุชื่อ)
						- ผนังซับเสียงรอบห้อง = 120,000 บาท - ผนังไม้อัด = 160,000 บาท - เวทที่ไม่เนื้อแข็ง = 128,000 บาท - ค่าทุบรื้อถอน = 96,000 บาท		
39	กิจกรรมย่อยที่ 2. การบริหารความเสี่ยง ของคุณภาพการบริการ	1. เพื่อจัดอบรม บุคลากรของคณะ เทคโนโลยีอุตสาหกรรม ให้มีความเข้าใจต่อ ภาวะความเสี่ยงในการ บริหารงานต่าง ๆ ของ หลักสูตรและงานที่ เกี่ยวข้องโดยเฉพาะ การจัดทำรายงานการ ประเมินตนเอง2. เพื่อให้บุคลากรเกิด จิตสำนึกการป้องกัน ความเสี่ยงในการ บริหารงานหลักสูตร และงานคณะ เทคโนโลยีอุตสาหกรรม	1. จำนวนผู้เข้าร่วม โครงการมากกว่า ร้อยละ 80 ที่ตั้งไว้2. ระดับความพึงพอใจ ของผู้ร่วมโครงการไม่ ต่ำกว่า 3.51	คณะเทคโนโลยีฯ งบแผ่นดิน	15,000	ค่าตอบแทนวิทยากร ชม.ละ 600/8 ชม. เป็นเงิน = 4,800 บาท ค่าใช้สอย = 5,200 บาทค่าวัสดุ = 5,000 บาท	เดือนตุลาคม 59 - กันยายน 60	อ.ชาลิตา วงศ์ภักดิ์

ลำดับ ที่	แผนงาน/โครงการ/กิจกรรม	วัตถุประสงค์ของ โครงการ	ตัวชี้วัดของกิจกรรม	แหล่ง งบประมาณ	งบประมาณ รวม	รายละเอียด งบประมาณ	ระยะเวลา ดำเนินการ	ผู้รับผิดชอบ (ระบุชื่อ)
40	กิจกรรมย่อยที่ 3. การทบทวน แผนปฏิบัติการราชการประจำปี	เพื่อดำเนินการทบทวน และจัดทำแผนปฏิบัติ ราชการ	1. จำนวนผู้เข้า ประชุม	คณะเทคโนโลยีฯ งบแผ่นดิน	150,000	ค่าตอบแทน = 9,600 บาท ค่าใช้สอย = 125,400 บาท ค่าวัสดุ = 15,000 บาท	เดือนมิถุนายน- กรกฎาคม 60	อ.อำพล เทศดี
41	กิจกรรมย่อยที่ 4 ปรับปรุงอาคาร ออกแบบ - เซรามิกส์	1. เพื่อซ่อมแซมหลังคา ที่รั่ว 2. เพื่อซ่อมแซมรอย แตกร้าวของผนังตึก 3. เพื่อซ่อมแซมและ ย้ายเครื่องปรับอากาศ	1. ร้อยละของการ เบิกจ่ายงบประมาณ ตามแผน 2. ระดับความพึง พอใจของผู้ใช้บริการ	คณะเทคโนโลยีฯ งบ กศ.ปช.	100,000	ค่าใช้สอย = 100,000 บาท	เดือนตุลาคม 59 - กันยายน 60	อ.ธราพงษ์ พัฒนศักดิ์ ภิญโญ
42	กิจกรรมย่อยที่ 5. พัฒนาห้องบริการ เทคโนโลยีสำหรับเรียนอุตสาหกรรม	เพื่อรองรับการใช้ระบบ สารสนเทศของ นักศึกษา	1. ร้อยละของการ เบิกจ่ายงบประมาณ ตามแผน 2. ระดับความพึง พอใจของผู้ใช้บริการ	คณะเทคโนโลยีฯ งบ บ.กศ.	350,000	ค่าใช้สอย =100,000 บาท ค่าครุภัณฑ์ = 250,000 บาท	เดือนตุลาคม 59 - กันยายน 60	อ.อำพล เทศดี
43	กิจกรรมย่อยที่ 6 จัดหาสิ่งอำนวยความสะดวก การให้บริการสื่อสิ่งพิมพ์ โสตทัศนูปกรณ์ สำหรับนักศึกษา	เพื่อรองรับการใช้ระบบ สารสนเทศของ นักศึกษา	1. ร้อยละของการ เบิกจ่ายงบประมาณ ตามแผน 2. ระดับความพึง พอใจของผู้ใช้บริการ	คณะเทคโนโลยีฯ งบแผ่นดิน	50,000	ค่าวัสดุ = 50,000 บาท	เดือนตุลาคม 59 (ครั้งที่1) เดือนมกราคม 60 (ครั้งที่2) เดือนมกราคม 60 (ครั้งที่3)	อ.อำพล เทศดี

ลำดับ ที่	แผนงาน/โครงการ/กิจกรรม	วัตถุประสงค์ของ โครงการ	ตัวชี้วัดของกิจกรรม	แหล่ง งบประมาณ	งบประมาณ รวม	รายละเอียด งบประมาณ	ระยะเวลา ดำเนินการ	ผู้รับผิดชอบ (ระบุชื่อ)
44	กิจกรรมย่อยที่ 7. การบริหารงานและสนับสนุนการเรียนการสอน	เพื่อบริหารจัดการระบบการบริหารงานคณะ	1. ร้อยละของการเบิกจ่ายงบประมาณตามแผน 2. ระดับความพึงพอใจของผู้ใช้บริการ	คณะเทคโนโลยีฯ งบ บ.กศ. 493,500 บาท งบ แผ่นดิน 285,000 บาท	778,500	งบแผ่นดิน = 285,000 บาท - ค่าใช้สอย = 70,000 บาท - ค่าวัสดุ = 215,000 บาท งบ บ.กศ. = 493,500 บาท - ค่าตอบแทน = 400,000 บาท - ค่าวัสดุ = 68,500 บาท - ค่าสาธารณูปโภค = 25,000 บาท	เดือนตุลาคม 59 - กันยายน 60	อ.อำพล เทศดี
	โครงการหลักที่ 2 พัฒนามหาวิทยาลัยสู่สากล							
45	กิจกรรมย่อยที่ 1. บริหารจัดการครุภัณฑ์เพื่อพัฒนาการเรียนการสอน	เพื่อจัดหาครุภัณฑ์สำหรับอาคารปฏิบัติการ	ร้อยละของการเบิกจ่ายงบประมาณตามแผน	คณะเทคโนโลยีฯ งบ กศ.ปช.	250,000	ค่าครุภัณฑ์ = 250,000 บาท	เดือนตุลาคม 59 - กันยายน 60	อ.อำพล เทศดี
46	กิจกรรมย่อยที่ 2 จัดหาครุภัณฑ์โต๊ะปฏิบัติการห้องปฏิบัติการทดลองพื้นฐาน	จัดหาสิ่งสนับสนุนการเรียนผลิตบัณฑิตให้ตรงตามมาตรฐานวิชาชีพ	ร้อยละของการเบิกจ่ายงบประมาณ	คณะเทคโนโลยีฯ งบ กศ.ปช.	200,000	ค่าครุภัณฑ์ = 200,000 บาท	เดือนตุลาคม 59 - กันยายน 60	อ.อำพล เทศดี

ลำดับ ที่	แผนงาน/โครงการ/กิจกรรม	วัตถุประสงค์ของ โครงการ	ตัวชี้วัดของกิจกรรม	แหล่ง งบประมาณ	งบประมาณ รวม	รายละเอียด งบประมาณ	ระยะเวลา ดำเนินการ	ผู้รับผิดชอบ (ระบุชื่อ)
47	กิจกรรมย่อยที่ 3 จัดทำครุภัณฑ์ชุดระบบจำลองการผลิตอัตโนมัติ 4 สถานี พร้อมโปรแกรม (MPS)	จัดหาสิ่งสนับสนุนการเรียนผลิตบัณฑิตให้ตรงตามมาตรฐานวิชาชีพ	ร้อยละของการเบิกใช้งบประมาณ	คณะเทคโนโลยีฯ งบแผ่นดิน-ลงทุน	2,350,000	ค่าครุภัณฑ์ = 2,350,000 บาท	เดือนตุลาคม 59 - กันยายน 60	อ.อำพล เทศดี
	โครงการหลักที่ 3 การจัดการ มาตรฐานการศึกษาและพัฒนา คุณภาพการศึกษาเพื่อสู่ความเป็นเลิศ							
48	กิจกรรมย่อยที่ 1. การจัดการความรู้ด้านการประกันคุณภาพระดับหลักสูตรและคณะ	1. เพื่อจัดสัมมนาแลกเปลี่ยนความรู้ซึ่งกันและกันระหว่างหลักสูตร 2. เพื่อรวบรวมเป็นองค์ความรู้สำหรับการนำไปวิจัย	1. จำนวนผู้เข้าร่วมโครงการมากกว่าร้อยละ 80 ที่ตั้งไว้ 2. ระดับความพึงพอใจของผู้ร่วมโครงการไม่ต่ำกว่า 3.51	คณะเทคโนโลยีฯ งบ ผ.รายจ่าย อื่น 22,000 บาทงบ ก. 63,000 บาท	85,000	ค่าอาหารกลางวันและอาหารว่าง = 22,000 บาท ค่าตอบแทน = 63,000 บาท	เดือนตุลาคม 59 - กันยายน 60	อ.จิรัญญา โชตยะกุล
	5.4 งานจัดหาทรัพยากรการเรียนรู้							
	กลยุทธ์ที่ 5.4 จัดหาและพัฒนา ทรัพยากรสนับสนุนการเรียนรู้ เทคโนโลยีสารสนเทศ สิ่งอำนวยความสะดวกและบริการขั้นพื้นฐาน ภายในมหาวิทยาลัยให้พร้อมต่อการ เป็น Semi residential University							

ลำดับ ที่	แผนงาน/โครงการ/กิจกรรม	วัตถุประสงค์ของ โครงการ	ตัวชี้วัดของ กิจกรรม	แหล่ง งบประมาณ	งบประมาณ รวม	รายละเอียด งบประมาณ	ระยะเวลา ดำเนินการ	ผู้รับผิดชอบ (ระบุชื่อ)
	โครงการหลักที่ 4 พัฒนาเทคโนโลยีสารสนเทศและระบบเครือข่ายให้พร้อมต่อการเป็น Semi residential University							
49	กิจกรรมย่อยที่ 1. ระบบเครือข่ายเทคโนโลยีสารสนเทศ และประชาสัมพันธ์ของคณะ	เพื่อรองรับการใช้ระบบสารสนเทศของนักศึกษา	1. ร้อยละของการเบิกจ่ายงบประมาณตามแผน 2. ระดับความพึงพอใจของผู้ใช้บริการ	คณะเทคโนโลยีฯ งบ กศ.ปช.	60,000	ค่าใช้จ่าย = 60,000 บาท	เดือนตุลาคม 2559 - เดือนกันยายน 2560 (12 ครั้ง)	ผศ.ดร.ชุมพล ปทุมมาเกษร

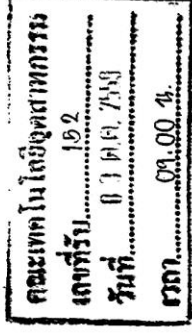
ภาคผนวก



คำสั่งคณะกรรมการเทคโนโลยีอุตสาหกรรม

ที่ ๑๕๒ / ๒๕๕๙

เรื่อง แต่งตั้งคณะกรรมการวิเคราะห์สภาพแวดล้อมภายในและภายนอก (SWOT)



เพื่อให้การดำเนินงานจัดทำแผนกลยุทธ์ พ.ศ.๒๕๖๐-๒๕๖๔ และแผนปฏิบัติการ ประจำปีงบประมาณ พ.ศ.๒๕๖๐ ของคณะเทคโนโลยีอุตสาหกรรม เป็นไปอย่างมีประสิทธิภาพ บรรลุตามวัตถุประสงค์ของคณะและมหาวิทยาลัย คณะจึงแต่งตั้งคณะกรรมการวิเคราะห์สภาพแวดล้อมภายในและภายนอก (SWOT) คณะเทคโนโลยีอุตสาหกรรม ดังนี้

- | | |
|--|---------------------|
| ๑. ผู้ช่วยศาสตราจารย์ ดร.เบญจลักษณ์ เมืองมีศรี | ประธานกรรมการ |
| ๒. ผู้ช่วยศาสตราจารย์ ดร.เทิดศักดิ์ อินทโชติ | กรรมการ |
| ๓. ผู้ช่วยศาสตราจารย์ ดร.วิวัฒน์ คลังจิตร | กรรมการ |
| ๔. ผู้ช่วยศาสตราจารย์ ดร.ชุมพล ปทุมมาเกษร | กรรมการ |
| ๕. อาจารย์รพีพงษ์ พัฒนศักดิ์ภิญโญ | กรรมการ |
| ๖. ผู้ช่วยศาสตราจารย์สุเทพร ต้นศรีประภาศิริ | กรรมการ |
| ๗. อาจารย์ ดร.วุฒิชัย วิชาทานัง | กรรมการ |
| ๘. อาจารย์กิตติศักดิ์ วาดสันทัต | กรรมการ |
| ๙. อาจารย์พีรวัฒน์ อาทิตย์ตั้ง | กรรมการ |
| ๑๐. อาจารย์ ดร.อนุพงศ์ พึ่งโนธรรม | กรรมการ |
| ๑๑. อาจารย์ ดร.นุชรรัตน์ นุชประยูร | กรรมการ |
| ๑๒. อาจารย์ ดร.วิภัตสร วิจิตรย์กุล | กรรมการ |
| ๑๓. อาจารย์อำพล เทศดี | กรรมการและเลขานุการ |
| ๑๔. นางจุฑามาศ วงศ์แสวง | ผู้ช่วยเลขานุการ |
| ๑๕. นางสาวอุษา วิจารณ์ | ผู้ช่วยเลขานุการ |

สั่ง ณ วันที่ ๗ ตุลาคม ๒๕๕๙

(ผู้ช่วยศาสตราจารย์ ดร.เบญจลักษณ์ เมืองมีศรี)

คณบดีคณะเทคโนโลยีอุตสาหกรรม