



แผนกลยุทธ์ มหาวิทยาลัยราชภัฏวไลยอลงกรณ์  
ในพระบรมราชูปถัมภ์  
ประจำปีงบประมาณ พ.ศ. 2560-2564

ฉบับปรับปรุง พฤษภาคม 2560  
กองนโยบายและแผน สำนักงานอธิการบดี  
มหาวิทยาลัยราชภัฏวไลยอลงกรณ์ ในพระบรมราชูปถัมภ์



## บทสรุปผู้บริหาร

กระบวนการจัดทำแผนกลยุทธ์มหาวิทยาลัยราชภัฏวไลยอลงกรณ์ ในพระบรมราชูปถัมภ์ จังหวัดปทุมธานี ได้นำทิศทางของแผนบริหารราชการแผ่นดิน แผนพัฒนาเศรษฐกิจและสังคมแห่งชาติฉบับที่ 12 ยุทธศาสตร์การให้บริการกระทรวงศึกษาธิการ กรอบแผน อุดมศึกษาระยะยาว 15 ปี แผนพัฒนาการศึกษาระดับอุดมศึกษา ฉบับที่ 12 (พ.ศ. 2560-2564) ของสำนักงานคณะกรรมการการอุดมศึกษา (สกอ.) พระราชบัญญัติมหาวิทยาลัยราชภัฏ พ.ศ.2547 แผนยุทธศาสตร์มหาวิทยาลัยราชภัฏวไลยอลงกรณ์ ในพระบรมราชูปถัมภ์ ระยะ 20 ปีพ.ศ. 2560 – 2579 แผนรวมทั้งนโยบายสภามหาวิทยาลัย นโยบายของคณะผู้บริหาร และข้อมูลสถิติต่าง ๆ ของมหาวิทยาลัย รวมทั้งการวิเคราะห์สถานการณ์ของมหาวิทยาลัย การระดมความคิดเห็นของผู้บริหาร คณาจารย์ บุคลากร โดยมีวิสัยทัศน์ ยุทธศาสตร์ ดังนี้

### ปรัชญา

วิชาการเด่น เน้นคุณธรรม นำท้องถิ่นพัฒนา ก้าวหน้าด้านเทคโนโลยี

### ปณิธาน

เสริมพลัง สร้างความเข้มแข็ง และมั่งคั่งของชุมชน

### อัตลักษณ์

บัณฑิตจิตอาสา พัฒนาท้องถิ่น

### วิสัยทัศน์

มหาวิทยาลัยต้นแบบแห่งการผลิตครู พัฒนาศักยภาพมนุษย์ โดยยึดหลักปรัชญาของเศรษฐกิจพอเพียง และสร้างนวัตกรรมเพื่อพัฒนาท้องถิ่นให้มั่นคง มั่งคั่ง ยั่งยืน

### พันธกิจ

1. ยกระดับการผลิตครู และพัฒนาศักยภาพมนุษย์ โดยกระบวนการจัดการเรียนรู้เชิงผลิตภาพ (Productive Learning) สร้างเครือข่ายความร่วมมือตามรูปแบบประชารัฐเพื่อพัฒนาท้องถิ่น โดยยึดหลักปรัชญาของเศรษฐกิจพอเพียง
2. พัฒนาการวิจัยและนวัตกรรมเพื่อตอบสนองต่อการแก้ไขปัญหาของท้องถิ่นและเป็นต้นแบบที่สามารถนำไปใช้ประโยชน์ในพัฒนาคุณภาพชีวิต และความเข้มแข็งของท้องถิ่น
3. ประสานความร่วมมือระหว่างมหาวิทยาลัยและผู้มีส่วนได้ส่วนเสีย เพื่อพัฒนางานพันธกิจสัมพันธ์ และถ่ายทอด เผยแพร่โครงการอันเนื่องมาจากพระราชดำริ เพื่อขยายผลการปฏิบัติไปสู่ประชาชนในท้องถิ่นอย่างเป็นรูปธรรม
4. ส่งเสริมศาสนา ศิลปวัฒนธรรม อนุรักษ์ สร้างจิตสำนึกทางวัฒนธรรมและการเรียนรู้ต่างวัฒนธรรม อนุรักษ์ฟื้นฟูและเผยแพร่มรดกทางวัฒนธรรม พัฒนาระบบการบริหารจัดการศิลปวัฒนธรรมที่นำไปต่อยอดสู่เศรษฐกิจสร้างสรรค์
5. พัฒนาระบบการบริหารจัดการที่เป็นเลิศ มีธรรมาภิบาลเพื่อเป็นต้นแบบของการพัฒนามหาวิทยาลัยอย่างยั่งยืน

## เป้าประสงค์

1. บัณฑิตมีคุณภาพมาตรฐาน มีทักษะในการคิดวิเคราะห์ และการเรียนรู้ตลอดชีวิต มีศักยภาพสอดคล้องกับการพัฒนาประเทศ
2. วิจัยและนวัตกรรมสามารถแก้ไขปัญหาหรือเสริมสร้างความเข้มแข็งของท้องถิ่น เพื่อความมั่นคง มั่งคั่ง ยั่งยืนของประเทศ
3. ประชาชนสามารถดำรงชีวิตโดยใช้หลักปรัชญาของเศรษฐกิจพอเพียง เศรษฐกิจชุมชน เข้มแข็ง ประชาชนมีความสุข และมีรายได้เพิ่มขึ้น
4. บัณฑิต และผู้มีส่วนได้เสียมีคุณธรรม ศีลธรรม จริยธรรม จิตสำนึกที่ดีต่อสังคมโดยรวม รักษาบรรทัดฐานวัฒนธรรมและเข้าใจในสังคมพหุวัฒนธรรม
5. มหาวิทยาลัยมีคุณภาพ มาตรฐาน โปร่งใส และธรรมาภิบาลตอบสนองต่อความต้องการประเทศและเป็นที่ยอมรับต่อประชาชน

### ประเด็นยุทธศาสตร์และกลยุทธ์

**ประเด็นยุทธศาสตร์ที่ 1** การผลิตบัณฑิตโดยกระบวนการเรียนรู้เชิงผลิตภาพ (Productive Learning) สร้างเครือข่ายความร่วมมือตามรูปแบบประชารัฐเพื่อพัฒนาท้องถิ่น โดยยึดหลักปรัชญาเศรษฐกิจพอเพียง

**เป้าประสงค์** บัณฑิตมีคุณภาพมาตรฐาน มีทักษะในการคิดวิเคราะห์ และการเรียนรู้ตลอดชีวิต มีศักยภาพสอดคล้องกับการพัฒนาประเทศ

#### กลยุทธ์

- 1.1 พัฒนาปรับปรุงหลักสูตร กระบวนการจัดการเรียนรู้ที่มีการเรียนรู้เชิงผลิตภาพ (Productive Learning)
- 1.2 พัฒนาสมรรถนะการจัดการเรียนรู้เชิงผลิตภาพ (Productive Learning) เพื่อพัฒนานักศึกษาให้มีความพร้อมในการทำงานสู่ประชาคมอาเซียน+3+1
- 1.3 ส่งเสริม สนับสนุน พัฒนาสมรรถนะทักษะด้านภาษาสากล
- 1.4 สร้างเครือข่ายในรูปแบบประชารัฐเพื่อพัฒนาคุณภาพบัณฑิต

**ประเด็นยุทธศาสตร์ที่ 2** การวิจัยและนวัตกรรมเพื่อตอบสนองต่อการแก้ไขปัญหาท้องถิ่น

**เป้าประสงค์** วิจัยและนวัตกรรมสามารถแก้ไขปัญหาหรือเสริมสร้างความเข้มแข็งของท้องถิ่น เพื่อความมั่นคง มั่งคั่ง ยั่งยืนของประเทศ

#### กลยุทธ์

- 2.1 จัดหาสนับสนุนงบประมาณทุนวิจัย
- 2.2 สร้างผลงานวิจัยที่เป็นองค์ความรู้ใหม่ที่ตอบโจทย์ระดับประเทศชาติ และท้องถิ่น เพื่อสนับสนุนการพัฒนาประชารัฐ ลดความเหลื่อมล้ำ สร้างความมั่งคั่ง และยั่งยืนของท้องถิ่นประเทศชาติ
- 2.3 พัฒนางค์กรแห่งการเรียนรู้โดยสร้างชุมชนอุดมปัญญา

**ประเด็นยุทธศาสตร์ที่ 3** การพัฒนางานพันธกิจสัมพันธ์ และถ่ายทอด เผยแพร่โครงการอันเนื่องมาจากพระราชดำริ

**เป้าประสงค์** ประชาชนสามารถดำรงชีวิตโดยใช้หลักปรัชญาของเศรษฐกิจพอเพียง เศรษฐกิจชุมชนเข้มแข็ง ประชาชนมีความสุข และมีรายได้เพิ่มขึ้น

## กลยุทธ์

3.1 สร้างเครือข่ายชุมชนนักปฏิบัติจากภายในและภายนอกเพื่อร่วมกันศึกษาแก้ไขปัญหาของชุมชนท้องถิ่นและเสริมพลังให้ชุมชนท้องถิ่นสามารถดำรงอยู่ได้อย่างยั่งยืน

3.2 พัฒนาศูนย์เรียนรู้โครงการตามแนวพระราชดำริ หลักปรัชญาเศรษฐกิจพอเพียง โครงการอนุรักษ์พันธุกรรมพืชอันเนื่องมาจากพระราชดำริสมเด็จพระเทพรัตนราชสุดาฯ สยามบรมราชกุมารี และเฉลิมพระเกียรติพระบรมวงศานุวงศ์

3.3 พัฒนาศูนย์เรียนรู้การปฏิรูปการศึกษาสร้างเครือข่ายการพัฒนาครูประจำการแบบ Coaching

3.4 พัฒนาศูนย์พัฒนาบุคลากรท้องถิ่น

3.5 ส่งเสริมให้มหาวิทยาลัยมีการเปิดการบรรยายสาธารณะ (Public Lecture) เพื่อให้ประชาชนในชุมชนได้เข้ามาฟังแนวความคิดข้อมูลที่เป็นประโยชน์ต่อการดำเนินชีวิตจนได้รับการยกย่องจากหน่วยงานภาครัฐหรือเอกชน

**ประเด็นยุทธศาสตร์ที่ 4** การส่งเสริมศาสนา ศิลปวัฒนธรรม รณรงค์ สร้างจิตสำนึกทางวัฒนธรรม การเรียนรู้ต่างวัฒนธรรม อนุรักษ์ฟื้นฟูและเผยแพร่มรดกทางวัฒนธรรม พัฒนาระบบการบริหารจัดการศิลปวัฒนธรรมที่นำไปต่อยอดสู่เศรษฐกิจสร้างสรรค์

**เป้าประสงค์** บัณฑิตและผู้มีส่วนได้เสีย มีคุณธรรม ศีลธรรม จริยธรรม จิตสำนึกที่ดีต่อสังคมโดยรวมรักษามรดกทางวัฒนธรรมและเข้าใจในสังคมพหุวัฒนธรรม

## กลยุทธ์

4.1 บริหารจัดการงานส่งเสริมศาสนา ทำนุบำรุงศิลปะและวัฒนธรรม ทั้งการอนุรักษ์ฟื้นฟู สืบสาน เผยแพร่วัฒนธรรมไทย

4.2 สร้างเครือข่ายหรือแลกเปลี่ยน ด้านศิลปวัฒนธรรมและภูมิปัญญาท้องถิ่นในระดับท้องถิ่นและระดับนานาชาติ

4.3 พัฒนาระบบกลไกการบริหารจัดการศิลปวัฒนธรรมที่นำไปต่อยอดสู่เศรษฐกิจสร้างสรรค์

**ประเด็นยุทธศาสตร์ที่ 5** การพัฒนาระบบการบริหารจัดการที่เป็นเลิศมีธรรมาภิบาล

**เป้าประสงค์** มหาวิทยาลัยมีคุณภาพ มาตรฐาน โปร่งใส และธรรมาภิบาลตอบสนองต่อความต้องการประเทศและเป็นที่ยอมรับต่อประชาชน

## กลยุทธ์

5.1 ดึงดูดบุคลากรที่มีความสามารถให้เข้าทำงานในมหาวิทยาลัย พัฒนาขีดสมรรถนะของทรัพยากรบุคคลอย่างต่อเนื่องทันต่อการเปลี่ยนแปลง

5.2 ปรับปรุง กฎหมาย ระเบียบ ข้อบังคับจัดการฝึกอบรมและพัฒนาที่มุ่งเน้นการปฏิบัติการเสริมสร้างธรรมาภิบาลและเป็นมหาวิทยาลัยที่รับผิดชอบต่อสังคมและได้มาตรฐานสากล

5.3 พัฒนามหาวิทยาลัยให้เป็นมหาวิทยาลัยสีเขียวที่มีสุนทรียะ การอนามัย สุขภาพ และการจัดการสิ่งแวดล้อมที่ดี และมีความพร้อมด้านอาคารสถานที่

5.4 จัดหาและพัฒนาทรัพยากรสนับสนุนการเรียนรู้เทคโนโลยีสารสนเทศ สิ่งอำนวยความสะดวก และบริการขั้นพื้นฐานภายในมหาวิทยาลัยให้พร้อมต่อการเป็น Semi residential University

5.5 การบริหารจัดการรายได้จากสินทรัพย์

5.6 บริหารจัดการโรงเรียนสาธิตเพื่อให้ได้มาตรฐานสากล



## สารบัญ

	หน้า
บทสรุปผู้บริหาร	3
บทที่ 1 ปัจจัยภายในและปัจจัยภายนอกที่ผลกระทบต่อแผนกลยุทธ์	9
ปัจจัยภายนอก	10
สภาพแวดล้อมภายนอกกลุ่มจังหวัดภาคกลางตอนบน 1	10
ปัจจัยภายใน	16
จุดมุ่งหมายที่มหาวิทยาลัยประสงค์จะพัฒนาให้กับพื้นที่บริการ	16
ความต้องการของพื้นที่ชุมชน/ จังหวัด/ กลุ่มจังหวัดที่ต้องการให้มหาวิทยาลัยช่วยพัฒนา	17
จุดเด่นหรือความเชี่ยวชาญของมหาวิทยาลัย	17
จำนวนหลักสูตรที่เปิดดำเนินการ	18
จำนวนอาจารย์ประจำ	19
จำนวนนักศึกษาปัจจุบัน ปีการศึกษา 2558	20
สัดส่วนงบประมาณแผ่นดิน : เงินรายได้	22
สัดส่วนงานวิจัยเชิงพาณิชย์	22
ผลการวิเคราะห์สภาพแวดล้อมมหาวิทยาลัยราชภัฏวไลยอลงกรณ์ ในพระบรมราชูปถัมภ์	23
สถานการณ์ผู้สมัครเรียน มหาวิทยาลัยราชภัฏวไลยอลงกรณ์ ในพระบรมราชูปถัมภ์	25
จังหวัดปทุมธานี	
บทที่ 2 (ร่าง) แผนกลยุทธ์มหาวิทยาลัยราชภัฏวไลยอลงกรณ์ ในพระบรมราชูปถัมภ์	27
ประจำปีงบประมาณ พ.ศ. 2560-2564	
ปรัชญา ปณิธาน อัตลักษณ์ วิสัยทัศน์ พันธกิจ	27
เป้าประสงค์	28
ตัวชี้วัดเป้าประสงค์และผู้รับผิดชอบ	29
ประเด็นยุทธศาสตร์และกลยุทธ์	41
ยุทธศาสตร์ที่ 1	43
ยุทธศาสตร์ที่ 2	50
ยุทธศาสตร์ที่ 3	54
ยุทธศาสตร์ที่ 4	60
ยุทธศาสตร์ที่ 5	63
บทที่ 3 การกำกับติดตามประเมินผล	73
แนวทางในการขับเคลื่อนการดำเนินการของแผน	74
รูปแบบ แนวทางในการติดตามประเมินผล	74
ปัจจัยสำคัญที่มีผลต่อความสำเร็จ	75





## บทที่ 1

### ปัจจัยภายในและปัจจัยภายนอกที่ผลกระทบต่อแผนกลยุทธ์

ท่ามกลางสถานการณ์การเปลี่ยนแปลงในปัจจุบัน การจัดทำแผนกลยุทธ์ของมหาวิทยาลัยราชภัฏวไลยอลงกรณ์ ในพระบรมราชูปถัมภ์ ได้นำผลการดำเนินงานตามแผนกลยุทธ์ในปีที่ผ่านมา นำมาวิเคราะห์และปรับปรุง รวมถึงการทำทิศทางแผนยุทธศาสตร์ของชาติ แผนพัฒนาเศรษฐกิจและสังคมของชาติ ยุทธศาสตร์การให้บริการกระทรวงศึกษาธิการ กรอบแผนอุดมศึกษา 15 ปีของสำนักงานคณะกรรมการการอุดมศึกษา (สกอ.) พระราชบัญญัติมหาวิทยาลัย พ.ศ.2547 แผนยุทธศาสตร์มหาวิทยาลัยราชภัฏวไลยอลงกรณ์ ในพระบรมราชูปถัมภ์ ระยะ 20 ปี พ.ศ. 2560 – 2579 และนโยบายสภามหาวิทยาลัย มาเป็นกรอบแนวคิดในการปรับปรุงแผนกลยุทธ์มหาวิทยาลัยราชภัฏวไลยอลงกรณ์ ประจำปีงบประมาณ พ.ศ. 2560-2564

กระบวนการ กรอบแนวคิดในการจัดทำแผนกลยุทธ์มหาวิทยาลัยราชภัฏวไลยอลงกรณ์ ในพระบรมราชูปถัมภ์ ประจำปีงบประมาณ พ.ศ. 2560-2564 เริ่มจากการวิเคราะห์กรอบยุทธศาสตร์ชาติ ระยะ 20 ปี ของประเทศ เพื่อให้การดำเนินงานของมหาวิทยาลัยมีความสอดคล้องและตอบสนองยุทธศาสตร์ชาติได้อย่างแท้จริง

แผนยุทธศาสตร์มหาวิทยาลัยราชภัฏวไลยอลงกรณ์ ในพระบรมราชูปถัมภ์ ระยะ 20 ปี พ.ศ. 2560 – 2579 ได้กำหนดยุทธศาสตร์สู่การสร้างจุดเด่นหรือความเชี่ยวชาญของ มหาวิทยาลัยออกเป็น 5 ด้าน ได้แก่ 1. ด้านการเรียนการสอนที่เน้นการยกระดับการผลิตครูและพัฒนาศักยภาพมนุษย์โดยกระบวนการจัดการเรียนรู้เชิงผลิตภาพ (Productive Learning) สร้างเครือข่ายความร่วมมือตามรูปแบบประชารัฐเพื่อพัฒนาท้องถิ่น โดยยึดหลักปรัชญาของเศรษฐกิจพอเพียง 2. ด้าน การวิจัย ซึ่งมุ่งพัฒนาการวิจัยและนวัตกรรมเพื่อตอบสนองต่อการแก้ไขปัญหาของท้องถิ่นและเป็นต้นแบบ ที่สามารถนำไปใช้ประโยชน์ในพัฒนาคุณภาพชีวิต และความเข้มแข็งของท้องถิ่น 3. การบริการวิชาการ โดยใช้การประสานความร่วมมือระหว่างมหาวิทยาลัยและผู้มีส่วนได้ส่วนเสีย เพื่อพัฒนางานพันธกิจ สัมพันธ์และถ่ายทอดเผยแพร่โครงการอันเนื่องมาจากพระราชดำริเพื่อขยายผลการปฏิบัติไปสู่ประชาชน ในท้องถิ่นอย่างเป็นรูปธรรม 4. การทำนุบำรุงศิลปวัฒนธรรม โดยการส่งเสริมศาสนา ศิลปวัฒนธรรม วรรณคดีสร้างจิตสำนึกทางวัฒนธรรมและการเรียนรู้ต่างวัฒนธรรม อนุรักษ์ฟื้นฟูและเผยแพร่มรดกทาง วัฒนธรรม พัฒนาระบบการบริหารจัดการศิลปวัฒนธรรมที่นำไปต่อยอดสู่เศรษฐกิจสร้างสรรค์และ 5. ด้านอื่นๆ ที่มุ่งพัฒนาระบบการบริหารจัดการที่เป็นเลิศการมีธรรมาภิบาลเพื่อเป็นต้นแบบของการพัฒนา มหาวิทยาลัยอย่างยั่งยืน กระบวนการดำเนินงานของมหาวิทยาลัยภายใต้แผนยุทธศาสตร์มหาวิทยาลัยราชภัฏวไลยอลงกรณ์ในพระบรมราชูปถัมภ์ระยะ 20 ปีพ.ศ. 2560–2579 นั้น เริ่มจากการปรับโครงสร้างของมหาวิทยาลัยในระยะที่ 1 เพื่อเตรียมความพร้อมสู่การพัฒนาวิทยาลัยในระยะ ที่ 2 โดยมีเป้าหมายของระยะนี้คือ การมุ่งสู่การเป็นองค์กรบริหารตนเองของมหาวิทยาลัย ขณะที่ใน ระยะที่ 3 คือ การเป็นต้นแบบของมหาวิทยาลัยที่มีการพัฒนาอย่างยั่งยืนในระดับประเทศ และระยะที่ 4 คือ การเป็นมหาวิทยาลัยเพื่อการพัฒนาอย่างยั่งยืน

## 1. ปัจจัยภายนอก

### 1.1 สภาพแวดล้อมภายนอกของกลุ่มจังหวัดภาคกลางตอนบน 1

#### ด้านเศรษฐกิจ

##### 1. ด้านเกษตรกรรม

การเกษตรกรรมของกลุ่มจังหวัดภาคกลางตอนบน 1 นั้น เมื่อวิเคราะห์ในเรื่องสัดส่วนของมูลค่าผลิตภัณฑ์มวลรวมทางด้านเกษตรกรรมต่อมูลค่าผลิตภัณฑ์มวลรวม ด้านเกษตรกรรมทั้งหมดของประเทศ และ สัดส่วนของมูลค่าผลิตภัณฑ์มวลรวมทางด้านเกษตรกรรมต่อมูลค่าผลิตภัณฑ์มวลรวมทั้งหมดของกลุ่มจังหวัด พบว่า เกษตรกรรมมีความสำคัญต่อกลุ่มจังหวัด และต่อประเทศน้อย ซึ่งมีสินค้าเกษตรกรรมหลักที่สำคัญ คือ ข้าว โดยมีแหล่งผลผลิตหลักอยู่ที่จังหวัดพระนครศรีอยุธยาและปทุมธานี และข้าวโพด โดยมีแหล่งผลผลิตหลัก อยู่ที่จังหวัดสระบุรี ส่วนกลุ่มพืชพลังงาน คือ อ้อย และมันสำปะหลังนั้นจังหวัดสระบุรีเป็นแหล่งผลผลิตหลัก เช่นเดียวกัน นอกจากนี้ ยังมีจังหวัดนนทบุรีที่เป็นแหล่งกล้วยไม้ที่สำคัญของกลุ่มจังหวัดภาคกลางตอนบน 1 โดยมีพื้นที่เพาะปลูกที่ 1,001-5,000 ไร่ สำหรับสินค้าปศุสัตว์ในภาพรวมนั้น จังหวัดสระบุรีมีผลิตผลรวมมากที่สุด และเมื่อพิจารณารายสินค้าพบว่า ไข่เป็นผลผลิตหลักที่จังหวัดสระบุรี และ พระนครศรีอยุธยา สุกรและโคนมที่จังหวัดสระบุรี โดยโคนมนั้นมีจำนวนที่เลี้ยงมากกว่า 50,000 ตัว

#### ตารางที่ 1 การวิเคราะห์ด้านการเกษตร กลุ่มจังหวัดภาคกลางตอนบน 1

วิเคราะห์ด้านการเกษตร	
ปัญหาและความต้องการ	ศักยภาพและแนวทางการพัฒนา
<p>1. เกษตรกรมีการใช้สารเคมีจำนวนมากส่งผลให้เกิดสารพิษตกค้างและต้นทุนการผลิตสูง</p> <p>2. ช่องทางการจำหน่ายสินค้าเกษตรมีจำนวนน้อย โดยเฉพาะอย่างยิ่งสินค้าเกษตรปลอดภัย</p> <p>3. แรงจูงใจในการผลิตสินค้าเกษตรปลอดภัยมีน้อย เนื่องจากต้นทุนในการผลิตสูง แต่ราคาจำหน่ายไม่แตกต่างจากผลผลิตสินค้าเกษตรทั่วไป</p>	<p><b>ศักยภาพ :</b></p> <p>1. กลุ่มจังหวัดภาคกลางตอนบน 1 มีพื้นที่ เพาะปลูกที่เหมาะสม สภาพดินมีความพร้อมและอุดมสมบูรณ์ เหมาะสมแก่การเพาะปลูก</p> <p>2. เกษตรกรมีความเชี่ยวชาญและชำนาญในการประกอบอาชีพเกษตร เนื่องจากอาชีพเกษตรเป็น อาชีพหลักที่สืบทอดกันมาอย่างต่อเนื่อง</p> <p>3. กลุ่มจังหวัดภาคกลางตอนบน 1 เป็นศูนย์กลาง การจำหน่ายสินค้าเกษตร มีแหล่งสำหรับจำหน่ายสินค้าจำนวนมาก</p> <p><b>แนวทางการพัฒนา :</b></p> <p>1. ส่งเสริมและให้ความรู้แก่เกษตรกรให้มีความรู้ความเข้าใจ และตระหนักถึงความสำคัญในการปลูกพืช ปลอดภัย</p> <p>2. ส่งเสริมให้เกษตรกรให้ความสำคัญกับการรวมกลุ่มทั้งในด้านการผลิตและการจัดจำหน่ายสินค้าเกษตร</p> <p>3. ส่งเสริมการจัดโซนนิ่งการปลูกพืชเพื่อให้สินค้าเกษตรเหมาะสมกับความต้องการไม่มากเกินไปจนเกิดปัญหาผลผลิตการเกษตรตกต่ำ</p> <p>4. การสร้างตลาดจำหน่ายสินค้าเกษตรโดยเฉพาะอย่างยิ่งสินค้าเกษตรปลอดภัย เพื่อให้เกษตรกรมีช่องทางการตลาดในการจัดจำหน่าย</p>

## ด้านอุตสาหกรรม

อุตสาหกรรมของกลุ่มจังหวัดภาคกลางตอนบน 1 วิเคราะห์ในเรื่องสัดส่วนของมูลค่าผลิตภัณฑ์มวลรวมทางด้านอุตสาหกรรมต่อมูลค่าผลิตภัณฑ์มวลรวมด้านอุตสาหกรรมทั้งหมด ของประเทศ และสัดส่วนของมูลค่าผลิตภัณฑ์มวลรวมทางด้านอุตสาหกรรมต่อมูลค่าผลิตภัณฑ์มวลรวมทั้งหมดของกลุ่มจังหวัด พบว่า อุตสาหกรรมมีความสำคัญต่อกลุ่มจังหวัดและต่อประเทศมาก โดยเมื่อพิจารณาภาพรวมทางด้านโครงสร้างอุตสาหกรรมนั้น พบว่า มีลักษณะโครงสร้างของอุตสาหกรรมในกลุ่มจังหวัดที่คล้ายคลึงกัน ซึ่งมีศูนย์กลางอยู่ที่จังหวัดพระนครศรีอยุธยา โดยพบว่ามีกิจกรรมกระจุกตัวของแรงงานในอุตสาหกรรมสิ่งทอและเครื่องนุ่งห่ม และอุตสาหกรรมก่อสร้างและอุปกรณ์ตกแต่งภายในบ้าน เมื่อศึกษาถึงการลงทุนในอุตสาหกรรมจะพบว่า จังหวัดพระนครศรีอยุธยามีเงินลงทุนในอุตสาหกรรมอุปกรณ์อิเล็กทรอนิกส์สูงที่สุด รองลงมาคือจังหวัดสระบุรีมีเงินลงทุนในอุตสาหกรรมก่อสร้างและอุปกรณ์ตกแต่งภายในบ้าน

ตารางที่ 2 การวิเคราะห์ด้านอุตสาหกรรม กลุ่มจังหวัดภาคกลางตอนบน 1

วิเคราะห์ด้านอุตสาหกรรม	
ปัญหาและความต้องการ	ศักยภาพและแนวทางการพัฒนา
<ol style="list-style-type: none"><li>1. เกิดปัญหาการปล่อยน้ำทิ้งน้ำเสียในพื้นที่โรงงานอุตสาหกรรม</li><li>2. ขาดการเฝ้าระวังและสร้างเครือข่ายการมีส่วนร่วมของภาคประชาชนเพื่อให้เกิดการพัฒนาที่ยั่งยืน</li><li>3. การลู่กล้าลำคลองสาขาและลำน้ำสายหลักในพื้นที่กลุ่มจังหวัดภาคกลางตอนบน 1</li></ol>	<p><b>ศักยภาพ :</b></p> <p>กลุ่มจังหวัดภาคกลางตอนบน 1 มีโรงงานอุตสาหกรรมเป็นจำนวนมาก โดยเฉพาะพื้นที่จังหวัดปทุมธานี พระนครศรีอยุธยา และสระบุรี</p> <p><b>แนวทางการพัฒนา :</b></p> <ol style="list-style-type: none"><li>1. มีการติดตั้งระบบเฝ้าระวังการปล่อยน้ำทิ้งน้ำเสียจากโรงงานอุตสาหกรรมลงสู่แหล่งน้ำสาธารณะ</li><li>2. สร้างเครือข่ายการเฝ้าระวังโดยประชาชนในพื้นที่</li><li>3. ฟื้นฟูคลองสาขาที่ตื้นเขินและเสื่อมโทรม</li></ol>

## ด้านการท่องเที่ยว

กลุ่มจังหวัดภาคกลางตอนบน 1 เมื่อวิเคราะห์ในเรื่องสัดส่วนของรายได้จากการท่องเที่ยวของกลุ่มจังหวัดต่อรายได้จากการท่องเที่ยวทั้งหมดของประเทศ และสัดส่วนของรายได้จากการท่องเที่ยวของกลุ่มจังหวัดภาคกลางตอนบน 1 กลุ่มจังหวัดภาคกลางตอนบน 1 ถือได้ว่าเป็นกลุ่มจังหวัดที่มีจำนวนนักท่องเที่ยวเดินทางไปอยู่ในระดับสูง คิดเป็นกว่า 8.4 ล้านครั้ง (คน) และสร้างรายได้จากการท่องเที่ยวให้กับประเทศในระดับกลางที่ราว 1.1 แสนล้านบาทในปี 2550 โดยมีจังหวัดพระนครศรีอยุธยาเป็นศูนย์กลางหลักในการดึงดูดนักท่องเที่ยว โดยเฉพาะแหล่งท่องเที่ยวทางประวัติศาสตร์ นอกจากนี้แหล่งท่องเที่ยวทางประวัติศาสตร์วัฒนธรรม และแหล่งท่องเที่ยวทางธรรมชาติแล้ว กลุ่มจังหวัดภาคกลางตอนบน 1 ยังมีประเพณีและเทศกาลซึ่งเป็นที่น่าสนใจของนักท่องเที่ยว เช่น งานเปิงสรงกรานต์ งานลอยกระทงตามประเพณีการละเล่นชาวมอญ ประเพณีตักบาตรดอกไม้ และการแข่งขันเรือยาว

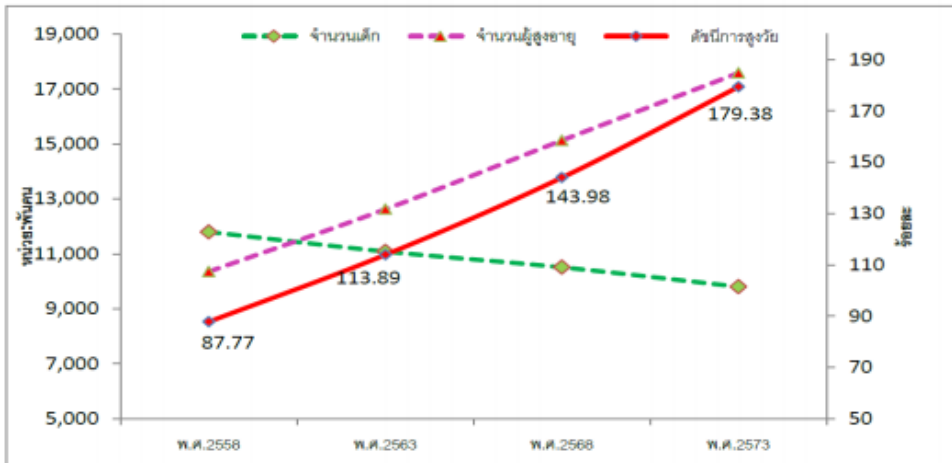
ตารางที่ 3 การวิเคราะห์ด้านการท่องเที่ยว กลุ่มจังหวัดภาคกลางตอนบน 1

วิเคราะห์ด้านการท่องเที่ยว	
ปัญหาและความต้องการ	ศักยภาพและแนวทางการพัฒนา
<p>1. เพื่อเพิ่มขีดความสามารถในการแข่งขันในด้านการท่องเที่ยวโดยมีทรัพยากรต้นทุนที่มีศักยภาพอยู่แล้ว</p> <p>2. สถานที่ท่องเที่ยวที่โดดเด่นในพื้นที่กลุ่มจังหวัดภาคกลางตอนบน 1 ขาดการพัฒนา บูรณาการเชื่อมโยงเส้นทางการท่องเที่ยว</p> <p>3. มีการประชาสัมพันธ์เผยแพร่แหล่งท่องเที่ยวที่มีความโดดเด่นให้มีความชัดเจนเข้าใจง่าย</p>	<p><b>ศักยภาพ :</b></p> <p>1. กลุ่มจังหวัดภาคกลางตอนบน 1 มีสถานที่ท่องเที่ยวที่สำคัญและโดดเด่นเป็นจำนวนมาก ทั้งโบราณสถาน วัฒนธรรม ประวัติศาสตร์ เชิงธรรมชาติ และแหล่งท่องเที่ยวที่เป็นสถานที่ทางวิทยาศาสตร์</p> <p>2. เส้นทางคมนาคมเข้าถึงแหล่งท่องเที่ยวมีความสะดวก ใกล้กรุงเทพมหานครและเมืองสำคัญหลายแห่ง</p> <p><b>แนวทางการพัฒนา :</b></p> <p>1. พัฒนาแหล่งท่องเที่ยวที่มีอยู่ให้มีความโดดเด่นมีอัตลักษณ์</p> <p>2. การสร้างเส้นทางการท่องเที่ยวให้เชื่อมโยงกันในพื้นที่กลุ่มจังหวัด</p> <p>3. มีการประชาสัมพันธ์รวมถึงส่งเสริมเส้นทางการท่องเที่ยวของกลุ่มจังหวัดภาคกลางตอนบน 1</p> <p>4. ผสมผสานการฟื้นฟูและการอนุรักษ์สิ่งแวดล้อม รวมถึงความหลากหลายทางวัฒนธรรม สร้างจิตสำนึก และสามารถให้นักท่องเที่ยวได้รับรู้ เข้าใจวิถีชีวิตและวัฒนธรรมท้องถิ่น</p>

### ปัจจัยทางด้านสังคม

จากการวิเคราะห์สถานการณ์ทางด้านสังคมจากดัชนีความก้าวหน้าของคน พบว่า สถานการณ์ภาพรวมทางด้านสังคมของกลุ่มจังหวัดภาคกลางตอนบน 1 นั้น จัดอยู่ในเกณฑ์ดีมาก โดยจัดอยู่ในระดับสูงสุด เป็นอันดับที่ 1 จากทั้งหมด 18 กลุ่มจังหวัด ทั้งนี้โดยเมื่อพิจารณาปัจจัยทางด้านสังคม ซึ่งประกอบด้วย ปัจจัยด้านสุขภาพ ปัจจัยด้านการศึกษา ปัจจัยด้านที่อยู่อาศัยและสภาพแวดล้อม ปัจจัยด้านชีวิตครอบครัวและชุมชน และปัจจัยด้านการคมนาคมและการสื่อสาร พบว่า กลุ่มจังหวัดภาคกลางตอนบน 1 มีปัจจัยทางสังคมทุกด้านอยู่ในเกณฑ์ดี โดยมีความโดดเด่นมากในด้านการคมนาคมและการสื่อสาร สุขภาพ และด้านการศึกษา ตามลำดับจากข้อมูลการคาดประมาณประชากรของประเทศไทย ปี 2558 – 2573 จะเห็นว่าภาพรวมประเทศไทยอยู่ในสถานการณ์ “สังคมสูงวัย” (aged society) และในอีก 10 ปีข้างหน้า จะเริ่มเข้าสู่สังคมสูงวัยอย่างสมบูรณ์ (completed aged society)

ภาพที่ 2 แนวโน้มประชากรเด็ก ผู้สูงอายุ และดัชนีการสูงวัยใน ช่วง พ.ศ. 2558 -2573



ที่มา : การคาดประมาณประชากรของประเทศไทย พ.ศ. 2553 – 2583 จากสำนักงานคณะกรรมการพัฒนาการเศรษฐกิจและสังคมแห่งชาติ

ตารางที่ 4 จำนวนประชากรผู้สูงอายุและดัชนีการสูงวัย พ.ศ. 2556 กลุ่มจังหวัดภาคกลางตอนบน 1

จังหวัด	จำนวนประชากร (คน)		ดัชนีการสูงวัย (ร้อยละ)	ลำดับ ความรุนแรง
	อายุ 60 ปีขึ้นไป	เด็กอายุต่ำกว่า 15 ปี		
นนทบุรี	165,484	203,873	81.17	25
ปทุมธานี	115,878	207,977	55.72	59
พระนครศรีอยุธยา	121,508	149,811	81.11	26
สระบุรี	83,950	122,634	68.46	43
ภาพรวมกลุ่มจังหวัด	486,820	684,295	71.14	

ที่มา : ประชากรสูงอายุไทย ปัจจุบันและอนาคต เอกสารประมวลสถิติด้านสังคม 1/2558

#### สถานการณ์ด้านความต้องการกำลังคนของกลุ่มจังหวัดภาคกลางตอนบน 1

สถานการณ์ด้านความต้องการกำลังคนจังหวัดปทุมธานี ผลการสำรวจความต้องการแรงงานในปี 2557 (สำนักงานแรงงานจังหวัดปทุมธานี, 2557) พบว่า สถานประกอบการ มีความต้องการแรงงาน รวมทั้งสิ้น 10,357 อัตรา เมื่อพิจารณาแยกตามระดับการศึกษา พบว่า สถานประกอบการมีความต้องการแรงงานที่สำเร็จการศึกษาระดับต่ำกว่ามัธยมศึกษาตอนต้น มากที่สุด จำนวน 2,589 อัตรา ระดับมัธยมศึกษาตอนต้น จำนวน 2,394 อัตรา และ ระดับ ปวส. จำนวน 1,599 อัตรา ส่วนระดับการศึกษาที่มีความต้องการแรงงานน้อยที่สุด คือระดับมัธยมศึกษาตอนปลาย

สำหรับอาชีพที่มีความต้องการแรงงานมากที่สุด ได้แก่ อาชีพก่อสร้าง จำนวน 2,348 อัตรา โดยมีความต้องการแรงงานที่จบต่ำกว่ามัธยมศึกษาตอนต้นมากที่สุด อาชีพที่มีความต้องการแรงงานในระดับรองลงมาเป็นอาชีพอุตสาหกรรมการผลิตอื่นๆ จำนวน 1,300 อัตรา โดยมีความต้องการแรงงานที่จบ ระดับ ปวช. มากที่สุด เมื่อพิจารณาความต้องการแรงงานตามทักษะฝีมือ พบว่า สถานประกอบการมีความต้องการแรงงานกึ่งฝีมือ มากที่สุด รองลงมาเป็นแรงงานไร้ฝีมือ และแรงงานมีฝีมือในระดับน้อยที่สุด รายละเอียดดังตาราง

ตารางที่ 5 แสดง 10 อันดับอาชีพที่มีความต้องการแรงงานมากที่สุด จำแนกตามทักษะฝีมือ ปี 2557

ลำดับ ที่	สาขาอาชีพ	จำนวนความต้องการแรงงาน				รวม
		ไร้ฝีมือ	กึ่งฝีมือ	ฝีมือ	ผู้เชี่ยวชาญ	
1	ก่อสร้าง	1,166	879	275	29	2,349
2	อุตสาหกรรมการผลิตอื่นๆ	196	1,038	66	-	1,300
3	บริการอื่นๆ	535	350	372	24	1,281
4	ขายส่ง ขายปลีก ซ่อมยานยนต์	380	587	127	-	1,094
5	ผลิตภัณฑ์พลาสติก	281	240	204	-	725
6	การผลิตโลหะและผลิตภัณฑ์ประดิษฐ์	74	301	297	-	672
7	การผลิตกระดาษ ผลิตภัณฑ์กระดาษ	4	336	54	-	394
8	การผลิตเคมีภัณฑ์และผลิตภัณฑ์เคมี	119	4	194	9	326
9	การขนส่งและสถานที่เก็บสินค้า	-	216	64	-	280
10	ยานยนต์และชิ้นส่วน	-	72	123	47	242

หมายเหตุ : ระดับฝีมือของแรงงาน หมายถึง (สำนักงานแรงงานจังหวัดปทุมธานี, 2558)

1. ผู้เชี่ยวชาญ/ผู้บริหาร (Professional Level) คือแรงงานระดับผู้บริหารและผู้เชี่ยวชาญ เฉพาะด้านในสาขาต่างๆ ซึ่งมีประสบการณ์ในการทำงานเป็นระยะเวลาชานาน สามารถวางแผนและจัดระบบการทำงานให้กับผู้ร่วมงานได้
2. แรงงานฝีมือ (Skilled Level) คือแรงงานที่ใช้ทักษะฝีมือในการทำงาน สามารถวิเคราะห์และแก้ปัญหาต่างๆ ในการทำงานได้ เช่น ช่างซ่อมบำรุงเครื่องจักร พนักงาน QC เป็นต้น
3. แรงงานกึ่งฝีมือ (Semi Skilled Level) คือแรงงานที่ต้องทำงานอยู่ในสายการผลิต ซึ่งต้องใช้ทักษะฝีมือระดับพื้นฐาน เช่น ควบคุมเครื่องจักร แรงงานในสายการผลิต คนขับรถ เป็นต้น
4. แรงงานไร้ฝีมือ (Unskilled Level) คือแรงงานระดับล่างซึ่งไม่จำเป็นต้องมีความรู้ ความชำนาญและทักษะฝีมือ เพียงทำตามคำสั่งแนะหรือรูปแบบที่จัดไว้ได้เท่านั้น เช่น แรงงานขนของ พนักงานทำความสะอาด เป็นต้น

### สถานการณ์ด้านการศึกษาของจังหวัด/กลุ่มจังหวัดภาคกลางตอนบน 1

การจัดการศึกษาในกลุ่มจังหวัดภาคกลางตอนบน 1 มีการจัดการศึกษาในหลายรูปแบบ ทั้งการศึกษาในระบบ การศึกษานอกระบบ และการศึกษาตามอัธยาศัย โดยมีหน่วยงานในสังกัด กระทรวงศึกษาธิการ 5 หน่วยงาน คือ สำนักงานคณะกรรมการการศึกษาขั้นพื้นฐาน สำนักงานคณะกรรมการการอาชีวศึกษา สำนักงานคณะกรรมการการอุดมศึกษา สำนักงานคณะกรรมการส่งเสริมการศึกษาเอกชน และสำนักงานส่งเสริมการศึกษานอกระบบและการศึกษาตามอัธยาศัย และนอกสังกัด กระทรวงศึกษาธิการ 6 หน่วยงาน คือ กระทรวงมหาดไทย กระทรวงคมนาคม กระทรวงการพัฒนาสังคมและความมั่นคงของมนุษย์ กระทรวงสาธารณสุข กระทรวงการท่องเที่ยวและกีฬา และสำนักงานพระพุทธศาสนาแห่งชาติ

ตารางที่ 6 จำนวนสถานศึกษาจำแนกรายสังกัดและจังหวัด

สังกัด	นนทบุรี	ปทุมธานี	อยุธยา	สระบุรี	รวม
สังกัดกระทรวงศึกษาธิการ	252	309	458	348	1,367
สำนักงานคณะกรรมการการศึกษาขั้นพื้นฐาน	116	191	389	297	993
สำนักเขตพื้นที่การศึกษาประถมศึกษา	96	170	360	276	
สำนักเขตพื้นที่ศึกษามัธยมศึกษา	18	21	29	21	
การศึกษาพิเศษ	1	-	-	-	
การศึกษาสงเคราะห์	1	-	-	-	
สำนักงานคณะกรรมการศึกษาเอกชน	125	98	42	30	295
สามัญ	88	78	33	24	
(English Program)	11	10	-	-	
การศึกษาพิเศษ	2	1	-	-	
การศึกษาสงเคราะห์	-	2	1	-	
อิสลามควบคู่สามัญ	2	-	-	-	-
สอนศาสนาอิสลาม	8	2	3	-	-
อาชีวศึกษา	10	2	5	4	-
นานาชาติ	4	3	-	2	-
ศูนย์ กศน. อำเภอ	6	7	16	13	42
สำนักงานคณะกรรมการอาชีวศึกษา	1	3	8	7	19
สำนักงานคณะกรรมการการอุดมศึกษา	4	10	3	1	18
โรงเรียนสาธิต	-	1	1	-	-
มหาวิทยาลัยของรัฐ	2	3	2	-	-
มหาวิทยาลัยเอกชน	2	6	-	1	-
นอกสังกัดกระทรวงศึกษาธิการ	55	22	27	27	133
กระทรวงมหาดไทย กรมส่งเสริมการปกครอง ท้องถิ่น	53	18	25	24	-
กระทรวงคมนาคม ศูนย์ฝึกพาณิชย์นาวี	-	-	-	-	-
กระทรวงการพัฒนาสังคมและความมั่นคงของ มนุษย์	1	-	-	-	-
กระทรวงสาธารณสุข(สถาบันพระบรมราชชนก)	2	-	-	2	-
กระทรวงการท่องเที่ยวและกีฬา (วิทยาลัยพล ศึกษา)	-	1	-	-	-
สำนักงานพระพุทธศาสนาแห่งชาติ(โรงเรียนพระ ปริยัติธรรม)	-	3	2	1	-
<b>รวม</b>	<b>307</b>	<b>331</b>	<b>485</b>	<b>375</b>	<b>1498</b>

ตารางที่ 7 ร้อยละของประชากรที่เข้าถึงระบบการศึกษา ปีการศึกษา 2557 กลุ่มจังหวัดภาคกลางตอนบน 1

ระดับการศึกษา	จำนวน	นนทบุรี	ปทุมธานี	พระนครศรีอยุธยา	สระบุรี	รวม
ก่อนประถมศึกษา	นักเรียน	28,298	26,957	22,037	17,343	94,410
	ประชากร	37,396	39,700	27,696	22,671	127,463
	ร้อยละ	75.67	67.90	79.57	76.50	74.07
ประถมศึกษา	นักเรียน	75,874	71,255	63,737	47,724	257,643
	ประชากร	77,535	80,269	57,215	46,269	261,288
	ร้อยละ	97.86	88.77	111.40	103.14	98.60
มัธยมศึกษาตอนต้น	นักเรียน	34,853	34,631	27,923	21,795	118,057
	ประชากร	39,942	39,293	27,781	23,178	130,194
	ร้อยละ	87.26	88.14	100.51	94.03	90.68
มัธยมศึกษาตอนปลาย/ ประกาศนียบัตรวิชาชีพ	นักเรียน	24,938	26,948	25,437	21,518	98,034
	ประชากร	44,268	42,574	31,240	25,767	149,849
	ร้อยละ	56.33	63.30	81.42	83.51	68.15
รวมทั้งสิ้น	นักเรียน	163,963	159,791	139,134	108,380	568,144
	ประชากร	199,141	201,836	143,932	117,885	662,794
	ร้อยละ	82.34	79.17	96.67	91.94	85.72

ที่มา : ทิศทางการพัฒนาการศึกษาภาคการศึกษา (กลุ่มจังหวัดภาคกลางตอนบน 1) พ.ศ. 2560-2569

สำนักงานศึกษาธิการภาค 4 สำนักงานปลัดกระทรวงศึกษาธิการ

## 2. ปัจจัยภายใน

สถานที่ตั้งมหาวิทยาลัยราชภัฏวไลยอลงกรณ์ ในพระบรมราชูปถัมภ์ เลขที่ 1 หมู่ 20 ถนนพหลโยธิน ตำบลคลองหนึ่ง อำเภอคลองหลวง จังหวัดปทุมธานี 13180 มี 1 วิทยาเขต ได้แก่ มหาวิทยาลัยราชภัฏวไลยอลงกรณ์ ในพระบรมราชูปถัมภ์ จังหวัดสระแก้ว

### 2.1. จุดมุ่งหมายที่มหาวิทยาลัยประสงค์จะพัฒนาให้กับพื้นที่บริการ

1. การยกระดับคุณภาพการศึกษาและการเรียนรู้ตลอดชีวิต
2. การพัฒนาเศรษฐกิจฐานรากและชุมชนเข้มแข็ง
3. การส่งเสริมการดำเนินงานตามหลักปรัชญาของเศรษฐกิจพอเพียง
4. ส่งเสริมการวิจัยและนวัตกรรม
5. การสร้างรายได้จากการท่องเที่ยว และการบริการ
6. การพัฒนาด้านสาธารณสุขและการสร้างเสริมสุขภาพเชิงรุก
7. การบริหารจัดการขยะและสิ่งแวดล้อม
8. การพัฒนาพื้นที่เขตเศรษฐกิจพิเศษ



## 2.2. ความต้องการของพื้นที่ชุมชน/จังหวัด/กลุ่มจังหวัดที่ต้องการให้มหาวิทยาลัยช่วยพัฒนา

1. การสร้างรายได้จากการท่องเที่ยวและบริการ กลุ่มจังหวัดภาคกลางตอนบน 1 ประกอบด้วย จังหวัดปทุมธานี นนทบุรี พระนครศรีอยุธยา สระบุรี
2. การบริหารจัดการขยะและสิ่งแวดล้อมในกลุ่มจังหวัดภาคกลางตอนบน 1 ประกอบด้วย จังหวัดปทุมธานี นนทบุรี พระนครศรีอยุธยา สระบุรี
3. การพัฒนาเศรษฐกิจฐานรากและชุมชนเข้มแข็งในกลุ่มจังหวัดภาคกลางตอนบน 1 ประกอบด้วย จังหวัดปทุมธานี นนทบุรี พระนครศรีอยุธยา สระบุรี
4. การพัฒนาพื้นที่เศรษฐกิจพิเศษจังหวัดสระแก้ว

## 2.3. จุดเด่นหรือความเชี่ยวชาญของมหาวิทยาลัย

1. ด้านการเรียนการสอน
  - 1.1. การผลิตและพัฒนาครู
  - 1.2. อุตสาหกรรมบริการและการจัดการท่องเที่ยว
  - 1.3. เกษตร อาหารและสิ่งแวดล้อม
2. ด้านการวิจัย
  - 2.1. การวิจัยและพัฒนานวัตกรรม ด้านการผลิตครู และบุคลากรทางการศึกษา
  - 2.2. การวิจัยและพัฒนานวัตกรรมเพื่อความมั่นคงด้านเกษตร อาหารและสิ่งแวดล้อม
  - 2.3. การวิจัยและพัฒนานวัตกรรมบริการด้านสุขภาพและผู้สูงอายุเพื่อเสริมสร้าง  
ความเข้มแข็งกับชุมชน
3. ด้านการบริการวิชาการ
  - 3.1. พันธกิจสัมพันธ์เพื่อพัฒนาท้องถิ่น
  - 3.2. ถ่ายทอดเผยแพร่ โครงการอันเนื่องมาจากพระราชดำริ เพื่อขยายผลการปฏิบัติสู่  
ประชาชน
  - 3.3. พัฒนาศักยภาพในการประกอบอาชีพในรูปแบบประชารัฐ โดยเน้นเกษตรกร และ  
ประชาชนให้มีรายได้เพียงพอ มีศักยภาพสามารถพึ่งพาตนเองได้
4. ด้านการทำนุบำรุงศิลปวัฒนธรรม
  - 4.1. เป็นศูนย์วัฒนธรรมไทย 4 ภาค ประจำภาคกลาง เพื่อเป็นแหล่งการเรียนรู้มรดก  
ทางศิลปวัฒนธรรม และพัฒนาเผยแพร่เพื่อสร้างมูลค่าทางเศรษฐกิจเพิ่มขึ้น
  - 4.2. เป็นศูนย์กลางวัฒนธรรมอาเซียน เพื่อให้เด็กเยาวชนและประชาชนมีความรู้ความ  
เข้าใจในเอกลักษณ์ความเป็นไทย และความหลากหลายทางวัฒนธรรม
  - 4.3. เป็นศูนย์กลางการแลกเปลี่ยนเรียนรู้ทางวัฒนธรรมระหว่างเด็กเยาวชนและ  
ประชาชนในกลุ่มประเทศอาเซียน
5. ด้านอื่นๆ
  - 5.1. การบริหารจัดการคุณภาพเพื่อความเป็นเลิศ
  - 5.2. การสร้างเครือข่าย การจัดการศึกษาทั่วไปเพื่อเป็นต้นแบบการจัดการศึกษาทั่วไป  
ที่ทำให้ นักศึกษามีคุณลักษณะในศตวรรษที่ 21

## 2.4 จำนวนหลักสูตรที่เปิดดำเนินการ

จำนวนหลักสูตรต้องสอดคล้องกับเกณฑ์มาตรฐานหลักสูตรระดับปริญญาตรี และบัณฑิตศึกษา พ.ศ.2558 มีหลักสูตรที่เปิดสอนทั้งสิ้น 66 หลักสูตร แบ่งเป็น

- 1) ระดับปริญญาตรี 54 หลักสูตร
- 2) ประกาศนียบัตรบัณฑิต 1 หลักสูตร
- 3) ระดับปริญญาโท 6 หลักสูตร
- 4) ระดับปริญญาเอก 5 หลักสูตร

### ตารางที่ 7 ภาพรวมหลักสูตรที่เปิดดำเนินการ

ระดับการศึกษา	กลุ่ม SSH	กลุ่ม ST	กลุ่ม HS	รวม
อนุปริญญา/ปวส.	-	-	-	-
ปริญญาตรี	33	16	5	54
ป.บัณฑิต	1	-	-	1
ปริญญาโท	4	2	-	6
ปริญญาเอก	4	1	-	5
<b>รวม</b>	<b>42</b>	<b>19</b>	<b>5</b>	<b>66</b>

### ตารางที่ 8 หลักสูตรภาษาไทยที่เปิดดำเนินการ

ระดับการศึกษา	กลุ่ม SSH	กลุ่ม ST	กลุ่ม HS	รวม
อนุปริญญา/ปวส.	-	-	-	-
ปริญญาตรี	28	16	5	49
ป.บัณฑิต	1	-	-	1
ปริญญาโท	4	2	-	6
ปริญญาเอก	4	1	-	5
<b>รวม</b>	<b>37</b>	<b>19</b>	<b>5</b>	<b>61</b>

ตารางที่ 9 หลักสูตรภาษาต่างประเทศที่เปิดดำเนินการ เช่น หลักสูตรนานาชาติ หลักสูตรสองภาษาฯ

ระดับการศึกษา	กลุ่ม SSH	กลุ่ม ST	กลุ่ม HS	รวม
อนุปริญญา/ปวส.	-	-	-	-
ปริญญาตรี	5	-	-	5
ป.บัณฑิต	-	-	-	-
ปริญญาโท	-	-	-	-
ปริญญาเอก	-	-	-	-
รวม	5	-	-	5

หมายเหตุ : คำจำกัดความ กลุ่ม SSH หมายถึง สาขาวิชาด้าน Social Science and Humanities

กลุ่ม ST หมายถึง สาขาวิชาด้าน Science and Technology

กลุ่ม HS หมายถึง สาขาวิชาด้าน Health Science

## 2.5.จำนวนอาจารย์ประจำ

ตารางที่ 10 จำนวนอาจารย์ประจำมหาวิทยาลัยราชภัฏวไลยอลงกรณ์ ในพระบรมราชูปถัมภ์ หน่วย: คน

คณะ	จำนวนอาจารย์ประจำจำแนกตามคุณวุฒิและตำแหน่งทางวิชาการ															
	ป.ตรี				ป.โท				ป.เอก				รวม			
	อ.	ผศ.	รศ.	ศ.	อ.	ผศ.	รศ.	ศ.	อ.	ผศ.	รศ.	ศ.	อ.	ผศ.	รศ.	ศ.
คณะครุศาสตร์	-	-	-	-	41	4	1	-	14	12	3	-	55	16	4	-
คณะเทคโนโลยีการเกษตร	-	-	-	-	7	4	-	-	5	1	1	-	12	5	1	-
คณะเทคโนโลยีอุตสาหกรรม	-	-	-	-	29	7	1	-	5	5	2	-	34	12	3	-
คณะมนุษยศาสตร์และสังคมศาสตร์	-	-	-	-	62	7	2	-	13	1	-	-	75	8	2	-
ศูนย์ภาษา	-	-	-	-	9	-	-	-	2	-	-	-	11	-	-	-
คณะวิทยาการจัดการ	-	-	-	-	39	12	1	-	8	3	-	-	47	15	1	-
คณะวิทยาศาสตร์และเทคโนโลยี	-	-	-	-	59	11	1	-	15	9	2	-	74	20	3	-
วิทยาลัยนวัตกรรมการจัดการ	-	-	-	-	15	-	-	-	10	1	-	-	25	1	-	-
งานวิชาศึกษาทั่วไป	-	-	-	-	8	-	-	-	4	-	-	-	12	-	-	-
ศูนย์สระแก้ว	-	-	-	-	17	1	-	-	8	-	-	-	25	1	-	-
รวม	-	-	-	-	286	46	6	-	84	32	6	-	370	78	14	-

หมายเหตุ : อาจารย์ประจำ หมายถึง อาจารย์ประจำตามเกณฑ์มาตรฐานหลักสูตรระดับปริญญาตรี และบัณฑิตศึกษา

## 2.6.จำนวนนักศึกษาปัจจุบัน ปีการศึกษา 2558

ตาราง 11 จำนวนนักศึกษา ปีการศึกษา 2558

หน่วย: คน

ระดับการศึกษา	กลุ่ม SSH	กลุ่ม ST	กลุ่ม HS	รวม
อนุปริญญา/ปวส.	-	-	-	-
ปริญญาตรี	6,580	1,517	639	8,736
ป.บัณฑิต	1	-	-	1
ปริญญาโท	303	21	-	324
ป.บัณฑิตชั้นสูง	-	-	-	-
ปริญญาเอก	185	8	-	193
<b>รวม</b>	<b>6,982</b>	<b>1,538</b>	<b>639</b>	<b>9,254</b>

### 2.6.1 นักศึกษาไทย

ตารางที่ 12 จำนวนนักศึกษาไทยมหาวิทยาลัยราชภัฏวไลยอลงกรณ์ ในพระบรมราชูปถัมภ์

หน่วย: คน

ระดับการศึกษา	กลุ่ม SSH	กลุ่ม ST	กลุ่ม HS	รวม
อนุปริญญา/ปวส.	-	-	-	-
ปริญญาตรี	6,499	1,509	639	8,647
ป.บัณฑิต	1	-	-	1
ปริญญาโท	299	21	-	320
ป.บัณฑิตชั้นสูง	-	-	-	-
ปริญญาเอก	183	8	-	191
<b>รวม</b>	<b>6,982</b>	<b>1,538</b>	<b>639</b>	<b>9,159</b>

ตารางที่ 13 จำนวนนักศึกษาไทยมหาวิทยาลัยราชภัฏวไลยอลงกรณ์ ในพระบรมราชูปถัมภ์ สระแก้ว

หน่วย: คน

ระดับการศึกษา	กลุ่ม SSH	กลุ่ม ST	กลุ่ม HS	รวม
อนุปริญญา/ปวส.	-	-	-	-
ปริญญาตรี	60	8	-	68
ป.บัณฑิต	-	-	-	-
ปริญญาโท	-	-	-	-
ป.บัณฑิตชั้นสูง	-	-	-	-
ปริญญาเอก	-	-	-	-
<b>รวม</b>	<b>60</b>	<b>8</b>	<b>-</b>	<b>68</b>

#### 2.6.2 นักศึกษาต่างชาติ

ตารางที่ 14 นักศึกษาต่างชาติ มหาวิทยาลัยราชภัฏวไลยอลงกรณ์ ในพระบรมราชูปถัมภ์

หน่วย: คน

ระดับการศึกษา	กลุ่ม SSH	กลุ่ม ST	กลุ่ม HS	รวม
อนุปริญญา/ปวส.	-	-	-	-
ปริญญาตรี	21	-	-	21
ป.บัณฑิต	-	-	-	-
ปริญญาโท	4	-	-	4
ป.บัณฑิตชั้นสูง	-	-	-	-
ปริญญาเอก	2	-	-	2
<b>รวม</b>	<b>27</b>	<b>-</b>	<b>-</b>	<b>27</b>

## 2.7 สัดส่วนงบประมาณแผ่นดิน : เงินรายได้

ตารางที่ 15 สัดส่วนงบประมาณแผ่นดิน : เงินรายได้

หน่วย : บาท

พันธกิจ	ประเภทงบประมาณ		รวม (3) (1)+(2)	ร้อยละ (4) (1)×100/(3)
	งบแผ่นดิน (1)	เงินรายได้ (2)		
1. การผลิตบัณฑิต	412,987,500	225,381,200	638,368,700	64.69
2. การวิจัย	21,090,900	6,868,800	27,959,700	75.43
3. การบริการวิชาการ	4,495,100	-	4,495,100	100.00
4. การทำนุบำรุง ศิลปวัฒนธรรม	995,000	-	995,000	100.00
5. อื่นๆ ระบุ.....	-	-	-	-
<b>รวม</b>	<b>439,568,500</b>	<b>232,250,000</b>	<b>671,818,500</b>	<b>65.43</b>

## 2.8 สัดส่วนผลงานวิจัยเชิงพาณิชย์ : งานวิจัยเชิงสาธารณะหรือสายรับใช้สังคม : อื่นๆ

ตารางที่ 16 สัดส่วนผลงานวิจัยเชิงพาณิชย์ : งานวิจัยเชิงสาธารณะหรือสายรับใช้สังคม : อื่นๆ

หน่วย : เรื่อง

ประเภทงานวิจัย	กลุ่ม SSH	กลุ่ม ST	กลุ่ม HS	รวม
1. ผลงานวิจัยเชิงพาณิชย์	7	4	1	12
2. ผลงานวิจัยเชิงสาธารณะหรือสายรับใช้สังคม (ผลงานวิจัยส่งประโยชน์ถึงผู้รับบริการแล้ว)	51	14	3	68
3. งานวิจัยพื้นฐาน (เน้นการตีพิมพ์เผยแพร่ ยังไม่เกิดผลในเชิงพาณิชย์และเชิงสาธารณะ)	108	159	-	267
<b>รวม</b>	<b>166</b>	<b>177</b>	<b>4</b>	<b>347</b>

หมายเหตุ : งบประมาณที่ใช้ รวมงบแผ่นดินและเงินรายได้จากแหล่งต่างๆ

## 2.9 ผลการวิเคราะห์สภาพแวดล้อมมหาวิทยาลัยราชภัฏวไลยอลงกรณ์ ในพระบรมราชูปถัมภ์

ตารางที่ 17 ผลการวิเคราะห์สภาพแวดล้อมปัจจัยภายใน

ที่	ปัจจัยภายใน	Rate (1)	Weight (2)	Rate X Weight (2) X (1)
1.	บัณฑิตมีความพร้อมรับการพัฒนและได้รับการยอมรับเรื่องความซื่อสัตย์ ความขยัน และ0ความอดทน	4	0.050	0.200
2.	มีความร่วมมือกับสถานประกอบการชุมชนและท้องถิ่น	3	0.050	0.150
3.	การบริหารจัดการทรัพยากร งบประมาณและการเงิน มีระบบที่เอื้อต่อการดำเนินงานของหน่วยงาน	4	0.025	0.100
4.	เริ่มมีระบบการพัฒนาอาจารย์ใหม่มืออาชีพ	4	0.050	0.200
5.	การพัฒนานักศึกษาโดยผ่านวิชาหมวดการศึกษาทั่วไป	5	0.050	0.250
6.	การจัดการเรียนการสอนที่ทำให้ผู้เรียนขยันและอดทน และมีความหลากหลายในรูปแบบการจัดการศึกษา	4	0.075	0.300
7.	ระบบส่งเสริมการผลิตผลงานการวิจัยและนวัตกรรม	4	0.075	0.300
8.	ทักษะความสามารถของบุคลากรในบางด้านโดดเด่นเป็นที่ยอมรับ	4	0.025	0.100
9.	มีผู้นำที่ได้รับการยอมรับ	4	0.025	0.100
10.	มีเงินคงคลัง เงินรายได้ที่เป็นกระแสเงินสดและสินทรัพย์เพื่อการพัฒนาและสร้างมูลค่าเพิ่มของมหาวิทยาลัย	5	0.075	0.375
11.	การจัดสรรทรัพยากรเพื่อการศึกษาอย่างไม่เพียงพอ และยังขาดการสนับสนุนการเรียนรู้ของนักศึกษาทั้งในและนอกเวลา (ห้องสมุด, ศูนย์คอมพิวเตอร์, ห้องปฏิบัติการต่างๆ, วัสดุอุปกรณ์การเรียนการสอน, เครื่องปรับอากาศ, พานหนะ)	2	0.025	0.050
12.	การบริหารการปฏิบัติการด้าน การวิจัยและเผยแพร่ เกิดผลน้อยไม่ถึงเกณฑ์ที่พึงประสงค์	1	0.025	0.025
13.	การบริหารการเบิกจ่ายงบประมาณขาดประสิทธิภาพและประสิทธิผล	1	0.100	0.100
14.	ระบบสนับสนุนการพัฒนาด้านอาคารสถานที่ของส่วนกลาง ยังไม่เอื้อต่อการพัฒนางานของหน่วยงานและคณะ	1	0.050	0.050
15.	ระบบการให้บริการบางส่วนมีขั้นตอนมากและไม่เอื้อต่อการให้บริการอย่างมีคุณภาพ	2	0.025	0.050
16.	คุณวุฒิทักษะความรู้ ตำแหน่งทางวิชาการของอาจารย์ยังไม่ถึงเกณฑ์ที่พึงประสงค์	2	0.075	0.150
17.	บุคลากรสายสนับสนุนขาดทักษะ และ service mind รวมทั้งความรู้ ความเข้าใจในระบบ ระเบียบวิธีการปฏิบัติงาน	2	0.075	0.150
18.	ขาดวิสัยทัศน์ร่วมของบุคลากรในการขับเคลื่อนพันธกิจ	2	0.025	0.050
19.	งบประมาณแผ่นดินส่วนใหญ่เป็นงบบุคลากรงบพัฒนาและงบลงทุนมีน้อย	1	0.050	0.050

ที่	ปัจจัยภายใน	Rate (1)	Weight (2)	Rate X Weight (2) X (1)
20.	เงินรายได้จากการดำเนินงานตามภารกิจจะลดตัว เพียงพอ	1	0.050	0.050
<b>รวมค่าคะแนน</b>				<b>3.700</b>

ตารางที่ 18 ผลการวิเคราะห์สภาพแวดล้อมปัจจัยภายนอก

ที่	ปัจจัยภายนอก	Rate (1)	Weight (2)	Rate X Weight (2) X (1)
1.	ได้รับการสนับสนุนจากหน่วยงานภายในและนอกประเทศ	4	0.05	0.200
2.	มีเครือข่าย MOU ทั้งในประเทศและต่างประเทศ	4	0.075	0.300
3.	โอกาสในการยกระดับมาตรฐานหลักสูตรมีมาตรฐาน หลักสูตร ระดับ AC	5	0.050	0.250
4.	มีโอกาสผลิตผลงานวิจัยที่นำไปใช้ประโยชน์ในท้องถิ่นและ สถานประกอบการ	4	0.050	0.200
5.	มีโอกาสเลือกสรรและพัฒนาบุคลากรให้เอื้อต่อการพัฒนา	4	0.050	0.200
6.	มีโอกาสของจำนวนนักศึกษาและอาจารย์ต่างชาติเพิ่มขึ้น เนื่องจากเปิดประชาคมอาเซียน	5	0.050	0.250
7.	โอกาสการมีเวที พื้นที่การเผยแพร่แสดงศักยภาพ และ เรียนรู้ต่อประชาคมระดับนานาชาติและเรียนรู้	5	0.025	0.125
8.	การพัฒนางานเพิ่มรายได้จากการดำเนินการ	5	0.075	0.375
9.	การได้รับงบประมาณสนับสนุนตามนโยบายจากรัฐบาล	4	0.050	0.200
10.	นโยบายของรัฐในการยุบรวมมหาวิทยาลัย	2	0.100	0.200
11.	ค่านิยมของสังคมต่อคุณภาพบัณฑิต	2	0.075	0.150
12.	การถูกตรวจสอบกำกับด้าน QA จาก สกอ./สมศ. อย่างต่อเนื่องและซ้ำซ้อน	2	0.075	0.150
13.	การสนับสนุนเครื่องมืออุปกรณ์เพื่อการวิจัยและการเรียน การสอน ภาครัฐและเอกชนยังไม่เพียงพอ	2	0.025	0.050
14.	มีการแข่งขันสูงทำให้สูญเสียบุคลากรที่มีศักยภาพ	2	0.075	0.150
15.	นักศึกษาใหม่มีแนวโน้มลดลงและมีความรู้พื้นฐานต่ำกว่า เกณฑ์และมีค่านิยมในการเรียน	1	0.075	0.075
16.	นโยบายระเบียบข้อบังคับของรัฐไม่เอื้อต่อการปฏิบัติงาน	2	0.050	0.100
17.	งบประมาณของรัฐเพื่อสนับสนุนภารกิจบางด้านไม่เพียงพอ	2	0.050	0.100
<b>รวม</b>				<b>3.075</b>

## 2.10 สถานการณ์ผู้สมัครเรียน มหาวิทยาลัยราชภัฏวไลยอลงกรณ์ ในพระบรมราชูปถัมภ์ จังหวัดปทุมธานี

ปีการศึกษา 2559 มีผู้มาสมัครเรียนและชำระค่าสมัครเรียน มหาวิทยาลัยราชภัฏ



วไลยอลงกรณ์ ในพระบรมราชูปถัมภ์ จังหวัดปทุมธานี มีจำนวน 4,766 คน จำแนกเป็นรายจังหวัด  
คณะ และสาขาวิชา ดังแสดงในตารางที่ 19 - 21

ตารางที่ 19 อันดับจังหวัดของผู้สมัครเข้าศึกษาต่อระดับปริญญาตรี ปีการศึกษา 2559

ลำดับ	จังหวัด	จำนวน	ร้อยละ
1	ปทุมธานี	801	16.80
2	พระนครศรีอยุธยา	455	9.54
3	สระบุรี	323	6.77
4	อ่างทอง	241	5.05
5	ปราจีนบุรี	240	5.03
6	สระแก้ว	208	4.36
7	นครนายก	149	3.12
8	สุพรรณบุรี	148	3.10
9	นครราชสีมา	148	3.10
10	กรุงเทพมหานคร	126	2.64
	รวม 10 อันดับ	2,839	59.51
	จังหวัดอื่นๆ	1,927	40.49
	<b>รวมทั้งสิ้น</b>	<b>4,766</b>	<b>100.00</b>

หมายเหตุ จำนวนผู้สมัครหมายถึง ผู้สมัครที่ชำระเงินค่าสมัคร  
ที่มา : สำนักส่งเสริมวิชาการและงานทะเบียน

## บทที่ 2

### แผนกลยุทธ์มหาวิทยาลัยราชภัฏวไลยอลงกรณ์ ในพระบรมราชูปถัมภ์ ประจำปีงบประมาณ พ.ศ. 2560-2564

#### ปรัชญา

วิชาการเด่น เน้นคุณธรรม นำท้องถิ่นพัฒนา ก้าวหน้าด้านเทคโนโลยี

#### ปณิธาน

เสริมพลัง สร้างความเข้มแข็ง และมั่งคั่งของชุมชน

#### อัตลักษณ์

บัณฑิตจิตอาสา พัฒนาท้องถิ่น

#### วิสัยทัศน์

มหาวิทยาลัยต้นแบบแห่งการผลิตครู พัฒนาศักยภาพมนุษย์โดยยึดหลักปรัชญาของเศรษฐกิจพอเพียง และสร้างนวัตกรรมเพื่อพัฒนาท้องถิ่นให้มั่นคง มั่งคั่ง ยั่งยืน

#### พันธกิจ

- ยกระดับการผลิตครู และพัฒนาศักยภาพมนุษย์ โดยกระบวนการจัดการเรียนรู้เชิงผลิตภาพ (Productive Learning) สร้างเครือข่ายความร่วมมือตามรูปแบบประชารัฐเพื่อพัฒนาท้องถิ่น โดยยึดหลักปรัชญาของเศรษฐกิจพอเพียง
- พัฒนาการวิจัยและนวัตกรรมเพื่อตอบสนองต่อการแก้ไขปัญหาของท้องถิ่นและเป็นต้นแบบที่สามารถนำไปใช้ประโยชน์ในพัฒนาคุณภาพชีวิต และความเข้มแข็งของท้องถิ่น
- ประสานความร่วมมือระหว่างมหาวิทยาลัยและผู้มีส่วนได้ส่วนเสีย เพื่อพัฒนางานพันธกิจสัมพันธ์ และถ่ายทอด เผยแพร่โครงการอันเนื่องมาจากพระราชดำริ เพื่อขยายผลการปฏิบัติไปสู่ประชาชนในท้องถิ่นอย่างเป็นรูปธรรม
- ส่งเสริมศาสนา ศิลปวัฒนธรรม รณรงค์ สร้างจิตสำนึกทางวัฒนธรรมและการเรียนรู้ต่างวัฒนธรรม อนุรักษ์ฟื้นฟูและเผยแพร่มรดกทางวัฒนธรรม พัฒนาระบบการบริหารจัดการศิลปวัฒนธรรมที่นำไปต่อยอดสู่เศรษฐกิจสร้างสรรค์
- พัฒนาระบบการบริหารจัดการที่เป็นเลิศ มีธรรมาภิบาลเพื่อเป็นต้นแบบของการพัฒนามหาวิทยาลัยอย่างยั่งยืน

## เป้าประสงค์

1. บัณฑิตมีคุณภาพมาตรฐาน มีทักษะในการคิดวิเคราะห์ และการเรียนรู้ตลอดชีวิต มีศักยภาพสอดคล้องกับการพัฒนาประเทศ
2. วิจัยและนวัตกรรมสามารถแก้ไขปัญหาหรือเสริมสร้างความเข้มแข็งของท้องถิ่น เพื่อความมั่นคง มั่งคั่ง ยั่งยืนของประเทศ
3. ประชาชนสามารถดำรงชีวิตโดยใช้หลักปรัชญาของเศรษฐกิจพอเพียง เศรษฐกิจชุมชนเข้มแข็ง ประชาชนมีความสุข และมีรายได้เพิ่มขึ้น
4. บัณฑิต และผู้มีส่วนได้เสียมีคุณธรรม ศีลธรรม จริยธรรม จิตสำนึกที่ดีต่อสังคมโดยรวมรักษามรดกทางวัฒนธรรมและเข้าใจในสังคม

## พหุวัฒนธรรม

5. มหาวิทยาลัยมีคุณภาพ มาตรฐาน โปร่งใส และธรรมาภิบาลตอบสนองต่อความต้องการประเทศและเป็นที่ยอมรับต่อประชาชน

ตัวชี้วัดของเป้าประสงค์และผู้รับผิดชอบ

ตัวชี้วัด	เป้าหมาย					หน่วยงานรับผิดชอบ	ผู้กำกับดูแล ตัวชี้วัด	หน่วยงานจัดเก็บ ข้อมูลตัวชี้วัด
	2560	2561	2562	2563	2564			
<b>เป้าประสงค์ที่ 1 บัณฑิตมีคุณภาพมาตรฐาน มีทักษะในการคิดวิเคราะห์ และการเรียนรู้ตลอดชีวิต มีศักยภาพสอดคล้องกับการพัฒนาประเทศ</b>								
1.1 ร้อยละของหลักสูตรที่พัฒนาหรือปรับปรุงเพื่อให้เกิดการเรียนรู้ เชิงผลิตภาพ (Productive learning) <sup>1</sup> ต่อหลักสูตรที่จัดการเรียนการสอนในคณะ	ร้อยละ 80	ร้อยละ 100	ร้อยละ 100	ร้อยละ 100	ร้อยละ 100	<ul style="list-style-type: none"> <li>● ทุกคณะ</li> <li>● วิทยาลัยนวัตกรรมการจัดการ</li> </ul>	รองอธิการบดี	สำนักส่งเสริมวิชาการและงานทะเบียน
1.2 จำนวนหลักสูตรภาษาอังกฤษ/นานาชาติที่ปรับปรุงพัฒนาเพิ่มขึ้น	2 หลักสูตร	2 หลักสูตร	2 หลักสูตร	2 หลักสูตร	2 หลักสูตร	<ul style="list-style-type: none"> <li>● ทุกคณะ</li> <li>● วิทยาลัยนวัตกรรมการจัดการ</li> </ul>	รองอธิการบดี	สำนักส่งเสริมวิชาการและงานทะเบียน
1.3 ร้อยละของรายวิชาที่เปิดสอนในปีการศึกษาที่มีผลงานเชิงประจักษ์ต่อรายวิชาที่เปิดสอนในปีการศึกษา	ร้อยละ 85	ร้อยละ 90	ร้อยละ 95	ร้อยละ 95	ร้อยละ 100	<ul style="list-style-type: none"> <li>● ทุกคณะ</li> <li>● วิทยาลัยนวัตกรรมการจัดการ</li> <li>● ศูนย์สระแก้ว</li> <li>● งานวิชาศึกษาทั่วไป</li> <li>● ศูนย์ภาษา</li> </ul>	รองอธิการบดี	สำนักส่งเสริมวิชาการและงานทะเบียน
1.4 จำนวนผลงานเชิงประจักษ์ที่เกิดจากการเรียนการสอนที่ได้รับการเผยแพร่ในระดับท้องถิ่น <sup>2</sup> ระดับชาติหรือนานาชาติหรือตามเกณฑ์ ก.พ.อ. กำหนด	20 ผลงาน	30 ผลงาน	35 ผลงาน	40 ผลงาน	45 ผลงาน	<ul style="list-style-type: none"> <li>● ทุกคณะ</li> <li>● วิทยาลัยนวัตกรรมการจัดการ</li> <li>● ศูนย์สระแก้ว</li> </ul>	รองอธิการบดี	สำนักส่งเสริมวิชาการและงานทะเบียน
1.5 จำนวนผลงานเชิงประจักษ์ของนักศึกษาที่ได้รับการอ้างอิง หรือใช้ประโยชน์เชิงพาณิชย์	20 ผลงาน	22 ผลงาน	24 ผลงาน	26 ผลงาน	28 ผลงาน	<ul style="list-style-type: none"> <li>● ทุกคณะ</li> <li>● วิทยาลัยนวัตกรรมการจัดการ</li> <li>● ศูนย์สระแก้ว</li> </ul>	รองอธิการบดี	สำนักส่งเสริมวิชาการและงานทะเบียน

ตัวชี้วัด	เป้าหมาย					หน่วยงานรับผิดชอบ	ผู้กำกับดูแล ตัวชี้วัด	หน่วยงานจัดเก็บ ข้อมูลตัวชี้วัด
	2560	2561	2562	2563	2564			
1.6 ระดับความสามารถในการใช้ภาษาอังกฤษเฉลี่ย ของนักศึกษาชั้นปีที่ 4 เมื่อทดสอบตามมาตรฐาน ความสามารถทางภาษาอังกฤษ (CEFR) <sup>3</sup> สูงขึ้น	-	B2	B2	B2	B2	<ul style="list-style-type: none"> <li>● ทุกคณะ</li> <li>● วิทยาลัยนวัตกรรมการจัดการ</li> <li>● ศูนย์สระแก้ว</li> </ul>	รองอธิการบดี	ศูนย์ภาษา
1.7 ผลการประเมินความพึงพอใจของผู้ใช้บัณฑิตที่มี ต่อบัณฑิตตามกรอบคุณวุฒิระดับอุดมศึกษาแห่งชาติ	≥4.51	≥4.51	≥4.51	≥4.51	≥4.51	<ul style="list-style-type: none"> <li>● ทุกคณะ</li> <li>● วิทยาลัยนวัตกรรมการจัดการ</li> <li>● ศูนย์สระแก้ว</li> </ul>	รองอธิการบดี	สำนักส่งเสริมวิชาการ และงานทะเบียน
1.8 ร้อยละของบัณฑิตระดับปริญญาตรีที่มีงานทำหรือ ประกอบอาชีพอิสระภายใน 1 ปี	ร้อยละ 80	ร้อยละ 80	ร้อยละ 80	ร้อยละ 80	ร้อยละ 80	<ul style="list-style-type: none"> <li>● ทุกคณะ</li> <li>● วิทยาลัยนวัตกรรมการจัดการ</li> <li>● ศูนย์สระแก้ว</li> </ul>	รองอธิการบดี	สำนักส่งเสริมวิชาการ และงานทะเบียน
1.9 จำนวนแนวปฏิบัติที่ดีด้านการจัดการเรียนรู้เชิง ผลิตภาพ	-	9 เรื่อง	9 เรื่อง	9 เรื่อง	9 เรื่อง	<ul style="list-style-type: none"> <li>● ทุกคณะ</li> <li>● วิทยาลัยนวัตกรรมการจัดการ</li> <li>● ศูนย์สระแก้ว</li> </ul>	รองอธิการบดี	สำนักส่งเสริมวิชาการ และงานทะเบียน
เป้าประสงค์ 2 วิจัยและนวัตกรรมสามารถแก้ไขปัญหาหรือเสริมสร้างความเข้มแข็งของท้องถิ่น เพื่อความมั่นคง มั่งคั่ง ยั่งยืนของประเทศ								
2.1 จำนวนเงินสนับสนุนการวิจัยต่อปี <sup>4</sup>	35 ล้านบาท	35 ล้านบาท	35 ล้านบาท	35 ล้านบาท	35 ล้านบาท	<ul style="list-style-type: none"> <li>● ทุกคณะ</li> <li>● ศูนย์ภาษา</li> <li>● งานวิชาศึกษาทั่วไป</li> <li>● ศูนย์สระแก้ว</li> <li>● สถาบันวิจัยและพัฒนา</li> </ul>	รองอธิการบดี	สถาบันวิจัยและ พัฒนา

ตัวชี้วัด	เป้าหมาย					หน่วยงานรับผิดชอบ	ผู้กำกับดูแล ตัวชี้วัด	หน่วยงานจัดเก็บ ข้อมูลตัวชี้วัด
	2560	2561	2562	2563	2564			
2.2 จำนวนผลงานวิจัยหรืองานสร้างสรรค์ ที่สร้างองค์ความรู้ใหม่ หรือนวัตกรรมที่ตอบโจทย์ระดับท้องถิ่นหรือแก้ไขปัญหาชุมชนท้องถิ่น	14 ผลงาน	23 ผลงาน	28 ผลงาน	33 ผลงาน	42 ผลงาน	<ul style="list-style-type: none"> <li>● ทุกคณะ</li> <li>● วิทยาลัยนวัตกรรมการจัดการ</li> <li>● ศูนย์สระแก้ว</li> <li>● สถาบันวิจัยและพัฒนา</li> <li>● งานศึกษาทั่วไป</li> </ul>	รองอธิการบดี	สถาบันวิจัยและพัฒนา
2.3 จำนวนผลงานวิจัยของอาจารย์ และนักวิจัยที่ได้รับการเผยแพร่ในระดับชาติหรือนานาชาติ	-	181 ผลงาน	200 ผลงาน	200 ผลงาน	200 ผลงาน	<ul style="list-style-type: none"> <li>● ทุกคณะ</li> <li>● วิทยาลัยนวัตกรรมการจัดการ</li> <li>● ศูนย์สระแก้ว</li> <li>● สถาบันวิจัยและพัฒนา</li> <li>● งานศึกษาทั่วไป</li> <li>● ศูนย์ภาษา</li> </ul>	รองอธิการบดี	สถาบันวิจัยและพัฒนา
2.4 จำนวนบทความของอาจารย์ประจำที่ได้รับการอ้างอิงในฐานข้อมูล TCI และ Scopus (พิจารณาผลงานย้อนหลัง 5 ปีปฏิทิน ที่ได้รับการอ้างอิง ณ ปีปัจจุบัน )	-	20 บทความ	20 บทความ	20 บทความ	20 บทความ	<ul style="list-style-type: none"> <li>● ทุกคณะ</li> <li>● วิทยาลัยนวัตกรรมการจัดการ</li> <li>● ศูนย์สระแก้ว</li> </ul>	รองอธิการบดี	สถาบันวิจัยและพัฒนา
2.5 จำนวนผลงานวิจัยหรืองานสร้างสรรค์ของนักศึกษาระดับปริญญาตรีที่ได้รับการเผยแพร่ระดับชาติ หรืออ้างอิง หรือใช้ประโยชน์เชิงพาณิชย์ หรือมีผลกระทบต่อเชิงเศรษฐกิจและสังคม	-	>240 ผลงาน	>590 ผลงาน	>590 ผลงาน	>590 ผลงาน	<ul style="list-style-type: none"> <li>● ทุกคณะ</li> <li>● วิทยาลัยนวัตกรรมการจัดการ</li> <li>● งานวิชาศึกษาทั่วไป</li> <li>● ศูนย์สระแก้ว</li> </ul>	รองอธิการบดี	สถาบันวิจัยและพัฒนา

ตัวชี้วัด	เป้าหมาย					หน่วยงานรับผิดชอบ	ผู้กำกับดูแล ตัวชี้วัด	หน่วยงานจัดเก็บ ข้อมูลตัวชี้วัด
	2560	2561	2562	2563	2564			
2.6 จำนวนครั้งการจัดประชุมวิชาการระดับชาติหรือนานาชาติร่วมกับภาคีเครือข่ายต่อปีงบประมาณ	2 ครั้ง	3 ครั้ง	3 ครั้ง	3 ครั้ง	3 ครั้ง	<ul style="list-style-type: none"> <li>● ทุกคณะ</li> <li>● วิทยาลัยนวัตกรรมการจัดการ</li> <li>● บัณฑิตวิทยาลัย</li> <li>● สถาบันวิจัยและพัฒนา</li> <li>● งานวิชาศึกษาทั่วไป</li> </ul>	รองอธิการบดี	สถาบันวิจัยและพัฒนา
2.7 ร้อยละของอาจารย์หรือนักวิจัย ที่ทำวิจัยหรือผลงานสร้างสรรค์	ร้อยละ 50	ร้อยละ 50	ร้อยละ 50	ร้อยละ 50	ร้อยละ 50	<ul style="list-style-type: none"> <li>● ทุกคณะ</li> <li>● วิทยาลัยนวัตกรรมการจัดการ</li> <li>● งานวิชาศึกษาทั่วไป</li> <li>● ศูนย์ภาษา</li> <li>● ศูนย์สระแก้ว</li> </ul>	รองอธิการบดี	สถาบันวิจัยและพัฒนา
2.8 จำนวนรางวัลที่อาจารย์ หรือบุคลากร หรือนักศึกษาที่ได้รับจากงานวิจัย หรืองานสร้างสรรค์ทั้งในระดับชาติ และนานาชาติ	1 รางวัล	1 รางวัล	1 รางวัล	1 รางวัล	1 รางวัล	<ul style="list-style-type: none"> <li>● ทุกคณะ</li> <li>● วิทยาลัยนวัตกรรมการจัดการ</li> <li>● ศูนย์สระแก้ว</li> </ul>	รองอธิการบดี	สถาบันวิจัยและพัฒนา
2.9 จำนวนชุดโครงการวิจัยรับใช้สังคมที่เกิดจากความร่วมมือองค์กรภาคีเครือข่าย	1 ชุด โครงการ	1 ชุด โครงการ	1 ชุด โครงการ	1 ชุด โครงการ	1 ชุด โครงการ	สถาบันวิจัยและพัฒนา	รองอธิการบดี	สถาบันวิจัยและพัฒนา

ตัวชี้วัด	เป้าหมาย					หน่วยงานรับผิดชอบ	ผู้กำกับดูแล ตัวชี้วัด	หน่วยงานจัดเก็บ ข้อมูลตัวชี้วัด
	2560	2561	2562	2563	2564			
<b>เป้าประสงค์ 3 ประชาชนสามารถดำรงชีวิตโดยใช้หลักปรัชญาของเศรษฐกิจพอเพียง เศรษฐกิจชุมชนเข้มแข็ง ประชาชนมีความสุข และมีรายได้เพิ่มขึ้น</b>								
3.1 จำนวนพื้นที่เป้าหมายในการดำเนินงานพันธกิจ สัมพันธ์	3 พื้นที่	3 พื้นที่	3 พื้นที่	3 พื้นที่	3 พื้นที่	<ul style="list-style-type: none"> <li>● สำนักส่งเสริมการเรียนรู้และบริการวิชาการ</li> <li>● ทุกคณะ</li> <li>● วิทยาลัยนวัตกรรมการจัดการ</li> <li>● ศูนย์สระแก้ว</li> <li>● งานวิชาชีพศึกษาทั่วไป</li> </ul>	รองอธิการบดี	สำนักส่งเสริมการเรียนรู้และบริการวิชาการ
3.2 ระดับความสำเร็จของการสร้างเครือข่ายชุมชน นักปฏิบัติเพื่อแลกเปลี่ยนเรียนรู้จากภายในหรือ ภายนอกมหาวิทยาลัยเพื่อร่วมกันศึกษาและแก้ไขปัญหา ของชุมชนท้องถิ่นที่เป็นพื้นที่เป้าหมายร่วมที่บูรณาการ ภารกิจของมหาวิทยาลัย ระดับ 1 มีบันทึกลงนามความร่วมมือ ระดับ 2 มีการดำเนินกิจกรรมร่วมกัน ระดับ 3 มีการประเมินความสำเร็จของการดำเนิน โครงการในระดับ ร้อยละ 50 ระดับ 4 มีการประเมินความสำเร็จของการดำเนิน โครงการในระดับ ร้อยละ 51-100 ระดับ 5 ชุมชน หรือองค์กรเป้าหมายที่ได้รับการ พัฒนา และที่มีความเข้มแข็งอย่างยั่งยืนที่ปรากฏ หลักฐานที่ชัดเจน	ระดับ 5	ระดับ 5	ระดับ 5	ระดับ 5	ระดับ 5	<ul style="list-style-type: none"> <li>● สำนักส่งเสริมการเรียนรู้และบริการวิชาการ</li> <li>● ทุกคณะ</li> <li>● วิทยาลัยนวัตกรรมการจัดการ</li> <li>● งานวิชาชีพศึกษาทั่วไป</li> <li>● ศูนย์สระแก้ว</li> </ul>	รองอธิการบดี	สำนักส่งเสริมการเรียนรู้และบริการวิชาการ



ตัวชี้วัด	เป้าหมาย					หน่วยงานรับผิดชอบ	ผู้กำกับดูแล ตัวชี้วัด	หน่วยงานจัดเก็บ ข้อมูลตัวชี้วัด
	2560	2561	2562	2563	2564			
3.3 ร้อยละหลักสูตรที่นักศึกษามีโครงการจิตอาสา ในการดำเนินงานพันธกิจสัมพันธ์	ร้อยละ 85	ร้อยละ 90	ร้อยละ 95	ร้อยละ 100	ร้อยละ 100	งานวิชาศึกษาทั่วไป	รองอธิการบดี	งานวิชาศึกษาทั่วไป
3.4 ระดับความสำเร็จของการน้อมนำปรัชญาของ เศรษฐกิจพอเพียงมาใช้ในการขับเคลื่อนมหาวิทยาลัย ระดับ 1 มีการมอบนโยบายในการนำปรัชญาของ เศรษฐกิจพอเพียงมาใช้ในมหาวิทยาลัย มีการ มอบหมายผู้รับผิดชอบในการกำหนดและผลักดัน นโยบายสู่การปฏิบัติงานจนเกิดกระบวนการวางแผน งานของเศรษฐกิจพอเพียงและปฏิบัติครอบคลุม กว้างขวางตามสภาพของมหาวิทยาลัย ระดับ 2 มหาวิทยาลัยพร้อมรับการเปลี่ยนแปลง ในทางที่ดี คุณภาพสูงขึ้น สามารถลดข้อผิดพลาดใน การบริหารงานลดขั้นตอนการปฏิบัติงานให้มีความ รวดเร็วขึ้น ระดับ 3 บุคลากรและนักศึกษามีอุปนิสัยในการใช้ ทรัพยากรอย่างถูกต้องและมีการประเมินความคุ้มค่า จากการใช้ทรัพยากรเพื่อการแก้ไข ปรับปรุง พัฒนา วิธีการจัดการทรัพยากรและเสริมสร้างอุปนิสัยที่ดีใน การใช้ทรัพยากรอย่างต่อเนื่อง ระดับ 4 มีการกำหนดหรือประกาศกลุ่มบุคคล ต้นแบบที่เป็นคณะผู้บริหาร บุคลากร และนักศึกษา ที่เป็นต้นแบบแห่งวิถีตามปรัชญาของเศรษฐกิจพอเพียง จนบุคลากรและนักศึกษาส่วนใหญ่เชื่อถือและปฏิบัติตาม	ระดับ 5	ระดับ 5	ระดับ 5	ระดับ 5	ระดับ 5	สำนักส่งเสริมการเรียนรู้ และบริการวิชาการ	รองอธิการบดี	สำนักส่งเสริมการ เรียนรู้และบริการ วิชาการ

ตัวชี้วัด	เป้าหมาย					หน่วยงานรับผิดชอบ	ผู้กำกับดูแล ตัวชี้วัด	หน่วยงานจัดเก็บ ข้อมูลตัวชี้วัด
	2560	2561	2562	2563	2564			
ระดับ 5 มหาวิทยาลัยได้รับความชื่นชมอย่าง กว้างขวางและได้รับประกาศเกียรติคุณเป็นที่ยอมรับ ในการปฏิบัติตามปรัชญาของหลักเศรษฐกิจพอเพียง								
3.5 จำนวนชุมชนที่มีศักยภาพในการจัดการตนเอง	2 ชุมชน	2 ชุมชน	2 ชุมชน	2 ชุมชน	2 ชุมชน	<ul style="list-style-type: none"> <li>● สำนักส่งเสริมการ เรียนรู้และบริการวิชาการ</li> <li>● ทุกคณะ</li> <li>● วิทยาลัยนวัตกรรม การจัดการ</li> <li>● ศูนย์สระแก้ว</li> <li>● งานวิชาศึกษาทั่วไป</li> </ul>	รองอธิการบดี	สำนักส่งเสริมการ เรียนรู้และบริการ วิชาการ
3.6 มหาวิทยาลัยมีการเปิดการบรรยายสาธารณะ (Public Lecture) เพื่อให้ประชาชนในชุมชนได้เข้ามา ฟังแนวความคิดข้อมูลที่เป็นประโยชน์ต่อการดำเนิน ชีวิต นำไปประยุกต์ใช้ในชีวิตจนได้รับการยกย่องจาก หน่วยงานภาครัฐหรือเอกชน	1 หน่วยงาน	1 หน่วยงาน	1 หน่วยงาน	1 หน่วยงาน	1 หน่วยงาน	คณะมนุษยศาสตร์และ สังคมศาสตร์	รองอธิการบดี	คณะมนุษยศาสตร์ และสังคมศาสตร์
เป้าประสงค์ที่ 4 บัณฑิต และผู้มีส่วนได้ส่วนเสียมีคุณธรรม ศีลธรรม จริยธรรม จิตสำนึกที่ดีต่อสังคมโดยรวมรักสามัคคีทางวัฒนธรรมและเข้าใจในสังคมพหุวัฒนธรรม								
4.1 ระดับความสำเร็จของการดำเนินงานบริหาร จัดการงานทำนุบำรุงศิลปวัฒนธรรมและภูมิปัญญา ท้องถิ่น	-	ระดับ 5	ระดับ 5	ระดับ 5	ระดับ 5	<ul style="list-style-type: none"> <li>● สำนักศิลปวัฒนธรรม</li> <li>● ทุกคณะ</li> <li>● วิทยาลัยนวัตกรรม การจัดการ</li> <li>● งานวิชาศึกษาทั่วไป</li> <li>● ศูนย์ภาษา</li> <li>● ศูนย์สระแก้ว</li> </ul>	รองอธิการบดี	สำนักศิลปวัฒนธรรม

ตัวชี้วัด	เป้าหมาย					หน่วยงานรับผิดชอบ	ผู้กำกับดูแล ตัวชี้วัด	หน่วยงานจัดเก็บ ข้อมูลตัวชี้วัด
	2560	2561	2562	2563	2564			
4.2 จำนวนผลงานอนุรักษ์ ส่งเสริม สืบสานและ เผยแพร่ศิลปวัฒนธรรมที่ได้รับการเผยแพร่ใน ระดับชาติ หรือนานาชาติ	-	1 ผลงาน	17 ผลงาน	17 ผลงาน	17 ผลงาน	สำนักศิลปวัฒนธรรม	รองอธิการบดี	สำนักศิลปวัฒนธรรม
4.3 จำนวนเครือข่ายพันธมิตรที่มีความร่วมมือด้าน ศิลปวัฒนธรรมและดำเนินกิจกรรมร่วมกันทั้งใน ประเทศหรือต่างประเทศ	-	1 เครือข่าย	1 เครือข่าย	1 เครือข่าย	1 เครือข่าย	สำนักศิลปวัฒนธรรม	รองอธิการบดี	สำนักศิลปวัฒนธรรม
4.4 จำนวนเงินรายได้ที่เกิดจากการบริหารจัดการ ศิลปวัฒนธรรมที่นำไปต่อยอดสู่เศรษฐกิจสร้างสรรค์	-	10 ล้านบาท	11 ล้านบาท	12 ล้านบาท	13 ล้านบาท	● สำนักศิลปวัฒนธรรม ● สำนักบริหารทรัพย์สิน และรายได้	รองอธิการบดี	สำนักศิลปวัฒนธรรม
เป้าประสงค์ที่ 5 มหาวิทยาลัยมีคุณภาพ มาตรฐาน โปร่งใส และธรรมาภิบาลตอบสนองต่อความต้องการประเทศ และเป็นที่ยอมรับต่อประชาชน								
5.1 ร้อยละของอาจารย์ประจำสถาบันที่มีคุณวุฒิ ปริญญาเอก	ร้อยละ 40	ร้อยละ 50	ร้อยละ 50	ร้อยละ 50	ร้อยละ 50	● ทุกคณะ ● วิทยาลัยนวัตกรรมการจัดการ ● ศูนย์สระแก้ว ● งานวิชาศึกษาทั่วไป ● ศูนย์ภาษา	รองอธิการบดี	สำนักงานอธิการบดี
5.2 ร้อยละอาจารย์ประจำสถาบันที่ดำรงตำแหน่งทาง วิชาการ	ร้อยละ 40	ร้อยละ 50	ร้อยละ 50	ร้อยละ 50	ร้อยละ 50	● ทุกคณะ ● วิทยาลัยนวัตกรรมการจัดการ ● ศูนย์สระแก้ว ● งานวิชาศึกษาทั่วไป ● ศูนย์ภาษา	รองอธิการบดี	สำนักงานอธิการบดี

ตัวชี้วัด	เป้าหมาย					หน่วยงานรับผิดชอบ	ผู้กำกับดูแล ตัวชี้วัด	หน่วยงานจัดเก็บ ข้อมูลตัวชี้วัด
	2560	2561	2562	2563	2564			
5.3 ค่าเฉลี่ยระดับความผูกพันของบุคลากรต่อองค์กร	> 4.50	> 4.50	> 4.50	> 4.50	> 4.50	สำนักงานอธิการบดี	รองอธิการบดี	สำนักงานอธิการบดี
5.4 ร้อยละของบุคลากรที่มีผลการประเมินสมรรถนะตามเกณฑ์ที่กำหนด	-	ร้อยละ 90	ร้อยละ 90	ร้อยละ 90	ร้อยละ 90	หน่วยงานทั้งหมด	รองอธิการบดี	สำนักงานอธิการบดี
5.5 การใช้จ่ายงบประมาณตามแผนที่กำหนด	ร้อยละ 90	ร้อยละ 90	ร้อยละ 90	ร้อยละ 90	ร้อยละ 90	หน่วยงานทั้งหมด	รองอธิการบดี	กองนโยบายและแผน
5.6 สัดส่วนงบลงทุนแผ่นดินและงบรายได้ต้องงบประมาณทั้งหมด	1:5	1:5	1:5	1:5	1:5	หน่วยงานทั้งหมด	รองอธิการบดี	กองนโยบายและแผน
5.7 สัดส่วนงบประมาณแผ่นดินต้องงบประมาณรายได้	60:40	60:40	60:40	60:40	60:40	หน่วยงานทั้งหมด	รองอธิการบดี	กองนโยบายและแผน
5.8 ร้อยละคะแนนเฉลี่ยผลการประเมินคุณธรรมและความโปร่งใสในการดำเนินงานของหน่วยงานภาครัฐ (ITA) เพิ่มขึ้น	-	ร้อยละ 2	ร้อยละ 2	ร้อยละ 2	ร้อยละ 2	สำนักงานอธิการบดี	รองอธิการบดี	สำนักงานอธิการบดี
5.9 ร้อยละของผลการประเมินการประกันคุณภาพการศึกษาระดับคณะ และมหาวิทยาลัยภายในตามเกณฑ์ สกอ. เพิ่มขึ้น	-	ร้อยละ 3	ร้อยละ 3	ร้อยละ 3	ร้อยละ 3	หน่วยงานทั้งหมด	รองอธิการบดี	สำนักมาตรฐานและจัดการคุณภาพ
5.10 ร้อยละของคะแนนการประเมินผลงานของมหาวิทยาลัยและคณะ เพิ่มขึ้น	-	ร้อยละ 3	ร้อยละ 3	ร้อยละ 3	ร้อยละ 3	หน่วยงานทั้งหมด	รองอธิการบดี	สำนักงานสภามหาวิทยาลัย
5.11 ผลการจัดอันดับมหาวิทยาลัยด้วย Webometrics Ranking เมื่อเปรียบเทียบกับมหาวิทยาลัยในกลุ่มราชภัฏ	-	≤15	≤15	≤15	≤15	สำนักวิทยบริการและเทคโนโลยีสารสนเทศ	รองอธิการบดี	สำนักวิทยบริการและเทคโนโลยีสารสนเทศ
5.12 ค่าเฉลี่ยความพึงพอใจของผู้มีส่วนได้ ส่วนเสียที่มีต่อมหาวิทยาลัยในทุกมิติ	-	> 4.00	> 4.00	> 4.00	> 4.00	สำนักงานอธิการบดี	รองอธิการบดี	สำนักงานอธิการบดี

ตัวชี้วัด	เป้าหมาย					หน่วยงานรับผิดชอบ	ผู้กำกับดูแล ตัวชี้วัด	หน่วยงานจัดเก็บ ข้อมูลตัวชี้วัด
	2560	2561	2562	2563	2564			
5.13 ผลการจัดอันดับมหาวิทยาลัยสีเขียว (ระดับเอเชีย)	อันดับที่ 200	อันดับที่ 200	อันดับที่ 195	อันดับที่ 190	อันดับที่ 185	<ul style="list-style-type: none"> <li>● หลักสูตรสิ่งแวดล้อม คณะวิทยาศาสตร์และเทคโนโลยี</li> <li>● สำนักงานอธิการบดี</li> <li>● ทุกคณะ</li> <li>● วิทยาลัยนวัตกรรมการจัดการ</li> <li>● ศูนย์สระแก้ว</li> </ul>	รองอธิการบดี	สำนักงานอธิการบดี
5.14 ร้อยละทรัพยากรที่เอื้อต่อการเรียนรู้ เช่น หนังสือตำรา สิ่งพิมพ์ วารสาร ฐานข้อมูลเพื่อการสืบค้น ต่อปีเพิ่มขึ้น	ร้อยละ 5	ร้อยละ 5	ร้อยละ 5	ร้อยละ 5	ร้อยละ 5	สำนักวิทยบริการและเทคโนโลยีสารสนเทศ	รองอธิการบดี	สำนักวิทยบริการและเทคโนโลยีสารสนเทศ
5.15 จำนวนนักศึกษาภาคปกติคงอยู่	12,000 คน	12,000 คน	12,000 คน	12,000 คน	12,000 คน	<ul style="list-style-type: none"> <li>● ทุกคณะ</li> <li>● วิทยาลัยนวัตกรรมการจัดการ</li> <li>● ศูนย์สระแก้ว</li> </ul>	รองอธิการบดี	สำนักส่งเสริมวิชาการและงานทะเบียน
5.16 อัตราผลตอบแทนจากการลงทุน (ROI) ของสำนักบริหารทรัพย์สินและรายได้	-	≥ 20	≥ 20	≥ 20	≥ 20	สำนักบริหารทรัพย์สินและรายได้	รองอธิการบดี	สำนักบริหารทรัพย์สินและรายได้
5.17 ร้อยละของนักเรียนที่มีผลการทดสอบการศึกษา ระดับชาติขั้นพื้นฐาน (ONET) แต่ละวิชาผ่านเกณฑ์คะแนน ร้อยละ 50 ขึ้นไป	-	≥ ร้อยละ 50	≥ ร้อยละ 50	≥ ร้อยละ 50	≥ ร้อยละ 50	โรงเรียนสาธิตมหาวิทยาลัยราชภัฏวไลยอลงกรณ์ ในพระบรมราชูปถัมภ์	รองอธิการบดี	โรงเรียนสาธิตมหาวิทยาลัยราชภัฏวไลยอลงกรณ์ ในพระบรมราชูปถัมภ์

## หมายเหตุ

**ตัวหนังสือตัวธรรมดา** คือ ตัวชีวิตของนโยบายสภามหาวิทยาลัยราชภัฏวไลยอลงกรณ์ ในพระบรมราชูปถัมภ์ พ.ศ. 2559 - 2561

**ตัวหนังสือตัวเอียง** คือ ตัวชีวิตของแผนยุทธศาสตร์มหาวิทยาลัยราชภัฏวไลยอลงกรณ์ ในพระบรมราชูปถัมภ์ ระยะ 20 ปี

**ตัวหนังสือตัวขีดเส้นใต้** คือ ตัวชีวิตแผนกลยุทธ์มหาวิทยาลัยราชภัฏวไลยอลงกรณ์ ในพระบรมราชูปถัมภ์ พ.ศ. 2560 - 2564

<sup>1</sup>**การจัดการเรียนรู้เชิงผลิตภาพ (Productive Learning)** หมายถึง กระบวนการจัดการเรียนรู้ที่ผู้เรียนสามารถบูรณาการองค์ความรู้ โดยเน้นให้นักศึกษาค้นคว้า ลงมือปฏิบัติ เพื่อสร้างองค์ความรู้ได้ด้วยตนเอง ในการใช้เป็นฐานสร้างงานวิจัย งานสร้างสรรค์ นวัตกรรม ผลิตภัณฑ์ การบริการ หรือกระบวนการที่สามารถนำไปใช้ประกอบอาชีพได้ในอนาคต

<sup>2</sup>**ระดับท้องถิ่น** หมายถึง ผลงานที่ได้นำไปเผยแพร่ต่อชุมชน ท้องถิ่นและมีหลักฐานการใช้ประโยชน์รับรอง

<sup>3</sup>**CEFR (Common European Framework of Reference for Languages)** กรอบมาตรฐานความสามารถทางภาษาอังกฤษ ของประเทศในกลุ่มสหภาพยุโรป

CEFR (Common European Framework of Reference for Languages) เป็นการกำหนดมาตรฐานความสามารถทางภาษาอังกฤษ ของประชากรของประเทศในกลุ่มสหภาพยุโรป เพื่อให้โรงเรียนทุกๆ โรงเรียน ในแต่ละประเทศที่เป็นชาติสมาชิกในสหภาพยุโรป ได้ออกแบบหลักสูตร และอำนวยความสะดวกการเรียนการสอนวิชาภาษาอังกฤษ ที่มุ่งเน้นในการพัฒนา “ทักษะการใช้ภาษาอังกฤษ (English Proficiency)” ให้กับประชากรของตนเอง เพื่อให้ประชากรของทุกๆ ประเทศในสหภาพยุโรป สามารถใช้ภาษาอังกฤษ เป็นภาษากลาง ในการสื่อสารแลกเปลี่ยนวัฒนธรรม และองค์ความรู้ต่างๆ ตลอดจนสามารถประสานงานเพื่อดำเนินธุรกรรม และธุรกิจใดๆ ร่วมกันได้อย่างมีประสิทธิภาพ โดยปัจจุบัน กรอบมาตรฐานความสามารถทางภาษาอังกฤษ CEFR นั้น ถือเป็นมาตรฐานในการพัฒนาหลักสูตรการเรียนภาษาอังกฤษที่ได้รับการยอมรับจากทั่วโลก โดยกรอบมาตรฐาน CEFR ได้แบ่งความสามารถทางภาษาอังกฤษเป็น 6 ระดับ ดังต่อไปนี้

### Proficient User:

C1 (Mastery) : สามารถเข้าใจภาษาอังกฤษผ่านการฟัง และการอ่านได้อย่างคล่องแคล่ว ครบถ้วน สามารถสรุปใจความ จากการรับฟัง และการอ่านจากแหล่งข้อมูลหลายๆ แหล่ง ได้สามารถนำเสนอความคิดเห็น ข้อโต้แย้ง เหตุผลประกอบต่างๆ ได้อย่างคล่องแคล่ว สามารถแนะนำพูดคุยภาษาอังกฤษ ในสถานการณ์ต่างๆ ได้อย่างถูกต้อง คล่องแคล่วเป็นธรรมชาติ

C2 EOP (Efficient Operational Proficiency): สามารถเข้าใจความหมายที่แท้จริง ในประโยคภาษาอังกฤษที่มีความซับซ้อนได้ สามารถพูดคุยภาษาอังกฤษได้เป็นธรรมชาติ โดยมีการติดขัดให้เห็นได้ไม่บ่อยนัก สามารถใช้ภาษาอังกฤษในสังคม การเรียนหนังสือ และการประกอบอาชีพ ได้อย่างถูกต้อง คล่องแคล่ว สามารถใช้ภาษาอังกฤษที่มีโครงสร้างประโยคที่มีความซับซ้อนในการสื่อสารได้

### Independent User:

B2 (Vantage): สามารถเข้าใจความสำคัญของภาษาอังกฤษที่ซับซ้อนทั้งในส่วนของข้อเท็จจริง และอารมณ์ความรู้สึกของภาษาได้ โดยเฉพาะภาษาอังกฤษที่มีความเกี่ยวข้องกับอาชีพ และความสนใจของตนเอง สามารถพูดคุยภาษาอังกฤษได้ค่อนข้างเป็นธรรมชาติ ในระดับที่สามารถสื่อสารกับเจ้าของภาษาได้ โดยไม่ทำให้คู่สนทนาเกิดความเครียด

B1 (Threshold): สามารถเข้าใจความสำคัญของภาษาอังกฤษในโครงสร้างพื้นฐาน ในเรื่องที่ตนเองมีความคุ้นเคย เช่น เรื่องในที่ทำงาน โรงเรียน เวลาว่าง ฯลฯ สามารถใช้ภาษาอังกฤษในการเดินทางได้ สามารถสร้างประโยคพื้นฐานในการสื่อสารในเรื่องที่ตนเองสนใจได้ สามารถเล่าเรื่องเกี่ยวกับประสบการณ์ เหตุการณ์ ความมุ่งหวังของตนเองเป็นภาษาอังกฤษได้ สามารถอธิบายเหตุผล และความคิดเห็นของตนเองสั้นๆ ได้

### Basic User:

A2 (Waystage) : สามารถเข้าใจประโยคภาษาอังกฤษที่มักจะพบเจอบ่อยๆ ในเรื่องที่เกี่ยวข้องกับเรื่องส่วนตัว ครอบครัว การซื้อสินค้า การเดินทาง ฯลฯ ได้ สามารถสื่อสารภาษาอังกฤษที่เกี่ยวข้องกับกิจวัตรประจำวันได้ สามารถอธิบายความต้องการของตนเองโดยใช้ประโยคพื้นฐานได้

A1 (Breakthrough) : สามารถเข้าใจประโยคภาษาอังกฤษที่ต้องใช้ในชีวิตประจำวันได้ โดยเฉพาะในส่วนของที่เป็นข้อเท็จจริง และรูปธรรม สามารถแนะนำตนเอง และผู้อื่นได้ สามารถถามตอบคำถามเกี่ยวกับข้อมูลส่วนตัวเกี่ยวกับที่อยู่อาศัย คนที่รู้จัก สิ่งของที่ตนเองมีได้ สามารถโต้ตอบด้วยภาษาอังกฤษได้ ในกรณีที่คู่สนทนาพยายามช่วยพูดอย่างช้าๆ ชัดๆ

<sup>4</sup> **จำนวนเงินสนับสนุนการวิจัย** หมายถึง จำนวนเงินสนับสนุนการวิจัยภายใน (งบประมาณแผ่นดิน, งบประมาณกองทุนวิจัย) จำนวนเงินสนับสนุนการวิจัยภายนอก จากการพัฒนาโจทย์การวิจัย จากความต้องการของชุมชน จากการพัฒนาโจทย์การวิจัยจากความต้องการของสถานประกอบการ/เอกชน จากการพัฒนาโจทย์การวิจัย จากความต้องการของหน่วยงานของรัฐ หรือรัฐวิสาหกิจ และเงินทุนสนับสนุนงานวิจัยที่เกิดจากความร่วมมือกับองค์กรภาคีเครือข่าย

## ประเด็นยุทธศาสตร์และกลยุทธ์

**ประเด็นยุทธศาสตร์ที่ 1** การผลิตบัณฑิตโดยกระบวนการเรียนรู้เชิงผลิตภาพ (Productive Learning) สร้างเครือข่ายความร่วมมือตามรูปแบบประชารัฐ เพื่อพัฒนาท้องถิ่น โดยยึดหลักปรัชญาเศรษฐกิจพอเพียง

### กลยุทธ์

- 1.1 พัฒนาปรับปรุงหลักสูตร กระบวนการจัดการเรียนรู้ที่มีการเรียนรู้เชิงผลิตภาพ (Productive Learning)
- 1.2 พัฒนาสมรรถนะการจัดการเรียนรู้เชิงผลิตภาพ (Productive Learning) เพื่อพัฒนานักศึกษาให้มีความพร้อมในการทำงานสู่ประชาคมอาเซียน+3+1
- 1.3 ส่งเสริม สนับสนุน พัฒนาสมรรถนะทักษะด้านภาษาสากล
- 1.4 สร้างเครือข่ายในรูปแบบประชารัฐเพื่อพัฒนาคุณภาพบัณฑิต

**ประเด็นยุทธศาสตร์ที่ 2** การวิจัยและนวัตกรรมเพื่อตอบสนองต่อการแก้ไขปัญหาท้องถิ่น

### กลยุทธ์

- 2.1 จัดทำสนับสนุนงบประมาณทุนวิจัย
- 2.2 สร้างผลงานวิจัยที่เป็นองค์ความรู้ใหม่ที่ตอบโจทย์ระดับประเทศชาติ และท้องถิ่นเพื่อสนับสนุนการพัฒนาประชารัฐ ลดความเหลื่อมล้ำ สร้างความมั่นคง และยั่งยืนของท้องถิ่นประเทศชาติ
- 2.3 พัฒนางองค์กรแห่งการเรียนรู้โดยสร้างชุมชนอุดมปัญญา

**ประเด็นยุทธศาสตร์ที่ 3** การพัฒนางานพันธกิจสัมพันธ์ และถ่ายทอด เผยแพร่โครงการอันเนื่องมาจากพระราชดำริ

### กลยุทธ์

- 3.1 สร้างเครือข่ายชุมชนนักปฏิบัติจากภายในและภายนอกเพื่อร่วมกันศึกษาแก้ไขปัญหาของชุมชนท้องถิ่นและเสริมพลังให้ชุมชนท้องถิ่นสามารถดำรงอยู่ได้อย่างยั่งยืน
- 3.2 พัฒนาศูนย์เรียนรู้โครงการตามแนวพระราชดำริหลักปรัชญาเศรษฐกิจพอเพียง โครงการอนุรักษ์พันธุกรรมพืชอันเนื่องมาจากพระราชดำริสมเด็จพระเทพรัตนราชสุดาฯ สยามบรมราชกุมารี และเฉลิมพระเกียรติพระบรมวงศานุวงศ์
- 3.3 พัฒนาศูนย์เรียนรู้การปฏิบัติการศึกษาสร้างเครือข่ายการพัฒนาครูประจำการแบบ Coaching
- 3.4 พัฒนาศูนย์พัฒนาบุคลากรท้องถิ่น



3.5 ส่งเสริมให้มหาวิทยาลัยมีการเปิดการบรรยายสาธารณะ (Public Lecture) เพื่อให้ประชาชนในชุมชนได้เข้ามาฟังแนวความคิด ข้อมูลที่เป็นประโยชน์ต่อการดำเนินชีวิตจนได้รับการยกย่องจากหน่วยงานภาครัฐหรือเอกชน

**ประเด็นยุทธศาสตร์ที่ 4** การส่งเสริมศาสนา ศิลปวัฒนธรรม อนุรักษ์ อนุรักษ์พื้นที่ธรรมชาติและเผยแพร่มรดกทางวัฒนธรรม พัฒนาระบบการบริหารจัดการศิลปวัฒนธรรมที่นำไปต่อยอดสู่เศรษฐกิจสร้างสรรค์

**กลยุทธ์**

- 4.1 บริหารจัดการงานส่งเสริมศาสนา ทำนุบำรุงศิลปะและวัฒนธรรม ทั้งการอนุรักษ์ พื้นที่ สืบสาน เผยแพร่วัฒนธรรมไทย
- 4.2 สร้างเครือข่ายหรือแลกเปลี่ยน ด้านศิลปวัฒนธรรมและภูมิปัญญาท้องถิ่นในระดับท้องถิ่นและระดับนานาชาติ
- 4.3 พัฒนาระบบกลไกการบริหารจัดการศิลปวัฒนธรรมที่นำไปต่อยอดสู่เศรษฐกิจสร้างสรรค์

**ประเด็นยุทธศาสตร์ที่ 5** การพัฒนาระบบการบริหารจัดการที่เป็นเลิศมีธรรมาภิบาล

**กลยุทธ์**

5.1 ดึงดูดบุคลากรที่มีความสามารถให้เข้าทำงานในมหาวิทยาลัย พัฒนาขีดสมรรถนะของทรัพยากรบุคคลอย่างต่อเนื่องทันต่อการเปลี่ยนแปลง

5.2 ปรับปรุง กฎหมาย ระเบียบ ข้อบังคับจัดการฝึกอบรมและพัฒนาที่มุ่งเน้นการปฏิบัติการเสริมสร้างธรรมาภิบาลและเป็นมหาวิทยาลัยที่รับผิดชอบต่อสังคมและได้มาตรฐานสากล

5.3 พัฒนามหาวิทยาลัยให้เป็นมหาวิทยาลัยสีเขียวที่มีสุนทรียะ การอนามัยสุขภาพ และการจัดการสิ่งแวดล้อมที่ดี และมีความพร้อมด้านอาคารสถานที่

5.4 จัดหาและพัฒนาทรัพยากรสนับสนุนการเรียนรู้เทคโนโลยีสารสนเทศ สิ่งอำนวยความสะดวก และบริการขั้นพื้นฐานภายในมหาวิทยาลัยให้พร้อมต่อการเป็น Semi residential University

5.5 การบริหารจัดการรายได้จากสินทรัพย์

5.6 บริหารจัดการโรงเรียนสาธิตเพื่อให้ได้มาตรฐานสากล

**เป้าประสงค์ 1** บัณฑิตมีคุณภาพมาตรฐาน มีทักษะในการคิดวิเคราะห์ และการเรียนรู้ตลอดชีวิต มีศักยภาพสอดคล้องกับการพัฒนาประเทศ  
**ยุทธศาสตร์ที่ 1** การผลิตบัณฑิตโดยกระบวนการจัดการเรียนรู้เชิงผลิตภาพ (Productive Learning) สร้างเครือข่ายความร่วมมือตามรูปแบบประชารัฐ เพื่อพัฒนาท้องถิ่น โดยยึดหลักปรัชญาเศรษฐกิจพอเพียง

กลยุทธ์	โครงการ	ตัวชี้วัด	เป้าหมาย					กิจกรรม	ผู้ดำเนินการ	ผู้รายงาน
			2560	2561	2562	2563	2564			
1.1. พัฒนาปรับปรุงหลักสูตรกระบวนการจัดการเรียนรู้ที่การเรียนรู้เชิงผลิตภาพ (Productive learning)	1.1.1 โครงการพัฒนาปรับปรุงหลักสูตรหรือพัฒนากระบวนการจัดการเรียนรู้เชิงผลิตภาพ (Productive learning)	1.1.1.1 ร้อยละของหลักสูตรที่พัฒนาหรือปรับปรุงเพื่อให้เกิดการเรียนรู้เชิงผลิตภาพ (Productive learning) ต่อหลักสูตรที่จัดการเรียนการสอนในคณะ	ร้อยละ 80	ร้อยละ 100	ร้อยละ 100	ร้อยละ 100	ร้อยละ 100	พัฒนา ปรับปรุงหลักสูตร เน้นกระบวนการจัดการเรียนรู้เชิงผลิตภาพ (Productive learning)	<ul style="list-style-type: none"> <li>● ทุกคณะ</li> <li>● วิทยาลัยนวัตกรรมการจัดการ</li> </ul>	สำนักส่งเสริมวิชาการและงานทะเบียน
	1.1.2 โครงการบริหารจัดการงานวิชาการเพื่อจัดการเรียนรู้เชิงผลิตภาพ (Productive learning)	1.1.2.1 ร้อยละของการเบิกใช้งบประมาณการบริหารจัดการงานวิชาการเพื่อจัดการเรียนรู้เชิงผลิตภาพ (Productive learning)	ร้อยละ 100	ร้อยละ 100	ร้อยละ 100	ร้อยละ 100	ร้อยละ 100	<ul style="list-style-type: none"> <li>● ค่าตอบแทนการสอนในเวลาและนอกเวลา</li> <li>● ค่านิเทศ</li> <li>● ค่าตอบแทนการควบคุมและสอบวิทยานิพนธ์</li> <li>● ค่าตอบแทนคณะกรรมการหลักสูตร</li> <li>● ทุนการศึกษา</li> </ul>	<ul style="list-style-type: none"> <li>● สำนักส่งเสริมวิชาการและงานทะเบียน</li> <li>● บัณฑิตวิทยาลัย</li> <li>● กองพัฒนานักศึกษา</li> </ul>	<ul style="list-style-type: none"> <li>● สำนักส่งเสริมวิชาการและงานทะเบียน</li> <li>● กองพัฒนานักศึกษา</li> </ul>
	1.1.3 โครงการพัฒนา/ปรับปรุงหลักสูตรภาษาอังกฤษ/นานาชาติ	1.1.3.1 จำนวนหลักสูตรภาษาอังกฤษ/นานาชาติที่ปรับปรุงพัฒนาเพิ่มขึ้น	หลักสูตรหลักสูตร	2	2	2	2	2	ปรับปรุงพัฒนาหลักสูตรภาษาอังกฤษ/นานาชาติ	<ul style="list-style-type: none"> <li>● ทุกคณะ</li> <li>● วิทยาลัยนวัตกรรมการจัดการ</li> </ul>

กลยุทธ์	โครงการ	ตัวชี้วัด	เป้าหมาย					กิจกรรม	ผู้ดำเนินการ	ผู้รายงาน
			2560	2561	2562	2563	2564			
1.2. พัฒนาสมรรถนะการจัดการเรียนรู้เชิงผลิตภาพ (Productive learning) เพื่อพัฒนานักศึกษาให้มีความพร้อมในการทำงานสู่ประชาคมอาเซียน+3+1	1.2.1 โครงการส่งเสริมการจัดการเรียนรู้เชิงผลิตภาพ (Productive learning)	1.2.1.1 ร้อยละของรายวิชาที่เปิดสอนในปีการศึกษาที่มีผลงานเชิงประจักษ์ต่อรายวิชาที่เปิดสอนในปีการศึกษา	ร้อยละ 85	ร้อยละ 90	ร้อยละ 95	ร้อยละ 95	ร้อยละ 100	<ul style="list-style-type: none"> <li>● กิจกรรมการจัดการเรียนการสอน เช่น Authentic learning, Self- directed learning, Cooperative learning, Crystallization learning, Project learning เป็นต้น</li> <li>● กิจกรรมแสดงผลงานการจัดการเรียนรู้เชิงผลิตภาพของหลักสูตร</li> <li>● กิจกรรมประกวดโครงการการจัดการเรียนรู้เชิงผลิตภาพเพื่อค้นหา Best Practice</li> <li>● การจัดหาวัสดุ และพัฒนาห้องปฏิบัติการด้านวิทยาศาสตร์</li> <li>● สหกิจศึกษา</li> </ul>	<ul style="list-style-type: none"> <li>● ทุกคณะ</li> <li>● วิทยาลัยนวัตกรรมการจัดการ</li> <li>● ศูนย์สระแก้ว</li> <li>● งานวิชาศึกษาทั่วไป</li> <li>● ศูนย์ภาษา</li> <li>● ศูนย์วิทยาศาสตร์</li> <li>● สำนักส่งเสริมวิชาการและงานทะเบียน</li> </ul>	<ul style="list-style-type: none"> <li>● สำนักส่งเสริมวิชาการและงานทะเบียน</li> <li>● ศูนย์วิทยาศาสตร์</li> </ul>
		1.2.1.2 ร้อยละของนักศึกษาที่ปฏิบัติงานสหกิจศึกษา ในสถานประกอบการที่มีมาตรฐานเพิ่มขึ้น	ร้อยละ 10	ร้อยละ 10	ร้อยละ 10	ร้อยละ 10	ร้อยละ 10			

กลยุทธ์	โครงการ	ตัวชี้วัด	เป้าหมาย					กิจกรรม	ผู้ดำเนินการ	ผู้รายงาน
			2560	2561	2562	2563	2564			
1.2 พัฒนาสมรรถนะการจัดการเรียนรู้เชิงผลิตภาพ (Productive learning) เพื่อพัฒนานักศึกษาให้มีความพร้อมในการทำงานสู่ประชาคมอาเซียน+3+1	1.2.1 โครงการส่งเสริมการจัดการเรียนรู้เชิงผลิตภาพ (Productive learning)	1.2.1.3 จำนวนผลงานเชิงประจักษ์ที่เกิดจากการเรียนการสอนที่ได้รับการเผยแพร่ในระดับชาติหรือนานาชาติหรือตามเกณฑ์ ก.พ.อ. กำหนด	20 ผลงาน	30 ผลงาน	35 ผลงาน	40 ผลงาน	45 ผลงาน	สนับสนุนการเผยแพร่ที่เกิดจากการเรียนรู้ซึ่งผลิตภาพ (Productive learning) ในระดับชาติ หรือนานาชาติ	<ul style="list-style-type: none"> <li>● ทุกคณะ</li> <li>● วิทยาลัยนวัตกรรมการจัดการ</li> <li>● ศูนย์สระแก้ว</li> </ul>	สำนักส่งเสริมวิชาการและงานทะเบียน
		1.2.1.4 จำนวนผลงานเชิงประจักษ์ของนักศึกษาที่ได้รับการอ้างอิง หรือใช้ประโยชน์เชิงพาณิชย์	20 ผลงาน	22 ผลงาน	24 ผลงาน	26 ผลงาน	28 ผลงาน	สนับสนุนการสร้างผลงานเชิงประจักษ์ของนักศึกษา เพื่อให้ได้รับการอ้างอิง หรือใช้ประโยชน์เชิงพาณิชย์	<ul style="list-style-type: none"> <li>● ทุกคณะ</li> <li>● วิทยาลัยนวัตกรรมการจัดการ</li> <li>● ศูนย์สระแก้ว</li> </ul>	สำนักส่งเสริมวิชาการและงานทะเบียน
	1.2.2 โครงการเตรียมความพร้อมของนักศึกษา ก่อนเข้าศึกษา	1.2.2.1 ร้อยละของหลักสูตรที่จัดกิจกรรมเตรียมความพร้อมของนักศึกษา ก่อนเข้าศึกษา	ร้อยละ 80	ร้อยละ 80	ร้อยละ 80	ร้อยละ 80	ร้อยละ 80	<ul style="list-style-type: none"> <li>● กิจกรรมเตรียมความพร้อมของนักศึกษา ก่อนเข้าเรียน โดยหลักสูตร</li> </ul>	<ul style="list-style-type: none"> <li>● ทุกคณะ</li> <li>● วิทยาลัยนวัตกรรมการจัดการ</li> <li>● ศูนย์สระแก้ว</li> </ul>	สำนักส่งเสริมวิชาการและงานทะเบียน

กลยุทธ์	โครงการ	ตัวชี้วัด	เป้าหมาย					กิจกรรม	ผู้ดำเนินการ	ผู้รายงาน
			2560	2561	2562	2563	2564			
1.2 พัฒนาสมรรถนะการจัดการเรียนรู้เชิงผลิตภาพ (Productive learning) เพื่อพัฒนานักศึกษาให้มีความพร้อมในการทำงานสู่ประชาคมอาเซียน+3+i	1.2.3 โครงการส่งเสริม และสนับสนุน พัฒนานักศึกษาให้มีความพร้อมในการทำงานสู่ประชาคมอาเซียน+3 +i <sup>1</sup>	1.2.3.1 ร้อยละของโครงการที่ส่งเสริม และสนับสนุน พัฒนานักศึกษาให้มีความพร้อมในการทำงานสู่ประชาคมอาเซียน+3+i ดำเนินการบรรลุสำเร็จตามบ่งชี้ของโครงการ	ร้อยละ 80	ร้อยละ 80	ร้อยละ 80	ร้อยละ 80	ร้อยละ 80	<ul style="list-style-type: none"> <li>●การจัดกิจกรรมพัฒนานักศึกษา ได้แก่ กิจกรรมพัฒนาคุณลักษณะตามมาตรฐาน TQF บัณฑิตที่พึงประสงค์ กิจกรรมกีฬา หรือส่งเสริมสุขภาพ กิจกรรมบำเพ็ญประโยชน์หรือรักษาสีสิ่งแวดล้อม กิจกรรมเสริมสร้างคุณธรรมและจริยธรรม กิจกรรมส่งเสริมศิลปวัฒนธรรม กิจกรรมให้ความรู้ด้านประกันคุณภาพแก่นักศึกษา</li> <li>● ประกันอุบัติเหตุของนักศึกษา</li> </ul>	<ul style="list-style-type: none"> <li>● ทุกคณะ</li> <li>● วิทยาลัยนวัตกรรมการจัดการ</li> <li>● ศูนย์สระแก้ว</li> <li>● งานวิชาศึกษาทั่วไป</li> <li>● กองพัฒนานักศึกษา</li> <li>● ศูนย์ภาษา</li> </ul>	กองพัฒนานักศึกษา
	1.2.4 โครงการพัฒนากิจกรรมกระบวนการเรียนรู้จากการปฏิบัติผ่านการทำงานร่วมกับชุมชน	1.2.4.1 ร้อยละของนักศึกษาที่เข้าร่วมโครงการพัฒนากิจกรรมกระบวนการเรียนรู้จากการปฏิบัติผ่านการทำงานร่วมกับชุมชนต่อจำนวนนักศึกษาทั้งหมด	-	ร้อยละ 20	ร้อยละ 30	ร้อยละ 40	ร้อยละ 50	<p>อาจารย์จัดกิจกรรมในรายวิชาให้กับนักศึกษา โดยนำเอาความรู้งานสร้างสรรค์ วิจัย นวัตกรรม ไปแลกเปลี่ยนเรียนรู้ร่วมกับชุมชน</p>	<ul style="list-style-type: none"> <li>● ทุกคณะ</li> <li>● วิทยาลัยนวัตกรรมการจัดการ</li> <li>● ศูนย์สระแก้ว</li> <li>● งานวิชาศึกษาทั่วไป</li> <li>● ศูนย์ภาษา</li> </ul>	สำนักส่งเสริมวิชาการและงานทะเบียน

กลยุทธ์	โครงการ	ตัวชี้วัด	เป้าหมาย					กิจกรรม	ผู้ดำเนินการ	ผู้รายงาน
			2560	2561	2562	2563	2564			
1.3 ส่งเสริมสนับสนุนพัฒนาสมรรถนะทักษะด้านภาษาสากล	1.3.1 โครงการพัฒนาทักษะการเรียนรู้ด้านภาษาสากล	1.3.1.1 ค่าเฉลี่ยความพึงพอใจของนักศึกษา	>4.51	>4.51	>4.51	>4.51	>4.51	<ul style="list-style-type: none"> <li>● จัดกิจกรรมพัฒนาทักษะการใช้ภาษาสากล</li> <li>● จัดการทดสอบความสามารถ CEFR</li> </ul>	<ul style="list-style-type: none"> <li>● ทุกคน</li> <li>● วิทยาลัยนวัตกรรมการจัดการ</li> <li>● ศูนย์สระแก้ว</li> <li>● ศูนย์ภาษา</li> </ul>	ศูนย์ภาษา
		1.3.1.2 จำนวนนักศึกษาที่ เข้าร่วมการอบรมด้านภาษา	1,000 คน	1,000 คน	1,000 คน	1,000 คน	1,000 คน			
		1.3.1.3 ระดับความสามารถในการใช้ภาษาอังกฤษเฉลี่ยของนักศึกษาชั้นปีที่ 4 เมื่อทดสอบตามมาตรฐานความสามารถทางภาษาอังกฤษ (CEFR) สูงขึ้น	-	B2	B2	B2	B2			
		1.3.1.4 ระดับความสามารถของนักศึกษากับการทดสอบมาตรฐานภาษาจีน HSK <sup>2</sup> สูงขึ้น	-	ระดับ 4	ระดับ 4	ระดับ 4	ระดับ 4			

กลยุทธ์	โครงการ	ตัวชี้วัด	เป้าหมาย					กิจกรรม	ผู้ดำเนินการ	ผู้รายงาน
			2560	2561	2562	2563	2564			
1.4 สร้าง เครือข่ายใน รูปแบบประชารัฐ เพื่อพัฒนา คุณภาพบัณฑิต	1.4.1 โครงการสร้าง เครือข่ายในรูปแบบ ประชารัฐกับ หน่วยงาน ภายในประเทศ	1.4.1.1 จำนวน เครือข่ายความร่วมมือ ภายในประเทศและมี การจัดกิจกรรมร่วมกัน	14 เครือข่าย	14 เครือข่าย	14 เครือข่าย	14 เครือข่าย	14 เครือข่าย	การสร้างเครือข่ายความ ร่วมมือด้านการจัดการเรียน การสอนหลักสูตร และ แลกเปลี่ยนนักศึกษา ภายในประเทศ	<ul style="list-style-type: none"> <li>● ทุกคณะ</li> <li>● วิทยาลัยนวัตกรรมการจัดการ</li> <li>● ศูนย์สระแก้ว</li> <li>● งานวิชาศึกษาทั่วไป</li> </ul>	สำนักส่งเสริม วิชาการและงาน ทะเบียน
	1.4.2 โครงการสร้าง เครือข่ายร่วมมือกับ สถานศึกษา หน่วยงานภาครัฐ และเอกชนใน อาเซียน+3+1	1.4.2.1 จำนวน เครือข่ายความร่วมมือ กับสถานศึกษา หน่วยงานภาครัฐ และ เอกชนในอาเซียน+3+1 และมีการจัดกิจกรรม ร่วมกัน	5 เครือข่าย	5 เครือข่าย	5 เครือข่าย	5 เครือข่าย	5 เครือข่าย	การสร้างเครือข่ายความ ร่วมมือด้านการจัดการเรียน การสอนหลักสูตร และ แลกเปลี่ยนนักศึกษาใน อาเซียน+3+1	<ul style="list-style-type: none"> <li>● ทุกคณะ</li> <li>● วิทยาลัยนวัตกรรมการจัดการ</li> <li>● ศูนย์สระแก้ว</li> <li>● งานวิชาศึกษาทั่วไป</li> </ul>	หน่วยงาน วิเทศสัมพันธ์

#### หมายเหตุ

<sup>1</sup>ประชาคมอาเซียน+3+1 หมายถึง ประเทศสมาชิกอาเซียน 10 ประเทศ และประเทศนอกกลุ่มประเทศอาเซียน 3 ประเทศ คือ จีน เกาหลีใต้ และญี่ปุ่น และ 1 คือ ประเทศอินเดีย

<sup>2</sup>การทดสอบมาตรฐานภาษาจีน HSK สำนักงานเผยแพร่ภาษาจีนระหว่างประเทศได้เปลี่ยนระบบการสอบวัดความรู้ภาษาจีน HSK เป็นระบบใหม่ โดยแบ่งการสอบออกเป็นสองส่วน คือ สอบข้อเขียน และการพูด

การสอบข้อเขียน แบ่งออกเป็น 6 ระดับ ดังนี้

ระดับที่ 1 สำหรับผู้สอบที่เข้าใจคำศัพท์และประโยคภาษาจีนง่าย ๆ เรียนรู้ศัพท์มาแล้วอย่างน้อย 150 คำ

ระดับที่ 2 สำหรับผู้สอบที่สามารถใช้ภาษาจีนสื่อสารเรื่องง่ายๆ ในชีวิตประจำวัน เรียนรู้ศัพท์มาแล้วอย่างน้อย 300 คำ

ระดับที่ 3 สำหรับผู้สอบที่สามารถใช้ภาษาจีนสื่อสารเรื่องความเป็นอยู่ การศึกษา การทำงานและท่องเที่ยวประเทศจีน เป็นต้น เรียนรู้คำศัพท์มาแล้ว

อย่างน้อย 600 คำ

ระดับที่ 4 สำหรับผู้สอบที่สามารถใช้ภาษาจีนสื่อสารในหัวข้อที่กว้างขวางขึ้นและสามารถสื่อสารกับผู้ใช้ภาษาจีนเป็นภาษาแม่ได้อย่างคล่องแคล่ว เรียนรู้คำศัพท์มาแล้วอย่างน้อย 1,200 คำ

ระดับที่ 5 สำหรับผู้สอบที่สามารถอ่านเข้าใจภาษาจีนจากหนังสือพิมพ์และนิตยสารจีนฟังเข้าใจรายการโทรทัศน์และภาพยนตร์จีน และสามารถพูดภาษาจีนในที่สาธารณะได้ เรียนรู้คำศัพท์มาแล้วอย่างน้อย 2,500 คำ

ระดับที่ 6 สำหรับผู้สอบที่สามารถฟังและอ่านข่าวสารภาษาจีนได้ดี สามารถสื่อสารความคิดเห็นของตนเองด้วยปากเปล่าหรือการเขียนเป็นภาษาจีนได้อย่างคล่องแคล่ว เรียนรู้ศัพท์ภาษาจีน 5,000 คำขึ้นไป

การสอบสามารถ แบ่งออกเป็น 3 ระดับ คือ

ระดับต้น ระดับกลาง ระดับสูง

ผู้สมัครสอบข้อเขียน ระดับ 4 ขึ้นไปสามารถสมัครสอบพูดได้ การสมัครสอบข้อเขียน และสอบพูด จะต้องสมัครสอบแยกกัน



เป้าประสงค์ 2 วิจัยและนวัตกรรมสามารถแก้ไขปัญหาหรือเสริมสร้างความเข้มแข็งของท้องถิ่น เพื่อความมั่นคง มั่งคั่ง ยั่งยืนของประเทศ  
ประเด็นยุทธศาสตร์ 2 การวิจัยและนวัตกรรมเพื่อตอบสนองต่อการแก้ไขปัญหาของท้องถิ่น

กลยุทธ์	โครงการ	ตัวชี้วัด	เป้าหมาย					กิจกรรม	ผู้ดำเนินการ	ผู้รายงาน
			2560	2561	2562	2563	2564			
2.1 จัดทำ สนับสนุน งบประมาณทุนวิจัย	2.1.1 โครงการ จัดหาทุน สนับสนุนการ สร้างผลงานวิจัย	2.1.1.1 จำนวนเงิน สนับสนุนการวิจัย ต่อปี	35 ล้านบาท	35 ล้านบาท	35 ล้านบาท	35 ล้านบาท	35 ล้านบาท	จัดหางบประมาณ วิจัยจากแหล่งทุน ภายในและภายนอก	<ul style="list-style-type: none"> <li>● ทุกคณะ</li> <li>● วิทยาลัยนวัตกรรม การจัดการ</li> <li>● ศูนย์ภาษา</li> <li>● งานวิชาศึกษาทั่วไป</li> <li>● ศูนย์สระแก้ว</li> <li>● สถาบันวิจัยและพัฒนา</li> </ul>	สถาบันวิจัยและ พัฒนา
2.2 สร้าง ผลงานวิจัยที่เป็น องค์ความรู้ใหม่ที่ ตอบโจทย์ระดับชาติ และท้องถิ่นเพื่อ สนับสนุนการพัฒนา ประชารัฐ ลดความ เหลื่อมล้ำ สร้าง ความมั่นคง และ ยั่งยืนของท้องถิ่น ประเทศไทย	2.2.1. โครงการ ส่งเสริมงานวิจัย และงาน สร้างสรรค์เพื่อ เสริมสร้างความ เข้มแข็งเพื่อการ พัฒนาท้องถิ่น	2.2.1.1 จำนวน ผลงานวิจัยหรือ นวัตกรรมที่สร้าง องค์ความรู้ใหม่ที่ ตอบโจทย์ระดับ ท้องถิ่นหรือ สร้างสรรค์หรือแก้ไข ปัญหาชุมชนท้องถิ่น	14 ผลงาน	23 ผลงาน	28 ผลงาน	33 ผลงาน	42 ผลงาน	<ul style="list-style-type: none"> <li>● ส่งเสริมและ สนับสนุน การเผยแพร่ ผลงานวิจัยและงาน สร้างสรรค์</li> <li>● อบรม สัมมนา เพื่อ เพิ่มสมรรถนะด้าน การวิจัยผลิต นวัตกรรม เพื่อ สร้างสรรค์และ/หรือ แก้ไขปัญหาชุมชน ท้องถิ่นต่อคณะ</li> </ul>	<ul style="list-style-type: none"> <li>● ทุกคณะ</li> <li>● วิทยาลัยนวัตกรรม การจัดการ</li> <li>● ศูนย์สระแก้ว</li> <li>● สถาบันวิจัยและพัฒนา</li> <li>● งานวิชาศึกษาทั่วไป</li> </ul>	สถาบันวิจัยและ พัฒนา

กลยุทธ์	โครงการ	ตัวชี้วัด	เป้าหมาย					กิจกรรม	ผู้ดำเนินการ	ผู้รายงาน
			2560	2561	2562	2563	2564			
2.2 สร้างผลงานวิจัยที่เป็นองค์ความรู้ใหม่ที่ตอบโจทย์ระดับชาติและท้องถิ่นเพื่อสนับสนุนการพัฒนาประเทศไทย ลดความเหลื่อมล้ำ สร้างความมั่นคง และยั่งยืนของท้องถิ่นประเทศไทย	2.2.1. โครงการส่งเสริมงานวิจัยและงานสร้างสรรค์เพื่อเสริมสร้างความเข้มแข็งเพื่อการพัฒนาท้องถิ่น	2.2.1.2 จำนวนผลงานวิจัยของอาจารย์ และนักวิจัยที่ได้รับการเผยแพร่ในระดับชาติหรือนานาชาติ	-	181 ผลงาน	200 ผลงาน	200 ผลงาน	200 ผลงาน	<ul style="list-style-type: none"> <li>● พัฒนาศักยภาพเพื่อตีพิมพ์ในระดับชาติหรือนานาชาติ</li> <li>● ส่งเสริม สนับสนุนการไปนำเสนอผลงานในเวทีระดับชาติหรือนานาชาติ</li> </ul>	<ul style="list-style-type: none"> <li>● ทุกคณะ</li> <li>● วิทยาลัยนวัตกรรมการจัดการ</li> <li>● ศูนย์สระแก้ว</li> <li>● สถาบันวิจัยและพัฒนา</li> <li>● งานวิชาศึกษาทั่วไป</li> <li>● ศูนย์ภาษา</li> </ul>	สถาบันวิจัยและพัฒนา
		2.2.1.3 จำนวนบทความของอาจารย์ประจำที่ได้รับการอ้างอิงในฐานข้อมูล TCI และ Scopus	-	20 บทความ	20 บทความ	20 บทความ	20 บทความ	ส่งเสริมให้อาจารย์ตีพิมพ์ผลงานในฐานข้อมูล TCI และ Scopus	<ul style="list-style-type: none"> <li>● ทุกคณะ</li> <li>● วิทยาลัยนวัตกรรมการจัดการ</li> <li>● ศูนย์สระแก้ว</li> </ul>	สถาบันวิจัยและพัฒนา
		2.2.1.4 จำนวนผลงานวิจัยหรืองานสร้างสรรค์ของนักศึกษาระดับปริญญาตรีที่ได้รับการเผยแพร่ระดับชาติ หรืออ้างอิง หรือใช้ประโยชน์เชิงพาณิชย์ หรือมีผลกระทบต่อเศรษฐกิจ และสังคม		>240 ผลงาน	>590 ผลงาน	>590 ผลงาน	>590 ผลงาน	ส่งเสริม สนับสนุนการให้ความรู้ด้านการวิจัยให้กับ นักศึกษา อาจารย์ นักวิจัยเพื่อเพิ่มสมรรถนะด้านการวิจัย	<ul style="list-style-type: none"> <li>● ทุกคณะ</li> <li>● วิทยาลัยนวัตกรรมการจัดการ</li> <li>● ศูนย์สระแก้ว</li> <li>● งานวิชาศึกษาทั่วไป</li> </ul>	สถาบันวิจัยและพัฒนา

กลยุทธ์	โครงการ	ตัวชี้วัด	เป้าหมาย					กิจกรรม	ผู้ดำเนินการ	ผู้รายงาน
			2560	2561	2562	2563	2564			
2.2 สร้างผลงานวิจัยที่เป็นองค์ความรู้ใหม่ที่ตอบโจทย์ระดับชาติและท้องถิ่นเพื่อสนับสนุนการพัฒนาประชารัฐ ลดความเหลื่อมล้ำ สร้างความมั่งคั่ง และยั่งยืนของท้องถิ่นประเทศชาติ	2.2.2. โครงการจัดประชุมวิชาการระดับชาติหรือนานาชาติร่วมกับภาคีเครือข่าย	2.2.2.1 จำนวนครั้งการจัดประชุมวิชาการระดับชาติหรือนานาชาติร่วมกับภาคีเครือข่ายต่อปีงบประมาณ	2 ครั้ง	3 ครั้ง	2 ครั้ง	2 ครั้ง	2 ครั้ง	จัดประชุมวิชาการระดับชาติ/ระดับนานาชาติ	<ul style="list-style-type: none"> <li>● ทุกคณะ</li> <li>● วิทยาลัยนวัตกรรม</li> <li>● ศูนย์สระแก้ว</li> <li>● บัณฑิตวิทยาลัย</li> <li>● สถาบันวิจัยและพัฒนา</li> <li>● งานวิชาศึกษาทั่วไป</li> </ul>	สถาบันวิจัยและพัฒนา
	2.2.3 โครงการพัฒนาชุดโครงการวิจัยรับใช้สังคมที่เกิดจากความร่วมมือองค์กรภาคีเครือข่าย	2.2.3.1 จำนวนชุดโครงการวิจัยรับใช้สังคมที่เกิดจากความร่วมมือองค์กรภาคีเครือข่าย	1 ชุดโครงการ	1 ชุดโครงการ	1 ชุดโครงการ	1 ชุดโครงการ	1 ชุดโครงการ	การแลกเปลี่ยนเรียนรู้องค์ความรู้จากการปฏิบัติการวิจัย และการทำวิจัยร่วมระหว่างเครือข่าย	สถาบันวิจัยและพัฒนา	สถาบันวิจัยและพัฒนา
2.3 พัฒนางองค์กรแห่งการเรียนรู้โดยสร้างชุมชนอุดมปัญญา	2.3.1 โครงการพัฒนางองค์กรแห่งการเรียนรู้โดยสร้างชุมชนอุดมปัญญา	2.3.1.1 ระดับความสำเร็จของการพัฒนางองค์กรแห่งการเรียนรู้โดยสร้างชุมชนอุดมปัญญา	ระดับ 3	ระดับ 4	ระดับ 5	ระดับ 5	ระดับ 5	<ul style="list-style-type: none"> <li>● การจัดการความรู้</li> <li>● การแลกเปลี่ยนเรียนรู้ ้องค์ความรู้จากการปฏิบัติการวิจัยระหว่างอาจารย์ บุคลากร นักศึกษา และบุคคลทั่วไปในการแก้ปัญหาที่เกิดขึ้นร่วมกัน</li> </ul>	<ul style="list-style-type: none"> <li>● สำนักมาตรฐานและจัดการคุณภาพ</li> <li>● หน่วยงานทั้งหมด</li> </ul>	สำนักมาตรฐานและจัดการคุณภาพ

#### หมายเหตุ เกณฑ์การประเมิน

2.3.1.1 ระดับความสำเร็จของการพัฒนาองค์กรแห่งการเรียนรู้โดยสร้างชุมชนอุดมปัญญา

ระดับ 1 ทุกหน่วยงานมีการจัดทำแผนการจัดการความรู้

ระดับ 2 ทุกหน่วยงานมีระดับความสำเร็จของการดำเนินการโครงการตามแผน ร้อยละ 50

ระดับ 3 ทุกหน่วยงานมีระดับความสำเร็จของการดำเนินการโครงการตามแผน ร้อยละ 51 – 100

ระดับ 4 ทุกหน่วยงานมีการประเมินผลความสำเร็จของแผนพัฒนาการจัดการความรู้

ระดับ 5 ทุกหน่วยงานมีการเผยแพร่องค์ความรู้สู่สาธารณะและการนำองค์ความรู้ไปใช้ประโยชน์

เป้าประสงค์ 3 ประชาชนสามารถดำรงชีวิตโดยใช้หลักปรัชญาของเศรษฐกิจพอเพียง เศรษฐกิจชุมชนเข้มแข็ง ประชาชนมีความสุข และมีรายได้เพิ่มขึ้น  
ยุทธศาสตร์ที่ 3 การพัฒนางานพันธกิจสัมพันธ์ และถ่ายทอด เผยแพร่โครงการอันเนื่องมาจากพระราชดำริ

กลยุทธ์	โครงการ	ตัวชี้วัด	เป้าหมาย					กิจกรรม	ผู้รับผิดชอบ	ผู้รายงาน
			2560	2561	2562	2563	2564			
3.1 สร้างเครือข่ายชุมชนนักปฏิบัติจากภายในและภายนอกเพื่อร่วมกันศึกษาแก้ไขปัญหาของชุมชนท้องถิ่นและเสริมพลังให้ชุมชนท้องถิ่นสามารถดำรงอยู่ได้อย่างยั่งยืน	3.1.1 โครงการสร้างเครือข่ายชุมชนนักปฏิบัติ เพื่อร่วมกันศึกษาแก้ไขปัญหาของชุมชนท้องถิ่นและเสริมพลังให้ชุมชนท้องถิ่นสามารถดำรงอยู่ได้อย่างยั่งยืน	3.1.1.1 จำนวนพื้นที่เป้าหมายในการดำเนินงานพันธกิจสัมพันธ์	3 พื้นที่	3 พื้นที่	3 พื้นที่	3 พื้นที่	3 พื้นที่	สร้างเครือข่ายชุมชนนักปฏิบัติ เพื่อดำเนินการพันธกิจสัมพันธ์	<ul style="list-style-type: none"> <li>● สำนักส่งเสริมการเรียนรู้และบริการวิชาการ</li> <li>● ทุกคณะ</li> <li>● วิทยาลัยนวัตกรรมการจัดการ</li> <li>● ศูนย์สระแก้ว</li> </ul>	สำนักส่งเสริมการเรียนรู้และบริการวิชาการ
		3.1.1.2 ระดับความสำเร็จของการสร้างเครือข่ายชุมชนนักปฏิบัติเพื่อแลกเปลี่ยนเรียนรู้ จากภายในหรือภายนอกมหาวิทยาลัยเพื่อร่วมกันศึกษาและแก้ไขปัญหาของชุมชนท้องถิ่นที่เป็นพื้นที่เป้าหมายร่วมกับบูรณาการภารกิจของมหาวิทยาลัย	ระดับ 5	ระดับ 5	ระดับ 5	ระดับ 5	ระดับ 5	<ul style="list-style-type: none"> <li>● สร้างประมวลองค์ความรู้</li> <li>● สร้างเครือข่าย เพื่อพัฒนาและแก้ไขปัญหาชุมชนท้องถิ่น</li> <li>● จัดกิจกรรมร่วมกับเครือข่ายเพื่อพัฒนา แก้ไขปัญหาของชุมชนท้องถิ่น</li> </ul>	<ul style="list-style-type: none"> <li>● สำนักส่งเสริมการเรียนรู้และบริการวิชาการ</li> <li>● ทุกคณะ</li> <li>● วิทยาลัยนวัตกรรมการจัดการ</li> <li>● ศูนย์สระแก้ว</li> </ul>	สำนักส่งเสริมการเรียนรู้และบริการวิชาการ

กลยุทธ์	โครงการ	ตัวชี้วัด	เป้าหมาย					กิจกรรม	ผู้รับผิดชอบ	ผู้รายงาน
			2560	2561	2562	2563	2564			
3.1 สร้างเครือข่าย ชุมชนนักปฏิบัติ จากภายในและ ภายนอกเพื่อร่วมกัน ศึกษาแก้ไขปัญหา ของชุมชนท้องถิ่น และเสริมพลังให้ ชุมชนท้องถิ่น สามารถดำรงอยู่ได้ อย่างยั่งยืน		3.1.1.3 จำนวนชุมชนที่มี ศักยภาพในการจัดการ ตนเอง	2 ชุมชน	2 ชุมชน	2 ชุมชน	2 ชุมชน	2 ชุมชน			
	3.1.2 โครงการ พัฒนาจิตอาสา ให้กับนักศึกษาใน การดำเนินการงาน พันธกิจสัมพันธ์	3.1.2.1 ร้อยละหลักสูตรที่ นักศึกษามีโครงการจิต อาสาในการดำเนินงาน พันธกิจสัมพันธ์	ร้อยละ 85	ร้อยละ 90	ร้อยละ 95	ร้อยละ 100	ร้อยละ 100	สนับสนุน ส่งเสริมให้ นักศึกษาที่เรียนในรายวิชา ศึกษาทั่วไปดำเนินกิจกรรม โครงการจิตอาสาในการ ดำเนินงานพันธกิจสัมพันธ์	งานวิชาศึกษา ทั่วไป	งานวิชาศึกษา ทั่วไป
3.2 พัฒนาศูนย์ เรียนรู้โครงการตาม แนวพระราชดำริ หลักปรัชญาของ เศรษฐกิจพอเพียง โครงการอนุรักษ์ พันธุกรรมพืชฯ และ เฉลิมพระเกียรติพระ บรมวงศานุวงศ์	3.2.1 โครงการ บริหารศูนย์เรียนรู้ ตามแนวพระราชดำริ และหลักปรัชญาของ เศรษฐกิจพอเพียง	3.2.1.1 ระดับความสำเร็จ ของการน้อมนำปรัชญา ของหลักเศรษฐกิจ พอเพียงมาใช้ในการ ขับเคลื่อนมหาวิทยาลัย	ระดับ 4	ระดับ 5	ระดับ 5	ระดับ 5	ระดับ 5	กิจกรรมส่งเสริมการเรียนรู้ โครงการตามแนว พระราชดำริและปรัชญา ของเศรษฐกิจพอเพียงให้กับ นักศึกษา บุคลากร และ ประชาชนในท้องถิ่น	สำนักส่งเสริมการ เรียนรู้และบริการ วิชาการ	สำนักส่งเสริม การเรียนรู้และ บริการวิชาการ

กลยุทธ์	โครงการ	ตัวชี้วัด	เป้าหมาย					กิจกรรม	ผู้รับผิดชอบ	ผู้รายงาน
			2560	2561	2562	2563	2564			
3.2 พัฒนาศูนย์เรียนรู้โครงการตามแนวพระราชดำริหลักปรัชญาของเศรษฐกิจพอเพียงโครงการอนุรักษ์พันธุกรรมพืชฯ และเฉลิมพระเกียรติพระบรมวงศานุวงศ์	3.2.2 โครงการอนุรักษ์พันธุกรรมพืชอันเนื่องมาจากพระราชดำริสมเด็จพระเทพรัตนราชสุดาฯ สยามบรมราชกุมารี	3.2.2.1 ร้อยละของการดำเนินงานโครงการที่บรรลุตามวัตถุประสงค์ของโครงการ	-	ร้อยละ 80	ร้อยละ 80	ร้อยละ 80	ร้อยละ 80	<ul style="list-style-type: none"> <li>● กิจกรรมสำรวจเก็บรวบรวมและปลูกรักษาทรัพยากร</li> <li>● กิจกรรมอนุรักษ์และใช้ประโยชน์ทรัพยากร โดยนำพืชสมุนไพรมาพัฒนาเป็นผลิตภัณฑ์</li> <li>● กิจกรรมทำหนังสือสื่อฐานข้อมูลและเว็บไซต์เผยแพร่ความรู้</li> <li>● กิจกรรมจัดนิทรรศการโครงการอนุรักษ์พันธุกรรมพืช</li> <li>● กิจกรรมประชุมวิชาการและนิทรรศการสวนพฤกษศาสตร์โรงเรียนและฐานทรัพยากรท้องถิ่น ระดับภูมิภาค</li> <li>● กิจกรรมสร้างจิตสำนึกในการอนุรักษ์ทรัพยากร</li> </ul>	ศูนย์อนุรักษ์พันธุกรรมพืชฯ	ศูนย์อนุรักษ์พันธุกรรมพืชฯ

กลยุทธ์	โครงการ	ตัวชี้วัด	เป้าหมาย					กิจกรรม	ผู้รับผิดชอบ	ผู้รายงาน
			2560	2561	2562	2563	2564			
3.2พัฒนาศูนย์เรียนรู้โครงการตามแนวพระราชดำริหลักปรัชญาของเศรษฐกิจพอเพียงโครงการอนุรักษ์พันธุกรรมพืชฯ และเฉลิมพระเกียรติพระบรมวงศานุวงศ์	3.2.3 โครงการจัดนิทรรศการเฉลิมพระเกียรติ	3.2.3.1 ร้อยละของการดำเนินงานโครงการที่บรรลุตามวัตถุประสงค์ของโครงการ	ร้อยละ 100	ร้อยละ 80	ร้อยละ 90	ร้อยละ 95	ร้อยละ 100	จัดกิจกรรม นิทรรศการโครงการวันสำคัญ กิจกรรมเฉลิมพระเกียรติ	<ul style="list-style-type: none"> <li>● ทุกคน</li> <li>● วิทยาลัยนวัตกรรมการจัดการ</li> <li>● ศูนย์สระแก้ว</li> <li>● สำนักส่งเสริมการเรียนรู้และบริการวิชาการ</li> <li>● งานวิชาศึกษาทั่วไป</li> </ul>	สำนักส่งเสริมการเรียนรู้และบริการวิชาการ
3.3 พัฒนาศูนย์เรียนรู้การปฏิรูปการศึกษาสร้างเครือข่ายการพัฒนาครูประจำการแบบ Coaching	3.3.1 โครงการพัฒนาครูประจำการแบบ Coaching และสร้างเครือข่ายในจังหวัดปทุมธานี และสระแก้ว	3.3.1.1 ระดับความสำเร็จของการสร้างเครือข่ายชุมชนนักปฏิบัติเพื่อแลกเปลี่ยนเรียนรู้จากภายในหรือภายนอกมหาวิทยาลัยเพื่อพัฒนาครูประจำการแบบ Coaching	ระดับ 3	ระดับ 4	ระดับ 5	ระดับ 5	ระดับ 5	<ul style="list-style-type: none"> <li>● สร้างประมวลงค์ความรู้</li> <li>● สร้างเครือข่ายถ่ายทอดองค์ความรู้เพื่อพัฒนาครูประจำการแบบ Coaching</li> <li>● เผยแพร่ สร้างความตระหนักรู้ของการพัฒนาครูประจำการแบบ Coaching</li> </ul>	ศูนย์ศึกษาพัฒนาครูและบุคลากรทางการศึกษา	ศูนย์ศึกษาพัฒนาครูและบุคลากรทางการศึกษา



กลยุทธ์	โครงการ	ตัวชี้วัด	เป้าหมาย					กิจกรรม	ผู้รับผิดชอบ	ผู้รายงาน
			2560	2561	2562	2563	2564			
3.4 ส่งเสริมให้มหาวิทยาลัยมีการเปิดการบรรยายสาธารณะ (Public Lecture) เพื่อให้ประชาชนในชุมชนได้เข้ามาฟังแนวความคิดข้อมูลที่เป็นประโยชน์ต่อการดำเนินชีวิต นำไปประยุกต์ใช้ในชีวิตจนได้รับการยกย่องจากหน่วยงานภาครัฐหรือเอกชน	3.4.1 โครงการบรรยายสาธารณะ (Public Lecture)	3.4.1.1 มหาวิทยาลัยมีการเปิดการบรรยายสาธารณะ (Public Lecture) เพื่อให้ประชาชนในชุมชนได้เข้ามาฟังแนวความคิดข้อมูลที่เป็นประโยชน์ต่อการดำเนินชีวิต นำไปประยุกต์ใช้ในชีวิตจนได้รับการยกย่องจากหน่วยงานภาครัฐหรือเอกชน	1 หน่วย	1 หน่วย	1 หน่วย	1 หน่วย	1 หน่วย	เปิดการบรรยายสาธารณะให้ประชาชนในชุมชนได้เข้ามาฟังแนวความคิดข้อมูลที่เป็นประโยชน์ต่อการดำเนินชีวิต นำไปประยุกต์ใช้ในชีวิต	คณะมนุษยศาสตร์ และสังคมศาสตร์	คณะ มนุษยศาสตร์ และสังคมศาสตร์

**หมายเหตุ :**

- <sup>1</sup> พื้นที่เป้าหมายในการดำเนินงานพันธกิจสัมพันธ์ 3 พื้นที่ คือ 1.ศูนย์การเรียนรู้ และศูนย์อนุรักษ์พันธุกรรมพืชฯ มหาวิทยาลัยราชภัฏวไลยอลงกรณ์ ในพระบรมราชูปถัมภ์
2. ชุมชนในจังหวัดปทุมธานี 3. ชุมชนใน จังหวัดสระแก้ว
- <sup>2</sup> เป้าหมายชุมชนที่มีศักยภาพในการจัดการตนเอง 2 ชุมชน คือ 1. ชุมชนตำบลคลองห้า 2.ชุมชนตำบลสวนพริกไทย
- 3.1.1.2 ระดับความสำเร็จของการสร้างเครือข่ายชุมชนนักปฏิบัติเพื่อแลกเปลี่ยนเรียนรู้จากภายในหรือภายนอกมหาวิทยาลัยเพื่อร่วมกันศึกษาและแก้ไขปัญหาของชุมชนท้องถิ่นที่เป็นพื้นที่เป้าหมายร่วมที่บูรณาการภารกิจของมหาวิทยาลัย
  - ระดับ 1 มีบันทึกผลงานความร่วมมือ
  - ระดับ 2 มีการดำเนินกิจกรรมร่วมกัน
  - ระดับ 3 มีการประเมินความสำเร็จของการดำเนินโครงการในระดับร้อยละ 50

ระดับ 4 มีการประเมินความสำเร็จของการดำเนินโครงการในระดับร้อยละ 51-100

ระดับ 5 ชุมชน หรือองค์กรเป้าหมายที่ได้รับการพัฒนาและที่มีความเข้มแข็งอย่างยั่งยืน ที่ปรากฏหลักฐานที่ชัดเจน

### 3.2.1.1 ระดับความสำเร็จของการน้อมนำปรัชญาเศรษฐกิจพอเพียงมาใช้ในการขับเคลื่อนมหาวิทยาลัย

ระดับ 1 มีการมอบนโยบายในการนำปรัชญาของเศรษฐกิจพอเพียงมาใช้ในมหาวิทยาลัย มีการมอบหมายผู้รับผิดชอบในการกำหนด และผลักดันนโยบายสู่การปฏิบัติงานจนเกิดกระบวนการวางแผนงานของเศรษฐกิจพอเพียงและปฏิบัติได้ครอบคลุมกว้างขวางตามสภาพของมหาวิทยาลัย

ระดับ 2 มหาวิทยาลัยพร้อมรับการเปลี่ยนแปลงในทางที่ดี คุณภาพสูงขึ้น สามารถลดข้อผิดพลาดในการบริหารงานลดขั้นตอนการปฏิบัติงานให้มีความรวดเร็วขึ้น

ระดับ 3 บุคลากรและนักศึกษามีอุปนิสัยในการใช้ทรัพยากรอย่างถูกต้องและมีการประเมินความคุ้มค่าจากการใช้ทรัพยากร เพื่อการแก้ไข ปรับปรุง พัฒนาวิธีการจัดการทรัพยากรและเสริมสร้างอุปนิสัยที่ดีในการใช้ทรัพยากรอย่างต่อเนื่อง

ระดับ 4 มีการกำหนดหรือประกาศกลุ่มบุคคลต้นแบบที่เป็นคณะผู้บริหาร บุคลากร และนักศึกษา ที่เป็นต้นแบบแห่งวิถีชีวิตตามปรัชญาของเศรษฐกิจพอเพียงจนบุคลากรและนักศึกษาส่วนใหญ่เชื่อถือปฏิบัติตาม

ระดับ 5 มหาวิทยาลัยได้รับความชื่นชมอย่างกว้างขวางและได้ปฏิบัติตามปรัชญาเศรษฐกิจพอเพียง

### 3.3.1.1 ระดับความสำเร็จของการสร้างเครือข่ายชุมชนนักปฏิบัติเพื่อแลกเปลี่ยนเรียนรู้จากภายในหรือภายนอกมหาวิทยาลัยเพื่อพัฒนาครูประจำการแบบ Coaching

ระดับ 1 มีบันทึกลงนามความร่วมมือ

ระดับ 2 มีการดำเนินกิจกรรมร่วมกัน

ระดับ 3 มีการประเมินความสำเร็จของการดำเนินโครงการในระดับร้อยละ 50

ระดับ 4 มีการประเมินความสำเร็จของการดำเนินโครงการในระดับร้อยละ 51-100

ระดับ 5 ชุมชน หรือองค์กรเป้าหมายที่ได้รับการพัฒนาครูประจำการแบบ Coaching ปรากฏหลักฐานที่ชัดเจน มีการนำเอาองค์ความรู้ เพื่อใช้ในการพัฒนาตนเองอย่างต่อเนื่อง

เป้าประสงค์ที่ 4 บัณฑิต และผู้มีส่วนได้ส่วนเสียมีคุณธรรม ศิลธรรม จริยธรรม จิตสำนึกที่ต่อสังคมโดยรวมรักสามัคคีทางวัฒนธรรมและเข้าใจในสังคมพหุวัฒนธรรม  
 ยุทธศาสตร์ที่ 4 การส่งเสริมศาสนา ศิลปวัฒนธรรม รมรงค์ สร้างจิตสำนึกทางวัฒนธรรมและการเรียนรู้ต่างวัฒนธรรม อนุรักษ์ฟื้นฟูและเผยแพร่มรดกทางวัฒนธรรม  
 พัฒนาระบบการบริหารจัดการศิลปวัฒนธรรมที่นำไปต่อยอดสู่เศรษฐกิจสร้างสรรค์

กลยุทธ์	โครงการ	ตัวชี้วัด	เป้าหมาย					กิจกรรม	รับผิดชอบ	ผู้รายงาน
			2560	2561	2562	2563	2564			
4.1 บริหารจัดการงานส่งเสริมศาสนา ทำนุบำรุงศิลปะและวัฒนธรรม ทั้งการอนุรักษ์ ฟื้นฟู สืบสานเผยแพร่ วัฒนธรรมไทย	4.1.1 โครงการบริหารจัดการงานส่งเสริมศาสนา ทำนุบำรุงศิลปะและวัฒนธรรมและภูมิปัญญาท้องถิ่น	4.1.1.1 ระดับความสำเร็จของการดำเนินงานบริหารจัดการงานทำนุบำรุงศิลปวัฒนธรรมและภูมิปัญญาท้องถิ่น	ระดับ 5	ระดับ 5	ระดับ 5	ระดับ 5	ระดับ 5	<ul style="list-style-type: none"> <li>● จัดกิจกรรมด้านศิลปวัฒนธรรม</li> <li>● ประกวดผลงานด้านศิลปวัฒนธรรมภายในประเทศ</li> </ul>	<ul style="list-style-type: none"> <li>● สำนักศิลปวัฒนธรรม</li> <li>● ทุกคณะ</li> <li>● วิทยาลัยนวัตกรรมจัดการ</li> <li>● ศูนย์สระแก้ว</li> <li>● งานวิชาศึกษาทั่วไป</li> </ul>	สำนักศิลปวัฒนธรรม
	4.1.2 โครงการพัฒนาแหล่งการเรียนรู้ ด้านงานส่งเสริมศาสนา ทำนุบำรุงศิลปะและวัฒนธรรม	4.1.2.1 จำนวนแหล่งเรียนรู้ด้านศาสนา ศิลปวัฒนธรรม <sup>1</sup> 4.1.2.2 ร้อยละของผู้เข้าร่วมกิจกรรมตามเป้าหมายที่กำหนดในแหล่งเรียนรู้ด้านศาสนา ศิลปวัฒนธรรม	-	2 แหล่ง	2 แหล่ง	2 แหล่ง	2 แหล่ง	<ul style="list-style-type: none"> <li>● จัดให้มีแหล่งเรียนรู้ด้านศิลปวัฒนธรรม</li> <li>● จัดให้มีแหล่งเรียนรู้เกี่ยวกับคำสอนทางศาสนา</li> <li>● จัดกิจกรรมส่งเสริมศาสนาและศิลปวัฒนธรรม</li> </ul>	สำนักศิลปวัฒนธรรม	สำนักศิลปวัฒนธรรม

กลยุทธ์	โครงการ	ตัวชี้วัด	เป้าหมาย					กิจกรรม	รับผิดชอบ	ผู้รายงาน
			2560	2561	2562	2563	2564			
4.1 บริหารจัดการงานส่งเสริมศาสนา ทำนุบำรุงศิลปะและวัฒนธรรม ทั้งการอนุรักษ์ ฟื้นฟู สืบสานเผยแพร่วัฒนธรรมไทย	4.1.3 โครงการสร้างผลงานอนุรักษ์ ส่งเสริม สืบสานและเผยแพร่ ศิลปวัฒนธรรมที่ได้รับการเผยแพร่ในระดับชาติ หรือนานาชาติ	4.1.3.1 จำนวนผลงานอนุรักษ์ ส่งเสริม สืบสานและเผยแพร่ ศิลปวัฒนธรรมที่ได้รับการเผยแพร่ในระดับชาติ หรือนานาชาติ	-	1 ผลงาน	17 ผลงาน	17 ผลงาน	17 ผลงาน	สร้างผลงานอนุรักษ์ ส่งเสริม สืบสานและเผยแพร่ศิลปวัฒนธรรม ที่ได้รับการเผยแพร่ในระดับชาติ หรือนานาชาติ	สำนักศิลปวัฒนธรรม	สำนักศิลปวัฒนธรรม
4.2.สร้างเครือข่ายหรือแลกเปลี่ยนด้านศิลปวัฒนธรรมและภูมิปัญญาท้องถิ่นในระดับท้องถิ่น ระดับชาติ หรือระดับสากล	4.2.1 โครงการสร้างเครือข่าย หรือจัดกิจกรรมด้านศิลปวัฒนธรรมและภูมิปัญญาท้องถิ่นในประเทศหรือต่างประเทศ	4.2.1.1 จำนวนเครือข่ายพันธมิตรที่มีความร่วมมือด้านศิลปวัฒนธรรมและดำเนินกิจกรรมร่วมกันทั้งในประเทศหรือต่างประเทศ		1 เครือข่าย	1 เครือข่าย	1 เครือข่าย	1 เครือข่าย	<ul style="list-style-type: none"> <li>● สร้างเครือข่ายด้านศิลปวัฒนธรรม</li> <li>● จัดกิจกรรมร่วมกับเครือข่ายด้านศิลปวัฒนธรรมและภูมิปัญญาท้องถิ่นในประเทศหรือต่างประเทศ</li> </ul>	สำนักศิลปวัฒนธรรม	สำนักศิลปวัฒนธรรม
4.3 พัฒนาระบบกลไกการบริหารจัดการศิลปวัฒนธรรมที่นำไปต่อยอดสู่เศรษฐกิจสร้างสรรค์	4.3.1. โครงการบริหารจัดการศิลปวัฒนธรรมที่นำไปต่อยอดสู่เศรษฐกิจสร้างสรรค์	4.3.1.1 จำนวนเงินรายได้ที่เกิดจากการบริหารจัดการศิลปวัฒนธรรมที่นำไปต่อยอดสู่เศรษฐกิจสร้างสรรค์	-	10 ล้านบาท	11 ล้านบาท	12 ล้านบาท	13 ล้านบาท	กิจกรรมสร้างสรรค์จากศิลปวัฒนธรรม เช่น การจัดงานแสดงผลงาน การประชุมวิชาการกับศิลปวัฒนธรรม เป็นต้น	<ul style="list-style-type: none"> <li>● สำนักศิลปวัฒนธรรม</li> <li>● สำนักบริหารทรัพย์สินและจัดการรายได้</li> </ul>	สำนักศิลปวัฒนธรรม

หมายเหตุ : เกณฑ์การให้คะแนน

<sup>1</sup>แหล่งเรียนรู้ ด้านศาสนา ศิลปวัฒนธรรม 2 แหล่ง ได้แก่ 1. เรือนไทย 2.ลานวัฒนธรรม ลานตัว

4.1.1 ระดับความสำเร็จของการดำเนินงานบริหารจัดการงานทำนุบำรุงศิลปวัฒนธรรมและภูมิปัญญาท้องถิ่น

เกณฑ์มาตรฐาน

1. กำหนดผู้รับผิดชอบในการจัดทำแผนทำนุบำรุงศิลปวัฒนธรรม
2. จัดทำแผนด้านทำนุบำรุงศิลปะและวัฒนธรรม โดยบูรณาการกับการจัดการเรียนการสอน การวิจัย และการบริการวิชาการ
3. กำกับติดตามให้มีการดำเนินงานตามแผนด้านทำนุบำรุงศิลปะและวัฒนธรรม
4. ประเมินความสำเร็จของตามตัวบ่งชี้ที่วัดความสำเร็จตามวัตถุประสงค์ของแผนด้านทำนุบำรุงศิลปะและวัฒนธรรม
5. นำผลการประเมินไปปรับปรุงแผนหรือกิจกรรมด้านทำนุบำรุงศิลปะและวัฒนธรรม
6. เผยแพร่กิจกรรมหรือบริหารด้านทำนุบำรุงศิลปะและวัฒนธรรมต่อสาธารณชน
7. กำหนดหรือสร้างมาตรฐานด้านศิลปะและวัฒนธรรมซึ่งเป็นที่ยอมรับในระดับชาติ

ระดับ 1	ระดับ 2	ระดับ 3	ระดับ 4	ระดับ 5
มีการดำเนินการ 1 ข้อ	มีการดำเนินการ 2 ข้อ	มีการดำเนิน 3-4 ข้อ	มีการดำเนินการ 5 ข้อ	มีการดำเนินการ 6-7 ข้อ

เป้าประสงค์ 5 มหาวิทยาลัยมีคุณภาพ มาตรฐาน โปร่งใส และธรรมาภิบาลตอบสนองต่อความต้องการประเทศ และเป็นที่ยอมรับต่อประชาชน

ยุทธศาสตร์ที่ 5 การพัฒนาระบบการบริหารจัดการที่เป็นเลิศมีธรรมาภิบาล

กลยุทธ์	โครงการ	ตัวชี้วัด	เป้าหมาย					กิจกรรม	ผู้รับผิดชอบ	ผู้รายงาน
			2560	2561	2562	2563	2564			
5.1 ดึงดูดบุคลากรที่มีความสามารถให้เข้าทำงานในมหาวิทยาลัย พัฒนาขีดสมรรถนะของทรัพยากรบุคคลอย่างต่อเนื่องทันต่อความเปลี่ยนแปลง	5.1.1 โครงการพัฒนาระบบการจัดการทรัพยากรบุคคลสู่ความเป็นเลิศ	5.1.1.1 ระดับความสำเร็จของการจัดการทรัพยากรบุคคลสู่ความเป็นเลิศ	ระดับ 5	ระดับ 5	ระดับ 5	ระดับ 5	ระดับ 5	<ul style="list-style-type: none"> <li>● จัดทำแผนอัตรากำลังและแผนพัฒนาบุคลากร</li> <li>● ประเมินผลการดำเนินการตามแผน</li> <li>● บริหารเงินเดือน และค่าตอบแทนเงินประจำตำแหน่ง</li> <li>● บริหารกองทุนสวัสดิการพนักงานมหาวิทยาลัย</li> <li>● กิจกรรมสร้างสรรค์และพัฒนาบุคลากร</li> <li>● สนับสนุนให้บุคลากรทำผลงานเสนอเข้าสู่ตำแหน่งทางวิชาการ</li> <li>● พัฒนาระบบประเมินผลการปฏิบัติงานของบุคลากร</li> <li>● ประเมินผลความพึงพอใจที่มีต่อสถาบัน</li> <li>● ค่าตอบแทนล่วงเวลาเสาร์-อาทิตย์ เจ้าหน้าที่สำนักงาน</li> </ul>	<ul style="list-style-type: none"> <li>● กองกรเจ้าหน้าที่สำนักงานอธิการบดี</li> <li>● ศูนย์พัฒนาอาจารย์และบุคลากรมีอาชีพ</li> </ul>	<ul style="list-style-type: none"> <li>● กองกรเจ้าหน้าที่สำนักงานอธิการบดี</li> <li>● ศูนย์พัฒนาอาจารย์และบุคลากรมีอาชีพ</li> </ul>

กลยุทธ์	โครงการ	ตัวชี้วัด	เป้าหมาย					กิจกรรม	ผู้รับผิดชอบ	ผู้รายงาน
			2560	2561	2562	2563	2564			
5.2 ปรับปรุง กฎหมาย ระเบียบ ข้อบังคับ จัดการ ฝึกอบรมและพัฒนา ที่มุ่งเน้นการปฏิบัติ การเสริมสร้าง ธรรมาภิบาล และ เป็นมหาวิทยาลัยที่ รับผิดชอบต่อสังคม และได้ มาตรฐานสากล	5.2.1 โครงการ ปรับปรุงกฎหมาย ระเบียบ ข้อบังคับ	5.2.1.1 ร้อยละของ กฎหมาย ระเบียบ ข้อบังคับที่ได้รับการ ปรับปรุงตามแผน	ร้อยละ 80	ร้อยละ 80	ร้อยละ 80	ร้อยละ 80	ร้อยละ 80	กิจกรรมปรับปรุง จัดทำ แผนพัฒนา ระเบียบ ข้อบังคับ	งานนิติการ สำนักงานอธิการบดี	งานนิติการ สำนักงานอธิการบดี
	5.2.2 โครงการ เสริมสร้าง ธรรมาภิบาลและ เป็นมหาวิทยาลัย ที่รับผิดชอบต่อ สังคม มีการ เบิกจ่ายให้เป็นไป ด้วยความโปร่งใส ถูกต้องตาม ระเบียบ	5.2.2.1 ร้อยละของ การเบิกจ่าย งบประมาณ ตามแผนที่กำหนด	ร้อยละ 90	ร้อยละ 90	ร้อยละ 90	ร้อยละ 90	ร้อยละ 90	<ul style="list-style-type: none"> <li>● กิจกรรมกำกับติดตาม การดำเนินงานของ มหาวิทยาลัยการประเมินผล งานของมหาวิทยาลัยและ คณะ</li> <li>● การบริหารสำนักงาน (วัสดุสำนักงาน ครุภัณฑ์ และวัสดุการศึกษา เชื้อเพลิง สาธารณูปโภค ค่าจ้างเหมาบริการ ซ่อมแซมอาคารสถานที่)</li> <li>● ซ่อมแซมปรับปรุง สิ่งก่อสร้าง(ขนาดเล็ก)</li> <li>● การบริหารความเสี่ยง</li> <li>● การตรวจสอบภายใน</li> </ul>	หน่วยงานทั้งหมด	กองนโยบายและแผน

กลยุทธ์	โครงการ	ตัวชี้วัด	เป้าหมาย					กิจกรรม	ผู้รับผิดชอบ	ผู้รายงาน
			2560	2561	2562	2563	2564			
5.2 ปรับปรุง กฎหมาย ระเบียบ ข้อบังคับ จัดการ ฝึกอบรมและพัฒนา ที่มุ่งเน้นการปฏิบัติ การเสริมสร้าง ธรรมาภิบาล และ เป็นมหาวิทยาลัยที่ รับผิดชอบต่อสังคม และได้ มาตรฐานสากล	5.2.3 โครงการ ประเมินคุณธรรม และความโปร่งใส ในการดำเนินงาน ของหน่วยงาน ภาครัฐ (ITA) เพิ่มขึ้น	5.2.3.1 ร้อยละ คะแนนเฉลี่ยผลการ ประเมินคุณธรรม และความโปร่งใสใน การดำเนินงานของ หน่วยงานภาครัฐ (ITA) เพิ่มขึ้น	ร้อยละ 2	ร้อยละ 2	ร้อยละ 2	ร้อยละ 2	ร้อยละ 2	ประเมินผลคุณธรรมและ ความโปร่งใสในการ ดำเนินงานของหน่วยงาน ภาครัฐ (ITA) เพิ่มขึ้น	กองการเจ้าหน้าที่ สำนักงานอธิการบดี	กองการเจ้าหน้าที่ สำนักงานอธิการบดี
	5.2.4 โครงการ จัดการมาตรฐาน การศึกษาและ พัฒนาคุณภาพ การศึกษา เพื่อสู่ความเป็น เลิศ	5.2.4.1 ร้อยละของ ผลการประเมินการ ประกันคุณภาพ การศึกษาระดับ คณะ และ มหาวิทยาลัยภายใน ตามเกณฑ์ สกอ. เพิ่มขึ้น	-	ร้อยละ 3	ร้อยละ 3	ร้อยละ 3	ร้อยละ 3	การบริหารจัดการมาตรฐาน การศึกษา (QA)	<ul style="list-style-type: none"> <li>● สำนักมาตรฐาน และการจัดการ คุณภาพ</li> <li>● หน่วยงานทั้งหมด</li> </ul>	สำนักมาตรฐานและ จัดการคุณภาพ
	5.2.4.2. ระดับ ความสำเร็จการ จัดการคุณภาพ การศึกษาเพื่อ การดำเนินที่เป็นเลิศ (EdPEX)	ระดับ 3	ระดับ 4	ระดับ 5	ระดับ 5	ระดับ 5	การจัดการคุณภาพ การศึกษา เพื่อการ ดำเนินงานที่เป็นเลิศ (EdPEX)	สำนักมาตรฐานและ การจัดการคุณภาพ	สำนักมาตรฐานและ จัดการคุณภาพ	



กลยุทธ์	โครงการ	ตัวชี้วัด	เป้าหมาย					กิจกรรม	ผู้รับผิดชอบ	ผู้รายงาน
			2560	2561	2562	2563	2564			
5.2 ปรับปรุงกฎหมาย ระเบียบข้อบังคับ จัดการฝึกอบรมและพัฒนาที่มุ่งเน้นการปฏิบัติการเสริมสร้างธรรมาภิบาล และเป็นมหาวิทยาลัยที่รับผิดชอบต่อสังคมและได้มาตรฐานสากล	5.2.5 โครงการสื่อสารองค์กรและการสื่อสารการตลาดแบบบูรณาการ (IMC)	5.2.5.1 ระดับความสำเร็จของการดำเนินการสื่อสารองค์กรและการสื่อสารการตลาดแบบบูรณาการ (IMC)	ระดับ 3	ระดับ 4	ระดับ 5	ระดับ 5	ระดับ 5	<ul style="list-style-type: none"> <li>● จัดทำแผนสื่อสารองค์กรและการสื่อสารการตลาดแบบบูรณาการ (IMC)</li> <li>● ดำเนินการตามแผนสื่อสารองค์กรและการสื่อสารการตลาดแบบบูรณาการ (IMC)</li> <li>● ประเมินผลงานตามแผนสื่อสารองค์กรและการสื่อสารการตลาดแบบบูรณาการ (IMC)</li> </ul>	<ul style="list-style-type: none"> <li>● งานประชาสัมพันธ์สำนักงานอธิการบดี</li> <li>● หน่วยงานทั้งหมด</li> </ul>	งานประชาสัมพันธ์สำนักงานอธิการบดี
	5.2.6 โครงการจัดประชุมเพื่อพัฒนาระบบบริหารจัดการโดยมีส่วนร่วมของทุกภาคส่วน	5.2.6.1 ร้อยละของการเบิกจ่ายงบประมาณตามแผนการจัดประชุม	ร้อยละ 100	ร้อยละ 100	ร้อยละ 100	ร้อยละ 100	ร้อยละ 100	<ul style="list-style-type: none"> <li>● ประชุมคณะกรรมการในหน่วยงาน</li> <li>● ประชุมคณะกรรมการสภาวิชาการ</li> <li>● ประชุมคณะกรรมการสภามหาวิทยาลัย</li> <li>● ประชุมคณะกรรมการอนุกรรมการประเมินมหาวิทยาลัย</li> <li>● ประชุมส่งเสริมกิจการมหาวิทยาลัย</li> <li>● คณะกรรมการอื่นๆ</li> </ul>	<ul style="list-style-type: none"> <li>● สำนักงานสภามหาวิทยาลัย</li> <li>● หน่วยงานทั้งหมด</li> <li>● สำนักส่งเสริมวิชาการและงานทะเบียน</li> </ul>	<ul style="list-style-type: none"> <li>● สำนักงานสภามหาวิทยาลัย</li> <li>● หน่วยงานทั้งหมด</li> <li>● สำนักส่งเสริมวิชาการและงานทะเบียน</li> </ul>

กลยุทธ์	โครงการ	ตัวชี้วัด	เป้าหมาย					กิจกรรม	ผู้รับผิดชอบ	ผู้รายงาน
			2560	2561	2562	2563	2564			
5.2 ปรับปรุงกฎหมาย ระเบียบข้อบังคับ จัดการฝึกอบรมและพัฒนาที่มุ่งเน้นการปฏิบัติการเสริมสร้างธรรมาภิบาล และเป็นมหาวิทยาลัยที่รับผิดชอบต่อสังคมและได้มาตรฐานสากล	5.2.7.โครงการพัฒนามหาวิทยาลัยเพื่อรองรับการจัดอันดับ Webometrics Ranking	5.2.2.6 ผลการจัดอันดับมหาวิทยาลัยด้วย Webometrics Ranking เมื่อเปรียบเทียบกับมหาวิทยาลัยในกลุ่มราชภัฏ	-	≤15	≤15	≤15	≤15	<ul style="list-style-type: none"> <li>● กิจกรรมพัฒนาระบบข้อมูล</li> <li>● พัฒนามหาวิทยาลัยเพื่อรองรับการจัดอันดับ Webometrics Ranking</li> </ul>	สำนักวิทยบริการและเทคโนโลยีสารสนเทศ	สำนักวิทยบริการและเทคโนโลยีสารสนเทศ
5.3 พัฒนามหาวิทยาลัยให้เป็นมหาวิทยาลัยสีเขียวที่มีสุนทรียะการอนามัยสุขภาพ และการจัดการสิ่งแวดล้อมที่ดี และมีความพร้อมด้านอาคารสถานที่	5.3.1 โครงการพัฒนาสิ่งแวดล้อมและมหาวิทยาลัยแห่งความพอเพียง	5.3.1.2 ผลการจัดอันดับมหาวิทยาลัยสีเขียว (ระดับเอเชีย)	อันดับที่ 200	อันดับที่ 200	อันดับที่ 195	อันดับที่ 190	อันดับที่ 185	<ul style="list-style-type: none"> <li>● พัฒนาสิ่งแวดล้อม บริเวณรอบอาคาร สถานที่</li> <li>● การจัดการด้านพลังงาน</li> <li>● การจัดการขยะภายในมหาวิทยาลัย</li> <li>● การจัดการน้ำ</li> <li>● การจัดการอากาศ</li> <li>● การจัดการความปลอดภัย</li> <li>● การปรับปรุงระบบสาธารณูปโภค พื้นฐาน</li> <li>● การปรับปรุงระบบการขนส่ง</li> </ul>	<ul style="list-style-type: none"> <li>● หลักสูตรสิ่งแวดล้อม คณะวิทยาศาสตร์และเทคโนโลยี</li> <li>● สำนักงานอธิการบดี</li> <li>● หน่วยงานทั้งหมด</li> </ul>	สำนักงานอธิการบดี

กลยุทธ์	โครงการ	ตัวชี้วัด	เป้าหมาย					กิจกรรม	ผู้รับผิดชอบ	ผู้รายงาน
			2560	2561	2562	2563	2564			
5.4 จัดหาและพัฒนาทรัพยากรสนับสนุนการเรียนรู้เทคโนโลยีสารสนเทศ สิ่งอำนวยความสะดวก และบริการขั้นพื้นฐานภายในมหาวิทยาลัยให้พร้อมต่อการเป็น Semi residential University	5.4.1 โครงการจัดหาและพัฒนาแหล่งเรียนรู้ ทรัพยากร สนับสนุน การศึกษา การวิจัย การบริการวิชาการ	5.4.1.1 ค่าเฉลี่ย ความพึงพอใจของ นักศึกษาและ อาจารย์ต่อสิ่ง สนับสนุนการเรียนรู้ เทคโนโลยี สารสนเทศ และสิ่งอำนวยความสะดวก และบริการขั้นพื้นฐานภายใน มหาวิทยาลัย	>3.51	>3.51	>3.51	>3.51	>3.51	<ul style="list-style-type: none"> <li>● จัดหาทรัพยากรการเรียนรู้</li> <li>● พัฒนาแหล่งเรียนรู้</li> <li>● พัฒนาฐานข้อมูลการเรียนรู้</li> </ul>	<ul style="list-style-type: none"> <li>● สำนักวิทยบริการและเทคโนโลยี สารสนเทศ</li> <li>● ทุกคณะ</li> <li>● วิทยาลัย นวัตกรรม การจัดการ</li> <li>● ศูนย์สระแก้ว</li> </ul>	สำนักวิทยบริการและเทคโนโลยี สารสนเทศ
		5.4.1.2 ร้อยละของ ทรัพยากรที่เอื้อต่อ การเรียนรู้ เช่น หนังสือตำรา สิ่งพิมพ์ วารสาร ฐานข้อมูลเพื่อการ สืบค้นที่เพิ่มขึ้นต่อปี	ร้อยละ 5	ร้อยละ 5	ร้อยละ 5	ร้อยละ 5	ร้อยละ 5	จัดหาทรัพยากรสนับสนุน การเรียนรู้	สำนักวิทยบริการและเทคโนโลยี สารสนเทศ	สำนักวิทยบริการและเทคโนโลยี สารสนเทศ

กลยุทธ์	โครงการ	ตัวชี้วัด	เป้าหมาย					กิจกรรม	ผู้รับผิดชอบ	ผู้รายงาน
			2560	2561	2562	2563	2564			
	5.4.2 โครงการพัฒนาเทคโนโลยีสารสนเทศ และระบบเครือข่ายให้พร้อมต่อการเป็น Semi residential University	5.4.2.1 ค่าเฉลี่ยความพึงพอใจของนักศึกษา และอาจารย์ต่อการพัฒนาเทคโนโลยีสารสนเทศ และระบบเครือข่ายให้พร้อมต่อการเป็น Semi residential University	>3.51	>3.51	>3.51	>3.51	>3.51	จัดหาและพัฒนาเทคโนโลยีสารสนเทศ และระบบเครือข่าย	<ul style="list-style-type: none"> <li>● ศูนย์คอมพิวเตอร์</li> <li>● หน่วยงานทั้งหมด</li> </ul>	ศูนย์คอมพิวเตอร์
5.5 บริหารจัดการรายได้จากสินทรัพย์	5.5.1 โครงการบริหารจัดการรายได้จากสินทรัพย์	5.5.1.1 อัตราผลตอบแทนจากการลงทุน (ROI)	≥20	≥20	≥20	≥20	≥20	<ul style="list-style-type: none"> <li>● กิจกรรมจัดหารายได้จากสินทรัพย์</li> <li>● กิจกรรมสนับสนุนหรือพัฒนามหาวิทยาลัย</li> <li>● กิจกรรมบริหารสำนักบริหารทรัพย์สินและรายได้</li> </ul>	สำนักบริหารทรัพย์สินและรายได้	สำนักบริหารทรัพย์สินและรายได้
5.6 บริหารจัดการโรงเรียนสาธิตเพื่อให้ได้มาตรฐานสากล	5.6.1 โครงการบริหารจัดการโรงเรียนสาธิตเพื่อให้ได้มาตรฐานสากล	5.6.1.1 จำนวนนักเรียนที่ได้รับการสนับสนุนค่าใช้จ่าย	1,566 คน	2,000 คน	2,000 คน	2,000 คน	2,000 คน	<ul style="list-style-type: none"> <li>● พัฒนาคุณลักษณะที่พึงประสงค์ให้แก่นักเรียน</li> <li>● จัดสวัสดิการสำหรับนักเรียน</li> <li>● บริหารงานวิชาการ</li> </ul>	โรงเรียนสาธิตมหาวิทยาลัยราชภัฏวไลยอลงกรณ์	โรงเรียนสาธิตมหาวิทยาลัยราชภัฏวไลยอลงกรณ์
		5.6.1.2 ค่าเฉลี่ยของผลการประเมินคุณภาพการศึกษา	>4.51	>4.51	>4.51	>4.51	>4.51			

กลยุทธ์	โครงการ	ตัวชี้วัด	เป้าหมาย					กิจกรรม	ผู้รับผิดชอบ	ผู้รายงาน
			2560	2561	2562	2563	2564			
5.6 บริหารจัดการโรงเรียนสาธิต เพื่อให้ได้มาตรฐานสากล	5.6.1 โครงการบริหารจัดการโรงเรียนสาธิต เพื่อให้ได้มาตรฐานสากล	5.6.1.3 ร้อยละของนักเรียนที่มีผลการทดสอบการศึกษา ระดับชาติขั้นพื้นฐาน (ONET) แต่ ละวิชาผ่านเกณฑ์ คะแนน ร้อยละ 50 ขึ้นไป	>ร้อยละ 50	>ร้อยละ 50	>ร้อยละ 50	>ร้อยละ 50	>ร้อยละ 50	<ul style="list-style-type: none"> <li>● บริหารจัดการสำนักงาน</li> <li>● สานสัมพันธ์โรงเรียน ชุมชน และผู้ปกครอง</li> <li>● ซ่อมบำรุง และพัฒนา อาคารสถานที่ บริหาร ห้องปฏิบัติการ</li> <li>● ประเมินการสอนและ พัฒนาสมรรถนะการสอน</li> <li>● พัฒนาสมรรถนะและ จรรยาบรรณครูมืออาชีพ</li> <li>● บริหารงานบุคคล</li> <li>● ประชาสัมพันธ์และการ รับสมัครนักเรียน</li> <li>● จัดซื้อครุภัณฑ์ ประกอบ การศึกษา</li> <li>● ค่าหนังสือเรียน</li> <li>● ค่าเครื่องแบบนักเรียน</li> <li>● ค่าอุปกรณ์การเรียน</li> <li>● การจัดการเรียนการสอน</li> <li>● กิจกรรมพัฒนาคุณภาพ ผู้เรียน</li> </ul>		

**หมายเหตุ : เกณฑ์การประเมินผล**

- 5.1.1.1 ระดับความสำเร็จของการจัดการทรัพยากรบุคคลากรสู่ความเป็นเลิศ
  - ระดับ 1 มีการจัดทำแผนอัตรากำลัง และแผนพัฒนาบุคลากร
  - ระดับ 2 ร้อยละความสำเร็จของการดำเนินการโครงการตามแผน ร้อยละ 50
  - ระดับ 3 ร้อยละความสำเร็จของการดำเนินการโครงการตามแผน ร้อยละ 51-100
  - ระดับ 4 มีการประเมินผลความสำเร็จของแผนอัตรากำลัง และแผนพัฒนาบุคลากร
  - ระดับ 5 นำผลการประเมินมาปรับปรุงการดำเนินการตามแผนอัตรากำลัง และแผนพัฒนาบุคลากรให้มีอัตรากำลังของบุคลากร และบุคลากรมีระดับความผูกพันต่อองค์กรที่สูงขึ้น
- 5.2.4.2 ระดับความสำเร็จการจัดการคุณภาพการศึกษาเพื่อการดำเนินที่เป็นเลิศ (EdEPx)
  - ระดับ 1 มีการจัดทำแผนพัฒนาคุณภาพการศึกษาเพื่อการดำเนินที่เป็นเลิศ
  - ระดับ 2 ร้อยละความสำเร็จของการดำเนินการโครงการตามแผน ร้อยละ 50
  - ระดับ 3 ร้อยละความสำเร็จของการดำเนินการโครงการตามแผน ร้อยละ 51-100
  - ระดับ 4 มีการประเมินผลความสำเร็จของแผนพัฒนาคุณภาพการศึกษาเพื่อการดำเนินที่เป็นเลิศ
  - ระดับ 5 นำผลการประเมินมาปรับปรุงการดำเนินการตามแผนพัฒนาคุณภาพการศึกษาเพื่อการดำเนินที่เป็นเลิศ
- 5.2.5.1 ระดับความสำเร็จของการดำเนินการสื่อสารองค์การและการสื่อสารการตลาดแบบบูรณาการ (IMC)
  - ระดับ 1 มีการจัดทำแผนสื่อสารองค์การและการสื่อสารการตลาดแบบบูรณาการ (IMC)
  - ระดับ 2 ร้อยละความสำเร็จของการดำเนินการโครงการตามแผน ร้อยละ 50
  - ระดับ 3 ร้อยละความสำเร็จของการดำเนินการโครงการตามแผน ร้อยละ 51-100
  - ระดับ 4 มีการประเมินผลความสำเร็จของแผนสื่อสารองค์การและการสื่อสารการตลาดแบบบูรณาการ (IMC)
  - ระดับ 5 ค่าเฉลี่ยความพึงพอใจของคณาจารย์ บุคลากร นักศึกษา และประชาชนทั่วไป ต่อภาพลักษณ์องค์กร มากกว่า 3.51



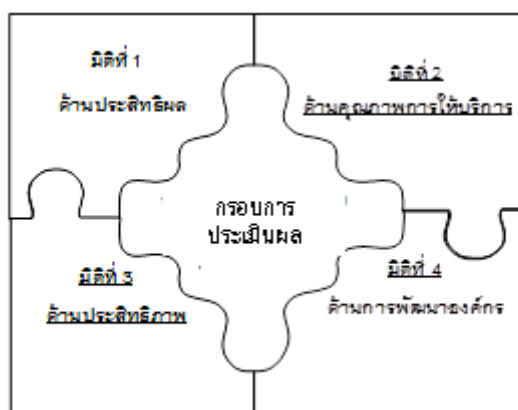
### บทที่ 3 การกำกับติดตามประเมินผล

#### แนวทางในการขับเคลื่อนการดำเนินการของแผน

ในการขับเคลื่อนการดำเนินงานตามแผนกลยุทธ์มหาวิทยาลัยราชภัฏวไลยอลงกรณ์ ในพระบรมราชูปถัมภ์ พ.ศ. 2560 – 2564 จำเป็นอย่างยิ่งที่มหาวิทยาลัย จะต้องมีการพัฒนาระบบและกลไกในการขับเคลื่อนการดำเนินงานและการติดตาม ประเมินผลการทำงานตามแผน โดยจะต้องมีการสื่อสาร เพื่อสร้างความเข้าใจในหลักการ สาระสำคัญของ ยุทธศาสตร์ กลยุทธ์ ตัวชี้วัดผลงานหลัก ค่าเป้าหมาย ให้แก่คณะผู้บริหารทุกระดับ รวมทั้งบุคลากรภายในให้รับทราบ เข้าใจ มีการนำประเด็นยุทธศาสตร์ กลยุทธ์ การดำเนินงานที่กำหนดไว้ไปเป็นเป้าหมายการปฏิบัติงานตามบทบาทหน้าที่ของคณะ สำนัก ผ่านกระบวนการจัดทำแผนปฏิบัติการประจำปีและการจัดซื้อตักผลงานรายบุคคล มีการกำหนดนโยบายการจัดการจัดสรรงบประมาณให้สอดคล้องกับการขับเคลื่อนยุทธศาสตร์รวมทั้งปรับปรุงจัดระบบในการติดตามผลการบริหาร งบประมาณ ให้เอื้ออำนวยต่อการขับเคลื่อนการดำเนินงาน และจัดให้มีการกำหนดกรอบการประเมินผลระดับตัวชี้วัดความสำเร็จของยุทธศาสตร์ตามแนวทางการบริหารยุทธศาสตร์เพื่อพัฒนาองค์การให้มีสมรรถนะสูง จัดประชุมติดตามผลการดำเนินการ แสวงหาแนวทางที่เหมาะสมในการรับรู้ ลดปัญหาอันสืบเนื่องมาจากความเปลี่ยนแปลงของเงื่อนไข ปัจจัยที่มีผลต่อความสำเร็จในการดำเนินงานตามยุทธศาสตร์

#### รูปแบบ แนวทางในการติดตามประเมินผล

เพื่อให้การติดตามประเมินผลการดำเนินงานของแผนกลยุทธ์มหาวิทยาลัยราชภัฏวไลยอลงกรณ์ ในพระบรมราชูปถัมภ์ พ.ศ. 2560 – 2564 สามารถบ่งชี้ถึงสัมฤทธิ์ผลของการดำเนินงานและเป็นไปตามหลักการของการบริหารยุทธศาสตร์เพื่อพัฒนาองค์การให้มีสมรรถนะสูง มหาวิทยาลัยราชภัฏวไลยอลงกรณ์ ในพระบรมราชูปถัมภ์ จึงเห็นควรมีการกำหนดกรอบการประเมินผลในการขับเคลื่อนยุทธศาสตร์ตามแนวทางการประเมินผลการดำเนินงาน ในแนวใหม่ที่มีลักษณะเป็นการประเมินผลแบบมุ่งผลสำเร็จ โดยประยุกต์ใช้แนวคิด เครื่องมือ และเทคนิคในการติดตามและประเมินผลในรูปแบบของ Balanced Scorecard โดยกำหนดจัดให้มีการกำหนดประเด็นในการติดตามประเมินผลให้อยู่ภายใต้มุมมองหรือมีประเด็นพิจารณา 4 มิติ อันประกอบด้วย มิติประสิทธิผล มิติคุณภาพ มิติประสิทธิภาพ และการพัฒนาองค์การ ดังแผนภาพต่อไปนี้





## ปัจจัยสำคัญที่มีผลต่อความสำเร็จ

ในการขับเคลื่อนการดำเนินการเพื่อนำยุทธศาสตร์ตามแผนกลยุทธ์มหาวิทยาลัยราชภัฏวไลยอลงกรณ์ ในพระบรมราชูปถัมภ์ พ.ศ. 2559 – 2561 ไปสู่การปฏิบัติจำเป็นอย่างยิ่งที่มหาวิทยาลัยจะต้องมีการพัฒนากลไก และวางเงื่อนไขที่จำเป็นต่อการผลักดันยุทธศาสตร์ที่กำหนดไว้ให้เกิดผลในเชิงปฏิบัติ ต้องให้ความสนใจและตระหนักถึงปัจจัยสำคัญที่มีผลต่อความสำเร็จในประเด็นดังต่อไปนี้

### 1. การพัฒนากลไกและเงื่อนไขที่จำเป็นต่อการผลักดันยุทธศาสตร์สู่การปฏิบัติ

1.1 การสร้างความเข้าใจร่วมกันของผู้มีส่วนเกี่ยวข้องในการผลักดันให้ยุทธศาสตร์ที่วางไว้เกิดผลในเชิงปฏิบัติโดยเฉพาะผู้บริหารและคณะบุคลากรที่เกี่ยวข้อง โดยควรนำเสนอสาระสำคัญของแผนกลยุทธ์ มหาวิทยาลัยราชภัฏวไลยอลงกรณ์ ในพระบรมราชูปถัมภ์ พ.ศ. 2560 – 2564 ให้ผู้มีส่วนเกี่ยวข้อง ทั้งในส่วนของสภามหาวิทยาลัย คณะ สำนัก รวมทั้งสำนักงบประมาณ ได้รับทราบถึงจุดเน้นและทิศทางในการดำเนินงาน เพื่อจะได้มีการพัฒนาโยบายและมาตรการที่เกี่ยวข้องเพื่อสนับสนุนการดำเนินงาน

1.2 การสร้างการรับรู้และบรรยากาศเชิงผลักดันจากกลไกภายในอันได้แก่ คณะกรรมการสภามหาวิทยาลัย คณะกรรมการบริหารมหาวิทยาลัย โดยจำเป็นต้องมีการนำเสนอจัดการประชุมสัมมนา เพื่อชี้แจงถึงทิศทางและยุทธศาสตร์ในการดำเนินงาน การจัดให้มีการรายงานผลการดำเนินงานเป็นรอบ รวมทั้งการจัดให้มีการประชุมติดตามผลการดำเนินเป็นระยะเพื่อรับทราบความก้าวหน้าและแลกเปลี่ยนความคิดเห็นร่วมกันระหว่างของคณะผู้บริหารและหน่วยงานที่เกี่ยวข้อง

1.3 การมีเวที หรือเปิดพื้นที่ในการร่วมมือ แลกเปลี่ยนเรียนรู้ความเคลื่อนไหวของการดำเนินงานร่วมกันของหน่วยงานที่เกี่ยวข้อง โดยเฉพาะในส่วนของบุคลากรระดับปฏิบัติ อาทิ คณะกรรมการหลักสูตร เจ้าหน้าที่ฝ่ายสนับสนุน เพื่อจะได้ร่วมมือกันผลักดันให้ยุทธศาสตร์ที่วางไว้เกิดผลในเชิงปฏิบัติ

1.4 การกำหนดให้หน่วยงาน ผู้บริหารมีภาระความรับผิดชอบด้านการรายงานผลงานต่อสาธารณะ โดยต้องนำเสนอความก้าวหน้า รายงานผล สร้างการรับรู้ถึงผลการดำเนินงานตามแผนงาน โครงการที่กำหนดไว้ในแผนกลยุทธ์ต่อผู้มีส่วนเกี่ยวข้องรวมทั้งต่อประชาคมภายในมหาวิทยาลัยได้รับทราบเป็นระยะ เพื่อจะได้เป็นปัจจัยกระตุ้นให้มีความพยายามในการผลักดันขับเคลื่อนการดำเนินงานให้เกิดผลมากยิ่งขึ้น โดยในการนี้ควรต้องจัดให้มีการนำเสนอ เผยแพร่ผลการดำเนินงานผ่านช่องทางที่หลากหลาย ที่มีอยู่ในช่วงปัจจุบัน อาทิ จดหมายข่าว การประชุมติดตาม การเผยแพร่ข้อมูลผ่านเครือข่ายอินเทอร์เน็ตการจัดรายการวิทยุกระจายเสียง สื่อสิ่งพิมพ์ต่างๆ

### 2. ปัจจัยสำคัญที่มีผลต่อความสำเร็จ

2.1 การพัฒนาผู้นำในการเปลี่ยนแปลงให้เกิดขึ้นอย่างต่อเนื่องสืบเนื่องจากการขับเคลื่อนยุทธศาสตร์สู่การปฏิบัติเป็นกระบวนการที่ต้องอาศัยความมุ่งมั่น ตั้งใจ และเต็มใจในการที่จะผลักดันให้มีการดำเนินงานตามยุทธศาสตร์ทั้งในส่วนของพัฒนาระบบงาน และการปรับเปลี่ยนแนวคิดวิธีปฏิบัติงานที่เป็นสิ่งเคยชิน อันเป็นภารกิจที่ล้วนมุ่งเน้นการสร้างการเปลี่ยนแปลงในเชิงวัฒนธรรมของบุคคลอันจำเป็นต้องใช้เวลาและความต่อเนื่องในการดำเนินงานเพื่อผลักดันให้เกิดการเปลี่ยนแปลงที่ยั่งยืนของระบบและตัวบุคคล ดังนั้นการมีโครงข่ายของผู้นำการเปลี่ยนแปลงที่กระจายอยู่ทั่วมหาวิทยาลัยจึงเป็นสิ่งที่จำเป็นอย่างยิ่งต่อการขับเคลื่อนการดำเนินงานตามแผน

2.2 การร่วมมือกันการทำงานในรูปแบบเครือข่ายร่วมรังสรรค์ สืบเนื่องจากกระบวนการนำยุทธศาสตร์รวมทั้งนโยบายของรัฐบาลไปสู่การปฏิบัติ เป็นกระบวนการที่โครงสร้าง กระบวนการต่อเนื่อง ประกอบด้วยกลุ่มผู้เกี่ยวข้องที่หลากหลายและต่างวัตถุประสงค์กัน จึงทำให้การขับเคลื่อนการดำเนินงานตามแผนต้องอาศัยความร่วมมือจากเครือข่ายหน่วยงานที่เกี่ยวข้องเป็นจำนวนมาก ดังนั้นจึงจำเป็นต้องยึดหลักการทำงานแบบเครือข่ายและการเป็นกัลยาณมิตรที่ดีซึ่งกันและกัน จึงจะทำให้การดำเนินการขับเคลื่อนการดำเนินการประสบผลสำเร็จ

2.3 การบริหารการปฏิบัติงานตามแนวทางการบริหารยุทธศาสตร์ ด้วยการสื่อสารสร้างความเข้าใจในทิศทาง ยุทธศาสตร์การดำเนินงานของแผนให้เป็นที่รับรู้และเข้าใจตรงกันของผู้เกี่ยวข้องทุกฝ่ายผ่านกระบวนการแปลงยุทธศาสตร์สู่การปฏิบัติ โดยจะต้องทำให้หน่วยงาน บุคลากรที่เกี่ยวข้องปฏิบัติงานในหน้าที่ให้เชื่อมโยงกับยุทธศาสตร์การดำเนินการที่ได้มีการกำหนดไว้ โดยอาศัยเครื่องมือหรือกลไกทางการบริหารหลายๆ ประการควบคู่กันไป อาทิ การจัดทำแผนที่ยุทธศาสตร์ การวางแผนโครงการและจัดสรรงบประมาณตามยุทธศาสตร์ การทบทวนจัดโครงสร้างองค์การรองรับการดำเนินงานตามยุทธศาสตร์ การบริหารผลการปฏิบัติงาน การวัดและประเมินผลสำเร็จตามแนวทาง Balanced Scorecard และการจัดสรรรางวัลสิ่งจูงใจตามผลงาน เป็นต้น

2.4 การติดตามประเมินผลการปฏิบัติงานตามแผนกลยุทธ์มหาวิทยาลัยราชภัฏวไลยอลงกรณ์ ในพระบรมราชูปถัมภ์ จังหวัดปทุมธานี พ.ศ. 2560– 2564 โดยคณะกรรมการบริหารมหาวิทยาลัยจะต้องมีส่วนร่วมในการติดตามการดำเนินการตามแผนทุกปีงบประมาณ โดยจะมีการรายงานผลการปฏิบัติงานใน 12 เดือน ของทุกปี และนำเสนอผลการปฏิบัติการ ประจำปีงบประมาณ ตามแผนกลยุทธ์ให้คณะผู้บริหารมหาวิทยาลัยรับทราบและให้ข้อเสนอแนะและนำผลการประเมินดังกล่าวมาพัฒนาปรับปรุงแผนกลยุทธ์ในคราวต่อไป