



แผนปฏิบัติการ

ประจำปีงบประมาณ 2563

สำนักวิทยบริการและเทคโนโลยีสารสนเทศ

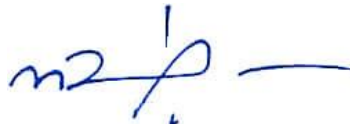
มหาวิทยาลัยราชภัฏวไลยอลงกรณ์ ในพระบรมราชูปถัมภ์ จังหวัดปทุมธานี

กันยายน 2562

## คำนำ

แผนปฏิบัติการสำนักวิทยบริการและเทคโนโลยีสารสนเทศ ประจำปีงบประมาณ พ.ศ. 2563 ฉบับนี้ จัดขึ้นโดยมีการทบทวนแผนกลยุทธ์ มหาวิทยาลัยราชภัฏวไลยอลงกรณ์ ในพระบรมราชูปถัมภ์ พ.ศ. 2560 – 2564 และแผนปฏิบัติการมหาวิทยาลัยราชภัฏวไลยอลงกรณ์ ในพระบรมราชูปถัมภ์ ประจำปีงบประมาณ พ.ศ. 2562 เน้นกระบวนการมีส่วนร่วมของทุกภาคส่วน ประกอบด้วย คณะกรรมการประจำส่วนราชการ คณะกรรมการบริหาร หัวหน้าหน่วยงานและบุคลากร ที่ร่วมกันกำหนดกลยุทธ์ เป้าหมาย โครงการ และตัวชี้วัดความสำเร็จ เพื่อใช้เป็นแผนปฏิบัติการในการขับเคลื่อนหน่วยงานภายในให้บังเกิดผลอย่างเป็นรูปธรรม โดยการบริหารจัดการและแปลงแผนกลยุทธ์สู่แผนปฏิบัติการ ซึ่งการจัดทำแผนดังกล่าว ได้ผ่านความเห็นชอบการจัดสรรงบประมาณประจำปี พ.ศ. 2563 จากคณะกรรมการบริหารสำนัก ซึ่งรายละเอียดในแผนปฏิบัติการฉบับนี้ ประกอบด้วย การเชื่อมโยงนโยบายรัฐบาล แผนพัฒนาเศรษฐกิจและสังคมแห่งชาติ นโยบายสำนักงานคณะกรรมการการอุดมศึกษา กรอบแผนอุดมศึกษาระยะยาว นโยบายสภามหาวิทยาลัย แผนกลยุทธ์ แผนปฏิบัติการ แผนที่ยุทธศาสตร์ เป้าประสงค์ ตัวชี้วัดความสำเร็จ โครงการและกิจกรรม ตามแผนปฏิบัติการ ประจำปีงบประมาณ พ.ศ. 2563 และการกำกับติดตามประเมินผลเพื่อให้สามารถติดตามตรวจสอบผลการดำเนินงานตามแผนปฏิบัติการอย่างต่อเนื่อง ทั้งนี้ สำนักวิทยบริการมุ่งมั่นที่จะสร้างนวัตกรรมใหม่ในการให้บริการด้วยห้องปฏิบัติการ เทคโนโลยีที่ทันสมัย พื้นที่การเรียนรู้ แหล่งข้อมูลเพื่อชุมชน ท้องถิ่น สร้างเครือข่ายการให้บริการ รวมทั้งการเป็นห้องสมุดสีเขียวที่บุคลากรมีความสุขในการทำงาน

สำนักวิทยบริการและเทคโนโลยีสารสนเทศ ขอขอบคุณผู้เกี่ยวข้อง บุคลากร และทุกหน่วยงานทั้งภายในและภายนอกในการจัดทำแผนปฏิบัติการ ประจำปีงบประมาณ พ.ศ. 2563 มา ณ โอกาสนี้ หวังอย่างยิ่งว่าจะได้นำแผนปฏิบัติการ ประจำปีงบประมาณ พ.ศ. 2563 ไปใช้ในการดำเนินงาน กิจกรรมและปฏิบัติตามบทบาทหน้าที่ที่ได้รับมอบหมายเพื่อนำไปสู่การพัฒนาในทุกพันธกิจ วิสัยทัศน์ และเป้าประสงค์ของสำนักวิทยบริการและเทคโนโลยีสารสนเทศ ต่อไป



(ผู้ช่วยศาสตราจารย์ทักษิณา วิไลลักษณ์)

ผู้อำนวยการสำนักวิทยบริการและเทคโนโลยีสารสนเทศ

## สารบัญ

	หน้า
การวิเคราะห์สภาพแวดล้อมภายในและภายนอก (SWOT)	1
แผนที่ยุทธศาสตร์ สำนักวิทยบริการและเทคโนโลยีสารสนเทศ	9
<b>บทที่ 1 แผนปฏิบัติการสำนักวิทยบริการและเทคโนโลยีสารสนเทศ ปีงบประมาณ พ.ศ. 2563</b>	10
ปรัชญา วิสัยทัศน์ พันธกิจ เป้าประสงค์	10
ตัวชี้วัดของเป้าประสงค์ และผู้รับผิดชอบ	12
ประเด็นยุทธศาสตร์ และกลยุทธ์ แผนปฏิบัติการ ประจำปีงบประมาณ พ.ศ. 2563 สำนักวิทยบริการและเทคโนโลยีสารสนเทศ	12
ยุทธศาสตร์ที่ 5	
<b>บทที่ 2 นิยามศัพท์</b>	21
<b>บทที่ 3 การกำกับติดตามประเมินผล</b>	23
ปฏิทินการขับเคลื่อนการดำเนินการของแผน	24
รูปแบบ แนวทางในการติดตามประเมินผล	25
ปัจจัยสำคัญที่มีผลต่อความสำเร็จ	26
<b>ภาคผนวก</b>	28
ความเชื่อมโยง สอดคล้องกับนโยบาย และแผนของรัฐบาล	29
ความเชื่อมโยงนโยบายสภามหาวิทยาลัยกับยุทธศาสตร์ของมหาวิทยาลัย	36
ความเชื่อมโยงยุทธศาสตร์ของมหาวิทยาลัยกับพันธกิจของสำนักวิทยบริการและเทคโนโลยีสารสนเทศ	37

## การวิเคราะห์สภาพแวดล้อมภายในและภายนอก (SWOT)

ผลการวิเคราะห์สภาพแวดล้อมภายในและภายนอก ซึ่งมีรายละเอียดของการพิจารณาสภาพแวดล้อมและขั้นตอนการวิเคราะห์สำนักวิทยบริการและเทคโนโลยีสารสนเทศมีแนวทางดังนี้

1. วิเคราะห์องค์กร โดยใช้ SWOT Analysis เพื่อตอบว่า “ปัจจุบันสำนักวิทยบริการและเทคโนโลยีสารสนเทศมีศักยภาพการพัฒนาอยู่จุดไหน”
  - 1.1 วิเคราะห์ปัจจัยภายใน หาจุดแข็ง (Strength) และจุดอ่อน (Weakness) โดยใช้กรอบของ 4 M ตามตารางวิเคราะห์ (ตารางที่ 1)
  - 1.2 วิเคราะห์ปัจจัยภายนอก หาโอกาส (Opportunity) และอุปสรรค (Threat) โดยใช้กรอบ PEST ตามตารางวิเคราะห์ (ตารางที่ 2)
  - 1.3 แต่ละกลุ่มเลือกอันดับสูงสุด SWOT มาประเภทละ 5 - 10 อันดับ แล้วนำเสนอผลงานกลุ่มย่อย
  - 1.4 สรุปเป็น SWOT ของสำนักวิทยบริการและเทคโนโลยีสารสนเทศ เลือกมาประเภทละ 5 อันดับ เรียงตามลำดับจากมากไปน้อย ( $S_1 - S_5$ ), ( $W_1 - W_5$ ), ( $O_1 - O_5$ ), ( $T_1 - T_5$ )
  - 1.5 ให้คะแนนโดยจับเป็นคู่ๆ ระหว่าง (S คู่กับ W) และ (O คู่กับ T) โดยมีคะแนนรวมคู่ละ 10 คะแนน ( $S_1$  คู่กับ  $W_1$ ), ( $O_1$  คู่กับ  $T_1$ ) เป็นต้น ตามตารางที่ 3
  - 1.6 นำค่าคะแนนที่ได้มากำหนดตำแหน่งในกราฟ เพื่อค้นหาศักยภาพในการพัฒนาสำนักวิทยบริการและเทคโนโลยีสารสนเทศ ตามรูปที่ 1
2. ทบทวนและกำหนดวิสัยทัศน์ (Vision) และพันธกิจ (Mission) ของสำนักวิทยบริการและเทคโนโลยีสารสนเทศและหน่วยงานภายใน
3. กำหนดยุทธศาสตร์ (Strategic) ใช้แนวทาง **SWOT Matrix** คือ

ปัจจัยภายใน ปัจจัยภายนอก	จุดแข็ง : S (Strength)	จุดอ่อน : W (Weakness)
โอกาส : O (Opportunity)	SO กลยุทธ์ที่ใช้ประโยชน์จากโอกาส โดยอาศัยจุดแข็ง	WO กลยุทธ์ที่นำเอาโอกาสที่มี ไปลบล้างจุดอ่อน
ภัยคุกคาม : T (Threat)	ST กลยุทธ์ที่หลีกเลี่ยงภัยคุกคามหรือ อุปสรรคโดยอาศัยจุดแข็ง	WT กลยุทธ์ที่ลดจุดอ่อนและหลีกเลี่ยง ภัยคุกคามหรืออุปสรรค

ตารางที่ 1 การวิเคราะห์ปัจจัยภายในองค์กร

ปัจจัย	การวิเคราะห์จุดแข็ง (Strength)	การวิเคราะห์จุดอ่อน (Weakness)
1. คน (man)	<ol style="list-style-type: none"> <li>บุคลากรและผู้ใช้บริการมีปฏิสัมพันธ์ที่ดีต่อกัน</li> <li>บุคลากรมีความรู้ความสามารถในสายงานวิชาชีพ</li> <li>บุคลากรมีวัฒนธรรมในการทำงานที่ดีในการร่วมมือร่วมใจในกิจกรรมและจิตให้บริการ</li> <li>ผู้บริหารมีวิสัยทัศน์ ยุทธศาสตร์ และเป้าหมายที่สอดคล้องกับมหาวิทยาลัย</li> </ol>	<ol style="list-style-type: none"> <li>บุคลากรมีทักษะด้านการสื่อสารภาษาต่างประเทศอยู่ในระดับน้อย</li> <li>บุคลากรขาดการพัฒนาความรู้ที่เกี่ยวกับงานเฉพาะด้านอย่างต่อเนื่อง</li> <li>บุคลากรรู้สึกไม่มีความมั่นคง และขาดแรงจูงใจในการทำงาน</li> <li>ผู้ใช้บริการยังไม่สามารถเข้าใช้ทรัพยากรสารสนเทศได้ทั่วถึง</li> </ol>
2. เงิน (Money)	<ol style="list-style-type: none"> <li>สำนักได้รับการจัดสรรงบประมาณแผ่นดินและงบประมาณรายได้จากมหาวิทยาลัย</li> </ol>	<ol style="list-style-type: none"> <li>ความไม่คล่องตัวในการใช้งบประมาณของสำนัก เนื่องจากนโยบายของมหาวิทยาลัยเป็นตัวกำหนด</li> </ol>
3. วัสดุ อุปกรณ์ (Material)	<ol style="list-style-type: none"> <li>มีทรัพยากรสารสนเทศที่หลากหลายที่สอดคล้องกับหลักสูตรการเรียนการสอนของมหาวิทยาลัยและดำเนินการจัดหาทรัพยากรสารสนเทศอย่างต่อเนื่อง</li> <li>มีระบบห้องสมุดอัตโนมัติที่เป็นมาตรฐานในการดำเนินงานทรัพยากรสารสนเทศ</li> <li>อาคารสำนักวิทยุฯที่ตั้งอยู่ในทำเลที่เหมาะสม ผู้ใช้บริการสามารถเข้าใช้บริการได้โดยสะดวก</li> <li>พื้นที่ให้บริการหลากหลายตรงกับความต้องการของผู้ใช้</li> </ol>	<ol style="list-style-type: none"> <li>พื้นที่ในการให้บริการและการจัดเก็บน้อยส่งผลต่อการจัดเก็บในอนาคต</li> <li>ระบบป้องกันการสูญหายของทรัพยากรขาดการดูแล บำรุง รักษา</li> <li>กระแสไฟดับบ่อย ทำให้อุปกรณ์ในการทำงานและการให้บริการชำรุดเสียหายง่าย</li> </ol>
4. วิธีการ (Method)	<ol style="list-style-type: none"> <li>สำนักเป็นหน่วยงานต้นแบบในการพัฒนาสู่สำนักงานสีเขียว (Green Office)</li> </ol>	<ol style="list-style-type: none"> <li>ขาดแผนพัฒนาทรัพยากรสารสนเทศอย่างเป็นระบบและต่อเนื่อง</li> <li>การประชาสัมพันธ์บริการและกิจกรรมยังไม่สามารถทำให้ผู้รับบริการที่</li> </ol>

ปัจจัย	การวิเคราะห์จุดแข็ง (Strength)	การวิเคราะห์จุดอ่อน (Weakness)
	2. มีการจัดอบรมให้กับนักศึกษาเพื่อให้สามารถเข้าถึงทรัพยากรสารสนเทศ 3. มีการให้บริการที่หลากหลายและทันสมัยเพื่อการตอบสนองความต้องการของผู้ใช้บริการทุกวัน และเปิดโอกาสให้ผู้ใช้บริการมีส่วนร่วมโดยการแสดงความคิดเห็น 4. มีระบบบริหารจัดการที่เน้นการมีส่วนร่วมและการทำงานเป็นทีม	เป็นกลุ่มเป้าหมายรับทราบและมาใช้บริการอย่างทั่วถึง 3. ขาดการติดต่อสื่อสารภายในองค์กร

ตารางที่ 2 การวิเคราะห์ปัจจัยภายนอกองค์กร

ปัจจัย	โอกาส (Opportunity)	อุปสรรค (Threat)
1. นโยบาย / การเมือง (Policy)	1. มหาวิทยาลัยมอบให้สำนักเป็นแหล่งสนับสนุนการเรียนการสอนและค้นคว้าหาข้อมูลเพื่อพัฒนาและปรับปรุงแหล่งการเรียนรู้ที่มีความพร้อมในการให้บริการ 2. มหาวิทยาลัยมีพันธกิจมุ่งสู่การเป็นมหาวิทยาลัยสีเขียว ทำให้สำนักมีโอกาสพัฒนาเข้าสู่ห้องสมุดสีเขียว และสำนักงานสีเขียว 3. ผู้บริหารมหาวิทยาลัยให้ความสำคัญและให้การสนับสนุนต่อการพัฒนาของสำนัก 3. หลักสูตรที่เปิดการเรียนการสอนในมหาวิทยาลัย บางหลักสูตรมาตรฐานวิชาชีพกำหนดจำนวนหนังสือต่อจำนวนนักศึกษา 4. มีการสร้างความร่วมมือกับหน่วยงานของสถาบันการศึกษาในด้านต่างๆ	1. นโยบายของมหาวิทยาลัยเปลี่ยนแปลงตามคณะผู้บริหารมหาวิทยาลัยมีผลต่อการทำงานหรือโครงการที่วางไว้ไม่เป็นไปตามแผนและไม่ต่อเนื่อง 2. ยังมีการบูรณาการไม่มากนักในการใช้ห้องสมุดในการเรียนการสอน

ปัจจัย	โอกาส (Opportunity)	อุปสรรค (Threat)
2. ภาวะเศรษฐกิจ (Economic)	หน่วยงานภาครัฐและเอกชนให้ความสำคัญ กับการอ่านหนังสือมากขึ้นกว่าแต่ก่อน มีการจัดกิจกรรมส่งเสริมการอ่าน สัปดาห์หนังสือกันบ่อยครั้ง ดังนั้น จึงมีส่วนช่วยทำให้กิจกรรมของห้องสมุดได้รับความสนใจ จากบรรดานักศึกษาและผู้ใช้บริการทั่วไปมากขึ้น	1. งบประมาณลดลง 2. เทคโนโลยีสารสนเทศมีราคาสูงต้องใช้งบประมาณในการดำเนินงานและพัฒนาเป็นจำนวนมาก
3. สภาพสังคมความ เชื่อวัฒนธรรม (Social)	1. สำนักเป็นหน่วยงานที่เผยแพร่ความรู้ด้านการจัดการขยะผ่านกิจกรรม DIY สู่ชุมชนและท้องถิ่น 2. มีการพัฒนาศักยภาพของบุคลากรกับหน่วยงานภายนอกอย่างต่อเนื่อง 3. ได้รับความร่วมมือจากผู้บริหาร อาจารย์ ผู้ใช้บริการ ในการดำเนินกิจกรรมต่างๆ ของสำนัก	1. การปิดศูนย์ และหลักสูตร ทำให้ทรัพยากรสารสนเทศที่ดำเนินการจัดหาไม่มีการใช้งาน 2. ผู้ใช้บริการขาดความรู้ในการใช้ห้องสมุดและการค้นหาทรัพยากร อาจเนื่องจากมีวัตถุประสงค์การใช้งานอื่น เช่น ต้องการพักผ่อน เพื่อทำกิจกรรมตามอัธยาศัย
4. เทคโนโลยี (Technology)	1. ความก้าวหน้าของเทคโนโลยีสารสนเทศและการสื่อสารต่างๆ ทำให้เกิดนวัตกรรมและการบริการใหม่เพื่อตอบสนองต่อความต้องการของผู้ใช้บริการ 2. มีการนำเทคโนโลยีสารสนเทศมาประยุกต์ใช้ในการจัดการทรัพยากร	1. เทคโนโลยีมีความหลากหลายและมีความก้าวหน้าอย่างรวดเร็ว ทำให้ส่งผลในการปฏิบัติงานของบุคลากร 2. ความก้าวหน้าของเทคโนโลยีในการค้นคว้าหาข้อมูลมีแหล่งข้อมูลอื่นๆ ที่เข้าถึงได้ง่ายและสะดวก ทำให้นักศึกษาสามารถใช้บริการทรัพยากรในรูปแบบออนไลน์ได้ตามความต้องการของผู้ใช้บริการ

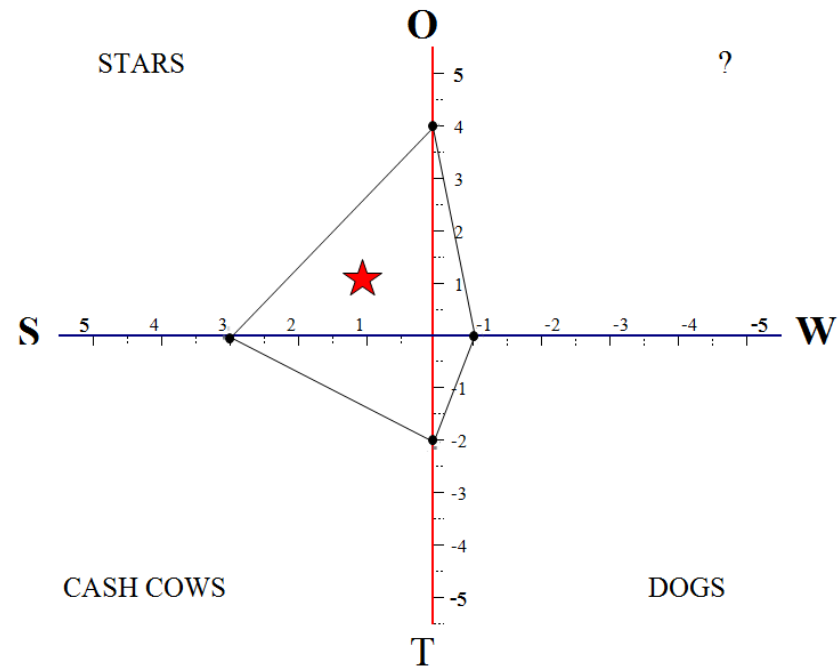
ตารางที่ 3 ตารางคะแนน SWOT matrix

ลำดับจุดแข็ง	คะแนน	ลำดับจุดอ่อน	คะแนน
S <sub>1</sub> บุคลากรมีความรู้ความสามารถในสายงานวิชาชีพ	22	W <sub>1</sub> บุคลากรมีทักษะด้านการสื่อสารภาษาต่างประเทศอยู่ในระดับน้อย	22
S <sub>2</sub> มีทรัพยากรสารสนเทศที่หลากหลายที่สอดคล้องกับหลักสูตรการเรียนการสอนของมหาวิทยาลัยและดำเนินการจัดหาทรัพยากรสารสนเทศอย่างต่อเนื่อง	21	W <sub>2</sub> พื้นที่ในการให้บริการและการจัดเก็บน้อยส่งผลต่อการจัดเก็บในอนาคต	20
S <sub>3</sub> มีระบบห้องสมุดอัตโนมัติที่เป็นมาตรฐานในการดำเนินงานทรัพยากรสารสนเทศ	20	W <sub>3</sub> ขาดการติดต่อสื่อสารภายในองค์กร	15
<b>รวมคะแนน 3 ลำดับ</b>	63	<b>รวมคะแนน 3 ลำดับ</b>	57

ลำดับโอกาส	คะแนน	ลำดับอุปสรรค	คะแนน
O <sub>1</sub> มหาวิทยาลัยมีพันธกิจมุ่งสู่การเป็นมหาวิทยาลัยสีเขียว ทำให้สำนักมีโอกาสพัฒนาเข้าสู่ห้องสมุดสีเขียว และสำนักงานสีเขียว	23	T <sub>1</sub> งบประมาณลดลง	23
O <sub>2</sub> มีการสร้างความร่วมมือกับหน่วยงานของสถาบันการศึกษาในด้านต่างๆ	22	T <sub>2</sub> ความก้าวหน้าของเทคโนโลยี มีแหล่งข้อมูลอื่นๆ ที่เข้าถึงได้ง่ายและสะดวก ทำให้นักศึกษาไม่เข้าใช้บริการ	21
O <sub>3</sub> ความก้าวหน้าของเทคโนโลยีสารสนเทศและการสื่อสารต่างๆ ทำให้เกิดนวัตกรรมและการบริการใหม่เพื่อตอบสนองต่อความต้องการของผู้ใช้บริการ	21	T <sub>3</sub> จำนวนนักศึกษาที่ลดลง	17
<b>รวมคะแนน 3 ลำดับ</b>	66	<b>รวมคะแนน 3 ลำดับ</b>	61



จากการวิเคราะห์ตาราง SWOT matrix ข้างต้น จะเห็นได้ว่า ศักยภาพการพัฒนางองค์กร ของสำนักวิทยบริการและเทคโนโลยีสารสนเทศ ผลปรากฏสถานการณ์ เป็นแบบดาว (Stras) “องค์กรมีจุดแข็งและสถานะภายนอกมีโอกาศ” ตามรูปที่ 1



สรุปผลสภาพแวดล้อมและศักยภาพการพัฒนาองค์กร ของสำนักวิทยบริการและเทคโนโลยีสารสนเทศ ดังนี้

<b>จุดแข็ง</b> สำนักวิทยบริการและเทคโนโลยีสารสนเทศ
<ol style="list-style-type: none"> <li>บุคลากรมีความรู้ความสามารถในสายงานวิชาชีพ</li> <li>มีทรัพยากรสารสนเทศที่หลากหลายที่สอดคล้องกับหลักสูตรการเรียนการสอนของมหาวิทยาลัยและดำเนินการจัดหาทรัพยากรสารสนเทศอย่างต่อเนื่อง</li> <li>มีระบบห้องสมุดอัตโนมัติที่เป็นมาตรฐานในการดำเนินงานทรัพยากรสารสนเทศ</li> </ol>
<b>จุดอ่อน</b> สำนักวิทยบริการและเทคโนโลยีสารสนเทศ
<ol style="list-style-type: none"> <li>บุคลากรมีทักษะด้านการสื่อสารภาษาต่างประเทศอยู่ในระดับน้อย</li> <li>พื้นที่ในการให้บริการและการจัดเก็บน้อยส่งผลต่อการจัดเก็บในอนาคต</li> <li>ขาดการติดต่อสื่อสารภายในองค์กร</li> </ol>
<b>โอกาส</b> สำนักวิทยบริการและเทคโนโลยีสารสนเทศ
<ol style="list-style-type: none"> <li>มหาวิทยาลัยมีพันธกิจมุ่งสู่การเป็นมหาวิทยาลัยสีเขียว ทำให้สำนักมีโอกาสพัฒนาเข้าสู่ห้องสมุดสีเขียว และสำนักงานสีเขียว</li> <li>มีการสร้างความร่วมมือกับหน่วยงานของสถาบันการศึกษาในด้านต่างๆ</li> <li>ความก้าวหน้าของเทคโนโลยีสารสนเทศและการสื่อสารต่างๆ ทำให้เกิดนวัตกรรมและบริการใหม่เพื่อตอบสนองต่อความต้องการของผู้ใช้บริการ</li> </ol>
<b>ภัยคุกคาม</b> สำนักวิทยบริการและเทคโนโลยีสารสนเทศ
<ol style="list-style-type: none"> <li>งบประมาณลดลง</li> <li>ความก้าวหน้าของเทคโนโลยี มีแหล่งข้อมูลอื่นๆ ที่เข้าถึงได้ง่ายและสะดวก ทำให้นักศึกษาไม่เข้าใช้บริการ</li> <li>จำนวนนักศึกษาที่ลดลง</li> </ol>

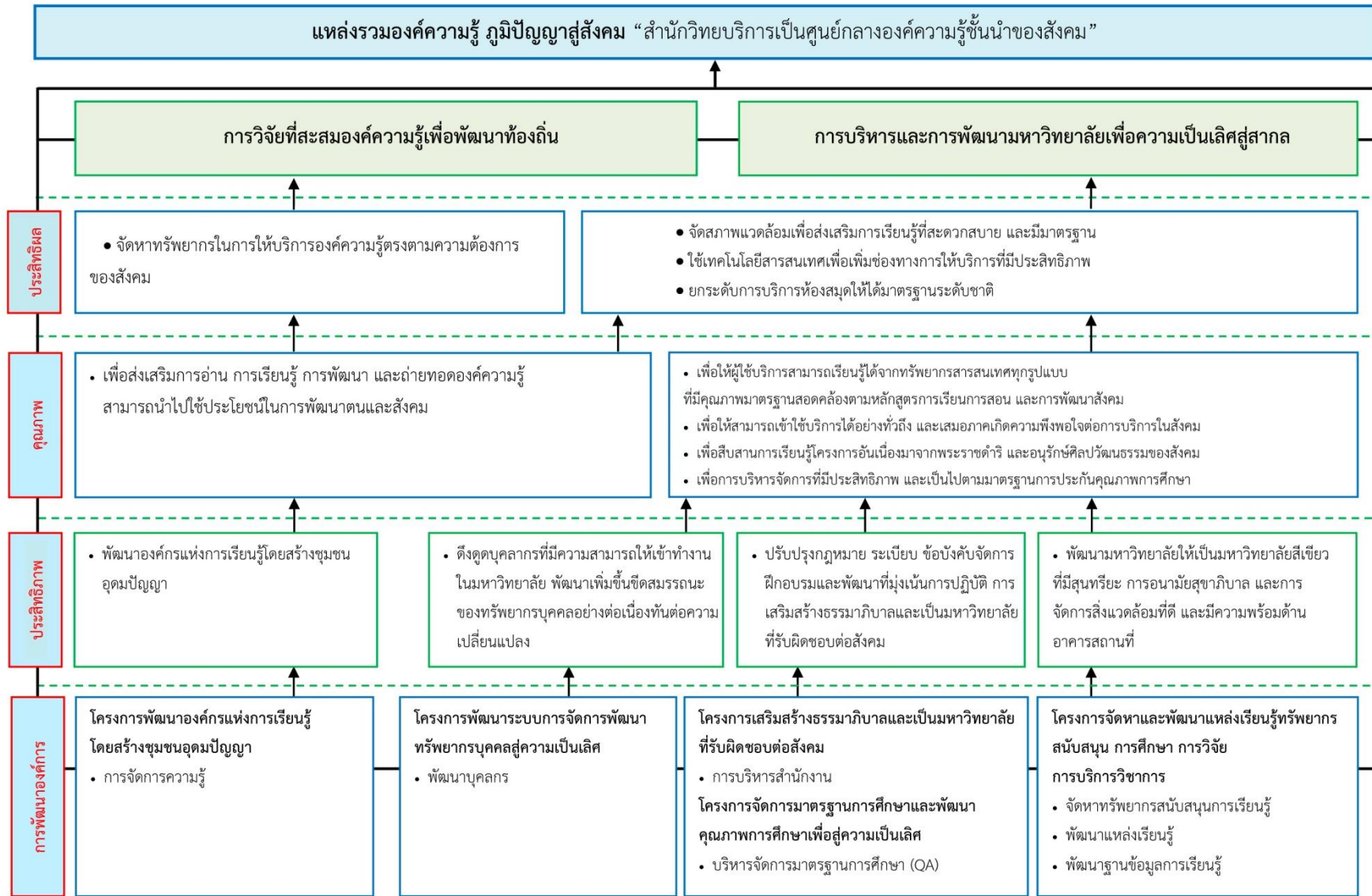
การจัดลำดับแนวทางการพัฒนา จากการเชื่อมโยง จุดแข็งและโอกาส (SO)

ลำดับ	จุดแข็ง	โอกาส
1	บุคลากรมีความรู้ความสามารถในสายงานวิชาชีพ	มหาวิทยาลัยมีพันธกิจมุ่งสู่การเป็นมหาวิทยาลัยสีเขียว ทำให้สำนักมี โอกาสพัฒนาเข้าสู่ห้องสมุดสีเขียว และสำนักงานสีเขียว
2	มีทรัพยากรสารสนเทศที่หลากหลายที่สอดคล้องกับหลักสูตรการเรียนการสอนของมหาวิทยาลัยและดำเนินการจัดหาทรัพยากรสารสนเทศอย่างต่อเนื่อง	มีการสร้างความร่วมมือกับหน่วยงานของสถาบันการศึกษาในด้านต่างๆ
3	มีระบบห้องสมุดอัตโนมัติที่เป็นมาตรฐานในการดำเนินงานทรัพยากรสารสนเทศ	ความก้าวหน้าของเทคโนโลยีสารสนเทศและการสื่อสารต่างๆ ทำให้เกิดนวัตกรรมและการบริการใหม่เพื่อตอบสนองต่อความต้องการของผู้ใช้บริการ

การจัดลำดับแนวทางการพัฒนา จากการเชื่อมโยง จุดอ่อนและภัยคุกคาม (WT)

ลำดับ	จุดอ่อน	ภัยคุกคาม
1	บุคลากรมีทักษะด้านการสื่อสารภาษาต่างประเทศอยู่ในระดับน้อย	งบประมาณลดลง
2	พื้นที่ในการให้บริการและการจัดเก็บน้อยส่งผลกระทบต่อการจัดเก็บในอนาคต	ความก้าวหน้าของเทคโนโลยี มีแหล่งข้อมูลอื่นๆ ที่เข้าถึงได้ง่ายและสะดวก ทำให้นักศึกษาไม่เข้าใช้บริการ
3	ขาดการติดต่อสื่อสารภายในองค์กร	จำนวนนักศึกษาที่ลดลง

# แผนที่ยุทธศาสตร์ (Strategy Map) สำนักวิทยบริการและเทคโนโลยีสารสนเทศ



## บทที่ 1

### แผนปฏิบัติการสำนักวิทยบริการและเทคโนโลยีสารสนเทศ ปีงบประมาณ พ.ศ. 2563

#### ปรัชญา วิสัยทัศน์ พันธกิจ สำนักวิทยบริการและเทคโนโลยีสารสนเทศ

##### ปรัชญา (Philosophy) :

“แหล่งรวมองค์ความรู้ ภูมิปัญญาสู่สังคม”

##### วิสัยทัศน์ (Vision) :

“สำนักวิทยบริการเป็นศูนย์กลางองค์ความรู้ชั้นนำของสังคม”

##### พันธกิจ (Mission) :

1. พัฒนาสำนักวิทยบริการและเทคโนโลยีสารสนเทศ ในทุกๆ ด้าน เพื่อเป็นศูนย์กลางองค์ความรู้แหล่งรวมความรู้ชั้นนำของสังคม
2. จัดหาทรัพยากรสารสนเทศ และดำเนินการให้สอดคล้องตามหลักสูตร ตามความต้องการของสังคม
3. บริการทรัพยากรสารสนเทศ และวิชาการอย่างมีคุณภาพและเกิดประโยชน์สูงสุดกับสังคม
4. สืบสานการเรียนรู้โครงการอันเนื่องมาจากพระราชดำริ และอนุรักษ์ศิลปวัฒนธรรมของสังคม
5. สร้างพันธมิตร เครือข่ายความร่วมมือระหว่างห้องสมุดภาคีต่างๆ ทั้งภายใน และภายนอกให้ก้าวทันประชาคมอาเซียน
6. พัฒนาระบบการบริหารจัดการที่ดี ตามหลักธรรมาภิบาล และระบบการประกันคุณภาพการศึกษาและมาตรฐานห้องสมุดสีเขียว โดยคำนึงถึงผลประโยชน์ส่วนรวม

ของสังคม

##### เป้าประสงค์ (Goals) :

1. จัดหาทรัพยากรในการให้บริการองค์ความรู้ตรงตามความต้องการของสังคม
2. จัดสภาพแวดล้อมเพื่อส่งเสริมการเรียนรู้ที่สะดวกสบาย และมีมาตรฐาน
3. ใช้เทคโนโลยีสารสนเทศเพื่อเพิ่มช่องทางการให้บริการที่มีประสิทธิภาพ
4. ยกระดับการบริการห้องสมุดให้ได้มาตรฐานระดับชาติ และมาตรฐานห้องสมุดสีเขียว

### วัตถุประสงค์ (Objective) :

1. เพื่อให้ผู้ใช้บริการสามารถเรียนรู้ได้จากทรัพยากรสารสนเทศหลากหลายรูปแบบ (Platform) ที่มีคุณภาพมาตรฐานสอดคล้องตามหลักสูตรการเรียนการสอนและการพัฒนาสังคม
2. เพื่อให้สามารถเข้าใช้บริการได้อย่างทั่วถึง และเสมอภาคเกิดความพึงพอใจต่อการบริการในสังคม
3. เพื่อส่งเสริมการอ่าน การเรียนรู้ การพัฒนา และถ่ายทอดองค์ความรู้ สามารถนำไปใช้ประโยชน์ในการพัฒนาตน และสังคม
4. เพื่อสืบสานการเรียนรู้โครงการอันเนื่องมาจากพระราชดำริ และอนุรักษ์ศิลปวัฒนธรรมของสังคม
5. เพื่อการบริหารจัดการที่มีประสิทธิภาพเป็นไปตามมาตรฐานการประกันคุณภาพการศึกษาและมาตรฐานห้องสมุดสีเขียว

### นโยบายคุณภาพที่เกี่ยวกับผลผลิต (Policy output quality) :

1. จัดหาและรวบรวมทรัพยากรสารสนเทศ หลากหลายรูปแบบ ให้สอดคล้องตรงตามหลักสูตรการเรียนการสอน และความต้องการของผู้ใช้  
ทันต่อความก้าวหน้าทางวิชาการและเทคโนโลยี
2. พัฒนาและจัดเก็บทรัพยากรสารสนเทศอย่างเป็นระบบสามารถสืบค้น และเข้าถึงสารสนเทศได้อย่างสะดวกและรวดเร็ว
3. ให้บริการพื้นฐาน และบริการอื่นๆ ตรงกับความต้องการมีระเบียบการใช้บริการที่ชัดเจนเพื่อความเสมอภาค และความพึงพอใจของผู้ใช้บริการ
4. ปรับปรุงและจัดพื้นที่บริการต่างๆ อย่างเหมาะสม เพียงพอ และร่วมรณรงค์ส่งเสริมมาตรการประหยัดพลังงาน พัฒนาให้เป็นห้องสมุดสีเขียวหรือห้องสมุดมีชีวิต
5. พัฒนาและรักษามาตรฐานการให้บริการ สร้างความพึงพอใจ เปิดโอกาสให้สังคมมีส่วนร่วมแสดงความคิดเห็นและบริหารจัดการ
6. ส่งเสริมงานบริการวิชาการ และโครงการที่เป็นอัตลักษณ์ของมหาวิทยาลัยเพื่อพัฒนาศักยภาพสังคม
7. บริการเทคโนโลยีสารสนเทศที่ทันสมัยเพียงพอต่อการศึกษาค้นคว้า และการเรียนรู้ด้วยตนเอง
8. พัฒนาระบบห้องสมุดอัตโนมัติ เพื่อเพิ่มประสิทธิภาพการทำงาน และการบริหารจัดการสามารถตอบสนองความต้องการของผู้ใช้บริการ
9. แสวงหาพันธมิตร และเครือข่ายความร่วมมือ ระหว่างห้องสมุดภาคีต่างๆ ทั้งภายใน และภายนอกให้เกิดการใช้ทรัพยากรสารสนเทศการถ่ายทอดองค์ความรู้ร่วมกันอย่างมีประสิทธิภาพ
10. สนับสนุนการพัฒนาสำนักวิทยบริการและเทคโนโลยีสารสนเทศ ให้มีศักยภาพตามมาตรฐานการประกันคุณภาพการศึกษา

ตัวชี้วัดของเป้าประสงค์ และผู้รับผิดชอบ

ตัวชี้วัด	เป้าหมาย	หน่วยงานรับผิดชอบ	ผู้กำกับดูแล ตัวชี้วัด	หน่วยงานจัดเก็บข้อมูล ตัวชี้วัด
เป้าประสงค์ที่ 5 มหาวิทยาลัยมีคุณภาพ มาตรฐาน โปร่งใส และธรรมาภิบาลตอบสนองต่อความต้องการประเทศ และเป็นที่ยอมรับต่อประชาชน				
5.13 ผลการจัดอันดับมหาวิทยาลัยด้วย Webometrics Ranking เมื่อเปรียบเทียบกับมหาวิทยาลัยในกลุ่มราชภัฏ	<15	สำนักวิทยบริการและเทคโนโลยีสารสนเทศ	รองอธิการบดี	สำนักวิทยบริการและเทคโนโลยีสารสนเทศ

ประเด็นยุทธศาสตร์และกลยุทธ์ แผนปฏิบัติการ ประจำปีงบประมาณ พ.ศ. 2563 สำนักวิทยบริการและเทคโนโลยีสารสนเทศ

ประเด็นยุทธศาสตร์ที่ 5 การพัฒนาระบบการบริหารจัดการที่เป็นเลิศมีธรรมาภิบาล

กลยุทธ์

5.1 บริหารจัดการทรัพยากรมนุษย์ให้มีสมรรถนะที่เป็นเลิศพร้อมต่อการเปลี่ยนแปลง และพัฒนาสมรรถนะให้อาจารย์ และบุคลากร ให้เกิดการเรียนรู้เชิงผลิตภาพ (Productive Learning)

5.3 พัฒนามาตรฐานการศึกษาสู่ความเป็นเลิศ

5.4 พัฒนาประสิทธิภาพการบริหารสำนักงาน

5.5 พัฒนามหาวิทยาลัยสู่การเป็นมหาวิทยาลัยสีเขียว

5.6 จัดหาและพัฒนาโครงสร้างพื้นฐานเพื่อรองรับต่อการเป็น Semi residential University

เป้าประสงค์ที่ 5 มหาวิทยาลัยมีคุณภาพ มาตรฐาน โปร่งใส และธรรมาภิบาลตอบสนองต่อความต้องการประเทศ และเป็นที่ยอมรับต่อประชาชน  
ยุทธศาสตร์ที่ 5 การพัฒนาระบบการบริหารจัดการที่เป็นเลิศมีธรรมาภิบาล

กลยุทธ์	โครงการ	ตัวชี้วัด	เป้าหมาย	กิจกรรม	งบประมาณ	ผู้รับผิดชอบ	ผู้รายงาน
5.1 บริหารจัดการ ทรัพยากรมนุษย์ให้มี สมรรถนะที่เป็นเลิศ พร้อมต่อการ เปลี่ยนแปลง และ พัฒนาสมรรถนะให้ อาจารย์ และ บุคลากร ให้เกิดการ เรียนรู้เชิงผลิตภาพ (Productive Learning)	5.1.1 โครงการพัฒนา ระบบการจัดการ ทรัพยากรบุคคลสู่ความ เป็นเลิศ	5.1.1.1 ระดับ ความสำเร็จของ การจัดการ ทรัพยากร บุคลากรสู่ความ เป็นเลิศ	ระดับ 5	อบรมเชิงปฏิบัติการ พัฒนาบุคลากร สำนัก วิทยบริการและ เทคโนโลยีสารสนเทศ	(งบ ก.150,000 บาท) 1. ค่าใช้สอย ค่าเช่ารถ ค่าที่พัก อาหาร และ อาหารว่าง 2. ค่าวัสดุ 3. ค่าของที่ระลึก  <b>รวม 150,000 บาท</b>	อ.ณัฐพงศ์ วิวัฒนศิริพงษ์	สำนัก วิทยบริการฯ
5.3 พัฒนามาตรฐาน การศึกษาสู่ความเป็น เลิศ	5.3.1 โครงการจัดการ มาตรฐานการศึกษา และพัฒนาคุณภาพ การศึกษาเพื่อสู่ความ เป็นเลิศ	5.3.1.1 ระดับ ความสำเร็จของ การดำเนินงาน ตามแผนการ ประกันคุณภาพ การศึกษา	ระดับ 5	ประชุมเชิงปฏิบัติการ การบริหารจัดการการ ประกันการศึกษา คุณภาพภายใน (IOA)	<b>กิจกรรมที่ 1</b> 1. ค่าใช้สอย (ผ. 5,700 บาท) 1.1 ค่าอาหาร (30X120X1=3,600 บาท) 1.2 ค่าอาหารว่าง (30X35X2=2,100 บาท) 2. ค่าวัสดุ (ผ. 100 บาท) <b>รวม 5,800 บาท</b>	อ.มณฑิพย์ จันทร์แก้ว	สำนัก วิทยบริการฯ





กลยุทธ์	โครงการ	ตัวชี้วัด	เป้าหมาย	กิจกรรม	งบประมาณ	ผู้รับผิดชอบ	ผู้รายงาน
				3. ส่งเสริมการอ่าน	(งบ ก.10,000 บาท) 1. วัสดุโครงการ เช่น กระเป๋า กล่องข้าว แก้วน้ำ ตุ๊กตา และ อื่นๆ  <b>รวม 10,000 บาท</b>	ผศ.กมลมาศ วงษ์ใหญ่	สำนัก วิทยบริการฯ
	5.4.3 โครงการจัด ประชุมเพื่อพัฒนา ระบบบริหารจัดการ โดยมีส่วนร่วมของทุก ภาคส่วน	5.4.3.1 ร้อยละ ของการเบิกจ่าย งบประมาณตาม แผนการจัด ประชุม	ร้อยละ 100	การจัดประชุม คณะกรรมการประจำ ส่วนราชการ	(งบ ก. 25,700 บาท) 1. ค่าตอบแทน 22,000 บาท 2. ค่าใช้สอย 3,700 บาท 2.1 ค่าอาหาร (10X150X2=3,000 บาท) 2.2 ค่าอาหารว่าง (10X35X2=700 บาท)  <b>รวม 25,700 บาท</b>	อ.มณฑิพย์ จันทร์แก้ว	สำนัก วิทยบริการฯ

กลยุทธ์	โครงการ	ตัวชี้วัด	เป้าหมาย	กิจกรรม	งบประมาณ	ผู้รับผิดชอบ	ผู้รายงาน
5.5 พัฒนา มหาวิทยาลัยให้เป็น มหาวิทยาลัยสีเขียวที่มี สุนทรียะการ อนามัยสุขภาพ และการจัดการ สิ่งแวดล้อมที่ดีและมี ความพร้อมด้าน อาคารสถานที่	5.5.1 โครงการพัฒนา สิ่งแวดล้อมและ บริหารจัดการ มหาวิทยาลัยสีเขียว	5.5.1.1 ระดับ ความสำเร็จของ บริหารจัดการ มหาวิทยาลัย สีเขียว	ระดับ 5	1.กิจกรรมเตรียมพร้อม กับภาวะฉุกเฉิน	(ครุภัณฑ์ งบ ก.70,000บาท) 1. ถังดับเพลิงชนิดสารสะอาด 6 ถัง 2. อุปกรณ์ตรวจสอบเพลิง ไหม้ 1 ชุด ประกอบด้วย 2.1 อุปกรณ์ส่งสัญญาณ เหตุเพลิงไหม้ 4 ชุด 2.2 อุปกรณ์ตรวจจับควัน 6 ชุด 3. โคมแสงสว่างฉุกเฉิน 6 ชุด <b>รวม 70,000 บาท</b>	อ.มณฑิพย์ จันทร์แก้ว	สำนัก วิทยบริการฯ
				2. อบรมการซ้อมใช้ อุปกรณ์ภาวะฉุกเฉิน และการอพยพหนีไฟ	(งบ ก. 6,400) 1. ค่าตอบแทนวิทยากร (ก. 4,800 บาท) (600 บาท X 4 ชั่วโมง) 2. ค่าใช้สอย ค่าอาหารว่าง (ก.1,600 บาท) (32 คน X 25 บาท X 2 มื้อ ) <b>รวม 6,400 บาท</b>	อ.มณฑิพย์ จันทร์แก้ว	สำนัก วิทยบริการฯ

กลยุทธ์	โครงการ	ตัวชี้วัด	เป้าหมาย	กิจกรรม	งบประมาณ	ผู้รับผิดชอบ	ผู้รายงาน
				3. กิจกรรม DIY. การประดิษฐ์สิ่งของต่างๆ ของสำนักฯ "DIY by ARIT"	(งบ ก. 17,600 บาท) 1. ค่าวัสดุโครงการ เช่น กาวร้อน/ปืนกาว ไม้กาว หัวแร้ง กระดาษ กาบปากเคมี กระดาษบรูฟ กาว เชือกผ้า ป้ายโครงการฯ และอื่น ๆ  <b>รวม 17,600 บาท</b>	อ.มณฑิพย์ จันทร์แก้ว	สำนัก วิทยบริการฯ
				4. กิจกรรมเพิ่มพื้นที่สีเขียวภายในสำนัก	(งบ ก. 6,000 บาท) 1. ค่าวัสดุ งานสวน เช่น ต้นไม้ ปุ๋ย ดินปลูก กระจ่าง กรรไกรตัดกิ่ง และอื่น ๆ  <b>รวม 6,000 บาท</b>	อ.มณฑิพย์ จันทร์แก้ว	สำนัก วิทยบริการฯ

กลยุทธ์	โครงการ	ตัวชี้วัด	เป้าหมาย	กิจกรรม	งบประมาณ	ผู้รับผิดชอบ	ผู้รายงาน
5.6 จัดหาและพัฒนาทรัพยากรสนับสนุนการเรียนรู้เทคโนโลยีสารสนเทศสิ่งอำนวยความสะดวกและบริการขั้นพื้นฐานภายในมหาวิทยาลัยให้พร้อมต่อการเป็น Semi residential University	5.6.1 โครงการจัดหาและพัฒนาแหล่งเรียนรู้ทรัพยากร สนับสนุนการศึกษา การวิจัย การบริการวิชาการ	5.6.1.1 ค่าเฉลี่ยความพึงพอใจของนักศึกษาและอาจารย์ต่อสิ่งสนับสนุน การเรียนรู้ เทคโนโลยีสารสนเทศ และสิ่งอำนวยความสะดวกและบริการขั้นพื้นฐานภายในมหาวิทยาลัย  5.6.1.2 ร้อยละของทรัพยากรที่เอื้อต่อการเรียนรู้ เช่น หนังสือตำรา สิ่งพิมพ์ วารสาร ฐานข้อมูล เพื่อการสืบค้นที่เพิ่มขึ้นต่อปี	>4.51  ร้อยละ 5	1.จัดหาทรัพยากรการเรียนรู้	(งบ ผ. 450,000 บาท / งบ ก. 50,000 บาท) 1. จัดหาหนังสือ ฯลฯ (ผ.ค่าวัสดุ 171,000 บาท) 2. จัดหา/เผยแพร่รายงานวิจัย วิทยานิพนธ์ และฐานข้อมูล (ผ.ค่าวัสดุ10,000บาท) 3. จัดทำสื่อประชาสัมพันธ์ (ARIT) (ผ.ค่าวัสดุ12,000 บาท) 4. จัดหา/เผยแพร่สื่อโสตทัศนวัสดุ ในรูปแบบต่าง ๆ (ผ.ค่าวัสดุ 17,000 บาท) 5. จัดหาวารสาร สิ่งพิมพ์ต่อเนื่อง eBooks , วารสารeMagazine, ฐานข้อมูลออนไลน์ ฯลฯ (ค่าใช้จ่าย 290,000 บาท แบ่งเป็น งบ ผ.240,000 บาท / งบ ก.50,000 บาท)  <b>รวม 500,000 บาท</b>	ผศ.กมลมาศ วงษ์ใหญ่	สำนักวิทยบริการ

กลยุทธ์	โครงการ	ตัวชี้วัด	เป้าหมาย	กิจกรรม	งบประมาณ	ผู้รับผิดชอบ	ผู้รายงาน
				2.พัฒนาฐานข้อมูลการเรียนรู้	(ก. ค่าใช้สอย 300,000 บาท) 1.บำรุงรักษาระบบห้องสมุดอัตโนมัติ ALIST 2.บำรุงรักษาประตู RFID - Book return -self check และอื่นๆ 3.บำรุงรักษาระบบห้องปฏิบัติการ Inspiration lab <b>รวม 300,000 บาท</b>	ผศ.กมลมาศ วงษ์ใหญ่	สำนัก วิทยบริการ
				3. ปรับปรุงพื้นที่เพื่อการเรียนรู้และพัฒนาสู่ 3 G (Green service Green Energy Green power)	(งบ ก. 5,000 บาท) 1.วัสดุโครงการ เช่น กระดาษโปสเตอร์ สี กาวสองหน้า ป้าย- ประชาสัมพันธ์ และอื่นๆ <b>รวม 5,000 บาท</b>	อ.มณฑิพย์ จันทร์แก้ว	สำนัก วิทยบริการฯ
				4. พัฒนาระบบการเรียนรู้เทคโนโลยีดิจิทัล	(งานบริการวิชาการ ไม่ใช้ งบประมาณ)	ผศ.กมลมาศ วงษ์ใหญ่	สำนัก วิทยบริการ

กลยุทธ์	โครงการ	ตัวชี้วัด	เป้าหมาย	กิจกรรม	งบประมาณ	ผู้รับผิดชอบ	ผู้รายงาน
		5.6.2.1 ผลการจัดอันดับมหาวิทยาลัยด้วย Webometrics Ranking เมื่อเปรียบเทียบมหาวิทยาลัยในกลุ่มราชภัฏ	<15	5. อบรมพัฒนาระบบข้อมูล Webometrics	(งบ ก. 3,500 บาท) 1.ค่าใช้สอย ค่าอาหารว่าง 50 คน X 35 บาท X 2 มื้อ  <b>รวม 3,500 บาท</b>	อ.ณัฐพงศ์ วัฒนศิริพงษ์	สำนักวิทยบริการฯ
โครงการสำคัญ เร่งด่วน	โครงการผลิต E-book และฐานข้อมูลเอกสารตำรางานวิจัยของคณาจารย์	มีฐานข้อมูลเอกสารตำรางานวิจัยที่ใช้งานได้	1 ฐาน	1.ผลิต E-book และฐานข้อมูลเอกสารตำรางานวิจัยของคณาจารย์		ผศ.กมลมาศ วงษ์ใหญ่	สำนัก วิทยบริการ
งบแผ่นดิน					688,500 บาท		
งบรายได้					898,500 บาท		
รวมงบประมาณทั้งหมด					1,587,000 บาท		

## บทที่ 2

### นิยามศัพท์

#### 2.2 นิยามศัพท์ ประเด็นยุทธศาสตร์ โครงการ และตัวชี้วัดโครงการ

2.2.4 นิยามศัพท์ ประเด็นยุทธศาสตร์ที่ 5 มหาวิทยาลัยมีคุณภาพ มาตรฐาน โปร่งใส ธรรมภิบาล ตอบสนองต่อความต้องการประเทศ และเป็นที่ยอมรับต่อประชาชน

##### 5.3.1 โครงการจัดการมาตรฐานการศึกษาและพัฒนาคุณภาพการศึกษาเพื่อสู่ความเป็นเลิศ

ตัวชี้วัดที่ 5.3.1.1 ระดับความสำเร็จของการดำเนินงานตามแผนการประกันคุณภาพการศึกษา

###### เกณฑ์มาตรฐาน

1. มีระบบและกลไกในการกำกับกับการดำเนินการประกันคุณภาพให้เป็นไปตามองค์ประกอบการประกันคุณภาพของสำนัก
2. มีคณะกรรมการกำกับติดตามการดำเนินงานให้เป็นไปตามระบบที่กำหนดในข้อ 1 และรายงานผลการติดตามให้กรรมการบริหารสำนักเพื่อพิจารณาทุกภาคการศึกษา
3. มีการจัดสรรทรัพยากรเพื่อสนับสนุนการดำเนินงานของสำนักวิทยบริการให้เกิดผลตามองค์ประกอบการประกันคุณภาพ
4. มีการประเมินคุณภาพตามกำหนดเวลา และรายงานผลการประเมินให้กรรมการบริหารมหาวิทยาลัยเพื่อพิจารณา
5. นำผลการประเมินและข้อเสนอแนะจากกรรมการบริหารมหาวิทยาลัยมาปรับปรุงให้มีคุณภาพดีขึ้นอย่างต่อเนื่อง
6. มีผลการประเมินคุณภาพผ่านเกณฑ์การประเมินทุกองค์ประกอบ

##### โครงการที่ 5.4.1 โครงการประสิทธิผลการบริหารสำนักงาน

ตัวชี้วัดโครงการที่ 5.4.1.1 ร้อยละของการเบิกจ่ายงบประมาณ ตามแผนที่กำหนด

###### เกณฑ์การคำนวณปีนั้นๆ

จำนวนเงินงบประมาณที่เบิกจ่ายจริง	X 100
จำนวนเงินงบประมาณทั้งหมดตามแผนที่กำหนด	

โครงการที่ 5.4.3 โครงการจัดประชุมเพื่อพัฒนาระบบบริหารจัดการโดยมีส่วนร่วมของทุกภาคส่วน

ตัวชี้วัดโครงการที่ 5.4.3.1 ร้อยละของการเบิกจ่ายงบประมาณตามแผนการจัดประชุม (ร้อยละ 100)



## โครงการที่ 5.5.1 โครงการพัฒนาสิ่งแวดล้อมและบริหารจัดการมหาวิทยาลัยสีเขียว

### ตัวชี้วัดที่ 5.5.1.1 ระดับความสำเร็จของบริหารจัดการมหาวิทยาลัยสีเขียว

ระดับ 1 มีการจัดทำแผนระดับความสำเร็จของบริหารจัดการห้องสมุดสีเขียว

ระดับ 2 ร้อยละความสำเร็จของการดำเนินการโครงการตามแผน ร้อยละ 50

ระดับ 3 ร้อยละความสำเร็จของการดำเนินการโครงการตามแผน ร้อยละ 51-100

ระดับ 4 มีการประเมินผลความสำเร็จของแผนระดับความสำเร็จของบริหารจัดการห้องสมุดสีเขียว

ระดับ 5 ค่าเฉลี่ยความพึงพอใจของคณาจารย์ บุคลากร นักศึกษา และประชาชนทั่วไป ต่อการบริหารจัดการห้องสมุดสีเขียว มากกว่า 3.51

## โครงการที่ 5.6.1 โครงการจัดหาและพัฒนาแหล่งเรียนรู้ทรัพยากร สนับสนุนการศึกษาค้นคว้า การบริการวิชาการ

### ตัวชี้วัดที่ 5.6.1.1 ค่าเฉลี่ยความพึงพอใจของนักศึกษาและอาจารย์ต่อสิ่งสนับสนุน การเรียนรู้ เทคโนโลยีสารสนเทศ และสิ่งอำนวยความสะดวกและบริการขั้นพื้นฐาน

ภายในมหาวิทยาลัย (>4.51)

### ตัวชี้วัดที่ 5.6.1.2 ร้อยละของทรัพยากรที่เอื้อต่อการเรียนรู้ เช่น หนังสือตำรา สิ่งพิมพ์ วารสาร ฐานข้อมูล เพื่อการสืบค้นที่เพิ่มขึ้นต่อปี (ร้อยละ 5)

### ตัวชี้วัดที่ 5.6.2.1 ผลการจัดอันดับมหาวิทยาลัยด้วย Webometrics Ranking เมื่อเปรียบเทียบกับมหาวิทยาลัยในกลุ่มราชภัฏ (<15)

### บทที่ 3

## การกำกับติดตามประเมินผล

#### 1. แนวทางในการขับเคลื่อนการดำเนินการของแผน

ในการขับเคลื่อนการดำเนินงานตามแผนปฏิบัติการ สำนักวิทยบริการและเทคโนโลยีสารสนเทศ ประจำปีงบประมาณ พ.ศ. 2562 จำเป็นอย่างยิ่งที่หน่วยงานจะต้องมีการพัฒนาระบบและกลไกในการขับเคลื่อนการดำเนินงานและการติดตาม ประเมินผลการดำเนินงานตามแผน โดยจะต้องมีการสื่อสารเพื่อสร้างความเข้าใจในหลักการสาระสำคัญของยุทธศาสตร์ กลยุทธ์ ตัวชี้วัดผลงานหลัก ค่าเป้าหมายให้แก่คณะผู้บริหาร ทุกระดับ รวมทั้งบุคลากรภายในให้รับทราบ เข้าใจ มีการนำประเด็นยุทธศาสตร์ กลยุทธ์ การดำเนินงานที่กำหนดไว้ไปเป็นเป้าหมายการปฏิบัติงานตามบทบาทหน้าที่ของคณะ สำนัก ผ่านกระบวนการจัดทำแผนปฏิบัติการประจำปีและการจัดซื้อตกลงผลงานรายบุคคล มีการกำหนดนโยบายการจัดสรรงบประมาณ ให้สอดคล้องกับการขับเคลื่อนยุทธศาสตร์ รวมทั้งปรับปรุงจัดระบบในการติดตามผลการบริหารงบประมาณ ให้เอื้ออำนวยต่อการขับเคลื่อนการดำเนินงาน และจัดให้มีการกำหนดกรอบการประเมินผล ระบุตัวชี้วัดความสำเร็จของยุทธศาสตร์และแผนปฏิบัติการตามแนวทางการบริหารยุทธศาสตร์เพื่อพัฒนาองค์การให้มีสมรรถนะสูง มีการประชุมติดตามผลการดำเนินการ แสวงหาแนวทางที่เหมาะสมในการรับรู้ ลดปัญหาอันสืบเนื่องมาจากความเปลี่ยนแปลงของเงื่อนไข ปัจจัยที่มีผลต่อความสำเร็จในการดำเนินงานตามยุทธศาสตร์

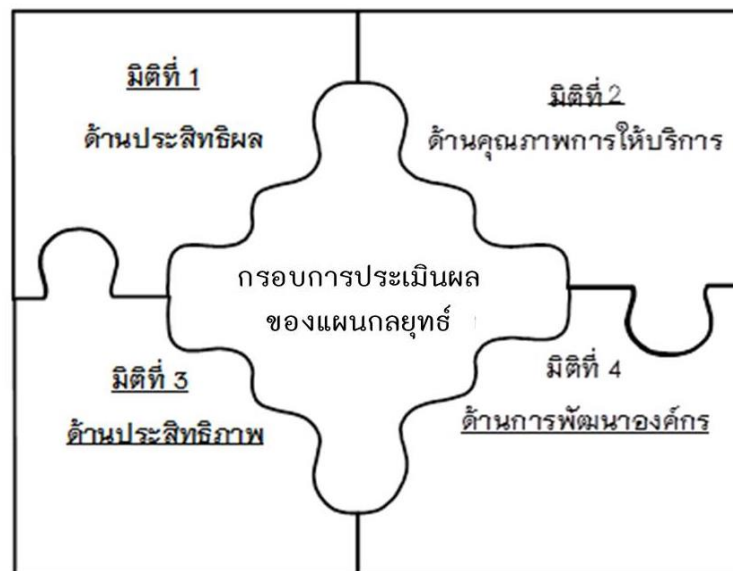
## 2. ปฏิทินการขับเคลื่อนการดำเนินการของแผน

การขับเคลื่อนการดำเนินงานตามแผนปฏิบัติการ ประจำปีงบประมาณ พ.ศ. 2563 มหาวิทยาลัยมีการดำเนินกิจกรรมเพื่อแปลงยุทธศาสตร์ไปสู่ การปฏิบัติ ดังต่อไปนี้

กำหนดการ	การดำเนินการ
พฤษภาคม 2562	จัดประชุมหน่วยงานภายในชี้แจงแนวทางการจัดทำแผนปฏิบัติการประจำปีงบประมาณ พ.ศ. 2563
มิถุนายน 2562	จัดประชุมเชิงปฏิบัติการทบทวนและจัดทำแผนปฏิบัติการประจำปีงบประมาณ พ.ศ. 2563
กรกฎาคม – สิงหาคม 2562	คณะกรรมการบริหารมหาวิทยาลัยพิจารณาอนุมัติงบประมาณรายจ่ายภาพรวมและระดับหน่วยงาน
	หน่วยงานจัดทำรายละเอียดแผนการดำเนินงานจัดส่งกองนโยบายและแผน
กันยายน 2562	สภามหาวิทยาลัยพิจารณาอนุมัติให้ความเห็นชอบงบประมาณรายได้และแผนงาน ประจำปีงบประมาณ พ.ศ. 2563
	คณะกรรมการบริหารมหาวิทยาลัยให้ความเห็นชอบแผนปฏิบัติการมหาวิทยาลัย ประจำปีงบประมาณ พ.ศ. 2563
ตุลาคม 2562 – กันยายน 2563	วันสุดท้ายของวันทำการทุกเดือน หน่วยงานรายงานผลการเบิกใช้งบประมาณ ประจำปีงบประมาณ พ.ศ. 2563 และกองนโยบายและแผนสรุปและนำเสนอที่ประชุมคณะกรรมการบริหารวิทยาลัย คณะอนุกรรมการรายได้สภามหาวิทยาลัย และคณะกรรมการประเมินและติดตามผลการดำเนินงานของมหาวิทยาลัย
ทุกไตรมาส	ไตรมาส 1 รายงานเดือนมกราคม 2563 ไตรมาส 2 รายงานเดือนเมษายน 2563 ไตรมาส 3 รายงานเดือนกรกฎาคม 2563 และไตรมาส 4 รายงานเดือนตุลาคม 2563 และกองนโยบายและแผน สรุปและนำเสนอที่ประชุมคณะกรรมการบริหารวิทยาลัย คณะอนุกรรมการรายได้สภามหาวิทยาลัย และคณะกรรมการการประเมินและติดตามผลการดำเนินงานของมหาวิทยาลัย

### 3. รูปแบบ แนวทางในการติดตามประเมินผล

เพื่อให้การติดตามประเมินผลการดำเนินงานของแผนปฏิบัติการ สำนักวิทยบริการ มหาวิทยาลัยราชภัฏวไลยอลงกรณ์ ในพระบรมราชูปถัมภ์ พ.ศ. 2562 สามารถบ่งชี้ถึงสัมฤทธิ์ผลของการดำเนินงานและเป็นไปตามหลักการของการบริหารยุทธศาสตร์เพื่อพัฒนาองค์การให้มีสมรรถนะสูง มหาวิทยาลัยราชภัฏวไลยอลงกรณ์ ในพระบรมราชูปถัมภ์ จึงเห็นควรมีการกำหนดกรอบการประเมินผลในการขับเคลื่อนยุทธศาสตร์ ตามแนวทางการประเมินผลการดำเนินงานในแนวใหม่ที่มีลักษณะเป็นการประเมินผลแบบมุ่งผลสำเร็จ โดยประยุกต์ใช้แนวคิด เครื่องมือ และเทคนิคในการติดตามและประเมินผลในรูปแบบของ Balanced Scorecard โดยกำหนดจัดให้มีการกำหนดประเด็นในการติดตามประเมินผลให้อยู่ภายใต้มุมมองหรือมีประเด็นพิจารณา 4 มิติ อันประกอบด้วย มิติประสิทธิผล มิติคุณภาพ มิติประสิทธิภาพ และการพัฒนาองค์การ ดังแผนภาพต่อไปนี้



#### 4. ปัจจัยสำคัญที่มีผลต่อความสำเร็จ

ในการขับเคลื่อนการดำเนินการเพื่อนำยุทธศาสตร์ตามแผนปฏิบัติการ สำนักวิทยบริการและเทคโนโลยีสารสนเทศ มหาวิทยาลัยราชภัฏวไลยอลงกรณ์ ในพระบรมราชูปถัมภ์ พ.ศ. 2563 ไปสู่การปฏิบัติจำเป็นอย่างยิ่งที่สำนักจะต้องมีการพัฒนากลไกและวางเงื่อนไขที่จำเป็นต่อการผลักดันยุทธศาสตร์ที่กำหนดไว้ให้เกิดผลในเชิงปฏิบัติ และตระหนักถึงปัจจัยสำคัญที่มีผลต่อความสำเร็จในประเด็นดังต่อไปนี้

##### 1 การพัฒนากลไกและเงื่อนไขที่จำเป็นต่อการผลักดันยุทธศาสตร์สู่การปฏิบัติ

1.1 การสร้างความเข้าใจร่วมกันของผู้มีส่วนเกี่ยวข้องในการผลักดันให้ยุทธศาสตร์ที่วางไว้เกิดผลในเชิงปฏิบัติ โดยเฉพาะผู้บริหาร และคณะบุคลากรที่เกี่ยวข้อง โดยควรมีการนำเสนอสาระสำคัญของแผนกลยุทธ์ พ.ศ. 2560–2564 ให้ผู้มีส่วนเกี่ยวข้องทั้งในส่วนของ คณะกรรมการประจำส่วนราชการ คณะกรรมการบริหาร ผู้บริหาร หัวหน้าหน่วยงานบุคลากรสำนัก รวมทั้งมหาวิทยาลัย ได้รับทราบถึงจุดเน้นและทิศทางในการดำเนินงานเพื่อจะได้มีการพัฒนานโยบายและมาตรการที่เกี่ยวข้องเพื่อสนับสนุนการดำเนินงาน

1.2 การสร้างการรับรู้และบรรยากาศเชิงผลักดันจากกลไกภายใน อันได้แก่ คณะกรรมการประจำส่วนราชการ คณะกรรมการบริหาร โดยจำเป็นต้องมีการนำเสนอ จัดการประชุมสัมมนาเพื่อชี้แจงถึงทิศทางและยุทธศาสตร์ในการดำเนินงาน การจัดให้มีการรายงานผลการดำเนินงานเป็นรายรอบ รวมทั้งการจัดให้มีการประชุมติดตามผลการดำเนินเป็นระยะเพื่อรับทราบความก้าวหน้าและแลกเปลี่ยนความคิดเห็นร่วมกันระหว่างของคณะผู้บริหาร หัวหน้าหน่วยงาน บุคลากรที่เกี่ยวข้อง

1.3 การมีเวที หรือเปิดพื้นที่ในการร่วมมือ แลกเปลี่ยนเรียนรู้ความเคลื่อนไหวของการดำเนินงานร่วมกันของหน่วยงานที่เกี่ยวข้อง โดยเฉพาะในส่วนของ บุคลากรระดับปฏิบัติ อาทิ คณะกรรมการ เจ้าหน้าที่ฝ่ายสนับสนุน เพื่อจะได้ร่วมมือกันผลักดันให้ยุทธศาสตร์ที่วางไว้เกิดผลในเชิงปฏิบัติ

1.4 การกำหนดให้หน่วยงาน ผู้บริหารมีภาระความรับผิดชอบด้านการรายงานผลงานต่อสาธารณะ โดยต้องนำเสนอความก้าวหน้า รายงานผล สร้างการรับรู้ถึงผลการดำเนินงานตามแผนงาน โครงการที่กำหนดไว้ในแผนกลยุทธ์ต่อผู้มีส่วนเกี่ยวข้อง รวมทั้งต่อประชาคมภายในมหาวิทยาลัยได้รับทราบเป็นระยะ เพื่อจะได้เป็นปัจจัยกระตุ้นให้มีความพยายามในการผลักดัน ขับเคลื่อนการดำเนินงานให้เกิดผลมากยิ่งขึ้น โดยในการนี้ควรต้องจัดให้มีการนำเสนอ เผยแพร่ผลการดำเนินงานผ่านช่องทางที่หลากหลายที่มีอยู่ในช่วงปัจจุบัน อาทิ จดหมายข่าว การประชุมติดตาม การเผยแพร่ข้อมูลผ่านเครือข่ายอินเทอร์เน็ต การจัดรายการวิทยุกระจายเสียง สื่อสิ่งพิมพ์ต่างๆ

##### 2. ปัจจัยสำคัญที่มีผลต่อความสำเร็จ

2.1 การพัฒนาผู้นำในการเปลี่ยนแปลงให้เกิดขึ้นอย่างต่อเนื่องสืบเนื่องจากการขับเคลื่อนยุทธศาสตร์สู่การปฏิบัติเป็นกระบวนการที่ต้องอาศัยความมุ่งมั่น ตั้งใจ และเต็มใจในการที่จะผลักดันให้มีการดำเนินงานตามยุทธศาสตร์ทั้งในส่วนของ การพัฒนาระบบงาน และการปรับเปลี่ยนแนวคิดวิธีปฏิบัติงาน ที่เป็นสิ่งเคยชิน อันเป็นภารกิจที่

ล้วนมุ่งเน้นการสร้างการเปลี่ยนแปลงในเชิงวัฒนธรรมของบุคคลอันจำเป็นต้องใช้เวลาและความต่อเนื่องในการดำเนินงานเพื่อผลักดันให้เกิดการเปลี่ยนแปลงที่ยั่งยืนของระบบและตัวบุคคล ดังนั้นการมีโครงข่ายของผู้นำการเปลี่ยนแปลงที่กระจายอยู่ทั่วมหาวิทยาลัยจึงเป็นสิ่งที่จำเป็นอย่างยิ่งต่อการขับเคลื่อนการดำเนินงานตามแผน

2.2 การร่วมมือกันการทำงานในรูปแบบเครือข่ายร่วมรังสรรค์ สืบเนื่องจากกระบวนการนำยุทธศาสตร์รวมทั้งนโยบายไปสู่การปฏิบัติ เป็นกระบวนการที่โครงสร้างกระบวนการต่อเนื่อง ประกอบด้วยกลุ่มผู้เกี่ยวข้องที่หลากหลายและต่างวัตถุประสงค์กัน จึงทำให้การขับเคลื่อนการดำเนินงาน ตามแผนต้อง อาศัยความร่วมมือจากเครือข่ายหน่วยงานที่เกี่ยวข้องเป็นจำนวนมาก ดังนั้นจึงจำเป็นอย่างยิ่งที่จะต้องยึดหลักการทำงานแบบเครือข่ายและการเป็นกัลยาณมิตรที่ดีซึ่งกันและกัน จึงจะทำให้การดำเนินการขับเคลื่อนการดำเนินการประสบผลสำเร็จ

2.3 การบริหารการปฏิบัติงานตามแนวทางการบริหารยุทธศาสตร์ด้วยการสื่อสาร สร้างความเข้าใจในทิศทาง ยุทธศาสตร์การดำเนินงานของแผนให้เป็นที่รับรู้และเข้าใจตรงกันของผู้เกี่ยวข้องทุกฝ่ายผ่านกระบวนการแปลงยุทธศาสตร์สู่การปฏิบัติ โดยจะต้องทำให้หน่วยงาน บุคลากรที่เกี่ยวข้องปฏิบัติงานในหน้าที่ให้เชื่อมโยงกับยุทธศาสตร์การดำเนินการที่ได้มีการกำหนดไว้ โดยอาศัยเครื่องมือหรือกลไกทางการบริหารหลายๆ ประการควบคู่กันไป อาทิ การจัดทำแผนที่ยุทธศาสตร์ การวางแผนโครงการและจัดสรรงบประมาณตามยุทธศาสตร์ การทบทวนจัดโครงสร้างองค์การรองรับการดำเนินงานตามยุทธศาสตร์การบริหารผลการปฏิบัติงาน การวัดและประเมินผลสำเร็จตามแนวทาง Balanced Scorecard และการจัดสรรรางวัลสิ่งจูงใจตามผลงาน เป็นต้น

2.4 การติดตามประเมินผลการปฏิบัติงานตามแผนปฏิบัติการมหาวิทยาลัยราชภัฏวไลยอลงกรณ์ ในพระบรมราชูปถัมภ์ ประจำปีงบประมาณ พ.ศ. 2563 โดยคณะกรรมการบริหารมหาวิทยาลัยจะต้องมีส่วนร่วมในการติดตามการดำเนินการตามแผนทุกปีงบประมาณ โดยจะมีการรายงานผลการปฏิบัติงานใน 12 เดือน ของทุกปี และนำเสนอผลการปฏิบัติการ ประจำปีงบประมาณ ตามแผนกลยุทธ์ให้คณะผู้บริหารมหาวิทยาลัยรับทราบและให้ข้อเสนอแนะและนำผลการ ประเมินดังกล่าวมาพัฒนาปรับปรุงแผนกลยุทธ์ในคราวต่อไป

# ภาคผนวก

ความเชื่อมโยง สอดคล้องกับนโยบาย และแผนของรัฐบาล

นโยบายรัฐบาล	แผนพัฒนาเศรษฐกิจและสังคมแห่งชาติ ฉบับที่ 12	นโยบายคณะกรรมการการอุดมศึกษา	กรอบแผนอุดมศึกษา ระยะยาว ฉบับที่ 2 (พ.ศ. 2551- 2565)	นโยบายสภามหาวิทยาลัยราชภัฏวไลยอลงกรณ์ฯ	แผนกลยุทธ์มหาวิทยาลัยราชภัฏวไลยอลงกรณ์ฯ
<p><b>ด้านการศึกษา</b></p> <p><b>ข้อ 4.1</b> จัดให้มีการปฏิรูปการศึกษาแห่งการเรียนรู้ โดยให้ความสำคัญทั้งการศึกษาในระบบและการศึกษาทางเลือก ไปพร้อมกันเพื่อสร้างคุณภาพ ของคนไทยให้สามารถเรียนรู้และพัฒนาตนได้เต็มศักยภาพ ประกอบอาชีพและดำรงชีวิตโดยมีความใฝ่รู้และทักษะที่เหมาะสมเป็น คนดีมีคุณธรรม สร้างเสริมคุณภาพ การเรียนรู้โดยเน้นการเรียนรู้เพื่อสร้างสัมมาชีพในพื้นที่ ลดความเหลื่อมล้ำ และพัฒนากำลังคนให้เป็นที่ต้องการ เหมาะสมกับพื้นที่ ทั้งในด้านเกษตร อุตสาหกรรมและธุรกิจบริการ</p> <p><b>ข้อ 4.4</b> พัฒนาคณะนักศึกษาระดับมัธยมศึกษา ส่งเสริมการเรียนรู้ตลอดชีวิต เพื่อให้สามารถมีความรู้ และทักษะใหม่ที่สามารถประกอบอาชีพได้ หลากหลายตามแนวโน้ม การจ้างงานในอนาคต ปรับกระบวนการ</p>	<p><b>ยุทธศาสตร์ 1</b> การเสริมสร้างและพัฒนาศักยภาพทุนมนุษย์</p> <p><b>แนวทางการพัฒนา</b></p> <p>1.ปรับเปลี่ยนค่านิยมคนไทยให้มีคุณธรรม จริยธรรม จิตสาธารณะ และพฤติกรรมที่พึงประสงค์</p> <p>2. พัฒนาศักยภาพให้มีทักษะความรู้ และความสามารถ ในการดำรงชีวิตอย่างมีคุณค่า</p> <p>3. ยกระดับคุณภาพการศึกษาและการเรียนรู้ตลอดชีวิต</p> <p><b>แผนงานโครงการ</b></p> <p>1. แผนงานการลงทุนพัฒนาเพิ่มศักยภาพปฐมวัย</p> <p>4. แผนการยกระดับศูนย์ฝึกอบรมแรงงานเพื่อสนับสนุนการเรียนรู้ตลอดชีวิต</p> <p><b>ยุทธศาสตร์ 2</b> การสร้างความเป็นธรรม</p> <p><b>แนวทางการพัฒนา</b></p>	<p><b>นโยบายข้อ 2</b> การปรับปรุงเกณฑ์มาตรฐาน เพื่อปรับเกณฑ์มาตรฐาน ทั้งหลักสูตร อาจารย์ บัณฑิตและนักศึกษา ให้มีความหลากหลายครอบคลุมทั้งสายวิชาการ สายวิชาชีพและปฏิบัติการเพื่อผลิต นักวิจัย/นักวิชาการ (Academic) นักวิชาชีพชั้นสูง (Professional) และนักเทคนิค/นักปฏิบัติ (Technical/Practice) ให้สอดคล้องกับความต้องการของประเทศรวมทั้งสามารถแข่งขันได้ในอาเซียน</p> <p><b>นโยบายข้อ 6</b> การส่งเสริมเครือข่ายมหาวิทยาลัย เป็นกลไกสำคัญในการขับเคลื่อน นโยบายไปสู่การปฏิบัติหรือดำเนินการ ตามโจทย์ ในการพัฒนาประเทศและเครือข่าย ผลักดันประเด็นที่สถาบันอุดมศึกษา ต้องการให้ส่วนกลางเข้าไปช่วย</p>	<p><b>ประเด็นทิศทาง 9 ข้อ</b></p> <p>1. รอยต่อการศึกษาาระดับอื่น</p> <p>7. เครือข่ายอุดมศึกษา</p> <p>8. การพัฒนาใน 3 จังหวัดชายแดนภาคใต้</p> <p>9. โครงสร้างพื้นฐานการเรียนรู้</p>	<p><b>นโยบายข้อ 3</b> ยกระดับคุณภาพมาตรฐาน การจัดการศึกษา ตามเกณฑ์มาตรฐาน ทั้งระดับชาติ และนานาชาติ ให้เป็นที่ยอมรับทั้งในและนอกประเทศ</p>	<p><b>ยุทธศาสตร์ 1</b> การผลิตบัณฑิตโดยกระบวนการเรียนรู้เชิงผลิตภาพ (Productive Learning)</p> <p><b>ยุทธศาสตร์ที่ 5</b> การพัฒนาระบบบริหารจัดการที่เป็นเลิศ มีธรรมาภิบาล</p>



นโยบายรัฐบาล	แผนพัฒนาเศรษฐกิจและสังคมแห่งชาติ ฉบับที่ 12	นโยบายคณะกรรมการการอุดมศึกษา	กรอบแผนอุดมศึกษา ระยะยาว ฉบับที่ 2 (พ.ศ. 2551- 2565)	นโยบายสภามหาวิทยาลัยราชภัฏวไลยอลงกรณ์ฯ	แผนกลยุทธ์มหาวิทยาลัยราชภัฏวไลยอลงกรณ์ฯ
เรียนรู้ และหลักสูตรให้เชื่อมโยงกับภูมิสังคมโดยบูรณาการความรู้และคุณธรรม เข้าด้วยกันเพื่อให้เอื้อต่อการพัฒนาผู้เรียนทั้งในด้านความรู้ ทักษะ การใฝ่เรียนรู้ การแก้ปัญหา การรับฟังความเห็นผู้อื่น การมีคุณธรรม จริยธรรมและความเป็นพลเมืองดี โดยเน้นความร่วมมือระหว่างผู้เกี่ยวข้องทั้งใน และนอกโรงเรียน	2. การกระจาย การให้บริการภาครัฐ ทั้งด้านการศึกษา สาธารณสุข และสวัสดิการที่มีคุณภาพให้ครอบคลุม และทั่วถึงแผนงานโครงการ 3. โครงการบริหารจัดการงบประมาณด้านการศึกษาแบบ มุ่งเน้นสัมฤทธิ์	สนับสนุนโดยเครือข่ายเป็นกลไกในการเชื่อมโยงการศึกษาทุกระดับและภาคส่วนต่างๆ ในพื้นที่และประเทศ			
ข้อ 4.6 พัฒนาระบบการผลิตและพัฒนาครูที่มีคุณภาพและมีจิตวิญญาณของความเป็นครู เน้นครูผู้สอนให้มีวุฒิ ตรงตามวิชาที่สอน นำเทคโนโลยีสารสนเทศและเครื่องมือที่เหมาะสมมาใช้ในการเรียน การสอนเพื่อเป็นเครื่องมือช่วยครู หรือเพื่อการเรียนรู้ด้วยตนเอง เช่น การเรียนทางไกล การเรียนโดยระบบ อิเล็กทรอนิกส์ เป็นต้น รวมทั้งปรับระบบ การประเมินสมรรถนะที่สะท้อนประสิทธิภาพการจัดการเรียนการสอนและการพัฒนา	<b>ยุทธศาสตร์ 2</b> การสร้างความเป็นธรรม <b>แนวทางการพัฒนา</b> 3.การเสริมสร้างศักยภาพชุมชน การพัฒนาเศรษฐกิจและชุมชนและการสร้างความเข้มแข็งการเงินฐานรากตามหลักปรัชญาของเศรษฐกิจพอเพียงให้ชุมชนสามารถพึ่งพาตนเองได้มีสิทธิในการจัดการทุน ที่ดินและทรัพยากรภายในชุมชน <b>แผนงานโครงการ</b> 4.โครงการสนับสนุนการพัฒนาเศรษฐกิจชุมชนฐานรากและชุมชน	<b>นโยบายข้อ 8</b> การผลิตพัฒนาครู และผู้บริหารการศึกษา การผลิตครูที่มีคุณภาพ และสอดคล้องกับความต้องการ ของประเทศทั้งในเชิงปริมาณและคุณภาพโดยหลักสำคัญ คือการพัฒนาวิธีการผลิตครู ตั้งแต่กระบวนการรับเข้า กระบวนการผลิตครู ขั้นตอนสำเร็จการศึกษา ติดตามดูแลครูเพื่อจะไปช่วยเหลือ โรงเรียนที่บัณฑิตไปทำงานด้วย นอกจากนี้ยังมีแนวนโยบายที่จะเสนอ รัฐบาลให้ใช้เครือข่ายอุดมศึกษา 9 เครือข่ายเป็น พี่เลี้ยงในการพัฒนา		<b>นโยบายข้อ 2</b> ผลิตและพัฒนาครูมืออาชีพ ร่วมพัฒนาคุณภาพการศึกษาในสถานศึกษาผ่านการพัฒนานวัตกรรม และการพัฒนาครูมืออาชีพ	<b>ยุทธศาสตร์ 1</b> การผลิตบัณฑิต โดยกระบวนการเรียนรู้เชิงผลิตภาพ (Productive Learning) <b>ยุทธศาสตร์ 3</b> การพัฒนางานพันธกิจสัมพันธ์ และถ่ายทอดเผยแพร่ โครงการอันเนื่องมาจากพระราชดำริ

นโยบายรัฐบาล	แผนพัฒนาเศรษฐกิจและสังคมแห่งชาติ ฉบับที่ 12	นโยบายคณะกรรมการการอุดมศึกษา	กรอบแผนอุดมศึกษา ระยะยาว ฉบับที่ 2 (พ.ศ. 2551- 2565)	นโยบายสภามหาวิทยาลัยราชภัฏวไลยอลงกรณ์ฯ	แผนกลยุทธ์มหาวิทยาลัยราชภัฏวไลยอลงกรณ์ฯ
คุณภาพผู้เรียนเป็นสำคัญ	เข้มแข็ง	โรงเรียนต่อไป			
	<p>ยุทธศาสตร์ที่ 9 การพัฒนาภาคเมืองและพื้นที่เศรษฐกิจ</p> <p><b>แนวทางการพัฒนา</b></p> <p>2.พัฒนาเมือง</p> <p>2.1.แนวทางการพัฒนาหลัก</p> <p>2.1.2.ส่งเสริมการจัดการสิ่งแวดล้อมเมืองอย่างมีบูรณาการภายใต้การมีส่วนร่วมของส่วนกลาง ส่วนท้องถิ่น ภาคประชาสังคม และภาคเอกชน</p> <p>2.2.แนวทางการพัฒนาเมืองสำคัญ</p> <p>2.1.2.พัฒนาเมืองปริมณฑล (สมุทรปราการ นนทบุรี ปทุมธานี นครปฐม และสมุทรสาคร) ให้เป็นเมืองศูนย์กลางการบริการธุรกิจและการพาณิชย์ศูนย์กลางการขนส่งและโลจิสติกส์ ศูนย์บริการด้านสุขภาพและการศึกษาและเมืองที่อยู่อาศัย</p>				<p>ยุทธศาสตร์ 3 การพัฒนางานพันธกิจสัมพันธ์และถ่ายทอดเผยแพร่โครงการอันเนื่องมาจากพระราชดำริ</p>

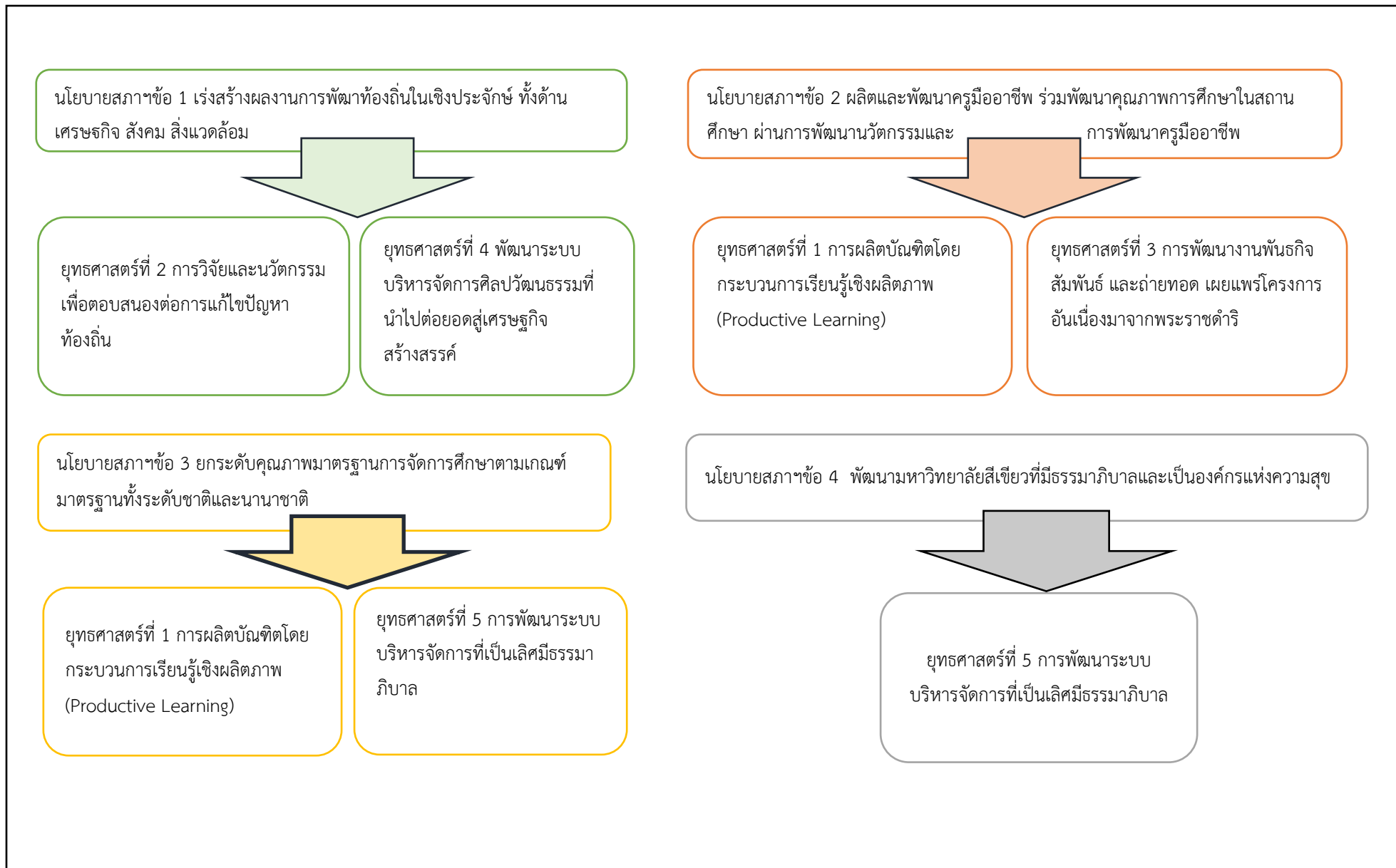
นโยบายรัฐบาล	แผนพัฒนาเศรษฐกิจและสังคมแห่งชาติ ฉบับที่ 12	นโยบายคณะกรรมการการอุดมศึกษา	กรอบแผนอุดมศึกษา ระยะยาว ฉบับที่ 2 (พ.ศ. 2551- 2565)	นโยบายสภามหาวิทยาลัยราชภัฏวไลยอลงกรณ์ฯ	แผนกลยุทธ์มหาวิทยาลัยราชภัฏวไลยอลงกรณ์ฯ
	<p>ยุทธศาสตร์ 8 การพัฒนาวิทยาศาสตร์</p> <p>แนวทางการพัฒนา</p> <p>1. เร่งส่งเสริมการลงทุนวิจัยและพัฒนาผลักดันสู่การใช้ประโยชน์ในเชิงพาณิชย์และเชิงสังคม</p> <p>2. พัฒนาผู้ประกอบการให้เป็นผู้ประกอบการทางเทคโนโลยี (Technopreneur)</p> <p>3. พัฒนาสภาวะแวดล้อมของการพัฒนาวิทยาศาสตร์ เทคโนโลยี วิจัย และนวัตกรรม</p>			<p>นโยบายข้อ 1 เร่งสร้างผลงานการพัฒนาท้องถิ่นในเชิงประจักษ์ ทั้งด้านเศรษฐกิจ สังคม สิ่งแวดล้อม ตามจุดเน้นของยุทธศาสตร์ประเทศไทย</p>	<p>ยุทธศาสตร์ 2 การวิจัยและนวัตกรรมเพื่อตอบสนองต่อการแก้ไขปัญหาท้องถิ่น</p>
<p>ข้อ 4.8 อนุรักษ์ ฟื้นฟู และเผยแพร่มรดกทางวัฒนธรรม ภาษาไทยและภาษาถิ่น ภูมิปัญญาท้องถิ่นรวมทั้งความหลากหลายของศิลปวัฒนธรรมไทย เพื่อการเรียนรู้สร้างความภาคภูมิใจในประวัติศาสตร์และความเป็นไทย นำไปสู่การสร้างความสัมพันธ์อันดีในระดับประชาชนระดับชาติ ระดับภูมิภาค และระดับนานาชาติ ตลอดจนเพิ่มมูลค่าทางเศรษฐกิจให้แก่ประเทศ</p>				<p>นโยบายข้อ 1 เร่งสร้างผลงานการพัฒนาท้องถิ่นในเชิงประจักษ์ ทั้งด้านเศรษฐกิจ สังคม สิ่งแวดล้อม ตามจุดเน้นของยุทธศาสตร์ประเทศไทย</p>	<p>ยุทธศาสตร์ที่ 4 พัฒนาระบบบริหารจัดการศิลปวัฒนธรรมที่นำไปต่อยอดสู่เศรษฐกิจสร้างสรรค์</p>

นโยบายรัฐบาล	แผนพัฒนาเศรษฐกิจและสังคมแห่งชาติ ฉบับที่ 12	นโยบายคณะกรรมการการอุดมศึกษา	กรอบแผนอุดมศึกษา ระยะยาว ฉบับที่ 2 (พ.ศ. 2551- 2565)	นโยบายสภามหาวิทยาลัยราชภัฏวไลยอลงกรณ์ฯ	แผนกลยุทธ์มหาวิทยาลัยราชภัฏวไลยอลงกรณ์ฯ
	<p><b>ยุทธศาสตร์ 6</b> การบริหารจัดการในภาครัฐการป้องกันการทุจริต ประพฤติมิชอบและธรรมาภิบาล</p> <p><b>แนวทางพัฒนา</b></p> <p>1.ปรับปรุงโครงสร้าง หน่วยงาน บทบาท ภารกิจ และคุณภาพ บุคลากรภาครัฐ ให้มีความโปร่งใส ทันสมัย คล่องตัวมีขนาดเหมาะสม เกิดความคุ้มค่า</p> <p>2.ปรับปรุงกระบวนการงบประมาณ และสร้างกลไกในการติดตาม ตรวจสอบการเงิน การคลังภาครัฐ</p> <p>5.ป้องกันและปราบปราม การทุจริต และประพฤติมิชอบ</p> <p>6.ปฏิรูปกฎหมายและกระบวนการ ยุติธรรมให้มีความทันสมัยเป็นธรรม และสอดคล้องกับข้อบังคับสากลหรือ ข้อตกลงระหว่างประเทศ</p> <p><b>แผนงานโครงการ</b></p> <p>2. การปฏิรูปการพัฒนาข้าราชการ</p> <p>3. การเพิ่มประสิทธิภาพและคุณภาพการบริหารงานแห่งรัฐ</p> <p>4. การปรับปรุงกฎหมายเพื่อวาง</p>	<p><b>นโยบายข้อที่ 1</b> การลงทุนพัฒนา ประเทศผ่านสถาบันอุดมศึกษา มีกลไกการดำเนินงานใน 3 โครงการ ได้แก่</p> <p>1.1. โครงการพัฒนา สถาบันอุดมศึกษากลุ่มใหม่เพื่อให้ได้ มาตรฐานการอุดมศึกษาและเตรียม ความพร้อมสู่การเป็นประชาคม อาเซียน</p> <p>1.2 โครงการขับเคลื่อนมหาวิทยาลัย สู่มหาวิทยาลัยระดับโลก</p> <p>1.3 โครงการพัฒนาศักยภาพของ ทรัพยากรมนุษย์ในอุดมศึกษาเพื่อ รองรับการเปลี่ยนแปลงของบริบท โลก</p>	<p><b>ประเด็นทิศทาง 9 ข้อ</b></p> <p>2. การแก้ไขปัญหาอุดมศึกษา ปัจจุบัน</p> <ul style="list-style-type: none"> <li>- การจัดสถาบัน อุดมศึกษา 4 กลุ่ม</li> </ul> <p>3. ธรรมาภิบาลและ บริหาร จัดการ</p> <p>4.การพัฒนาขีดความสามารถ ในการแข่งขันของประเทศ</p> <p>5. การเงินอุดมศึกษา</p> <p>6.การพัฒนาบุคลากรใน อุดมศึกษา</p> <ul style="list-style-type: none"> <li>- การพัฒนามหาวิทยาลัยรัฐ กลุ่มใหม่</li> </ul>	<p><b>นโยบายข้อ 3</b> ยกระดับ คุณภาพมาตรฐานการจัด การศึกษาตามเกณฑ์ มาตรฐาน ทั้งระดับชาติและ นานาชาติ ให้เป็นที่ยอมรับ ทั้งในและนอกประเทศ</p>	<p><b>ยุทธศาสตร์ 5</b> การพัฒนา ระบบบริหารจัดการที่เป็นเลิศ มีธรรมาภิบาล</p>

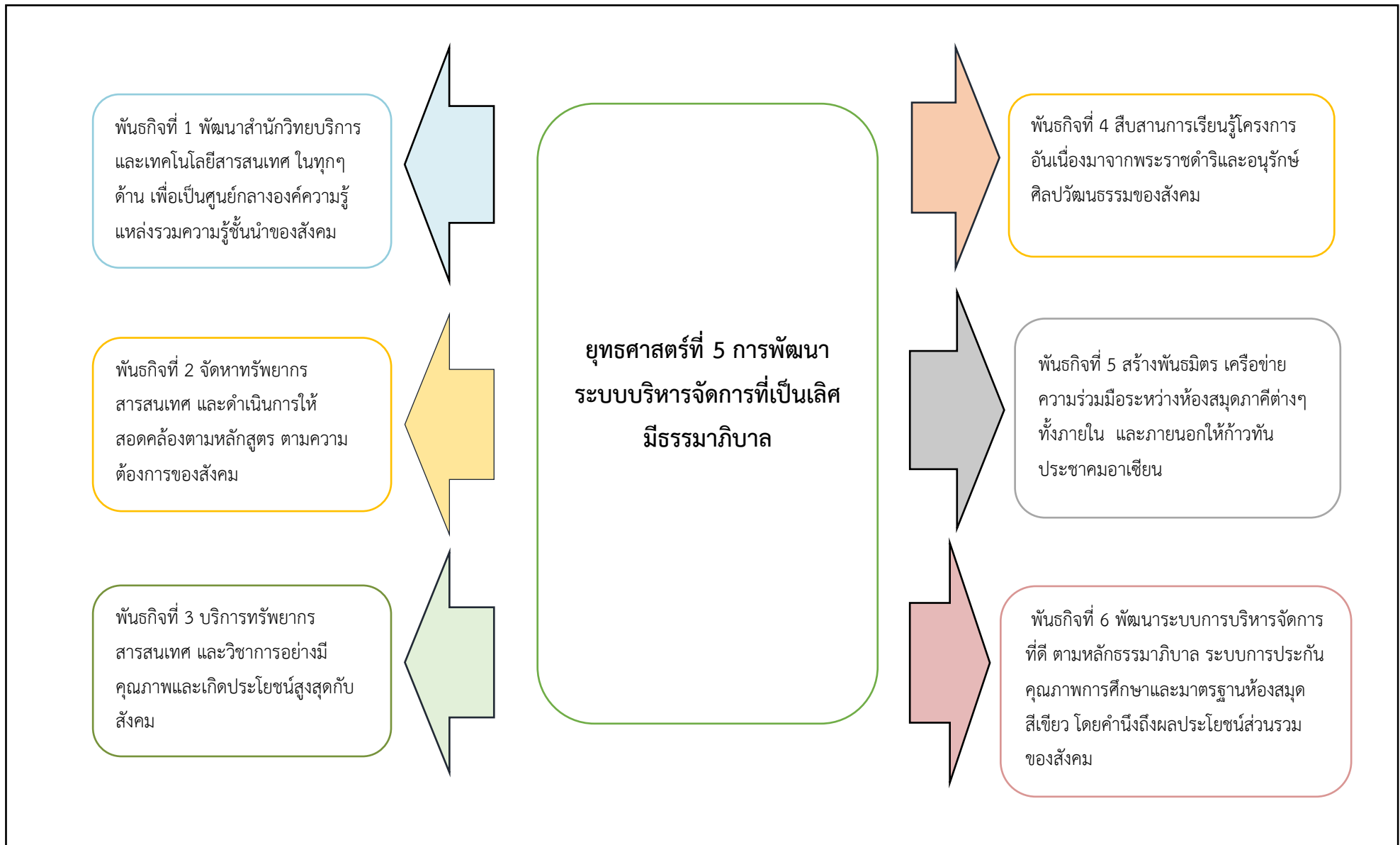
นโยบายรัฐบาล	แผนพัฒนาเศรษฐกิจและสังคมแห่งชาติ ฉบับที่ 12	นโยบายคณะกรรมการการอุดมศึกษา	กรอบแผนอุดมศึกษา ระยะยาว ฉบับที่ 2 (พ.ศ. 2551- 2565)	นโยบายสภามหาวิทยาลัยราชภัฏวไลยอลงกรณ์ฯ	แผนกลยุทธ์มหาวิทยาลัยราชภัฏวไลยอลงกรณ์ฯ
	<p>ระบบการบริหารจัดการงบประมาณเชิงพื้นที่</p> <p>5. การบูรณาการโครงสร้างพื้นฐานทางด้านเทคโนโลยีสารสนเทศการสื่อสาร (Information and communication Technology/ICT) สำหรับภาครัฐ (Government Shared Infrastructure)</p> <p>9. การสร้างกลไก “ยับยั้ง” และ “สร้างความตระหนักรู้” เพื่อป้องกันการทุจริต</p> <p>10. การพัฒนากระบวนการจัดทำนโยบายสาธารณะรวมถึงกฎหมาย กฎระเบียบ ให้มีคุณภาพและมีส่วนร่วมจากทุกภาคส่วน</p>				
		<p><b>นโยบายข้อ 3</b> การประกันคุณภาพ การศึกษาและ การส่งเสริม สถาบันอุดมศึกษาสู่ความเป็นเลิศ ส่งเสริมสนับสนุนให้ สถาบันอุดมศึกษาได้พัฒนาระบบ ประกันคุณภาพภายในของตนเองทั้ง</p>		<p><b>นโยบายข้อ 4</b> พัฒนา มหาวิทยาลัยสีเขียวที่มีธรรมาภิบาลและเป็นองค์กรแห่งความสุข พัฒนามหาวิทยาลัย ให้เป็นองค์กรแห่งการเรียนรู้ ที่มีพลวัตในการพัฒนา</p>	<p><b>ยุทธศาสตร์ 5</b> การพัฒนาระบบบริหารจัดการที่เป็นเลิศ มีธรรมาภิบาล</p>

นโยบายรัฐบาล	แผนพัฒนาเศรษฐกิจและสังคมแห่งชาติ ฉบับที่ 12	นโยบายคณะกรรมการการอุดมศึกษา	กรอบแผนอุดมศึกษา ระยะยาว ฉบับที่ 2 (พ.ศ. 2551- 2565)	นโยบายสภามหาวิทยาลัยราชภัฏวไลยอลงกรณ์ฯ	แผนกลยุทธ์มหาวิทยาลัยราชภัฏวไลยอลงกรณ์ฯ
		ในระดับหลักสูตร คณะ สถาบัน โดยมุ่งเน้นการพัฒนาตามศักยภาพ และบริบทของแต่ละกลุ่มสถาบัน		มหาวิทยาลัยสู่ความเป็นเลิศตามเกณฑ์คุณภาพการศึกษาเพื่อการดำเนินการที่เป็นเลิศ (EdPEX)	

ความเชื่อมโยงนโยบายสภามหาวิทยาลัยกับยุทธศาสตร์ของมหาวิทยาลัย



## ความเชื่อมโยงยุทธศาสตร์มหาวิทยาลัยกับพันธกิจของสำนักวิทยบริการและเทคโนโลยีสารสนเทศ





## ที่ปรึกษา

ผู้ช่วยศาสตราจารย์ทักษิณา วิไลลักษณ์ ผู้อำนวยการ

ผู้ช่วยศาสตราจารย์กมลมาศ วงษ์ใหญ่ รองผู้อำนวยการ

อาจารย์ณัฐพงศ์ วัฒนศิริพงษ์ รองผู้อำนวยการ

อาจารย์มณฑิพย์ จันทร์แก้ว รองผู้อำนวยการ

นางอารีย์ ทิพรส หัวหน้าสำนักงาน

น.ส.พัทธนันท์ แสงปาก เจ้าหน้าที่บริหารงานทั่วไป

## จัดทำเล่มโดย คณะกรรมการดำเนินงาน

คณะกรรมการจัดทำแผนกลยุทธ์/แผนปฏิบัติการ

สำนักวิทยบริการและเทคโนโลยีสารสนเทศ

สำนักวิทยบริการและเทคโนโลยีสารสนเทศ

โทร. 0 - 2529 - 1976 ต่อ 24

ขอขอบคุณการสนับสนุนข้อมูลจากหน่วยงานที่เกี่ยวข้อง กองนโยบายและแผน

แผนปฏิบัติการมหาวิทยาลัยราชภัฏวไลยอลงกรณ์ ในพระบรมราชูปถัมภ์

ประจำปีงบประมาณ พ.ศ. 2563