



แผนกลยุทธ์ โรงเรียนสาธิตมหาวิทยาลัยราชภัฏวไลยอลงกรณ์
ในพระบรมราชูปถัมภ์
ประจำปีงบประมาณ พ.ศ. 2560-2564

โรงเรียนสาธิตมหาวิทยาลัยราชภัฏวไลยอลงกรณ์
ในพระบรมราชูปถัมภ์
จังหวัดปทุมธานี

กระทรวงการอุดมศึกษา วิทยาศาสตร์ วิจัยและนวัตกรรม

บทสรุปผู้บริหาร

โรงเรียนสาธิตมหาวิทยาลัยราชภัฏวไลยอลงกรณ์ ในพระบรมราชูปถัมภ์ ตั้งอยู่เลขที่ 1 หมู่ 20 กม. 48 ถนนพหลโยธิน ตำบลคลองหนึ่ง อำเภอคลองหลวง จังหวัดปทุมธานี รหัสไปรษณีย์ 13180 สังกัดสำนักงานปลัดกระทรวงการอุดมศึกษา วิทยาศาสตร์ วิจัยและนวัตกรรม จัดการเรียนการสอน 3 ระดับ คือ ระดับชั้นปฐมวัย ระดับประถมศึกษา และระดับมัธยมศึกษา

ปรัชญาของโรงเรียน คือ เรียนรู้ด้วยการปฏิบัติ พัฒนาผู้เรียนเต็มศักยภาพ

วิสัยทัศน์ของโรงเรียน คือ โรงเรียนที่เป็นตัวเลือกอันดับต้นของผู้ปกครองในพื้นที่ที่มีผลงานเชิงประจักษ์ ด้านการพัฒนา นักเรียนให้เป็นผู้นำที่มีคุณธรรม จริยธรรม มีความรู้และทักษะพื้นฐานสำหรับศตวรรษที่ 21 มีความสำนึกในความเป็นพลเมืองดีและพร้อมเข้าสู่สังคมแห่งอนาคต

1. พัฒนานักเรียนให้มีคุณธรรม จริยธรรมมีความเป็นพลเมืองดีมีจิตอาสาเพื่อส่วนรวมและ การตระหนักในเป้าหมายชีวิตและการเห็นคุณค่าแห่งอาชีพ มีความรอบรู้ในความรู้ตามมาตรฐาน หลักสูตรมีทักษะพื้นฐานสำหรับศตวรรษที่ 21

2. พัฒนาครูและบุคลากรอย่างเป็นระบบให้สามารถจัดการเรียนรู้ได้ตามมาตรฐานหลักสูตร โดยเน้นการเรียนรู้เชิงปฏิบัติ (Active Learning) และการสร้างทักษะในศตวรรษที่ 21 การปลูกฝัง คุณธรรม จริยธรรมและความเป็นพลเมืองดีมีจิตอาสาเพื่อส่วนรวมและการตระหนักในเป้าหมายชีวิต และการเห็นคุณค่าแห่งอาชีพ ด้วยการนิเทศการเรียนการสอนแบบกัลยาณมิตร (Coaching and Mentoring) การสร้างชุมชนวิชาชีพครูและเครือข่ายวิชาชีพครู พัฒนาสถานศึกษา

3. พัฒนาวិชาการและระบบบริหารจัดการภายในโรงเรียนให้เป็นสถานศึกษาต้นแบบในท้องถิ่นด้วยการศึกษา การวิจัยเชิงปฏิบัติ การทดลอง การแสวงหาวัตกรรม ให้เกิดผลงานโดดเด่นในเชิงประจักษ์ เป็นที่ยอมรับของสถานศึกษาในท้องถิ่นและประเทศ

อัตลักษณ์ของโรงเรียน คือ เชี่ยวชาญวิทย์ – คณิต ภาษาอังกฤษเก่งกล้า กิริยามารยาท จิตอาสาเพื่อส่วนรวม

เอกลักษณ์ของโรงเรียน เป็นสถาบันต้นแบบที่มุ่งเพาะความสำเร็จโดยกระบวนการจัดการเรียนรู้ที่เน้นผู้เรียนเป็นสำคัญ

ปรัชญา : เรียนรู้ด้วยการปฏิบัติ พัฒนาผู้เรียนเต็มศักยภาพ

อัตลักษณ์ : เชี่ยวชาญวิทย์ – คณิต ภาษาอังกฤษเก่งกล้า กิริยามารยาท จิตอาสาเพื่อส่วนรวม

วิสัยทัศน์

โรงเรียนที่เป็นตัวเลือกอันดับต้นของผู้ปกครองในพื้นที่ที่มีผลงานเชิงประจักษ์ ด้านการพัฒนา นักเรียน ให้เป็นผู้นำที่มีคุณธรรม จริยธรรม มีความรู้และทักษะพื้นฐานสำหรับศตวรรษที่ 21 มีความสำนึกในความเป็นพลเมืองดีและพร้อมเข้าสู่สากล

พันธกิจ

1. พัฒนาระบบบริหารจัดการภายในโรงเรียนให้เอื้อต่อการจัดการเรียนการสอนที่สร้างทักษะในศตวรรษที่ 21และประเทศไทย 4.0

2. พัฒนาครูและบุคลากรเข้าสู่การจัดการเรียนรู้แบบ Active Learning พัฒนานักเรียนให้มีคุณภาพเป็นคนดี คนเก่ง และมีความสุข

นโยบาย

สภามหาวิทยาลัยรวมทั้งผู้บริหารมหาวิทยาลัยได้กำหนดแนวนโยบายการพัฒนามหาวิทยาลัยในช่วงปี พ.ศ.2562-2564 โดยมุ่งมั่นน้อมนำยุทธศาสตร์มหาวิทยาลัยราชภัฏตามพระราชบัญญัติให้เป็นที่ประจักษ์ของสาธารณชน ไว้ดังนี้

ด้านการพัฒนาท้องถิ่น

นโยบายข้อที่ 1 เร่งสร้างผลงานการพัฒนาท้องถิ่นในเชิงประจักษ์ ทั้งด้านเศรษฐกิจ สังคม สิ่งแวดล้อม ตามจุดเน้นของยุทธศาสตร์ประเทศไทย โดยบูรณาการงานพันธกิจสัมพันธ์ (University Engagement) ทั้งในส่วนของการจัดการเรียนการสอน การวิจัย การบริหารวิชาการ และการทำนุบำรุงศิลปวัฒนธรรม นำรูปแบบการเรียนรู้เชิงผลิตภาพมาพัฒนาบัณฑิตให้มีความสามารถ เข้าไปมีส่วนร่วมในการพัฒนาชุมชน ท้องถิ่นและสังคม ผลิตผลงานวิจัยและนวัตกรรมที่บูรณาการศาสตร์แบบสหสาขา และตอบสนองความต้องการทั้งระดับประเทศชาติ และท้องถิ่น เพื่อสนับสนุนการพัฒนาความร่วมมือระหว่างภาครัฐและเอกชน เร่งพัฒนาฐานข้อมูลท้องถิ่น และเครือข่ายชุมชนนักปฏิบัติทั้งภายในและภายนอกเพื่อแลกเปลี่ยนเรียนรู้ด้านการแก้ไขปัญหาชุมชน ท้องถิ่นร่วมกัน และมุ่งพัฒนามหาวิทยาลัยเป็นแหล่งเรียนรู้และเวทีแลกเปลี่ยนเรียนรู้องค์ความรู้ ปัญญาเชิงการปฏิบัติจากการจัดการเรียนการสอน การวิจัย และการบริการวิชาการ

ด้านการผลิต และพัฒนาครู

นโยบายข้อที่ 2 ผลิตและพัฒนาครูมืออาชีพ ร่วมพัฒนาคุณภาพการศึกษาในสถานศึกษา ผ่านการพัฒนา นวัตกรรม และการพัฒนาครูมืออาชีพ โดยเร่งพัฒนานวัตกรรม เทคโนโลยีการศึกษาที่เป็นรูปแบบเฉพาะของ มหาวิทยาลัยแหล่งสนับสนุนการเรียนรู้ (Learning Spaces) พัฒนาอาจารย์ให้เป็นครูของครูมืออาชีพ เร่งปรับปรุง พัฒนาหลักสูตร รูปแบบการผลิตครู และพัฒนาครูประจำการให้เป็นครูมืออาชีพที่มีสมรรถนะด้านคณิตศาสตร์ และวิทยาศาสตร์ รวมทั้งทักษะการใช้ภาษาอังกฤษ และภาษาเพื่อการสื่อสารในศตวรรษที่ 21 เสริมสร้างการเรียนรู้ให้แก่ผู้เรียน พัฒนานวัตกรรมและการใช้เทคโนโลยีเพื่อการเรียนรู้ผ่านกระบวนการผลิตครูในระบบปิด ตามรูปแบบ การเรียนรู้ที่มุ่งการแก้ไขปัญหาาร่วมกันในโรงเรียน (Semi Residential Learning) สนับสนุนให้อาจารย์และนักศึกษา ร่วมกันพัฒนานวัตกรรมการเรียนรู้สำหรับผู้เรียนร่วมกับสถานศึกษาและจัดให้มีการถ่ายทอดนวัตกรรมด้านเสริมสร้างการเรียนรู้ให้แก่โรงเรียนเครือข่าย เพิ่มบทบาทการมีส่วนร่วมของคณาจารย์/ คณะต่างๆ ในการพัฒนาครูในสถานศึกษา ยกย่องคุณภาพการเรียนรู้ของนักเรียนในสถานศึกษาเครือข่ายในเขตพื้นที่มหาวิทยาลัยรับผิดชอบ พัฒนาโรงเรียนสาธิตมหาวิทยาลัยราชภัฏวไลยอลงกรณ์ ในพระบรมราชูปถัมภ์ ให้เป็นต้นแบบการพัฒนาคุณภาพการเรียนการสอน ยกย่องคุณภาพ ผลการเรียนรู้ร่วมกับคณะครุศาสตร์ และโรงเรียนเครือข่าย

ด้านการยกระดับคุณภาพการศึกษาและพัฒนาบัณฑิต

นโยบายข้อที่ 3 ยกย่องคุณภาพมาตรฐานการจัดการศึกษาตามเกณฑ์มาตรฐานทั้งระดับชาติและนานาชาติ ให้เป็นที่ยอมรับ ทั้งในและนอกประเทศ โดยสรรหา สนับสนุนให้คณาจารย์มีคุณวุฒิ ผลงานและตำแหน่งทางวิชาการตามเกณฑ์ ส่งเสริมให้คณาจารย์ นักศึกษา ศิษย์เก่า ผลิตผลงานที่โดดเด่น ได้รับรางวัลและการยกย่องในระดับชาติและนานาชาติ พัฒนาและผลิตบัณฑิตให้มีความรู้ ความสามารถ มีอัตลักษณ์ เด่นชัดเป็นที่ยอมรับในด้านการมีส่วนร่วมพัฒนาท้องถิ่น และพร้อมทำงานในบริบทของประชาคมอาเซียน พัฒนาปรับปรุงหลักสูตรแบบสหวิทยาการที่ตอบสนองความต้องการของท้องถิ่น พัฒนานวัตกรรมการเรียนการสอนแบบบูรณาการตามปรัชญาการเรียนรู้เชิงผลิตภาพ (Productive Learning Philosophy) ส่งเสริมให้ผู้เรียนมีทักษะด้านการ

คิดวิเคราะห์ การคิดสังเคราะห์ การคิดสร้างสรรค์ การคิดเชิงผลิตภาพ การคิดด้านคุณธรรม และความรับผิดชอบ และมีผลงานเชิงประจักษ์นำไปสู่การสร้างนวัตกรรมหรือสร้างการเปลี่ยนแปลง และยกย่อง ส่งเสริมให้นักศึกษาที่มีความสามารถสูงพิเศษ (Talent) สร้างและนำเสนอผลงานที่สร้างชื่อเสียงให้แก่มหาวิทยาลัย

ด้านการพัฒนาระบบบริหารจัดการ

นโยบายข้อที่ 4 พัฒนามหาวิทยาลัยสีเขียวที่มีธรรมาภิบาลและเป็นองค์กรแห่งความสุข พัฒนามหาวิทยาลัยให้เป็นองค์กรแห่งการเรียนรู้ ที่มีพลวัตในการพัฒนามหาวิทยาลัยสู่ความเป็นเลิศตามเกณฑ์คุณภาพการศึกษา เพื่อการดำเนินการที่เป็นเลิศ (EdPEX) โดยเร่งพัฒนาโครงสร้างพื้นฐานด้านเทคโนโลยี ดิจิทัล สร้างบรรยากาศการเรียนรู้แบบนานาชาติ พัฒนามหาวิทยาลัยให้เป็นองค์กรที่มีความเป็นเลิศด้านสภาพแวดล้อมทางกายภาพและสภาพบรรยากาศทางวิชาการ พัฒนามหาวิทยาลัยสีเขียวที่เป็นตัวอย่างของชุมชนในการจัดการระบบนิเวศ พัฒนาองค์กร แห่งความสุขที่อาจารย์ บุคลากร มีคุณภาพชีวิตที่ดี และสามารถดึงดูดคนดีคนเก่งเข้ามาร่วมงานได้ ส่งเสริมการพัฒนาคุณธรรมจริยธรรมของอาจารย์ บุคลากร และนักศึกษา รวมทั้งส่งเสริมการน้อมนำแนวพระราชดำริ หลักปรัชญาของเศรษฐกิจพอเพียงมาประยุกต์ใช้ในการปฏิบัติงาน และการดำเนินชีวิต การบริหารจัดการความเสี่ยงอย่างมีประสิทธิภาพ และเตรียมการเพื่อรองรับการก้าวสู่การเป็นมหาวิทยาลัยในกำกับตามหลักธรรมาภิบาล

เป้าประสงค์

1. โรงเรียนมีรูปแบบการบริหารจัดการแบบองค์กรสมัยใหม่
2. ครูจัดการเรียนการสอนแบบ Active Learning
3. นักเรียนมีความรู้พื้นฐานตามมาตรฐานหลักสูตร
4. นักเรียนใฝ่เรียนรู้ รับผิดชอบ มีวินัย ซื่อสัตย์ แบ่งปัน มีจิตอาสาเพื่อส่วนรวม

ประเด็นยุทธศาสตร์และกลยุทธ์ของโรงเรียนสาธิตมหาวิทยาลัยราชภัฏวไลยอลงกรณ์ ในพระบรมราชูปถัมภ์

ประเด็นยุทธศาสตร์ 1 พัฒนาระบบการบริหารจัดการภายในโรงเรียนให้เป็นองค์กรสมัยใหม่

กลยุทธ์ที่ 1.1 พัฒนาระบบพื้นฐานและข้อมูลสารสนเทศ

กลยุทธ์ที่ 1.2 พัฒนารูปแบบการบริหารจัดการภายในโรงเรียนให้เอื้อต่อการพัฒนา

นักเรียนสู่ศตวรรษที่ 21 และไทยแลนด์ 4.0

ประเด็นยุทธศาสตร์ 2 พัฒนาครูและบุคลากรให้ปรับเปลี่ยนการสอนเป็นแบบ Active Learning

กลยุทธ์ที่ 2.1 ปรับเปลี่ยนการสอนสู่รูปแบบ Active Learning

กลยุทธ์ที่ 2.2 นิเทศการสอนแบบ Coaching

กลยุทธ์ที่ 2.3 สร้างชุมชนวิชาชีพ (Professional Learning Communities)

ประเด็นยุทธศาสตร์ 3 ส่งเสริมการเรียนรู้ด้านภาษาเพื่อการสื่อสาร

กลยุทธ์ที่ 3.1 พัฒนาการเรียนการสอนภาษาอังกฤษเข้มข้น (Intensive English Programs)

กลยุทธ์ที่ 3.2 เปิดการเรียนการสอนตามหลักสูตรแกนกลาง การศึกษาขั้นพื้นฐานเน้นภาษาอังกฤษ (English Programs)

กลยุทธ์ที่ 3.3 เปิดโอกาสให้นักเรียน ครู และบุคลากรในการแลกเปลี่ยนเรียนรู้ในเวที

นานาชาติ

ประเด็นยุทธศาสตร์ 4 ส่งเสริมคุณภาพนักเรียนสู่ความเป็นเลิศ

กลยุทธ์ที่ 4.1 พัฒนาหลักสูตรสถานศึกษาและหลักสูตรท้องถิ่น สอดรับทักษะในศตวรรษที่ 21และประเทศไทย 4.0

กลยุทธ์ที่ 4.2 พัฒนาระบบดูแลช่วยเหลือนักเรียน

กลยุทธ์ที่ 4.3 เปิดโอกาสให้นักเรียนได้แสดงศักยภาพสูงสุด

ประเด็นยุทธศาสตร์ 5 พัฒนานักเรียนให้มีคุณธรรม จริยธรรม และคุณลักษณะที่พึงประสงค์

กลยุทธ์ที่ 5.1 สร้างเสริมจิตอาสาเพื่อส่วนร่วม

กลยุทธ์ที่ 5.2 ปลุกฝังคุณธรรมและจริยธรรมโดยกิจกรรมวันสำคัญ

กลยุทธ์ที่ 5.3 ส่งเสริมประชาธิปไตยในโรงเรียน

กลยุทธ์ที่ 5.4 ส่งเสริมทักษะชีวิตสำหรับนักเรียน

สารบัญ

	หน้า
บทสรุปผู้บริหาร	1
บทที่ 1 ปัจจัยภายในและปัจจัยภายนอกที่ผลกระทบต่อแผนกลยุทธ์	6
ปัจจัยภายนอก	6
สภาพแวดล้อมภายนอกกลุ่มจังหวัดภาคกลางตอนบน 1	6
ปัจจัยภายใน	12
ข้อมูลทั่วไป	12
โครงสร้างการบริหารงานโรงเรียนสาธิต	15
จุดมุ่งหมายที่มหาวิทยาลัยประสงค์จะพัฒนาให้กับพื้นที่บริการ	17
ความต้องการของผู้ปกครองช่วยพัฒนาโรงเรียนสาธิต	17
จุดเด่นหรือความเชี่ยวชาญของโรงเรียนสาธิต	17
บุคลากร	17
หลักสูตร	19
นักเรียน	20
งบประมาณ	20
สถานการณ์ผู้สมัครเรียน มหาวิทยาลัยราชภัฏวไลยอลงกรณ์ ในพระบรมราชูปถัมภ์ จังหวัดปทุมธานี	21
แผนที่ยุทธศาสตร์ โรงเรียนสาธิตมหาวิทยาลัยราชภัฏวไลยอลงกรณ์ ในพระบรมราชูปถัมภ์	22
บทที่ 2 แผนกลยุทธ์โรงเรียนสาธิตมหาวิทยาลัยราชภัฏวไลยอลงกรณ์ ในพระบรมราชูปถัมภ์	23
ประจำปีงบประมาณ พ.ศ. 2560-2564	
ปรัชญา อัตลักษณ์ วิสัยทัศน์ พันธกิจ	23
เป้าประสงค์	23
ตัวชี้วัดเป้าประสงค์และผู้รับผิดชอบ	24
ยุทธศาสตร์และกลยุทธ์ มหาวิทยาลัยราชภัฏวไลยอลงกรณ์ในพระบรมราชูปถัมภ์	26
ประเด็นยุทธศาสตร์และกลยุทธ์ของโรงเรียนสาธิตมหาวิทยาลัยราชภัฏวไลยอลงกรณ์	27
ในพระบรมราชูปถัมภ์	
แผนงาน โครงการ ของแผนกลยุทธ์โรงเรียนสาธิตมหาวิทยาลัยราชภัฏวไลยอลงกรณ์	28
ในพระบรมราชูปถัมภ์ ประจำปีงบประมาณ พ.ศ. 2560 - 2564	
บทที่ 3 การกำกับติดตามประเมินผล	46
แนวทางในการขับเคลื่อนการดำเนินการของแผน	46
รูปแบบ แนวทางในการติดตามประเมินผล	46
ปัจจัยสำคัญที่มีผลต่อความสำเร็จ	46
ภาคผนวก	48
ความเชื่อมโยงสอดคล้องกับนโยบายและแผนของรัฐบาล	49
ความเชื่อมโยงนโยบายสภามหาวิทยาลัยกับยุทธศาสตร์มหาวิทยาลัย	51

บทที่ 1

ปัจจัยภายในและปัจจัยภายนอกที่ผลกระทบต่อแผนกลยุทธ์

1. ปัจจัยภายนอก

1.1 สภาพแวดล้อมภายนอกของกลุ่มจังหวัดภาคกลางตอนบน 1

ด้านเศรษฐกิจ

1. ด้านเกษตรกรรม

การเกษตรกรรมของกลุ่มจังหวัดภาคกลางตอนบน 1 นั้น เมื่อวิเคราะห์ในเรื่องสัดส่วนของมูลค่าผลิตภัณฑ์มวลรวมทางด้านเกษตรกรรมต่อมูลค่าผลิตภัณฑ์มวลรวม ด้านเกษตรกรรมทั้งหมดของประเทศ และสัดส่วนของมูลค่าผลิตภัณฑ์มวลรวมทางด้านเกษตรกรรมต่อมูลค่าผลิตภัณฑ์มวลรวมทั้งหมดของกลุ่มจังหวัด พบว่า เกษตรกรรมมีความสำคัญต่อกลุ่มจังหวัด และต่อประเทศน้อย ซึ่งมีสินค้าเกษตรกรรมหลักที่สำคัญ คือ ข้าว โดยมีแหล่งผลผลิตหลักอยู่ที่จังหวัดพระนครศรีอยุธยาและปทุมธานี และข้าวโพด โดยมีแหล่งผลผลิตหลักอยู่ที่จังหวัดสระบุรี ส่วนกลุ่มพืชพลังงาน คือ อ้อย และมันสำปะหลังนั้นจังหวัดสระบุรีเป็นแหล่งผลผลิตหลักเช่นเดียวกัน นอกจากนี้ ยังมีจังหวัดนนทบุรีที่เป็นแหล่งกล้วยไม้ที่สำคัญของกลุ่มจังหวัดภาคกลางตอนบน 1 โดยมีพื้นที่เพาะปลูกที่ 1,001-5,000 ไร่ สำหรับสินค้าปศุสัตว์ในภาพรวมนั้น จังหวัดสระบุรีมีผลิตรวม มากที่สุด และเมื่อพิจารณารายสินค้าพบว่า ไก่เป็นผลผลิตหลักที่จังหวัดสระบุรี และพระนครศรีอยุธยา สุกรและโคนมที่จังหวัดสระบุรี โดยโคนมนั้นมีจำนวนที่เลี้ยงมากกว่า 50,000 ตัว

ตารางที่ 1 การวิเคราะห์ด้านการเกษตร กลุ่มจังหวัดภาคกลางตอนบน 1

วิเคราะห์ด้านการเกษตร	
ปัญหาและความต้องการ	ศักยภาพและแนวทางการพัฒนา
1. เกษตรกรมีการใช้สารเคมีจำนวนมากส่งผลให้เกิดสารพิษตกค้างและต้นทุนการผลิตสูง 2. ช่องทางการจำหน่ายสินค้าเกษตรมีจำนวนน้อย โดยเฉพาะอย่างยิ่งสินค้าเกษตรปลอดภัย 3. แรงจูงใจในการผลิตสินค้าเกษตรปลอดภัยมีน้อย เนื่องจากต้นทุนในการผลิตสูง แต่ราคาจำหน่ายไม่แตกต่างจากผลผลิตสินค้าเกษตรทั่วไป	ศักยภาพ : 1. กลุ่มจังหวัดภาคกลางตอนบน 1 มีพื้นที่ เพาะปลูกที่เหมาะสม สภาพดินมีความพร้อมและอุดมสมบูรณ์ เหมาะสมแก่การเพาะปลูก 2. เกษตรกรมีความเชี่ยวชาญและชำนาญในการประกอบอาชีพเกษตร เนื่องจากอาชีพเกษตรเป็น อาชีพหลักที่สืบทอดกันมาอย่างต่อเนื่อง 3. กลุ่มจังหวัดภาคกลางตอนบน 1 เป็นศูนย์กลาง การจำหน่ายสินค้าเกษตร มีแหล่งสำหรับจำหน่ายสินค้าจำนวนมาก แนวทางการพัฒนา : 1. ส่งเสริมและให้ความรู้แก่เกษตรกรให้มีความรู้ความเข้าใจและตระหนักถึงความสำคัญในการปลูกพืช ปลอดภัยสารพิษ 2. ส่งเสริมให้เกษตรกรให้ความสำคัญกับการรวมกลุ่มทั้งในด้านของการผลิตและการจัดจำหน่ายสินค้าเกษตร 3. ส่งเสริมการจัดโซนนิ่งการปลูกพืชเพื่อให้สินค้าเกษตรเหมาะสมกับความต้องการไม่มากเกินไปจนเกิดปัญหาผลผลิตการเกษตรตกต่ำ 4. การสร้างตลาดจำหน่ายสินค้าเกษตรโดยเฉพาะอย่างยิ่งสินค้าเกษตรปลอดภัย เพื่อให้เกษตรกรมีช่องทางการตลาดในการจัดจำหน่าย

ด้านอุตสาหกรรม

อุตสาหกรรมของกลุ่มจังหวัดภาคกลางตอนบน 1 วิเคราะห์ในเรื่องสัดส่วนของมูลค่าผลิตภัณฑ์มวลรวมทางด้านอุตสาหกรรมต่อมูลค่าผลิตภัณฑ์มวลรวมด้านอุตสาหกรรมทั้งหมดของประเทศ และสัดส่วนของมูลค่าผลิตภัณฑ์มวลรวมทางด้านอุตสาหกรรมต่อมูลค่าผลิตภัณฑ์มวลรวมทั้งหมดของกลุ่มจังหวัด พบว่า อุตสาหกรรมมีความสำคัญต่อกลุ่มจังหวัดและต่อประเทศมาก โดยเมื่อพิจารณาภาพรวมทางด้านโครงสร้างอุตสาหกรรมนั้น พบว่า มีลักษณะโครงสร้างของอุตสาหกรรมในกลุ่มจังหวัดที่คล้ายคลึงกัน ซึ่งมีศูนย์กลางอยู่ที่จังหวัดพระนครศรีอยุธยา โดยพบว่ามีกิจกรรมกระจุกตัวของแรงงานในอุตสาหกรรมสิ่งทอและเครื่องนุ่งห่ม และอุตสาหกรรมก่อสร้างและอุปกรณ์ตกแต่งภายในบ้าน เมื่อศึกษาถึงการลงทุนในอุตสาหกรรมจะพบว่า จังหวัดพระนครศรีอยุธยามีเงินลงทุนในอุตสาหกรรมอุปกรณ์อิเล็กทรอนิกส์สูงที่สุด รองลงมาคือจังหวัดสระบุรีมีเงินลงทุนในอุตสาหกรรมก่อสร้างและอุปกรณ์ตกแต่งภายในบ้าน

ตารางที่ 2 การวิเคราะห์ด้านอุตสาหกรรม กลุ่มจังหวัดภาคกลางตอนบน 1

วิเคราะห์ด้านอุตสาหกรรม	
ปัญหาและความต้องการ	ศักยภาพและแนวทางการพัฒนา
<ol style="list-style-type: none"> 1. เกิดปัญหาการปล่อยน้ำทิ้งน้ำเสียในพื้นที่โรงงานอุตสาหกรรม 2. ขาดการเฝ้าระวังและสร้างเครือข่ายการมีส่วนร่วมของภาคประชาชนเพื่อให้เกิดการพัฒนาที่ยั่งยืน 3. การลู่กล้าล่อลวงสาขาและลำน้ำสายหลักในพื้นที่กลุ่มจังหวัดภาคกลางตอนบน 1 	<p>ศักยภาพ :</p> <p>กลุ่มจังหวัดภาคกลางตอนบน 1 มีโรงงานอุตสาหกรรมเป็นจำนวนมาก โดยเฉพาะพื้นที่จังหวัดปทุมธานี พระนครศรีอยุธยา และสระบุรี</p> <p>แนวทางการพัฒนา :</p> <ol style="list-style-type: none"> 1. มีการติดตั้งระบบเฝ้าระวังการปล่อยน้ำทิ้งน้ำเสียจากโรงงานอุตสาหกรรมลงสู่แหล่งน้ำสาธารณะ 2. สร้างเครือข่ายการเฝ้าระวังโดยประชาชนในพื้นที่ 3. ฟื้นฟูคลองสาขาที่ตื้นเขินและเสื่อมโทรม

ด้านการท่องเที่ยว

กลุ่มจังหวัดภาคกลางตอนบน 1 เมื่อวิเคราะห์ในเรื่องสัดส่วนของรายได้จากการท่องเที่ยวของกลุ่มจังหวัดต่อรายได้จากการท่องเที่ยวทั้งหมดของประเทศ และสัดส่วนของรายได้จากการท่องเที่ยวของกลุ่มจังหวัดภาคกลางตอนบน 1 กลุ่มจังหวัดภาคกลางตอนบน 1 ถือได้ว่าเป็นกลุ่มจังหวัดที่มีจำนวนนักท่องเที่ยวเดินทางไปอยู่ในระดับสูง คิดเป็นกว่า 8.4 ล้านครั้ง (คน) และสร้างรายได้จากการท่องเที่ยวให้กับประเทศในระดับกลางที่ราว 1.1 แสนล้านบาท ในปี 2550 โดยมีจังหวัดพระนครศรีอยุธยาเป็นศูนย์กลางหลักในการดึงดูดนักท่องเที่ยว โดยเฉพาะแหล่งท่องเที่ยวทางประวัติศาสตร์ นอกจากแหล่งท่องเที่ยวทางประวัติศาสตร์วัฒนธรรม และแหล่งท่องเที่ยวทางธรรมชาติแล้ว กลุ่มจังหวัดภาคกลางตอนบน 1 ยังมีประเพณีและเทศกาลซึ่งเป็นที่สนใจของนักท่องเที่ยว เช่น งานเปิงสรงกรานต์ งานลอยกระทงตามประทีป การละเล่นชาวมอญ ประเพณีตักบาตรดอกไม้ม้า และการแข่งขันเรือยาว

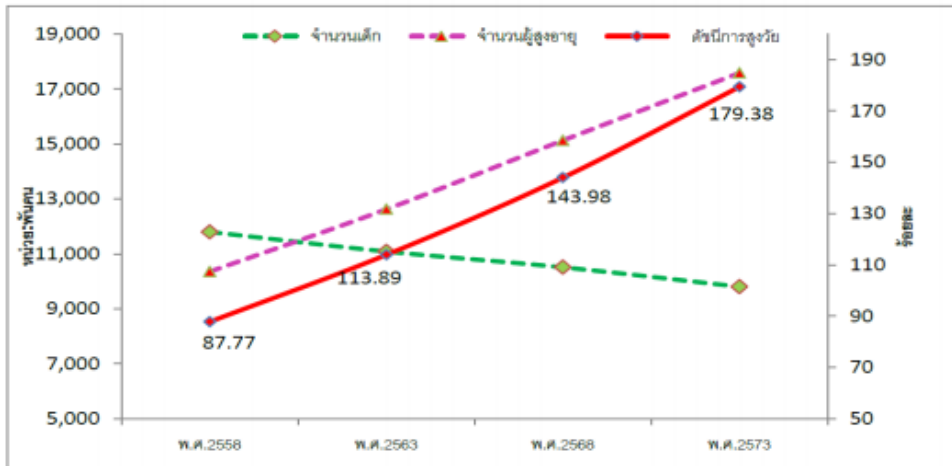
ตารางที่ 3 การวิเคราะห์ด้านการท่องเที่ยว กลุ่มจังหวัดภาคกลางตอนบน 1

วิเคราะห์ด้านการท่องเที่ยว	
ปัญหาและความต้องการ	ศักยภาพและแนวทางการพัฒนา
<p>1. เพื่อเพิ่มขีดความสามารถในการแข่งขันในด้านการท่องเที่ยวโดยมีทรัพยากรต้นทุนที่มีศักยภาพอยู่แล้ว</p> <p>2. สถานที่ท่องเที่ยวที่โดดเด่นในพื้นที่กลุ่มจังหวัดภาคกลางตอนบน 1 ขาดการพัฒนาบูรณาการเชื่อมโยงเส้นทางการท่องเที่ยว</p> <p>3. มีการประชาสัมพันธ์เผยแพร่แหล่งท่องเที่ยวที่มีความโดดเด่นให้มีความชัดเจนเข้าใจง่าย</p>	<p>ศักยภาพ :</p> <p>1. กลุ่มจังหวัดภาคกลางตอนบน 1 มีสถานที่ท่องเที่ยวที่สำคัญและโดดเด่นเป็นจำนวนมาก ทั้งโบราณสถาน วัฒนธรรม ประวัติศาสตร์ เชิงธรรมชาติ และแหล่งท่องเที่ยวที่เป็นสถานที่ทางวิทยาศาสตร์</p> <p>2. เส้นทางคมนาคมเข้าถึงแหล่งท่องเที่ยวมีความสะดวกใกล้กรุงเทพมหานครและเมืองสำคัญหลายแห่ง</p> <p>แนวทางการพัฒนา :</p> <p>1. พัฒนาแหล่งท่องเที่ยวที่มีอยู่ให้มีความโดดเด่นมีอัตลักษณ์</p> <p>2. การสร้างเส้นทางการท่องเที่ยวให้เชื่อมโยงกันในพื้นที่กลุ่มจังหวัด</p> <p>3. มีการประชาสัมพันธ์รวมถึงส่งเสริมเส้นทางการท่องเที่ยวของกลุ่มจังหวัดภาคกลางตอนบน 1</p> <p>4. ผสมผสานการฟื้นฟูและการอนุรักษ์สิ่งแวดล้อมรวมถึงความหลากหลายทางวัฒนธรรม สร้างจิตสำนึก และสามารถให้นักท่องเที่ยวได้รับรู้เข้าใจวิถีชีวิตและวัฒนธรรมท้องถิ่น</p>

ปัจจัยทางด้านสังคม

จากการวิเคราะห์สถานการณ์ทางด้านสังคมจากดัชนีความก้าวหน้าของคน พบว่า สถานการณ์ภาพรวมทางด้านสังคมของกลุ่มจังหวัดภาคกลางตอนบน 1 นั้น จัดอยู่ในเกณฑ์ดีมาก โดยจัดอยู่ในระดับสูงสุด เป็นอันดับที่ 1 จากทั้งหมด 18 กลุ่มจังหวัด ทั้งนี้โดยเมื่อพิจารณาปัจจัยทางด้านสังคม ซึ่งประกอบด้วย ปัจจัยด้านสุขภาพ ปัจจัยด้านการศึกษา ปัจจัยด้านที่อยู่อาศัยและสภาพแวดล้อม ปัจจัยด้านชีวิตครอบครัวและชุมชน และปัจจัยด้านการคมนาคมและการสื่อสาร พบว่า กลุ่มจังหวัดภาคกลางตอนบน 1 มีปัจจัยทางสังคมทุกด้านอยู่ในเกณฑ์ดี โดยมีความโดดเด่นมากในด้านการคมนาคมและการสื่อสาร สุขภาพ และด้านการศึกษา ตามลำดับจากข้อมูลการคาดประมาณประชากรของประเทศไทย ปี 2558 – 2573 จะเห็นว่าภาพรวมประเทศไทยอยู่ในสถานการณ์ “สังคมสูงวัย” (aged society) และในอีก 10 ปีข้างหน้า จะเริ่มเข้าสู่สังคมสูงวัยอย่างสมบูรณ์ (completed aged society)

ภาพที่ 2 แนวโน้มประชากรเด็ก ผู้สูงอายุ และดัชนีการสูงวัยใน ช่วง พ.ศ. 2558 -2573



ที่มา : การคาดประมาณประชากรของประเทศไทย พ.ศ. 2553 – 2583 จากสำนักงานคณะกรรมการพัฒนาการเศรษฐกิจและสังคมแห่งชาติ

ตารางที่ 4 จำนวนประชากรผู้สูงอายุและดัชนีการสูงวัย พ.ศ. 2556 กลุ่มจังหวัดภาคกลางตอนบน 1

จังหวัด	จำนวนประชากร (คน)		ดัชนีการสูงวัย (ร้อยละ)	ลำดับความรุนแรง
	อายุ 60 ปีขึ้นไป	เด็กอายุต่ำกว่า 15 ปี		
นนทบุรี	165,484	203,873	81.17	25
ปทุมธานี	115,878	207,977	55.72	59
พระนครศรีอยุธยา	121,508	149,811	81.11	26
สระบุรี	83,950	122,634	68.46	43
ภาพรวมกลุ่มจังหวัด	486,820	684,295	71.14	

ที่มา : ประชากรสูงอายุไทย ปัจจุบันและอนาคต เอกสารประมวลสถิติด้านสังคม 1/2558

สถานการณ์ด้านความต้องการกำลังคนของกลุ่มจังหวัดภาคกลางตอนบน 1

สถานการณ์ด้านความต้องการกำลังคนจังหวัดปทุมธานี ผลการสำรวจความต้องการแรงงานในปี 2557 (สำนักงานแรงงานจังหวัดปทุมธานี, 2557) พบว่า สถานประกอบการ มีความต้องการแรงงาน รวมทั้งสิ้น 10,357 อัตรา เมื่อพิจารณาแยกตามระดับการศึกษา พบว่า สถานประกอบการ มีความต้องการแรงงานที่สำเร็จการศึกษาระดับต่ำกว่ามัธยมศึกษาตอนต้น มากที่สุด จำนวน 2,589 อัตรา ระดับมัธยมศึกษาตอนต้น จำนวน 2,394 อัตรา และ ระดับ ปวส. จำนวน 1,599 อัตรา ส่วนระดับการศึกษาที่มีความต้องการแรงงานน้อยที่สุด คือระดับมัธยมศึกษาตอนปลาย

สำหรับอาชีพที่มีความต้องการแรงงานมากที่สุด ได้แก่ อาชีพก่อสร้าง จำนวน 2,348 อัตรา โดยมีความต้องการแรงงานที่จบต่ำกว่ามัธยมศึกษาตอนต้นมากที่สุด อาชีพที่มีความต้องการแรงงาน ในระดับรองลงมาเป็นอาชีพอุตสาหกรรมผลิตอื่นๆ จำนวน 1,300 อัตรา โดยมีความต้องการแรงงานที่จบระดับ ปวช. มากที่สุด เมื่อพิจารณาความต้องการแรงงานตามทักษะฝีมือ พบว่า สถานประกอบการ มีความต้องการแรงงาน กึ่งฝีมือ มากที่สุด รองลงมาเป็นแรงงานไร้ฝีมือ และแรงงานมีฝีมือในระดับน้อยที่สุดรายละเอียดดังตาราง

ตารางที่ 5 แสดง 10 อันดับอาชีพที่มีความต้องการแรงงานมากที่สุด จำแนกตามทักษะฝีมือ ปี 2557

ลำดับ ที่	สาขาอาชีพ	จำนวนความต้องการแรงงาน				รวม
		ไร้ฝีมือ	กึ่งฝีมือ	ฝีมือ	ผู้เชี่ยวชาญ	
1	ก่อสร้าง	1,166	879	275	29	2,349
2	อุตสาหกรรมการผลิตอื่นๆ	196	1,038	66	-	1,300
3	บริการอื่นๆ	535	350	372	24	1,281
4	ขายส่ง ขายปลีก ซ่อมยานยนต์	380	587	127	-	1,094
5	ผลิตภัณฑ์พลาสติก	281	240	204	-	725
6	การผลิตโลหะและผลิตภัณฑ์ประดิษฐ์	74	301	297	-	672
7	การผลิตกระดาษ ผลิตภัณฑ์กระดาษ	4	336	54	-	394
8	การผลิตเคมีภัณฑ์และผลิตภัณฑ์เคมี	119	4	194	9	326
9	การขนส่งและสถานที่เก็บสินค้า	-	216	64	-	280
10	ยานยนต์และชิ้นส่วน	-	72	123	47	242

หมายเหตุ : ระดับฝีมือของแรงงาน หมายถึง (สำนักงานแรงงานจังหวัดปทุมธานี, 2558)

1. ผู้เชี่ยวชาญ/ผู้บริหาร (Professional Level) คือแรงงานระดับผู้บริหารและผู้เชี่ยวชาญเฉพาะด้านในสาขาต่างๆ ซึ่งมีประสบการณ์ในการทำงานเป็นระยะเวลาอันยาวนาน สามารถวางแผนและจัดระบบการทำงานให้กับผู้ร่วมงานได้
2. แรงงานฝีมือ (Skilled Level) คือแรงงานที่ใช้ทักษะฝีมือในการทำงาน สามารถวิเคราะห์และแก้ปัญหาต่างๆ ในการทำงานได้ เช่น ช่างซ่อมบำรุงเครื่องจักร พนักงาน QC เป็นต้น
3. แรงงานกึ่งฝีมือ (Semi-Skilled Level) คือแรงงานที่ต้องทำงานอยู่ในสายการผลิต ซึ่งต้องใช้ทักษะฝีมือระดับพื้นฐาน เช่น ควบคุมเครื่องจักร แรงงานในสายการผลิต คนขับรถ เป็นต้น
4. แรงงานไร้ฝีมือ (Unskilled Level) คือแรงงานระดับล่างซึ่งไม่จำเป็นต้องมีความรู้ความชำนาญและทักษะฝีมือ เพียงทำตามคำชี้แนะหรือรูปแบบที่จัดไว้ได้เท่านั้น เช่น แรงงานขนของ พนักงานทำความสะอาด เป็นต้น

สถานการณ์ด้านการศึกษาของจังหวัด/กลุ่มจังหวัดภาคกลางตอนบน 1

การจัดการศึกษาในกลุ่มจังหวัดภาคกลางตอนบน 1 มีการจัดการศึกษาในหลายรูปแบบ ทั้งการศึกษาในระบบ การศึกษานอกระบบ และการศึกษาตามอัธยาศัย โดยมีหน่วยงานในสังกัดกระทรวงศึกษาธิการ 5 หน่วยงาน คือ สำนักงานคณะกรรมการการศึกษาขั้นพื้นฐาน สำนักงานคณะกรรมการการอาชีวศึกษา สำนักงานคณะกรรมการการอุดมศึกษา สำนักงานคณะกรรมการส่งเสริมการศึกษาเอกชน และสำนักงานส่งเสริมการศึกษานอกระบบและการศึกษาตามอัธยาศัย และนอกสังกัดกระทรวงศึกษาธิการ 6 หน่วยงาน คือ กระทรวงมหาดไทย กระทรวงคมนาคม กระทรวงการพัฒนาสังคมและความมั่นคงของมนุษย์ กระทรวงสาธารณสุข กระทรวงการท่องเที่ยวและกีฬา และสำนักงานพระพุทธศาสนาแห่งชาติ

ตารางที่ 6 จำนวนสถานศึกษาจำแนกรายสังกัดและจังหวัด

สังกัด	นนทบุรี	ปทุมธานี	อยุธยา	สระบุรี	รวม
สังกัดกระทรวงศึกษาธิการ	252	309	458	348	1,367
สำนักงานคณะกรรมการการศึกษาขั้นพื้นฐาน	116	191	389	297	993
สำนักเขตพื้นที่การศึกษาประถมศึกษา	96	170	360	276	
สำนักเขตพื้นที่ศึกษามัธยมศึกษา	18	21	29	21	
การศึกษาพิเศษ	1	-	-	-	
การศึกษาสงเคราะห์	1	-	-	-	
สำนักงานคณะกรรมการศึกษาเอกชน	125	98	42	30	295
สามัญ	88	78	33	24	
(English Program)	11	10	-	-	
การศึกษาพิเศษ	2	1	-	-	
การศึกษาสงเคราะห์	-	2	1	-	
อิสลามควบคู่สามัญ	2	-	-	-	-
สอนศาสนาอิสลาม	8	2	3	-	-
อาชีวศึกษา	10	2	5	4	-
นานาชาติ	4	3	-	2	-
ศูนย์ กศน. อำเภอ	6	7	16	13	42
สำนักงานคณะกรรมการอาชีวศึกษา	1	3	8	7	19
สำนักงานคณะกรรมการการอุดมศึกษา	4	10	3	1	18
โรงเรียนสาธิต	-	1	1	-	-
มหาวิทยาลัยของรัฐ	2	3	2	-	-
มหาวิทยาลัยเอกชน	2	6	-	1	-
นอกสังกัดกระทรวงศึกษาธิการ	55	22	27	27	133
กระทรวงมหาดไทย กรมส่งเสริมการปกครองท้องถิ่น	53	18	25	24	-
กระทรวงคมนาคม ศูนย์ฝึกพาณิชย์นาวี	-	-	-	-	-
กระทรวงการพัฒนาสังคมและความมั่นคงของมนุษย์	1	-	-	-	-
กระทรวงสาธารณสุข(สถาบันพระบรมราชชนก)	2	-	-	2	-
กระทรวงการท่องเที่ยวและกีฬา (วิทยาลัยพลศึกษา)	-	1	-	-	-
สำนักงานพระพุทธศาสนาแห่งชาติ(โรงเรียนพระปริยัติธรรม)	-	3	2	1	-
รวม	307	331	485	375	1498

ตารางที่ 7 ร้อยละของประชากรที่เข้าถึงระบบการศึกษา ปีการศึกษา 2557 กลุ่มจังหวัดภาคกลางตอนบน 1

ระดับการศึกษา	จำนวน	นนทบุรี	ปทุมธานี	พระนครศรีอยุธยา	สระบุรี	รวม
ก่อนประถมศึกษา	นักเรียน	28,298	26,957	22,037	17,343	94,410
	ประชากร	37,396	39,700	27,696	22,671	127,463
	ร้อยละ	75.67	67.90	79.57	76.50	74.07
ประถมศึกษา	นักเรียน	75,874	71,255	63,737	47,724	257,643
	ประชากร	77,535	80,269	57,215	46,269	261,288
	ร้อยละ	97.86	88.77	111.40	103.14	98.60
มัธยมศึกษาตอนต้น	นักเรียน	34,853	34,631	27,923	21,795	118,057
	ประชากร	39,942	39,293	27,781	23,178	130,194
	ร้อยละ	87.26	88.14	100.51	94.03	90.68
มัธยมศึกษาตอนปลาย/ ประกาศนียบัตรวิชาชีพ	นักเรียน	24,938	26,948	25,437	21,518	98,034
	ประชากร	44,268	42,574	31,240	25,767	149,849
	ร้อยละ	56.33	63.30	81.42	83.51	68.15
รวมทั้งสิ้น	นักเรียน	163,963	159,791	139,134	108,380	568,144
	ประชากร	199,141	201,836	143,932	117,885	662,794
	ร้อยละ	82.34	79.17	96.67	91.94	85.72

ที่มา : ทิศทางการพัฒนาการศึกษาภาคการศึกษา (กลุ่มจังหวัดภาคกลางตอนบน 1) พ.ศ. 2560-2569
สำนักงานศึกษาธิการภาค 4 สำนักงานปลัดกระทรวงศึกษาธิการ

2. ปัจจัยภายใน

2.1. ข้อมูลทั่วไป

1) โรงเรียนสาธิตมหาวิทยาลัยราชภัฏวไลยอลงกรณ์ ในพระบรมราชูปถัมภ์ ตั้งอยู่เลขที่ 1 หมู่ 20 กม.48 ถนนพหลโยธิน ตำบลคลองหนึ่ง อำเภอคลองหลวง จังหวัดปทุมธานี 13180 โทรศัพท์ 02 5290864 <http://satit.vru.ac.th> สังกัดสำนักงานคณะกรรมการการอุดมศึกษา

2) เปิดสอนตั้งแต่ระดับเตรียมอนุบาล ระดับชั้นอนุบาลปีที่ 1 ถึงชั้นอนุบาลปีที่ 3 ระดับประถมศึกษาปีที่ 1 ถึงชั้นประถมศึกษาปีที่ 6 และระดับมัธยมศึกษาปีที่ 1 ถึงชั้นมัธยมศึกษาปีที่ 6 มีเนื้อที่ 5 ไร่ อยู่ในเขตพื้นที่การศึกษาปทุมธานี เขต 1 รับนักเรียนที่อยู่ในพื้นที่จังหวัดปทุมธานี และจังหวัดใกล้เคียง

3) ประวัติโรงเรียน

พ.ศ.2517 เริ่มก่อตั้งโรงเรียนประถมสาธิตวิทยาลัยครูเพชรบุรีวิทยาลงกรณ์ ในพระบรมราชูปถัมภ์ เพื่อสอนบุตรหลานให้กับบุคลากรในสถานศึกษา เปิดระดับอนุบาลและประถม อย่างละ 1 ห้อง โดยใช้อาคารหอพัก มรกตหอพักบุศราคม และหอพักไพฑูริย์

พ.ศ.2523 ย้ายมาอยู่ที่อาคารเรียน 3 (ตึก 3)

พ.ศ. 2535 เปลี่ยนชื่อจากโรงเรียนสาธิตวิทยาลัยครูเพชรบุรีวิทยาลงกรณ์ มาเป็นโรงเรียนสาธิตสถาบันราชภัฏเพชรบุรีวิทยาลงกรณ์ ได้ปรับปรุงอาคารเรียน ห้องเรียน และขยายชั้นจากเดิม 1 ห้องเรียน มาเป็น 2 ห้องเรียน ในทุกระดับชั้น

พ.ศ. 2539 จัดสร้างอาคาร 1 หลัง สำหรับเป็นที่เรียนระดับอนุบาล

- พ.ศ. 2540 ปรับปรุงห้องเรียน ห้องปฏิบัติการเป็นห้องปรับอากาศ
- พ.ศ. 2546 เปลี่ยนชื่อจากโรงเรียนสาธิตสถาบันราชภัฏเพชรบุรีวิทยาลัย มาเป็นโรงเรียนสาธิตสถาบันราชภัฏวไลยอลงกรณ์
- พ.ศ. 2547 เปลี่ยนชื่อจากโรงเรียนสาธิตสถาบันราชภัฏวไลยอลงกรณ์ มาเป็นโรงเรียนสาธิตมหาวิทยาลัยราชภัฏวไลยอลงกรณ์ จัดสร้างอาคารเรียน 1 หลัง 5 ห้องเรียน และขยายชั้นเรียนจาก 2 ห้องเรียน มาเป็น 3 ห้องเรียน
- พ.ศ. 2548 สร้างสถานที่สำหรับรับประทานอาหาร
- พ.ศ. 2549 สร้างสนามเด็กเล่นสำหรับเด็กนักเรียนอนุบาลและประถมศึกษา
- สร้างห้องน้มนักเรียนอนุบาล
- ปรับปรุงอาคารเรียน 4 สำหรับการจัดการเรียนการสอนในระดับมัธยมศึกษา
- พ.ศ. 2550 เปิดการจัดการเรียนการสอนระดับมัธยมศึกษาตอนต้น
- ปรับปรุงสถานที่รับประทานอาหารของนักเรียนมัธยมและสถานที่จอดรถโรงเรียน
- พ.ศ. 2551 ปรับปรุงระบบงานการเงิน ธุรการ และงานทะเบียน
- พ.ศ. 2552 -จัดทำแหล่งเรียนรู้ (Learn Square)
- พัฒนาระบบความปลอดภัยโดยใช้กล้องวงจรปิดบริเวณอาคาร 4
- พ.ศ. 2553 เปิดการจัดการเรียนการสอนระดับมัธยมศึกษาตอนปลาย
- จัดสร้างอาคารเรียน 6 ชั้นระดับอนุบาลและประถมศึกษา
- พ.ศ. 2558 นักเรียนระดับชั้นอนุบาลและชั้นประถมศึกษาย้ายมาอาคาร 6 ชั้น
- พ.ศ. 2559 เปิดสอนหลักสูตรห้องเรียนพิเศษส่งเสริมความเป็นเลิศวิทยาศาสตร์ และคณิตศาสตร์
- พ.ศ. 2560 จัดสร้างอาคารโดมอเนกประสงค์บริเวณสนามระดับมัธยมศึกษา
- เปิดสอนหลักสูตร English Program , Intensive English Program , Standard Program
- พ.ศ. 2561 -ปรับปรุงอาคารเรียน 4
- พ.ศ.2562 - เปิดแผนการเรียนมอลเตสเซอร์รี่,ระดับปฐมวัย จัดทำห้องคณิตศาสตร์ระดับมัธยมศึกษา และประถมศึกษา, ปรับปรุงห้องคอมพิวเตอร์ระดับมัธยมศึกษา , จัดทำห้องเรียน STEM ระดับประถมศึกษา,ห้องเรียนดนตรีสากล,ห้องเรียน Robotics ระดับมัธยมศึกษา ,ปรับปรุงห้องเรียนมาตรฐาน ระดับมัธยมศึกษาปีที่ 6, จัดทำห้อง Co – working Space สำหรับครูและบุคลากร,ปรับปรุงระบบบำบัดน้ำเสีย,ซ่อมแซมอาคาร 4 สำหรับมัธยมศึกษา, ย้ายห้องเรียนระดับมัธยมศึกษาปีที่ 6 ไปเรียนที่อาคารเรียนรวมวิทยาศาสตร์

ภาพลักษณ์ของนักเรียน	ทุกคนเสมอภาคกัน มีเกียรติและศักดิ์ศรี
สีประจำโรงเรียน สีเขียว	หมายถึง สีที่ตรงกับวันประสูติของสมเด็จพระเจ้าฟ้าวไลยอลงกรณ์ กรมหลวงเพชรบุรีราชสิรินธร ซึ่งเป็นองค์ประธานกำเนิดมหาวิทยาลัย
เพลงประจำโรงเรียน	1. มาร์ชสาธิตวไลยอลงกรณ์ 2. สาธิตวไลยอลงกรณ์ 3. ราชพฤกษ์เกรียงไกร
ต้นไม้ประจำโรงเรียน	ราชพฤกษ์ สีเหลืองของราชพฤกษ์ หมายถึง ความเจริญรุ่งเรืองและความเป็นสิริมงคลศิษย์สาธิตวไลยอลงกรณ์ทุกคน มีความภาคภูมิใจในสถานศึกษาภายใต้พระบรมราชูปถัมภ์

ตราประจำโรงเรียน



ตราประจำโรงเรียนสาธิตมหาวิทยาลัยราชภัฏวไลยอลงกรณ์
ในพระบรมราชูปถัมภ์ ใช้ตราเดียวกับมหาวิทยาลัยราชภัฏ
วไลยอลงกรณ์ ในพระบรมราชูปถัมภ์ เป็นรูปวงรี 2 วงซ้อน
กันระหว่างวงรีส่วนบนเขียนเป็นอักษรภาษาไทยว่า

“มหาวิทยาลัยราชภัฏวไลยอลงกรณ์” ส่วนล่างเขียนเป็นอักษร
ภาษาอังกฤษว่า “VALAYA ALONGKORN RAJABHAT
UNIVERSITY” ภายใต้วงรีด้านในมีตราพระราชลัญจกร

ประจำพระองค์ พระบาทสมเด็จพระเจ้าอยู่หัว รัชกาลที่ 9 ซึ่งเป็นรูปพระที่นั่ง
อัฐทิศประกอบด้วยวงจักร กลางวงจักรมีอักษรเป็นอนุหรือเลข 9 รอบวงจักรมีรัศมีเปล่งออกโดยรอบเหนือจักรเป็นรูป
เศวตฉัตรเจ็ดชั้นตั้งอยู่บนพระที่นั่งอัฐทิศ แปลความหมายว่าทรงมีพระบรมเดชานุภาพในแผ่นดิน

สีน้ำเงิน แทนค่า สถาบันพระมหากษัตริย์ผู้ให้กำเนิดและพระราชทานนาม“สถาบันราชภัฏ”

สีเขียว แทนค่า แหล่งที่ตั้งของมหาวิทยาลัยราชภัฏซึ่งอยู่ในแหล่งธรรมชาติ และมี

สภาพแวดล้อมที่สวยงาม

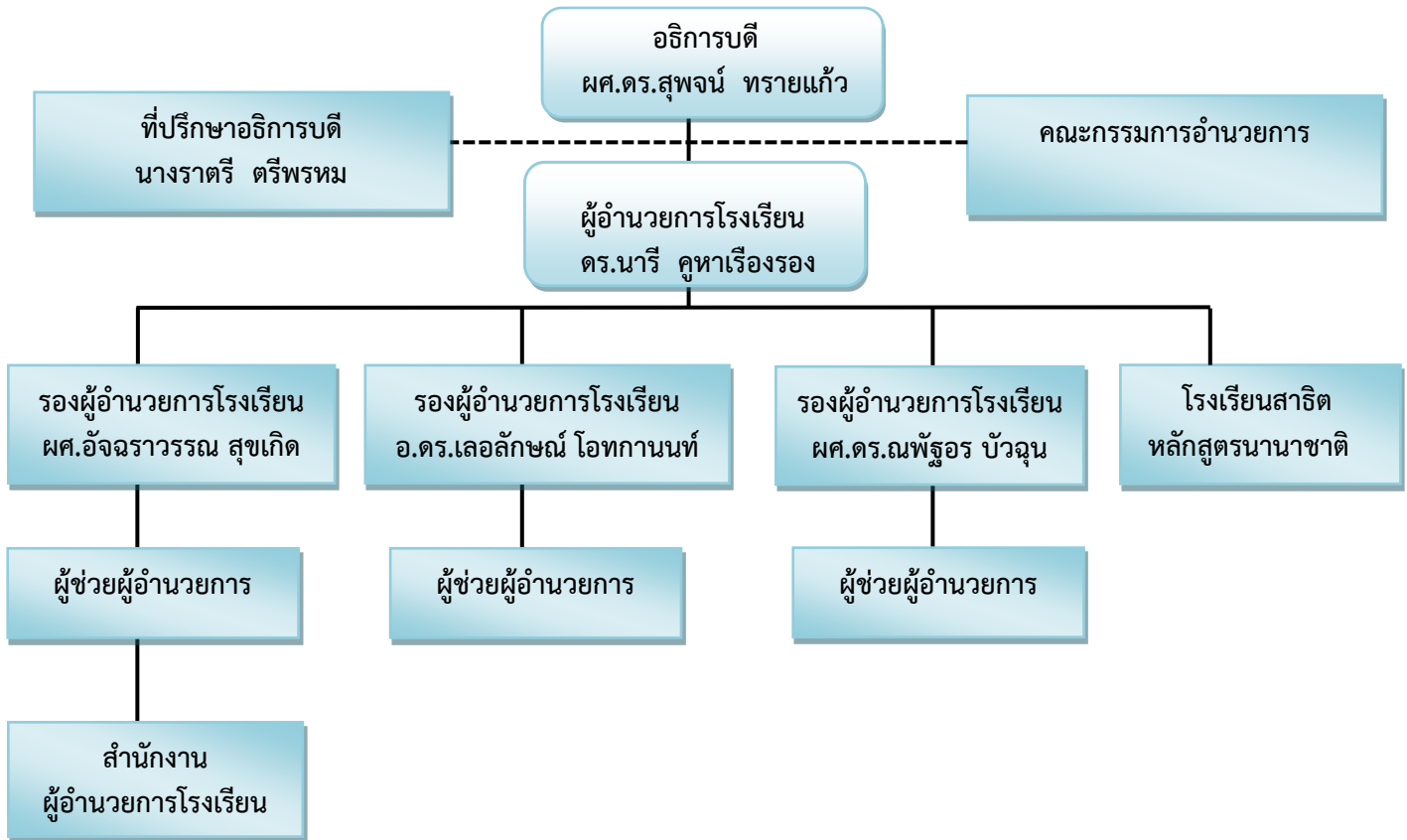
สีทอง แทนค่า ความเจริญรุ่งเรืองทางปัญญา

สีส้ม แทนค่า ความเจริญรุ่งเรืองของศิลปวัฒนธรรมท้องถิ่นที่ก้าวไกลในมหาวิทยาลัยราชภัฏ

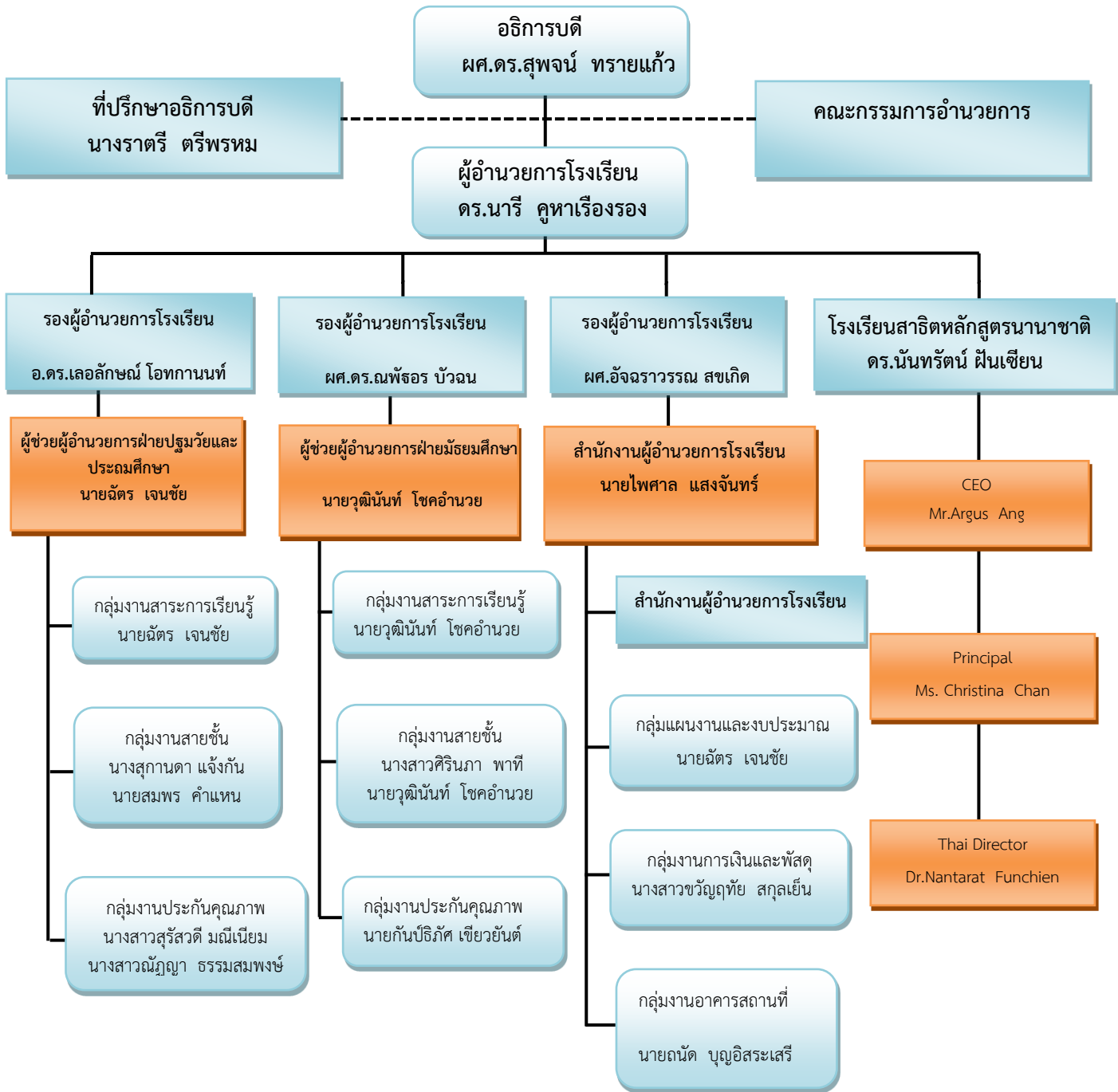
สีขาว แทนค่า ความคิดอันบริสุทธิ์ของนักปราชญ์แห่งพระบาทสมเด็จพระเจ้าอยู่หัว

2.2 โครงสร้างการบริหารงานโรงเรียน

1) โครงสร้างองค์กร



2) โครงสร้างการบริหาร



2.3 จุดมุ่งหมายที่โรงเรียนสาธิตประสงค์จะพัฒนาให้กับพื้นที่บริการ

เน้นต้นแบบการจัดการเรียนการสอนแบบ Active Learning เชิง Productive Base โดยกระบวนการ GPAS 5 STEP

2.4 ความต้องการของผู้ปกครองช่วยพัฒนานักเรียนโรงเรียนสาธิต

สนับสนุนทรัพยากรและมีส่วนร่วมเสนอแนะ ข้อคิดเห็นการพัฒนาสถานศึกษา

2.5 จุดเด่นหรือความเชี่ยวชาญของโรงเรียนสาธิต

จัดการเรียนการสอนแบบ Active Learning โดยกระบวนการ GPAS เชิง Productive Base

2.6 บุคลากร

ในปีการศึกษา 2563 โรงเรียนสาธิตมหาวิทยาลัยราชภัฏวไลยอลงกรณ์ ในพระบรมราชูปถัมภ์ มีบุคลากรจำนวนทั้งสิ้น คน ประกอบด้วย บุคลากรสายวิชาการจำนวน 88 คน บุคลากรสายสนับสนุนจำนวน 4 คนและแม่บ้าน 14 คน (ข้อมูล ณ วันที่ 1 กรกฎาคม 2560, ที่มา : งานอำนวยการโรงเรียน)

ตารางที่ 8 สรุปจำนวนบุคลากร ปีการศึกษา 2563 ข้อมูล ณ วันที่ 1 กรกฎาคม 2563

ที่	ข้อมูล	จำนวน (คน)	ข้าราชการ	พนักงาน สาย วิชาการ	พนักงาน สาย สนับสนุน/ ลูกจ้าง	อ.ประจำตาม สัญญาจ้าง
1	ผู้บริหาร	5	-	5	-	-
2	ประถม	37	-	37	-	-
3	มัธยมศึกษา	46	-	46	-	-
4	ธุรการ/วิชาการ (ประถมศึกษา)	3	-	-	3	-
5	ธุรการ/วิชาการ (มัธยมศึกษา)	1	-	-	1	-
6	อาจารย์พิเศษรายชั่วโมง (ประถมศึกษา)	2	-	-	-	-
7	อาจารย์พิเศษรายชั่วโมง (มัธยมศึกษา)	10	-	-	-	-
รวม		104		88	4	-

จำแนกตามกลุ่มสาระการเรียนรู้

ลำดับ ที่	บุคลากรสายวิชาการ	จำนวน ทั้งหมด	ต่ำกว่าป.ตรี	ปริญญาตรี	ปริญญาโท
1	ครูกลุ่มสาระคณิตศาสตร์	7	-	7	-
2	ครูกลุ่มสาระวิทยาศาสตร์และเทคโนโลยี	10	-	8	2
3	ครูกลุ่มสาระภาษาไทย	4	-	3	1
4	ครูกลุ่มสาระภาษาต่างประเทศ	4	-	3	1
5	ครูกลุ่มสาระสังคมศึกษาและ วัฒนธรรม	4	-	3	1
6	ครูกลุ่มสาระศิลปะ	4	-	4	-
7	ครูกลุ่มสาระการงานพื้นฐาน อาชีพ	1	-	1	-
8	ครูกลุ่มสาระสุขศึกษาและพล ศึกษา	3	-	3	-
9	อาจารย์พิเศษรายชั่วโมง	2	-	1	1
รวมระดับประถมศึกษา		39	-	33	6
ลำดับ ที่	บุคลากรสายวิชาการ	จำนวน ทั้งหมด	ต่ำกว่าป.ตรี	ปริญญาตรี	ปริญญาโท
1	ครูกลุ่มสาระคณิตศาสตร์	8	-	7	1
2	ครูกลุ่มสาระวิทยาศาสตร์และเทคโนโลยี	10	-	8	2
3	ครูกลุ่มสาระภาษาไทย	4	-	4	-
4	ครูกลุ่มสาระภาษาต่างประเทศ	6	-	5	1
5	ครูกลุ่มสาระสังคมศึกษาและ วัฒนธรรม	5	-	4	1
6	ครูกลุ่มสาระศิลปะ	4	-	2	2
7	ครูกลุ่มสาระการงานพื้นฐาน อาชีพ	2	-	-	2
8	ครูกลุ่มสาระสุขศึกษา และพลศึกษา	3	-	3	-
9	กิจกรรมพัฒนาผู้เรียน	3	-	3	-
10	ครูชาวต่างชาติ	1	-	1	-
11	อาจารย์พิเศษรายชั่วโมง	10	-	8	2
12	ครูอาสาสมัครชาวจีน	1	-	1	-
รวมระดับมัธยมศึกษา		57	-	46	11
รวมทั้งสิ้น		96	-	79	17

จำนวนพนักงานมหาวิทยาลัย สายสนับสนุน

ลำดับที่	บุคลากรสายสนับสนุน	จำนวนทั้งหมด	ต่ำกว่าป.ตรี	ปริญญาตรี	ปริญญาโท
1	พนักงานธุรการ	2	-	2	-
2	เจ้าหน้าที่ฝ่ายวิชาการ	2	1	1	-
3	เจ้าหน้าที่ฝ่ายการเงิน	2	-	-	2
รวม		6	1	3	2

จำนวนลูกจ้างชั่วคราว

ลำดับที่	บุคลากรสายสนับสนุน	ลูกจ้างชั่วคราวงบรายได้
1	แม่บ้าน	11
2	คนขับรถ	1
3	นักการภารโรง	2
รวม		14

2.10 หลักสูตร

โรงเรียนสาธิตมหาวิทยาลัยราชภัฏวไลยอลงกรณ์ ในพระบรมราชูปถัมภ์ จัดการศึกษาขั้นพื้นฐาน ดังนี้

2.10.1 หลักสูตรที่เปิดสอน

- ระดับปฐมวัย, ประถมศึกษาตอนต้น, ประถมศึกษาตอนปลาย,

1. หลักสูตรมาตรฐาน
2. หลักสูตร I.E.P (Intensive English Program)
3. หลักสูตร E.P (English Program)
4. หลักสูตร C.M.P (Creative Montessori Program)

- มัธยมศึกษาตอนต้น

1. หลักสูตรมาตรฐาน
2. หลักสูตร I.E.P (Intensive English Program)
3. ห้องเรียนพิเศษส่งเสริมความเป็นเลิศวิทยาศาสตร์ และคณิตศาสตร์

- ระดับมัธยมศึกษาตอนปลาย

1. ห้องเรียนพิเศษส่งเสริมความเป็นเลิศวิทยาศาสตร์ และคณิตศาสตร์
2. สายวิทย์ – คณิต
3. ศิลป์คำนวณ
4. ศิลป์ภาษา(อังกฤษ,จีน)

2.10.2 การจัดกิจกรรมเสริมหลักสูตร

- กิจกรรมตามระเบียบกระทรวงศึกษาธิการ(กิจกรรมบำเพ็ญประโยชน์)

- ลูกเสือสำรอง
- ลูกเสือ – เนตรนารี สามัญ
- ลูกเสือ – เนตรนารี สามัญรุ่นใหญ่
- รักษาดินแดน

- กิจกรรมแนะแนว

2.11 นักเรียน

ปีการศึกษา 2563 โรงเรียนสาธิตมหาวิทยาลัยราชภัฏวไลยอลงกรณ์ ในพระบรมราชูปถัมภ์ มีจำนวนนักเรียนระดับเตรียมอนุบาล -มัธยมศึกษา จำนวนทั้งสิ้น 2,293 คน โดยนักเรียน ประกอบด้วยระดับเตรียม 7 คน ระดับปฐมวัย 1-3 184 คน ระดับประถมศึกษา 640 คน และระดับมัธยมศึกษา 1,462 คน (ข้อมูล ณ วันที่ 1 กรกฎาคม 2563, ที่มา : งานวัดผลและงานทะเบียน)

ตารางที่ 10 ผู้สำเร็จการศึกษา นักเรียนโรงเรียนสาธิตประจำปีการศึกษา 2560 – 2562

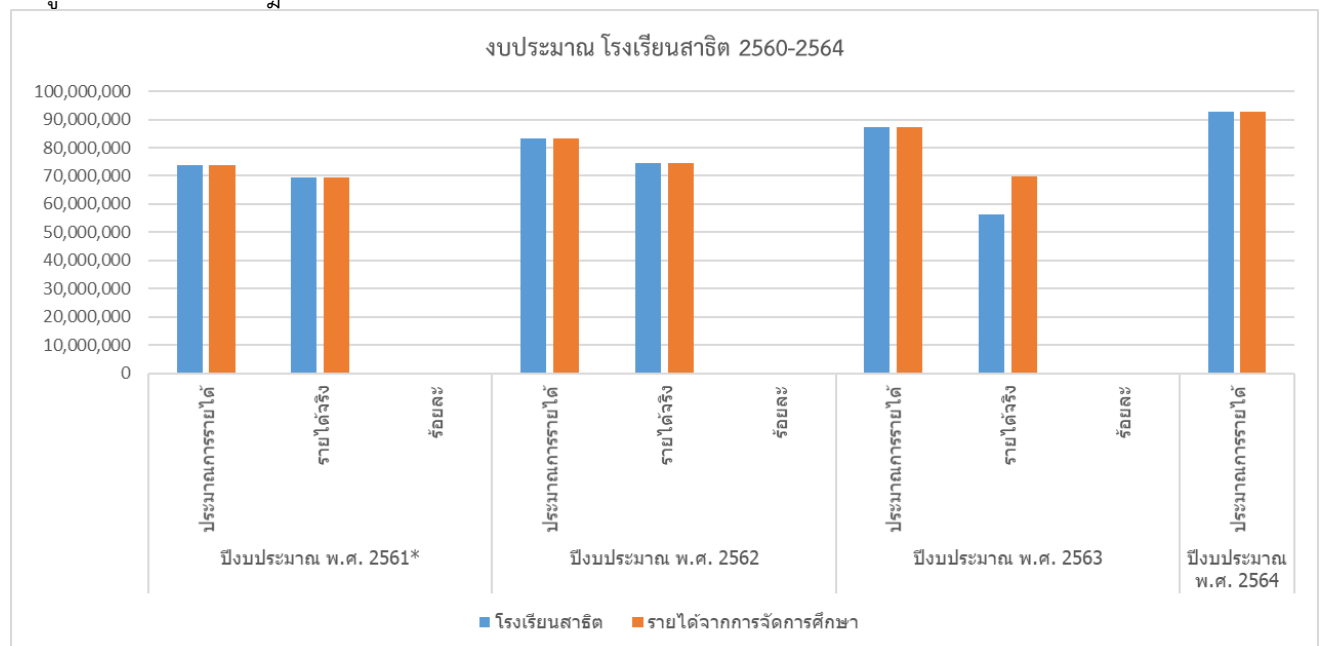
ผลผลิต	ปีการศึกษา 2560		ปีการศึกษา 2561		ปีการศึกษา 2562	
	จำนวน	ร้อยละ	จำนวน	เพิ่ม/ลด ร้อยละ	จำนวน	เพิ่ม/ลด ร้อยละ
ระดับชั้นอนุบาล 3	65	+30	63	-3.08	62	-2.0
ระดับชั้นประถมศึกษาปีที่ 6	70	2.73	96	+37.14	91	-5.21
ระดับชั้นมัธยมศึกษาปีที่ 3	113	+0.89	147	+30	232	+55.07
ระดับชั้นมัธยมศึกษาปีที่ 6	123	+4.24	149	+21.14	185	+24.00
รวมทั้งสิ้น	371	+5.1	428	+15.36	570	+33.17

2.12 งบประมาณ

ตารางที่ 11 งบประมาณรายรับ-จ่ายประจำปี พ.ศ. 2561 – 2564

เปรียบเทียบประมาณการรายได้กับรายได้จริง ปีงบประมาณ พ.ศ.2561 - พ.ศ. 2563 และประมาณการรายได้ปีงบประมาณ พ.ศ. 2564											
ลำดับที่	หน่วยรายได้	ปีงบประมาณ พ.ศ. 2561*			ปีงบประมาณ พ.ศ. 2562			ปีงบประมาณ พ.ศ. 2563			ปีงบประมาณ พ.ศ. 2564
		ประมาณการรายได้	รายได้จริง	ร้อยละ	ประมาณการรายได้	รายได้จริง	ร้อยละ	ประมาณการรายได้	รายได้จริง	ร้อยละ	
1	โรงเรียนสาธิต	73,830,900	69,325,702	93.90	83,265,288	74,473,450	89.44	87,380,300	56,422,250	64.57	92,820,350
	รายได้จากการจัดการศึกษา	73,830,900	69,325,702	93.90	83,265,288	74,473,450	89.44	87,380,300	69,923,700	80.02	92,820,350

ข้อมูล ณ วันที่ 13 กรกฎาคม 2563



2.13 สถานการณ์ผู้สมัครเรียน โรงเรียนสาธิตมหาวิทยาลัยราชภัฏวไลยอลงกรณ์ ในพระบรมราชูปถัมภ์ จังหวัดปทุมธานี

ปีการศึกษา 2563 มีผู้มาสมัครเรียนและชำระค่าสมัครเรียน สาธิตมหาวิทยาลัยราชภัฏวไลยอลงกรณ์ ในพระบรมราชูปถัมภ์ จังหวัดปทุมธานี มีจำนวน 734 คน จำแนกเป็นรายจังหวัด ดังแสดงในตารางที่ 12

ตารางที่ 12 อันดับจังหวัดของผู้สมัครเข้าศึกษาต่อระดับเตรียมอนุบาล อนุบาล1 ประถมศึกษาปีที่ 1 มัธยมศึกษาปีที่ 1 และมัธยมศึกษาปีที่ 4 ปีการศึกษา 2563

ลำดับ	จังหวัด	จำนวน	ร้อยละ
1	ปทุมธานี	-	-
2	พระนครศรีอยุธยา	-	-
3	จังหวัดอื่นๆ	-	-
	รวมทั้งสิ้น	-	-

หมายเหตุ จำนวนผู้สมัครหมายถึง ผู้สมัครที่ชำระเงินค่าสมัคร
ที่มา : งานวิชาการและงานทะเบียน

แผนที่ยุทธศาสตร์ โรงเรียนสาธิตมหาวิทยาลัยราชภัฏวไลยอลงกรณ์ ในพระบรมราชูปถัมภ์

วิสัยทัศน์	โรงเรียนที่เป็นตัวเลือกอันดับต้นของผู้ปกครองในพื้นที่ ที่มีผลงานเชิงประจักษ์ด้านการพัฒนานักเรียนให้เป็นผู้นำที่มีคุณธรรม จริยธรรม มีความรู้และทักษะพื้นฐานสำหรับศตวรรษที่ 21 มีความสำนึกในความเป็นพลเมืองดีและพร้อมเข้าสู่สากล					
เป้าประสงค์	โรงเรียนมีรูปแบบการบริหารจัดการที่ส่งเสริมให้ครูและนักเรียนปรับเปลี่ยนการเรียนการสอนให้ฝึกทักษะทางการคิด การแก้ปัญหา โดยการลงมือปฏิบัติจริง			ครูเปลี่ยนการสอนเป็นแบบ Active Learning		
	นักเรียนมีความรู้พื้นฐานตามมาตรฐานหลักสูตรและการเรียนรู้อย่างมีเป้าหมาย			นักเรียนใฝ่เรียนรู้ด้วยความรับผิดชอบ มีวินัย ซื่อสัตย์ รู้จักแบ่งปัน มีจิตอาสา เพื่อส่วนรวม		
มิติผู้มีส่วนได้ส่วนเสีย	พัฒนาระบบพื้นฐานและข้อมูลสารสนเทศ	พัฒนารูปแบบการบริหารจัดการภายในโรงเรียนให้เอื้อต่อการพัฒนานักเรียนสู่ศตวรรษที่ 21 และไทยแลนด์ 4.0	ปรับเปลี่ยนการสอนสู่รูปแบบ Active Learning	นิเทศการสอนแบบ Coaching	สร้างชุมชนวิชาชีพ (Professional Learning Communities)	พัฒนาการเรียนการสอนภาษาอังกฤษเข้มข้น (Intensive English Programs)
	เปิดการเรียนการสอนตามหลักสูตรแกนกลาง การศึกษาขั้นพื้นฐานเน้นภาษาอังกฤษ (English Programs)		พัฒนาหลักสูตรสถานศึกษาและหลักสูตรท้องถิ่น สอดรับทักษะในศตวรรษที่ 21 และประเทศไทย 4.0		พัฒนาระบบดูแลช่วยเหลือนักเรียน	เปิดโอกาสให้นักเรียนได้แสดงศักยภาพสูงสุด
มิติกระบวนการ	ปลูกฝังคุณธรรมและจริยธรรมโดยกิจกรรมวันสำคัญ					
	ส่งเสริมประชาธิปไตยในโรงเรียน					
มิติคนและความรู้	เปิดโอกาสให้นักเรียน ครู และบุคลากรในการแลกเปลี่ยนเรียนรู้ในเวทีนานาชาติ					
มิติการเงิน	การจัดการด้านการเงินเป็นไปตามระเบียบการเบิกจ่ายของทางราชการมีการจัดทำบัญชีรายรับ รายจ่าย และใช้จ่ายเงินตามโครงการมีการตรวจสอบการใช้จ่ายเงินเพื่อให้เกิดความโปร่งใสและตรวจสอบได้					

บทที่ 2

แผนกลยุทธ์โรงเรียนสาธิตมหาวิทยาลัยราชภัฏวไลยอลงกรณ์ ในพระบรมราชูปถัมภ์ ประจำปีงบประมาณ พ.ศ. 2560-2564

ปรัชญา

บ่มเพาะความสำเร็จ สื่อสารสามภาษา น้อมนำคำพระราชทาน งามสง่าในพระบรมราชูปถัมภ์

อัตลักษณ์

เชี่ยวชาญวิทย์ – คณิต ภาษาอังกฤษเก่งกล้า กิริยามสง่า จิตอาสาเพื่อส่วนรวม

วิสัยทัศน์

โรงเรียนที่เป็นตัวเลือกอันดับต้นของผู้ปกครองในพื้นที่ที่มีผลงานเชิงประจักษ์ ด้านการพัฒนานักเรียนให้เป็นผู้นำที่มีคุณธรรม จริยธรรม มีความรู้และทักษะพื้นฐานสำหรับศตวรรษที่ 21 มีความสำนึกในความเป็นพลเมืองดีและพร้อมเข้าสู่สากล

พันธกิจ

1. พัฒนาระบบบริหารจัดการภายในโรงเรียนให้เอื้อต่อการจัดการเรียนการสอนที่สร้างทักษะในศตวรรษที่ 21 และประเทศไทย 4.0
2. พัฒนาครูและบุคลากรเข้าสู่การจัดการเรียนรู้แบบ Active Learning พัฒนานักเรียนให้มีคุณภาพเป็นคนดี คนเก่ง และมีความสุข

เป้าประสงค์

1. โรงเรียนมีรูปแบบการบริหารจัดการแบบองค์กรสมัยใหม่
2. ครูจัดการเรียนการสอนแบบ Active Learning
3. นักเรียนมีความรู้พื้นฐานตามมาตรฐานหลักสูตร
4. นักเรียนใฝ่เรียนรู้ รับผิดชอบ มีวินัย ซื่อสัตย์ แบ่งปัน มีจิตอาสาเพื่อส่วนรวม

ตัวชี้วัดของเป้าประสงค์และผู้รับผิดชอบ

ตัวชี้วัด	เป้าหมาย					ผู้รับผิดชอบ	ผู้กำกับดูแล ตัวชี้วัด	หน่วยงาน จัดเก็บข้อมูล ตัวชี้วัด
	2560	2561	2562	2563	2564			
เป้าประสงค์ที่ 1 โรงเรียนมีรูปแบบการบริหารจัดการที่ส่งเสริมให้ครูและนักเรียนปรับเปลี่ยนการเรียนการสอนให้ฝึกทักษะทางการคิด การแก้ปัญหา โดยการลงมือปฏิบัติจริง								
1.1 ระดับความพึงพอใจของผู้มีส่วนได้ส่วนเสียที่มีต่อการบริหารจัดการองค์กร	ระดับ 4	ระดับ 4	ระดับ 4.5	ระดับ 4.5	ระดับ 5	- ฝ่ายปฐมวัยและ ประถมศึกษา - ฝ่าย มัธยมศึกษา - ฝ่ายสำนักงาน ผู้อำนวยการ	รองผู้อำนวยการ	งานทะเบียน และวัดผล
1.2 ร้อยละของความสำเร็จของโครงการตามแผนปฏิบัติการ	ร้อยละ 100	ร้อยละ 100	ร้อยละ 100	ร้อยละ 100	ร้อยละ 100	สำนักงาน ผู้อำนวยการ	ผู้ช่วย ผู้อำนวยการฝ่าย สำนักงาน ผู้อำนวยการ	งานนโยบาย และแผน
เป้าประสงค์ 2 ครูเปลี่ยนการสอนเป็นแบบ Active Learning								
2.1 จำนวนครั้งที่ครูได้รับการพัฒนา	ภาค เรียนละ 2 ครั้ง	ภาค เรียนละ 2 ครั้ง	ภาค เรียนละ 2 ครั้ง	ภาค เรียนละ 2 ครั้ง	ภาค เรียน ละ 2 ครั้ง	- ฝ่ายปฐมวัยและ ประถมศึกษา - ฝ่าย มัธยมศึกษา	- ผู้ช่วย ผู้อำนวยการฝ่าย ปฐมวัยและ ประถมศึกษา - ผู้ช่วยฝ่าย มัธยมศึกษา	งานบุคลากร
2.2 จำนวนครูที่มีผลงานเชิงประจักษ์ด้านการสอนแบบ Active Learning	ร้อยละ 100	ร้อยละ 100	ร้อยละ 100	ร้อยละ 100	ร้อยละ 100	- ฝ่ายปฐมวัยและ ประถมศึกษา - ฝ่าย มัธยมศึกษา	- ผู้ช่วย ผู้อำนวยการฝ่าย ปฐมวัยและ ประถมศึกษา - ผู้ช่วยฝ่าย มัธยมศึกษา	งานบุคลากร
เป้าประสงค์ 3 นักเรียนมีความรู้พื้นฐานตามมาตรฐานหลักสูตรและการเรียนรู้อย่างมีเป้าหมาย								
3.1 ร้อยละของหลักสูตรของแผนการเรียนที่พัฒนาหรือปรับปรุงให้นักเรียนมีความรู้ตามมาตรฐานต่อหลักสูตรของแผนการเรียนทั้งหมด	ร้อยละ 80	ร้อยละ 85	ร้อยละ 90	ร้อยละ 95	ร้อยละ 100	- ฝ่ายปฐมวัยและ ประถมศึกษา - ฝ่าย มัธยมศึกษา	รองผู้อำนวยการ	งานหลักสูตร และการสอน
3.2 จำนวนผลงานเชิงประจักษ์ที่เกิดจากการจัดการเรียนการสอนตามหลักสูตรของแผนการเรียนของโรงเรียนที่ได้รับการเผยแพร่ ได้รับรางวัล ระดับจังหวัด ระดับภาค ระดับชาติ	10 ผลงาน	10 ผลงาน	10 ผลงาน	10 ผลงาน	10 ผลงาน	- ฝ่ายปฐมวัยและ ประถมศึกษา - ฝ่าย มัธยมศึกษา	รองผู้อำนวยการ	งานทะเบียน และวัดผล
3.3 ร้อยละของค่าเฉลี่ยคะแนนการสอบ O-Net / NT ที่เพิ่มขึ้นจากปีที่ผ่านมา	ร้อยละ 2	ร้อยละ 2	ร้อยละ 2	ร้อยละ 2	ร้อยละ 2	- ฝ่ายปฐมวัยและ ประถมศึกษา - ฝ่าย มัธยมศึกษา	รองผู้อำนวยการ	งานทะเบียน และวัดผล
เป้าประสงค์ 4 นักเรียนใฝ่เรียนรู้ด้วยความรับผิดชอบ มีวินัย ซื่อสัตย์ รู้จักแบ่งปัน มีจิตอาสา เพื่อส่วนรวม								
4.1 ระดับความสำเร็จของการปลูกฝังคุณลักษณะที่พึงประสงค์สำหรับนักเรียน ระดับ 1 มีแผนงานและผู้รับผิดชอบชัดเจน	ระดับ 4	ระดับ 4	ระดับ 4.5	ระดับ 4.5	ระดับ 5	- ฝ่ายปฐมวัยและ ประถมศึกษา - ฝ่าย มัธยมศึกษา	- ผู้ช่วย ผู้อำนวยการฝ่าย ปฐมวัยและ ประถมศึกษา - ผู้ช่วยฝ่าย	งานวินัย นักเรียน

ตัวชี้วัด	เป้าหมาย					ผู้รับผิดชอบ	ผู้กำกับดูแล ตัวชี้วัด	หน่วยงาน จัดเก็บข้อมูล ตัวชี้วัด
	2560	2561	2562	2563	2564			
ระดับ 2 มีการดำเนินงาน การสนับสนุน กำกับติดตาม ระดับ 3 มีการประเมินผล ยกย่อง ชมเชย ระดับ 4 นักเรียนมีการเปลี่ยนแปลง พฤติกรรมตามคุณลักษณะที่ปลูกฝัง มากกว่าร้อยละ 50 ของนักเรียน ทั้งหมด ระดับ 5 มีผลงานเป็นที่ประจักษ์ ได้รับการ เผยแพร่ รางวัล							มัธยมศึกษา	

หมายเหตุ : เกณฑ์การประเมินผล

ระดับความพึงพอใจของผู้มีส่วนได้ส่วนเสียที่มีต่อการบริหารจัดการองค์กร

เกณฑ์การให้คะแนน

- ระดับ 1 มีค่าเฉลี่ยความพึงพอใจเท่ากับ 0-1 - 0.49
- ระดับ 2 มีค่าเฉลี่ยความพึงพอใจเท่ากับ 0.15 – 2.49
- ระดับ 3 มีค่าเฉลี่ยความพึงพอใจเท่ากับ 2.50 – 3.49
- ระดับ 4 มีค่าเฉลี่ยความพึงพอใจเท่ากับ 3.50 – 4.49
- ระดับ 5 มีค่าเฉลี่ยความพึงพอใจเท่ากับ 4.50 – 5.00

จำนวนรางวัลที่ครูและบุคลากรได้รับจากการประกวดผลงานทางวิชาการ ระดับภาค ระดับชาติต่อปี

เกณฑ์การให้คะแนน

- ระดับ 1 จำนวนรางวัลที่ครูและบุคลากรได้รับระดับภาค/ระดับชาติ 1 เรื่อง
- ระดับ 2 จำนวนรางวัลที่ครูและบุคลากรได้รับระดับภาค/ระดับชาติ 2 เรื่อง
- ระดับ 3 จำนวนรางวัลที่ครูและบุคลากรได้รับระดับภาค/ระดับชาติ 3 เรื่อง
- ระดับ 4 จำนวนรางวัลที่ครูและบุคลากรได้รับระดับภาค/ระดับชาติ 4 เรื่อง
- ระดับ 5 จำนวนรางวัลที่ครูและบุคลากรได้รับระดับภาค/ระดับชาติ 5 เรื่อง

ระดับความสำเร็จการจัดกิจกรรมส่งเสริมและพัฒนาความรู้ ทักษะ คุณธรรมนักเรียน

เกณฑ์การให้คะแนน

- ระดับ 1 ศักยภาพ สภาพสังคมปัจจุบัน แนวโน้มในอนาคตและความต้องการ
- ระดับ 2 ออกแบบกิจกรรมบูรณาการ เช่น กิจกรรมค่าย กิจกรรมเสริมทักษะ กิจกรรมปลูกฝังบ่ม
เพาะคุณธรรมจริยธรรมและเอกลักษณ์ไทย
- ระดับ 3 นำกิจกรรมไปใช้จัดการเรียนรู้ มีการกำกับติดตามนิเทศ
- ระดับ 4 นักเรียนมีโอกาสและเวทีนำเสนอผลงาน

ระดับ 5 ประเมินความพึงพอใจ สะท้อนคิด และ Redesign สรุปรายงาน

ยุทธศาสตร์และกลยุทธ์ มหาวิทยาลัยราชภัฏวไลยอลงกรณ์ในพระบรมราชูปถัมภ์
ยุทธศาสตร์ที่ 1 การผลิตบัณฑิตโดยกระบวนการเรียนรู้เชิงผลิตภาพ (Productive Learning)

กลยุทธ์

- 1.1 พัฒนาปรับปรุงหลักสูตร กระบวนการจัดการเรียนรู้ที่มีการเรียนรู้เชิงผลิตภาพ (Productive Learning)
- 1.2 พัฒนาสมรรถนะของนักศึกษาให้เกิดการจัดการเรียนรู้เชิงผลิตภาพ (Productive Learning) 1.3 ส่งเสริม สนับสนุน พัฒนาสมรรถนะทักษะด้านภาษาสากล
- 1.4 สร้างเครือข่ายในรูปแบบประชารัฐเพื่อพัฒนาคุณภาพบัณฑิต
- 1.5 พัฒนาต้นแบบการผลิตครูโดยยึดหลักปรัชญาของเศรษฐกิจพอเพียง
- 1.6 พัฒนาการจัดการเรียนการสอนของโรงเรียนสาธิตเพื่อให้ได้มาตรฐานสากล

ยุทธศาสตร์ที่ 2 การวิจัยและนวัตกรรมเพื่อตอบสนองต่อการแก้ไขปัญหาท้องถิ่น

กลยุทธ์

- 2.1 สร้างเครือข่ายจัดหาสนับสนุนงบประมาณทุนวิจัย
- 2.2 สร้างผลงานวิจัยที่เป็นองค์ความรู้ใหม่ นวัตกรรม ที่ตอบโจทย์ระดับประเทศชาติ และท้องถิ่นเพื่อสนับสนุนการพัฒนาประชารัฐลดความเหลื่อมล้ำ สร้างความ มั่งคั่ง และยั่งยืนของท้องถิ่นประเทศชาติ
- 2.3 พัฒนาการผลิตผลการวิจัยของอาจารย์ด้านการผลิตหรือพัฒนาครู

ยุทธศาสตร์ที่ 3 การพัฒนางานพันธกิจสัมพันธ์ และถ่ายทอด เผยแพร่โครงการอันเนื่องมาจากพระราชดำริ

กลยุทธ์

- 3.1 สร้างเครือข่ายชุมชนนักปฏิบัติจากภายในและภายนอกเพื่อร่วมกันศึกษาแก้ไขปัญหาของชุมชนท้องถิ่นและเสริมพลังให้ชุมชนท้องถิ่นสามารถดำรงอยู่ได้ อย่างยั่งยืน
- 3.2 ยกระดับผลงานกิจกรรมการดำเนินงานโครงการตามแนวพระราชดำริหลักปรัชญาของเศรษฐกิจพอเพียง โครงการอนุรักษ์พันธุกรรมพืชฯ
- 3.3 พัฒนาครูและบุคลากรทางการศึกษาให้เกิดการเรียนรู้รองรับการปฏิรูปการศึกษาสร้างเครือข่ายการพัฒนาครูประจำการแบบ Coaching
- 3.4 พัฒนาโรงเรียนสาธิตให้เป็นศูนย์ปฏิบัติการและการวิจัยเป็นต้นแบบให้กับโรงเรียนในท้องถิ่น

ยุทธศาสตร์ที่ 4 พัฒนาระบบการบริหารจัดการศิลปวัฒนธรรมที่นำไปต่อยอดสู่เศรษฐกิจสร้างสรรค์

กลยุทธ์

- 4.1 บริหารจัดการงานส่งเสริมศาสนาทำนุบำรุงศิลปะและวัฒนธรรม ทั้งการอนุรักษ์ พิธี พิธีกรรม สืบสานเผยแพร่วัฒนธรรมไทย
- 4.2 สร้างเครือข่ายหรือแลกเปลี่ยนด้านศิลปวัฒนธรรมและภูมิปัญญาท้องถิ่นในระดับท้องถิ่นและระดับนานาชาติ
- 4.3 พัฒนาระบบกลไกการบริหารจัดการศิลปวัฒนธรรมที่นำไปต่อยอดสู่เศรษฐกิจสร้างสรรค์

ยุทธศาสตร์ที่ 5 การพัฒนาระบบการบริหารจัดการที่เป็นเลิศมี ธรรมภิบาล

กลยุทธ์

- 5.1 บริหารจัดการทรัพยากรบุคคลให้มีสมรรถนะที่เป็นเลิศพร้อมต่อการเปลี่ยนแปลง และพัฒนาสมรรถนะให้อาจารย์ และบุคลากร ให้เกิดการเรียนรู้เชิง ผลิตภาพ (Productive Learning)
- 5.2 เสริมสร้างธรรมาภิบาลและเป็นมหาวิทยาลัยที่รับผิดชอบต่อสังคม
- 5.3 พัฒนามาตรฐานการศึกษาสู่ความเป็นเลิศ
- 5.4 พัฒนาประสิทธิผลการบริหารสำนักงาน

- 5.5 พัฒนามหาวิทยาลัยให้เป็นมหาวิทยาลัยสีเขียว
- 5.6 จัดหาและพัฒนาโครงสร้างพื้นฐานเพื่อนองรับต่อการเป็น Semi residential University
- 5.7 การบริหารจัดการรายได้จากสินทรัพย์
- 5.8 พัฒนาประสิทธิภาพการบริหารโรงเรียนสาธิต

ประเด็นยุทธศาสตร์และกลยุทธ์ของ

โรงเรียนสาธิตมหาวิทยาลัยราชภัฏวไลยอลงกรณ์ในพระบรมราชูปถัมภ์

- ประเด็นยุทธศาสตร์ 1 พัฒนาระบบการบริหารจัดการภายในโรงเรียนให้เป็นองค์กรสมัยใหม่
- กลยุทธ์ที่ 1.1 พัฒนาระบบพื้นฐานและข้อมูลสารสนเทศ
 - กลยุทธ์ที่ 1.2 พัฒนารูปแบบการบริหารจัดการภายในโรงเรียนให้เอื้อต่อการพัฒนา
- นักเรียนสู่ศตวรรษที่ 21 และไทยแลนด์ 4.0
- ประเด็นยุทธศาสตร์ 2 พัฒนาครูและบุคลากรให้ปรับเปลี่ยนการสอนเป็นแบบ Active Learning
- กลยุทธ์ที่ 2.1 ปรับเปลี่ยนการสอนสู่รูปแบบ Active Learning
 - กลยุทธ์ที่ 2.2 นิเทศการสอนแบบ Coaching
 - กลยุทธ์ที่ 2.3 สร้างชุมชนวิชาชีพ (Professional Learning Communities)
- ประเด็นยุทธศาสตร์ 3 ส่งเสริมการเรียนรู้ด้านภาษาเพื่อการสื่อสาร
- กลยุทธ์ที่ 3.1 พัฒนาการเรียนการสอนภาษาอังกฤษเข้มข้น (Intensive English Programs)
 - กลยุทธ์ที่ 3.2 เปิดการเรียนการสอนตามหลักสูตรแกนกลาง การศึกษาขั้นพื้นฐาน เน้นภาษาอังกฤษ (English Programs)
 - กลยุทธ์ที่ 3.3 เปิดโอกาสให้นักเรียน ครู และบุคลากรในการแลกเปลี่ยนเรียนรู้ใน
- เวทีนานาชาติ
- ประเด็นยุทธศาสตร์ 4 ส่งเสริมคุณภาพนักเรียนสู่ความเป็นเลิศ
- กลยุทธ์ที่ 4.1 พัฒนาหลักสูตรสถานศึกษาและหลักสูตรท้องถิ่น สอดรับทักษะใน
- ศตวรรษที่ 21และประเทศไทย 4.0
- กลยุทธ์ที่ 4.2 พัฒนาระบบดูแลช่วยเหลือนักเรียน
 - กลยุทธ์ที่ 4.3 เปิดโอกาสให้นักเรียนได้แสดงศักยภาพสูงสุด
- ประเด็นยุทธศาสตร์ 5 พัฒนานักเรียนให้มีคุณธรรม จริยธรรม และคุณลักษณะที่พึงประสงค์
- กลยุทธ์ที่ 5.1 สร้างเสริมจิตอาสาเพื่อส่วนร่วม
 - กลยุทธ์ที่ 5.2 ปลูกฝังคุณธรรมและจริยธรรมโดยกิจกรรมวันสำคัญ
 - กลยุทธ์ที่ 5.3 ส่งเสริมประชาธิปไตยในโรงเรียน
 - กลยุทธ์ที่ 5.4 ส่งเสริมทักษะชีวิตสำหรับนักเรียน

แผนงาน โครงการ ของแผนกลยุทธ์โรงเรียนสาธิตมหาวิทยาลัยราชภัฏวไลยอลงกรณ์ ในพระบรมราชูปถัมภ์ ประจำปีงบประมาณ พ.ศ. 2560 - 2564

เป้าประสงค์ 1 บัณฑิตมีคุณภาพมาตรฐาน มีทักษะในการคิดวิเคราะห์ และการเรียนรู้ตลอดชีวิต มีศักยภาพสอดคล้องกับการพัฒนาประเทศ

ยุทธศาสตร์ที่ 1 การผลิตบัณฑิตโดยกระบวนการจัดการเรียนรู้เชิงผลิตภาพ (Productive Learning) สร้างเครือข่ายความร่วมมือตามรูปแบบประชารัฐเพื่อพัฒนาท้องถิ่น โดยยึดหลักปรัชญาของเศรษฐกิจพอเพียง

กลยุทธ์	โครงการ	ตัวชี้วัด	เป้าหมาย					กิจกรรม	ผู้ดำเนินการ	ผู้รายงาน
			2560	2561	2562	2563	2564			
พัฒนาการจัดการเรียนการสอนของโรงเรียนสาธิตเพื่อให้ได้มาตรฐานสากล	1.6.1 โครงการบริหารจัดการโรงเรียนสาธิตเพื่อให้ได้มาตรฐานสากล	1.6.1.1 ร้อยละของบริหารจัดการโรงเรียนสาธิตเพื่อให้ได้มาตรฐานสากล			ร้อยละ 90	ร้อยละ 100	ร้อยละ 100	กิจกรรมลูกเสือ Day Camp ระดับประถมศึกษาตอนต้นสู่การเป็นพลเมืองดีและทัศนคติที่ถูกต้องต่อชาติบ้านเมือง(พัฒนาผู้เรียน-แผ่นดิน)	วิัญญา	วิชาการ
								กิจกรรมค่ายลูกเสือเนตรนารีระดับประถมศึกษาปีที่ 4 และ 6 สู่การเป็นพลเมืองดีและทัศนคติที่ถูกต้องต่อชาติบ้านเมือง(พัฒนาผู้เรียน - แผ่นดิน)	นรินทร์	วิชาการ
								กิจกรรมค่ายลูกเสือ-เนตรนารีระดับมัธยมศึกษาปีที่ 1 - 3 สู่การเป็นพลเมืองดีและทัศนคติที่ถูกต้องต่อชาติบ้านเมือง (พัฒนาผู้เรียน - แผ่นดิน)	ณัฐวุฒิ	วิชาการ
								กิจกรรม วันสถาปนาลูกเสือเพื่อสร้างทัศนคติที่ถูกต้องต่อสถาบันพระมหากษัตริย์ (พัฒนาผู้เรียน - แผ่นดิน)	จิรายุทธ	วิชาการ
								กิจกรรม วันคล้ายวันสวรรคตของพระบาทสมเด็จพระมงกุฎเกล้า	จิรายุทธ	วิชาการ

กลยุทธ์	โครงการ	ตัวชี้วัด	เป้าหมาย					กิจกรรม	ผู้ดำเนินการ	ผู้รายงาน
			2560	2561	2562	2563	2564			
								เจ้าอยู่หัว เพื่อสร้างทัศนคติที่ถูกต้องต่อสถาบันพระมหากษัตริย์ (พัฒนาผู้เรียน-แผ่นดิน)		
								กิจกรรม เรียนรู้นอกห้องเรียน นักเรียนระดับอนุบาลโดยกระบวนการ Active learning (พัฒนาผู้เรียน-แผ่นดิน)	อรอุมา	วิชาการ
								กิจกรรม Project Approach ระดับอนุบาล (พัฒนาผู้เรียน-แผ่นดิน)	ชุตติมา	วิชาการ
								กิจกรรมเรียนรู้นอกห้องเรียน นักเรียนระดับประถมศึกษาปีที่ 1-3 โดยกระบวนการ Active learning (พัฒนาผู้เรียน-แผ่นดิน)	ชาญชัย	วิชาการ
								กิจกรรมเรียนรู้นอกห้องเรียน นักเรียนระดับประถมศึกษาปีที่ 4-6 โดยกระบวนการ Active learning (พัฒนาผู้เรียน-แผ่นดิน)	สมพร	วิชาการ
								กิจกรรมเรียนรู้นอกห้องเรียน นักเรียนระดับมัธยมศึกษาปีที่ 1-3 โดยกระบวนการ Active learning (พัฒนาผู้เรียน-แผ่นดิน)	แพรวพรรณ	วิชาการ
								กิจกรรมเรียนรู้นอกห้องเรียน นักเรียนระดับมัธยมศึกษาปีที่ 4-6 โดยกระบวนการ Active learning (พัฒนาผู้เรียน-แผ่นดิน)	นฤมล	วิชาการ

กลยุทธ์	โครงการ	ตัวชี้วัด	เป้าหมาย					กิจกรรม	ผู้ดำเนินการ	ผู้รายงาน
			2560	2561	2562	2563	2564			
								กิจกรรม STEM Camp ระดับประถม (พัฒนาผู้เรียน- แผ่นดิน)	วชิรญา	วิชาการ
								กิจกรรม STEM Robotic ระดับประถม (พัฒนาผู้เรียน- แผ่นดิน)	นฤนาท	วิชาการ
								กิจกรรมส่งเสริมการเรียนรู้ตามหลัก ปรัชญาของเศรษฐกิจพอเพียง (พัฒนาผู้เรียน-แผ่นดิน)	วชิรญา	วิชาการ
								จัดทำเอกสารการสอน ข้อสอบ (จัดการเรียนการสอน - แผ่นดิน)	วิยะดา	วิชาการ
								จัดซื้อวัสดุงานบ้านงานครัว (จัดการ เรียนการสอน - แผ่นดิน)	ไพศาล	อำนวยการ
								จัดซื้อเครื่องใช้อนามัยนักเรียน อนุบาล (จัดการเรียนการสอน - แผ่นดิน)	สุรัสวดี	วิชาการ
								กิจกรรม จัดซื้อยาและเวชภัณฑ์ และการดูแลการดูแลนักเรียน (จัดการเรียนการสอน - แผ่นดิน)	ณัฐกุล	วิชาการ
								กิจกรรม กีฬาสีภายในและวันเด็กใน ระดับอนุบาล - ประถมศึกษา เพื่อ เสริมสร้างทักษะสำหรับนักเรียนใน ศตวรรษที่ 21 (จัดการเรียนการสอน - แผ่นดิน)	ณัฐกุล	วิชาการ

กลยุทธ์	โครงการ	ตัวชี้วัด	เป้าหมาย					กิจกรรม	ผู้ดำเนินการ	ผู้รายงาน
			2560	2561	2562	2563	2564			
								กิจกรรม กีฬาสีภายในระดับมัธยม เพื่อเสริมสร้างทักษะสำหรับนักเรียน ในศตวรรษที่ 21 (จัดการเรียนการสอน - แผ่นดิน)	นำพล	วิชาการ
								กิจกรรม การแข่งขันกีฬาภายนอก เพื่อเสริมสร้างทักษะสำหรับนักเรียน ในศตวรรษที่ 21(จัดการเรียนการสอน - แผ่นดิน)	หัตสนัย	วิชาการ
								กิจกรรม การแข่งขันทักษะทาง วิชาการภายนอก(จัดการเรียนการสอน - แผ่นดิน)	ศุภกร	วิชาการ
								กิจกรรมวันเจ้าฟ้าวิชาการและธุรกิจ จำลองสู่การสร้างคุณค่าแห่งอาชีพ (จัดการเรียนการสอน - แผ่นดิน)	วุฒินันท์	วิชาการ
								กิจกรรมสร้างสรรค์บูรณาการละคร เวทีและงานราตรีสาธิต (จัดการเรียนการสอน - แผ่นดิน)	สมพร	วิชาการ
								กิจกรรมปัจฉิมนิเทศ (จัดการเรียนการสอน - แผ่นดิน)	อัครพล	วิชาการ
								กิจกรรม วันสุนทรภู่และวัน ภาษาไทยแห่งชาติ(จัดการเรียนการสอน- แผ่นดิน)	สมพร	วิชาการ
								กิจกรรมอ่านออก เขียนได้ RT ป.1 (จัดการเรียนการสอน - แผ่นดิน)	ยุพันธ์	วิชาการ

กลยุทธ์	โครงการ	ตัวชี้วัด	เป้าหมาย					กิจกรรม	ผู้ดำเนินการ	ผู้รายงาน
			2560	2561	2562	2563	2564			
								NT ระดับประถมศึกษา (จัดการเรียนการสอน - แผ่นดิน)	สุภาวดี	วิชาการ
								กิจกรรม รับมือและดำเนินการสอบ O-NET ระดับประถม (จัดการเรียนการสอน - แผ่นดิน)	สมพร	วิชาการ
								กิจกรรม รับมือและดำเนินการสอบ O-NET ระดับมัธยม (จัดการเรียนการสอน - แผ่นดิน)	กัมปภัช	วิชาการ
								กิจกรรมทักษะทางวิชาการพัฒนาอัจฉริยภาพทางวิทยาศาสตร์และคณิตศาสตร์ สสวท (จัดการเรียนการสอน - แผ่นดิน)	วัชรพล	วิชาการ
								กิจกรรม Math Camp ระดับประถม (จัดการเรียนการสอน - แผ่นดิน)	อัศวพล	วิชาการ
								ค่ายคณิตศาสตร์สำหรับแผนการเรียนวิทยาศาสตร์ - คณิตศาสตร์ ม. 1-3(จัดการเรียนการสอน - แผ่นดิน)	เบญจวรรณ	วิชาการ
								กิจกรรม Coding ระดับประถมศึกษา (จัดการเรียนการสอน - แผ่นดิน)	นฤนาท	วิชาการ
								ค่ายวิทยาศาสตร์สำหรับแผนการเรียนวิทยาศาสตร์ - คณิตศาสตร์ ม. 1-3(จัดการเรียนการสอน - แผ่นดิน)	มาริษา	วิชาการ

กลยุทธ์	โครงการ	ตัวชี้วัด	เป้าหมาย					กิจกรรม	ผู้ดำเนินการ	ผู้รายงาน
			2560	2561	2562	2563	2564			
								ค่ายวิทยาศาสตร์ทางทะเลสำหรับ แผน การเรียนวิทยาศาสตร์- คณิตศาสตร์ ม.6 (จัดการเรียน การสอน - แผ่นดิน)	วิชุดา	วิชาการ
								กิจกรรมสัปดาห์วันวิทยาศาสตร์ (จัดการเรียนการสอน - แผ่นดิน)	ศันสนีย์	วิชาการ
								กิจกรรมส่งเสริมประชาธิปไตย โรงเรียน(จัดการเรียนการสอน - แผ่นดิน)	ประเสริฐ ,อริศรา	วิชาการ
								กิจกรรม วันคริสต์มาส (จัดการ เรียนการสอน - แผ่นดิน)	วาสนา	วิชาการ
								กิจกรรม Chinese day (จัดการ เรียนการสอน - แผ่นดิน)	ณัฐญา	วิชาการ
								กิจกรรม สุนทรียศิลป์ ป.1 - 4 EP (จัดการเรียนการสอน - แผ่นดิน)	นารีรัตน์	วิชาการ
								กิจกรรม English Camp ป.1-4 EP (จัดการเรียนการสอน - แผ่นดิน)	อินธอร	วิชาการ
								กิจกรรม VRU young Reading & Writing Camp EP ป.1-4 (จัดการเรียนการสอน - แผ่นดิน)	ณัฐศาสตร์	วิชาการ
								กิจกรรม Thai Camp Ep (จัดการเรียนการสอน - แผ่นดิน)	จ๊กจั่น	วิชาการ

กลยุทธ์	โครงการ	ตัวชี้วัด	เป้าหมาย					กิจกรรม	ผู้ดำเนินการ	ผู้รายงาน
			2560	2561	2562	2563	2564			
								กิจกรรมพัฒนาศักยภาพด้านการอ่าน - เขียนภาษาอังกฤษ ป.1-3 English for IEP. (จัดการเรียนการสอน - แผ่นดิน)	วาสนา	วิชาการ
								กิจกรรมเรียนรู้วัฒนธรรมตะวันตก ป.1-3 IEP.(จัดการเรียนการสอน - แผ่นดิน)	วาสนา	วิชาการ
								กิจกรรมพัฒนาศักยภาพด้านการอ่าน - เขียนภาษาอังกฤษ ป.4-6 English for IEP. (จัดการเรียนการสอน - แผ่นดิน)	วุฒินันท์	วิชาการ
								กิจกรรมการเรียนรู้ภาษาอังกฤษ บริการ ป.4-6 IEP. (จัดการเรียนการสอน-แผ่นดิน)	วาสนา	วิชาการ
								กิจกรรมพัฒนาศักยภาพด้านการอ่าน - เขียนภาษาอังกฤษ ม.1-3 English for IEP. (จัดการเรียนการสอน - แผ่นดิน)	จิราภรณ์	วิชาการ
								กิจกรรมการเรียนรู้ภาษาอังกฤษ บริการ ม.1 IEP. (จัดการเรียนการสอน - แผ่นดิน)	ณัฐวราพร	วิชาการ
								กิจกรรมการเรียนรู้ภาษาอังกฤษ บริการ ม.2 IEP.(จัดการเรียนการสอน - แผ่นดิน)	จิรัฐติวัฒน์	วิชาการ

กลยุทธ์	โครงการ	ตัวชี้วัด	เป้าหมาย					กิจกรรม	ผู้ดำเนินการ	ผู้รายงาน
			2560	2561	2562	2563	2564			
								กิจกรรม Drama Performance for IEP. ม.3 IEP. (จัดการเรียนการสอน - แผ่นดิน)	จิราภรณ์	วิชาการ
								กิจกรรม English Camp ศิลป์-ภาษาอังกฤษ ม.4-6 ศิลป์-ภาษา (จัดการเรียนการสอน - แผ่นดิน)	นวลักษณ์	วิชาการ
								กิจกรรม กิจกรรมวัฒนธรรมตะวันตก ม.4 แผนศิลป์-ภาษา (จัดการเรียนการสอน - แผ่นดิน)	นวลักษณ์	วิชาการ
								กิจกรรมเสริมทักษะศตวรรษที่ 21 ตามแผนการเรียน(จัดการเรียนการสอน - แผ่นดิน)	ฉัตร	วิชาการ
								กิจกรรมเสริมสร้างความถนัดและความสนใจของผู้เรียนสู่อาชีพ (จัดการเรียนการสอน - แผ่นดิน)	พัชราภรณ์	วิชาการ
								กิจกรรมปรับปรุงห้องสมุดมีชีวิตเพื่อสร้างนิสัยรักการอ่านระดับมัธยมศึกษา(จัดการเรียนการสอน - แผ่นดิน)	รัชฎา	วิชาการ
								กิจกรรมค่ายคุณธรรม จริยธรรม พัฒนาคุณลักษณะอันพึงประสงค์ระดับมัธยม (จัดการเรียนการสอน - แผ่นดิน)	ลภัสนันท์	วิชาการ
								ค่ายคุณธรรม จริยธรรมเพื่อพัฒนาคุณลักษณะอันพึงประสงค์ระดับประถม(จัดการเรียนการสอน - แผ่นดิน)	ศุภกร	วิชาการ

กลยุทธ์	โครงการ	ตัวชี้วัด	เป้าหมาย					กิจกรรม	ผู้ดำเนินการ	ผู้รายงาน
			2560	2561	2562	2563	2564			
								กิจกรรม วันเฉลิมพระชนพรรษาพระเจ้าอยู่หัว รัชกาลที่ 10 เพื่อสร้างทัศนคติที่ถูกต้องต่อสถาบันพระมหากษัตริย์ (จัดการเรียนการสอน - แผ่นดิน)	ประเสริฐ	วิชาการ
								กิจกรรม วันเฉลิมพระชนพรรษาสมเด็จพระนางเจ้าสุทิดา พัชรสุธาพิมลลักษณ	ประเสริฐ	วิชาการ
								พระบรมราชินี ระดับมัธยม (จัดการเรียนการสอน - แผ่นดิน)	ณัฐวุฒิ	วิชาการ
								กิจกรรม วันเฉลิมพระชนพรรษาสมเด็จพระนางเจ้าสิริกิติ์ พระบรมราชินีนาถ พระบรมราชชนนีพันปีหลวง ระดับมัธยม (จัดการเรียนการสอน - แผ่นดิน)	นฤมล	วิชาการ
								กิจกรรม คุณธรรม 8 ประการ (จัดการเรียนการสอน - แผ่นดิน)	อริศรา	วิชาการ
								กิจกรรมไหว้ครู (จัดการเรียนการสอน - แผ่นดิน)	พิมพ์วี, จุไรรัตน์	วิชาการ
								จัดซื้อวัสดุการเรียนการสอน (จัดการเรียนการสอน - แผ่นดิน)	ฉัตร	วิชาการ
								ค่าหนังสือเรียน (แผ่นดิน)	ไพศาล	วิชาการ
								ค่าอุปกรณ์การเรียน (แผ่นดิน)	ไพศาล	วิชาการ
								ค่าเครื่องแบบนักเรียน (แผ่นดิน)	ไพศาล	วิชาการ

แผนงาน โครงการ ของแผนกลยุทธ์โรงเรียนสาธิตมหาวิทยาลัยราชภัฏวไลยอลงกรณ์ ในพระบรมราชูปถัมภ์ ประจำปีงบประมาณ พ.ศ. 2560 – 2564
 เป้าประสงค์ 2 วิจัยและนวัตกรรมสามารถแก้ไขปัญหาหรือเสริมสร้างความเข้มแข็งของท้องถิ่น เพื่อความมั่นคง มั่งคั่ง ยั่งยืนของประเทศ
 ประเด็นยุทธศาสตร์ 2 การวิจัยและนวัตกรรมเพื่อตอบสนองต่อการแก้ไขปัญหาของท้องถิ่น

กลยุทธ์	โครงการ	ตัวชี้วัด	เป้าหมาย					กิจกรรม	ผู้ดำเนินการ	ผู้รายงาน
			2560	2561	2562	2563	2564			
พัฒนาการผลิตผลการวิจัยของอาจารย์ด้านการผลิตหรือพัฒนาครู	2.3.1 โครงการพัฒนาการผลิตผลงานวิจัยของอาจารย์ด้านการผลิตหรือพัฒนาครู	2.3.1.1 ร้อยละของอาจารย์ที่ได้รับการพัฒนาการผลิตผลงานวิจัยของอาจารย์ด้านการผลิตหรือพัฒนาครู			ร้อยละ 20	ร้อยละ 30	ร้อยละ 50	ยกระดับคุณภาพการสร้างและพัฒนาผลงานวิจัย/นวัตกรรมการจัดการเรียนรู้สู่การเป็นโรงเรียนต้นแบบ Active Learning (จัดการเรียนการสอน - แผ่นดิน)	สืบสกุล	วิชาการ
								กิจกรรม อบรมปฏิบัติการเพื่อยกระดับสมรรถนะการจัดการเรียนรู้แบบ Active Learning สู่การสร้างคุณค่าในอาชีพ (จัดการเรียนการสอน - แผ่นดิน)	ประภาพร	วิชาการ
								กิจกรรมพัฒนาครูในการจัดการเรียนการสอน (จัดการเรียนการสอน - แผ่นดิน)	เลอลักษณ์	วิชาการ
								กิจกรรมสนับสนุนให้ครูและบุคลากรเข้าสู่เวทีวิชาการในระดับชาติและนานาชาติ (รายได้)	ทิวาพร	วิชาการ

กลยุทธ์	โครงการ	ตัวชี้วัด	เป้าหมาย					กิจกรรม	ผู้ดำเนินการ	ผู้รายงาน
			2560	2561	2562	2563	2564			
								กิจกรรมส่งเสริมพัฒนาครู บุคลากร เฉพาะรายบุคคล/กลุ่ม (รายได้)	ฉัตร	วิชาการ
								กิจกรรม ศึกษาดูงาน ทักษะศึกษาแหล่ง เรียนรู้และอบรมเชิงปฏิบัติการถอด บทเรียนการจัดการจัดการเรียนการสอน ของครู บุคลากร โรงเรียนสาธิต (รายได้)	ฉัตร	วิชาการ

แผนงาน โครงการ ของแผนกลยุทธ์โรงเรียนสาธิตมหาวิทยาลัยราชภัฏวไลยอลงกรณ์ ในพระบรมราชูปถัมภ์ ประจำปีงบประมาณ พ.ศ. 2560 – 2564
 เป้าประสงค์ 3 ประชาชนสามารถดำรงชีวิตโดยใช้หลักปรัชญาของเศรษฐกิจพอเพียง เศรษฐกิจชุมชนเข้มแข็ง ประชาชนมีความสุข และมีรายได้เพิ่มขึ้น
 ยุทธศาสตร์ที่ 3 การพัฒนางานพันธกิจสัมพันธ์ และถ่ายทอด เผยแพร่โครงการอันเนื่องมาจากพระราชดำริ

กลยุทธ์	โครงการ	ตัวชี้วัด	เป้าหมาย					กิจกรรม	ผู้ดำเนินการ	ผู้รายงาน
			2560	2561	2562	2563	2564			
พัฒนาครูและบุคลากรทางการศึกษาให้เกิดการเรียนรู้รองรับการปฏิรูปการศึกษาและสร้างเครือข่ายการพัฒนาครูประจำการแบบ Coaching	3.4.1 โครงการพัฒนาโรงเรียนสาธิตให้เป็นศูนย์ปฏิบัติการและการวิจัยเป็นต้นแบบให้กับโรงเรียนในท้องถิ่น	3.4.1.1 ร้อยละการพัฒนารองเรียนสาธิตให้เป็นศูนย์ปฏิบัติการและการวิจัยเป็นต้นแบบให้กับโรงเรียนในท้องถิ่น			ร้อยละ 20	ร้อยละ 40	ร้อยละ 60			ประภาพร

แผนงาน โครงการ ของแผนกลยุทธ์โรงเรียนสาธิตมหาวิทยาลัยราชภัฏวไลยอลงกรณ์ ในพระบรมราชูปถัมภ์ ประจำปีงบประมาณ พ.ศ. 2560 – 2564
 เป้าประสงค์ที่ 4 บัณฑิต และผู้มีส่วนได้ส่วนเสียมีคุณธรรม ศีลธรรม จริยธรรม จิตสำนึกที่ดีต่อสังคมโดยรวมรักษามรดกทางวัฒนธรรมและเข้าใจในสังคมพหุวัฒนธรรม
 ยุทธศาสตร์ที่ 4 การส่งเสริมศาสนา ศิลปวัฒนธรรม รณรงค์ สร้างจิตสำนึกทางวัฒนธรรมและการเรียนรู้ต่างวัฒนธรรม อนุรักษ์ฟื้นฟูและเผยแพร่มรดกทางวัฒนธรรม
 พัฒนาระบบการบริหารจัดการศิลปวัฒนธรรมที่นำไปต่อยอดสู่เศรษฐกิจสร้างสรรค์

กลยุทธ์	โครงการ	ตัวชี้วัด	เป้าหมาย					กิจกรรม	ผู้ดำเนินการ	ผู้รายงาน
			2560	2561	2562	2563	2564			
พัฒนาระบบกลไกการบริหารจัดการศิลปวัฒนธรรมที่นำไปต่อยอดสู่เศรษฐกิจสร้างสรรค์	4.1.1 โครงการบริหารจัดการงานส่งเสริมศาสนา ทำนุบำรุงศิลปะและวัฒนธรรม	4.1.1.1 ระดับความสำเร็จของการบริหารจัดการงานส่งเสริมศาสนา ทำนุบำรุงศิลปะและวัฒนธรรม			ระดับ 3	ระดับ 4	ระดับ 5	กิจกรรมการแสดงวัฒนธรรมไทยสู่สากล (จัดการเรียนการสอน - แผ่นดิน)	สมภาพ	วิชาการ
								กิจกรรมวันครูและปีใหม่ (รายได้)	วุฒินันท์	วิชาการ
								กิจกรรมไหว้ครูดนตรี - นาฏศิลป์ (รายได้)	ยุวรัตน์	วิชาการ

เกณฑ์การประเมินผล

ตัวชี้วัดที่ 1.4 ระดับความสำเร็จของการบริหารจัดการศิลปวัฒนธรรมที่นำไปต่อยอดสู่เศรษฐกิจสร้างสรรค์

ระดับ 1 โรงเรียนมีการจัดทำแผนระดับความสำเร็จของการบริหารจัดการศิลปวัฒนธรรมที่นำไปต่อยอดสู่เศรษฐกิจสร้างสรรค์

ระดับ 2 โรงเรียนมีระดับความสำเร็จของการดำเนินการโครงการตามแผน ร้อยละ 50

ระดับ 3 โรงเรียนมีระดับความสำเร็จของการดำเนินการโครงการตามแผน ร้อยละ 51 – 100

ระดับ 4 โรงเรียนมีการประเมินผลความสำเร็จของแผนระดับความสำเร็จของการบริหารจัดการศิลปวัฒนธรรมที่นำไปต่อยอดสู่เศรษฐกิจ

สร้างสรรค์

ระดับ 5 มีการเผยแพร่องค์ความรู้สู่สาธารณะและการนำองค์ความรู้ไปใช้ประโยชน์

แผนงาน โครงการ ของแผนกลยุทธ์โรงเรียนสาธิตมหาวิทยาลัยราชภัฏวไลยอลงกรณ์ ในพระบรมราชูปถัมภ์ ประจำปีงบประมาณ พ.ศ. 2560 – 2564
 เป้าประสงค์ 5 มหาวิทยาลัยมีคุณภาพ มาตรฐาน โปร่งใส และธรรมาภิบาลตอบสนองต่อความต้องการประเทศ และเป็นที่ยอมรับต่อประชาชน
 ยุทธศาสตร์ที่ 5 การพัฒนาระบบการบริหารจัดการที่เป็นเลิศมีธรรมาภิบาล

กลยุทธ์	โครงการ	ตัวชี้วัด	เป้าหมาย					กิจกรรม	ผู้ดำเนินการ	ผู้รายงาน
			2560	2561	2562	2563	2564			
พัฒนาประสิทธิภาพการบริหารโรงเรียนสาธิต	5.1.1 โครงการพัฒนาระบบการจัดการทรัพยากรสู่ความเป็นเลิศ	5.1.1.1 ระดับความสำเร็จของการจัดการทรัพยากรบุคลากรสู่ความเป็นเลิศ			ระดับ 4	ระดับ 5	ระดับ 5	เงินเดือน/ค่าครองชีพ (รายได้)	ไพศาล	อำนวยการ
								เงินประจำตำแหน่งและค่าตอบแทน (รายได้)	ไพศาล	อำนวยการ
								ค่าจ้างครูต่างชาติ (รายได้)	ไพศาล	อำนวยการ
								ค่าจ้างอาจารย์พิเศษ (รายได้)	ไพศาล	อำนวยการ
								ค่าตอบแทนทำงานล่วงเวลา/ค่าเดินทางไปราชการ/ค่าทำธุรกรรมครูต่างชาติ (รายได้)	ไพศาล	อำนวยการ
								ค่าสมทบประกันสังคม กองทุนเลี้ยงชีพ และประกันสุขภาพ (รายได้)	ไพศาล	อำนวยการ

กลยุทธ์	โครงการ	ตัวชี้วัด	เป้าหมาย					กิจกรรม	ผู้ดำเนินการ	ผู้รายงาน
			2560	2561	2562	2563	2564			
								สวัสดิการยึดหยุ่นครูและบุคลากร (รายได้)	อัจฉราวรรณ	อำนวยการ
	5.4.3 โครงการจัดประชุมเพื่อพัฒนาระบบบริหาร	5.4.3.1 ร้อยละของการเบิกจ่ายงบประมาณตามแผนการจัดประชุม			ร้อยละ 100	ร้อยละ 100	ร้อยละ 100	งานประชุมคณะกรรมการอำนวยการโรงเรียน (รายได้)	ศิริินภา	อำนวยการ
								งานประชุมเครือข่ายผู้ปกครอง (รายได้)	ศิริินภา	อำนวยการ
								งานประชุมผู้ปกครอง (รายได้)	ศิริินภา	อำนวยการ
	5.8.1 โครงการพัฒนาประสิทธิภาพการบริหารโรงเรียนสาธิต	5.8.1.1 ร้อยละของพัฒนาประสิทธิภาพการบริหารโรงเรียนสาธิต	ร้อยละ 80	ร้อยละ 85	ร้อยละ 90	ร้อยละ 100	ร้อยละ 100	จัดซื้อหนังสือเรียน (รายได้)	ไพศาล	อำนวยการ
								ระบบบริหารงานสารสนเทศโรงเรียนสาธิต (MIS – SCHOOL) (รายได้)	ฉัตร	วิชาการ
								พัฒนาข้อมูลสารสนเทศและรูปแบบการประชาสัมพันธ์เชิงรุก (รายได้)	สีบสกุล	วิชาการ

กลยุทธ์	โครงการ	ตัวชี้วัด	เป้าหมาย					กิจกรรม	ผู้ดำเนินการ	ผู้รายงาน
			2560	2561	2562	2563	2564			
								ค่าบริการสระว่ายน้ำ (รายได้)	ณัด	อำนวยการ
								งานประกันอุบัติเหตุนักเรียน (รายได้)	วิยะดา	วิชาการ
								ค่าสาธารณูปโภค (รายได้)	ไพศาล	อำนวยการ
								บริการอาหารกลางวัน นม อาหารว่างและน้ำดื่ม (รายได้)	รัชฎา	อำนวยการ
								กิจกรรมแลกเปลี่ยนเรียนรู้ผู้ สากล EP (รายได้)	อินทอร	วิชาการ
								บริหารสำนักงานและงาน รับรอง (รายได้)	ไพศาล	อำนวยการ
								พัฒนาทรัพยากรเพื่อ สนับสนุนการเรียนรู้สำหรับ นักเรียน (รายได้)	ไพศาล,ฉัตร	วิชาการ
								กิจกรรม ปรับภูมิทัศน์ โรงเรียน (รายได้)	ณัด	อำนวยการ

กลยุทธ์	โครงการ	ตัวชี้วัด	เป้าหมาย					กิจกรรม	ผู้ดำเนินการ	ผู้รายงาน
			2560	2561	2562	2563	2564			
								สร้าง ปรับปรุง ซ่อมแซม อาคารสถานที่ และแหล่ง เรียนรู้ให้เอื้อต่อการเรียนรู้ (รายได้)	ณัด	อำนวยการ
								ซ่อมบำรุงครุภัณฑ์/น้ำมัน เชื้อเพลิง (รายได้)	ณัด	อำนวยการ
								จัดทำเอกสารการสอน ข้อสอบ (นานาชาติสิงคโปร์)	ปัทมา	วิชาการ
								กิจกรรม จัดซื้อยาและ เวชภัณฑ์ และการดูแลการ ดูแลนักเรียน (นานาชาติ สิงคโปร์)	ชานิกา	วิชาการ
								ค่าหนังสือเรียนและอุปกรณ์ การเรียน (นานาชาติสิงคโปร์)	นันทรัตน์	วิชาการ
								เงินเดือน/ค่าครองชีพ (นานาชาติสิงคโปร์)	นันทรัตน์	วิชาการ
								ค่าตอบแทนทำงานล่วงเวลา/ ค่าเดินทางไปราชการ/ ค่าทำ ธุรกรรมครูต่างชาติ(นานาชาติ สิงคโปร์)	ชานิกา	อำนวยการ

กลยุทธ์	โครงการ	ตัวชี้วัด	เป้าหมาย					กิจกรรม	ผู้ดำเนินการ	ผู้รายงาน
			2560	2561	2562	2563	2564			
								ค่าสมทบประกันสังคม กองทุน เลี้ยงชีพ และประกันสุขภาพ (นานาชาติสิงคโปร์)	ปัทมา	ผู้อำนวยการ
								บริหารงานประชาสัมพันธ์ โรงเรียน (นานาชาติสิงคโปร์)	ชานิกา	ผู้อำนวยการ
								ค่าสาธารณูปโภค (นานาชาติ สิงคโปร์)	ชานิกา	ผู้อำนวยการ
								กิจกรรมพัฒนาครูในการ จัดการเรียนการสอน (นานาชาติสิงคโปร์)	ปัทมา	วิชาการ
								กิจกรรมส่งเสริมพัฒนาครู บุคลากรเฉพาะรายบุคคล (นานาชาติสิงคโปร์)	ปัทมา	วิชาการ
								กิจกรรม ภูมิทัศน์โรงเรียน (นานาชาติสิงคโปร์)	นันทรัตน์	ผู้อำนวยการ
								สร้าง ปรับปรุง ซ่อมแซม อาคารสถานที่ และแหล่ง เรียนรู้ให้เอื้อต่อการเรียนรู้ (นานาชาติสิงคโปร์)	นันทรัตน์	ผู้อำนวยการ

ตัวชี้วัดที่ 5.1.1.1 ระดับความสำเร็จของการจัดการทรัพยากรบุคลากรสู่ความเป็นเลิศ

เกณฑ์การประเมิน

ระดับ 1 มีการจัดทำแผนบริหารและพัฒนาบุคลากร

ระดับ 2 ร้อยละความสำเร็จของการดำเนินการโครงการตามแผน ร้อยละ 50

ระดับ 3 ร้อยละความสำเร็จของการดำเนินการโครงการตามแผน ร้อยละ 51-100

ระดับ 4 มีการประเมินผลความสำเร็จของแผนบริหารและพัฒนาบุคลากร

ระดับ 5 นำผลการประเมินมาปรับปรุงการดำเนินการตามแผนบริหารและพัฒนาบุคลากร

บทที่ 3 การกำกับติดตามประเมินผล

การกำกับติดตามและประเมินผล

1. แนวทางการติดตามประเมินผล

ในการขับเคลื่อนการดำเนินงานตามแผนปฏิบัติการ ประจำปีงบประมาณ พ.ศ. 2560-2564 โรงเรียนสาธิตมหาวิทยาลัยราชภัฏวไลยอลงกรณ์ในพระบรมราชูปถัมภ์ จำเป็นอย่างยิ่งที่มหาวิทยาลัย จะต้องมีการพัฒนาระบบและกลไกในการขับเคลื่อนการดำเนินงานและการติดตาม ประเมินผลการดำเนินงานตามแผน โดยจะต้องมีการสื่อสาร เพื่อสร้างความเข้าใจในหลักการ สำคัญของแผนกลยุทธ์ยุทธศาสตร์กลยุทธ์ ตัวชี้วัดผลงานหลัก ค่าเป้าหมายให้แก่ คณะผู้บริหารทุกระดับ รวมทั้งบุคลากรภายในให้รับทราบ เข้าใจ มีการนำประเด็นยุทธศาสตร์กลยุทธ์การดำเนินงานที่กำหนดไว้ไปเป็นเป้าหมายการปฏิบัติงานตามบทบาทหน้าที่ของโรงเรียน ผ่านกระบวนการจัดทำแผนปฏิบัติการประจำปี และการจัดซื้อจัดจ้างผลงานรายบุคคล มีการกำหนดนโยบายการจัดสรรงบประมาณ ให้สอดคล้องกับการขับเคลื่อนยุทธศาสตร์รวมทั้งปรับปรุงจัดระบบในการจัดสรรติดตามผล การบริหารงบประมาณ ทรัพยากรบุคคลให้เอื้ออำนวยต่อการขับเคลื่อนการดำเนินงาน และจัดให้มีการกำหนดกรอบการประเมินผล ระบุตัวชี้วัดความสำเร็จของยุทธศาสตร์และ แผนปฏิบัติการตามแนวทางการบริหารยุทธศาสตร์เพื่อพัฒนาองค์การให้มีสมรรถนะสูง มีการประชุมติดตามผลการดำเนินการ แสวงหาแนวทางที่เหมาะสมในการรับรู้ลดปัญหา อันสืบเนื่องมาจากความเปลี่ยนแปลงของเงื่อนไข ปัจจัยที่มีผลต่อความสำเร็จในการดำเนินงานตามยุทธศาสตร์

2. รูปแบบ แนวทางในการติดตามประเมินผล

เพื่อให้การติดตามประเมินผลการดำเนินงานของแผนปฏิบัติการ โรงเรียนสาธิต มหาวิทยาลัยราชภัฏวไลยอลงกรณ์ในพระบรมราชูปถัมภ์ พ.ศ. 2560-2564 สามารถบ่งชี้ถึงสัมฤทธิ์ผลของการดำเนินงาน และเป็นไปตามหลักการของการบริหารยุทธศาสตร์ เพื่อพัฒนาองค์การให้มีสมรรถนะสูง โรงเรียนสาธิต มหาวิทยาลัยราชภัฏวไลยอลงกรณ์ในพระบรมราชูปถัมภ์จึงเห็นควรมีการกำหนดกรอบการประเมินผลในการขับเคลื่อนยุทธศาสตร์ตามแนวทางการประเมินผล การดำเนินงานในแนวใหม่ ที่มีลักษณะเป็นการประเมินผลแบบมุ่งผลสำเร็จ โดยประยุกต์ใช้แนวคิด เครื่องมือ และเทคนิคในการติดตามและประเมินผลในรูปแบบของ Balanced Scorecard โดยกำหนดจัดให้มีการกำหนดประเด็นในการติดตามประเมินผลให้อยู่ ภายใต้มุมมองหรือมีประเด็นพิจารณา 4 มิติอันประกอบด้วย มิติประสิทธิผล มิติคุณภาพ มิติประสิทธิภาพ และการพัฒนาองค์การ

3. ปัจจัยสำคัญที่มีผลต่อความสำเร็จ

ในการขับเคลื่อนการดำเนินการเพื่อนำยุทธศาสตร์ตามแผนปฏิบัติการ ประจำปีงบประมาณ พ.ศ. 2560-2564 ไปสู่ การปฏิบัติจำเป็นอย่างยิ่ง ที่โรงเรียนสาธิต มหาวิทยาลัย จะต้องมีการพัฒนากลไก และวางเงื่อนไขที่จำเป็นต่อการผลักดันยุทธศาสตร์ที่กำหนดไว้ให้เกิดผลในเชิงปฏิบัติต้องให้ความสนใจและตระหนักถึงปัจจัยสำคัญที่มีผลต่อความสำเร็จ ในประเด็นดังต่อไปนี้

3.1 การพัฒนากลไกและเงื่อนไขที่จำเป็นต่อการผลักดันยุทธศาสตร์สู่การปฏิบัติ

3.1.1 การสร้างความเข้าใจร่วมกันของผู้มีส่วนเกี่ยวข้องในการผลักดันให้ยุทธศาสตร์ที่วางไว้เกิดผลในเชิงปฏิบัติโดยเฉพาะผู้บริหาร และคณะบุคลากรที่เกี่ยวข้อง โดยควรนำเสนอสาระสำคัญของ

แผนปฏิบัติการ ประจำปีงบประมาณ พ.ศ. 2560 - 2564 ให้ผู้มีส่วนเกี่ยวข้อง ทั้งในส่วนของ สภามหาวิทยาลัย คณะ สำนัก รวมทั้งสำนักงบประมาณ ได้รับทราบถึงจุดเน้นและทิศทางในการดำเนินงานเพื่อจะได้มีการพัฒนานโยบายและมาตรการ ที่เกี่ยวข้องเพื่อสนับสนุนการดำเนินงาน

3.1.2 การสร้างการรับรู้และบรรยากาศเชิงผลักดันจากกลไกภายใน อันได้แก่ คณะกรรมการ สภามหาวิทยาลัย คณะกรรมการบริหารมหาวิทยาลัย คณะกรรมการอำนวยการโรงเรียน โดยจำเป็นต้องมี การนำเสนอ จัดการประชุมสัมมนาเพื่อชี้แจงถึงทิศทางและยุทธศาสตร์ในการดำเนินการ จัดให้มีการรายงานผลการดำเนินงานเป็นรายรอบ รวมทั้งการจัดให้มีการประชุม ติดตามผลการดำเนินงานเป็นระยะเพื่อรับทราบความก้าวหน้าและแลกเปลี่ยนความคิดเห็นร่วมกันระหว่างของคณะผู้บริหาร หน่วยงานที่เกี่ยวข้อง

3.1.3 การมีเวทีหรือเปิดพื้นที่ในการร่วมมือ แลกเปลี่ยนเรียนรู้ความเคลื่อนไหวของการดำเนินงานร่วมกันของหน่วยงานที่เกี่ยวข้อง โดยเฉพาะในส่วนของบุคลากร ระดับปฏิบัติ อาทิ กลุ่มสาระการเรียนรู้ หัวหน้าระดับ งานวิชาการ คณะกรรมการอำนวยการ เพื่อจะได้ร่วมมือกันผลักดันให้ยุทธศาสตร์ที่วางไว้เกิดผล ในเชิงปฏิบัติ

3.1.4 การกำหนดให้หน่วยงาน ผู้บริหารมีภาระความรับผิดชอบด้าน การรายงานผลงานต่อสาธารณะ โดยต้องนำเสนอความก้าวหน้า รายงานผล สร้างการรับรู้ถึงผล การดำเนินงานตามแผนงาน โครงการที่กำหนดไว้ในแผนกลยุทธ์ต่อผู้มีส่วนเกี่ยวข้อง รวมทั้งต่อประชาคมภายในมหาวิทยาลัยได้รับทราบเป็นระยะ เพื่อจะได้เป็นปัจจัยกระตุ้น ให้มีความพยายามในการผลักดัน ขับเคลื่อนการดำเนินงานให้เกิดผลมากยิ่งขึ้น โดยในการนี้ควรต้องจัดให้มีการนำเสนอ เผยแพร่ ผลการดำเนินงานผ่านช่องทางที่หลากหลายที่มี อยู่ ในช่วงปัจจุบัน อาทิจดหมายข่าว การประชุมติดตาม การเผยแพร่ ข้อมูลผ่านเครือข่ายอินเทอร์เน็ต การจัดรายการวิทยุกระจายเสียง สื่อสิ่งพิมพ์ต่างๆ

ภาคผนวก

ความเชื่อมโยง สอดคล้องกับนโยบาย และแผนของรัฐบาล

นโยบายรัฐบาล	แผนพัฒนาเศรษฐกิจและสังคมแห่งชาติ ฉบับที่ 12	ยุทธศาสตร์การจัดสรรงบประมาณรายจ่ายประจำปีงบประมาณ 2561	นโยบายสภามหาวิทยาลัยราชภัฏวไลยอลงกรณ์ฯ	แผนกลยุทธ์มหาวิทยาลัยราชภัฏวไลยอลงกรณ์ฯ	แผนกลยุทธ์โรงเรียนสาริตมมหาวิทยาลัยราชภัฏวไลยอลงกรณ์ฯ
<p>ด้านการศึกษา</p> <p>ข้อ 4.1 จัดให้มีการปฏิรูปการศึกษาแห่ง การเรียนรู้โดยให้ความสำคัญทั้งการศึกษาในระบบและการศึกษาทางเลือกไปพร้อมกันเพื่อสร้างคุณภาพของคนไทยให้สามารถเรียนรู้และพัฒนาตนเองได้เต็มศักยภาพ ประกอบอาชีพและดำรงชีวิตโดย มีความใฝ่รู้ และทักษะ ที่เหมาะสมเป็นคนที่มีความรู้ สร้างเสริมคุณภาพ การเรียนรู้โดยเน้นการเรียนรู้เพื่อสร้างสัมมาชีพในพื้นที่ลดความเหลื่อมล้ำและพัฒนากำลังคนให้เป็นที่ต้องการเหมาะสมกับพื้นที่ ทั้งในด้านเกษตร อุตสาหกรรมและธุรกิจบริการ</p> <p>ข้อ 4.4 พัฒนาคคน ทุกช่วงวัย โดยส่งเสริม การเรียนรู้ตลอดชีวิต เพื่อให้สามารถมีความรู้ และทักษะใหม่ที่สามารถประกอบอาชีพได้หลากหลายตามแนวโน้มการจ้างงานในอนาคตปรับกระบวนการเรียนรู้และหลักสูตรให้เชื่อมโยงกับภูมิสังคม โดยบูรณาการความรู้และคุณธรรมเข้าด้วยกันเพื่อให้เอื้อต่อ การพัฒนา</p>	<p>ยุทธศาสตร์ 1 การเสริมสร้างและพัฒนา ศักยภาพมนุษย์</p> <p>แนวทางการพัฒนา</p> <p>1.ปรับเปลี่ยนค่านิยมคนไทยให้มีความรู้ จริยธรรม จิตสาธารณะ และพฤติกรรมที่ ประสงค์</p> <p>2. พัฒนาศักยภาพ ให้มีทักษะความรู้และ ความสามารถในการ ดำรงชีวิตอย่างมีคุณค่า</p> <p>3. ยกระดับคุณภาพ การศึกษาและ การเรียนรู้ตลอดชีวิต</p> <p>แผนงานโครงการ</p> <p>1. แผนงานการลงทุนพัฒนา เพิ่มศักยภาพปฐมวัย</p> <p>4. แผนการยกระดับศูนย์ ฝึกอบรมแรงงานเพื่อ สนับสนุนการเรียนรู้ตลอดชีวิต</p>	<p>3. ยุทธศาสตร์ด้าน การพัฒนาและเสริมสร้างศักยภาพคน</p> <p>3.1 พัฒนาคคนตามช่วงวัย</p> <p>3.2 ยกระดับคุณภาพการศึกษา และการเรียนรู้ตลอดชีวิต</p> <p>3.4.การส่งเสริมและพัฒนา ศาสนา ศิลปะและวัฒนธรรม</p> <p>3.5 การส่งเสริมและพัฒนา ศาสตร์ ศิลปะและวัฒนธรรม</p>	<p>นโยบายข้อ 5</p> <p>พัฒนาการบริหารจัดการใน มหาวิทยาลัย</p>	<p>ยุทธศาสตร์ 5 การพัฒนาระบบบริหารจัดการที่เป็นเลิศมีธรรมาภิบาล มหาวิทยาลัย</p> <p>กลยุทธ์</p> <p>5.1.ตั้งจุดบุคลากรที่มีความสามารถให้เข้าทำงานในมหาวิทยาลัยพัฒนา เพิ่มขั้นสมรรถนะของ ทรัพยากรบุคลากรอย่างต่อเนื่องทันต่อการเปลี่ยนแปลง</p> <p>5.2 ปรับปรุงกฎหมายระเบียบ ข้อบังคับ จัดการฝึกอบรมและพัฒนาที่มุ่งเน้น การปฏิบัติการเสริมสร้างธรรมาภิบาล และเป็น มหาวิทยาลัยที่รับผิดชอบต่อสังคมและได้มาตรฐานสากล</p> <p>5.3 พัฒนามหาวิทยาลัย ให้เป็นมหาวิทยาลัยสีเขียว ที่มีสุนทรีย์ การอนามัย สุขาภิบาล และการจัดการสิ่งแวดล้อมที่ดี และมีความพร้อมด้านอาคารสถานที่</p> <p>5.4 จัดหาและพัฒนา ทรัพยากรสนับสนุน การเรียนรู้ เทคโนโลยี</p>	<p>ยุทธศาสตร์ 1 พัฒนาระบบการบริหารจัดการภายในโรงเรียนให้เป็นองค์กรสมัยใหม่</p> <p>กลยุทธ์ 1.1 พัฒนาระบบพื้นฐานและข้อมูลสารสนเทศ</p> <p>กลยุทธ์ 1.2 พัฒนารูปแบบการบริหารจัดการภายในโรงเรียนให้เอื้อต่อการพัฒนานักเรียนสู่ศตวรรษที่ 21 และไทยแลนด์ 4.0</p> <p>ยุทธศาสตร์ 2 พัฒนาครูและบุคลากรให้ปรับเปลี่ยน การสอนเป็นแบบ Active Learning</p> <p>กลยุทธ์ 2.1 เปลี่ยนการสอนสู่รูปแบบ Active Learning</p> <p>กลยุทธ์ 2.2 นิเทศการสอนแบบ Coaching</p> <p>กลยุทธ์ 2.3 สร้างชุมชนวิชาชีพ (Professional Learning Communities)</p> <p>ยุทธศาสตร์ 3 ส่งเสริมการเรียนรู้ด้านภาษาเพื่อการ สื่อสาร</p> <p>กลยุทธ์ 3.1 พัฒนาการเรียนการสอนภาษาอังกฤษเข้มข้น (Intensive English Programs)</p> <p>กลยุทธ์ 3.2 เปิดการเรียนการสอนตามหลักสูตรแกนกลาง การศึกษาขั้นพื้นฐานเน้นภาษาอังกฤษ (English Programs)</p> <p>กลยุทธ์ 3.3 เปิดโอกาสให้นักเรียน ครู และบุคลากร ในการแลกเปลี่ยนเรียนรู้ในเวทีนานาชาติ</p> <p>ยุทธศาสตร์ 4 ส่งเสริมคุณภาพนักเรียนสู่ความเป็นเลิศ</p> <p>กลยุทธ์ 4.1 พัฒนาหลักสูตรสถานศึกษาและ หลักสูตรท้องถิ่น สอดรับทักษะในศตวรรษที่ 21และ ประเทศไทย 4.0</p>

นโยบายรัฐบาล	แผนพัฒนาเศรษฐกิจและสังคมแห่งชาติ ฉบับที่ 12	ยุทธศาสตร์การจัดสรรงบประมาณรายจ่ายประจำปีงบประมาณ 2561	นโยบายสภามหาวิทยาลัยราชภัฏวไลยอลงกรณ์ฯ	แผนกลยุทธ์มหาวิทยาลัยราชภัฏวไลยอลงกรณ์ฯ	แผนกลยุทธ์โรงเรียนสาธิตมหาวิทยาลัยราชภัฏวไลยอลงกรณ์ฯ
<p>ผู้เรียนทั้งในด้านความรู้ ทักษะ การใฝ่เรียนรู้ การแก้ปัญหา การรับฟังความเห็นผู้อื่น การมีคุณธรรม จริยธรรม และความเป็นพลเมืองดี โดยเน้นความร่วมมือระหว่างผู้เกี่ยวข้องทั้งในและนอกโรงเรียน</p>				<p>สารสนเทศ สิ่งอำนวยความสะดวก และบริการขั้นพื้นฐานภายในมหาวิทยาลัยให้พร้อมต่อการเป็น Semi residential University</p>	<p>กลยุทธ์ 4.2 พัฒนาระบบดูแลช่วยเหลือนักเรียน กลยุทธ์ 4.3 เปิดโอกาสให้นักเรียนได้แสดงศักยภาพสูงสุด ยุทธศาสตร์ 5 พัฒนานักเรียนให้มีคุณธรรม จริยธรรม และคุณลักษณะที่พึงประสงค์ กลยุทธ์ 5.1 สร้างเสริมจิตอาสาเพื่อส่วนร่วม กลยุทธ์ 5.2 ปลูกฝังคุณธรรมและจริยธรรมโดยกิจกรรมวันสำคัญ กลยุทธ์ 5.3 ส่งเสริมประชาธิปไตยในโรงเรียน กลยุทธ์ 5.4 ส่งเสริมทักษะชีวิตสำหรับนักเรียน</p>

ความเชื่อมโยงนโยบายสภามหาวิทยาลัยกับแผนของมหาวิทยาลัย

