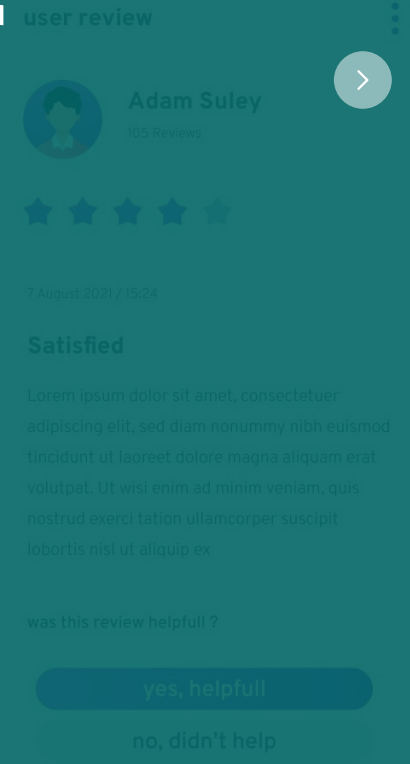
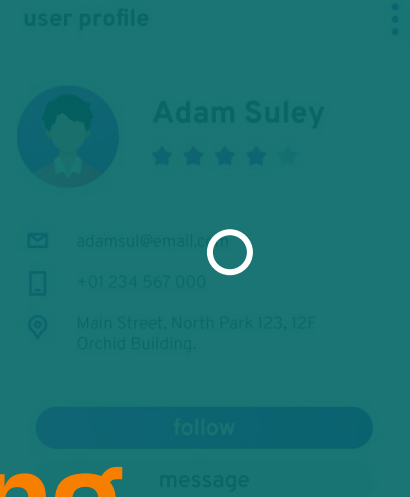
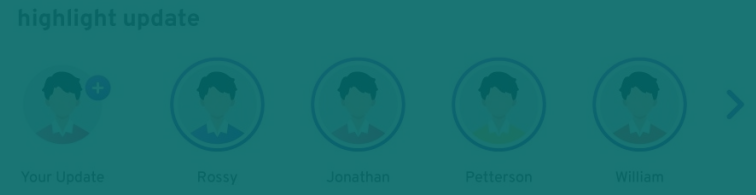


แนวทางการพัฒนาคลิ่งข้อมูลสารสนเทศ Information Center

วันพฤหัสบดีที่ 12 พฤษภาคม 2565
ณ ห้องประชุม SCC 504 ชั้น 5 อาคารเรียนรวมวิทยาศาสตร์



กองนโยบายและแผน สำนักงานอธิการบดี
มหาวิทยาลัยราชภัฏวไลยอลงกรณ์ ในพระบรมราชูปถัมภ์



Topic Of Agenda

หัวข้อการประชุมเชิงปฏิบัติการพัฒนาระบบการ
เชื่อมโยงข้อมูลสารสนเทศ

01

Change Attitude for Mindset

02

ข้อมูลเชิงยุทธศาสตร์ที่สำคัญ

03

พรบ.ข้อมูลส่วนบุคคล

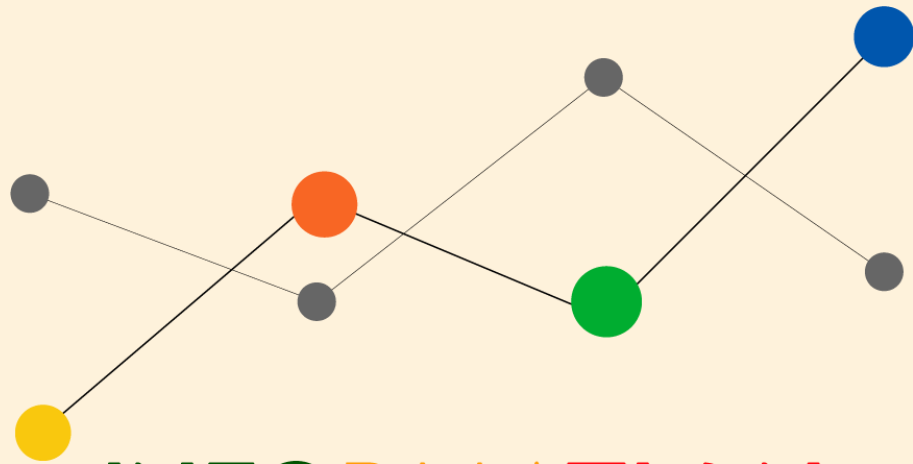
04

บทบาทหน้าที่

05

ร่าง คำสั่งแต่งตั้งคณะกรรมการ





INFORMATION CENTER

ศูนย์ข้อมูลสารสนเทศ

มหาวิทยาลัยราชภัฏวไลยอลงกรณ์ ในพระบรมราชูปถัมภ์

Information Center System Concept

แนวคิดการพัฒนาระบบศูนย์ข้อมูลสารสนเทศ (Information Center) ในการสร้าง รวบรวม เก็บรักษา ประมวลผล และนำเสนอข้อมูล โดยคณะกรรมการบริหารข้อมูลสารสนเทศเพื่อการบริหารจัดการ และข้อมูลสารสนเทศเชิงยุทธศาสตร์

[Learn More](#)

ความหมายของข้อมูลสารสนเทศ

2022



ข้อมูล (Data)

เป็นข้อมูลดิบ เช่น ตัวเลข ตัวอักษร ภาพ เสียง ที่ยังไม่ผ่านการประมวลผล ยังไม่มีความหมายในการนำไปใช้งาน



สารสนเทศ (Information)

ข้อมูล ข่าวสาร ข้อเท็จจริง และความคิดต่างๆ ที่ได้มีการประมวลผลบันทึก จัดพิมพ์ หรือเผยแพร่ในรูปแบบต่างๆ สามารถนำไปใช้ประโยชน์ได้ทั้งส่วนบุคคล และหน่วยงาน



ความหมายของข้อมูลสารสนเทศ

2022

ข้อมูล
(Data)



ประมวลผล
(Processing)



สารสนเทศ
(Information)



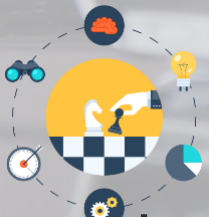
เอาข้อมูลไปทำอะไร???



เอาไว้ให้ผู้บริหารตัดสินใจ



ใช้ในการวางแผน



ประกอบการตัดสินใจใน
การทำงานประจำ



ไว้สำหรับรายงานหน่วยงาน
ที่ขอข้อมูล ทั้งภายในและภายนอก



งานวิจัย



อื่นๆ

Do you think??

งานด้านใด?

ที่ไม่ต้องใช้ข้อมูลในการตัดสินใจ

หรือประกอบการปฏิบัติงาน?

Information VRU +

ในปีการศึกษา 2564 ท่านทราบข้อมูลของ มรท.วไลยอลงกรณ์ เหล่านี้หรือไม่?

381

พื้นที่ ม. (ปทุมธานี)

8,038

จำนวนนักศึกษา

1,046

จำนวนบุคลากร

931,675,100

จำนวนงบประมาณ

324

จำนวนทุนการศึกษา

?

จำนวนห้องปฏิบัติการ

Benchmarking Information ⁺

เปรียบเทียบข้อมูลสารสนเทศระหว่าง มรภ.วไลยอลงกรณ์ กับ มรภ.สวนสุนันทา

381

62

พื้นที่ ม. หลัก

8,038

29,101

จำนวนนักศึกษา

1,046

1,879

จำนวนบุคลากร

931,675,100

1,696,821,500

จำนวนงบประมาณ

324

31

จำนวนทุนการศึกษา

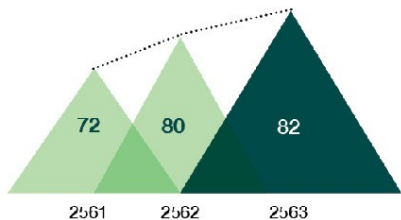
?

จำนวนห้องปฏิบัติการ

HIGHLIGHT VRU Information 2020

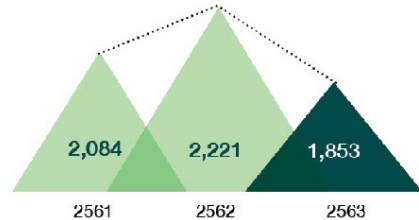
เปรียบเทียบจำนวนสาขาวิชาที่เปิดสอน ปีการศึกษา 2561-2563

ในปีการศึกษา 2563 มหาวิทยาลัยได้มีสาขาวิชาในการเรียนการสอนทุกระดับการศึกษา จำนวนทั้งสิ้น 82 สาขาวิชา เมื่อเปรียบเทียบกับปีการศึกษาที่ผ่านมา มีจำนวนสาขาวิชาที่เพิ่มขึ้นคิดเป็นร้อยละ 2.44



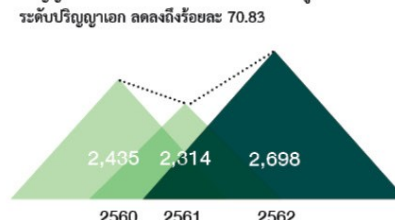
เปรียบเทียบจำนวนนักศึกษาใหม่ ปีการศึกษา 2561-2563

ปีการศึกษา 2563 มหาวิทยาลัยได้มีจำนวนนักศึกษาใหม่ จำนวนทั้งสิ้น 1,853 คน เมื่อเปรียบเทียบกับปีการศึกษาที่ผ่านมา มีจำนวนนักศึกษาใหม่ลดลงคิดเป็นร้อยละ 19.86



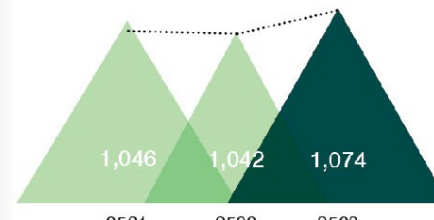
เปรียบเทียบจำนวนผู้สำเร็จการศึกษา ปีการศึกษา 2560-2562

ปีการศึกษา 2562 มหาวิทยาลัย มีจำนวนผู้สำเร็จการศึกษา จำนวนทั้งสิ้น 2,698 คน เมื่อเปรียบเทียบกับปีการศึกษาที่ผ่านมา มีจำนวนผู้สำเร็จการศึกษาที่สำเร็จการศึกษาเพิ่มขึ้นเป็นร้อยละ 16.59 แต่เมื่อเปรียบเทียบกับจำนวนผู้สำเร็จการศึกษาระดับปริญญาเอกในระหว่างปีการศึกษาที่ผ่านมา มีผู้สำเร็จการศึกษาระดับปริญญาเอก ลดลงถึงร้อยละ 70.83



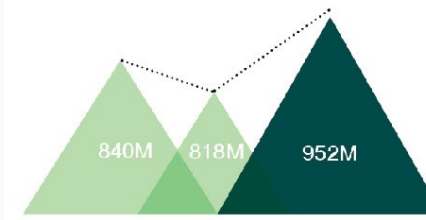
เปรียบเทียบจำนวนบุคลากร ปีการศึกษา 2561-2563

ปีการศึกษา 2563 มหาวิทยาลัยได้มีจำนวนบุคลากร จำนวนทั้งสิ้น 1,074 คน เมื่อเปรียบเทียบกับปีการศึกษาที่ผ่านมา มีจำนวนบุคลากรเพิ่มขึ้น คิดเป็นร้อยละ 3.07



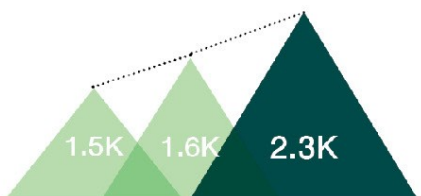
เปรียบเทียบจำนวนงบประมาณปีงบประมาณ 2562-2564

ปีงบประมาณ 2564 มหาวิทยาลัยมีงบประมาณ จำนวนทั้งสิ้น 952,867,300 บาท เมื่อเปรียบเทียบกับปีงบประมาณที่ผ่านมา จำนวนงบประมาณเพิ่มขึ้นคิดเป็นร้อยละ 16.48 โดยงบประมาณแผ่นดินเพิ่มขึ้นร้อยละ 20.37 และงบประมาณเงินรายได้ของมหาวิทยาลัยเพิ่มขึ้นร้อยละ 10.88 เช่นกัน

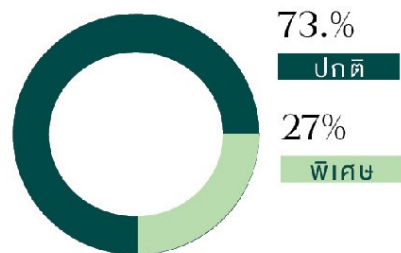


เปรียบเทียบจำนวนนักเรียน ปีการศึกษา 2561-2563

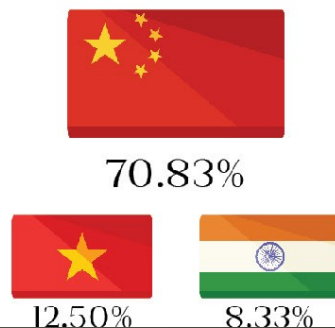
ปีการศึกษา 2563 โรงเรียนสาธิตมีจำนวนนักเรียน มีจำนวนทั้งสิ้น 2,301 คน เมื่อเปรียบเทียบกับปีการศึกษาที่ผ่านมา มีจำนวนนักเรียนเพิ่มขึ้นเป็นร้อยละ 36.40



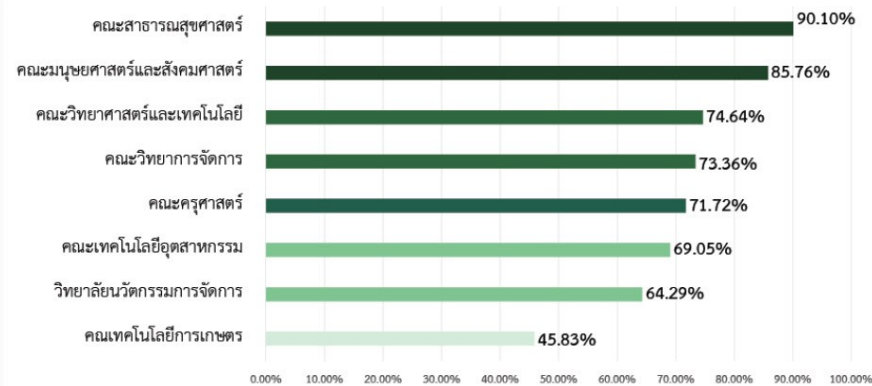
เปรียบเทียบจำนวนนักศึกษาใหม่ทั้งหมด



3 อันดับประเทศนักศึกษาชาวต่างชาติ



แผนภูมิแสดงเปรียบเทียบจำนวนผู้สำเร็จการศึกษาที่มีงานทำ ประจำปีการศึกษา 2562 จำแนกตามคณะ/วิทยาลัย



มหา'ลัย ล้น ห้องเรียนร้าง วิกฤตอุดมศึกษาไทย

ดร. ช่างชอก .คอม
www.kroobannok.com

วิกฤติมหาวิทยาลัยไทย



จำนวนมหาวิทยาลัยไทย

- ในอดีต 3 ปีที่แล้ว 230 แห่ง
- ปัจจุบัน 150 แห่ง



ที่นั่ง & จำนวนนักศึกษา

- ที่นั่งปริญญาตรีทั้งหมด 150,000 คน
- จำนวนนักศึกษาทั้งหมด 80,000 คน



มหาวิทยาลัยสวนดุสิต ปิดคณะ:

- 2 ปีที่แล้ว 60 สาขา
- ปัจจุบันเหลือ 36 สาขา

Marketeer

ที่มา : มหาวิทยาลัยสวนดุสิต & Marketeer

คาดการณ์โครงสร้างประชากรไทยตามกลุ่มอายุ

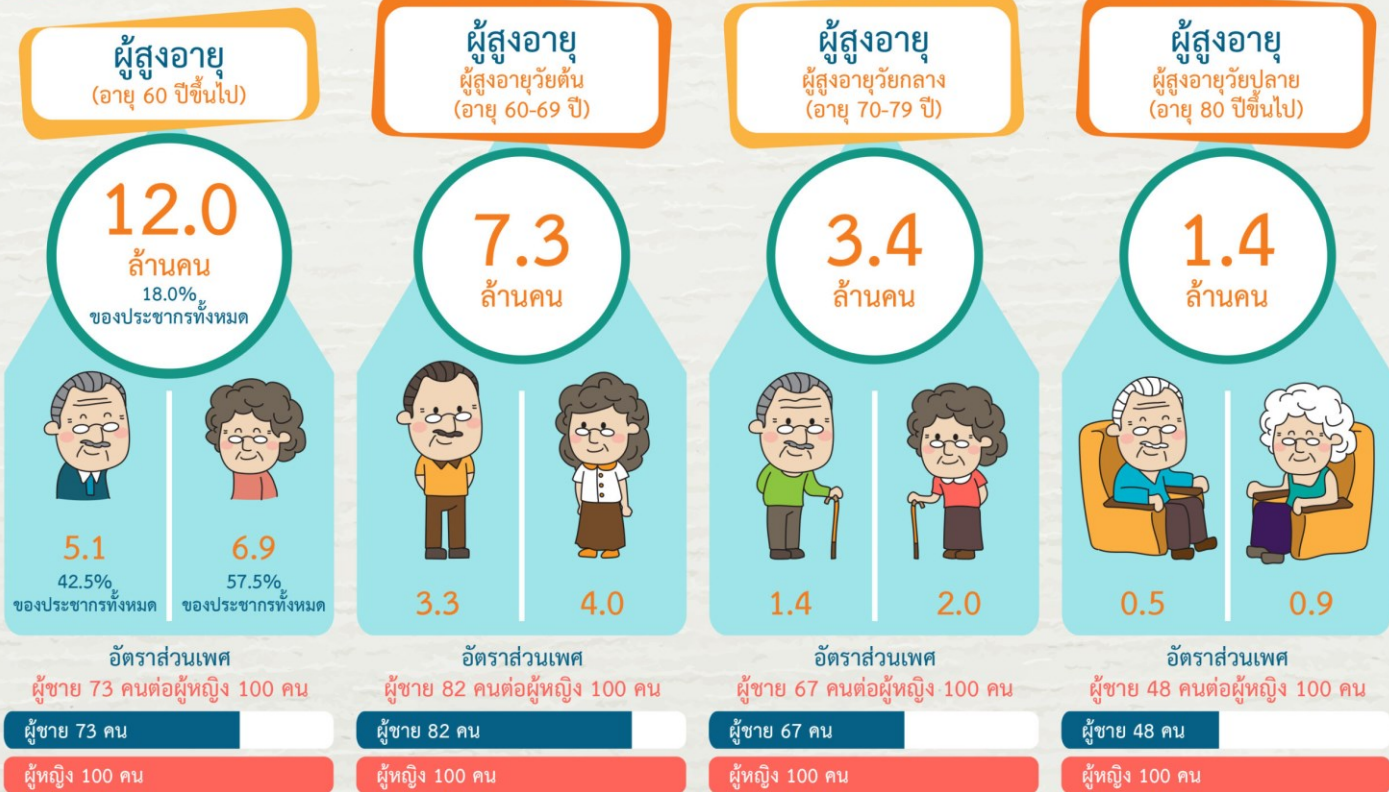
- 0-14 ปี
- 15-59 ปี
- 60 ปี-มากกว่า



ข้อมูล

สถิติที่สำคัญเกี่ยวกับ ผู้สูงอายุไทย

ปี 2563



ที่มา : สถานการณ์ผู้สูงอายุไทย พ.ศ.2563 (SITUATION OF THE THAI ELDERLY 2020)



หากเปรียบเทียบมหาวิทยาลัยคือเครื่องบิน



นักบินได้ข้อมูลผิดพลาด จะเกิดอะไรขึ้น?



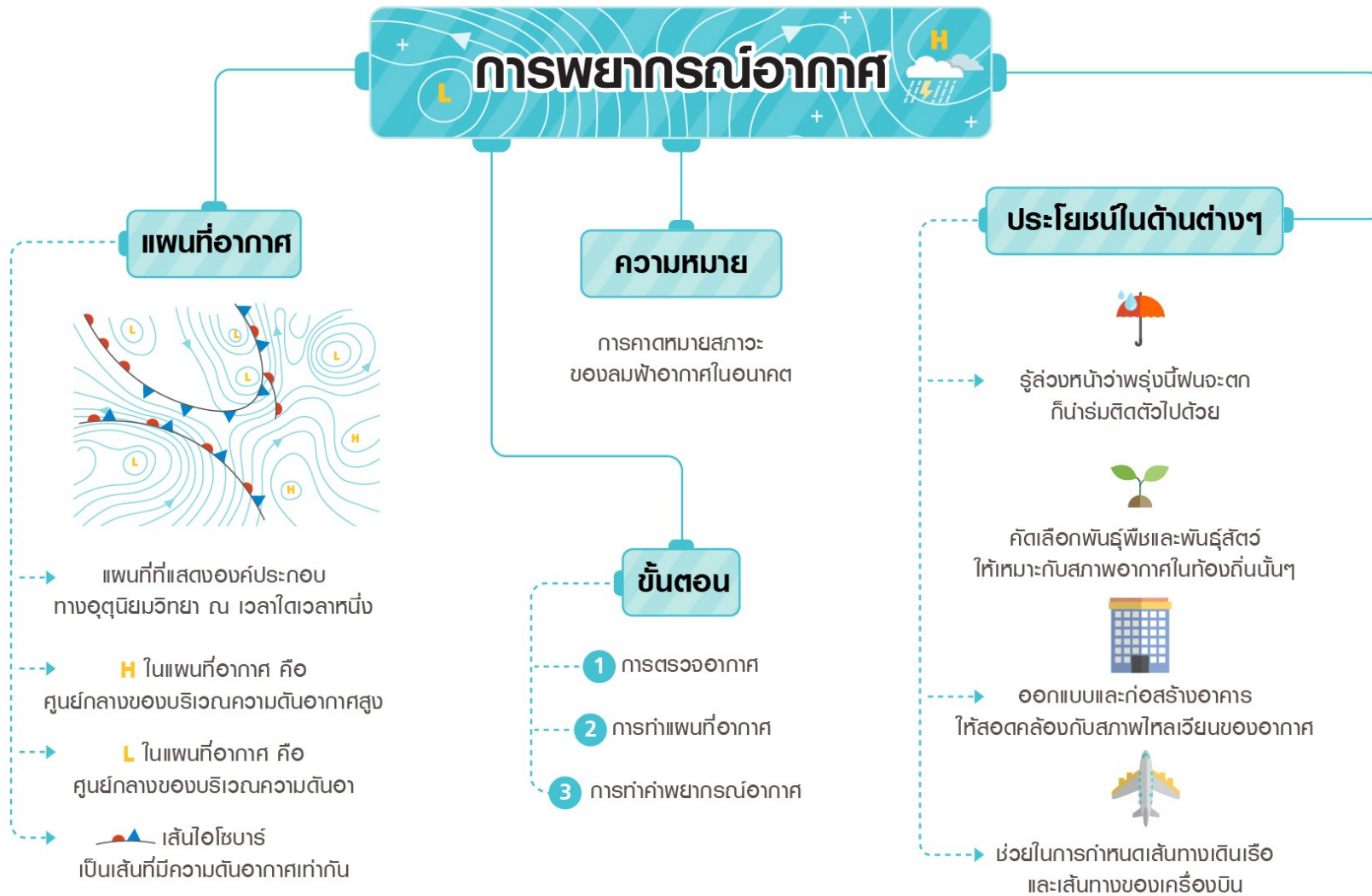
มีอุบัติเหตุทางการบินจำนวนมาก ที่มีต้นเหตุมาจาก นักบิน"หลงสภาพการบิน"
ซึ่งหมายความว่า นักบินรับรู้ถึงตำแหน่งที่อยู่ ทำทางการทรงตัว ในการบิน และการเคลื่อนที่ของอากาศยานที่ตนบังคับอยู่ ในลักษณะที่สัมพันธ์กับแนว
ขอบฟ้า (Horizontal Line) ผิดพลาดไปจากที่เป็นอยู่จริง

จากข้อมูลหลักฐาน และการวิเคราะห์หาสาเหตุของอากาศยานอุบัติเหตุพบว่า การหลงสภาพการบิน มีส่วนชักนำ หรือเกี่ยวข้องกับอากาศยานอุบัติเหตุ
ถึงกว่าร้อยละ ๗๕ ซึ่งอุบัติเหตุดังกล่าวมักเป็นอุบัติเหตุใหญ่ ที่ทำให้สูญเสียชีวิต หรือสูญเสียทรัพย์สินจำนวนมาก

ผมจึงสงสัยว่า โดยหลักการบิน เมื่ออยู่ในสภาพทัศนวิสัยเลวร้าย มองไม่เห็นเส้นขอบฟ้า หรือสภาพภายนอก นักบินต้องบินโดยยึดเครื่องวัดประกอบการบิน
โดยเคร่งครัด ซึ่งถือเป็นหลักการบินพื้นฐานที่สำคัญมาก ดังนั้น ทำไม นักบินที่ผิดพลาดจึงยึดความรู้สึกของตนเองแทนที่จะยึดเครื่องวัดประกอบการบินตามที่ฝึกมา จนเกิดอุบัติเหตุขึ้น

ทำไมจึงเป็นเช่นนั้นครับ??

ท่านคิดว่าการพยากรณ์อากาศ ต้องใช้ข้อมูลอะไรในการตัดสินใจบ้าง



What if ...

สมมุติว่า... เรากำลังจะเป็นมหาวิทยาลัยในกำกับของรัฐ
เราตัดสินใจบนพื้นฐานของอะไร???

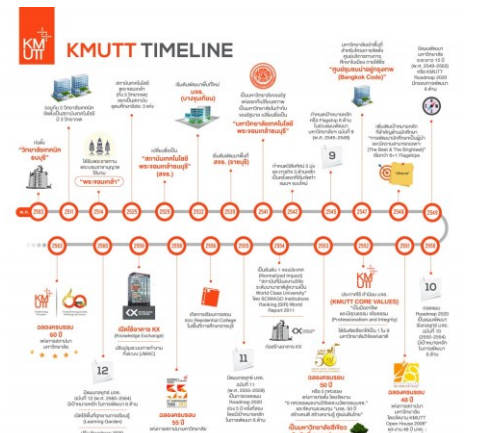


พระราชบัญญัติ
มหาวิทยาลัยศรีนครินทรวิโรฒ
× เพื่อเป็นมหาวิทยาลัยในกำกับของรัฐ ×

ออกนอกระบบอย่างเป็นทางการ!



มหาวิทยาลัยศิลปากร
(ออกนอกระบบ)
ในฐานะมหาวิทยาลัยในกำกับของรัฐ
นับเป็นมหาวิทยาลัยในกำกับของรัฐแห่งที่ 6 ของไทย



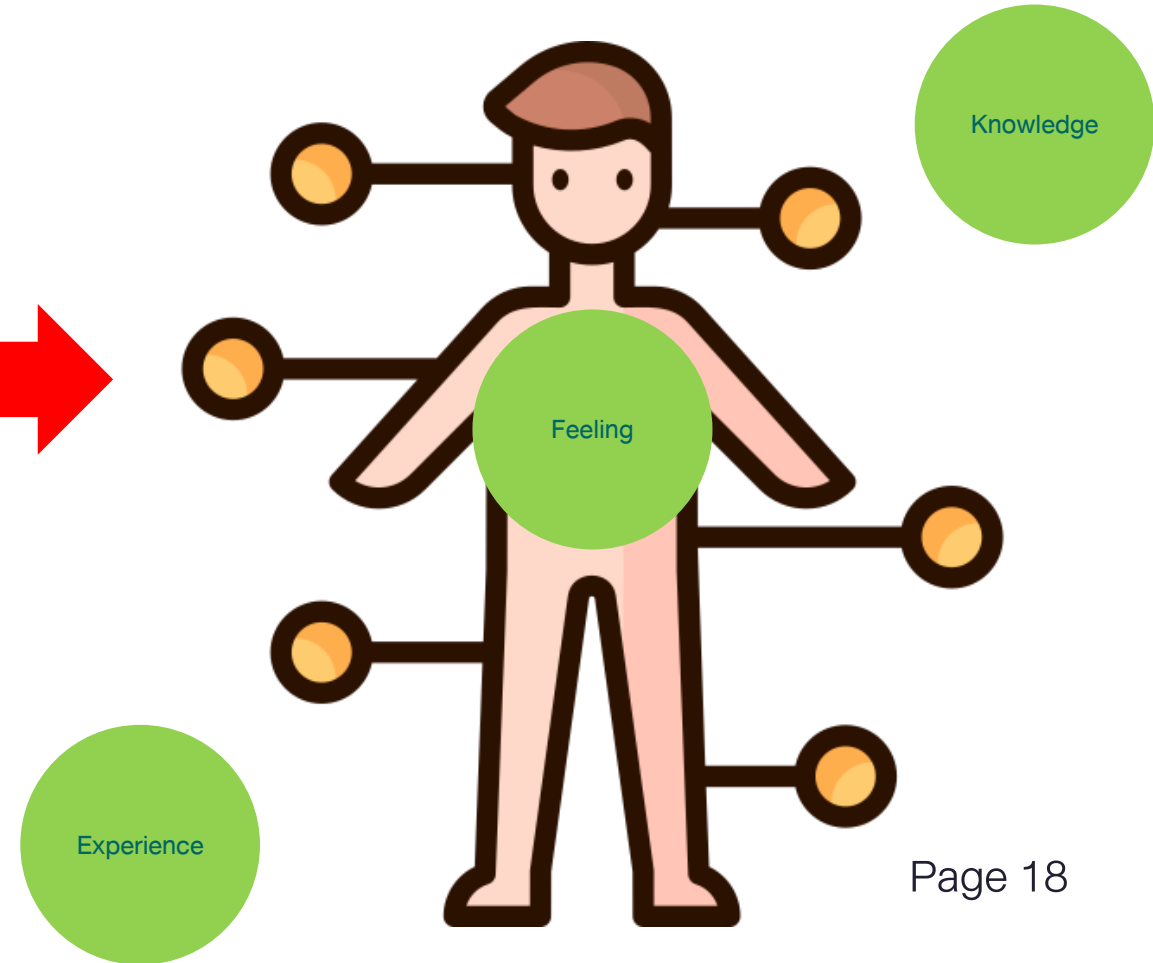
Save as ...

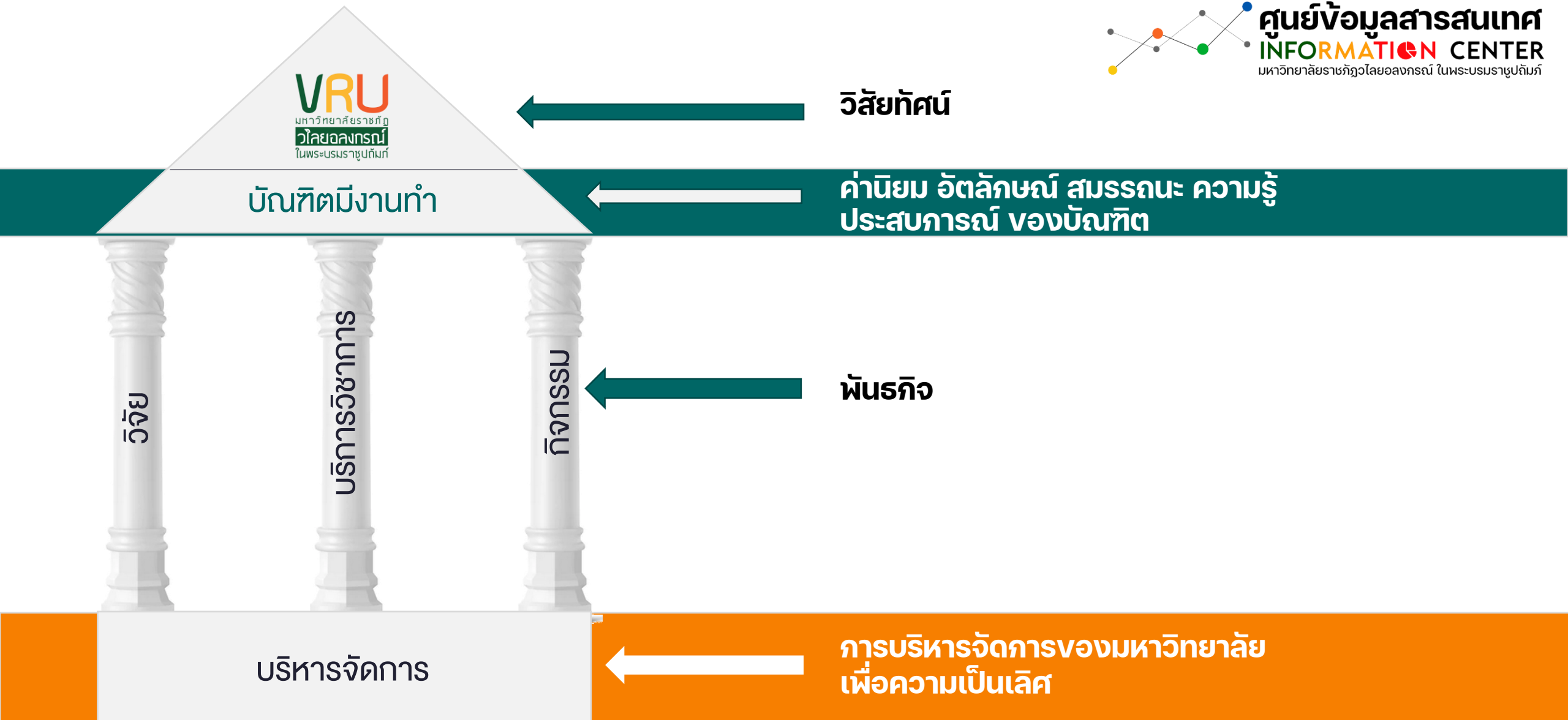
อุปกรณ์สำหรับการบันทึกข้อมูลที่ดีที่สุดในโลก?

Technology



Human







THAILAND
QUALITY
AWARD

TQA & EdPEX

เกณฑ์คุณภาพการศึกษาเพื่อการดำเนินการที่เป็นเลิศ

การจัดการโดยใช้ข้อมูลจริง (Management by Fact)

การจัดการโดยใช้ข้อมูลจริง ต้องมีการวัดและการวิเคราะห์ผลการดำเนินการขององค์กร ทั้งภายในองค์กรและในสภาพแวดล้อมการแข่งขัน. การวัดผลควรพัฒนาจากความต้องการ และกลยุทธ์ทางธุรกิจ และควรสื่อถึงข้อมูลและสารสนเทศที่สำคัญอย่างยิ่งเกี่ยวกับกระบวนการ ผลิตผล ผลิตภัณฑ์ และผลสัมฤทธิ์ที่สำคัญ รวมทั้งผลการดำเนินการของคู่แข่งและอุตสาหกรรม.

การบริหารผลการดำเนินการขององค์กรอย่างมีประสิทธิภาพต้องอาศัยข้อมูลและสารสนเทศ

หลากหลายรูปแบบประกอบกัน. ข้อมูลสารสนเทศอาจอยู่ในหลายรูปแบบ เช่น ตัวเลข กราฟ หรือข้อมูลเชิงคุณภาพ และมาจากหลายแหล่ง ทั้งกระบวนการภายใน ผลสำรวจ และอินเทอร์เน็ต (รวมทั้งสื่อสังคมออนไลน์). ระบบการวัดผลการดำเนินการควรครอบคลุมถึง

- ผลการดำเนินการด้านลูกค้า ผลิตภัณฑ์ และกระบวนการ.
- การเปรียบเทียบผลการดำเนินการด้านการปฏิบัติการ ด้านตลาด และการแข่งขัน.
- ผลการดำเนินการด้านผู้ส่งมอบ บุคลากร พันธมิตร ต้นทุน และการเงิน.
- ผลลัพธ์ด้านการกำกับดูแลองค์กรและการปฏิบัติตามกฎระเบียบข้อบังคับ และการบรรลุวัตถุประสงค์เชิงกลยุทธ์.

กระบวนการ
(45 คะแนน)

4.2 การจัดการสารสนเทศ และการจัดการความรู้

(Information, and Knowledge Management):

องค์กรมีวิธีการอย่างไรในการจัดการสารสนเทศและสินทรัพย์ทางความรู้ขององค์กร.

ก. ข้อมูล และสารสนเทศ (Data and Information)

(1) คุณภาพ (Quality)

องค์กรมีวิธีการอย่างไรในการทวนสอบและทำให้มั่นใจถึงคุณภาพของข้อมูลและสารสนเทศขององค์กร. องค์กรมีวิธีการอย่างไรเพื่อทำให้มั่นใจว่าข้อมูลและสารสนเทศในรูปแบบอิเล็กทรอนิกส์ และในรูปแบบอื่นมีความถูกต้อง (accuracy) เป็นไปตามวัตถุประสงค์ (validity) ความคงสภาพ (Integrity) ความเชื่อถือได้ (reliability) และความเป็นปัจจุบัน.



การวัด การวิเคราะห์ และการจัดการความรู้

(Measurement, Analysis, and Knowledge Management)

(หมวด 4)

หมวด 4 ถือเป็น “สมอง” ที่เป็นศูนย์กลางในการทำให้เกิดความสอดคล้องไปในแนวทางเดียวกันของการปฏิบัติภารกิจกับวัตถุประสงค์เชิงกลยุทธ์ขององค์กร และเป็นหมวดหลักของเกณฑ์ในด้านสารสนเทศที่สำคัญทั้งหมดที่เกี่ยวกับการวัด การวิเคราะห์ และการปรับปรุงผลการดำเนินการ รวมทั้งการจัดการความรู้ขององค์กรอย่างมีประสิทธิภาพ เพื่อผลักดันให้เกิดการปรับปรุง นวัตกรรม และเพิ่มความสามารถในการแข่งขันขององค์กร. หัวใจสำคัญของการใช้ข้อมูลและสารสนเทศดังกล่าวอยู่ที่คุณภาพและความพร้อมใช้งานของข้อมูล. นอกจากนี้ สารสนเทศ การวิเคราะห์ และการจัดการความรู้ อาจเป็นแหล่งข้อมูลเบื้องต้นในการทำให้เกิดความได้เปรียบเชิงแข่งขันและการเพิ่มผลิตภาพ ดังนั้น หมวดนี้จึงครอบคลุมการพิจารณาเชิงกลยุทธ์ในเรื่องดังกล่าวด้วย.

การวิเคราะห์สารสนเทศ (Information analytics). สำหรับการปรับปรุงการปฏิบัติงาน การวิเคราะห์ข้อมูลเมื่อเปรียบเทียบมิติการวัดที่สำคัญ 2 มิติ (เช่น ผลิตภาพ ความสามารถในการทำกำไร ROI ความพึงพอใจของลูกค้า และความสำคัญเชิงสัมพันธ์) ก็มักจะเพียงพอ. มิติที่ 3 เช่น เวลาหรือการแบ่งส่วน (เช่น ตามกลุ่มลูกค้า) อาจถูกเพิ่มเข้าไปในกลยุทธ์ การวิเคราะห์สารสนเทศขั้นสูงสามารถให้ภาพมิติที่ 3 และมิติที่ 4 ของสถานะปัจจุบันและสถานะที่ต้องการหรือคาดการณ์ถึงผลการดำเนินการขององค์กรในอนาคต เทคโนโลยี ผู้คน และตลาด จากภาพที่อิงตามข้อมูลเหล่านั้น ทำให้องค์กรจำเป็นต้องพัฒนากลยุทธ์หรือจำลองสถานการณ์เชิงกลยุทธ์

วิสัยทัศน์ (Vision)

มหาวิทยาลัยแห่งการเรียนรู้สำหรับคนทุกช่วงวัย
ที่มีนวัตกรรมส่งเสริมเศรษฐกิจและสังคมฐานราก
บนความร่วมมือของหุ้นส่วนทางสังคมให้เกิดการพัฒนาอย่างสมดุลและยั่งยืน

พันธกิจ (Mission)

- 1 ผลิตบัณฑิตให้เป็นผู้ประกอบการ มีความรู้ มีสมรรถนะ เป็นผู้นำการเปลี่ยนแปลง
- 2 พัฒนาผลงานวิจัยและนวัตกรรม สร้างเมืองและชุมชนท้องถิ่นให้เกิดการพัฒนาอย่างสมดุล
- 3 สืบสานโครงการอันเนื่องมาจากพระราชดำริ ทำนุบำรุงศิลปวัฒนธรรม บรดกวัฒนธรรม
- 4 พัฒนาระบบนิเวศ (Ecological) สร้างนวัตกรรมของชุมชนมหาวิทยาลัยและผู้มีส่วนได้ส่วนเสีย

ค่านิยม (Core Value)

- | | | |
|-----------------------------------|---|------------------------------------|
| 1 V : Visionary | ➡ | เป็นผู้รอบรู้และมีวิสัยทัศน์ |
| 2 A : Activeness | ➡ | ทำงานเชิงรุก ริเริ่มสร้างสรรค์ |
| 3 L : Like to learn | ➡ | สนใจใฝ่เรียนรู้อย่างต่อเนื่อง |
| 4 A : Adaptive | ➡ | ปรับตัวได้ดี พร้อมนำการเปลี่ยนแปลง |
| 5 Y : Yields | ➡ | ผลงานเป็นที่ประจักษ์ |
| 6 A : Acceptance and Friendliness | ➡ | เป็นที่ยอมรับในการเป็นกัลยาณมิตร |

เป้าประสงค์ (Goal)

- 1 บัณฑิตเป็นผู้รอบรู้ มีมาตรฐานทางวิชาการและวิชาชีพ มีสมรรถนะการเป็นผู้ประกอบการ วิเคราะห์สังคม เพื่อเป็นผู้นำการเปลี่ยนแปลงก่อให้เกิดประโยชน์ต่อสังคม
- 2 วิจัยและนวัตกรรมสามารถส่งเสริมเศรษฐกิจและสังคมฐานราก มีความร่วมมือกับหุ้นส่วนทางสังคมทั้งภาครัฐและสังคมเมืองและชุมชนท้องถิ่นให้เกิดการพัฒนาอย่างสมดุล
- 3 เกิดความร่วมมือกับหุ้นส่วนทางสังคมในการพัฒนาชุมชน ท้องถิ่น สุราษฎร์เป็นมหาวิทยาลัยเชิงพื้นที่ รวมทั้งสืบสานโครงการอันเนื่องมาจากพระราชดำริประชาชนในพื้นที่คุณภาพชีวิตที่ดี ร่วมกันทำนุบำรุงศิลปวัฒนธรรม อนุรักษ์ และฟื้นฟูสภาวะวัฒนธรรม ต่อยอดสู่เศรษฐกิจสร้างสรรค์
- 4 เพื่อพัฒนาและปรับปรุงราคาค่ากับดูแลมหาวิทยาลัยให้มีประสิทธิภาพและพัฒนาระบบบริหารที่มีคุณภาพเป็นเลิศ
- 5 ระบบนิเวศ (Ecological) มหาวิทยาลัยที่เอื้อต่อการเรียนรู้และการวิจัย มีประสิทธิภาพการทำงาน มีนวัตกรรมทำให้ชุมชนมหาวิทยาลัยและผู้มีส่วนได้ส่วนเสีย มีคุณภาพชีวิตที่ดี

ยุทธศาสตร์ 1

การผลิตบัณฑิตให้เป็นผู้ประกอบการ
1.1 ส่งเสริมบัณฑิตให้เป็นผู้ประกอบการ (Entrepreneur)
1.2 ส่งเสริมบัณฑิตให้เป็นผู้ประกอบการ (Entrepreneur)
1.3 ส่งเสริมบัณฑิตให้เป็นผู้ประกอบการ (Entrepreneur)
1.4 ส่งเสริมบัณฑิตให้เป็นผู้ประกอบการ (Entrepreneur)
1.5 ส่งเสริมบัณฑิตให้เป็นผู้ประกอบการ (Entrepreneur)
1.6 ส่งเสริมบัณฑิตให้เป็นผู้ประกอบการ (Entrepreneur)
1.7 ส่งเสริมบัณฑิตให้เป็นผู้ประกอบการ (Entrepreneur)

ยุทธศาสตร์ 2

การพัฒนาผลงานวิจัยและนวัตกรรม
2.1 ส่งเสริมผลงานวิจัยและนวัตกรรม
2.2 ส่งเสริมผลงานวิจัยและนวัตกรรม
2.3 ส่งเสริมผลงานวิจัยและนวัตกรรม
2.4 ส่งเสริมผลงานวิจัยและนวัตกรรม

ยุทธศาสตร์ 3

การสืบสานโครงการอันเนื่องมาจากพระราชดำริ
3.1 สืบสานโครงการอันเนื่องมาจากพระราชดำริ
3.2 สืบสานโครงการอันเนื่องมาจากพระราชดำริ
3.3 สืบสานโครงการอันเนื่องมาจากพระราชดำริ
3.4 สืบสานโครงการอันเนื่องมาจากพระราชดำริ
3.5 สืบสานโครงการอันเนื่องมาจากพระราชดำริ
3.6 สืบสานโครงการอันเนื่องมาจากพระราชดำริ
3.7 สืบสานโครงการอันเนื่องมาจากพระราชดำริ
3.8 สืบสานโครงการอันเนื่องมาจากพระราชดำริ

ยุทธศาสตร์ 4

การพัฒนาระบบนิเวศ (Ecological)
4.1 พัฒนาระบบนิเวศ (Ecological)
4.2 พัฒนาระบบนิเวศ (Ecological)
4.3 พัฒนาระบบนิเวศ (Ecological)
4.4 พัฒนาระบบนิเวศ (Ecological)
4.5 พัฒนาระบบนิเวศ (Ecological)

วัตถุประสงค์ของแผน

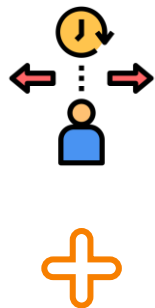
1. เพื่อกระตุ้นคุณภาพการศึกษา ยกระดับคุณภาพบัณฑิตและพัฒนาขีดความสามารถของบัณฑิตเป็นผู้ประกอบการ และวิเคราะห์สังคมในการเปลี่ยนแปลงก่อให้เกิดประโยชน์ต่อสังคม
2. เพื่อสนับสนุนการสืบสานศิลปวัฒนธรรมและวัฒนธรรมทางสังคมของราชภัฏวไลยอลงกรณ์ สนับสนุนให้สร้างความร่วมมือกับหุ้นส่วนทางสังคมทั้งภาครัฐและสังคมเมืองและชุมชนท้องถิ่นให้เกิดการพัฒนาอย่างสมดุล
3. เพื่อสนับสนุนให้เกิดความร่วมมือกับหุ้นส่วนทางสังคมในการพัฒนาชุมชน ท้องถิ่น สุราษฎร์เป็นมหาวิทยาลัยเชิงพื้นที่ รวมทั้งสืบสานโครงการอันเนื่องมาจากพระราชดำริประชาชนในพื้นที่คุณภาพชีวิตที่ดี ร่วมกันทำนุบำรุงศิลปวัฒนธรรม อนุรักษ์ และฟื้นฟูสภาวะวัฒนธรรม ต่อยอดสู่เศรษฐกิจสร้างสรรค์
4. เพื่อพัฒนาและปรับปรุงราคาค่ากับดูแลมหาวิทยาลัยให้มีประสิทธิภาพและพัฒนาระบบบริหารที่มีคุณภาพเป็นเลิศ

ข้อมูลสารสนเทศ เชิงยุทธศาสตร์ (Information Strategic)

ผลลัพธ์จากการดำเนินงานตามยุทธศาสตร์

มีอะไรบ้าง?

NOW



แนวคิดในการใช้ข้อมูลเพื่อ**การบริหารจัดการ**

อดีต



ศักยภาพ ผลการดำเนินงาน
และสินทรัพย์ทางความรู้ที่
ผ่านมายังมหาวิทยาลัย

Potential

ปัจจุบัน



รู้สมรรถนะ จุดยืน จุดเด่น
และ Pain Point ของมหาวิทยาลัย
จากผลการดำเนินงานที่ผ่านมา

Performance

อนาคต



การพยากรณ์ทิศทาง
มหาวิทยาลัยในอนาคต และ
วิเคราะห์ความได้เปรียบ
คู่แข่ง

Trending

Objective Project

วัตถุประสงค์ในการพัฒนาระบบศูนย์ข้อมูลสารสนเทศ



Data Governance for Government

พัฒนาระบบการตามแนวทางกรอบ
ธรรมาภิบาลข้อมูลภาครัฐ ภายใต้
พรบ. ธรรมาภิบาลข้อมูลภาครัฐ



Data Mart

ใช้แนวคิดในการแลกเปลี่ยนข้อมูลภายใน
มหาวิทยาลัยแบบโกดังของข้อมูล ไม่มีใคร
เป็นเจ้าของข้อมูล แต่ทุกคนคือผู้ใช้ข้อมูล



Information Request Service

พัฒนาระบบช่องทางและแบบฟอร์มในการร้องขอ
หรือเสนอข้อมูลสารสนเทศเพิ่มเติมของ
ผู้รับบริการ



Data Cycle Model

พัฒนาโมเดลกระบวนการสร้าง รวบรวม
เก็บ รักษา ประมวลผล และนำเสนอข้อมูล
โดยเชื่อมโยงข้อมูลที่กระจายอยู่ในแต่ละ
แหล่งข้อมูลเข้าไว้ด้วยกัน



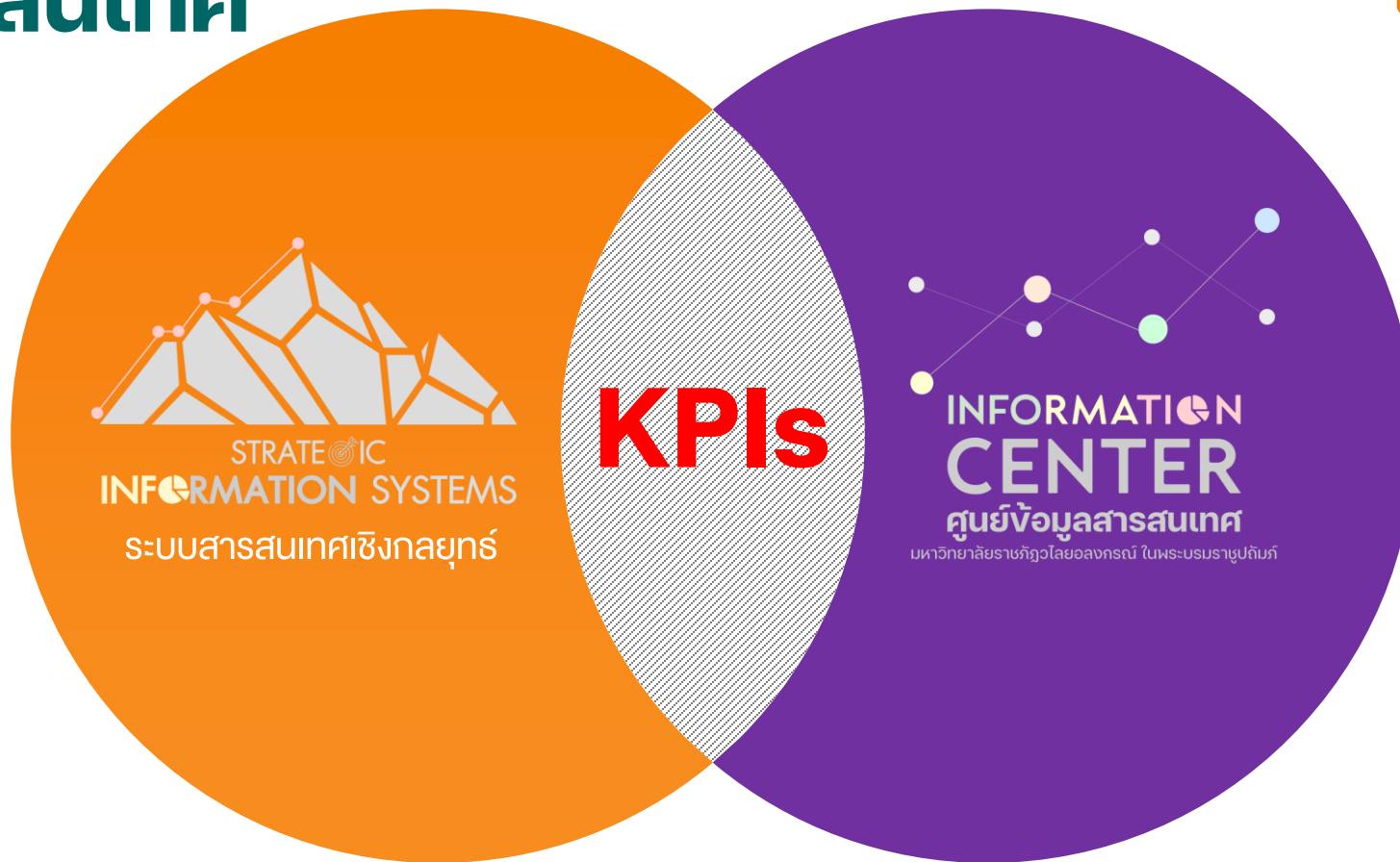
Data Cleansing

พัฒนาระบบการในการคัดกรองข้อมูล
ตรวจสอบคุณภาพของข้อมูล ก่อนเผยแพร่
หรือนำเสนอข้อมูลสารสนเทศ

แนวคิดภาพรวมการ เชื่อมโยงข้อมูลสารสนเทศ เชิงกลยุทธ์



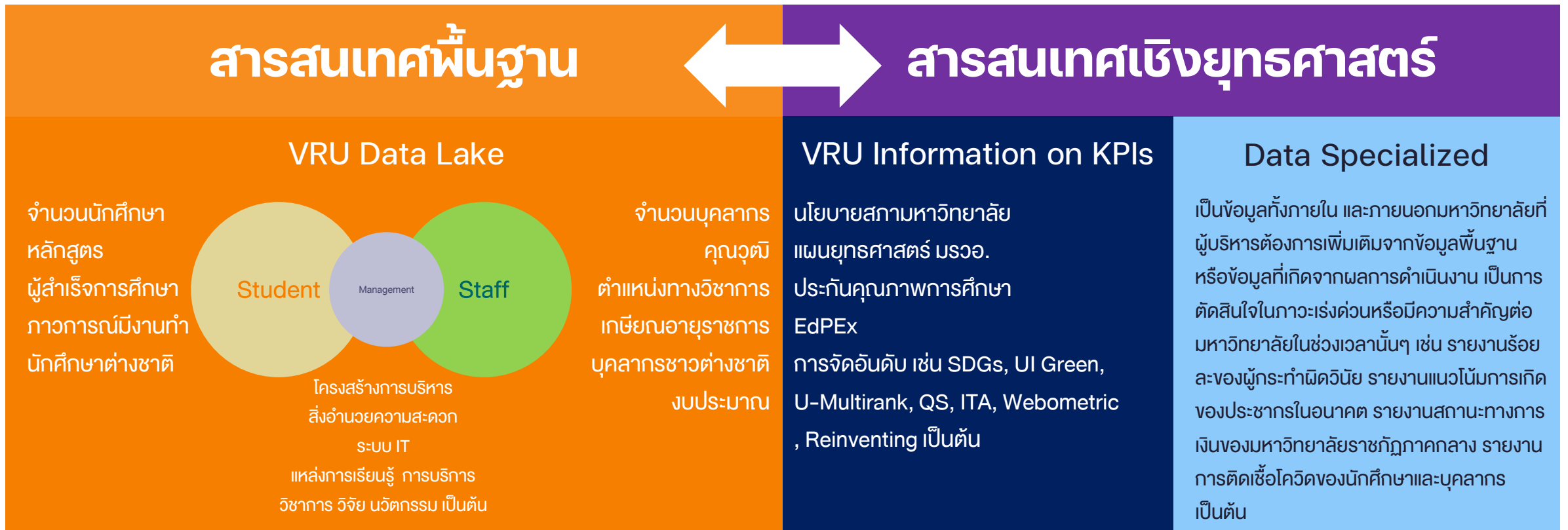
การใช้ข้อมูลร่วมกันของระบบ
สารสนเทศเชิงกลยุทธ์ (SIS) และ
ระบบศูนย์ข้อมูลสารสนเทศ
(Information Center) ในการใช้
ข้อมูลร่วมกันในการค้นหา Insight
เพื่อวิเคราะห์ความได้เปรียบเชิง
กลยุทธ์ของมหาวิทยาลัย



ตัวชี้วัด ERP, นโยบายสภามหาวิทยาลัย,
แผนยุทธศาสตร์, EdPEx เป็นต้น

ข้อมูลสารสนเทศพื้นฐาน เช่น
จำนวนนักศึกษา จำนวนบุคลากร
จำนวนงบประมาณ เป็นต้น

The Information Center System **Services**



การพัฒนากระบวนการของโครงการ



Teams

จัดตั้งคณะกรรมการบริหารข้อมูลสารสนเทศเพื่อการบริหารจัดการ และข้อมูลสารสนเทศเชิงยุทธศาสตร์



Information Center System

พัฒนาระบบสารสนเทศโดยจัดซื้อจัดจ้าง เพื่อใช้เป็นเครื่องมือในการบริหารจัดการข้อมูล

Data Lake

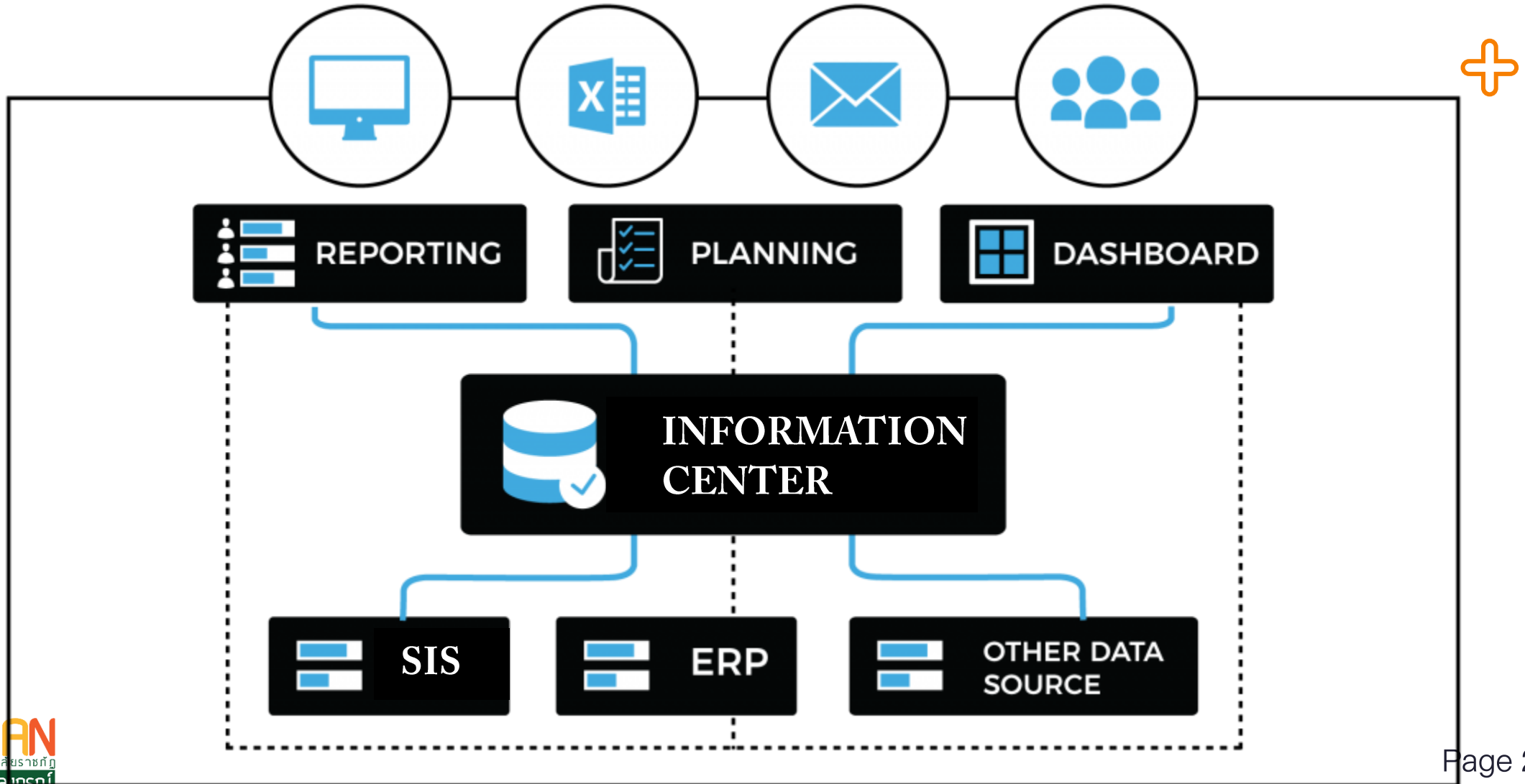
จัดทำรายละเอียดคำอธิบายของข้อมูลสารสนเทศเพื่อใช้ในการติดตาม เก็บ และรักษาข้อมูลสารสนเทศ



Data Integrated

พัฒนาการบูรณาการข้อมูลร่วมกันภายในมหาวิทยาลัยให้เป็นคลังเดียวกัน

การพัฒนากระบวนการของโครงการ





ใช้แนวคิดแบบแซนด์บ็อกซ์
ไม่มีตัวอย่าง ไม่มีแนวปฏิบัติ
ไม่มีผิด ไม่มีถูก ทดลองทำไปพร้อมกัน
ปรับปรุง แก้ไข ไปพร้อมกัน

Innovative Sandbox

Highlight for Information and Strategic Information

Continue Presentation



ข้อมูลสารสนเทศ และข้อมูลเชิงยุทธศาสตร์ที่สำคัญ



ข้อมูล (Data) และ ข้อมูลสารสนเทศ (Information) ที่สำคัญ

ท่านรู้หรือไม่?

ข้อมูล และข้อมูลสารสนเทศที่สำคัญ

ที่อยู่ในมือของท่านมีอะไรบ้าง?

SCAN NOW

<https://forms.office.com/r/9UDthzuZ3L>



PDPA

Personal Data Protection Act

พระราชบัญญัติ
คุ้มครอง
ข้อมูลส่วนบุคคล

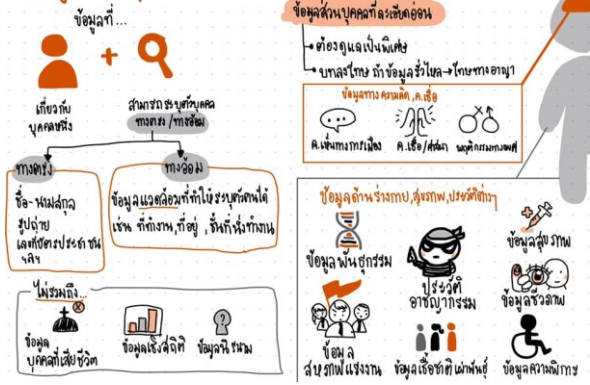
Continue Presentation



ร่าง ประกาศมหาวิทยาลัยราชภัฏวไลยอลงกรณ์ ในพระบรมราชูปถัมภ์ จังหวัดปทุมธานี
เรื่อง นโยบายการคุ้มครองข้อมูลส่วนบุคคล พ.ศ.

"เจาะลึกกฎหมาย และบทลงโทษของ PDPA"

ข้อมูลส่วนบุคคลคืออะไร



"เจาะลึกกฎหมาย และบทลงโทษของ PDPA"

หน้าที่สำคัญของภายใต้ พรบ. PDPA

- 1. การแจ้งคุ้มครองข้อมูลส่วนบุคคล
- 2. ท้ายรวบรวม ใช้ เปิดเผย ข้อมูลฯ ไม่ยังทราบ โดยมิขออนุญาต
- 3. สิทธิ / ค่า ของตัว ของ บุคคล
- 4. กลไกการโอนข้อมูลไป ยื่นต่างประเทศ
- 5. ก.อ. หนึ่ง กระเพื่อ บอกรับบุคคลอื่นจากกรณีใช้/เปิดเผยข้อมูลโดยไม่ได้รับอนุญาต
- 6. ระบบ/มาตรการ รักษาความปลอดภัยที่ เหมาะสม
- 7. การแจ้งเหตุ ภัยรั่วไหล ข้อมูลส่วนบุคคล
- 8. การบันทึกกิจกรรมของ ก.ประ มลผลข้อมูลฯ
- 9. สัญญาประมวลผล ข้อมูลส่วนบุคคล
- 10. จรรยา. คุ้มครอง ข้อมูลฯ / ส่วนแทน
- 11. ส่งข้อมูล / ระบบ การเก็บข้อมูล
- 12. การส่งเก็บ เพียง เท่าที่จำเป็น

"เจาะลึกกฎหมาย และบทลงโทษของ PDPA"

หลักการสำคัญของ พรบ. คุ้มครองข้อมูลส่วนบุคคล

Key Player ตาม พรบ. PDPA

- 1. เจ้าขอข้อมูลส่วนบุคคล: บุคคลธรรมดาผู้เป็นเจ้าของข้อมูล (ไม่ใช่ผู้รับข้อมูล)
- 2. ผู้ควบคุมข้อมูลส่วนบุคคล: ผู้กำหนดวิธีการในการจัดเก็บ ข้อมูล บุคคลใด ๆ ที่ระบุหรือ ระบุได้ว่าเป็นข้อมูล บุคคลใด ๆ
- 3. ผู้ประมวลผลข้อมูลส่วนบุคคล: บุคคลที่รวบรวมข้อมูล เป็นข้อมูล ที่เก็บ ออกใช้ ส่งให้กับบุคคลอื่น หรือ หน่วยงานอื่น
- 4. คณะกรรมการคุ้มครองข้อมูลส่วนบุคคล: หน่วยงานที่ดูแลการคุ้มครองข้อมูลส่วนบุคคล

CYBER SECURITY LEARNING HUB

Hot use case & Best Practice
 by PDPA, Palo Alto Networks

Hot use case Best & Practice

เตรียมความพร้อมรับมือ PDPA

Content by paloalto

Privacy Design & Default

- เก็บเท่าที่จำเป็น เพื่อลด ความเสี่ยง
- เก็บให้น้อยที่สุด จากฐาน กฎหมายอะไร ต้องชัดเจน

หน้าที่ของผู้ที่เกี่ยวข้อง

- Data Controller**
- ตัดสินใจว่าจะเก็บ/ไม่เก็บข้อมูลอะไร
 - หากจะเก็บข้อมูลต้อง มีการ Sign off
- Data Processor**
- คนนอก Org. ยังคับใช้ โดยกำหนดให้สัญญา ว่ามีแนวทางปฏิบัติ อย่างไรบ้าง

Hot use case Best & Practice

เตรียมความพร้อมรับมือ PDPA

Content by paloalto

- ## 10 สิ่งที่ควรเตรียมพร้อม
1. ตั้งงบประมาณ
 2. ตั้งคณะกรรมการ (DPO/Working Group)
 3. กำหนดประเภทข้อมูล วัตถุประสงค์
 4. แผนงาน Data Protection Policy
 5. เตรียมข้อมูล นวัตกรรม/แนวทางปฏิบัติ
 6. จัดทำเอกสารมาตรการ Security เพิ่ม Privacy Policy ให้นำ Security Policy
 7. พัฒนากลยุทธ์การแจ้งเตือน (Breach Notification) ต่อของงาน Security Incident Team
 8. สร้างคตงระบิกแ่ง Training ให้ทุกคนในOrg
 9. พิจารณาทำกษง และ กระบวนกร Audit
 10. Privacy & Security by Design

Hot use case Best & Practice

เจาะลึกกฎหมาย และ บทลงโทษของ PDPA

Content by paloalto

หน้าที่สำคัญ ภายใต้ พรบ PDPA

1. การประเมินผลกระทบข้อมูลส่วนบุคคล

2. ความรับผิด

3. Public Hearing ของ PDPA

4. ขั้นตอน PDCA เพื่อ comply PDPA

5. การแจ้งเตือนตาม GDPR Checklist

Hot use case Best & Practice

เตรียมความพร้อมรับมือ PDPA

Content by paloalto

4 ขั้นตอน PDCA เพื่อ comply PDPA

การแจ้งเตือนตาม GDPR Checklist

Data security

Privacy rights



Hot use case Best & Practice



ดร. ศักดิ์ โสภขุนทด
ที่ปรึกษา ผู้ทรงคุณวุฒิ
สำนักงานคุ้มครองสิทธิ
และเสรีภาพของประชาชน
และ อธิการบดีคณะ
ศึกษาศาสตร์แห่งประเทศไทย

Content by paloalto NETWORKS

เตรียมความพร้อมรับมือ PDPA

ประเภทของ Data Breach

ก. ละเมิด...



ความพร้อมใช้ของ ข้อมูล

ก. ทำลายข้อมูลฯ ไม่เป็นไปตามกฎหมาย / เกิดเหตุใช้ข้อมูลเสียหาย



ค. ครบถ้วนสมบูรณ์

การเปลี่ยนแปลงข้อมูลส่วนบุคคล



กตมลับของข้อมูล

การเปิดเผย / เข้าถึงข้อมูลโดยไม่ลสิทธิ

สาเหตุของ การเกิด Data Breach



Less Security
ไม่จำกัดการเข้าถึง



Crime
(Hack / malware)



Human Error
(no awareness)

Checklist 18 ข้อ เพื่อเตรียมพร้อมรับมือ PDPA

<input type="checkbox"/> ตั้ง Working Group	<input type="checkbox"/> กำหนดให้มีก.ตรวจสอบและประเมินค.เสี่ยง
<input type="checkbox"/> ทำ Data Map	<input type="checkbox"/> มีมาตรการรักษาความปลอดภัยของข้อมูลฯ ครอบคลุมข้อมูค.ตาม CIA
<input type="checkbox"/> พิจารณาตั้ง DPO ในองค์กร	<input type="checkbox"/> ทบทวนกระบวนการของข้อมูล
<input type="checkbox"/> ประเมินมาตรการจัดเก็บข้อมูล	<input type="checkbox"/> Awareness & Training
<input type="checkbox"/> บันทึกที่มาของข้อมูลฯ	<input type="checkbox"/> กำหนดมาตรการป้องกันและรับมือ Data Breach
<input type="checkbox"/> แยกขนาดตาม ทัศนคติประเภทข้อมูล	<input type="checkbox"/> Security & Privacy by Design
<input type="checkbox"/> Lawful Basis	<input type="checkbox"/> Physical Security (อุปกรณ์, Hardware Doc)
<input type="checkbox"/> Consent	<input type="checkbox"/> กำหนดหน้าที่ค.รับผิดชอบของเจ้าหน้าที่เข้าถึงข้อมูลทุกระดับ
<input type="checkbox"/> ทำนโยบาย & แผนภาพปฏิบัติเพื่อคุ้มครองข้อมูล	<input type="checkbox"/> จัดทำก.คุ้มครองข้อมูลฯ ที่เพียงพอ



Hot use case Best & Practice



Ms. Prathana Suppradit
System Engineer
Palo Alto Networks

Content by

paloalto NETWORKS

PDPA Compliance Solutions

Phase 1



กำหนด Data ที่...

- เป็น ข้อมูลส่วนบุคคล
- เป็น ข้อมูลที่ sensitive



แต่งตั้งคณะทำงาน

Next step

สิ่งที่ ควร เตรียมตัว เพื่อรับมือพร. PDPA

1) เข้าใจประเภทของ Data

Data in Motion

Data in Use

Data at Rest

2) ระบุค.เสี่ยง และแนวทางป้องกัน



Data Security

- Access Control
- Attack Prevention



Data Loss Prevention

- Data Loss Prevention
- Breach Detection



Notification

- Data Breach notification

3) เลือก Solution ที่เหมาะสม

1) Next Gen fire wall



ช่วย รับมือภัยคุกคาม ข้อมูลที่ซับซ้อน

2) Prisma Access



ครอบคลุมความปลอดภัยได้ทุกพื้นที่ เช่น Cloud SASE

3) Prisma cloud



Cloud native Security Platform

4) Cortex XSOAR



ส่ง email แจ้งเตือนผู้ที่เกี่ยวข้องเมื่อ เกิดการละเมิด

I thought it was important
to have you part of this team

Continue Presentation



บทบาท และหน้าที่
และร่างคำสั่งแต่งตั้งคณะกรรมการบริหารข้อมูลสารสนเทศเพื่อการบริหารจัดการ
และข้อมูลสารสนเทศเชิงยุทธศาสตร์

2022



(ร่าง) คำสั่งมหาวิทยาลัยราชภัฏวไลยอลงกรณ์ ในพระบรมราชูปถัมภ์

ที่ /๒๕๖๕

เรื่อง แต่งตั้งคณะกรรมการบริหารข้อมูลสารสนเทศเพื่อการบริหารจัดการ และข้อมูลสารสนเทศ
เชิงยุทธศาสตร์ ประจำปีงบประมาณ พ.ศ. ๒๕๖๕

ด้วยมหาวิทยาลัยราชภัฏวไลยอลงกรณ์ ในพระบรมราชูปถัมภ์ มีทิศทางการพัฒนา

คณะกรรมการบริหารข้อมูล สารสนเทศเพื่อการบริหาร จัดการ และข้อมูลสารสนเทศ เชิงยุทธศาสตร์

แบ่งทีมงานในการบริหารจัดการข้อมูล เป็น 3 ทีม

1. ข้อมูลสารสนเทศพื้นฐาน
2. ข้อมูลสารสนเทศเชิงยุทธศาสตร์
3. ทีมบริหารจัดการข้อมูลสารสนเทศ (Information Center)



Strong Together

ร่างคำสั่งคณะกรรมการบริหารข้อมูล
สารสนเทศเพื่อการบริหารจัดการ
และข้อมูลสารสนเทศเชิงยุทธศาสตร์
ภายในวันศุกร์ที่ 26 พฤษภาคม 2565

SCAN NOW



HOMework

โปรดกรอกข้อมูลรายละเอียดของข้อมูล
สารสนเทศ (Data Template)
ภายในวันศุกร์ที่ 20 พฤษภาคม 2565

SCAN NOW

Microsoft 365

Make the most of your 365





จบการนำเสนอ

โครงการพัฒนาระบบคลังข้อมูลสารสนเทศ

T  be Continued

Thank you



กองนโยบายและแผน สำนักงานอธิการบดี
มหาวิทยาลัยราชภัฏวไลยอลงกรณ์ ในพระบรมราชูปถัมภ์

