

แผนปฏิบัติการคณะเทคโนโลยีการเกษตร ประจำปีงบประมาณ 2564

(Faculty of Agricultural Technology Action Plan: Fiscal Year 2021)

มหาวิทยาลัยราชภัฏวไลยอลงกรณ์ ในพระบรมราชูปถัมภ์

(Valaya Alongkorn Rajabhat University under the Royal Patronage)



คำนำ

๒
๑ วยพระราชกฤษฎีกาว่าด้วยหลักเกณฑ์และวิธีการบริหารกิจการบ้านเมืองที่ดี พ.ศ. 2546 มาตรา 13 และ 14 บัญญัติให้คณะรัฐมนตรีต้องจัดทำ
๑ แผนการบริหารราชการแผ่นดิน เพื่อแสดงมาตรการและรายละเอียดของแนวทางในการปฏิบัติราชการแผ่นดินตลอดระยะเวลา 4 ปี โดยนำ
นโยบายของรัฐบาลที่แถลงต่อรัฐสภามาดำเนินการให้สอดคล้องกับนโยบายพื้นฐานแห่งรัฐตามบทบัญญัติของรัฐธรรมนูญแห่งราชอาณาจักรไทย
และแผนพัฒนาประเทศด้านต่างๆ ที่เกี่ยวข้องภายใน 90 วัน ขณะนี้คณะรัฐมนตรีพลเอกประยุทธ์ จันทร์โอชา ได้แถลงนโยบายต่อสภานิติบัญญัติ
แห่งชาติ (สนช.) เมื่อวันที่ 12 กันยายน พ.ศ. 2557 แล้ว นอกจากนี้มาตรา 16 ของพระราชกฤษฎีกา กำหนดเพิ่มเติมให้ส่วนราชการจัดทำแผนปฏิบัติราชการ
4 ปีที่สอดคล้องกับแผนบริหารราชการแผ่นดินพร้อมทั้งได้กำหนดว่าในแต่ละปีงบประมาณให้ส่วนราชการจัดทำแผนปฏิบัติราชการประจำปี โดยให้ระบุ
สาระสำคัญเกี่ยวกับนโยบายการปฏิบัติราชการของส่วนราชการเป้าหมายและผลสัมฤทธิ์ของงาน รวมทั้งประมาณการรายได้ รายจ่าย และทรัพยากรอื่นที่
จะต้องใช้

คณะเทคโนโลยีการเกษตร มหาวิทยาลัยราชภัฏวไลยอลงกรณ์ ในพระบรมราชูปถัมภ์ จึงได้จัดทำแผนปฏิบัติการประจำปีงบประมาณ 2564 ขึ้นเพื่อใช้
เป็นแนวทางการปฏิบัติการของคณะ โดยมีรายละเอียดดังปรากฏในเอกสารฉบับนี้



(ผู้ช่วยศาสตราจารย์ทรงพลธนฤทธ์ มฤครัฐอินแปลง)

คณบดีคณะเทคโนโลยีการเกษตร

สารบัญ

| | หน้า |
|---|------|
| ปรัชญา | 5 |
| อัตลักษณ์ | 5 |
| เอกลักษณ์ | 5 |
| วิสัยทัศน์ | 6 |
| ค่านิยม | 6 |
| พันธกิจ | 6 |
| เป้าประสงค์ | 7 |
| ยุทธศาสตร์ | 7 |
| ความเชื่อมโยงของยุทธศาสตร์ | 8 |
| ความเชื่อมโยงของนโยบายสภามหาวิทยาลัย | 10 |
| แผนที่ยุทธศาสตร์ | 11 |
| ความสอดคล้องระหว่างแผนกลยุทธ์ 5 ปี (พ.ศ.2560-2564) และแผนปฏิบัติการประจำปีงบประมาณ 2564 | 12 |
| เป้าประสงค์และตัวชี้วัดของความสำเร็จของแผนปฏิบัติการประจำปี 2564 | 13 |
| ยุทธศาสตร์และกลยุทธ์การดำเนินงาน | 17 |
| กลยุทธ์ โครงการหลัก โครงการย่อยปี 2564 ตามยุทธศาสตร์คณะเทคโนโลยีการเกษตร | 19 |
| สาระสังเขปของโครงการภายใต้ยุทธศาสตร์ | 30 |
| ยุทธศาสตร์ที่ 1 การผลิตบัณฑิตทางด้านเทคโนโลยีการเกษตรโดยกระบวนการเรียนรู้เชิงผลิตภาพ | |

| | |
|---|----|
| สร้างเครือข่ายความร่วมมือตามรูปแบบประชารัฐ เพื่อพัฒนาท้องถิ่นโดยยึดหลัก ปรัชญาเศรษฐกิจพอเพียง | 30 |
| ยุทธศาสตร์ที่ 2 การวิจัยและนวัตกรรมด้านเทคโนโลยีการเกษตรเพื่อตอบสนองต่อการแก้ไขปัญหาชุมชนของท้องถิ่น | 32 |
| ยุทธศาสตร์ที่ 3 การพัฒนางานพันธกิจสัมพันธ์และถ่ายทอด เผยแพร่โครงการอันเนื่องมาจากพระราชดำริ | 43 |
| ยุทธศาสตร์ที่ 4 การส่งเสริมศาสนา ศิลปวัฒนธรรม รณรงค์ สร้างจิตสำนึกทางวัฒนธรรมและการเรียนรู้ต่างวัฒนธรรม อนุรักษ์ ฟื้นฟูและเผยแพร่มรดกทางวัฒนธรรม | 46 |
| ยุทธศาสตร์ที่ 5 การพัฒนาระบบการบริหารจัดการที่เป็นเลิศมีธรรมาภิบาล | 50 |
| ภาคผนวก | |
| ก. กระบวนการแปลงแผนกลยุทธ์เป็นแผนปฏิบัติการ | 55 |
| ข. การวิเคราะห์สภาพแวดล้อม | 57 |

แผนปฏิบัติการคณะเทคโนโลยีการเกษตร ประจำปีงบประมาณ 2564 (Faculty of Agricultural Technology Action Plan: Fiscal Year 2021)

มหาวิทยาลัยราชภัฏวไลยอลงกรณ์ ในพระบรมราชูปถัมภ์ เป็นสถาบันอุดมศึกษาเพื่อการพัฒนาท้องถิ่น ที่เสริมสร้างพลังปัญญาของแผ่นดิน ฟื้นฟูพลังการเรียนรู้ เชิดชูภูมิปัญญาท้องถิ่น สร้างสรรค์ศิลปวิทยา เพื่อความเจริญก้าวหน้าอย่างมั่นคงและยั่งยืนของปวงชน มีส่วนร่วมในการบริหารจัดการ การบำรุงรักษา การใช้ประโยชน์จากทรัพยากรธรรมชาติและสิ่งแวดล้อม โดยมีวัตถุประสงค์เพื่อให้การศึกษา ส่งเสริมวิชาการและวิชาชีพชั้นสูง จัดการเรียนการสอน การวิจัย การให้บริการทางวิชาการแก่สังคม ปรับปรุง ถ่ายทอด และพัฒนาเทคโนโลยี ทำนุบำรุงศิลปวัฒนธรรม ผลิตครูและส่งเสริมวิทยฐานะครู

ปรัชญา (Philosophy)

สร้างสรรค์คนดี เทคโนโลยีการเกษตรทันสมัย ส่งเสริมภูมิปัญญาไทย ใส่ใจภูมิปัญญาสากล

อัตลักษณ์ (Identity)

บัณฑิตจิตอาสา พัฒนาท้องถิ่น

เอกลักษณ์ (Uniqueness)

เป็นสถาบันที่น้อมนำแนวทางการดำเนินชีวิตตามหลักปรัชญาเศรษฐกิจพอเพียง

ค่านิยม (Values)

AGRI = A: Activeness ทำงานเชิงรุก ริเริ่มสร้างสรรค์

G: Green สำนักรักษ์สิ่งแวดล้อม

R: Relationship มีเครือข่าย ความสัมพันธ์

I: Innovation มีนวัตกรรม

วิสัยทัศน์ (Vision)

เป็นผู้นำทางด้านเทคโนโลยีการเกษตรเพื่อการพัฒนาท้องถิ่นอย่างยั่งยืน โดยการบูรณาการภูมิปัญญาไทยและภูมิปัญญาสากล

พันธกิจ (Mission)

1. พัฒนาศักยภาพบัณฑิต และบุคลากรทางด้านเทคโนโลยีการเกษตร และอาหารให้มีคุณภาพและมีคุณลักษณะ และเป็นที่ยังประสงค์ของสังคม
2. พัฒนาการบริหารจัดการองค์กรให้สอดคล้องกับการเปลี่ยนแปลง
3. พัฒนาการวิจัยโดยสนับสนุนและส่งเสริมการวิจัยเชิงประยุกต์ทางด้านเทคโนโลยีการเกษตร และอาหาร รวมทั้งการวิจัยเพื่อพัฒนาชุมชน
4. พัฒนาการบริการวิชาการ ประสานความร่วมมือ พัฒนางานพันธกิจสัมพันธ์แก่ชุมชนในท้องถิ่น ส่งเสริมเศรษฐกิจฐานราก ภูมิปัญญาท้องถิ่น และเสริมนวัตกรรม
5. ส่งเสริมและสนับสนุนทำนุบำรุงศิลปวัฒนธรรมที่สอดคล้องกับบริบทของคณะ
6. ส่งเสริม และสนับสนุนงานกิจการนักศึกษาด้านประชาธิปไตย การดำเนินชีวิตในสังคมยุคดิจิทัล และการนำความรู้ความสามารถด้านการเกษตรไปประยุกต์ใช้กับชุมชนท้องถิ่น

นโยบายการพัฒนาคณะ:

1. พัฒนาการผลิตบัณฑิตทางด้านเทคโนโลยีการเกษตรให้มีคุณภาพและมีคุณลักษณะตามปรัชญาของคณะและเป็นที่ยอมรับของสังคม ตามระบบประกันคุณภาพการศึกษาที่กำหนดโดยมหาวิทยาลัย
2. พัฒนาการบริหารจัดการและการประกันคุณภาพการศึกษาของคณะให้สอดคล้องกับมหาวิทยาลัย
3. พัฒนาการวิจัยโดยสนับสนุนส่งเสริมการวิจัย เพื่อพัฒนาประเทศ การวิจัยประยุกต์ทางด้านวิทยาศาสตร์และเทคโนโลยี และนวัตกรรมที่สอดคล้องกับการพัฒนาท้องถิ่น และโจทย์การพัฒนาประเทศ แก้ไขปัญหาของท้องถิ่น ปัญหาของประเทศ
4. พัฒนาการบริการวิชาการแก่ชุมชนในท้องถิ่น
5. ส่งเสริมและสนับสนุนทำนุบำรุงศิลปวัฒนธรรม
6. ส่งเสริมประชาธิปไตยและการประกันคุณภาพการศึกษา กับงานกิจการนักศึกษา

เป้าประสงค์ (Goals)

1. บัณฑิตเทคโนโลยีการเกษตรมีคุณภาพมาตรฐาน มีทักษะในการคิดวิเคราะห์ และการเรียนรู้ตลอดชีวิต มีศักยภาพสอดคล้องกับการพัฒนาประเทศ
2. วิจัยและนวัตกรรมทางเทคโนโลยีการเกษตรสามารถแก้ไขปัญหาหรือเสริมสร้างความเข้มแข็งของท้องถิ่น เพื่อความมั่นคง มั่งคั่ง ยั่งยืนของประเทศ
3. ประชาชนสามารถดำรงชีวิตโดยใช้หลักปรัชญาเศรษฐกิจพอเพียง เศรษฐกิจชุมชนเข้มแข็ง ประชาชนมีความสุข และมีรายได้เพิ่มขึ้น
4. บัณฑิตและผู้มีส่วนได้ส่วนเสียมีคุณธรรม ศีลธรรม จริยธรรม จิตสำนึกที่ดีต่อสังคมโดยรวม รักษาวัฒนธรรมและเข้าใจสังคมพหุวัฒนธรรม
5. คณะมีคุณภาพ มาตรฐาน โปร่งใส และธรรมาภิบาลตอบสนองต่อความต้องการของประเทศและเป็นที่ยอมรับต่อประชาชน

ยุทธศาสตร์คณะเทคโนโลยีการเกษตร (Strategic Issues)

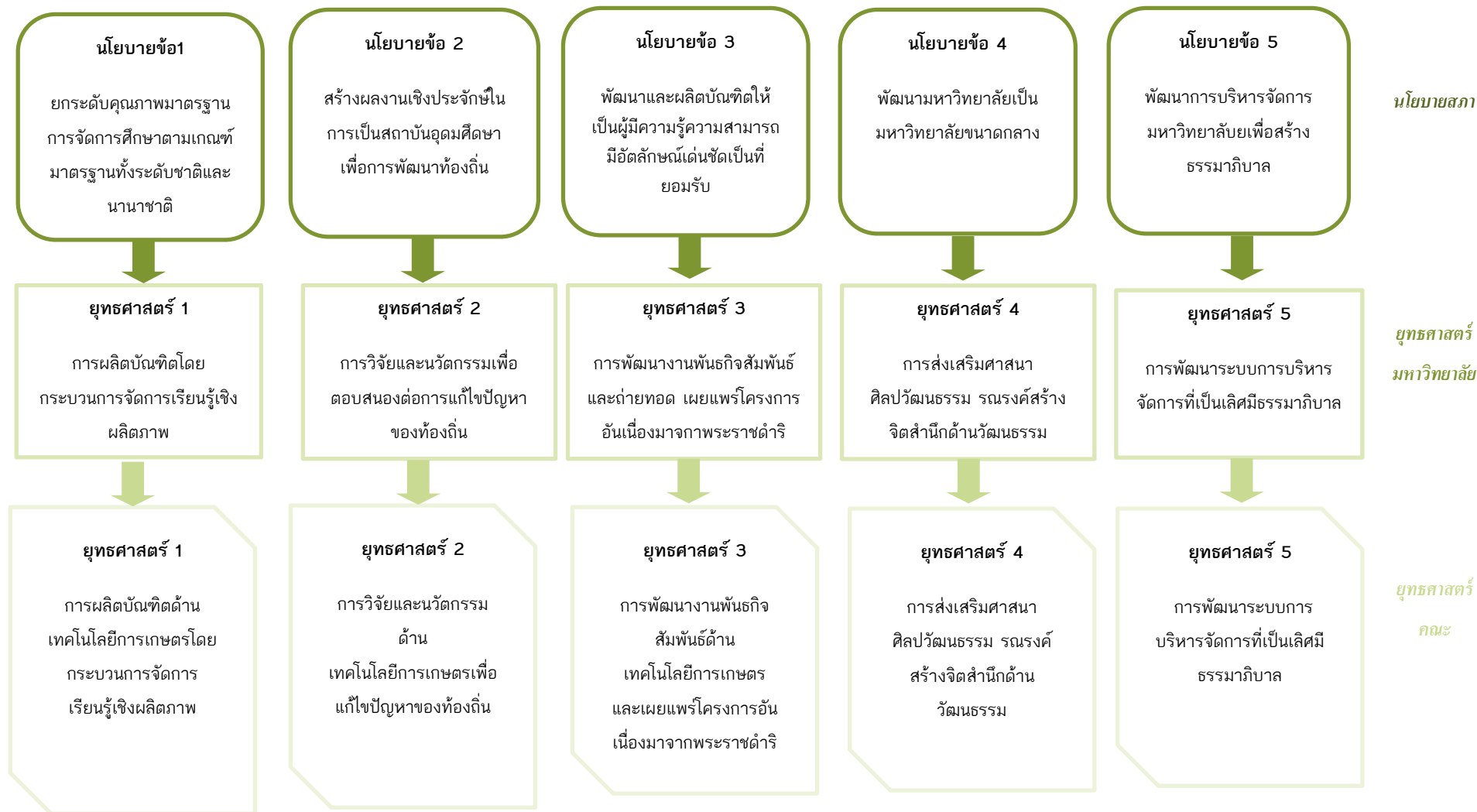
1. การผลิตบัณฑิตเทคโนโลยีการเกษตรโดยกระบวนการจัดการเรียนรู้เชิงผลิตภาพ สร้างเครือข่ายความร่วมมือตามรูปแบบประชารัฐเพื่อพัฒนาท้องถิ่นในการพัฒนาท้องถิ่นโดยยึดหลักปรัชญาเศรษฐกิจพอเพียง
2. การวิจัยและนวัตกรรมทางเทคโนโลยีการเกษตรเพื่อตอบสนองการแก้ไขปัญหาชุมชนท้องถิ่น
3. การพัฒนางานพันธกิจสัมพันธ์ด้านเทคโนโลยีการเกษตรและถ่ายทอด เผยแพร่โครงการอันเนื่องมาจากพระราชดำริ
4. การส่งเสริมศาสนา ศิลปวัฒนธรรม รณรงค์ สร้างจิตสำนึกทางวัฒนธรรมและการเรียนรู้ต่างวัฒนธรรม อนุรักษ์ ฟื้นฟู และเผยแพร่มรดกทางวัฒนธรรม พัฒนาระบบการบริหารจัดการศิลปวัฒนธรรมที่นำไปต่อยอดสู่เศรษฐกิจสร้างสรรค์
5. การพัฒนาระบบการบริหารจัดการที่เป็นเลิศมีธรรมาภิบาล

**ความเชื่อมโยงของยุทธศาสตร์คณะเทคโนโลยีการเกษตร
กับ ยุทธศาสตร์มหาวิทยาลัยราชภัฏวไลยอลงกรณ์ ในพระบรมราชูปถัมภ์
และ ยุทธศาสตร์ของกระทรวงศึกษาธิการ**

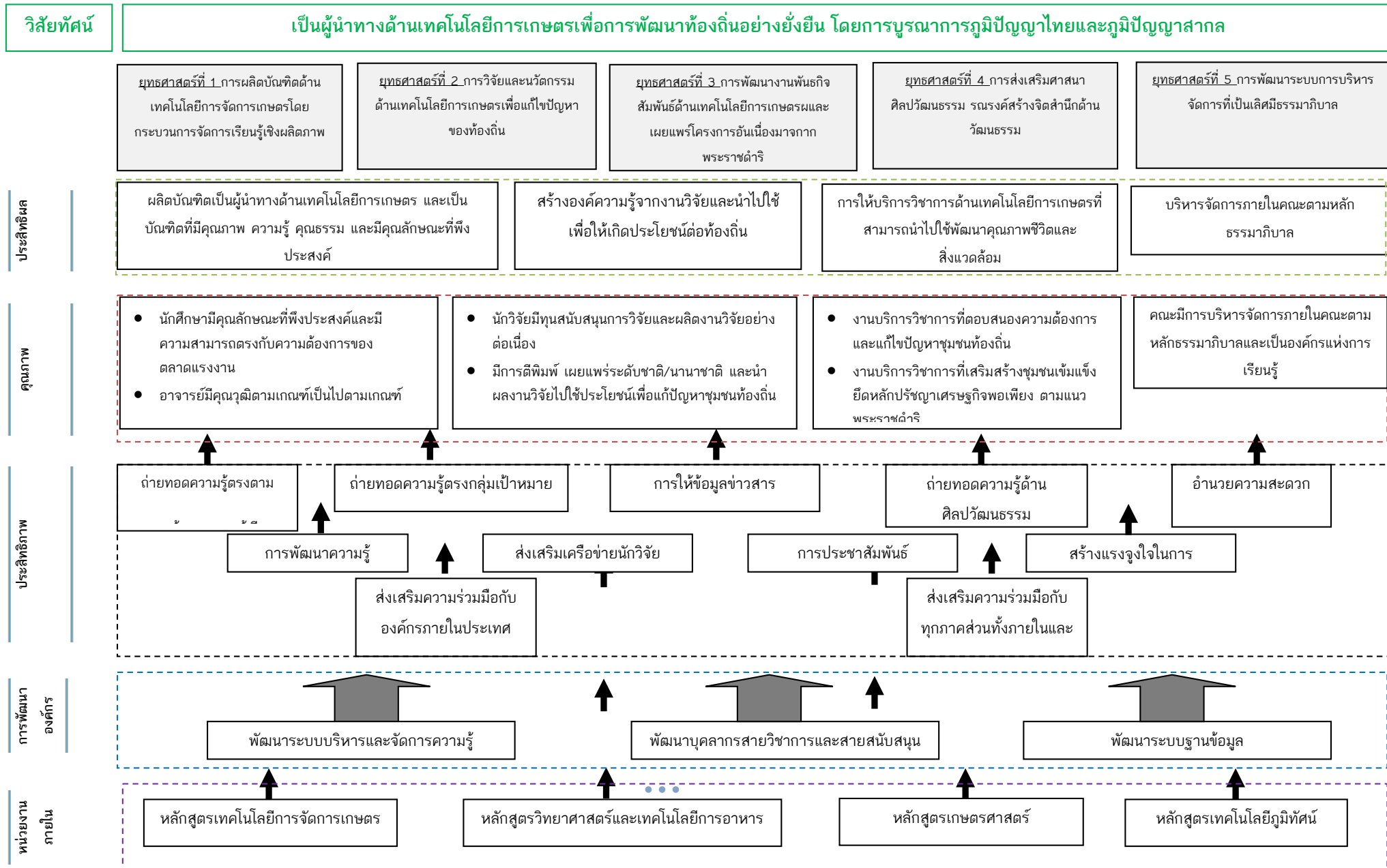
| กรอบแผนอุดมศึกษาระยะยาว 15 ปี ฉบับที่ 3 (พ.ศ. 2560-2574) | แผนพัฒนาการศึกษาระดับอุดมศึกษา ฉบับที่ 12 (พ.ศ. 2560-2564) | นโยบายสภามหาวิทยาลัย ราชภัฏวไลยอลงกรณ์ | แผนกลยุทธ์มหาวิทยาลัย ราชภัฏวไลยอลงกรณ์ | ยุทธศาสตร์ คณะเทคโนโลยีการเกษตร |
|---|--|---|---|---|
| 1. การสร้างโอกาสการเข้าถึงศึกษา อย่างกว้างขวางและเป็นระบบ | | | | |
| 2. โครงสร้างพื้นฐานการวิจัยและ นวัตกรรม | | นโยบายข้อ 2 สร้างผลงานเชิงประจักษ์ใน การเป็นสถาบันอุดมศึกษาเพื่อการพัฒนา ท้องถิ่น | ยุทธศาสตร์ 2 การวิจัยและนวัตกรรม เพื่อตอบสนองต่อการแก้ไขปัญหา ท้องถิ่น | ยุทธศาสตร์ 2 การวิจัยและนวัตกรรมด้าน เทคโนโลยีการเกษตรเพื่อตอบสนองต่อการ แก้ไขปัญหาของท้องถิ่น |
| | | | ยุทธศาสตร์ 3 การพัฒนางานพันธกิจ สัมพันธ์และถ่ายทอด เผยแพร่โครงการ อันเนื่องมาจากพระราชดำริ | ยุทธศาสตร์ 3 การพัฒนางานพันธกิจสัมพันธ์ และถ่ายทอด เผยแพร่โครงการ ด้านเทคโนโลยีการเกษตรและถ่ายทอด เผยแพร่โครงการอันเนื่องมาจากพระราชดำริ |
| | | นโยบายข้อ 1 ยกระดับคุณภาพมาตรฐาน การจัดการศึกษาตามเกณฑ์มาตรฐานทั้ง ระดับชาติและนานาชาติ | ยุทธศาสตร์ 1 การผลิตบัณฑิตโดย กระบวนการเรียนรู้เชิงผลิตภาพ (Productive Learning) สร้างเครือข่าย ความร่วมมือตามรูปแบบประจักษ์เพื่อ พัฒนาท้องถิ่น โดยยึดหลักปรัชญาของ เศรษฐกิจพอเพียง | ยุทธศาสตร์ 1 การผลิตบัณฑิตทางด้าน เทคโนโลยีการเกษตร โดยกระบวนการ จัดการเรียนรู้เชิงผลิตภาพ สร้างเครือข่าย ความร่วมมือตามรูปแบบประจักษ์เพื่อ พัฒนาท้องถิ่นโดยยึดหลักปรัชญาเศรษฐกิจพอ เพียง |
| 3. การบริหารจัดการที่ดีในระบบ อุดมศึกษา | | นโยบายข้อ 4 พัฒนาเป็นมหาวิทยาลัย ขนาดกลาง | | |
| | | นโยบายข้อ 5 พัฒนาการบริหารจัดการ มหาวิทยาลัยเพื่อสร้างธรรมาภิบาล | ยุทธศาสตร์ 5 การพัฒนาระบบการ บริหารจัดการที่เป็นเลิศมีธรรมาภิบาล | ยุทธศาสตร์ 5 การพัฒนาระบบการบริหาร จัดการที่เป็นเลิศมีธรรมาภิบาล |
| 4. การพัฒนานักศึกษา | ยุทธศาสตร์ 1 เปลี่ยนระบบการนำองค์กรให้ ชับเคลื่อนอุดมศึกษาแบบองค์รวม | | | |
| 5. ภาควิชาการ ภาคนอกชน และชุมชน | | | | |

| กรอบแผนอุดมศึกษาระยะยาว 15 ปี ฉบับที่ 3 (พ.ศ. 2560-2574) | แผนพัฒนาการศึกษาระดับอุดมศึกษา ฉบับที่ 12 (พ.ศ. 2560-2564) | นโยบายสภามหาวิทยาลัย ราชภัฏวไลยอลงกรณ์ | แผนกลยุทธ์มหาวิทยาลัย ราชภัฏวไลยอลงกรณ์ | ยุทธศาสตร์ คณะเทคโนโลยีการเกษตร |
|--|---|---|---|---|
| | ยุทธศาสตร์ 3 ยกระดับคุณภาพบัณฑิตอย่าง ก้าวกระโดด | นโยบายข้อ 3 พัฒนาและผลิตบัณฑิตให้มี ความรู้ความสามารถมีอัตลักษณ์เด่นชัด เป็นที่ยอมรับ | ยุทธศาสตร์ 1 การผลิตบัณฑิตโดย กระบวนการเรียนรู้เชิงผลิตภาพ (Productive Learning) สร้างเครือข่าย ความร่วมมือตามรูปแบบประชารัฐเพื่อ พัฒนาห้อง โดยยึดหลักปรัชญาของ เศรษฐกิจพอเพียง | ยุทธศาสตร์ 1 การผลิตบัณฑิตทางด้าน เทคโนโลยีการเกษตร โดยกระบวนการ จัดการเรียนรู้เชิงผลิตภาพ สร้างเครือข่าย ความร่วมมือตามรูปแบบประชารัฐเพื่อ พัฒนาห้องถิ่นโดยยึดหลักปรัชญาเศรษฐกิจพอ เพียง |
| | ยุทธศาสตร์ 2 พัฒนาอาจารย์ให้เป็นมือ อาชีพ และพัฒนาผู้เชี่ยวชาญมืออาชีพให้ เป็นอาจารย์ | นโยบายข้อ 2 สร้างผลงานเชิงประจักษ์ใน การเป็นสถาบันอุดมศึกษาเพื่อการพัฒนา ห้องถิ่น | ยุทธศาสตร์ 2 การวิจัยและนวัตกรรม เพื่อตอบสนองต่อการแก้ไขปัญหาของ ห้องถิ่น | ยุทธศาสตร์ 2 การวิจัยและนวัตกรรมด้าน เทคโนโลยีการเกษตรเพื่อแก้ไขปัญหาของ ห้องถิ่น |

ความเชื่อมโยงของนโยบายสภามหาวิทยาลัย ยุทธศาสตร์มหาวิทยาลัย และยุทธศาสตร์คณะเทคโนโลยีการเกษตร



แผนที่ยุทธศาสตร์ คณะเทคโนโลยีการเกษตร มหาวิทยาลัยราชภัฏวไลยอลงกรณ์ ในพระบรมราชูปถัมภ์ จังหวัดปทุมธานี



ความสอดคล้องระหว่างแผนกลยุทธ์ 5 ปี (พ.ศ. 2560-2564) และ
แผนปฏิบัติการประจำปีงบประมาณ 2564

| หัวข้อ | แผนกลยุทธ์ 5 ปี (พ.ศ.2560-2564) | แผนปฏิบัติการประจำปี 2564 |
|------------|---|---|
| ยุทธศาสตร์ | การผลิตบัณฑิตโดยกระบวนการจัดการเรียนรู้เชิงผลิตภาพ สร้างเครือข่ายความร่วมมือตามรูปแบบประชารัฐเพื่อพัฒนาท้องถิ่นในการพัฒนาท้องถิ่นโดยยึดหลักปรัชญาเศรษฐกิจพอเพียง | การผลิตบัณฑิตเทคโนโลยีการเกษตรโดยกระบวนการจัดการเรียนรู้เชิงผลิตภาพ สร้างเครือข่ายความร่วมมือตามรูปแบบประชารัฐเพื่อพัฒนาท้องถิ่นในการพัฒนาท้องถิ่นโดยยึดหลักปรัชญาเศรษฐกิจพอเพียง |
| | การวิจัยและนวัตกรรมเพื่อตอบสนองการแก้ไขปัญหาชุมชนท้องถิ่น | การวิจัยและนวัตกรรมทางเทคโนโลยีการเกษตรเพื่อตอบสนองการแก้ไขปัญหาชุมชนท้องถิ่น |
| | การพัฒนางานพันธกิจสัมพันธ์และถ่ายทอด เผยแพร่โครงการอันเนื่องมาจากพระราชดำริ | การพัฒนางานพันธกิจสัมพันธ์ด้านเทคโนโลยีการเกษตรและถ่ายทอด เผยแพร่โครงการอันเนื่องมาจากพระราชดำริ |
| | การส่งเสริมศาสนา ศิลปวัฒนธรรม รณรงค์ สร้างจิตสำนึกทางวัฒนธรรมและการเรียนรู้ต่างวัฒนธรรม อนุรักษ์ ปันฟู และเผยแพร่มรดกทางวัฒนธรรม พัฒนาระบบการบริหารจัดการศิลปวัฒนธรรมที่นำไปต่อยอดสู่เศรษฐกิจสร้างสรรค์ | การส่งเสริมศาสนา ศิลปวัฒนธรรม รณรงค์ สร้างจิตสำนึกทางวัฒนธรรมและการเรียนรู้ต่างวัฒนธรรม อนุรักษ์ ปันฟู และเผยแพร่มรดกทางวัฒนธรรม พัฒนาระบบการบริหารจัดการศิลปวัฒนธรรมที่นำไปต่อยอดสู่เศรษฐกิจสร้างสรรค์ |
| | การพัฒนาระบบการบริหารจัดการที่เป็นเลิศมีธรรมาภิบาล | การพัฒนาระบบการบริหารจัดการที่เป็นเลิศมีธรรมาภิบาล |

เป้าประสงค์และตัวชี้วัดความสำเร็จของแผนปฏิบัติการ ประจำปีงบประมาณ 2564

| ตัวชี้วัด | เป้าหมายปี 2564 | |
|--|-----------------|-------------|
| | คณะ | มหาวิทยาลัย |
| เป้าประสงค์ที่ 1 บัณฑิตเทคโนโลยีการเกษตรมีคุณภาพมาตรฐาน มีทักษะในการคิดวิเคราะห์ และการเรียนรู้ตลอดชีวิต มีศักยภาพสอดคล้องกับการพัฒนาประเทศ | | |
| 1. จำนวนหลักสูตรระยะสั้นที่พัฒนา หรือปรับปรุงเพื่อตอบสนองต่อความต้องการท้องถิ่น | 4 หลักสูตร | 20 หลักสูตร |
| 2. ร้อยละของหลักสูตรที่มีการจัดการเรียนการสอนในรูปแบบ ABCD ต่อจำนวนหลักสูตรทั้งหมด | ร้อยละ 30 | ร้อยละ 30 |
| 3. จำนวนผลงานเชิงประจักษ์ของนักศึกษาที่ได้รับรางวัล หรือ การเผยแพร่ในระดับชาติหรือนานาชาติ | 3 ผลงาน | 50 ผลงาน |
| 4. จำนวนผลงานเชิงประจักษ์ของนักศึกษาที่ได้รับการอ้างอิง หรือใช้ประโยชน์เชิงพาณิชย์ | 4 ผลงาน | 28 ผลงาน |
| 5. จำนวนผลงานวิจัย หรือผลงานวิชาการที่ได้รับการเผยแพร่ระดับชาติ หรือ นานาชาติตามเกณฑ์ กพอ.กำหนด | 15 ผลงาน | 330 ผลงาน |
| 6. จำนวนนักศึกษาหรือศิษย์เก่าที่ได้รับการยกย่องในระดับชาติหรือนานาชาติ | 5 คน | 40 คน |
| 7. ร้อยละของอาจารย์ที่เข้าร่วมโครงการหรือกิจกรรมการเรียนรู้จากการปฏิบัติร่วมกับชุมชนต่อจำนวนอาจารย์ทั้งหมด | ร้อยละ 40 | ร้อยละ 40 |
| 8. ร้อยละของนักศึกษาที่เข้าร่วมโครงการหรือกิจกรรมการเรียนรู้จากการปฏิบัติร่วมกับชุมชนต่อจำนวนนักศึกษาทั้งหมด | ร้อยละ 80 | ร้อยละ 80 |
| 9. ร้อยละของผู้สำเร็จการศึกษาทุกระดับที่มี ผลงานเชิงประจักษ์ที่ได้รับการตีพิมพ์เผยแพร่ หรือก่อให้เกิดการสร้างสรรค์สิ่งใหม่ ที่ตอบโจทย์การพัฒนาท้องถิ่น | ร้อยละ 40 | ร้อยละ 40 |
| 10. จำนวนแนวปฏิบัติที่ดีด้านการจัดการเรียนรู้เชิงผลิตภาพ | 1 เรื่อง | 10 เรื่อง |

| ตัวชี้วัด | เป้าหมายปี 2564 | |
|--|-----------------|--------------|
| | คณะ | มหาวิทยาลัย |
| 11. ร้อยละของนักศึกษาชั้นปีสุดท้ายที่มีผลการทดสอบตามเกณฑ์ความสามารถทางภาษาอังกฤษ (CEFR) ³ หรือเทียบเท่า ตั้งแต่ ระดับ B1 ขึ้นไป | ร้อยละ 85 | ร้อยละ 85 |
| 12. จำนวนผู้ประกอบการใหม่ Startup ที่เกิดจากการบ่มเพาะของมหาวิทยาลัย | 2 ราย | 30 ราย |
| 13. ร้อยละของบัณฑิตระดับปริญญาตรีที่มีงานทำหรือประกอบอาชีพอิสระ | ร้อยละ 80 | ร้อยละ 80 |
| 14. อัตราการได้งานทำในพื้นที่หรือประกอบอาชีพอิสระหลังจากสำเร็จการศึกษาภายในระยะเวลา 1 ปี ในพื้นที่ที่มหาวิทยาลัยรับผิดชอบดูแล (350 กิโลเมตร) | ร้อยละ 60 | ร้อยละ 60 |
| 15. ผลการประเมินความพึงพอใจของผู้ใช้บัณฑิตที่มีต่อบัณฑิตตามกรอบคุณวุฒิระดับอุดมศึกษาแห่งชาติ | มากกว่า 4.51 | มากกว่า 4.51 |
| เป้าประสงค์ที่ 2 วิจัยและนวัตกรรมสามารถแก้ไขปัญหาหรือเสริมสร้างความเข้มแข็งของท้องถิ่นเพื่อความมั่นคง มั่งคั่ง ยั่งยืนของประเทศ | | |
| 1. ร้อยละของผลงานวิจัยหรือ งานสร้างสรรค์ของอาจารย์ที่สร้าง นวัตกรรมที่สอดคล้องกับการพัฒนาท้องถิ่น และโจทย์การพัฒนาประเทศ หรือแก้ไขปัญหาของท้องถิ่น หรือ ปัญหาระดับประเทศ | ร้อยละ 70 | ร้อยละ 70 |
| 2. จำนวนโครงการวิจัยรับใช้สังคมที่เกิดจาก ความร่วมมือองค์กรภาคีเครือข่าย | 2 โครงการ | 20 โครงการ |
| 3. จำนวนผลงานวิจัยของอาจารย์และนักวิจัยที่ได้รับการเผยแพร่ในระดับชาติหรือนานาชาติ | 16 ผลงาน | 450 ผลงาน |
| 4. จำนวนบทความของอาจารย์ประจำที่ได้รับการอ้างอิงในฐานข้อมูล TCI ISI SJR และScopus (พิจารณาผลงานย้อนหลัง 5 ปีปฏิทิน ที่ได้รับการอ้างอิง ณ ปีปัจจุบัน) | 5 บทความ | 70 บทความ |
| 5. จำนวนผลงานวิจัยเชิงประยุกต์ที่มีการจดทะเบียนจากหน่วยงานที่เกี่ยวข้อง อาทิ การจดสิทธิบัตร อนุสิทธิบัตร เป็นต้น | 3 ชิ้นงาน | 30 ชิ้นงาน |

| ตัวชี้วัด | เป้าหมายปี 2564 | |
|--|-----------------|--------------|
| | คณะ | มหาวิทยาลัย |
| 6. จำนวนนวัตกรรมหรือผลงาน บริการวิชาการที่สามารถสร้างคุณค่าแก่ ผู้รับบริการ ชุมชน และสังคมได้โดยสามารถนำผลงานบริการวิชาการไปใช้ ประโยชน์ด้านเศรษฐกิจ สังคม สิ่งแวดล้อม และการศึกษา | 2 ผลงาน | 20 ผลงาน |
| 7. จำนวนอาจารย์ หรือบุคลากร ที่ได้รับรางวัลจากงานวิจัย หรืองานสร้างสรรค์ทั้งในระดับชาติ หรือนานาชาติ | 2 รางวัล | 20 รางวัล |
| เป้าประสงค์ที่ 3 ประชาชนสามารถดำรงชีวิตโดยใช้หลักปรัชญาเศรษฐกิจพอเพียง เศรษฐกิจชุมชนเข้มแข็ง ประชาชนมีความสุข และมีรายได้เพิ่มขึ้น | | |
| 1. จำนวนชุมชนที่มีศักยภาพในการจัดการตนเอง | 1 ชุมชน | 3 ชุมชน |
| เป้าประสงค์ที่ 4 บัณฑิตและผู้มีส่วนได้ส่วนเสียมีคุณธรรม ศีลธรรม จริยธรรม จิตสำนึกที่ต่อสู้สังคมโดยรวม รักษาวัฒนธรรมและเข้าใจสังคมพหุวัฒนธรรม | | |
| 1. จำนวนผลงานอนุรักษ์ ส่งเสริม สืบสานและเผยแพร่ศิลปวัฒนธรรมที่ได้รับการเผยแพร่ในระดับชาติหรือนานาชาติ | 1 ผลงาน | 15 ผลงาน |
| เป้าประสงค์ที่ 5 มหาวิทยาลัยมีคุณภาพ มาตรฐาน โปร่งใส และธรรมาภิบาลตอบสนองต่อความต้องการประเทศและเป็นที่ยอมรับของประชาชน | | |
| 1. ร้อยละของอาจารย์ประจำสถาบันที่มีคุณวุฒิปริญญาเอก | ร้อยละ 40 | ร้อยละ 40 |
| 2. ร้อยละของอาจารย์ที่สำเร็จการศึกษาปริญญาเอกจากต่างประเทศต่ออาจารย์ทั้งหมดที่สำเร็จการศึกษาในระดับปริญญาเอกที่ได้รับการรับรองคุณวุฒิจาก ก.พ. | ร้อยละ 15 | ร้อยละ 15 |
| 3. ร้อยละของอาจารย์ประจำสถาบันที่ดำรงตำแหน่งทางวิชาการ | ร้อยละ 60 | ร้อยละ 70 |
| 4. ร้อยละของบุคลากรสายสนับสนุนที่เข้าสู่ตำแหน่งที่สูงขึ้นจากผู้ที่มิคุณสมบัติเข้าเกณฑ์ การประเมิน | ร้อยละ 3 | ร้อยละ 3 |
| 5. ค่าเฉลี่ยความพึงพอใจของบุคลากรต่อสภาพแวดล้อมด้านบุคลากร | มากกว่า 4.51 | มากกว่า 4.51 |
| 6. ร้อยละของหลักสูตรที่มีผลการประเมินการประกันคุณภาพการศึกษาภายในระดับหลักสูตร ตามเกณฑ์ สกอ. อยู่ในระดับดีมาก | ร้อยละ 25 | ร้อยละ 5 |

| ตัวชี้วัด | เป้าหมายปี 2564 | |
|--|-----------------|--------------|
| | คณะ | มหาวิทยาลัย |
| 7. ร้อยละหลักสูตรที่ผ่านการขึ้นทะเบียน TQR (Thai Qualification Register) | ร้อยละ 25 | ร้อยละ 10 |
| 8. ผลการจัดอันดับมหาวิทยาลัยสีเขียว (ระดับเอเชีย) | น้อยกว่า 185 | น้อยกว่า 185 |
| 9. ค่าเฉลี่ยระดับความผูกพันของบุคลากรต่อองค์กร | มากกว่า 4.51 | มากกว่า 4.51 |

ยุทธศาสตร์และกลยุทธ์การดำเนินงาน

ยุทธศาสตร์ที่ 1 การผลิตบัณฑิตเทคโนโลยีการเกษตรโดยกระบวนการจัดการเรียนรู้เชิงผลิตภาพ สร้างเครือข่ายความร่วมมือตามรูปแบบประชารัฐ เพื่อพัฒนาท้องถิ่นในการพัฒนาท้องถิ่นโดยยึดหลักปรัชญาเศรษฐกิจพอเพียง

- กลยุทธ์**
- 1.1 พัฒนาปรับปรุงหลักสูตร กระบวนการจัดการเรียนรู้เชิงผลิตภาพ
 - 1.2 พัฒนาสมรรถนะการจัดการเรียนรู้เชิงผลิตภาพ เพื่อพัฒนานักศึกษาให้มีความพร้อมในการทำงานสู่ประชาคมอาเซียน+3+1
 - 1.3 ส่งเสริม สนับสนุน พัฒนาสมรรถนะทักษะด้านภาษาสากล
 - 1.4 สร้างเครือข่ายในรูปแบบประชารัฐเพื่อพัฒนาคุณภาพบัณฑิต

ยุทธศาสตร์ที่ 2 การวิจัยและนวัตกรรมทางเทคโนโลยีการเกษตรเพื่อตอบสนองการแก้ไขปัญหาชุมชนท้องถิ่น

- กลยุทธ์**
- 2.1 จัดทำ สนับสนุนงบประมาณทุนวิจัย
 - 2.2 สร้างผลงานวิจัยที่เป็นองค์ความรู้ใหม่เพื่อตอบโจทย์ระดับประเทศชาติและท้องถิ่น เพื่อสนับสนุนการพัฒนาประชารัฐ ลดความเหลื่อมล้ำ สร้างความมั่นคงและยั่งยืนของท้องถิ่น ประเทศชาติ
 - 2.3 พัฒนาองค์กรแห่งการเรียนรู้โดยสร้างชุมชนอุดมปัญญา

ยุทธศาสตร์ที่ 3 การพัฒนางานพันธกิจสัมพันธ์ด้านเทคโนโลยีการเกษตร และถ่ายทอด เผยแพร่โครงการอันเนื่องมาจากพระราชดำริ

- กลยุทธ์**
- 3.1 สร้างเครือข่ายชุมชนนักปฏิบัติจากภายในและภายนอกเพื่อร่วมกันศึกษาแก้ไขปัญหาของชุมชนท้องถิ่น และเสริมพลังให้ชุมชนท้องถิ่นสามารถดำรงอยู่ได้อย่างยั่งยืน
 - 3.2 พัฒนาการเรียนรู้โครงการตามแนวพระราชดำริหลักปรัชญาของเศรษฐกิจพอเพียง และเฉลิมพระเกียรติพระบรมวงศานุวงศ์

ยุทธศาสตร์ที่ 4 การส่งเสริมศาสนา ศิลปวัฒนธรรม รณรงค์ สร้างจิตสำนึกทางวัฒนธรรมและการเรียนรู้ต่างวัฒนธรรม อนุรักษ์ ฟื้นฟู และเผยแพร่ มรดกทางวัฒนธรรม พัฒนาระบบการบริหารจัดการศิลปวัฒนธรรมที่นำไปต่อยอดสู่เศรษฐกิจสร้างสรรค์

กลยุทธ์ 4.1 บริหารจัดการงานส่งเสริมทำนุบำรุงศิลปะและวัฒนธรรม ทั้งการอนุรักษ์ ฟื้นฟู สืบสานเผยแพร่วัฒนธรรมไทย

ยุทธศาสตร์ที่ 5 การพัฒนาระบบการบริหารจัดการที่เป็นเลิศมีธรรมาภิบาล

กลยุทธ์ 5.1 บริหารจัดการทรัพยากรมนุษย์ให้มีสมรรถนะที่เป็นเลิศพร้อมต่อการเปลี่ยนแปลง และพัฒนาสมรรถนะให้อาจารย์และบุคลากรให้เกิดการเรียนรู้เชิงผลิตภาพ (Productive Learning)

5.2 เสริมสร้างธรรมาภิบาลเพื่อเป็นมหาวิทยาลัยที่รับผิดชอบต่อสังคม

5.3 พัฒนามาตรฐานการศึกษาสู่ความเป็นเลิศ

5.4 พัฒนาประสิทธิภาพการบริหารสำนักงาน

กลยุทธ์ โครงการหลัก โครงการย่อยปี 2564 ตามประเด็นยุทธศาสตร์คณะเทคโนโลยีการเกษตร

เป้าประสงค์ 1 บัณฑิตเทคโนโลยีการเกษตรมีคุณภาพมาตรฐาน มีทักษะในการคิดวิเคราะห์ และการเรียนรู้ตลอดชีวิต มีศักยภาพสอดคล้องกับการพัฒนาประเทศ

ยุทธศาสตร์ที่ 1 การผลิตบัณฑิตเทคโนโลยีการเกษตรโดยกระบวนการจัดการเรียนรู้เชิงผลิตภาพ สร้างเครือข่ายความร่วมมือตามรูปแบบประชารัฐเพื่อพัฒนาท้องถิ่นในการพัฒนาท้องถิ่นโดยยึดหลักปรัชญาเศรษฐกิจพอเพียง

| กลยุทธ์ | โครงการหลัก | ตัวชี้วัด | เป้าหมาย | โครงการย่อย |
|--|---|--|-------------------------------------|---|
| 1.1 พัฒนาปรับปรุงหลักสูตร กระบวนการจัดการเรียนรู้เชิงผลิตภาพ (Productive learning) | 1.1.1 โครงการพัฒนาหรือปรับปรุงหลักสูตรจัดการเรียนรู้เชิงผลิตภาพ (Productive learning) | 1.1.1.1 จำนวนหลักสูตรระยะสั้นที่พัฒนาหรือปรับปรุงเพื่อตอบสนองต่อความต้องการท้องถิ่น | 1. หลักสูตรระยะสั้นจำนวน 4 หลักสูตร | 1. พัฒนาหลักสูตรที่มีการเรียนรู้เชิงผลิตภาพ |
| 1.2 พัฒนาสมรรถนะของนักศึกษาให้เกิดการจัดการเรียนรู้เชิงผลิตภาพ (Productive Learning) | 1.2.1 โครงการส่งเสริมการจัดการเรียนรู้เชิงผลิตภาพ (Productive learning) | 1.2.1.1 ร้อยละของรายวิชาที่เปิดสอนในปีการศึกษาที่มีผลงานเชิงประจักษ์ต่อรายวิชาที่เปิดสอนในปีการศึกษา | ร้อยละ 100 | 1. พัฒนาการเรียนการสอนวิทยุและวัสดุการเรียนการสอนด้านวิทยาศาสตร์ 2. จัดหาวัสดุการเรียนการสอนสำหรับห้องปฏิบัติการกลาง |

| กลยุทธ์ | โครงการหลัก | ตัวชี้วัด | เป้าหมาย | โครงการย่อย |
|---------|-------------|--|----------|---|
| | | | | 3. ถ่ายทอดความรู้จากผู้มีประสบการณ์ภายนอก/วิทยากร 4. โครงการเจ้าฟ้าวิชาการ 5. โครงการนำเสนอผลงานเชิงประจักษ์ ASTC 2021 6. โครงการเตรียมความพร้อมด้านวิทยาศาสตร์และเทคโนโลยีการ |
| | | 1.2.1.3 จำนวนผลงานเชิงประจักษ์ที่เกิดจากการเรียนการสอนที่ได้รับการเผยแพร่ในระดับชาติหรือนานาชาติหรือตามเกณฑ์ที่กพอ.กำหนด | 15 ผลงาน | อาหาร 7. เตรียมความพร้อมแลกเปลี่ยนและระหว่างภาคเรียน 8. เตรียมความพร้อมแรกเข้าสาขาเทคโนโลยีภูมิทัศน์ |
| | | 1.2.1.4 จำนวนผลงานเชิงประจักษ์ของนักศึกษาที่ได้รับการอ้างอิงหรือใช้ประโยชน์เชิงพาณิชย์ | 4 ผลงาน | 9. โครงการจัดอบรมความรู้เชิงปฏิบัติการทางด้านวิทยาศาสตร์และเทคโนโลยีการอาหาร |
| | | 1.2.1.5 ผลงานที่ได้รับรางวัล หรือการเผยแพร่ในระดับชาติหรือนานาชาติ | 3 ผลงาน | 10. การแข่งขันประกวดจัดสวน 11. แข่งทักษะวิชาการระหว่างสถาบัน 12. โครงการจัดการเรียนรู้เชิงผลิตภาพเพื่อค้นหานวัตกรรมทางอาหารสู่เวทีระดับชาติ |

| กลยุทธ์ | โครงการหลัก | ตัวชี้วัด | เป้าหมาย | โครงการย่อย |
|---------|--|---|-----------|---|
| | | | | 13. การพัฒนานวัตกรรมทางการเกษตร 14. สร้างผลงานวิจัยเชิงประยุกต์ที่มีการจดทะเบียนจากหน่วยงานที่เกี่ยวข้อง |
| | 1.2.2 โครงการพัฒนาทักษะของนักศึกษาที่จำเป็นต่อการดำเนินชีวิตในศตวรรษที่ 21 | 1.2.2.1 ร้อยละของนักศึกษาที่ได้รับการพัฒนาทักษะที่จำเป็นต่อการดำเนินชีวิตในศตวรรษที่ 21 | ร้อยละ 80 | 1. โครงการการแข่งขันกีฬาภายในคณะ "เกษตรสัมพันธ์ด้านกายาสเปเชียล" 2. การแข่งขันกีฬาภายในมหาวิทยาลัย "เจ้าฟ้าเกมส์" ครั้งที่ 17 3. โครงการปัจฉิมนิเทศนักศึกษา 4. โครงการปฐมนิเทศนักศึกษา 5. โครงการจัดอบรมความรู้เชิงปฏิบัติการทางด้านวิทยาศาสตร์และเทคโนโลยีการอาหาร 6. โครงการแข่งขันตอบปัญหาทางวิชาการ FoSTAT Nestle Quiz bowl 2021 7. เพิ่มศักยภาพผู้เรียนด้านการใช้งานสารสนเทศ |

| กลยุทธ์ | โครงการหลัก | ตัวชี้วัด | เป้าหมาย | โครงการย่อย |
|--|---|--|-------------|---|
| | | | | 8. โครงการอบรมการทำ Poster และ Infographic เพื่องานวิจัย 9. การแข่งขันประกวดจัดสวน |
| | 1.2.3 โครงการพัฒนากิจกรรมกระบวนการเรียนรู้จากการปฏิบัติผ่านการทำงานร่วมกับชุมชน | 1.2.3.1 ร้อยละของนักศึกษาที่เข้าร่วมโครงการพัฒนากิจกรรมกระบวนการเรียนรู้จากการปฏิบัติผ่านการทำงานร่วมกับชุมชนต่อจำนวนนักศึกษาทั้งหมด | ร้อยละ 50 | 1. อนุรักษ์ฟื้นฟูและเผยแพร่มรดกทางวัฒนธรรมอาหารมอญ |
| | 1.2.4 โครงการบ่มเพาะให้บัณฑิตมีทักษะเป็นผู้ประกอบการรุ่นใหม่ (Startup) | 1.2.4.1 ร้อยละของหลักสูตรที่มีการพัฒนาทักษะผู้ประกอบการรุ่นใหม่ | ร้อยละ 70 | 1. โครงการบ่มเพาะให้บัณฑิตมีทักษะเป็นผู้ประกอบการรุ่นใหม่ (start up) |
| 1.3 ส่งเสริม สนับสนุน พัฒนาสมรรถนะทักษะด้านภาษาสากล | 1.3.1 โครงการพัฒนาทักษะการเรียนรู้ด้านภาษาสากล | 1.3.1.1. ร้อยละของนักศึกษาทุกชั้นปีที่เข้าร่วมกิจกรรมพัฒนาทักษะด้านภาษาอังกฤษ | ร้อยละ 80 | 1. โครงการอบรมทักษะการใช้ภาษาอังกฤษ (โครงการของศูนย์ภาษา) |
| 1.4 สร้างเครือข่ายรูปแบบประชารัฐเพื่อพัฒนาคุณภาพบัณฑิต | 1.4.1 โครงการสร้างเครือข่ายในรูปแบบประชารัฐกับหน่วยงานภายในประเทศ | 1.4.1.1 จำนวนเครือข่ายความร่วมมือภายในประเทศและมีการจัดกิจกรรมร่วมกัน | 2 เครือข่าย | 1. โครงการแข่งขันทักษะวิชาการเกษตรระหว่างสถาบัน |

เป้าประสงค์ 2 วิจัยและนวัตกรรมสามารถแก้ไขปัญหาหรือเสริมสร้างความเข้มแข็งของท้องถิ่น เพื่อความมั่นคง มั่งคั่ง ยั่งยืนของประเทศ

ยุทธศาสตร์ที่ 2 การวิจัยและนวัตกรรมทางเทคโนโลยีการเกษตรเพื่อตอบสนองการแก้ไขปัญหาชุมชนท้องถิ่น

| กลยุทธ์ | โครงการหลัก | ตัวชี้วัด | เป้าหมาย | โครงการย่อย |
|---|---|--|---------------|--|
| 2.1 สร้างเครือข่ายจัดหาสนับสนุนงบประมาณทุนวิจัย | 2.1.1 โครงการจัดหาทุนสนับสนุนการสร้างผลงานวิจัย | 2.1.1.1 จำนวนเงินสนับสนุนการวิจัยต่อปี | 1.134 ล้านบาท | |
| | | 2.1.1.2 จำนวนเครือข่ายความร่วมมือการร่วมทุนและผลิตผลงานวิจัยและงานสร้างสรรค์ | 1 เครือข่าย | |
| 2.2 สร้างผลงานวิจัยที่เป็นองค์ความรู้ใหม่ที่ตอบโจทย์ระดับประเทศชาติและท้องถิ่นเพื่อสนับสนุนการพัฒนาประชารัฐ ลดความเหลื่อมล้ำ สร้างความมั่นคงและยั่งยืนของท้องถิ่นประเทศชาติ | 2.2.1 โครงการส่งเสริมงานวิจัยและงานสร้างสรรค์เพื่อเสริมสร้างความเข้มแข็งเพื่อการพัฒนาท้องถิ่น | 2.2.1.1 ร้อยละของอาจารย์ที่ได้รับการส่งเสริมการผลิต ผลงานวิจัยหรือนวัตกรรมที่สร้างองค์ความรู้ใหม่ที่ตอบโจทย์ระดับท้องถิ่นหรือสร้างสรรค์หรือแก้ไขปัญหาชุมชนท้องถิ่น | ร้อยละ 80 | 1. โครงการนำเสนอผลงานเชิงประจักษ์ ASTC 2021 2. โครงการประกวดจัดสวน 3. สร้างผลงานวิจัยเชิงประยุกต์ที่มีการจดทะเบียนจากหน่วยงานที่เกี่ยวข้อง |
| | | 2.2.1.2 จำนวนผลงานวิจัยของอาจารย์และนักวิจัยที่ได้รับการเผยแพร่ระดับชาติหรือนานาชาติ | 16 ผลงาน | |
| | | 2.2.1.3 จำนวนผลงานวิจัยของนักศึกษาระดับปริญญาตรีที่ได้รับการเผยแพร่ระดับชาติหรืออ้างอิง หรือใช้ | 15 ผลงาน | |

| กลยุทธ์ | โครงการหลัก | ตัวชี้วัด | เป้าหมาย | โครงการย่อย |
|---------|--|---|-----------|-------------|
| | | ประโยชน์เชิงพาณิชย์หรือมีผลกระทบต่อ เชิงเศรษฐกิจและสังคม | | |
| | 2.2.2 โครงการส่งเสริมผลงานวิจัยเชิง ประยุกต์และพัฒนานวัตกรรม จนมี การจดทะเบียนจากหน่วยงานที่ เกี่ยวข้อง | 2.2.2.1 จำนวนผลงานวิจัยเชิง ประยุกต์ที่มีการจดทะเบียนจาก หน่วยงานที่เกี่ยวข้อง อาทิ การจด สิทธิบัตร อนุสิทธิบัตร เป็นต้น | 3 ชิ้นงาน | |
| | 2.2.3. โครงการจัดประชุมวิชาการ ระดับชาติหรือนานาชาติร่วมกับภาคี เครือข่าย | 2.2.3.1 จำนวนครั้งการจัดประชุม วิชาการระดับชาติหรือนานาชาติ ร่วมกับภาคีเครือข่ายต่อ ปีงบประมาณ | 1 ครั้ง | |

เป้าประสงค์ 3 ประชาชนสามารถดำรงชีวิตโดยใช้หลักปรัชญาเศรษฐกิจพอเพียง เศรษฐกิจชุมชนเข้มแข็ง ประชาชนมีความสุข และมีรายได้เพิ่มขึ้น

ยุทธศาสตร์ที่ 3 การพัฒนางานพันธกิจสัมพันธ์ด้านเทคโนโลยีการเกษตรและถ่ายทอด เผยแพร่โครงการอันเนื่องมาจากพระราชดำริ

| กลยุทธ์ | โครงการหลัก | ตัวชี้วัด | เป้าหมาย | โครงการย่อย |
|---|---|--|------------------------------|--|
| 3.1 สร้างเครือข่ายชุมชนนักปฏิบัติจากภายในและภายนอก เพื่อร่วมกันศึกษาแก้ไขปัญหาของชุมชน ท้องถิ่น และเสริมพลังให้ชุมชนท้องถิ่นสามารถดำรงอยู่ได้อย่างยั่งยืน | 3.1.1 โครงการสร้างเครือข่ายชุมชนนักปฏิบัติ เพื่อร่วมกันศึกษาแก้ไขปัญหาของชุมชนท้องถิ่นและเสริมพลังให้ชุมชนท้องถิ่นสามารถดำรงอยู่ได้อย่างยั่งยืน | 3.1.1.1 จำนวนหมู่บ้านในจังหวัดสระแก้วที่มีฐานข้อมูลตำบลในการคัดเลือกชุมชนสำคัญเพื่อใช้ในการพัฒนาท้องถิ่น | จังหวัดสระแก้ว 1 หมู่บ้าน | 1. โครงการบริการวิชาการผลิตอาหารและเครื่องดื่มเชิงพาณิชย์ 2. โครงการการบริการวิชาการแปรรูปผลิตภัณฑ์การเกษตร |
| | | 3.1.1.2 ระดับความสำเร็จของการสร้างเครือข่ายชุมชนนักปฏิบัติเพื่อแลกเปลี่ยนเรียนรู้จากภายในหรือภายนอกมหาวิทยาลัยเพื่อร่วมกันศึกษาและแก้ไขปัญหาของชุมชนท้องถิ่นที่เป็นพื้นที่เป้าหมายร่วมที่ บูรณาการภารกิจของมหาวิทยาลัย | ระดับ 5 | 3. โครงการอบรมจัดสวน |
| | 3.1.2 โครงการส่งเสริมให้นักศึกษามีการลงพื้นที่ดำเนินงานพันธกิจสัมพันธ์ | 3.1.2.1 ร้อยละของนักศึกษาที่ลงทะเบียนในรายวิชาศึกษาทั่วไปมีการลงพื้นที่ดำเนินงานพันธกิจสัมพันธ์ | ร้อยละ 100 | 1. งานพันธกิจสัมพันธ์ |

เป้าประสงค์ 4 บัณฑิตและผู้มีส่วนได้ส่วนเสียมีคุณธรรม ศีลธรรม จริยธรรม จิตสำนึกที่ดีต่อสังคมโดยรวม รักษาวัฒนธรรมและเข้าใจสังคมพหุวัฒนธรรม

ยุทธศาสตร์ที่ 4 การส่งเสริมศาสนา ศิลปวัฒนธรรม อนุรักษ์ สืบสร้างจิตสำนึกทางวัฒนธรรมและการเรียนรู้ต่างวัฒนธรรม อนุรักษ์ ฟื้นฟู และเผยแพร่มรดกทางวัฒนธรรม พัฒนาระบบการบริการจัดการศิลปวัฒนธรรมที่นำไปต่อยอดสู่เศรษฐกิจสร้างสรรค์

| กลยุทธ์ | โครงการหลัก | ตัวชี้วัด | เป้าหมาย | โครงการย่อย |
|---|--|--|----------|---|
| 4.1 บริหารจัดการงานส่งเสริมศาสนาทำนุบำรุงศิลปะและวัฒนธรรมทั้งการอนุรักษ์ ฟื้นฟู สืบสาน เสนอเผยแพร่วัฒนธรรมไทย | 4.1.1 โครงการบริหารจัดการงานส่งเสริมศาสนาทำนุบำรุงศิลปะและวัฒนธรรมและภูมิปัญญาท้องถิ่น | 4.1.1.1 ผลการดำเนินงานตามระบบกลไกศิลปวัฒนธรรมและความเป็นไทย | 5 ข้อ | 1. โครงการทำบุญวันขึ้นปีใหม่ 2. โครงการบายศรีสู่ขวัญน้องใหม่ 3. โครงการพิธีไหว้ครู 4. อนุรักษ์ฟื้นฟูและเผยแพร่มรดกทางวัฒนธรรมอาหารมอญ 5. แห่เทียนเข้าพรรษาพัฒนาศาสนสถาน |
| | | 4.1.1.2 จำนวนผลงานอนุรักษ์ ส่งเสริม สืบสานและเผยแพร่ศิลปวัฒนธรรมที่ได้รับการเผยแพร่ในระดับชาติหรือนานาชาติ | 1 ผลงาน | |

เป้าประสงค์ 5 มหาวิทยาลัยมีคุณภาพ มาตรฐาน โปร่งใส และธรรมาภิบาลตอบสนองต่อความต้องการของประเทศและเป็นที่ยอมรับต่อประชาชน
 ยุทธศาสตร์ที่ 5 การพัฒนาระบบการบริหารจัดการที่เป็นเลิศมีธรรมาภิบาล

| กลยุทธ์ | โครงการหลัก | ตัวชี้วัด | เป้าหมาย | โครงการย่อย |
|---|--|---|----------|--|
| 5.1 บริหารจัดการทรัพยากรบุคคลให้มีสมรรถนะที่เป็นเลิศพร้อมต่อการเปลี่ยนแปลง และพัฒนาสมรรถนะให้อาจารย์ และบุคลากร ให้เกิดการเรียนรู้เชิงผลิตภาพ (Productive Learning) | 5.1.1 โครงการพัฒนาระบบการจัดการทรัพยากรบุคคลสู่ความเป็นเลิศ | 5.1.1.1 ระดับความสำเร็จของการจัดการทรัพยากรบุคคลสู่ความเป็นเลิศ | ระดับ 5 | 1. โครงการจัดค่าตอบแทนล่วงเวลาของบุคลากร |
| 5.2 เสริมสร้างธรรมาภิบาลและเป็นมหาวิทยาลัยที่รับผิดชอบต่อสังคม | 5.2.3 โครงการพัฒนาองค์กรแห่งการเรียนรู้ โดยสร้างชุมชนอุดมปัญญา | 5.2.3.1 ระดับความสำเร็จของการพัฒนาองค์กรแห่งการเรียนรู้โดยสร้างชุมชนอุดมปัญญา | ระดับ 5 | 1. โครงการประกันคุณภาพการศึกษา |
| 5.3 พัฒนามาตรฐานการศึกษาสู่ความเป็นเลิศ | 5.3.1 โครงการจัดการมาตรฐานการศึกษาและพัฒนาคุณภาพการศึกษา | 5.3.1.1 ระดับความสำเร็จของการดำเนินงานตามแผนการประกันคุณภาพการศึกษา | ระดับ 5 | 1. โครงการสนับสนุนการบริหารคณะ |

| กลยุทธ์ | โครงการหลัก | ตัวชี้วัด | เป้าหมาย | โครงการย่อย |
|---------------------------------------|--|--|------------|--|
| 5.4 พัฒนาประสิทธิภาพการบริหารสำนักงาน | 5.4.1 โครงการพัฒนาประสิทธิภาพการบริหารงบประมาณ | 5.4.1.1 ร้อยละของการเบิกจ่ายงบประมาณตามแผนที่กำหนด | ร้อยละ 90 | <ol style="list-style-type: none"> 1. โครงการสนับสนุนการบริหารคณะ 2. โครงการจัดหาสาธารณูปโภค 3. โครงการซ่อมแซมบำรุงรักษาครุภัณฑ์ 4. โครงการศึกษาดูงาน/ไปราชการ 5. โครงการแสดงความยินดีบัณฑิต 6. โครงการทบทวนแผนกลยุทธ์และจัดทำแผนปฏิบัติการ 2565 |
| | 5.4.2 โครงการสื่อสารองค์กรและการสื่อสารการตลาดแบบบูรณาการ (IMC) | 5.4.2.1 ระดับความสำเร็จของการดำเนินการสื่อสารองค์กรและการสื่อสารการตลาดแบบบูรณาการ (IMC) | ระดับ 5 | <ol style="list-style-type: none"> 1. ประชาสัมพันธ์รับสมัครนักศึกษา |
| | 5.4.3 โครงการ จัดประชุมเพื่อพัฒนาระบบบริหารจัดการ โดยมี ส่วนร่วม ของทุกภาคส่วน | 5.4.3.1 ร้อยละของการเบิกจ่ายงบประมาณตามแผนการจัดประชุม | ร้อยละ 100 | <ol style="list-style-type: none"> 1. ประชุมคณะกรรมการประจำส่วนราชการ |

สาระสังเขปของโครงการภายใต้ยุทธศาสตร์ที่ 1 ตามแผนปฏิบัติการประจำปี 2564

ยุทธศาสตร์ที่ 1 การผลิตบัณฑิตเทคโนโลยีการเกษตรโดยกระบวนการจัดการเรียนรู้เชิงผลิตภาพ สร้างเครือข่ายความร่วมมือตามรูปแบบประชารัฐเพื่อพัฒนาท้องถิ่นในการพัฒนาท้องถิ่นโดยยึดหลักปรัชญาเศรษฐกิจพอเพียง

| โครงการหลัก/ โครงการย่อย | ตัวชี้วัดผลสำเร็จ | ค่าเป้าหมาย | กิจกรรม | หน่วยงาน รับผิดชอบ | งบประมาณ | ระยะเวลาการ ดำเนินงาน | โครงสร้างแผน งบประมาณปี 2564 |
|--|--|--|-----------------------------------|-----------------------|----------|--------------------------|------------------------------------|
| โครงการพัฒนาปรับปรุงหลักสูตร การจัดการเชิงผลิตภาพ (Productive Learning) | | | | | | | |
| 1. พัฒนาหลักสูตรที่มี การเรียนรู้เชิง ผลิตภาพแบบสห วิทยาการเพื่อ ตอบสนองต่อความ ต้องการท้องถิ่น | 1. จำนวนหลักสูตรระยะสั้น 2. จำนวนหลักสูตรระดับ ปริญญาตรี | 1. หลักสูตรระยะสั้น จำนวน 4 หลักสูตร 2. หลักสูตรระดับ ปริญญาตรี 2 หลักสูตร | 1. พัฒนาหลักสูตร | คณะ | 12,000 | ต.ค.63-ก.ย.64 | แผนงานการผลิต บัณฑิต |
| โครงการส่งเสริมการเรียนรู้เชิงผลิตภาพ (Productive Learning) | | | | | | | |
| 1. จัดหาวัสดุการ เรียนการสอนสำหรับ ห้องปฏิบัติการกลาง | 1. ร้อยละของอาจารย์ที่ได้รับ การจัดสรรงบประมาณวัสดุการ เรียนการสอน | 1. ร้อยละ 100 | 1. จัดซื้อวัสดุการเรียนการ สอน | คณะ | 20,000 | ต.ค.63-ก.ย.64 | แผนงานการผลิต บัณฑิต |

| โครงการหลัก/ โครงการย่อย | ตัวชี้วัดผลสำเร็จ | ค่าเป้าหมาย | กิจกรรม | หน่วยงาน รับผิดชอบ | งบประมาณ | ระยะเวลาการ ดำเนินงาน | โครงสร้างแผน งบประมาณปี 2564 |
|--|--|--|--|-----------------------|----------|--------------------------|------------------------------------|
| 2. พัฒนาการเรียน การสอนด้าน วิทยาศาสตร์ในสาขา เทคโนโลยีการเกษตร | 1. ร้อยละของอาจารย์ที่ได้รับ การจัดสรรงบประมาณวัสดุการ เรียนการสอน | 1. ร้อยละ 100 | 1. จัดซื้อวัสดุการเรียนการ สอนด้านวิทยาศาสตร์ | คณะ | 220,000 | ต.ค.63-ก.ย.64 | แผนงานการผลิต บัณฑิต |
| 3. โครงการถ่ายทอด ความรู้จากผู้มี ประสบการณ์ ภายนอก | 1. จำนวนรายวิชาที่มีการเชิญ วิทยากรมาบรรยายหรือศึกษาดู งานเพื่อก่อให้เกิดการเรียนรู้เชิง ผลิตภาพ 2. ความพึงพอใจของนักศึกษาที่ มีต่อวิทยากร | 1. ไม่น้อยกว่า 10 รายวิชา 2. ไม่น้อยกว่า 3.51 คะแนน | 1. เชิญวิทยากรมาบรรยายให้ ความรู้/อบรมในรายวิชา/ โครงการต่างๆ | คณะ | 20,000 | ต.ค.63-ก.ย.64 | แผนงานการผลิต บัณฑิต |
| 4. โครงการเจ้าฟ้า วิชาการ | 1. หลักสูตรที่เข้าร่วมการจัด แสดงนิทรรศการวิชาการ 2. ร้อยละของรายวิชาที่มีการ แสดงชิ้นงานการเรียนรู้เชิงผลิต ภาพต่อรายวิชาทั้งหมด 3. ความพึงพอใจของผู้เข้าร่วม ชมนิทรรศการ | 1. ไม่น้อยกว่าร้อยละ 80 ของเป้าหมาย 2. ไม่น้อยกว่าร้อยละ 30 3. อย่างน้อย 4.51 คะแนน | 1. จัดนิทรรศการวิชาการของ หลักสูตรต่างๆ 2. จัดแสดงชิ้นงานที่ได้จาก การเรียนรู้เชิงผลิตภาพ | คณะ และ หลักสูตร | 4,500 | ก.พ.64 | แผนงานการผลิต บัณฑิต |
| 5. โครงการนำเสนอ ผลงานเชิงประจักษ์ ASTC 2021 | 1. จำนวนผลงานเชิงประจักษ์ที่ เกิดจากการเรียนการสอนที่ ได้รับการเผยแพร่ในระดับชาติ | 1. จำนวน 5 ผลงาน | 1. เข้าร่วมงานประชุม วิชาการ | คณะ | 20,500 | พ.ค.64 | แผนงานการผลิต บัณฑิต |

| โครงการหลัก/ โครงการย่อย | ตัวชี้วัดผลสำเร็จ | ค่าเป้าหมาย | กิจกรรม | หน่วยงาน รับผิดชอบ | งบประมาณ | ระยะเวลาการ ดำเนินงาน | โครงสร้างแผน งบประมาณปี 2564 |
|---|---|---|---|---|----------|--------------------------|------------------------------------|
| | | | 2. นำเสนอผลงานเชิง ประจักษ์ในรูปแบบต่างๆเช่น แบบบรรยาย แบบโปสเตอร์ แสดงนิทรรศการ | | | | |
| 6. เตรียมความพร้อม ด้านวิทยาศาสตร์และ เทคโนโลยีการอาหาร | 1. คะแนนความพึงพอใจขอ นักศึกษา 2. ร้อยละของนักศึกษาที่เข้า ร่วมโครงการ | 1. ระดับความพึง พอใจร้อยละ 80 2. ร้อยละของ นักศึกษาที่เข้าร่วม 80 | 1. เตรียมความพร้อมด้าน วิทยาศาสตร์และเทคโนโลยี การอาหารให้กับนักศึกษา ใหม่ | หลักสูตร วิทยาศาสตร์และ เทคโนโลยีการ อาหาร | 5,000 | ก.พ.-มิ.ย.64 | แผนงานการผลิต บัณฑิต |
| 7. เตรียมความพร้อม แลกเปลี่ยนและระหว่าง ภาคเรียน | 1. คะแนนความพึงพอใจขอ นักศึกษา 2. ร้อยละของนักศึกษาที่เข้า ร่วมโครงการ | 1. ร้อยละ 80 2. มากกว่า 3.51 คะแนน | 1. เตรียมนักศึกษาให้มีความ พร้อมในการเรียนทั้งด้าน วิชาการ และด้านจิตใจ | หลักสูตร เกษตรศาสตร์ | 5,000 | ก.ค.-พ.ย.64 | แผนงานการผลิต บัณฑิต |
| 8. เตรียมความพร้อม แรกเข้าสาขา เทคโนโลยีภูมิทัศน์ | 1. อัตราการคงอยู่ของนักศึกษา ชั้นปีที่ 1 ชั้นปีที่ 2 | 1. ร้อยละ 80 | 1. ให้นักศึกษาได้มีความ พร้อมในด้านการเรียนทั้งด้าน วิชาการ และด้านจิตใจ | หลักสูตรเทคโนโลยี ภูมิทัศน์ | 2,420 | ก.ค.-ส.ค.64 | แผนงานการผลิต บัณฑิต |

| โครงการหลัก/ โครงการย่อย | ตัวชี้วัดผลสำเร็จ | ค่าเป้าหมาย | กิจกรรม | หน่วยงาน รับผิดชอบ | งบประมาณ | ระยะเวลาการ ดำเนินงาน | โครงสร้างแผน งบประมาณปี 2564 |
|---|---|---|--|-----------------------|----------|--------------------------|------------------------------------|
| โครงการพัฒนาทักษะของนักศึกษาที่จำเป็นต่อการดำเนินชีวิตในศตวรรษที่ 21 | | | | | | | |
| 1. การแข่งขันกีฬา ภายในคณะ "เกษตร สัมพันธ์ด้านภัยยา เสพติด" | 1. ร้อยละของนักศึกษาที่ได้รับ การพัฒนาทักษะที่จำเป็นต่อ การดำเนินชีวิตในศตวรรษที่ 21 2. ระดับความพึงพอใจของ นักศึกษาที่เข้าร่วมกิจกรรม | 1. ไม่น้อยกว่าร้อยละ 80 ของเป้าหมาย 2. ไม่ต่ำกว่า 3.51 คะแนน | 1. ให้นักศึกษาของคณะได้ทำ กิจกรรมเชิงสร้างสรรค์ ร่วมกันนักศึกษาคณะอื่น 2. แข่งขันกีฬา 3. สร้างความสามัคคีในหมู่ คณะ | คณะ | 8,000 | ธ.ค. 63 | แผนงานการผลิต บัณฑิต |
| 2. การแข่งขันกีฬา ภายในมหาวิทยาลัย "เจ้าฟ้าเกมส์" ครั้งที่ 17 | 1. ร้อยละของนักศึกษาที่ได้รับ การพัฒนาทักษะที่จำเป็นต่อ การดำเนินชีวิตในศตวรรษที่ 21 2. คะแนนความพึงพอใจขอ นักศึกษา 3. นักศึกษาทุกหลักสูตรของ คณะได้ทำกิจกรรม | 1. ไม่น้อยกว่าร้อยละ 80 ของเป้าหมาย 2. ไม่ต่ำกว่า 3.51 คะแนน | 1. ให้นักศึกษาของคณะได้ทำ กิจกรรมเชิงสร้างสรรค์ ร่วมกันนักศึกษาคณะอื่น 2. แข่งขันกีฬา 3. สร้างความสามัคคีในหมู่ คณะ | คณะ | 15,000 | มี.ค. 64 | แผนงานการผลิต บัณฑิต |
| 3. ปัจฉิมนิเทศ นักศึกษา | 1. ร้อยละของนักศึกษาที่ได้รับ การพัฒนาทักษะที่จำเป็นต่อ การดำเนินชีวิตในศตวรรษที่ 21 2. ระดับความพึงพอใจของ นักศึกษาที่เข้าร่วมกิจกรรม | 1. ไม่น้อยกว่าร้อยละ 80 ของเป้าหมาย 2. ไม่ต่ำกว่า 3.51 คะแนน | 1. สร้างด้านแนวคิด บุคลิกภาพ และมารยาททาง สังคม 2. แนะนำการทำงานในสาย อาชีพต่างๆ จากรุ่นพี่ | คณะ | 9,000 | ก.ค. 64 | แผนงานการผลิต บัณฑิต |

| โครงการหลัก/ โครงการย่อย | ตัวชี้วัดผลสำเร็จ | ค่าเป้าหมาย | กิจกรรม | หน่วยงาน รับผิดชอบ | งบประมาณ | ระยะเวลาการ ดำเนินงาน | โครงสร้างแผน งบประมาณปี 2564 |
|---|--|---|---|---|----------|--------------------------|------------------------------------|
| | | | 3. พัฒนาทักษะการ สัมภาษณ์งานภาษาอังกฤษ | | | | |
| 4. ปฐมนิเทศ นักศึกษา | 1. ร้อยละของนักศึกษาที่ได้รับ การพัฒนาทักษะที่จำเป็นต่อ การดำเนินชีวิตในศตวรรษที่ 21 2. ระดับความพึงพอใจของ นักศึกษาที่เข้าร่วมกิจกรรม | 1. ไม่น้อยกว่าร้อยละ 80 ของเป้าหมาย 2. ไม่ต่ำกว่า 3.51 คะแนน | 1. สร้างความเข้าใจในบท หน้าที่และกฎระเบียบต่างๆ ของการเป็นนักศึกษา 2. สร้างความเข้าใจถึงการ เรียนการสอนในหลักสูตรที่ ต้องศึกษา 3. สร้างความสัมพันธ์อันดี ระหว่างรุ่นพี่และรุ่นน้อง | คณะ | 8,000 | ก.พ. 64 | แผนงานการผลิต บัณฑิต |
| 5. จัดอบรมความรู้ เชิงปฏิบัติการ ทางด้านวิทยาศาสตร์ และเทคโนโลยีการ อาหาร | 1. ระดับความพึงพอใจของ นักศึกษาที่เข้าร่วมกิจกรรม 2. ร้อยละของนักศึกษาที่ฝึก ปฏิบัติได้ 3. ร้อยละของนักศึกษาที่เข้า ร่วมโครงการ | 1. ไม่น้อยกว่าร้อยละ 80 ของเป้าหมาย 2. ไม่ต่ำกว่า 3.51 คะแนน | 1. พัฒนาทักษะด้าน วิทยาศาสตร์และเทคโนโลยี การอาหาร 2. ลงมือฝึกปฏิบัติจริง | หลักสูตร วิทยาศาสตร์และ เทคโนโลยีการ อาหาร | 5,000 | มิ.ย. 64 | แผนงานการผลิต บัณฑิต |
| 6. แข่งขันตอบปัญหา ทางวิชาการ FoSTAT | 1. จำนวนผู้เข้าร่วมโครงการ 2. ความพึงพอใจของผู้เข้าร่วม โครงการ | 1. ไม่น้อยกว่าร้อยละ 80 ของเป้าหมาย | 1. เตรียมความพร้อม นักศึกษาก่อนแข่งขันตอบ ปัญหาทางวิชาการ | หลักสูตร วิทยาศาสตร์และ | 8,610 | มิ.ย. 64 | แผนงานการผลิต บัณฑิต |

| โครงการหลัก/ โครงการย่อย | ตัวชี้วัดผลสำเร็จ | ค่าเป้าหมาย | กิจกรรม | หน่วยงาน รับผิดชอบ | งบประมาณ | ระยะเวลาการ ดำเนินงาน | โครงสร้างแผน งบประมาณปี 2564 |
|--|---|--|--|--------------------------------|----------|--------------------------|--|
| Nestle Quiz bowl 2021 | | 2. ไม่ต่ำกว่า 3.51 คะแนน | 2. แข่งขันตอบปัญหาทาง วิชาการ | เทคโนโลยีการ อาหาร | | | |
| 7. เพิ่มศักยภาพ ผู้เรียนด้านการใช้งาน สารสนเทศ | 1. ร้อยละของนักศึกษาชั้นปีที่ 3 ที่ได้รับการพัฒนา 2. ความพึงพอใจของผู้เข้าร่วม โครงการ | 1. ไม่น้อยกว่าร้อยละ 100 ของเป้าหมาย 2. ไม่ต่ำกว่า 3.51 คะแนน | 1. อบรมการใช้ โปรแกรม MS office เช่น MS Word, MS Excel และ Powerpoint | หลักสูตร เกษตรศาสตร์ | 5,000 | ม.ค.-มี.ค. 64 | แผนงานการผลิต บัณฑิต |
| 8. อบรมการทำ Poster และ Infographic เพื่อ งานวิจัย | 1. จำนวนนักศึกษาชั้นปีที่ 4 ที่ เข้าร่วมโครงการ 2. ความพึงพอใจของผู้เข้าร่วม โครงการ | 1. ไม่น้อยกว่าร้อยละ 80 ของเป้าหมาย 2. ไม่ต่ำกว่า 3.51 คะแนน | 1. อบรมการใช้ โปรแกรม คอมพิวเตอร์ MS Powerpoint และ Photoshop เพื่อทำ โปสเตอร์ | หลักสูตร เกษตรศาสตร์ | 5,000 | พ.ค. 64 | แผนงานการผลิต บัณฑิต |
| 9. ประกวดจัดสวน | 1. ร้อยละของอาจารย์ที่เข้าร่วม กิจกรรม 2. ระดับความพึงพอใจของ นักศึกษาที่เข้าร่วมกิจกรรม 3. ร้อยละของนักศึกษาที่เข้า ร่วมโครงการ | 1. ไม่น้อยกว่าร้อยละ 80 ของเป้าหมาย 2. ไม่น้อยกว่า 3.51 คะแนน | 1. ประกวดจัดสวน | หลักสูตรเทคโนโลยี ภูมิทัศน์ | 26,000 | ธ.ค. 63 | แผนงานวิจัยและ นวัตกรรมเพื่อ ตอบสนองต่อการ แก้ไขปัญหาของ ชุมชนท้องถิ่น |
| โครงการบ่มเพาะให้บัณฑิตมีทักษะเป็นผู้ประกอบการรุ่นใหม่ (Startup) | | | | | | | |

| โครงการหลัก/ โครงการย่อย | ตัวชี้วัดผลสำเร็จ | ค่าเป้าหมาย | กิจกรรม | หน่วยงาน รับผิดชอบ | งบประมาณ | ระยะเวลาการ ดำเนินงาน | โครงสร้างแผน งบประมาณปี 2564 |
|--|--|--|--|-----------------------|----------------|--------------------------|------------------------------------|
| 1. บ่มเพาะให้บัณฑิต มีทักษะเป็น ผู้ประกอบการรุ่น ใหม่ (Startup) | 1. จำนวนผู้เข้าร่วมกิจกรรม 2. คะแนนความพึงพอใจของ ผู้เข้าร่วมกิจกรรม 3. ได้ผู้ประกอบการรุ่นใหม่ | 1. จำนวนผู้เข้าร่วม มากกว่าร้อยละ 80 2. คะแนนความพึง พอใจมากกว่า 3.51 3. ได้ผู้ประกอบการ รุ่นใหม่ไม่น้อยกว่า 1 ราย | 1. เพิ่มทักษะการเรียนรู้ ทางด้านการประกอบอาชีพ ให้กับนักศึกษา | คณะ | 5,000 | ก.พ. 64 | แผนงานการผลิต บัณฑิต |
| โครงการสร้างเครือข่ายในรูปแบบประชารัฐกับหน่วยงานภายในประเทศ | | | | | | | |
| 1. การแข่งขันทักษะ วิชาการเกษตร ระหว่างสถาบัน | 1. ร้อยละของหลักสูตรในคณะ ที่ส่งนักศึกษาเข้าร่วมกิจกรรม 2. จำนวนเครือข่ายความ ร่วมมือ | 1. ร้อยละ 100 ของ หลักสูตรในคณะ 2. จำนวน 1 เครือข่าย | 1. เข้าร่วมแข่งขันตอบปัญหา ทางด้านเกษตรศาสตร์ 2. เข้าร่วมกิจกรรมต่างๆ เช่น แข่งกีฬา | คณะ | 85,760 | ก.พ. 64 | แผนงานการผลิต บัณฑิต |
| | | | | รวม | 489,790 | | |

สาระสังเขปของโครงการภายใต้ยุทธศาสตร์ที่ 2 ตามแผนปฏิบัติการปี 2564

ยุทธศาสตร์ที่ 2 การวิจัยและนวัตกรรมทางเทคโนโลยีการเกษตรเพื่อตอบสนองการแก้ไขปัญหาชุมชนท้องถิ่น

| โครงการย่อย | ตัวชี้วัดผลสำเร็จ | ค่าเป้าหมาย | กิจกรรม | หน่วยงานรับผิดชอบ | งบประมาณ | ระยะเวลาการดำเนินงาน | โครงสร้างแผนงบประมาณปี 2564 |
|---|---|-----------------------------|--|---|----------|----------------------|--|
| โครงการส่งเสริมผลงานวิจัยเชิงประยุกต์และพัฒนานวัตกรรม จนมีการจดทะเบียนจากหน่วยงานที่เกี่ยวข้อง | | | | | | | |
| 1. สร้างผลงานวิจัยเชิงประยุกต์ที่มีการจดทะเบียนจากหน่วยงานที่เกี่ยวข้อง | 1. จำนวนผลงานวิจัยเชิงประยุกต์ที่มีการจดทะเบียนจากหน่วยงานที่เกี่ยวข้อง | 1. จำนวน ผลงานวิจัย 3 ผลงาน | 1. สร้างผลงานวิจัยเชิงประยุกต์ที่มีการจดทะเบียนจากหน่วยงานที่เกี่ยวข้อง อาทิ การจดสิทธิบัตร อนุสิทธิบัตร เป็นต้น | คณะ | 7,720 | ต.ค. 63-ก.ย. 64 | แผนงานวิจัยและนวัตกรรมเพื่อตอบสนองต่อการแก้ไขปัญหาของชุมชนท้องถิ่น |
| 2. การพัฒนานวัตกรรมทางการเกษตร | 1. งานนวัตกรรมที่ได้รับการเผยแพร่ในระดับชาติ | 1. จำนวน 1 ผลงาน | 1. การเผยแพร่ที่เกิดจากการเรียนรู้เชิงผลิตภาพในระดับชาติ | หลักสูตรเกษตรศาสตร์ | 10,000 | ธ.ค. 63 - ก.พ. 64 | แผนงานวิจัยและนวัตกรรมเพื่อตอบสนองต่อการแก้ไขปัญหาของชุมชนท้องถิ่น |
| 3. การจัดการเรียนรู้เชิงผลิตภาพเพื่อค้นหานวัตกรรมทางอาหารสู่เวทีระดับชาติ | 1. จำนวนผลงานวิจัยเชิงประยุกต์ที่มีการจดทะเบียนจากหน่วยงานที่เกี่ยวข้อง | 1. จำนวน 3 ผลงาน | 1. ให้นักศึกษาผลิตนวัตกรรมทางอาหาร 2. ให้นักศึกษาได้ร่วมแสดงและประกวดนวัตกรรมทาง | หลักสูตรวิทยาศาสตร์และเทคโนโลยีการอาหาร | 10,000 | ก.พ.-มิ.ย. 64 | แผนงานวิจัยและนวัตกรรมเพื่อตอบสนองต่อการ |

| โครงการย่อย | ตัวชี้วัดผลสำเร็จ | ค่าเป้าหมาย | กิจกรรม | หน่วยงาน รับผิดชอบ | งบประมาณ | ระยะเวลาการ ดำเนินงาน | โครงสร้างแผน งบประมาณปี 2564 |
|-------------|-------------------|-------------|--|-----------------------|----------|--------------------------|------------------------------------|
| | | | อาหารเพื่อคัดเลือกผลงาน ดีเด่นไปเผยแพร่สู่เวที ระดับชาติ | | | | แก้ไขปัญหาของ ชุมชนท้องถิ่น |
| | | | | รวม | 27,720 | | |

สาระสังเขปของโครงการภายใต้ยุทธศาสตร์ที่ 3 ตามแผนปฏิบัติการประจำปี 2564

ยุทธศาสตร์ที่ 3 การพัฒนางานพันธกิจสัมพันธ์ด้านเทคโนโลยีการเกษตรและถ่ายทอด เผยแพร่โครงการอันเนื่องมาจากพระราชดำริ

| โครงการหลัก/ โครงการย่อย | ตัวชี้วัดผลสำเร็จ | ค่าเป้าหมาย | กิจกรรม | หน่วยงาน รับผิดชอบ | งบประมาณ | ระยะเวลาการ ดำเนินงาน | โครงสร้างแผน งบประมาณปี 2564 |
|---|--|--|---|---|----------|--------------------------|------------------------------------|
| โครงการสร้างเครือข่ายชุมชนนักปฏิบัติเพื่อร่วมกันศึกษาแก้ไขปัญหาของชุมชน ท้องถิ่น และเสริมพลังให้ชุมชนท้องถิ่นสามารถดำรงอยู่ได้อย่างยั่งยืน | | | | | | | |
| 1. การบริการวิชาการ ผลิตอาหารและเครื่องดื่ม เชิงพานิชย์ | 1. ระดับความพึงพอใจ ของผู้เข้าร่วม 2. ร้อยละของนักศึกษาที่ เข้าร่วมโครงการ 3. ร้อยละของอาจารย์ที่ เข้าร่วมโครงการ | 1. ระดับความพึง พอใจ ไม่น้อยกว่า ร้อยละ 80 2. นักศึกษาที่เข้า ร่วมโครงการร้อยละ 40 3. อาจารย์ที่เข้าร่วม โครงการร้อยละ 40 | 1. บูรณาการการเรียน การสอนกับราย รายวิชาในหลักสูตร 2. ถ่ายทอดองค์ ความรู้เชิงปฏิบัติการและ ยกระดับคุณภาพ ผลิตภัณฑ์ของชุมชน ในจังหวัดปทุมธานี | หลักสูตร วิทยาศาสตร์ และเทคโนโลยี การอาหาร | 10,000 | ก.พ.64 | แผนงานพัฒนางาน พันธกิจสัมพันธ์ |
| 2. การบริการวิชาการ แปรรูปผลิตภัณฑ์ | 1. ระดับความพึงพอใจ ของผู้เข้าร่วม 2. ร้อยละของบุคคล ภายนอกที่เข้าร่วมอบรม | 1. ไม่น้อยกว่าร้อย ละ 80 2. ไม่น้อยกว่า 3.51 คะแนน | 1. ถ่ายทอดและ แลกเปลี่ยนเรียนรู้จาก ภายในสู่ชุมชน ภายนอก 2. การแปรรูป ผลิตภัณฑ์ | หลักสูตร เกษตรศาสตร์ | 13,000 | ธ.ค.63 | แผนงานพัฒนางาน พันธกิจสัมพันธ์ |

| โครงการหลัก/ โครงการย่อย | ตัวชี้วัดผลสำเร็จ | ค่าเป้าหมาย | กิจกรรม | หน่วยงาน รับผิดชอบ | งบประมาณ | ระยะเวลาการ ดำเนินงาน | โครงสร้างแผน งบประมาณปี 2564 |
|---|---|---|--|------------------------------------|---------------|--------------------------|------------------------------------|
| 3. การอบรมจัดสวน | 1.จำนวนผู้เข้าร่วมอบรม | 1. จำนวนผู้เข้าร่วม ไม่ต่ำกว่าร้อยละ 80 | 1. พัฒนาหลักสูตร อบรมทักษะด้านการ จัดสวนให้กับนักศึกษา และบุคคลทั่วไป | หลักสูตร เทคโนโลยีภูมิ ทัศน์ | 10,000 | ก.ย.64 | แผนงานพัฒนางาน พันธกิจสัมพันธ์ |
| โครงการจัดนิทรรศการเฉลิมพระเกียรติ | | | | | | | |
| 1. นิทรรศการเฉลิมพระ เกียรติ | 1. จำนวนผู้เข้าร่วมชม นิทรรศการ 2. ความพึงพอใจของ ผู้เข้าร่วมงาน | 1. ไม่น้อยกว่าร้อย ละ 75 2. ไม่น้อยกว่า 3.51 คะแนน | 1. จัดนิทรรศการ เทิดพระเกียรติ | คณะ | 3,000 | ธ.ค. 63 | แผนงานพัฒนางาน พันธกิจสัมพันธ์ |
| | | | | รวม | 36,000 | | |

สาระสังเขปของโครงการภายใต้ยุทธศาสตร์ที่ 4 ตามแผนปฏิบัติการประจำปี 2564

ยุทธศาสตร์ที่ 4 การส่งเสริมศาสนา ศิลปวัฒนธรรม รณรงค์ สร้างจิตสำนึกทางวัฒนธรรมและการเรียนรู้ต่างวัฒนธรรม อนุรักษ์ ฟื้นฟู และเผยแพร่มรดกทางวัฒนธรรม พัฒนาระบบการบริการจัดการศิลปวัฒนธรรมที่นำไปต่อยอดสู่เศรษฐกิจสร้างสรรค์

| โครงการหลัก/ โครงการย่อย | ตัวชี้วัดผลสำเร็จ | ค่าเป้าหมาย | กิจกรรม | หน่วยงาน รับผิดชอบ | งบประมาณ | ระยะเวลาการ ดำเนินงาน | โครงสร้างแผน งบประมาณปี 2564 |
|---|---|---|---|-----------------------|----------|--------------------------|--|
| โครงการบริหารจัดการงานส่งเสริมศาสนา ศิลปะและวัฒนธรรม | | | | | | | |
| 1. ทำบุญวันขึ้นปีใหม่ | 1. จำนวนนักศึกษาเข้าร่วมโครงการ 2. ระดับความพึงพอใจของผู้เข้าร่วมโครงการ | 1. ไม่น้อยกว่าร้อยละ 80 2. ไม่ต่ำกว่า 3.51 คะแนน | 1. ถวายภัตตาหารเช้า พระสงฆ์ และร่วมกัน ทำบุญตักบาตร | คณะ | 15,000 | ธ.ค. 63 | แผนงานการส่งเสริมศาสนา ศิลปวัฒนธรรม รณรงค์การสร้าง จิตสำนึก |
| 2. บายศรีสู่ขวัญน้องใหม่ | 1. จำนวนนักศึกษาเข้าร่วมโครงการ 2. ระดับความพึงพอใจของผู้เข้าร่วมโครงการ | 1. ไม่น้อยกว่าร้อยละ 80 2. ไม่ต่ำกว่า 3.51 คะแนน | 1. บายศรีสู่ขวัญ นักศึกษาใหม่ชั้นปีที่ 1 | คณะ | 4,000 | ส.ค. 64 | แผนงานการส่งเสริมศาสนา ศิลปวัฒนธรรม รณรงค์การสร้าง จิตสำนึก |
| 3. โครงการพิธีไหว้ครู | 1. จำนวนนักศึกษาเข้าร่วมโครงการ | 1. ไม่น้อยกว่าร้อยละ 80 | 1. จัดทำพานไหว้ครู 2. ร่วมกิจกรรมไหว้ครู | คณะ | 5,600 | ส.ค. 64 | แผนงานการส่งเสริมศาสนา ศิลปวัฒนธรรม |

| โครงการหลัก/ โครงการย่อย | ตัวชี้วัดผลสำเร็จ | ค่าเป้าหมาย | กิจกรรม | หน่วยงาน รับผิดชอบ | งบประมาณ | ระยะเวลาการ ดำเนินงาน | โครงสร้างแผน งบประมาณปี 2564 |
|--|--|--------------------------------------|---|---|----------|--------------------------|--|
| | 2. ระดับความพึงพอใจ ของผู้เข้าร่วมโครงการ | 2. ไม่ต่ำกว่า 3.51 คะแนน | | | | | รณรงค์การสร้าง จิตสำนึก |
| 4. อนุรักษ์ฟื้นฟูและ เผยแพร่มรดกทาง วัฒนธรรมอาหารมอญ | 1. ผลงานเผยแพร่ใน ระดับชาติหรือนานาชาติ | 1. ผลงานเผยแพร่ อย่างน้อย 2 ผลงาน | 1. สร้างจิตสำนึกการ เรียนรู้ต่างวัฒนธรรม 2. อนุรักษ์ฟื้นฟูและ เผยแพร่มรดกทาง วัฒนธรรมด้านอาหาร มอญ 3. บูรณาการกับ รายวิชาเทคโนโลยี อาหารหมักและจุล ชีววิทยาทางอาหาร และบูรณาการกับ งานวิจัยการอนุรักษ์ พัฒนาและเพิ่มมูลค่า วัตถุดิบอาหารจากภูมิ ปัญญาชาวมอญ อ.สาม โคก จ.ปทุมธานี | หลักสูตร วิทยาศาสตร์ และเทคโนโลยี การอาหาร | 5,000 | ต.ค. 63-ก.ย. 64 | แผนงานการส่งเสริม ศาสนา ศิลปวัฒนธรรม รณรงค์การสร้าง จิตสำนึก |

| โครงการหลัก/ โครงการย่อย | ตัวชี้วัดผลสำเร็จ | ค่าเป้าหมาย | กิจกรรม | หน่วยงาน รับผิดชอบ | งบประมาณ | ระยะเวลาการ ดำเนินงาน | โครงสร้างแผน งบประมาณปี 2564 |
|--------------------------------------|--|---|--|-----------------------|----------|--------------------------|---|
| | | | 4. ผลิตเผยแพร่และ จำหน่ายปลาร้ามอยอ๊ต ก้อนเชิงพาณิชย์ | | | | |
| 5. การแห่เทียนพรรษา พัฒนาศาสนสถาน | 1. จำนวนผู้เข้าร่วม กิจกรรม 2. คะแนนความพึงพอใจ ของผู้เข้าร่วมกิจกรรม | 1. จำนวนผู้เข้าร่วม กิจกรรมมากกว่าร้อยละ 80 2. คะแนนความพึง พอใจมากกว่า 3.51 | 1. อนุรักษ์สืบสาน วัฒนธรรมอันดี บูรณา การงานด้าน ศิลปวัฒนธรรมในการ เรียนการสอนวิชาของ หลักสูตรเกษตรศาสตร์ หลักสูตรเทคโนโลยีภูมิ ทัศน์และหลักสูตรวิทยา ศาสตร์และเทคโนโลยี การอาหาร | คณะ | 8,250 | ก.ค. 64 | แผนงานส่งเสริม ศาสนา ศิลปวัฒนธรรม รณรงค์การสร้าง จิตสำนึก |
| | | | | รวม | 37,850 | | |

สาระสังเขปของโครงการภายใต้ยุทธศาสตร์ที่ 5 ตามแผนปฏิบัติการประจำปี 2564

ยุทธศาสตร์ที่ 5 การพัฒนาระบบการบริหารจัดการที่เป็นเลิศมีธรรมาภิบาล

| โครงการย่อย | ตัวชี้วัดผลสำเร็จ | ค่าเป้าหมาย | กิจกรรม | หน่วยงาน รับผิดชอบ | งบประมาณ | ระยะเวลาการ ดำเนินงาน | โครงสร้างแผน งบประมาณปี 2564 |
|---|--|------------------|---|-----------------------|----------|--------------------------|---|
| โครงการพัฒนาระบบการจัดการทรัพยากรสู่ความเป็นเลิศ | | | | | | | |
| 1. การจัดค่าตอบแทน ล่วงเวลาของบุคลากร | 1. ร้อยละของ งบประมาณที่ เบิกจ่ายเพื่อตอบ แทนการทำงาน ล่วงเวลาของ บุคลากร | มากกว่าร้อยละ 90 | 1. การจ่าย ค่าตอบแทนการ ทำงานล่วงเวลาของ ผู้บริหารและเจ้าหน้าที่ | คณะ | 237,200 | ต.ค. 63-ก.ย. 64 | แผนงานการ พัฒนาระบบการ บริหารจัดการ |
| โครงการพัฒนาประสิทธิภาพการบริหารงบประมาณ | | | | | | | |
| 1. การสนับสนุนการ บริหารสำนักงานคณะ | 1. ความพึงพอใจ ของผู้รับบริการ สำนักงานคณะ | มากกว่าร้อยละ 80 | 1. การสนับสนุนการ เรียนการสอน 2. บริการนักศึกษา และบุคลากรคณะ | คณะ | 332,600 | ต.ค. 63-ก.ย. 64 | แผนงานการ พัฒนาระบบการ บริหารจัดการ |

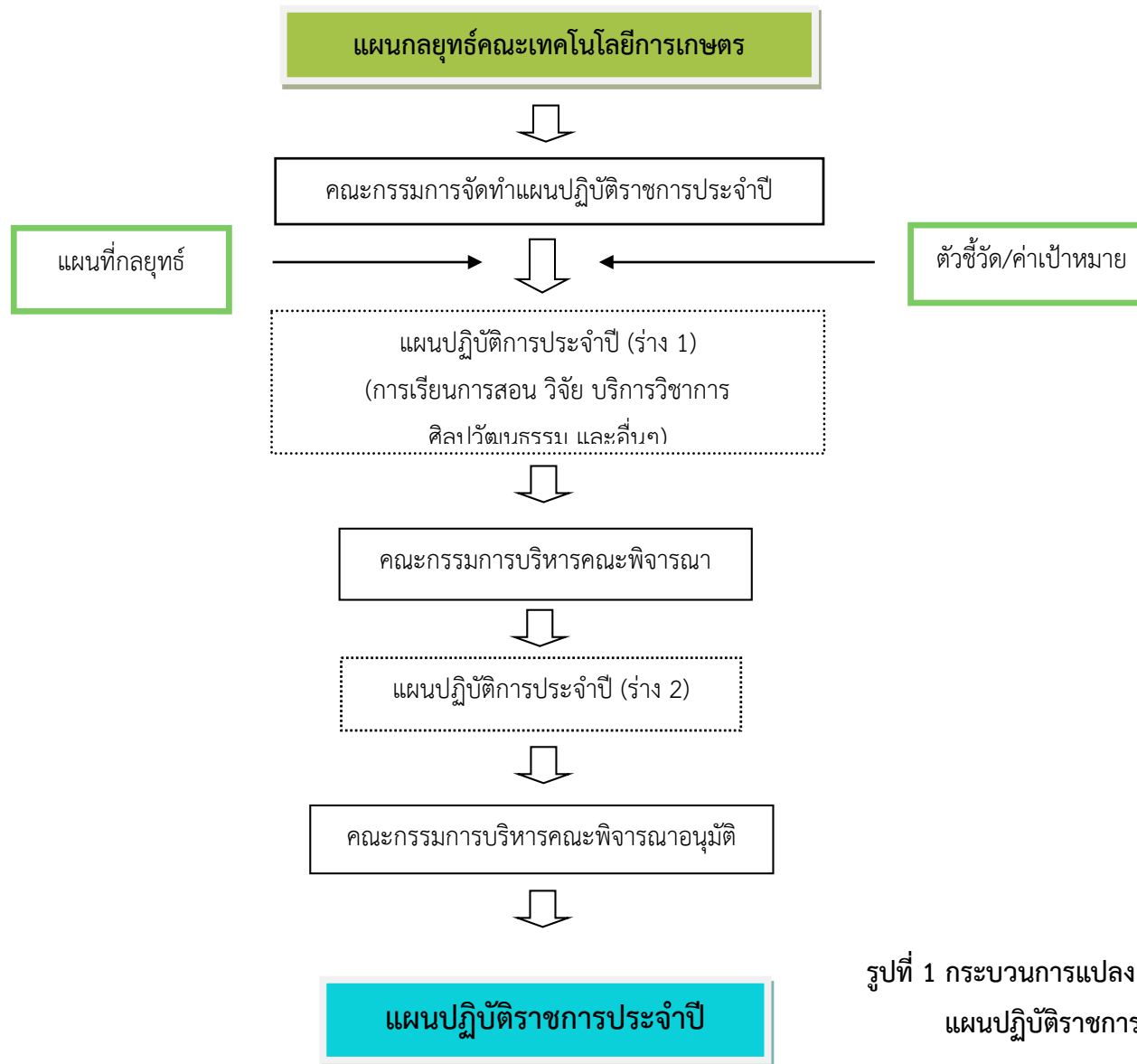
| โครงการย่อย | ตัวชี้วัดผลสำเร็จ | ค่าเป้าหมาย | กิจกรรม | หน่วยงาน รับผิดชอบ | งบประมาณ | ระยะเวลาการ ดำเนินงาน | โครงสร้างแผน งบประมาณปี 2564 |
|--|--|-------------------------|--|-----------------------|----------|--------------------------|---|
| 2. การจัดบริการ สาธารณสุขปโภค | 1. จำนวนบุคลากรที่ ได้รับบริการ สาธารณสุขปโภค | ร้อยละ 80 ของบุคลากร | 1. จัดหา สาธารณสุขปโภคเพื่อ สนับสนุนการ ดำเนินงานของคณะ | คณะ | 20,000 | ต.ค. 63-ก.ย. 64 | แผนงานการ พัฒนาระบบการ บริหารจัดการ |
| 3. พัฒนาปรับปรุง สิ่งก่อสร้างและซ่อมแซม บำรุงรักษาครุภัณฑ์ | 1. จำนวนครุภัณฑ์ ห้องปฏิบัติการและ สำนักงานที่ได้รับ การซ่อมแซม | 10 รายการ | 1. ซ่อมแซมและ บำรุงรักษาครุภัณฑ์ | คณะ | 138,600 | ต.ค. 63-ก.ย. 64 | แผนงานการ พัฒนาระบบการ บริหารจัดการ |
| 4. การศึกษาดูงาน/ไป ราชการ | 1. จำนวนอาจารย์ที่ พานักศึกษาไปดูงาน ในรายวิชาต่างๆ | ไม่น้อยกว่าร้อยละ 80 | 1.ศึกษาดูงานโรงงาน/ หน่วยงานเอกชน/ รัฐบาล | คณะ หลักสูตร | 70,000 | ต.ค. 63-ก.ย. 64 | แผนงานการ พัฒนาระบบการ บริหารจัดการ |
| 5. การแสดงความยินดี บัณฑิต | 1. ร้อยละของ บัณฑิตที่เข้าร่วม กิจกรรม | 1. ไม่น้อยกว่าร้อยละ 80 | 1. จัดชุมแสดงความ ยินดีบัณฑิต 2. มอบของที่ระลึกแก่ บัณฑิตใหม่ | คณะ | 6,000 | ส.ค. 64 | แผนงานการ พัฒนาระบบการ บริหารจัดการ |

| โครงการย่อย | ตัวชี้วัดผลสำเร็จ | ค่าเป้าหมาย | กิจกรรม | หน่วยงานรับผิดชอบ | งบประมาณ | ระยะเวลาการดำเนินงาน | โครงสร้างแผนงบประมาณปี 2564 |
|--|---|--|--|-------------------|----------|----------------------|--|
| 6. ทบทวนแผนกลยุทธ์ และจัดทำแผนปฏิบัติราชการปี 2565 | 1. จำนวนผู้เข้าร่วมโครงการ 2. ร่างแผนปฏิบัติราชการประจำปี 2565 3. ความพึงพอใจต่อโครงการ | 1. ไม่น้อยกว่าร้อยละ 80 ของเป้าหมาย (35 คน) 2. 1 แผน 3. ไม่น้อยกว่าร้อยละ 75 | 1. ทบทวนแผนกลยุทธ์ 2. จัดทำร่างแผนปฏิบัติราชการประจำปี 2565 | คณะ หลักสูตร | 6,000 | ต.ค. 63-ก.ย. 64 | แผนงานการพัฒนาระบบการบริหารจัดการ |
| โครงการพัฒนาองค์กรแห่งการเรียนรู้ | | | | | | | |
| 1. การจัดการความรู้เพื่อพัฒนางาน | 1. แนวปฏิบัติที่ดีด้านการจัดการเรียนรู้เชิงผลิตภาพและงานวิจัย | 1. จำนวน 1 แนวปฏิบัติ | 1. จัดกิจกรรมแลกเปลี่ยนเรียนรู้ด้านการเรียนรู้เชิงผลิตภาพและงานวิจัยโดยการค้นหาความรู้ในตัวบุคคล 2. สรุปแนวปฏิบัติที่ดี | คณะ | 1,000 | ก.ค. 64 | แผนงานวิจัยและนวัตกรรมเพื่อตอบสนองต่อการแก้ไขปัญหาของชุมชนท้องถิ่น |
| โครงการมาตรฐานการศึกษาสู่ความเป็นเลิศ | | | | | | | |
| 1. โครงการประกันคุณภาพการศึกษา | 1. ร้อยละของหลักสูตรที่มีความรู้ความเข้าใจในการทำ | ร้อยละ 100 | 1. จัดทำรายงานผลการประเมินตนเอง | คณะ หลักสูตร | 78,200 | ต.ค. 63-ก.ย. 64 | แผนงานการพัฒนาระบบการบริหารจัดการ |

| โครงการย่อย | ตัวชี้วัดผลสำเร็จ | ค่าเป้าหมาย | กิจกรรม | หน่วยงาน รับผิดชอบ | งบประมาณ | ระยะเวลาการ ดำเนินงาน | โครงสร้างแผน งบประมาณปี 2564 |
|--|---|--|--|-----------------------|------------------|--------------------------|---|
| | ประกันคุณภาพ การศึกษา | | 2. รับการตรวจ ประกันคุณภาพ การศึกษา | | | | |
| โครงการสื่อสารองค์กรและการสื่อสารการตลาดฯ (MIC) | | | | | | | |
| 1. โครงการ ประชาสัมพันธ์การรับ สมัครนักศึกษา | 1. จำนวนสถาน ศึกษาที่ออกประชา สัมพันธ์แนะแนว | 1. ไม่น้อยกว่า 10 แห่ง | 1. ออกประชาสัมพันธ์ และรับสมัครนักศึกษา | คณะ หลักสูตร | 17,640 | ต.ค. 63-ก.ย. 64 | แผนงานการ พัฒนาระบบการ บริหารจัดการ |
| โครงการจัดประชุมเพื่อพัฒนาระบบบริหาร | | | | | | | |
| 1. โครงการประชุม คณะกรรมการประจำส่วน ราชการ | 1. ความพึงพอใจ ผู้เข้าร่วมโครงการ 2. จำนวนครั้งของ การประชุม | 1. ไม่น้อยกว่า 3.51 คะแนน 2. อย่างน้อย 1 ครั้ง | 1. ประชุม คณะกรรมการประจำ ส่วนราชการ | คณะ | 12,000 | ต.ค. 63-ก.ย. 64 | แผนงานการ พัฒนาระบบการ บริหารจัดการ |
| | | | | รวม | 863,840 | | |
| | | | | รวมทั้งสิ้น | 1,455,200 | | |

ภาคผนวก

ภาคผนวก ก



รูปที่ 1 กระบวนการแปลงแผนกลยุทธ์สู่
แผนปฏิบัติราชการประจำปี

ภาคผนวก ข

การวิเคราะห์สภาพแวดล้อม (SWOT Analysis) ประจำปีงบประมาณ 2564
คณะเทคโนโลยีการเกษตร มหาวิทยาลัยราชภัฏวไลยอลงกรณ์ ในพระบรมราชูปถัมภ์

| | จุดแข็ง (Strength) | จุดอ่อน (Weakness) |
|----------------------|---|--|
| ผู้มีส่วนได้ส่วนเสีย | S1 บัณฑิตได้รับการยอมรับว่ามีความขยันขันแข็ง อดทน สู้งาน | W1 บัณฑิตมีความรู้ความสามารถในเชิงวิชาการและด้านภาษาต่างประเทศในระดับปานกลางและน้อยตามทัศนคติของบุคคลภายนอก |
| | | W2. นักศึกษาใหม่และนักศึกษาปัจจุบันมีจำนวนน้อยและมีพื้นฐานความรู้ค่อนข้างน้อย |
| กระบวนการภายใน | S1. มีการเรียนการสอนที่เน้นผู้เรียนเป็นสำคัญ เช่น หลักสูตรกำหนดให้ทำปัญหาพิเศษ ฝึกปฏิบัติการ ฝึกประสบการณ์วิชาชีพ สหกิจศึกษา การเชิญวิทยากรพิเศษ เพื่อเพิ่มความเข้มแข็งทางวิชาการ | W1. ขาดปัจจัยที่เอื้อต่อการสนับสนุนการเรียนการสอนและงานวิจัย เช่น ครุภัณฑ์วิทยาศาสตร์ ห้องปฏิบัติการเฉพาะศาสตร์ |
| | S2. การบริหารจัดการยึดหลักธรรมาภิบาล | W2 ข้อตกลงความร่วมมือกับหน่วยงานภายในและภายนอกมหาวิทยาลัยทั้งระดับชาติและนานาชาติมีน้อย รวมถึงความสัมพันธ์และกิจกรรมกับศิษย์เก่า |
| | S3. มีการบูรณาการการจัดการเรียนการสอนกับการวิจัยและบริการวิชาการสู่ชุมชน | W3. คณะไม่มีส่วนร่วมในการออกระเบียบต่างๆ ที่เกี่ยวข้องกับการดำเนินงานของคณะทำให้เกิดความไม่ชัดเจนในการปฏิบัติงาน |

| | จุดแข็ง (Strength) | จุดอ่อน (Weakness) |
|-------------------|---|--|
| บุคลากรและความรู้ | S1. อาจารย์มีคุณวุฒิ ตำแหน่งทางวิชาการ และความรู้ความสามารถด้านการวิชาการและการวิจัยเป็นอย่างดี | W1. อาจารย์และบุคลากรสายสนับสนุนขาดการพัฒนาอย่างต่อเนื่องและสม่ำเสมอในการมุ่งสู่ความเป็นเลิศด้านวิชาการ/การวิจัย และบริการ ตามลำดับ |
| | | W2. การพัฒนาหลักสูตรใหม่ทำได้ยากเนื่องจากจำนวนอาจารย์ประจำไม่เพียงพอในการเป็นกรรมการประจำหลักสูตร และไม่มีการตั้งอัตราข้าราชการทดแทนอัตราที่เกษียณไป |
| การเงิน | | W1. การสนับสนุนงบประมาณการดำเนินงานและทรัพยากรจากมหาวิทยาลัยมีแนวโน้มลดลงอย่างต่อเนื่องและไม่เพียงพอที่จะพัฒนางานใหม่ |
| | | W2. คณะยังไม่สามารถหารายได้จากการบริการของหน่วยงานภายในคณะได้อย่างเป็นรูปธรรมและเพียงพอ |

การวิเคราะห์สภาพแวดล้อม (SWOT Analysis) ประจำปีงบประมาณ 2564
คณะเทคโนโลยีการเกษตร มหาวิทยาลัยราชภัฏวไลยอลงกรณ์ ในพระบรมราชูปถัมภ์

| | โอกาส (Opportunities) | ภัยคุกคาม (Threats) |
|----------------------|---|--|
| ผู้มีส่วนได้ส่วนเสีย | O1. คู่แข่งทางการศึกษาเป็นแรงกระตุ้นให้เกิดการพัฒนา O2. สถานที่ตั้งเหมาะสม แวดล้อมด้วยแหล่ง เกษตรกรรม และอุตสาหกรรม O3. นโยบายรัฐสนับสนุนการประกอบอาชีพทางการ เกษตร | T1. สถาบันอุดมศึกษา/สถาบันเฉพาะทางของภาคเอกชนมี การจัดการเรียนการสอนในหลักสูตรที่เหมือนหรือคล้ายคลึงกัน T2. เจตคติต่ออาชีพการเกษตรเป็นภาพลบ |
| กระบวนการภายใน | O1. มีการทำความร่วมมือกับสถานประกอบการและ หน่วยงานราชการ O2. เป็นแหล่งให้บริการวิชาการและวิชาชีพให้กับชุมชน | T1. การก้าวไม่ทันกับการเปลี่ยนแปลงนโยบายรัฐบาล เช่น เศรษฐกิจ 4.0 และการศึกษา 4.0 T2. การแก้ปัญหาภาครัฐต่ออาชีพเกษตรยังไม่ประสบ ความสำเร็จ |
| บุคลากรและความรู้ | O1. มีโอกาสในการพัฒนาศักยภาพของอาจารย์และ บุคลากรให้สูงขึ้นในระดับนานาชาติจากการเปิดประชาคม อาเซียน | |
| การเงิน | O1 การได้รับการจัดสรรงบประมาณตามนโยบายของ รัฐบาล | |