



# รายงาน การขับเคลื่อนงานพื้นฐานของ มหาวิทยาลัยราชภัฏวไลยอลงกรณ์ ในพระบรมราชูปถัมภ์

เสนอ พลเอก ดาว์พงษ์ รัตนสุวรรณ องคมนตรี

โดย ผู้ช่วยศาสตราจารย์ ดร.กิติศักดิ์ กัลยานมิตร รองอธิการบดี

วันที่ 9 เมษายน พ.ศ. 2567 ณ ห้องประชุมเพชรบุรีวิทยาลัยฯ 2  
มหาวิทยาลัยราชภัฏวไลยอลงกรณ์ ในพระบรมราชูปถัมภ์





## ประเด็นการนำเสนอ

- บทบาทและภารกิจของมหาวิทยาลัยราชภัฏวไลยอลงกรณ์ ในพระบรมราชูปถัมภ์
- ผลการดำเนินงานโครงการยุทธศาสตร์มหาวิทยาลัยราชภัฏ เพื่อการพัฒนาท้องถิ่น ประจำปีงบประมาณ พ.ศ. 2566
- กระบวนการขับเคลื่อนและการบริหารโครงการ ตัวชี้วัด และการดำเนินงานภายใต้โครงการหลัก ประจำปีงบประมาณ พ.ศ. 2567





OUR PROJECTS

# ประเด็นการนำเสนอที่ 1

บทบาทและการกิจของ  
มหาวิทยาลัยราชภัฏวไลยอลงกรณ์  
ในพระบรมราชูปถัมภ์

โดย พศ.ดร.ภิกษิตดี กัลยานมิตร รองอธิการบดี

วันที่ 9 เมษายน พ.ศ. 2567 ณ ห้องประชุมเพชรบุรีวิทยาঙ্গกรณ์ 2  
มหาวิทยาลัยราชภัฏวไลยอลงกรณ์ ในพระบรมราชูปถัมภ์





# วิสัยทัศน์ และพันธกิจ มหาวิทยาลัยราชภัฏวไลยอลงกรณ์ ในพระบรมราชูปถัมภ์

มหาวิทยาลัยแห่งความร่วมมือที่ขับเคลื่อนด้วยศาสตร์พระราชา  
สู่คลังปัญญาเพื่อการพัฒนาศึกษา ชุมชน และสังคมอย่างยั่งยืน



## การศึกษาทุกช่วงวัย

จัดการศึกษาสำหรับคนทุกช่วงวัยอย่างมีมาตรฐานเป็นไปตามความต้องการในการพัฒนาประเทศ และผลิตบัณฑิตให้มีคุณค่าต่อสังคม



## ส่งเสริมและพัฒนางานวิจัย นวัตกรรม

ผลิตและพัฒนาผลงานวิจัย นวัตกรรม งานวิชาการรับใช้สังคม และงานสร้างสรรค์ที่เป็นที่ยอมรับและเกิดประโยชน์ต่อชุมชนและสังคม



## สร้างภาคีเครือข่าย หุ่นส่วนทางสังคม

ประสานความร่วมมือกับชุมชน สังคม หน่วยงานภาคีเครือข่ายในการสร้างพลังและหนุนเสริมการขับเคลื่อนด้านเศรษฐกิจ สังคม การศึกษา ศิลปะวัฒนธรรม และสิ่งแวดล้อมจนเกิดเป็นการพัฒนาอย่างยั่งยืน



## มหาวิทยาลัยแห่งความยั่งยืน

พัฒนามหาวิทยาลัยแห่งการอยู่ดีมีสุข ที่มีการบริหารจัดการตามเกณฑ์การดำเนินงานที่เป็นเลิศและหลักธรรมาภิบาล ก้าวสู่การเป็น Smart University และมหาวิทยาลัยที่เป็นมิตรต่อสิ่งแวดล้อม (Green University)



**บทบาท และภารกิจของ  
มหาวิทยาลัยราชภัฏวไลยอลงกรณ์ ในพระบรมราชูปถัมภ์  
จังหวัดปทุมธานี**

ตามมาตรา 7 และมาตรา 8

แห่งพระราชบัญญัติมหาวิทยาลัยราชภัฏ พ.ศ. 2547

## “มหาวิทยาลัยเพื่อการพัฒนาท้องถิ่น”

การผลิตบัณฑิต

การวิจัย

การบริการวิชาการ

การทำนุบำรุงศิลปวัฒนธรรม





# การขับเคลื่อนภารกิจการดำเนินงานเพื่อการพัฒนาเชิงพื้นที่

## ผลลัพธ์โดยรวมของแผนปฏิบัติการเชิงยุทธศาสตร์ มหาวิทยาลัยราชภัฏ ระยะ 5 ปี

- มหาวิทยาลัยราชภัฏวไลยอลงกรณ์มีบทบาทสำคัญในการขับเคลื่อนประเทศไทยสู่การเป็นประเทศสำคัญในการพัฒนาชุมชนท้องถิ่น และมีบทบาทสำคัญในการสร้างนวัตกรรมบนฐานทรัพยากรและทุนทางภูมิสังคมของพื้นที่ที่ตรงตามความต้องการของผู้บริโภคทั้งในประเทศและต่างประเทศ เป็นโมเดลต้นแบบการพัฒนาท้องถิ่นระดับโลก
- นักศึกษาและบัณฑิตมหาวิทยาลัยราชภัฏมีความภาคภูมิใจในคุณค่าของตน มีทัศนคติที่ดีและถูกต้องต่อชาติบ้านเมือง มีบทบาทหน้าที่ และอาชีพการงานที่ได้รับการยอมรับจากสังคมรอบข้างอย่างดี และมีอัตลักษณ์การพัฒนาด้านตนเองอย่างต่อเนื่องและมีจิตสาธารณะ
- มหาวิทยาลัยราชภัฏเป็นคลังสมอง คลังปัญญา เพื่อการพัฒนาท้องถิ่นอย่างยั่งยืนทั้งด้านเศรษฐกิจ สังคม สิ่งแวดล้อม และการศึกษา ทั้งยังมีส่วนร่วมในการแก้ปัญหาความยากจนและลดความเหลื่อมล้ำระดับชาติ รวมถึงมีบทบาทสำคัญในการพัฒนาการศึกษาและเศรษฐกิจร่วมกับประเทศเพื่อนบ้าน
- มหาวิทยาลัยราชภัฏเป็นมหาวิทยาลัยแห่งการเรียนรู้ตลอดชีวิต (Lifelong Learning University) เพิ่มโอกาสการเข้าถึงการศึกษาที่มีคุณภาพของประชาชนทุกระดับทุกกลุ่ม ทุกช่วงวัยในพื้นที่บริการ
- มหาวิทยาลัยราชภัฏ 38 แห่ง รวมพลังเพื่อการดำเนินงานอย่างมีประสิทธิภาพ สืบสานพระราชปณิธานตามนามพระราชทานที่หมายถึง “คนของพระราชอา” โดยใช้เทคโนโลยีเป็นเครื่องสนับสนุนเพื่อรองรับการเปลี่ยนแปลงอย่างทันสมัยก้าวการณ์

## ผลลัพธ์โดยรวมของแผนปฏิบัติการมหาวิทยาลัยราชภัฏวไลยอลงกรณ์ ในพระบรมราชูปถัมภ์

- มหาวิทยาลัยเป็นแหล่งเรียนรู้และแหล่งผลิตกำลังคนที่มีขีดสมรรถนะสูง เป็นผู้นำการเปลี่ยนแปลงที่ก่อให้เกิดประโยชน์ชุมชนและสังคมและได้รับการยอมรับในระดับชาติและนานาชาติ
- มหาวิทยาลัยเป็นที่พึ่งของหน่วยงาน ชุมชน และสังคมในการให้บริการด้านการวิจัยและนวัตกรรม บริการวิชาการ เพื่อพัฒนาศักยภาพตลอดจนการยกระดับรายได้และคุณภาพชีวิตเพื่อให้เกิดการพึ่งพาตนเองได้อย่างยั่งยืน
- มหาวิทยาลัยเชิงพื้นที่ เป็นที่พึ่งของชุมชน ท้องถิ่น และโรงเรียนเครือข่ายในการให้บริการวิชาการเพื่อเพิ่มขีดความสามารถในการพัฒนาและพึ่งพาตนเองได้อย่างยั่งยืน
- มหาวิทยาลัยได้รับความเชื่อมั่นและการยอมรับของหน่วยงานชุมชนสังคม ทั้งในระดับชาติและนานาชาติ

## กลไกการขับเคลื่อนโครงการที่สำคัญของมหาวิทยาลัยเพื่อการพัฒนาท้องถิ่น





OUR PROJECTS

# ประเด็นการนำเสนอที่ 2

ผลการดำเนินงานโครงการยุทธศาสตร์  
มหาวิทยาลัยราชภัฏเพื่อการพัฒนาท้องถิ่น  
ประจำปีงบประมาณ พ.ศ. 2566

โดย ผู้ช่วยศาสตราจารย์ ดร.กศิกดิ์ กัลยานมิตร รองอธิการบดี

วันที่ 9 เมษายน พ.ศ. 2567 ณ ห้องประชุมเพชรบุรีวิทยาลัยการณ 2  
มหาวิทยาลัยราชภัฏวไลยอลงกรณ์ ในพระบรมราชูปถัมภ์





# ยุทธศาสตร์

## มหาวิทยาลัยราชภัฏเพื่อการพัฒนาท้องถิ่น ระยะ 20 ปี

### วิสัยทัศน์

มหาวิทยาลัยราชภัฏเป็นสถาบันที่ผลิตบัณฑิตที่มี  
อัตลักษณ์ มีคุณภาพ มีสมรรถนะ และเป็นสถาบันหลัก  
ที่บูรณาการองค์ความรู้สู่นวัตกรรมในการพัฒนาท้องถิ่น  
เพื่อสร้างความมั่นคงให้กับประเทศ



สำนักงานที่ประชุม  
มหาวิทยาลัยราชภัฏ  
กระทรวงมหาดไทย 2 ชั้น 5-6  
ถนนราชดำเนินกลาง เขตดุสิต ก  
โทรศัพท / โทรสาร 02-280190  
E-mail : rajabhatnetwork

ยุทธศาสตร์  
มหาวิทยาลัยราชภัฏ  
เพื่อการพัฒนาท้องถิ่น  
ระยะ 20 ปี (พ.ศ. 2560 – 2579)

(ฉบับปรับปรุง 11 ตุลาคม 2561)

มหาวิทยาลัยราชภัฏวไลยอลงกรณ์ ในพระบรมราชูปถัมภ์กำหนดกระบวนการในการปฏิบัติการ  
เพื่อพัฒนางานท้องถิ่น ในกรอบการพัฒนา 3 มิติ คือ มิติสังคม มิติเศรษฐกิจ และมิติสิ่งแวดล้อม  
ภายใต้โครงการยกระดับพัฒนาคุณภาพชีวิตชุมชน และยกระดับรายได้ให้กับคนในชุมชนฐานราก  
ในปี 2566 ผ่าน 7 กระบวนการ



# พื้นที่ดำเนินงาน

ในปี 2566 มหาวิทยาลัยราชภัฏวไลยอลงกรณ์ ในพระบรมราชูปถัมภ์ ได้ดำเนินงานพัฒนาท้องถิ่น โดยมีพื้นที่รับผิดชอบ จำนวน 70 ตำบล ในพื้นที่ 3 จังหวัด

## จังหวัดปทุมธานี

### • อำเภอเมืองปทุมธานี

ตำบลบางพระแยง  
ตำบลบางเตือ  
ตำบลบ้านใหม่  
ตำบลสวนพริกไทย

### • อำเภอลาดหลุมแก้ว

ตำบลคลองพระอุดม  
ตำบลคูขขวาง  
ตำบลคูบางหลวง  
ตำบลบ่อเงิน  
ตำบลระแหง  
ตำบลหน้าไม้

### • อำเภอสามโคก

ตำบลกระแซง  
ตำบลคลองควาย  
ตำบลเชียงรากน้อย  
ตำบลท้ายเกาะ  
ตำบลบางกระบือ  
ตำบลบางเตย  
ตำบลบ้านจิว  
ตำบลสามโคก

### • อำเภอลองหลวง

ตำบลคลองห้า  
ตำบลคลองเจ็ด

### • อำเภอหนองเสือ

ตำบลนิงกาสาม  
ตำบลนิงชำอ้อ  
ตำบลศาลาครุ



## จังหวัดพระนครศรีอยุธยา



### • อำเภอบางไทร

ตำบลกกแก้วบุรพา  
ตำบลกระแซง  
ตำบลคอคอด  
ตำบลโคกช้าง  
ตำบลช้างน้อย  
ตำบลช้างเหล็ก  
ตำบลช้างใหญ่  
ตำบลเชียงรากน้อย

ตำบลบางไทร  
ตำบลบางพลี  
ตำบลบางยี่โก  
ตำบลบ้านกึ่ง  
ตำบลบ้านเกาะ  
ตำบลบ้านเปิง  
ตำบลบ้านบัว  
ตำบลไผ่พระ

### • อำเภอบางซ้าย

ตำบลวังพัฒนา

## จังหวัดสระแก้ว

### • อำเภอเมืองสระแก้ว

ตำบลท่าเกษม  
ตำบลบ้านแก้ง  
ตำบลสระแก้ว

### • อำเภอตาพระยา

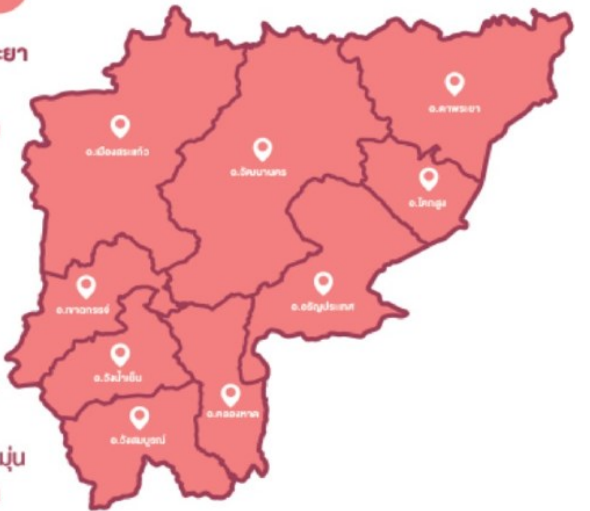
ตำบลโคกลาน  
ตำบลตาพระยา  
ตำบลกัณฑ์ไทย  
ตำบลกัณฑ์พรช  
ตำบลกัณฑ์เสด็จ

### • อำเภอรัษฎา

ตำบลคลองน้ำใส  
ตำบลท่าข้าม  
ตำบลบ้านด่าน  
ตำบลบ้านใหม่หนองไทร  
ตำบลป่าไร่  
ตำบลเมืองใหม่  
ตำบลหันทราย  
ตำบลอรัญประเทศ

### • อำเภอโคกสูง

ตำบลโคกสูง  
ตำบลโนนหมากมูน  
ตำบลหนองม่วง  
ตำบลหนองแวง



### • อำเภอวังสมบูรณ์

ตำบลวังใหม่

### • อำเภอวัฒนานคร

ตำบลหนองตะเคียนบอน

### • อำเภอลองหาด

ตำบลคลองไถ่เกื้อน  
ตำบลชัยมะกรูด  
ตำบลเบญจรงค์

### • อำเภอวังน้ำเย็น

ตำบลตาหลังใน  
ตำบลทุ่งมหาเจริญ

### • อำเภอเขาฉกรรจ์

ตำบลเขาฉกรรจ์  
ตำบลพระเพลิง





ปีงบประมาณ พ.ศ. 2566

# โครงการสำคัญการพัฒนาดังต่อไปนี้

มหาวิทยาลัยราชภัฏวไลยอลงกรณ์  
ในพระบรมราชูปถัมภ์

07 โครงการตามบริบท  
มหาวิทยาลัย

06 โครงการศูนย์การเรียนรู้ เพื่อเป้าหมาย  
การพัฒนาพื้นที่ยั่งยืน  
สำหรับการบริหาร  
จัดการทรัพยากรชุมชน

05 โครงการพัฒนา  
Soft Skill  
ด้วยกระบวนการ  
วิศวกรสังคม

01 โครงการยกระดับมาตรฐาน  
ผลิตภัณฑ์ชุมชนสู่ University  
as Marketplace

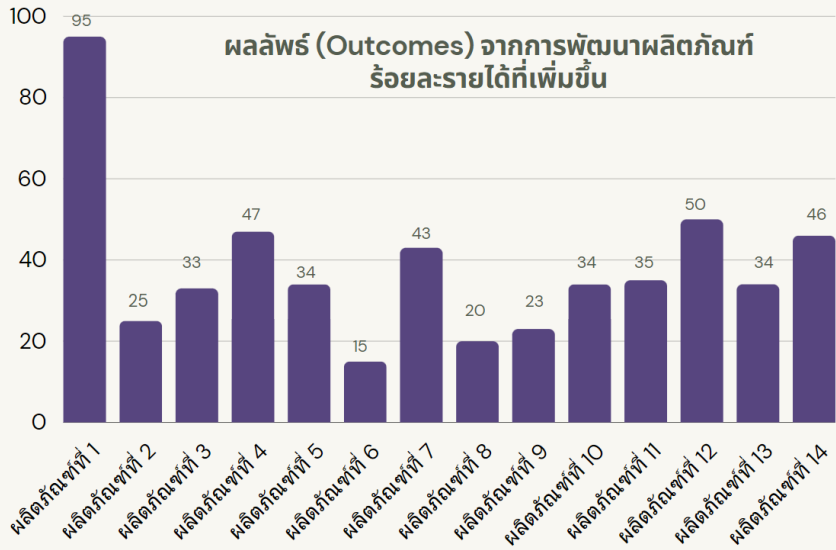
02 โครงการพัฒนาคุณภาพชีวิตและ  
ยกระดับเศรษฐกิจฐานราก

03 โครงการพัฒนาสมรรถนะ  
ภาษาอังกฤษในศตวรรษที่ 21  
สำหรับนักศึกษา

04 โครงการยกระดับคุณภาพการศึกษา  
โรงเรียนขนาดเล็กสังกัด สพฐ. โรงเรียน  
ตชด. และโรงเรียนกองทุนการศึกษา และ  
โครงการยกระดับมาตรฐานสมรรถนะ  
บัณฑิตครูสู่ความเป็นเลิศ

# โครงการยกระดับมาตรฐานผลิตภัณฑ์ชุมชนสู่ University as Marketplace

## Outcome



1. ผลิตภัณฑ์กล้วยหอมปทุมรัตน์
2. ผลิตภัณฑ์มะม่วงน้ำดอกไม้
3. ผลิตภัณฑ์รองเท้าอินส์
4. ผลิตภัณฑ์เส้นใยบัว
5. ผลิตภัณฑ์ผ้ามัดย้อม
6. ผลิตภัณฑ์กระยาสารท
7. ผลิตภัณฑ์ผ้าฝ้ายมัดหมี่
8. ผลิตภัณฑ์โกโก้
9. ผลิตภัณฑ์หมูทอดกระเจก
10. ผลิตภัณฑ์บะหมี่ดกแต่ใหม่ออร์
11. ผลิตภัณฑ์ผ้าไหมมัดหมี่
12. ผลิตภัณฑ์จิบเบอรี่ น้ำหอมเพื่อสุขภาพ
13. ผลิตภัณฑ์ชาดอกไม้
14. ผลิตภัณฑ์น้ำปลาหวาน

## Timeline



### ระยะที่ 1 ตุลาคม - ธันวาคม

ลงพื้นที่สำรวจข้อมูลผลิตภัณฑ์กับผู้ประกอบการและวิเคราะห์ปัญหาของผลิตภัณฑ์ชุมชน ในพื้นที่จังหวัดปทุมธานี และสระแก้ว

### ระยะที่ 2 มกราคม - มีนาคม

สรุปข้อมูลและคัดเลือกผู้ประกอบการเข้าร่วมโครงการ รวมถึงกำหนดทิศทางและวางแผนการพัฒนาผลิตภัณฑ์ จังหวัดปทุมธานี และสระแก้ว (ต้นน้ำ)

### ระยะที่ 3 เมษายน - มิถุนายน

ดำเนินการพัฒนาผลิตภัณฑ์ต่อเนื่องในสามมิติ ได้แก่ ด้านคุณภาพผลิตภัณฑ์ ด้านบรรจุภัณฑ์ การตลาดและส่งเสริมการขาย พัฒนาทักษะให้แก่ผู้ประกอบการและอาจารย์ผู้พัฒนาผลิตภัณฑ์ ด้วยการ Reskill Upskill และแลกเปลี่ยนเรียนรู้กับเครือข่ายราชภัฏในการศึกษาดูงานเพื่อต่อยอดผลิตภัณฑ์ (กลางน้ำ)

### ระยะที่ 4 กรกฎาคม - กันยายน

พัฒนาด้านการตลาดให้กับผู้ประกอบการ โดยบูรณาการรายวิชาในหลักสูตรต่างๆ ภายในมหาวิทยาลัย และเปิดโอกาสให้นักศึกษามีส่วนร่วมในการยกระดับผลิตภัณฑ์ชุมชน VRU Influencer สูดยอนักขายออนไลน์ รวมถึงจัดแสดงผลงานและถ่ายทอดองค์ความรู้เพื่อสร้างการรับรู้ในวงกว้าง (ปลายน้ำ)

## Process



- ขั้นที่ 1 วิเคราะห์และสำรวจปัญหาเกี่ยวกับผลิตภัณฑ์ชุมชน
- ขั้นที่ 2 วางแผนการแก้ไขปัญหาของผลิตภัณฑ์ชุมชน
- ขั้นที่ 3 ดำเนินการพัฒนาผลิตภัณฑ์ชุมชน
- ขั้นที่ 4 การตรวจสอบและประเมินผลิตภัณฑ์ชุมชน
- ขั้นที่ 5 สรุปผลการดำเนินงานและถ่ายทอดองค์ความรู้

## พื้นที่ดำเนินงาน (Area)



### ปทุมธานี

- 4 อำเภอ : สามโคก รังสิต นพรัตน์ และธัญบุรี
- 6 ตำบล : คลองควาย สามโคก รังสิต ธัญบุรี หนองเสือ และบึงน้ำรักษ์

### สระแก้ว

- 6 อำเภอ : วัฒนานคร ตาพระยา อรัญประเทศ เมืองสระแก้ว วังน้ำเย็น และวังสมบูรณ์
- 6 ตำบล : หนองตะเคียน ทิวเสด็จ หันทราย คลองหินปูน วังทอง





## โครงการที่ 2

# โครงการพัฒนาคุณภาพชีวิตและยกระดับเศรษฐกิจฐานราก

### Outcome



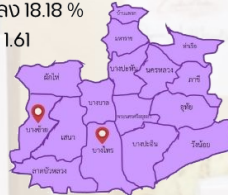
จังหวัดปทุมธานี จำนวน 23 ตำบล  
ผู้เข้าร่วม 730 คน

รายได้เพิ่มขึ้น 30.63 %  
รายจ่ายลดลง 11.82 %  
SROI 1.39



จังหวัดพระนครศรีอยุธยา  
จำนวน 18 ตำบล ผู้เข้าร่วม 590 คน

รายได้เพิ่มขึ้น 25.56 %  
รายจ่ายลดลง 18.18 %  
SROI 1.61



จังหวัดสระแก้ว

ผู้เข้าร่วม 976 คน จำนวน 29 ตำบล

รายได้เพิ่มขึ้น 32.30 %  
รายจ่ายลดลง 26.83 %  
SROI 1.70



### ผลิตภัณฑ์



ตำบลคูบางหลวง อำเภอลาดหลุมแก้ว  
จังหวัดปทุมธานี



ตำบลเชียงรากน้อย  
อำเภอสามโคก จังหวัดปทุมธานี



ตำบลคลองห้า อำเภอดงหลวง  
จังหวัดปทุมธานี



ตำบลทัพเสด็จ อำเภอตาพระยา  
จังหวัดสระแก้ว



ตำบลพระเพลิง อำเภอเขาฉกรรจ์  
จังหวัดสระแก้ว

### Process



### การพัฒนาพื้นที่



### รูปแบบการขับเคลื่อน

1. ค้นหาปัญหาและความต้องการของพื้นที่ภายใต้กรอบการพัฒนา 3 มิติ คือ มิตสังคัม มิตเศรษฐกิจ และมิตสิ่งแวดล้อม  
มกราคม - กุมภาพันธ์ 2566
2. เขียนโครงการ (Project Brief) เพื่อขออนุมัติงบประมาณผ่านคณะกรรมการของมหาวิทยาลัย ได้แก่ รองอธิการบดี คณบดี และผู้อำนวยการสำนักส่งเสริมการเรียนรู้และบริการวิชาการ  
มีนาคม 2566
3. ประสานหน่วยงานในท้องถิ่นก่อนลงพื้นที่เพื่อขับเคลื่อนโครงการ  
มีนาคม - เมษายน 2566
4. ดำเนินกิจกรรมภายใต้กรอบการพัฒนา 3 มิติ คือ มิตสังคัม มิตเศรษฐกิจ และมิตสิ่งแวดล้อม เพื่อแก้ไขปัญหาและสนองความต้องการของท้องถิ่น  
เมษายน - พฤษภาคม 2566
5. รายงานผลความคืบหน้าของโครงการต่อคณะกรรมการของมหาวิทยาลัย ได้แก่ รองอธิการบดี คณบดี และผู้อำนวยการสำนักส่งเสริมการเรียนรู้และบริการวิชาการ  
พฤษภาคม 2566
6. จัดทำรายงานสรุปผลการดำเนินโครงการ  
พฤษภาคม-มิถุนายน 2566
7. เผยแพร่ผลการดำเนินงานผ่านสื่อออนไลน์ สื่อสิ่งพิมพ์ และงานแสดงผลงาน  
กรกฎาคม 2566



# โครงการพัฒนาสมรรถนะภาษาอังกฤษในศตวรรษที่ 21 สำหรับนักศึกษา

## Activity



## Target



## Process



- ประชุมวางแผน
- พัฒนาหลักสูตรอบรม
- ดำเนินโครงการ
- ติดตาม/รายงานความก้าวหน้า
- สรุปผลการดำเนินโครงการ

## Outcome



### เชิงปริมาณ

- จำนวนโครงการ/กิจกรรมส่งเสริมการพัฒนาทักษะภาษาอังกฤษ (1 โครงการหลัก 32 กิจกรรมย่อย)
- จำนวนนักศึกษาที่เข้าร่วมทดสอบทักษะด้านภาษาอังกฤษ (ร้อยละ 90)

### เชิงคุณภาพ

- นักศึกษามีความสามารถทางภาษาอังกฤษที่ได้รับการพัฒนาให้สามารถนำไปใช้งานได้ในระดับที่เหมาะสมตามกรอบมาตรฐาน (CEFR) หรือเทียบเท่าระดับ B1 ขึ้นไป (CEFR B1 ขึ้นไป)

### เชิงเวลา

- ระยะเวลาอบรม 16 ชั่วโมง/หลักสูตร /กลุ่ม

จำนวนผู้เข้ารับการประเมิน ผลสอบ CEFR ตั้งแต่ระดับ B1 (อยู่ระหว่างกระบวนการตรวจสอบคุณสมบัติผู้สำเร็จการศึกษา บางส่วน) หรือเทียบเท่า ก่อนสำเร็จการศึกษา	นักศึกษารหัส 63 ที่ผ่านเกณฑ์ (ปี4)	คิดเป็นร้อยละ
ปีการศึกษา 2566 จำนวนนักศึกษาชั้นปีที่ 4	509 จาก 1208 (อยู่ระหว่างกระบวนการตรวจสอบคุณสมบัติผู้สำเร็จการศึกษา)	42.13
นักศึกษาคณาจารย์ชั้นปีสุดท้าย	325 จาก 343	94.75 (การอนุมัติการสำเร็จการศึกษาให้เป็นไปตามรอบการสอบบรรจุรับราชการ)
นักศึกษาอื่นๆ ชั้นปีสุดท้าย	184 จาก 865	21.27 (อยู่ระหว่างกระบวนการตรวจสอบคุณสมบัติผู้สำเร็จการศึกษา)



โครงการยกระดับคุณภาพการศึกษาโรงเรียนขนาดเล็กสังกัด สพฐ. โรงเรียน ตชด. และโรงเรียนกองทุนการศึกษา และโครงการยกระดับมาตรฐานสมรรถนะบัณฑิตครูสู่ความเป็นเลิศ

Activity



Target



Time



ครูในพื้นที่จังหวัดปทุมธานี  
จังหวัดสระแก้ว และจังหวัดอุทัยธานี

เดือนพฤษภาคม ถึง เดือนสิงหาคม พ.ศ. 2566

Outcome



Process



4.1 โครงการยกระดับคุณภาพการศึกษา

- โรงเรียนเข้าร่วมโครงการ 71 โรงเรียน มีคะแนนเฉลี่ยความพึงพอใจ 4.47 โดยอยู่ในระดับมาก
- ครูประจำการ 141 คน ได้รับการ upskill reskill และสามารถนำความรู้ไปใช้ประโยชน์ต่อผู้เรียน
- ผู้เรียนมีความพึงพอใจกับชุดกิจกรรมการเรียนรู้ และมีผลสัมฤทธิ์ทางการเรียนเพิ่มขึ้น ร้อยละ 3
- จำนวนครูของครูที่เข้าร่วมกิจกรรมได้รับการ re-skill up-skill and new skill จำนวน 64 คน ได้แก่พื้นที่จังหวัดปทุมธานี 12 โรงเรียน จังหวัดสระแก้ว 19 โรงเรียน จังหวัดอุทัยธานี 3 โรงเรียน

4.2 โครงการยกระดับมาตรฐานสมรรถนะบัณฑิตฯ

- นักศึกษาทุกชั้นปีมีสมรรถนะตามเกณฑ์ที่กำหนดร้อยละ 92
- จำนวนนักศึกษาชั้นปีที่ 3 ผ่านเกณฑ์การสอบใบประกอบวิชาชีพครู คิดเป็นร้อยละ 42.19 และนักศึกษาชั้นปีที่ 4 ผ่านเกณฑ์การสอบใบประกอบวิชาชีพครู คิดเป็นร้อยละ 61.08
- จำนวนบัณฑิตครูในรอบ 1 ปี ที่ผ่านมามีงานทำ ร้อยละ 85.63

- 1 ศึกษารอบแนวคิดและทฤษฎีที่เกี่ยวข้อง ได้แก่ การเป็นโค้ชและพี่เลี้ยง สอนงาน การจัดการเรียนรู้แบบคละชั้น การจัดการเรียนรู้ฐานสมรรถนะ และชุมชนการเรียนรู้ทางวิชาชีพ
- 2 วิเคราะห์ต้นทุนของนักศึกษา ครู และโรงเรียน
- 3 กำหนดเป้าหมายและผลลัพธ์ของโครงการ
- 4 ออกแบบกิจกรรมฝึกอบรม
- 5 การดำเนินโครงการ
  - 5.1 ฝึกอบรมอบรมเชิงปฏิบัติการ
  - 5.2 ประชุมค้นหาต้นทุน
  - 5.3 ออกแบบชุดกิจกรรมการเรียนรู้
  - 5.4 ทดลองสอนกับเพื่อนครู และโค้ช
  - 5.5 เปิดห้อง และสะท้อนคิดการเรียนรู้
  - 5.6 จัดเรื่องเล่าความสำเร็จ และทำจัดแสดงนิทรรศการ
- 6 ประเมินผล และสรุปผล



กรอบการออกแบบพัฒนาวิชาชีพ

ที่มาภาพ : ปรับปรุงจาก Louck-Horsley, et.al (2010)



# โครงการพัฒนา Soft Skill ด้วยกระบวนการวิศวกรสังคม

## Area



1. จังหวัดปทุมธานี จำนวน 5 พื้นที่
  1. โครงการวีศุทธธรรมชาติท้องถิ่นปทุมเสริมสร้างสุขภาวะเด็กปฐมวัยในชุมชน ศูนย์พัฒนาเด็กเล็กเทศบาลเมืองท่าโขลง
  2. โครงการการบำรุงรักษาจักรยานยนต์ขั้นพื้นฐาน ชุมชนคลอง 5 หมู่ 14 ต.คลองหนึ่ง อ.คลองหลวง จ.ปทุมธานี
  3. โครงการแผ่นปลูกพืชรักษ์โลก โรงเรียนชุมชนวัดหน้าไม้ ตำบลหน้าไม้ อำเภอลาดหลุมแก้ว จังหวัดปทุมธานี
  4. โครงการไข่นุ้ย 2 สหาย 5/3 หมู่ 11 ต.หน้าไม้ อ.ลาดหลุมแก้ว จ.ปทุมธานี
  5. โครงการการทำปุ๋ยอัดเม็ดจากขยะอินทรีย์ชุมชนแมนฮัตตัน ต.คลองหนึ่ง อ.คลองหลวง จ.ปทุมธานี
2. จังหวัดสระแก้ว จำนวน 2 พื้นที่
  1. โครงการยุคะ ยูคา คุณค่า จากต้นกระต๊อ ไร่ดีต่อใจ ต.หนองตะเคียนบอน อ.วัฒนานคร จ.สระแก้ว
  2. โครงการ Herb crispy jelly บ้านสวนปวีชญา โคกหนองนา เศรษฐกิจพอเพียง หมู่ 1 ต.หนองตะเคียนบอน อ.วัฒนานคร จ.สระแก้ว
3. จังหวัดพระนครศรีอยุธยา จำนวน 6 พื้นที่
  1. การทำปุ๋ยน้ำหมักจากวัชพืช หมู่บ้านเชียงราก ต.เชียงรากน้อย อ.บางปะอิน จ.พระนครศรีอยุธยา
  2. โครงการโรตีสายไหมร่วมสมัยป้าตัวเล็ก "สายบุญ" ชุมชนศรีสรรเพชญ์ ช้างโรงพยาบาลพระนครศรีอยุธยา อ.เมือง จ.พระนครศรีอยุธยา
  3. โครงการผลิตภัณฑ์สู่การท่องเที่ยว บ้านสวนยายทองดี หมู่ที่ 3 ต.กระแซง อ.บางไทร จ.พระนครศรีอยุธยา
  4. โครงการการท่องเที่ยวเชิงอนุรักษ์วัฒนธรรมไทยชุมชนสมารถซิติ์ ต.เกาะเรียน อ.พระนครศรีอยุธยา จ.พระนครศรีอยุธยา
  5. โครงการพัฒนาผลิตภัณฑ์ จาก Local สู่ลูกค้า หมู่ที่ 3 ต.กระแซง อ.บางไทร จ.พระนครศรีอยุธยา
  6. โครงการปลาป่นชุมชนเชียงรากน้อย ต.เชียงรากน้อย อ.บางปะอิน จ.พระนครศรีอยุธยา
4. จังหวัดนครราชสีมา จำนวน 1 พื้นที่
  1. โครงการพัฒนาผลิตภัณฑ์ชุมชนประเภทบรรจุภัณฑ์ฐานชีวภาพจากใบสักทองตามแนวทางการพัฒนาที่ยั่งยืน SDGs ของชุมชนเทศบาลสีมามงคล อ.ปากช่อง จ.นครราชสีมา
5. จังหวัดสุพรรณบุรี จำนวน 1 พื้นที่
  1. โครงการการทำอัตรารอดของไก่ไข่ ด้วยวิธีตรวจจับการเคลื่อนที่ "ฟาร์ม บี อินดี้ อ.สองพี่น้อง จ.สุพรรณบุรี

## Process

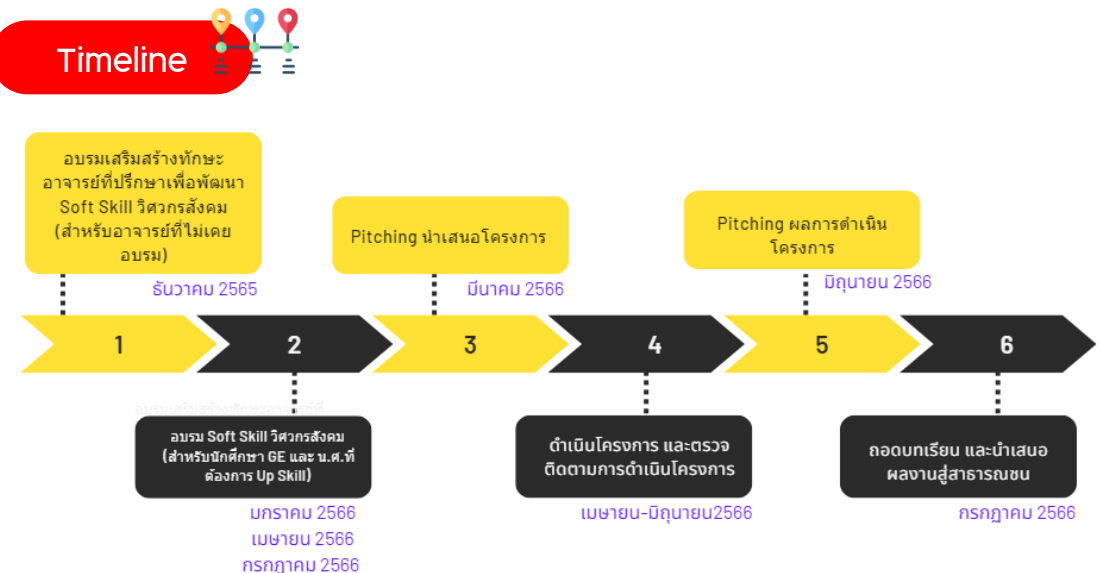


เครื่องมือวิศวกรสังคม

## มิติการพัฒนา

- ด้านการจัดการสิ่งแวดล้อม
- ด้านการพัฒนาผลิตภัณฑ์
- ด้านการบริการชุมชน
- ด้านการบริการท่องเที่ยว

## Timeline



# โครงการศูนย์การเรียนรู้ เพื่อเป้าหมายการพัฒนาที่ยั่งยืนสำหรับการบริหารจัดการทรัพยากรชุมชน

## กิจกรรมที่ 1 Agri- tech Camp

### Process

1. ติดต่อประสานงาน
2. ลงพื้นที่ให้ความรู้และจัดกิจกรรมต่าง ๆ ด้านเทคโนโลยีการเกษตร
3. แนะนำมหาวิทยาลัย และประชาสัมพันธ์หลักสูตร ของคณะ
4. ประเมินผลความพึงพอใจการจัดกิจกรรม

### Target

1. นักเรียนชั้นมัธยมศึกษาตอนปลาย และนักศึกษาระดับปวช. ปวส. ที่สนใจประกอบอาชีพเกษตรกรรม จำนวน 300 คน
2. คู่ความร่วมมือ ได้แก่ วิทยาลัยเกษตรและเทคโนโลยี จังหวัด นครราชสีมา และเกษตรอำเภอวังน้ำเย็น จังหวัดสระแก้ว

### Outcome

1. มีผู้สนใจสมัครเข้าศึกษาต่อในระดับปริญญาตรี คณะเทคโนโลยีการเกษตร เพิ่มมากขึ้น
2. มีผู้ติดตามเพจของคณะและมหาวิทยาลัยเพิ่มมากขึ้น



ดำเนินงานโดย คณะเทคโนโลยีการเกษตร



# โครงการศูนย์การเรียนรู้ เพื่อเป้าหมายการพัฒนาที่ยั่งยืนสำหรับการบริหารจัดการทรัพยากรชุมชน

กิจกรรมที่ 2 โครงการเสริมสร้างสมรรถนะความเป็นผู้ประกอบการด้านอาหารและผลิตภัณฑ์จากเนื้อสัตว์ (Start Up for food and meat product)

## Process

1. ลงสำรวจพื้นที่ เก็บข้อมูล ของธุรกิจ Betagro Pork shop
2. บรรยายให้ความรู้เกี่ยวกับการจัดการเนื้อสัตว์และแปรรูปเนื้อสัตว์เบื้องต้นเพื่อให้ผู้ประกอบการเข้าใจถึงการเพิ่มมูลค่าให้กับเนื้อสัตว์
3. ร่วมสรุปผลว่าจะสามารถนำเนื้อหมูมาทำการแปรรูปได้อย่างไร
4. ทดลองสูตรและเข้าทดสอบปฏิบัติการวิเคราะห์คุณภาพเนื้อหมูหมักนุ่ม พัฒนาผลิตภัณฑ์โดยการทดสอบความสามารถในการอุ้มน้ำของผลิตภัณฑ์ สี และค่า pH

## Target

ผู้ประกอบการผลิตภัณฑ์เนื้อสัตว์ รังสิต-ปทุมธานี

## Outcome

การมีส่วนร่วมในระดับท้องถิ่นและมีผลิตภัณฑ์ที่ได้รับการพัฒนา

## Activity



หมูหมักนุ่มละลายลิ้น ทำอะไรก็อร่อย #SDG #ผู้ประกอบการ #สัตวศาสตร์VRU  
38 views · 2 months ago

ดำเนินงานโดย คณะเทคโนโลยีการเกษตร

กองนโยบายและแผน สำนักงานอธิการบดี



# โครงการศูนย์การเรียนรู้ เพื่อเป้าหมายการพัฒนาที่ยั่งยืนสำหรับการบริหารจัดการทรัพยากรชุมชน

กิจกรรมที่ 3 โครงการอบรมเชิงปฏิบัติการ เรื่อง “การเรียนรู้เป้าหมายการพัฒนาที่ยั่งยืน SDGs”

## Activity



ดำเนินงานโดย งานมาตรฐานและจัดการคุณภาพ สำนักงานอธิการบดี

กองนโยบายและแผน สำนักงานอธิการบดี

## Process



- อบรมเชิงปฏิบัติการ เรื่อง "การเรียนรู้เป้าหมายการพัฒนาที่ยั่งยืน SDGs" เพื่อให้ผู้เข้าอบรมมีความรู้ความเข้าใจเกี่ยวกับเป้าหมายการพัฒนาที่ยั่งยืน (Sustainable Development Goals, SDGs) แก่ กรรมการและเลขา ผู้ช่วยกรรมการและเลขานุการ และผู้รับผิดชอบในการตรวจประเมินคุณภาพของคณะ โรงเรียนสาธิตและ มหาวิทยาลัยราชภัฏวไลยอลงกรณ์ จ.สระแก้ว จำนวน 50 คน

## Outcome



- มหาวิทยาลัย คณะ โรงเรียนสาธิตและ มหาวิทยาลัยราชภัฏวไลยอลงกรณ์ จ.สระแก้ว มีความเข้าใจในการตรวจประเมิน สามารถนำผลการประเมินที่เป็น Feedback Report ไปจัดทำพัฒนาปรับปรุงคุณภาพได้อย่างมีประสิทธิภาพ

# โครงการศูนย์การเรียนรู้ เพื่อเป้าหมายการพัฒนาที่ยั่งยืนสำหรับการบริหารจัดการทรัพยากรชุมชน

กิจกรรมที่ 4 โครงการสร้างเครือข่ายเพื่อร่วมกำหนดนโยบายแก้ไขปัญหาคความยากจนระดับนานาชาติ

Activity



ดำเนินงานโดย มหาวิทยาลัยราชภัฏวไลยอลงกรณ์ สระแก้ว

Process



- ระหว่างวันที่ 14-17 มีนาคม 2566 กิจกรรมการติดต่อประสานงานชี้แจงโครงการกับหน่วยงานราชการ
- ระหว่างวันที่ 28-29 มีนาคม 2566 กิจกรรมการประชุมภายใต้โครงการการสร้างเครือข่ายเพื่อร่วมกำหนดนโยบายแก้ไขปัญหาคความยากจนระดับนานาชาติ (ฝั่งไทย) สถานที่ดำเนินงาน ณ ห้องประชุมสภาองค์การบริหารส่วนตำบลผ่านศึก อำเภออรัญประเทศ จังหวัดสระแก้ว
- หหว่างวันที่ 31 มีนาคม 2566 และ 3 เมษายน 2566 กิจกรรมการประชุมภายใต้โครงการการสร้างเครือข่ายเพื่อร่วมกำหนดนโยบายแก้ไขปัญหาคความยากจนระดับนานาชาติ (ฝั่งกัมพูชา) เจีย การสร้างเครือข่ายเพื่อร่วมกำหนดนโยบายแก้ไขปัญหาคความยากจนระดับนานาชาติ สถานที่ดำเนินงาน ณ ศูนย์การเรียนรู้ชุมชนบ้านตะโบกวิน ตำบลมัลลย์ อำเภอมัลลย์ จังหวัดบ็อนเตียย์เมีย

Outcome



1. เพื่อศึกษาคักยภาพและสภาพแวดล้อมของพื้นที่เป้าหมาย
2. เพื่อกำหนดแนวทางพัฒนานโยบายสาธารณะไปสู่การพัฒนาที่ยั่งยืน
3. เพื่อสนับสนุนให้บุคลากรเป็นส่วนหนึ่งของการพัฒนาตามแนวทางของ SDGs
4. เพื่อกำหนดแผนงานเชิงนโยบายในการเสริมทักษะต่างๆ



# โครงการตามบริบทมหาวิทยาลัย

## โครงการที่ 1 โครงการแลกเปลี่ยนเรียนรู้ KM

มหาวิทยาลัยราชภัฏวไลยอลงกรณ์  
ในพระบรมราชูปถัมภ์  
Valaya Alongkorn Rajabhat University  
under the Royal Patronage

มหาวิทยาลัยราชภัฏแห่งแรก  
ที่ผ่านการรับรองระบบการจัดการความรู้  
**KNOWLEDGE MANAGEMENT SYSTEMS**  
จาก British Standard Institute (BSI)

**ISO**  
30401:2018

### Process

- มีการอบรมให้ความรู้ก่อนที่จะขอรับการตรวจรับรองมาตรฐาน ISO 30401 : 2018 จากวิทยากร วิทยาลัยสื่อ ศิลปะ และเทคโนโลยี มหาวิทยาลัยเชียงใหม่

### Outcome

- ผ่านการตรวจรับรองมาตรฐาน ISO 30401 : 2018
- ได้รับการรับรองมาตรฐาน ISO 30401 : 2018 จากบริษัท พีเอสไอ กรุ๊ป (ประเทศไทย) จำกัด

ดำเนินงานโดย งานบริหารทรัพยากรมนุษย์ สำนักงานอธิการบดี



# โครงการตามบริบทมหาวิทยาลัย

โครงการที่ 2 โครงการพัฒนาศักยภาพบุคลากร

Activity



ดำเนินงานโดย งานบริหารทรัพยากรมนุษย์ สำนักงานอธิการบดี



Process



- พัฒนาศักยภาพบุคลากร เรื่อง “เทคนิควิธีการทำผลงาน”
- การอบรมเชิงปฏิบัติการ เรื่อง “การอบรมอาจารย์ผู้สอนด้านการจัดการเรียนการสอน”
- การอบรมเชิงปฏิบัติการ เรื่อง “การพัฒนาหลักสูตรตามแนวทางการจัดการศึกษาที่มุ่งเน้นผลลัพธ์”
- กิจกรรม “การปฐมนิเทศและพัฒนาศักยภาพบุคลากรใหม่”
- การอบรมเชิงปฏิบัติการ เรื่อง “การพัฒนาศักยภาพผู้บริหาร”
- การอบรมเชิงปฏิบัติการ เรื่อง “การพัฒนาหลักสูตรตามแนวทางการจัดการศึกษาที่มุ่งเน้นผลลัพธ์ (ครั้งที่2)”

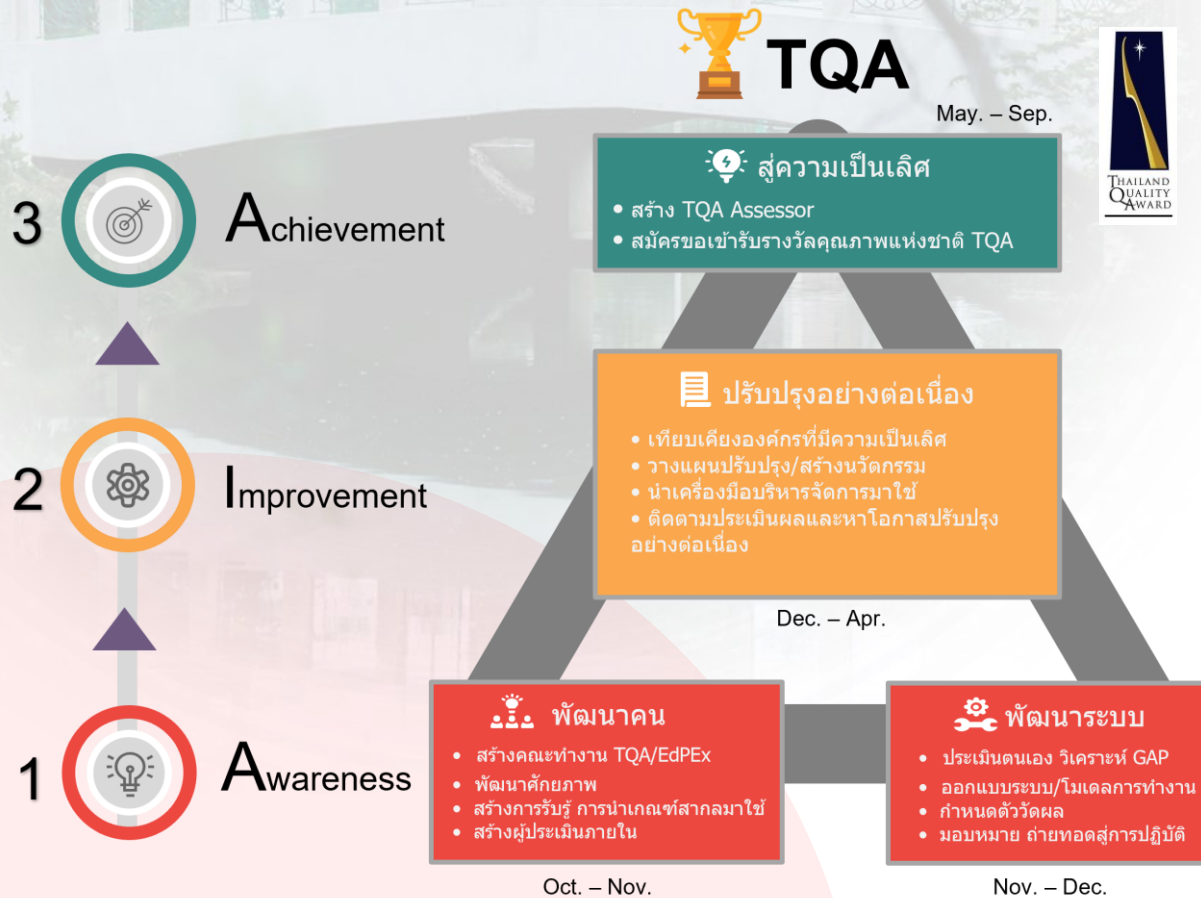
Outcome



- ร้อยละ 80 ของอาจารย์ที่เข้ารับการอบรมมีความรู้ความเข้าใจการจัดทำผลงานทางวิชาการและเทคนิคการจัดทำผลงานวิชาการที่มีมาตรฐาน
- กระตุ้นให้ผู้บริหารปรับเปลี่ยนวิธีคิดและแนวทางในการปฏิบัติงานทำให้บรรลุเป้าหมายได้ง่ายขึ้น
- สร้างแนวคิด กระบวนการในการทำงานและการบริหารจัดการที่สอดคล้องกับการเปลี่ยนแปลงได้

# โครงการตามบริบทมหาวิทยาลัย

## โครงการที่ 3 โครงการพัฒนามหาวิทยาลัยสู่ความเป็นเลิศ



ดำเนินงานโดย งานมาตรฐานและจัดการคุณภาพ สำนักงานอธิการบดี

### Process

1. Awareness ด้วยการพัฒนาดคน ซึ่งเป็นปัจจัยขับเคลื่อนสำคัญที่จะนำไปสู่ความสำเร็จ และพัฒนาระบบ เพื่อสร้างโมเดลหรือรูปแบบการทำงานเพื่อลดขั้นตอนที่ซ้ำซ้อนและให้การดำเนินงานไปในทิศทางเดียวกัน และถ่ายทอดไปยังบุคลากรเพื่อนำไปสู่การปฏิบัติ
2. Improvement ปรับปรุงการทำงานอย่างต่อเนื่อง โดยการเทียบเคียงกับองค์กรที่มีความเป็นเลิศ รวมถึงนำเครื่องมือหรือเทคโนโลยีมาใช้ในการทำงานเพื่อให้เกิดนวัตกรรม
3. Achievement เมื่อดำเนินการได้ดี จนบรรลุเป้าหมายที่กำหนดไว้ จะมีการยื่นสมัครขอเข้ารับรางวัลคุณภาพแห่งชาติ ซึ่งมีรายละเอียดของแต่ละขั้นตอนดังภาพโมเดลการทำงาน

### Outcome

ผลจากการพิจารณามหาวิทยาลัยมีคะแนนการประเมินอยู่ที่ 251 คะแนน ยังไม่ผ่านเกณฑ์ประเมิน ซึ่งจะต้องมีคะแนนประเมิน 350 คะแนนขึ้นไป ถึงจะได้รับรางวัลในระดับ TQC





OUR PROJECTS

# ประเด็นการนำเสนอที่ 3

กระบวนการขับเคลื่อนและการบริหาร  
โครงการ ตัวชี้วัด และการดำเนินงาน  
ภายใต้โครงการหลัก

ประจำปีงบประมาณ พ.ศ. 2567

โดย ผู้ช่วยศาสตราจารย์ ดร.ภคศักดิ์ กัลยาณมิตร รองอธิการบดี

วันที่ 9 เมษายน พ.ศ. 2567 ณ ห้องประชุมเพชรบุรีวิทยาจักรณ์ 2  
มหาวิทยาลัยราชภัฏวไลยอลงกรณ์ ในพระบรมราชูปถัมภ์







ปีงบประมาณ พ.ศ. 2567

# แผนการดำเนินงานพัฒนาท้องถิ่น

## มหาวิทยาลัยราชภัฏวไลยอลงกรณ์ ในพระบรมราชูปถัมภ์

**08** การเพิ่มศักยภาพ  
ชุมชน Soft Power  
บนฐานอัตลักษณ์  
ศิลปวัฒนธรรมท้องถิ่น

**06** โครงการพัฒนานวัตกรรม  
ทางการศึกษาเพื่อ  
พัฒนาท้องถิ่นโดยใช้  
สมรรถนะเป็นฐาน

**07** โครงการยกระดับ  
นวัตกรรมชุมชน ด้วย  
กระบวนการวิศวกร  
สังคม

**05** โครงการศูนย์การเรียนรู้  
เพื่อการพัฒนาการ  
บริหารจัดการทรัพยากร  
ชุมชนอย่างยั่งยืน

**01** โครงการพัฒนาคุณภาพชีวิตและ  
ยกระดับเศรษฐกิจฐานราก

**02** โครงการยกระดับมาตรฐาน  
ผลิตภัณฑ์ชุมชนยั่งยืนสู่แพลตฟอร์ม  
ออนไลน์

**03** ชุมชนดิจิทัล (Digital Community)  
เพื่อรองรับสังคมศตวรรษที่ 21

**04** โครงการพัฒนาสมรรถนะ  
ภาษาอังกฤษเพื่อการยกระดับชุมชน  
สู่สากล

# โครงการโครงการพัฒนาคุณภาพชีวิตและยกระดับเศรษฐกิจฐานราก

## Process

1. พัฒนาศักยภาพนักพันธกิจสัมพันธ์ (Upskill AM) เรื่อง มาตรฐานความสุขมวลรวม (GVH) และผลตอบแทนทางสังคม (SROI)
2. จัดทำแผนพัฒนาเชิงพื้นที่ในระดับตำบล
3. พัฒนาโมเดล รูปแบบ วิธีการ ในการแก้ไขปัญหาในการพัฒนาเชิงพื้นที่
4. จัดกิจกรรมเพื่อเศรษฐกิจ BCG ในพื้นที่ ในด้านเศรษฐกิจด้านสังคม และด้านสิ่งแวดล้อม
5. ส่งเสริมการจำหน่ายสินค้าผ่าน VRU Marketplace เพื่อยกระดับรายได้ชุมชน
6. สำรวจความสุขมวลรวม (GVH)
7. แลกเปลี่ยนเรียนรู้ เรื่องเล่า ความสำเร็จเพื่อยกระดับคุณภาพชีวิต
8. เวทีนำเสนอบทเรียนและข้อเสนอเชิงนโยบาย (VRU Showcase สื่อประชาสัมพันธ์ คลิปวิดีโอถอดบทเรียนความสำเร็จ)

## Area

1. จังหวัดปทุมธานี
2. จังหวัดสระแก้ว
3. จังหวัดพระนครศรีอยุธยา

## Output

1. จำนวนโครงการ/กิจกรรมเพื่อยกระดับเศรษฐกิจ สังคม และสิ่งแวดล้อมในท้องถิ่นระดับตำบล จำนวน 69 ตำบล
2. รายได้ครัวเรือนกลุ่มเป้าหมายที่เข้าโครงการเพิ่มขึ้น ร้อยละ 10 ของรายได้ก่อนเข้าร่วมโครงการ
3. แหล่งเรียนรู้เพื่อส่งเสริมการเรียนรู้ตามหลักปรัชญาเศรษฐกิจพอเพียงตลอดทั้งสี่สถานแนวพระราชดำริ ที่ดำเนินการภายในและภายนอกมหาวิทยาลัยที่มีความพร้อมสมบูรณ์ไม่น้อยกว่า 4 แห่ง
4. ผลงานสร้างสรรค์หรือนวัตกรรมหรือผลิตภัณฑ์ที่เกิดจากความร่วมมือกับหุ้นส่วนทางสังคมของศูนย์การเรียนรู้ตามหลักปรัชญาเศรษฐกิจพอเพียง เพื่อพัฒนาชุมชนท้องถิ่น ไม่น้อยกว่า 5 ผลงาน
5. บุคคลต้นแบบหลักปรัชญาเศรษฐกิจพอเพียง จำนวน 3 คน
6. เครือข่ายความร่วมมือกับชุมชน ไม่น้อยกว่า 10 เครือข่าย

## Outcome

1. รายได้ครัวเรือนกลุ่มเป้าหมายที่เข้าร่วมโครงการเพิ่มขึ้น ร้อยละ 10
2. ร้อยละความสุขมวลรวม (GVH) ของครัวเรือนที่เข้าร่วมโครงการมากกว่าร้อยละ 41
3. รายงานความสุขมวลรวม (GVH) จำนวน 1 เล่ม
4. ผลตอบแทนทางสังคมจากการลงทุน มากกว่า 1
5. รายงานการประเมินผลกระทบทางสังคมจากการลงทุน (SROI) จำนวน 1 เล่ม

## Impact

1. ชุมชนมีแผนการพัฒนาเชิงพื้นที่ในระดับตำบล และประชาชนมีศักยภาพในการพัฒนาคุณภาพชีวิตอย่างยั่งยืน
2. ครัวเรือนที่เข้าร่วมโครงการมีรายได้เพิ่มขึ้น เพิ่มจำนวนครัวเรือนที่สามารถขจัดความยากจนได้
3. มหาวิทยาลัยราชภัฏวไลยอลงกรณ์สามารถเป็นที่พึ่งของชุมชนในท้องถิ่นได้ และได้รับการยอมรับในระดับนานาชาติ



# โครงการยกระดับมาตรฐานผลิตภัณฑ์ชุมชนยั่งยืนสู่แพลตฟอร์มออนไลน์

## Process

1. สำรวจพื้นที่ เก็บข้อมูล เพื่อคัดเลือกผู้ประกอบการ และติดตามผลการดำเนินงานโครงการ
2. พัฒนาผลิตภัณฑ์ชุมชนท้องถิ่นด้วยองค์ความรู้ งานวิจัย นวัตกรรม และเทคโนโลยี และถ่ายทอดองค์ความรู้
3. พัฒนาทักษะ Re-Skill/Up-Skill ผู้ประกอบการ และอาจารย์พัฒนาผลิตภัณฑ์
4. แสดงผลงาน และการจัดทำสื่อวีดิทัศน์เพื่อการประชาสัมพันธ์และสร้างการรับรู้
5. พัฒนาแพลตฟอร์มออนไลน์
6. ติดตาม ประเมินผล
7. ส่งเสริมให้พืช สัตว์เศรษฐกิจตัวรอง อยู่ในแผนการดำเนินงานของ GPP จังหวัด

## Target

1. ผู้ผลิตและผู้ประกอบการจังหวัดปทุมธานี และจังหวัดสระแก้ว
2. เครือข่ายและหน่วยงานที่เกี่ยวข้องในการส่งเสริมการขับเคลื่อนโครงการ
3. กลุ่มผลิตภัณฑ์ชุมชนจังหวัดปทุมธานีและจังหวัดสระแก้ว รวมตัวเป็น คลัสเตอร์พืชหรือสัตว์เศรษฐกิจ

## Output

1. ผลิตภัณฑ์ท้องถิ่นจากนวัตกรรมองค์ความรู้ และภูมิปัญญาไทยของจังหวัดปทุมธานี และจังหวัดสระแก้ว ที่ยกระดับและขยายผ่านแพลตฟอร์มออนไลน์ ไม่น้อยกว่า 30 ผลิตภัณฑ์
2. จำนวนอัตลักษณ์ของท้องถิ่นได้รับการอนุรักษ์และยกระดับ 1 อัตลักษณ์ของจังหวัดปทุมธานีและจังหวัดสระแก้ว
3. ผู้ประกอบการมีรายได้ที่เพิ่มขึ้นร้อยละ 10
4. สร้างภาคีเครือข่ายการดำเนินงานมหกรรมผลิตภัณฑ์ชุมชนรวมพลังราชภัฏจำหน่ายผลิตภัณฑ์ชุมชน RJ38 ราชภัฏ
5. จำนวนผู้ผลิตและผู้ประกอบการที่ได้รับการพัฒนาศักยภาพและมีขีดความสามารถที่เพิ่มขึ้น
6. จำนวนคลัสเตอร์พืชหรือสัตว์เศรษฐกิจในพื้นที่ให้บริการเพื่อสร้างมูลค่าเพิ่มแบบครบวงจร 1 คลัสเตอร์ต่อจังหวัด
7. มีช่องทางการตลาดออนไลน์ผ่านสื่อ Social Media
8. มีฐานข้อมูลผลิตภัณฑ์ชุมชนที่โดดเด่น e-Market place และ RJ38 ราชภัฏ
9. พัฒนาผลงานวิจัยตีพิมพ์ TC12 จำนวน 1 ชิ้นต่อจังหวัด

## Outcome

1. ผลิตภัณฑ์จังหวัดปทุมธานีและจังหวัดสระแก้ว 30 ผลิตภัณฑ์/จังหวัด
2. จำนวนองค์ความรู้ งานวิจัย นวัตกรรมที่เกิดจากการร่วมกับชุมชนเป็นฐานในการพัฒนากระดับผลิตภัณฑ์
3. จำนวนผู้ผลิตและผู้ประกอบการ 30 ผลิตภัณฑ์/จังหวัด
4. รายได้ของผู้ประกอบการเพิ่มขึ้นร้อยละ 10
5. ระบบการตลาดแบบออฟไลน์และออนไลน์ 3 ช่องทาง
6. มหกรรมผลิตภัณฑ์ชุมชนรวมพลังราชภัฏกลุ่มภาคกลาง และ Grand Opening
7. ศูนย์การเรียนรู้กระดับผลิตภัณฑ์ท้องถิ่น

## Impact

1. สร้างภาคีเครือข่ายการดำเนินงานมหกรรมผลิตภัณฑ์ชุมชนรวมพลังราชภัฏสู่ตลาดสินค้าส่งออก
2. พัฒนาศักยภาพความสามารถทางการแข่งขันในตลาดแก่ผู้ประกอบการ
3. กลุ่มคลัสเตอร์พืชหรือสัตว์เศรษฐกิจ เพื่อสร้างมูลค่าทางเศรษฐกิจ
4. ช่องทางการจำหน่ายผลิตภัณฑ์ชุมชนผ่านสื่อออนไลน์สู่การต่อยอดทั้งในประเทศและต่างประเทศ
5. แอปพลิเคชัน e-Marketplace
6. สร้างอาชีพ สร้างรายได้ และบรรเทาปัญหาความยากจนในท้องถิ่น เสริมสร้างความเข้มแข็งในระบบเศรษฐกิจฐานรากอย่างยั่งยืน

# TimeLine แผนการดำเนินงาน ปีงบประมาณ พ.ศ. 2567

## โครงการยกระดับมาตรฐานผลิตภัณฑ์ชุมชนยั่งยืนสู่แพลตฟอร์มออนไลน์

เป้าหมายของโครงการ 2567

ผลลัพธ์

2566  
ต.ค.-ธ.ค.

**สิ่งที่ดำเนินการเรียบร้อยแล้ว**  
เดือนมกราคม

1. และ PM นำเสนอ Project Brief และจัดสรรงบประมาณลงคณะ

**แผนการดำเนินงานในลำดับต่อไป**  
เดือนกุมภาพันธ์

1. ผู้จัดการผลิตภัณฑ์ (PM) และทีมดำเนินงาน ลงพื้นที่พัฒนาผลิตภัณฑ์ ระยะที่ 1
2. พัฒนาแพลตฟอร์มออนไลน์ จังหวัดปทุมธานีและจังหวัดสระแก้ว

เดือนมีนาคม

1. ผู้จัดการผลิตภัณฑ์ (PM) และทีมดำเนินงาน ลงพื้นที่พัฒนาผลิตภัณฑ์ ระยะที่ 1 (ต่อ)
2. ประชุมคณะกรรมการดำเนินโครงการ (ทีมกลาง) ครั้งที่ 4 และให้ผู้จัดการผลิตภัณฑ์ (PM) รายงานความก้าวหน้าในการดำเนินงานและการใช้จ่ายงบประมาณ ครั้งที่ 1
3. อบรมกิจกรรม Re-skill / Up Skill (นอกสถานที่)

2567  
เม.ย.-มิ.ย.

เดือนกรกฎาคม

1. ผู้จัดการผลิตภัณฑ์ (PM) และทีมดำเนินงาน ลงพื้นที่พัฒนาผลิตภัณฑ์ ระยะที่ 3
2. ผู้จัดการผลิตภัณฑ์ (Product Manager : PM) ถ่ายทอดองค์ความรู้ และจัดทำสื่อวิดีโอเพื่อสร้างการรับรู้
3. รวบรวมข้อมูลผู้ประกอบการและผลิตภัณฑ์ชุมชนที่โดดเด่น ให้เข้าถึง แอปพลิเคชัน e-Marketplace และ RJ 38

เดือนสิงหาคม

1. ประชุมคณะกรรมการดำเนินโครงการ (ทีมกลาง) ครั้งที่ 5 และให้ผู้จัดการผลิตภัณฑ์ (PM) รายงานสรุปการดำเนินงาน รายได้ที่เพิ่มขึ้น และการใช้จ่ายงบประมาณ ตามตัวชี้วัด (ต้นเดือนสิงหาคม)
2. การจัดทำสื่อวิดีโอเพื่อสร้างการรับรู้และการประชาสัมพันธ์
3. ผู้จัดการผลิตภัณฑ์ (Product Manager : PM) จัดทำรายงานการวิจัยและบทความวิจัยเพื่อตีพิมพ์เผยแพร่
4. จัดนิทรรศการแสดงผลงานผลิตภัณฑ์ชุมชน

**สิ่งที่ดำเนินการเรียบร้อยแล้ว**  
เดือนพฤศจิกายน

ประชุมคณะกรรมการดำเนินโครงการ (ทีมกลาง)  
วางแผนการดำเนินโครงการฯ ครั้งที่ 1

เดือนธันวาคม

1. ศึกษา สํารวจ รวบรวมข้อมูลผลิตภัณฑ์ชุมชน จาก พช. จังหวัดปทุมธานี และพช. จังหวัดสระแก้ว
2. คัดกรองและสรุปข้อมูลเบื้องต้นของผลิตภัณฑ์ชุมชนจังหวัดปทุมธานีและสระแก้ว เพื่อเตรียมประชุมและลงพื้นที่
3. คัดเลือกผลิตภัณฑ์

2567  
ม.ค.-มี.ค.

เดือนเมษายน

1. ผู้จัดการผลิตภัณฑ์ (PM) และทีมดำเนินงาน ลงพื้นที่พัฒนาผลิตภัณฑ์ ระยะที่ 2
2. อบรมกิจกรรม Re-skill / Up Skill ครั้งที่ 4

เดือนพฤษภาคม

1. ผู้จัดการผลิตภัณฑ์ (PM) และทีมดำเนินงาน ลงพื้นที่พัฒนาผลิตภัณฑ์ ระยะที่ 2
2. การจัดนิทรรศการ เพื่อแสดงผลผลิตที่เกิดขึ้นจากโครงการ และสร้างการรับรู้สู่สาธารณะ VRU Showcase หรือ แพลตฟอร์มออนไลน์ RJ 38 ราชภัฏ (จัดร่วมกับหน่วยงานในมหาวิทยาลัย) (ถ้ามี)
3. ศึกษาดูงานนอกสถานที่ด้านการพัฒนาท้องถิ่น

มิถุนายน

1. ผู้จัดการผลิตภัณฑ์ (PM) และทีมดำเนินงาน ลงพื้นที่พัฒนาผลิตภัณฑ์ ระยะที่ 2
2. ประชุมคณะกรรมการดำเนินโครงการ (ทีมกลาง) ครั้งที่ 4 และให้ผู้จัดการผลิตภัณฑ์ (PM) รายงานความก้าวหน้าในการดำเนินงาน และการใช้จ่ายงบประมาณ ครั้งที่ 2

2567  
ก.ค.-ก.ย.

1. ผู้ประกอบการ 30 ผลิตภัณฑ์/จังหวัด (ผลิตภัณฑ์เดิม 25 ผลิตภัณฑ์ และ ผลิตภัณฑ์ใหม่ 5 ผลิตภัณฑ์)
2. สัดส่วนที่ GPPเพิ่มขึ้น
3. ร้อยละรายได้ของผู้ประกอบการที่เพิ่มขึ้นร้อยละ 10



# ชุมชนดิจิทัล (Digital Community) เพื่อรองรับสังคมศตวรรษที่ 21

## Process

- ลงพื้นที่เพื่อประเมินศักยภาพ สอบถามปัญหา และประเมินผล  
ความสามารถด้านทักษะดิจิทัลของคนในชุมชน
  - สำรวจความต้องการ (โพล์สำรวจ) จำนวน 100 คน
- เตรียมความพร้อมและพัฒนาทักษะความรู้สำหรับวิทยากรอบรม
  - อบรมให้ความรู้ดิจิทัลให้กับบุคลากร/อาจารย์
- พัฒนาทักษะด้านเทคโนโลยีดิจิทัลสำหรับประชาชนในชุมชน
  - อบรมให้ความรู้กับชุมชนในจังหวัดปทุมธานี 2 หลักสูตร 100 คน
- สร้างชุมชนต้นแบบด้านดิจิทัล (Digital Community)
  - จัดตั้งและเป็นศูนย์ที่ปรึกษาชุมชนดิจิทัลบ้านกระแซง

## Output

- จำนวนเครือข่ายบูรณาการแบบจตุรภาคี (รัฐ เอกชน ชุมชน มหาวิทยาลัย) 1 เครือข่าย
- ประชาชนทุกช่วงวัย ในพื้นที่ชุมชนเป้าหมายได้รับการพัฒนาทักษะความรู้ ด้านเทคโนโลยีดิจิทัล ร้อยละ 80
- ประชาชนในพื้นที่เป้าหมายสามารถนำความรู้ทักษะด้านเทคโนโลยีดิจิทัลเพื่อใช้ประโยชน์ในการพัฒนาคุณภาพชีวิตด้านเศรษฐกิจ สังคม และสิ่งแวดล้อม ร้อยละ 20
- จำนวนผลงาน/องค์ความรู้ด้านเทคโนโลยีดิจิทัลที่นำไปใช้ในการพัฒนาเชิงพื้นที่ 1 ผลงาน
- จำนวนชุมชนที่ใช้เทคโนโลยีดิจิทัลในการพัฒนาคุณภาพชีวิตทั้งด้านเศรษฐกิจ สังคม สิ่งแวดล้อมและการศึกษา 1 ชุมชน

## Area

ประชาชนในจังหวัดปทุมธานี ร้อยละ 80

## Outcome

- ประชาชนในพื้นที่ชุมชนเป้าหมายเข้าถึงบริการภาครัฐได้อย่างเท่าเทียมเพิ่มขึ้น ร้อยละ 20
- ชุมชนต้นแบบด้านดิจิทัล (Digital Community) จำนวน 1 ชุมชน

## Impact

- ประชาชนในพื้นที่ชุมชนเป้าหมายเข้าถึงบริการภาครัฐได้อย่างเท่าเทียมเพิ่มขึ้น ร้อยละ 20
- มีชุมชนต้นแบบด้านดิจิทัล (Digital Community) จำนวน 1 ชุมชน



# กิจกรรมโครงการ

โครงการชุมชนดิจิทัล (Digital Community) เพื่อรองรับสังคมศตวรรษที่ 21

จัดโดย : สำนักวิทยบริการและเทคโนโลยีสารสนเทศ มหาวิทยาลัยราชภัฏวไลยอลงกรณ์ ในพระบรมราชูปถัมภ์



## 1. การสร้างเครือข่ายและสำรวจความต้องการ

17 มกราคม 2567

(โพกัสกรุป) โดยการลงพื้นที่เพื่อประเมินศักยภาพ สอบถามปัญหาและประเมินผลความสามารถด้านทักษะดิจิทัล ของคนชุมชน จำนวน 100 คน ได้หัวข้ออบรมดังนี้

1. การใช้งานเทคโนโลยีมือถือเบื้องต้น
2. การถ่ายภาพคลิปวิดีโอ และตัดต่อด้วยมือถือ
3. ทำการค้าออนไลน์

## 01 ต้นน้ำ

ใช้งบประมาณ จำนวน 27,100 บาท



## 2.1 เตรียมความพร้อม และพัฒนาทักษะความรู้ดิจิทัล

31 มกราคม 2567

ให้กับบุคลากร/อาจารย์ สำหรับทำหน้าที่วิทยากรอบรม



## 2.2 ลงพื้นที่จัดอบรมด้านเทคโนโลยีดิจิทัล ให้กับคนในชุมชนในหลักสูตร

7 - 8 มีนาคม 2567

1. การใช้งานโทรศัพท์มือถือเบื้องต้น
2. การถ่ายภาพ คลิปวิดีโอ และตัดต่อด้วยมือถือ
3. ทำการค้าออนไลน์



## 3. การสร้างชุมชนต้นแบบดิจิทัล

วันที่ประมาณการ เดือนพฤษภาคม 2567

1. การจัดตั้งและเปิดศูนย์ที่ปรึกษาชุมชนดิจิทัลกระแวง
2. การจัดกิจกรรมมอบวุฒิบัตรสำหรับผู้ผ่านการอบรม 68 คน งบประมาณ 217,780 (รอดำเนินการปลายน้ำ)

## 03 ปลายน้ำ

สำหรับคนเข้าร่วม อบรม 50 คน ทำให้ได้

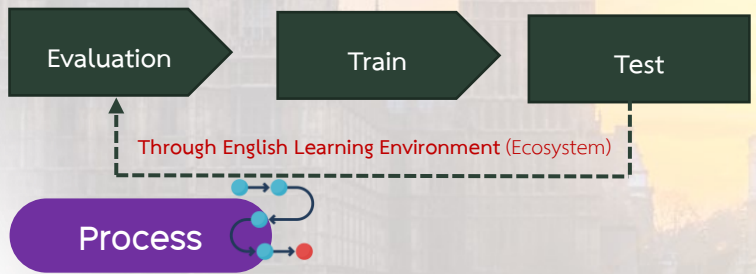
วิทยากร 2 คน ได้วิทยากรคู่ขนาน 15 คน และ ผู้ช่วยวิทยากร 15 คน ใช้งบประมาณ 43,100 บาท

ลงพื้นที่อบรม มีผู้เข้าร่วมกิจกรรม จำนวน 139 คน ถ้ามีคนอบรม 80 % = 111 คน ถือว่าผ่านการอบรม และผู้นำไปใช้ประโยชน์ จำนวน 68 คน (บรรลุ)

ใช้งบประมาณ จำนวน 225,000.98 บาท



# โครงการพัฒนาสมรรถนะภาษาอังกฤษเพื่อการยกระดับชุมชนสู่สากล



## Area

ประชาชนในชุมชนที่มหาวิทยาลัย  
รับผิดชอบ อย่างน้อย 300 คน

## Output

- พัฒนาหลักสูตรเพื่อการสื่อสาร (English for Everyday Communication) เพื่อพัฒนาความสามารถทางการใช้ภาษาอังกฤษเพื่อการสื่อสารสำหรับประชาชนในชุมชน
- พัฒนาหลักสูตรภาษาอังกฤษเพื่อการอาชีพ (English for Careers) เพื่อเพิ่มศักยภาพในการทำงานให้ประชาชนในชุมชน
- ประชาชนในชุมชนใช้ภาษาอังกฤษในการสื่อสารและการประกอบอาชีพได้
- พัฒนาข้อสอบมาตรฐาน Rajabhat University English Proficiency Test (RU-EPT) ที่เป็นที่ยอมรับของหน่วยงานภาครัฐและเอกชน
- ยกระดับหน่วยงานภาครัฐและเอกชนสู่มาตรฐานสากล

## Outcome

- หลักสูตรภาษาอังกฤษเพื่อการสื่อสาร (English for Everyday Communication) ที่สามารถสะสมหน่วยกิตในระบบคลังหน่วยกิตจำนวน 1 หลักสูตร
- หลักสูตรภาษาอังกฤษเพื่อการอาชีพ (English for Careers) ที่สามารถสะสมหน่วยกิตในระบบคลังหน่วยกิตได้ จำนวน 1 หลักสูตร
- ประชาชนในชุมชนที่เข้ารับการอบรม 300 คน
- ข้อสอบมาตรฐานวัดความสามารถทางภาษาอังกฤษตามสภาพจริง (Authentic Test) 1 ชุด
- Online Platform (LMS) การเรียนภาษาอังกฤษ 1 ระบบ
- ประชาชนในชุมชนที่เข้ารับการอบรมสอบผ่านข้อสอบมาตรฐาน RU-EPT ร้อยละ 50

## Impact

- เพิ่มจำนวนผู้เรียนในระบบคลังหน่วยกิตทดแทนจำนวนนักศึกษาที่ลดลง
- ประชาชนในชุมชนมีคุณภาพชีวิตที่สูงขึ้น เนื่องจากมีศักยภาพในการทำงานหรือ รายได้เพิ่มขึ้นจากการใช้ภาษาอังกฤษ
- ยกระดับหน่วยงานภาครัฐและเอกชนในชุมชนสู่มาตรฐานสากล
- เพิ่มระดับความสามารถทางภาษาอังกฤษของคนไทยให้เป็นที่ยอมรับในระดับนานาชาติ

- ประเมินสมรรถนะพื้นฐานทางภาษาอังกฤษของผู้เรียน
- พัฒนาหลักสูตรภาษาอังกฤษที่มีความทันสมัย สอดคล้องความต้องการของชุมชน เน้นการวางพื้นฐานภาษาอังกฤษให้กับผู้เรียนไปจนถึงการใช้ภาษาอังกฤษในการทำงานซึ่งต้องเป็นหลักสูตรที่สามารถสะสมหน่วยกิตในระบบคลังหน่วยกิตได้
- สร้าง Online Platform เพื่อพัฒนาทักษะภาษาอังกฤษให้มีประสิทธิภาพและทันสมัยร่วมกัน เช่น การสอนโดย Influencers เพื่อสร้าง แรงจูงใจสำหรับผู้เรียน (RU- English Learning Online Platform: RU-ELOP)
- พัฒนาข้อสอบมาตรฐานวัดความสามารถทางภาษาอังกฤษตามสภาพจริง (Authentic Test)
- อบรมเพื่อพัฒนาสมรรถนะภาษาอังกฤษของประชาชนในชุมชนโดยใช้หลักสูตรที่ได้พัฒนาขึ้น
- พัฒนาระบบนิเวศที่เอื้อต่อการเรียนภาษาอังกฤษในหน่วยงาน (Eco System)
- จัดสอบประเมินผลความสามารถทาง ภาษาอังกฤษของผู้เข้ารับการอบรม โดยใช้ข้อสอบวัดความสามารถทางภาษาอังกฤษตามสภาพจริง (Authentic Test)

# โครงการศูนย์การเรียนรู้เพื่อการพัฒนาการบริหารจัดการทรัพยากรชุมชนอย่างยั่งยืน

## Process

1. รวบรวมข้อมูลทรัพยากรชุมชนร่วมกับชุมชน
2. วางแผนพัฒนาแหล่งเรียนรู้
3. พัฒนาศูนย์การเรียนรู้
4. พัฒนาศูนย์การเรียนรู้ทั้งภายในมหาวิทยาลัย และภายนอกมหาวิทยาลัย
5. การขับเคลื่อนศูนย์การเรียนรู้ตามหลักของเศรษฐกิจพอเพียง
6. สำรวจทรัพยากรพืชและสิ่งมีชีวิตและการเก็บรวบรวมตัวอย่างแห้งและดองเพื่อเป็นสื่อการเรียนรู้
7. การปลูกรักษาต้นไม้ในโครงการพระราชดำริ (สักมเหสักข์/ สักสยามินทร์)
8. สร้างจิตสำนึกสวนพฤกษศาสตร์โรงเรียนและงานฐานทรัพยากรท้องถิ่น
9. จัดทำฐานข้อมูลความหลากหลายทางชีวภาพ (๙ ใบงาน)
10. ประชุมวิชาการ/นิทรรศการนำเสนอผลงานของโครงการอนุรักษ์พันธุกรรมพืช
11. พัฒนาแหล่งเรียนแปลงอนุรักษ์พันธุ์ไม้พื้นเมืองและบ้านชีววิถีพอเพียง
12. จัดตั้งศูนย์เรียนรู้
13. ติดตามและประเมินผลการนำความรู้ไปใช้

## Target

1. นักเรียน นักศึกษา และประชาชนทั่วไป ไม่น้อยกว่า 500 คน
2. หน่วยงาน ชุมชนที่มีความสนใจ/ต้องการเข้าร่วมโครงการอนุรักษ์พันธุกรรมพืชอันเนื่องมาจากพระราชดำริฯ

## Output

1. แหล่งเรียนรู้เพื่อส่งเสริมการเรียนรู้ตามหลักปรัชญาของเศรษฐกิจพอเพียงตลอดทั้งสี่สานแนวพระราชดำริ ที่ดำเนินการภายในและภายนอกมหาวิทยาลัยที่มีความพร้อมสมบูรณ์ ไม่น้อยกว่า 4 แห่ง
2. ผลงานสร้างสรรค์หรือนวัตกรรมหรือผลิตภัณฑ์ที่เกิดจากความร่วมมือกับหุ้นส่วนทางสังคมของศูนย์การเรียนรู้ตามหลักปรัชญาของเศรษฐกิจพอเพียง เพื่อพัฒนาชุมชนท้องถิ่น ไม่น้อยกว่า 5 ผลงาน
3. บุคคลต้นแบบหลักปรัชญาของเศรษฐกิจพอเพียง จำนวน 3 คน
4. ประชาชนที่เข้าร่วมโครงการสามารถนำองค์ความรู้หรือนวัตกรรมไปแก้ปัญหาหรือขยายผลหรือนำไปใช้ประโยชน์ ไม่น้อยกว่าร้อยละ 5
5. เครือข่ายความร่วมมือกับชุมชน ไม่น้อยกว่า 10 เครือข่าย

## Outcome

1. แหล่งเรียนรู้เพื่อส่งเสริมการเรียนรู้ด้านหลักปรัชญาของเศรษฐกิจพอเพียงตลอดทั้งสี่สานแนวพระราชดำริและได้พัฒนาแหล่งเรียนรู้ที่ดำเนินการภายในและภายนอกมหาวิทยาลัยที่มีความพร้อมสมบูรณ์
2. จำนวนประชาชนในชุมชนที่เข้าร่วมถ่ายทอดองค์ความรู้หรือนวัตกรรม สู่การพัฒนาการบริหารจัดการทรัพยากรชุมชนในพื้นที่ แห่งละ 100 คน
3. บุคคลต้นแบบหลักปรัชญาของเศรษฐกิจพอเพียง 3 คน
4. ผลงานสร้างสรรค์หรือนวัตกรรมหรือผลิตภัณฑ์ที่เกิดจากความร่วมมือกับหุ้นส่วนทางสังคมของศูนย์การเรียนรู้ตามหลักปรัชญาของเศรษฐกิจพอเพียง เพื่อพัฒนาชุมชนท้องถิ่น
5. เครือข่ายความร่วมมือกับชุมชน ไม่น้อยกว่า 10 เครือข่าย

## Impact

1. ชุมชนมีแหล่งเรียนรู้เพื่อส่งเสริมการเรียนรู้ด้านหลักปรัชญาของเศรษฐกิจพอเพียงตลอดทั้งสี่สานแนวพระราชดำริและได้พัฒนาแหล่งเรียนรู้ที่ดำเนินการภายในและภายนอกมหาวิทยาลัยที่มีความพร้อมสมบูรณ์
2. ประชาชนที่เข้าร่วมโครงการเกิดการตระหนักรู้ด้านการจัดการทรัพยากรในชุมชนเพื่อสนองโครงการอนุรักษ์พันธุกรรมพืชอันเนื่องมาจากพระราชดำริฯ
3. มหาวิทยาลัยได้รับการยอมรับในการดำเนินงานจัดอบรมตามโครงการอนุรักษ์พันธุกรรมพืช และส่งเสริม ผลักดัน ให้หน่วยงาน (โรงเรียน/หน่วยงานปกครองส่วนท้องถิ่น) เข้าร่วมสนองโครงการ อพ.สธ.



# โครงการพัฒนานวัตกรรมทางการศึกษาเพื่อพัฒนาท้องถิ่นโดยใช้สมรรถนะเป็นฐาน

## Process

1. สัมมนาเชิงปฏิบัติการผู้บริหารสถานศึกษา ผู้บริหารการศึกษา ในเขตพื้นที่บริการของมหาวิทยาลัย เพื่อวางแผนในการพัฒนาการเป็นนวัตกรรมทางการศึกษาตามรูปแบบฐานสมรรถนะ PTRU Model
2. อบรมเชิงปฏิบัติการผู้บริหาร ครูประจำการ ครูพี่เลี้ยง นักศึกษา และศิษย์เก่าที่อยู่ในโรงเรียนเครือข่ายฝึกประสบการณ์วิชาชีพครู
3. นิเทศ ติดตาม และ Coaching and mentoring ครูประจำการ ศิษย์เก่า นักศึกษา และครูพี่เลี้ยง
4. ประชุม/สัมมนา เพื่อถอดบทเรียนสะท้อนคิด แลกเปลี่ยนเรียนรู้ผลการนำไปใช้ของผู้เข้าร่วมการอบรม
5. อบรมเชิงปฏิบัติการตามหลักสูตรสมรรถนะ Strong Teacher (หลักสูตร 60 – 80 ชั่วโมง) ให้กับผู้บริหาร ครูประจำการ ครูพี่เลี้ยงและศิษย์เก่าที่อยู่ในโรงเรียนเครือข่ายฝึกประสบการณ์วิชาชีพครู

## Target



1. โครงการเรียนเครือข่ายฝึกประสบการณ์วิชาชีพครู ครูประจำการ ครูพี่เลี้ยง บุคลากรทางการศึกษา และศิษย์เก่าในเขตพื้นที่บริการ
2. โรงเรียนเครือข่าย จำนวน 25 โรงเรียน
3. ผู้อำนวยการโรงเรียน ครูแนะแนว ครูประจำชั้น และศิษย์เก่าที่อยู่ในโรงเรียนเครือข่ายฝึกประสบการณ์วิชาชีพครู จำนวน 50 คน

## Output



1. ผู้บริหารสถานศึกษา ผู้บริหารการศึกษาในเขตพื้นที่บริการของมหาวิทยาลัย ร่วมสัมมนาเชิงปฏิบัติการเพื่อวางแผนในการพัฒนาการเป็นนวัตกรรมทางการศึกษาตามรูปแบบฐานสมรรถนะ PTRU Model
2. จำนวนนวัตกรรมทางการศึกษาที่ได้รับการพัฒนา จำนวน 200 คน
3. โรงเรียนในเครือข่ายฝึกประสบการณ์วิชาชีพครูที่เข้าร่วมพัฒนาการเป็นนวัตกรรมทางการศึกษาตามรูปแบบฐานสมรรถนะ PTRU Model
4. ผู้บริหาร ครูประจำการ ครูพี่เลี้ยง และศิษย์เก่าที่อยู่ในโรงเรียนเครือข่ายฝึกประสบการณ์วิชาชีพครูได้รับการ Reskill Upskill and New Skill ให้เป็นนวัตกรรมทางการศึกษาตามรูปแบบฐานสมรรถนะ PTRU Model
5. ครูประจำการ ครูพี่เลี้ยง และนักศึกษาฝึกประสบการณ์วิชาชีพครูมีลักษณะของ Strong Teacher

## Outcome



1. ผู้บริหารสถานศึกษา ผู้บริหารการศึกษา ในเขตพื้นที่บริการของมหาวิทยาลัย ร่วมสัมมนาเชิงปฏิบัติการเพื่อวางแผนในการพัฒนาการเป็นนวัตกรรมทางการศึกษาตามรูปแบบฐานสมรรถนะ PTRU Model ร้อยละ 90
2. จำนวนนวัตกรรมทางการศึกษาที่ได้รับการพัฒนา จำนวน 50 คน
3. โรงเรียนในเครือข่ายฝึกประสบการณ์วิชาชีพครูที่เข้าร่วมพัฒนาการเป็นนวัตกรรมทางการศึกษาตามรูปแบบฐานสมรรถนะ PTRU Model ร้อยละ 100
4. ผู้บริหาร ครูประจำการ ครูพี่เลี้ยง และศิษย์เก่าที่อยู่ในโรงเรียนเครือข่ายฝึกประสบการณ์วิชาชีพครูได้รับการ Reskill Upskill and New Skill ให้เป็นนวัตกรรมทางการศึกษาตามรูปแบบฐานสมรรถนะ PTRU Model ร้อยละ 80
5. ครูประจำการ ครูพี่เลี้ยง และนักศึกษาฝึกประสบการณ์วิชาชีพครูมีลักษณะของ Strong Teacher ร้อยละ 60

## Impact



1. พัฒนานวัตกรรมทางการศึกษาเพื่อพัฒนาท้องถิ่นโดยใช้สมรรถนะเป็นฐาน
2. ครูประจำการ ครูพี่เลี้ยง บุคลากรทางการศึกษาและศิษย์เก่าที่อยู่ในโรงเรียนเครือข่ายฝึกประสบการณ์วิชาชีพครูเป็นนวัตกรรมทางการศึกษา ตามสมรรถนะ PTRU Model อย่างต่อเนื่องและยั่งยืน
3. ครูประจำการ ครูพี่เลี้ยง และนักศึกษาฝึกประสบการณ์วิชาชีพครู มีคุณลักษณะตามสมรรถนะของ Strong Teacher
4. ครูในโรงเรียน และบุคลากรที่เกี่ยวข้อง มีวิธีการจัดบริการแนะแนวการศึกษา อาชีพ ส่วนตัวและสังคม รวมทั้งการดูแลสุขภาพจิตนักเรียน
5. ผู้บริหารโรงเรียนเห็นความสำคัญของงานแนะแนว
6. มีเครือข่ายชุมชนนักปฏิบัติเพื่อแลกเปลี่ยนเรียนรู้ ทั้งภายในและภายนอกมหาวิทยาลัยเพื่อการพัฒนาครูและบุคลากรทางการศึกษา

# โครงการยกระดับนวัตกรรมชุมชน ด้วยกระบวนการวิศวกรสังคม



## Output



เพื่อเสริมสร้างทักษะการเป็นวิศวกรสังคมเพื่อตอบโจทย์การพัฒนาประเทศให้แก่นักศึกษาและบุคลากร โดยมีเป้าหมายเพื่อให้นักศึกษาและบุคลากรประยุกต์ใช้องค์ความรู้ในการปฏิบัติงานจริง แก้ไขปัญหาและการพัฒนาชุมชนในมิติด้านเศรษฐกิจ สังคม และสิ่งแวดล้อม จนเกิดผลงานเชิงประจักษ์

## Outcome



1. จำนวนนักศึกษาที่ได้รับการพัฒนาทักษะวิศวกรสังคม 4 ประการ 800 คน
2. จำนวนกลุ่มนักศึกษาวิศวกรสังคมที่ได้รับการพัฒนาทักษะผู้ประกอบการ โดยการบ่มเพาะวิสาหกิจ (UBI) 3 กลุ่ม
3. ชุมชนท้องถิ่นเกิดการยกระดับคุณภาพในมิติต่าง ๆ ที่เกี่ยวข้องทั้งด้านเศรษฐกิจ การศึกษา สังคม และสิ่งแวดล้อม

## Impact



1. นักศึกษาได้เรียนรู้กระบวนการทำงานผ่านกิจกรรมกลุ่มสามารถออกแบบและสร้างนวัตกรรมเพื่อชุมชน
2. ชุมชนได้รับการแก้ไขปัญหาตามความต้องการของชุมชน และมีรายได้เพิ่มขึ้น

## Target



1. นักศึกษา จำนวน 800 คน
2. อาจารย์ บุคลากร จำนวน 100 คน
3. ชุมชน จำนวน 10 ชุมชน

## Process



1. วางแผนเตรียมการดำเนินงาน
2. พัฒนาศักยภาพนักศึกษาเพื่อพัฒนาท้องถิ่นด้วยกระบวนการวิศวกรสังคม
3. พัฒนาทักษะ Soft Skills ด้วยกระบวนการวิศวกรสังคม เช่น
  1. Creative Thinking
  2. Community Marketing
  3. Comparative Thinking
  4. Design Thinking
  5. Storytelling
4. แผนธุรกิจชุมชน
5. จัดอบรมและลงมือปฏิบัติจริง
6. นำเสนอโครงการเพื่อของบประมาณ
7. ดำเนินกิจกรรมตามโครงการในชุมชน
8. ติดตามการดำเนินงานในพื้นที่
9. นำเสนอผลการดำเนินงานกิจกรรม
10. สรุปองค์ความรู้





# การเพิ่มศักยภาพชุมชน Soft Power บนฐานอัตลักษณ์ศิลปวัฒนธรรมท้องถิ่น

## Target



ชุมชนพื้นที่บริการของมหาวิทยาลัยราชภัฏวไลยอลงกรณ์ ในพระบรมราชูปถัมภ์ ได้แก่ จังหวัดปทุมธานี และจังหวัดสระแก้ว

## Output



1. เกิดชุมชนท่องเที่ยวหรือแหล่งการเรียนรู้ที่ได้รับการพัฒนา Soft Power ด้วยองค์ความรู้อัตลักษณ์ศิลปวัฒนธรรมท้องถิ่น จำนวน 3 ชุมชน/แหล่งการเรียนรู้
2. เกิดการพัฒนาผลิตภัณฑ์ Soft Power ที่นำอัตลักษณ์ศิลปวัฒนธรรมท้องถิ่นมาใช้ในการสร้างสรรค์ผลิตภัณฑ์เป็นสินค้า จำนวน 10 ผลิตภัณฑ์
3. มีช่องทาง/สื่อการรับรู้ Soft Power จากอัตลักษณ์ศิลปวัฒนธรรมท้องถิ่น จำนวน 3 สื่อ

## Process



1. ลงพื้นที่ สํารวจข้อมูลทุน 5 ด้าน ได้แก่ ทุนวัฒนธรรม ทุนสังคม ทุนเศรษฐกิจ ทุนสัญลักษณ์ และทุนประสบการณ์ในอดีต
2. ประชุมคณะทำงานและผู้มีส่วนได้ส่วนเสีย เพื่อวิเคราะห์ ประเมินศักยภาพ ปัญหา/ความต้องการ/ข้อมูลต่างๆ เกี่ยวกับ Soft power จากอัตลักษณ์ศิลปวัฒนธรรมท้องถิ่นของชุมชน
3. จัดทำแผนปฏิบัติการ และสร้างระบบกลไกในการขับเคลื่อน เพื่อติดตามประเมินผลสัมฤทธิ์การดำเนินงาน
4. พัฒนาศักยภาพบุคลากรด้าน Soft power จากอัตลักษณ์ศิลปวัฒนธรรมท้องถิ่น เพื่อส่งเสริมศักยภาพชุมชน
5. ศึกษาดูงานแหล่งเรียนรู้ Soft power จากอัตลักษณ์ศิลปวัฒนธรรมท้องถิ่น
6. พัฒนาการท่องเที่ยว/แหล่งเรียนรู้ Soft power จากอัตลักษณ์ศิลปวัฒนธรรมท้องถิ่น (Food/Fashion/Film/Fighting/Festival)
7. ส่งเสริมผลิตภัณฑ์ Soft Power ที่นำอัตลักษณ์ศิลปวัฒนธรรมท้องถิ่นมาใช้ในการสร้างสรรค์ผลิตภัณฑ์เป็นสินค้าที่มีมูลค่าสูง
8. สร้างสื่อการรับรู้ Soft Power จากอัตลักษณ์ศิลปวัฒนธรรมท้องถิ่น
9. จัดเทศกาลงานท่องเที่ยว Soft Power จากอัตลักษณ์ศิลปวัฒนธรรมท้องถิ่น เพื่อกระตุ้นเศรษฐกิจชุมชน (show case) เช่น เทศกาลลาลูกกาเมืองแห่งฟิล์ม เทศกาลอาหารพื้นถิ่น เป็นต้น
10. จัดการถ่ายทอดสื่อการรับรู้ Soft Power จากอัตลักษณ์ศิลปวัฒนธรรมท้องถิ่นอย่างต่อเนื่อง

## Outcome



1. ชุมชนท่องเที่ยวหรือแหล่งการเรียนรู้ Soft power จากอัตลักษณ์ศิลปวัฒนธรรมท้องถิ่น 3 ชุมชน/แหล่งเรียนรู้
2. ผลิตภัณฑ์ที่ชุมชนนำอัตลักษณ์ศิลปวัฒนธรรมท้องถิ่นมาใช้ในการสร้างสรรค์ผลิตภัณฑ์เป็นสินค้าจำหน่ายในกลุ่มชุมชน ร้อยละ 60
3. ช่องทางการนำเสนอสื่อการรับรู้ Soft power จากอัตลักษณ์ศิลปวัฒนธรรมท้องถิ่น 2 ช่องทาง

## Impact



1. เกิดชุมชนการท่องเที่ยวหรือแหล่งการเรียนรู้ Soft power จากอัตลักษณ์ศิลปวัฒนธรรมท้องถิ่น อย่างยั่งยืน
2. เกิดผลิตภัณฑ์ Soft Power ที่นำอัตลักษณ์ศิลปวัฒนธรรมท้องถิ่นมาใช้ในการสร้างสรรค์ผลิตภัณฑ์เป็นสินค้าที่มีมูลค่าสูง
3. เกิดสื่อการรับรู้ Soft Power จากอัตลักษณ์ศิลปวัฒนธรรมท้องถิ่น



# ขอขอบพระคุณ

จบการนำเสนอ

